



ESPOON KAUPUNKI  
ESBO STAD

Kaupunkisuunnittelukeskus  
Kaupunkisuunnittelujohtaja

Viranhaltijapäätös  
Rakennusvalvonta-  
asiat

12.05.2026

1 (14)  
§ 3/2026

1223/10.03.00/2026

Espoon kaupunki, Kaupunkisuunnittelukeskus

## **Maisematyölupapäätös 2026-287 Espoon kaupungin Peringin kylässä kiinteistöille RNrot 1:15, 2:17 ja 3:21 sekä Järvikylän kylässä kiinteistölle RNro 3:15, Ämmässuon ja Kalliosuon läjitysalueen eteläpuolella**

Viranhaltijapäätös 12.05.2026, Rakennusvalvonta-asiat 3/2026

Asianumero 1223/10.03.00/2026

### **Päätöksen tekijä**

Kaupunkisuunnittelujohtaja Hokkanen Torsti

### **Päätös**

Päätän myöntää Esbogård Aktiebolagille rakentamislain 53 §:n mukaisen maisematyöluvan Espoon kaupungin kaupungin Peringin kylässä kiinteistöille RNrot 1:15, 2:17 ja 3:21 sekä Järvikylän kylässä kiinteistölle RNro 3:15 hakemuksen mukaisesti seuraavilla ehdoilla:

Ennen toimenpiteeseen ryhtymistä tulee hankkeelle nimetä rakennusvalvontakeskuksen hyväksymä vastaava työnjohtaja.

Ennen toimenpiteisiin ryhtymistä tulee maastoon sijoittaa, vilkkaassa ulkoilukäytössä olevien hakkuukuvioiden lähetyville, hakkuiden suorittamisesta kertova tiedote riittävän hyvissä ajoin. Metsänhakkuita koskevaan tiedotteeseen tulee liittää kuviokohtainen kartta hakkukuviosta selityksineen.

Hakkuut tulee suorittaa lintujen pesimäajan 1.4.-31.7. ulkopuolella.

Alueella ei ole tuoreita havaintoja liito-oravasta. Mikäli merkkejä liito-oravista kuitenkin havaitaan, tulee hakkuut keskeyttää ja ottaa yhteyttä Espoon ympäristönsuojeluviranomaiseen. Liito-oravien lisääntymis- ja levähdyspaikat on luonnonsuojelulla suojeltu.

Hakkuukuviolle 6 esitettyä avohakkuuta ei sallita. Sen sijaan kuviolla voidaan suorittaa harvennushakkuut.

Hakkuukuviolle 38 esitettyä suojuspuuhakkuuta ei sallita. Sen sijaan



ESPOON KAUPUNKI  
ESBO STAD

Kaupunkisuunnittelukeskus  
Kaupunkisuunnittelujohtaja

Viranhaltijapäätös  
Rakennusvalvonta-  
asiat

12.05.2026

2 (14)  
§ 3/2026

1223/10.03.00/2026

kuviolla voidaan suorittaa harvennushakkuut. Slätmossenin (hakkuukuviolla 38 ja myös kuvion ulkopuolella) alueella tulee välttää soisen maaston vahingoittamista työkoneilla, sekä huomioida Högbergetinonjan uoma jättämällä virtavesikohteeseen vähintään 5 metrin suojavyöhyke.

Ämmässuon asemakaavan suojaviheralueella ja Kulmakorven maalajitysalueen suojavihervyöhykkeellä hakkuut tulee suunnitella niin, että puusto kehittyy mahdollisimman luontaisen kaltaiseksi monikerrokselliseksi ja -lajiseksi. Tarvittaessa puustoa on lisättävä istutuksin

Hakkuukuviot 28 ja 36 (myös hakkuukuvion eteläisin osa, jolla puiden kaataminen ei ole luvanvaraista) tulee jättää hakkuiden ulkopuolelle yhtenäisenä ekologisena kokonaisuutena.

Mikäli erittäin uhanalaisten ruohokorpien edustavuutta halutaan parantaa, voidaan alueelta metsurityönä (ei koneellisesti) poistaa talviaikaan alueelta yksittäisiä kuusia.

Ennen toimenpiteisiin ryhtymistä tulee tehdä metsälain edellyttämä metsänkäyttöilmoitus Metsäkeskukselle. Metsänkäyttöilmoituksen liitteeksi tulee laittaa tämä maisematyölupapäätös.

Jos hakkuun rajat tai hakkuutapa muuttuvat maisematyölupapäätöksen vuoksi verrattuna alkuperäiseen ennakkoon tehtyyn metsänkäyttöilmoitukseen, on metsänkäyttöilmoituksen laatijalla velvollisuus tehdä joko uusi metsänkäyttöilmoitus tai täydentää alkuperäistä metsänkäyttöilmoitusta.

Esitetty toimenpide ei vaikeuta alueen käyttämistä asema- tai yleiskaavassa varattuun tarkoitukseen eikä turmele kaupunki- tai maisemakuvaa.

Voimassaolo

Päätös annetaan tiedoksi julkisella kuulutuksella. Toimenpiteet on suoritettava kolmessa vuodessa päätöksen lainvoimaiseksi tulosta.

Tarkastusmaksu: 1530 euroa

Sovelletut oikeusohjeet:  
Rakentamislaki § 53, 54, 76 ja 77.



ESPOON KAUPUNKI  
ESBO STAD

Kaupunkisuunnittelukeskus  
Kaupunkisuunnittelujohtaja

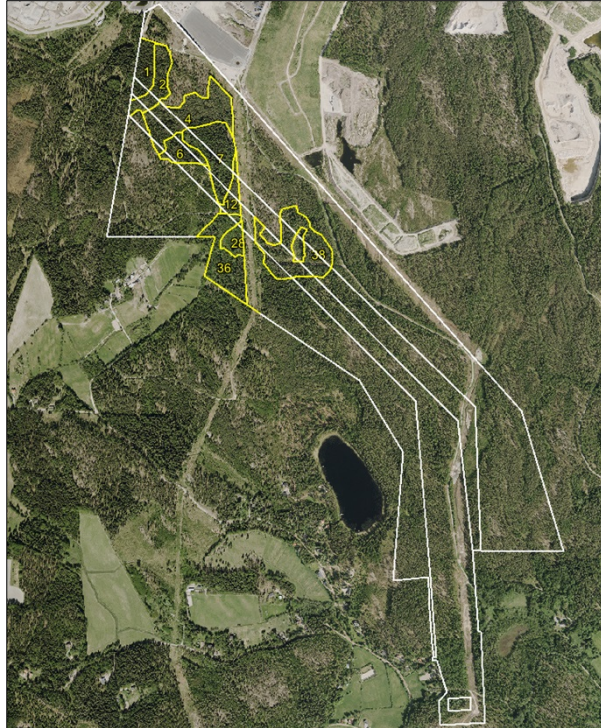
Viranhaltijapäätös  
Rakennusvalvonta-  
asiat

12.05.2026

3 (14)  
§ 3/2026

1223/10.03.00/2026

## Päätöksen perustelut



Espoon kaupunki © 2026 Kaupunkimittausyksikkö ja kaupunkisuunnittelukeskus

### Hakija

Esbogård Aktiebolag.

### Paikka

Espoon kaupungin kaupungin Peringin kylässä kiinteistöt RNrot 1:15, 2:17 ja 3:21 sekä Järvikylän kylässä kiinteistö RNro 3:15. Osoite: Ämmässuon ja Kalliosuon läjitysalueen eteläpuolella. Rakentamattomien kiinteistöjen yhteispinta-ala on yli 146 ha. Kiinteistöissä on useita palstoja laajalla alueella, joita hakemus ei koske. Kiinteistöt omistaa hakija.



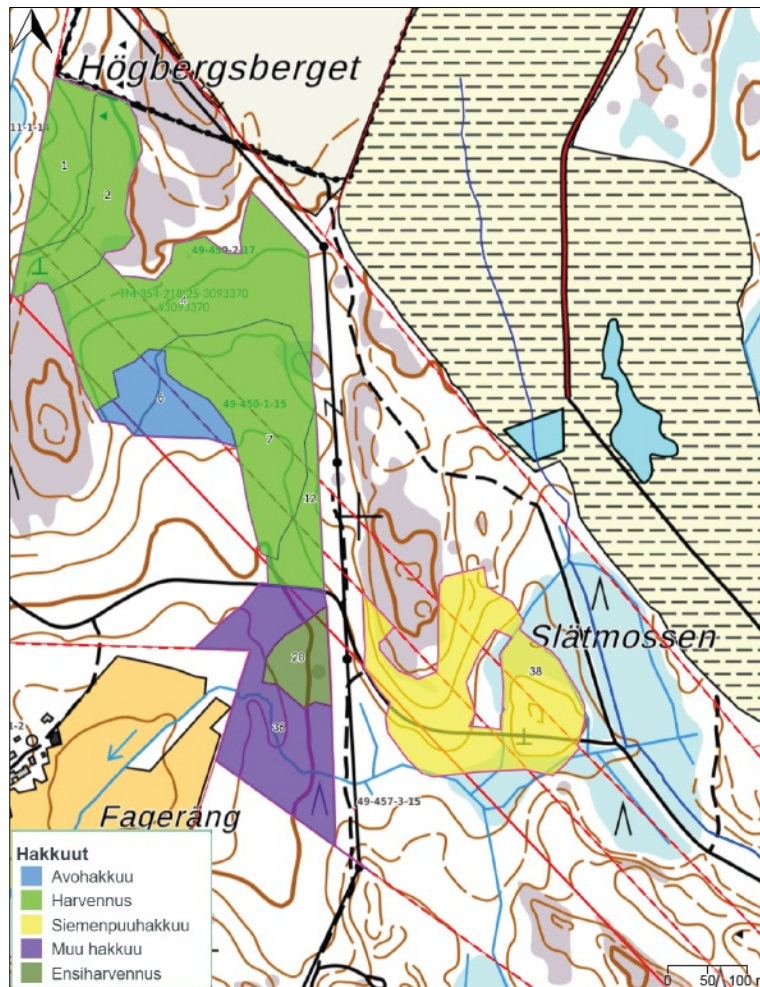


Kuvio 36 (pinta-ala 2,8 ha): Suojuspuuhakkuu. Kuusialikasvos säästetään ja kuusen jatkoviljelyä suositetaan. Edellytyksenä on, ettei kuusikko ole liian lahovikainen. Arvioitu voimakkuus 54 %

Hakkuukuvioiden yhteispinta-ala on 18,9 ha.

Hakemus koski aluksi myös kiinteistöä 49-408-1-398 ja sille sijoittuvia viittä hakkuukuviota (pinta-ala yhteensä 3,8 ha). Hakija ilmoitti 2.4.2026 että kiinteistön 49-408-1-398 hakkuukuviot poistetaan hakemuksesta.

Alla on kuva (ei mittakaavaa) hakemuksen asemapiirroksesta. Hakkuut sijoittuvat kiinteistöjen tai niiden osien pohjoisosaan.



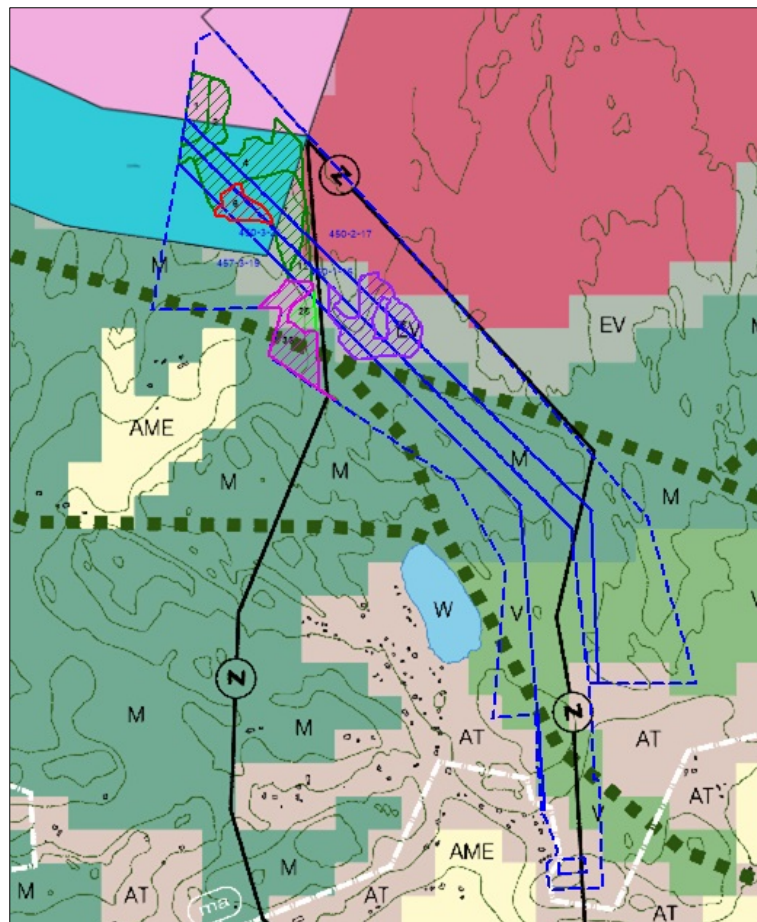


## Maankäytön suunnitelmat

Alueella on osin voimassa Espoon pohjois- ja keskiosien yleiskaava (POKE), jonka alueella pohjoisimmista hakkuukuvioista osa sijoittuu suojaviheralueelle EV sekä pieneltä osin maa- ja metsätalousalueelle M, jota pitkin on osoitettu maakunnallinen ekologinen yhteys (kaavamerkintä: vihreä katkoviiva) sekä virtaveden ekologinen yhteys (kaavamerkintä: violetti palloviiva).

Osa pohjoisimmista hakkuukuvioista sijoittuu Ämmässuon asemakaavan kuntayhtymän tarpeisiin varatulle suojaviheralueelle EV/VR/ky ja osa jätteenkäsittelyalueelle EJ/VR.

Alla on kuva (ei mittakaavaa) alueen asema- ja yleiskaavojen yhdistelmästä. Kuvaan on kiinteistöt ja niiden osat, joita hakemus koskee, merkitty sinisellä katkoviivalla sekä hakkuukuviot eri värein.





Ämmässuon asemakaavan suojaviheralueen kaavamääräyksissä edellytetään muun muassa seuraavaa:

”Alue tulee hoitaa niin, että sen luontainen puu- ja pensaskasvillisuus pidetään elinvoimaisena ja luonnonmukaisena.”

Suojaviheralueen metsäkuvioilla metsänhoidollisten toimenpiteiden tulee tukea metsän kerroksellisen kasvillisuuden ja suojapuuston elinvoimaisuuden säilymistä jatkossakin. Hakkuiden vaikutuksia luonnonmukaisille alueille pyrkii vähentämään. Kerroksellisesta kasvillisuudesta koostuvalla suojaviheralueella ehkäistään asutukseen kohdistuvia pöly- ja maisemahaittoja.

Yleiskaavan maa- ja metsätalousalueelle (M) sijoittuvan hakkuukuvion osa on ko. kaavan maakunnallisen ekologisen yhteyden alueella. Kaavamääräyksen mukaan alueen suunnittelussa ja hoidossa tulee turvata metsäisten yhteyksien jatkuvuus, ekologinen kytkeytyneisyys ja riittävä leveys (noin 300-500 metriä).

Pitkän aikavälin metsänhoitosuunnitelmissa on hyvä huomioida riittävän puuston ja metsäisyyden turvaaminen myös maisemalliset arvot huomioiden.

### **Rajoitukset**

Seuraavalla sivulla on kuva (ei mittakaavaa) alueen toimenpiderajoituksista ja hakkuukuviosta. Kuvaan on hakkuukuviot merkitty eri värein.

Muiden värien selitykset:

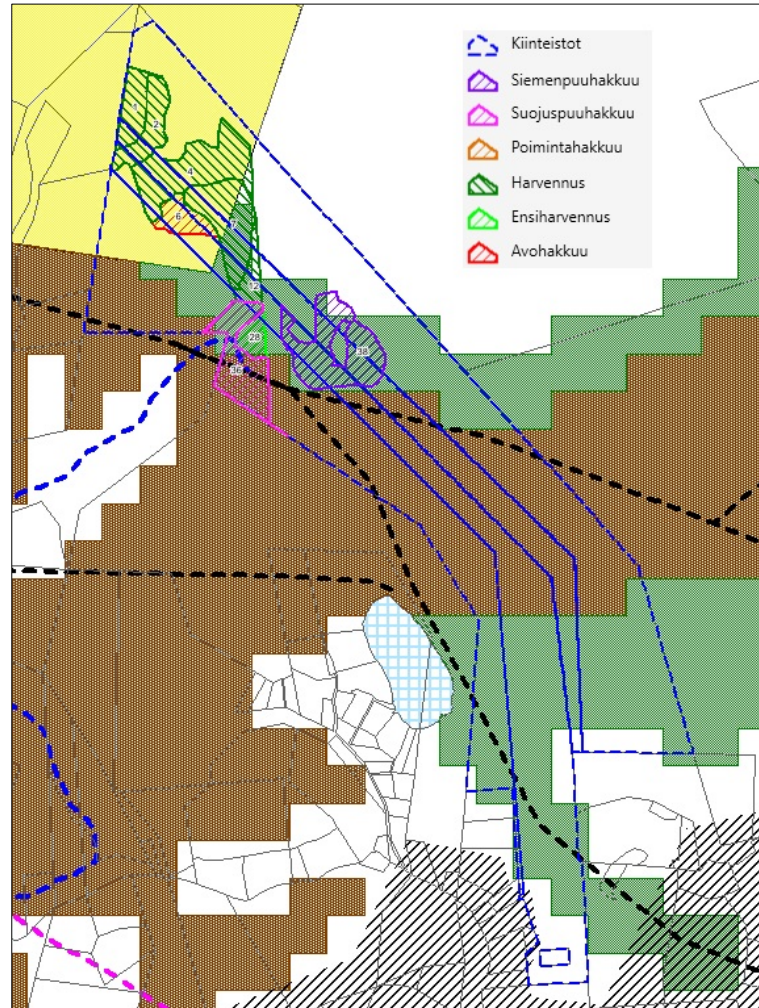
Keltainen – lainvoimainen asemakaava, toimenpiderajoitus

Vihreä – POKE:n suojaviheralue, toimenpiderajoitus

Ruskea – POKE:n maa- ja metsätalousalue, toimenpiderajoitus ei koske puiden kaatamista

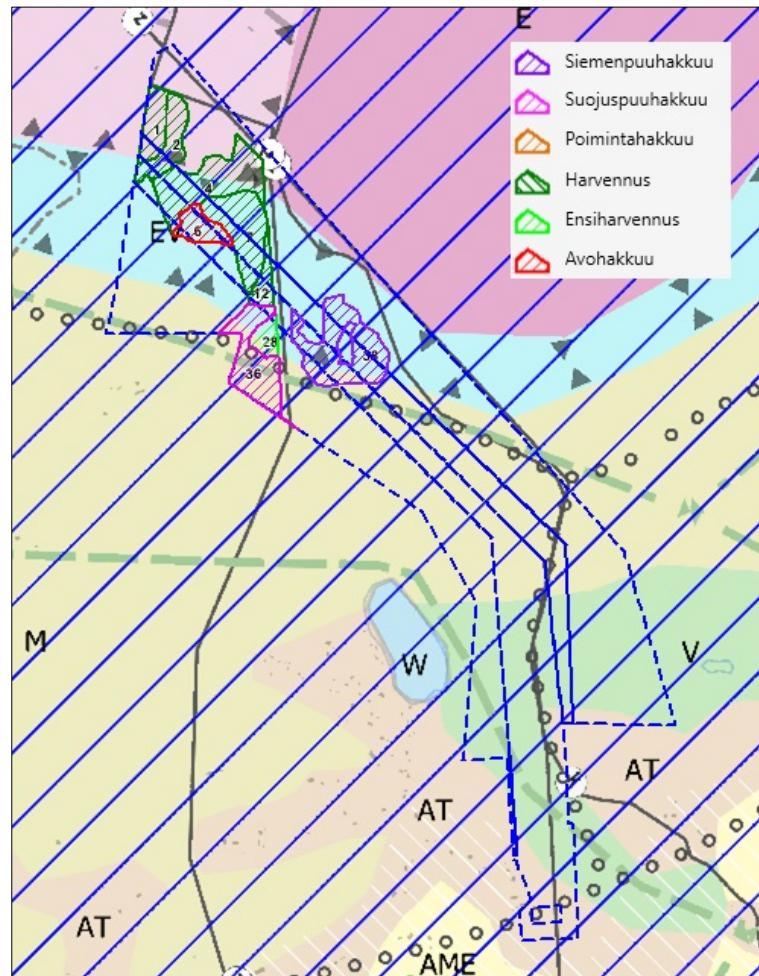
Musta raidoitus – POKE:n arvokas kulttuuriympäristö, toimenpiderajoitus

Sininen ruudutus – POKE:n vesialue, toimenpiderajoitus



Alueella on lisäksi vireillä koko Espoon kattava yleiskaava (2060). Kaupunginhallitus hyväksyi yleiskaavaluonnoksen nähtäville 13.5.2024 muutoksin. Yleiskaavaluonnos oli nähtävillä 3.6.–3.9.2024. Ehdotusvaiheen suunnitelman lautakuntakäsittely on alkanut 25.3.2026.

Seuraavalla sivulla on kuva (ei mittakaavaa) nähtävillä olleesta yleiskaavaluonnoksesta. Sininen raidoitus kuvassa osoittaa oikeusvaikutuksettoman alueen, jolla Espoon pohjois- ja keskiosien yleiskaava jäänee oikeusvaikutteiseksi. Kuvassa on lisäksi sinisellä viivalla kiinteistöt, joita hakemus koskee, sekä eri väreillä hakkuukuviot.



### Luonto- ja kulttuuriarvot

#### Kulttuuriarvot

Alla on kuva (ei mittakaavaa) alueen kulttuuriarvoista. Kuvassa on lisäksi sinisellä viivalla kiinteistöt, joita hakemus koskee.

Kiinteistön pohjoisosaan ei sijoitu hakkuissa huomioitavia kulttuuriarvoja.

Seuraavalla sivulla on kuva (ei mittakaavaa) alueen kulttuuriarvoista.



ESPOON KAUPUNKI  
ESBO STAD

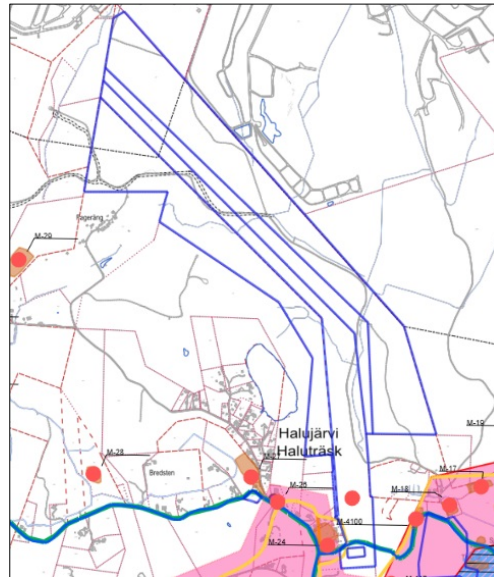
Kaupunkisuunnittelukeskus  
Kaupunkisuunnittelujohtaja

Viranhaltijapäätös  
Rakennusvalvonta-  
asiat

12.05.2026

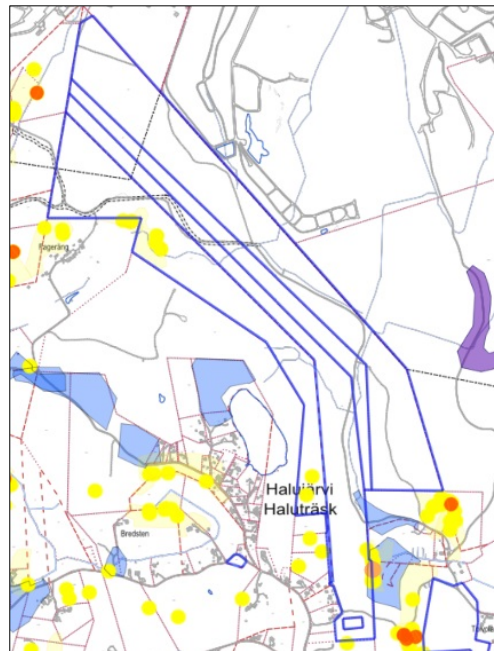
10 (14)  
§ 3/2026

1223/10.03.00/2026



#### Luontoarvot

Alueen liito-oravahavaintoja (papanahavaintoja vuodelta 2016) sijoittuu ainoastaan hakkuukuvioille 36.





Alueella on viimeisimmässä luontokartoituksessa (Uhanalaisten luontotyyppien kartoitus 2023, Länsi-Espoo) havaittu muun muassa uhanalaisia luontotyyppisiä sekä noroja.

Hakkuukuvio 28 (ensiharvennus) on lähes kokonaan erittäin uhanalaista ruohokorpea. Kohteen edustavuus on arvioitu heikoksi. Heikkokuntoinen kohde voi elpyä ja sen edustavuus parantua, jos sen annetaan kehittyä rauhassa tai sitä ennallistetaan. Hakkuukuviolla on myös havumetsävyöhykkeen noro. Hakkuut ja raskaat konetyöt tuhoavat kohteen herkän maapohjan ja pienilmaston lopullisesti.

Hakkuukuviolle 36 (suojuspuuhakkuu) sijoittuu sekä erittäin uhanalaista lehtokorpea (edustavuus hyvä) sekä ruohokorpea (edustavuus heikko) sekä muita kartoitettuja luontotyyppisiä (vaarantuneita ja silmällä pidettäviä).

Hakkuukuviolla on pohjoisesta kuviolta 7 laskeva vähäinen virtavesikohde (nimetön) sekä jo mainitun noron lisäksi toinen noro. Hakkuukuvion eteläosassa on Fageränginon herkkä purokohde, joka tarvitsee vähintään 20 metrin suojavyöhykkeen.

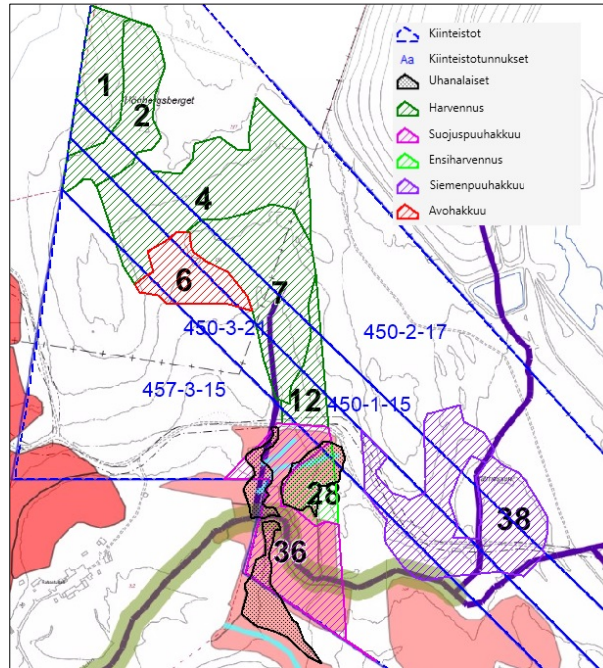
Metsälain 10 §:n mukaan lehto- ja ruohokorvet, joiden ominaispiirteitä ovat rehevä ja vaateliakas kasvillisuus sekä erirakenteinen puusto ja pensaskasvillisuus, ovat suojeltuja. Lehto- ja ruohokorpien yhteinen ominaispiirre on luonnontilainen tai luonnontilaisen kaltainen vesitalous (puro tai noro).

Vesilain 11 § suojelee luonnontilaisia noroja. Norot ovat myös metsälain 10 § mukaisia erityisen tärkeitä elinympäristöjä ja kuuluvat pienvesien lähiympäristöt –tyyppiin.

Alueen norot ovat luonnontilaisen kaltaisia ja siksi säästettäviä.

Pirstaleisen säästämisen sijaan koko kuviot 28 ja 36 on syytä kokonaan rajata hakkuuden ulkopuolelle yhtenäisenä ekologisena kokonaisuutena.

Seuraavalla sivulla on kuva (ei mittakaavaa) alueen kartoitetuista luontotyypeistä (erittäin uhanalaiset rasteroitu mustalla pistealueella) ja virtavesikohteista. Kuvassa on lisäksi sinisellä viivalla kiinteistöt tai niiden osat, joita hakemus koskee, sekä eri väreillä hakkuukuviot.



Alueella ei tiettävästi ole muita sellaisia luonto- tai kulttuuriarvoja, joita toimenpiteen suorittamisen yhteydessä tulisi huomioida.

### Lausunnot

Espoon ympäristönsuojeluviranomainen on antanut lausunnon 17.4.2026 ja toteaa seuraavaa:

”Ympäristönsuojelulla ei ole tiedossa erityisiä luontoarvoja pohjoisempien harvennus- ja avohakkuukuvioiden (kuviot 1,2,4,6,7 ja 12) sekä siemenpuuhakkuukuvion 38 alueilta. Alueen metsät ovat ennestään varsin käsiteltyjä. EV-alueen kaavamääräyksen mukaan alueella tulee kuitenkin säilyttää riittävä suojapuusto ja muu suojakasvillisuus. Ämmäsuon asemakaavamääräyksen mukaan EV/VR alueella puu- ja pensaskasvillisuus tulee lisäksi pitää elinvoimaisena ja luonnonmukaisena.

Avohakkuu ja siemenpuuhakkuu eivät ympäristönsuojelun näkemyksen mukaan toteuta kaavan tavoitteita. Ympäristönsuojelu ei yleisestikään puolla voimakkaita uudistushakkuuta, vaan suosittelee jatkuvan kasvatuksen menetelmiä, joita käyttämällä vaikutukset metsäluontoon ja maisemaan eivät ole niin rajuja. Tasaikäisiä ja -lajisia metsäkuviota tulisi pyrkiä monipuolistamaan. Etenkin Slätmossenin (kuvio 38) alueella tulee välttää soisen maaston vahingoittamista työkoneilla, sekä huomioida Högbergetinjojan uoma.



Ensiharvennuskuvion 28 alueella on uhanalaista ruohokorpea, jonka edustavuus on kuitenkin heikko nuoren ja tasaikäisen puuston vuoksi. Suojuspuuhakkuukuvion 36 alueella on Fagerängiojan herkkä purokohde, jonka ympäristössä on kohtalaisen edustavaa puronvarsilehtoa. Muutamia liito-oravan papanoita on havaittu vuonna 2016. Ympäriällä on edustavuudeltaan heikosta kohtalaiseen olevia lehdon, lehtomaisen kankaan ja ruohokorven luontotyyppisiä sekä kaksi osittain luonnontilaisen kaltaista noroa.

Kuviolla 36 tulee jättää Fageränginojaan vähintään 20 m levyinen suojavyöhyke, jossa luonnon ominaispiirteet säilytetään tai niitä vahvistetaan esim. kevyesti puuston rakennetta ja lajistoa monipuolistamalla. Luonnonmukaisen puron ja norojen uomat on kuvioilla 36 ja 28 huomioitava metsälain 10 §:n edellyttämällä tavalla, eikä puron kuormitusta tule lisätä esim. maanmuokkauksilla.

Ympäristönsuojelulla ei ole viimeaikaisia liito-oravahavaintoja alueelta. Mikäli merkkejä liito-oravista kuitenkin havaitaan, tulee hakkuut keskeyttää ja ottaa yhteyttä ympäristönsuojeluun. Liito-oravien lisääntymis- ja levähdyspaikat on lailla suojeltu.

Luonnon monimuotoisuuden edistämisen ja ilmastonmuutokseen sopeutumisen kannalta ympäristönsuojelu suosittelee kehittämään metsissä eri-ikäistä, tilajakaumaltaan monipuolista ja monilajista puustoa, sekä säilyttämään tiheiköitä ja lahoppuuta.

Hakkuut tulee suorittaa lintujen pesimäajan 1.4.-31.7. ulkopuolella.”

### **Naapurien kuuleminen**

Hakija on kuullut hankkeen johdosta seuraavien naapurikiinteistöjen omistajia:

Tontin 5 korttelissa 91001 sekä maarekisterikiinteistöjen RNrot 408-1-428, 411-1-13, 450-2-16, 408-1-415, 411-1-2, 411-1-14, 440-2-8, 457-5-37 ja 457-11-2 omistajia.

Kuulluilla naapurikiinteistöjen omistajilla ei ollut huomauttamista esitetyistä hakkuista.

### **Voimassaolo**

Rakentamislain 76 §:n (Lupamääräykset) mukaan lupapäätöksessä voidaan antaa toimenpiteen suorittamista ja toimenpiteistä mahdollisesti aiheutuvien haittojen rajoittamista koskevia määräyksiä.

Alueen luonnonarvoille aiheutuvien haittojen minimoimiseksi on hakkuutoimenpiteet suoritettava kolmen vuoden kuluessa päätöksen lainvoimaiseksi tulosta.



ESPOON KAUPUNKI  
ESBO STAD

Kaupunkisuunnittelukeskus  
Kaupunkisuunnittelujohtaja

Viranhaltijapäätös  
Rakennusvalvonta-  
asiat

12.05.2026

14 (14)  
§ 3/2026

1223/10.03.00/2026

### **Tarkastusmaksu**

Kaupunginhallituksen 12.1.2026 tekemän taksapäätöksen mukaisesti hakemuksen tarkastus- ja valvontatoimenpiteistä luvan hakija on velvollinen suorittamaan puiden kaadosta metsäalueella 450 euroa ja lisäksi 60 euroa jokaiselta seuraavalta täydeltä hehtaarilta.

Hakkuukuvioiden yhteispinta-ala on 18,9 ha.

Tarkastusmaksu on 450 euroa + (18 ha x 60 euroa) = 1530 euroa.

### **Toimivalta**

Espoon kaupungin hallintosäännön III osan 5 luvun 5 § (Viranhaltijoiden ratkaisovalta/kaupunkisuunnittelujohtaja).

### **Päätöksen valmistelija ja lisätiedot**

Salonen Pia

etunimi.sukunimi@espoo.fi  
Puhelin 09 816 21

### **Liitteet ja muutoksenhakuohje**

1 KSL KSJ valitusosoitus maisematyölupa

### **Tiedoksi**

Rakennusvalvontaviranomainen  
Espoon ympäristönsuojeluviranomainen  
Lupa- ja valvontavirasto kirjaamo@lvv.fi

Päätös on allekirjoitettu sähköisesti ja se annetaan tiedoksi julkisella kuulutuksella 13.5.2025. Päätös on julkaistu antopäivänä yleisessä tietoverkossa.