



ESPOON KAUPUNKI
ESBO STAD

Viranhaltijapäätös
Rakennusvalvonta-
asiat

1 (15)
§ 2/2026

Kaupunkisuunnittelukeskus
Kaupunkisuunnittelujohtaja

12.05.2026

1224/10.03.00/2026

Espoon kaupunki, Kaupunkisuunnittelukeskus

Maisematyölupapäätös 2026-251 Espoon kaupungin Koskenmäen kylässä kiinteistöille RNrot 1:2 ja 1:14 sekä Niemelän kylässä kiinteistöille RNrot 1:9 ja 2:9, Ämmässuon ja Loojärven alueille

Viranhaltijapäätös 12.05.2026, Rakennusvalvonta-asiat 2/2026

Asianumero 1224/10.03.00/2026

Päätöksen tekijä

Kaupunkisuunnittelujohtaja Hokkanen Torsti

Päätös

Päätän myöntää Tilanhoitajat Skogssällskapet Finland Oy:lle (valtakirjalla) rakentamislain 53 §:n mukaisen maisematyöluvan metsänhakkuisiin Espoon kaupungin Koskenmäen kylässä kiinteistöille RNrot 1:2 ja 1:14 sekä Niemelän kylässä kiinteistöille RNrot 1:9 ja 2:9 hakemuksen mukaisesti seuraavilla ehdoilla.

Yleiset lupaehdot

Ennen toimenpiteeseen ryhtymistä tulee hankkeelle nimetä rakennusvalvontakeskuksen hyväksymä vastaava työnjohtaja.

Ennen toimenpiteisiin ryhtymistä tulee maastoon sijoittaa, vilkkaassa ulkoilukäytössä olevien hakkuukuvioiden lähetyville, hakkuiden suorittamisesta kertova tiedote riittävän hyvissä ajoin. Maastotiedotteesta tulee käydä ilmi toimenpiteen kuvaus, ajankohta sekä toimenpiteen suorittaja yhteystietoineen. Maastotiedotteeseen tulee liittää kartta suoritettavista toimenpiteistä.

Liito-oravien lisääntymisaikana 15.3. – 31.7 ei saa kaataa puita liito-oravien ydin- ja elinalueilta tai kulkuyhteyksiltä eikä aiheuttaa voimakasta melua tai voimakasta tärinää 30 m säteellä tunnetusta pesäpuusta.

Niille hakkuukuviolle, jotka rajautuvat virtavesikohteeseen tulee jättää käsittelemättä vähintään 5 metrin suojakaista (Juntmosseninojaan, Bockträskinojaan sekä Saukkomäenojaan). Suojakaistalta ei saa raivata



pienpuustoa eikä pensaita ja jonka maanpinta tulee säilyttää rikkoutumattomana.

Huonokuntoiset puut, lukuun ottamatta kirjanpainajan vaivaamia, suositellaan jätettäväksi pystypökkelöiksi tai kaadettavaksi maalahopuiksi.

Kuviokohtaiset lupaehdot

Kiinteistön RNro 49-440-1-9 hakkuukuviolle 2 sijoittuvan Launisåkerin kivikautisella asuinpaikalla hakkuut täytyy suorittaa siten, ettei maanpintaa vaurioiteta, kantoja ei poisteta eikä hakkuujätettä tai kaadettua puustoa jätetä tai varastoida muinaisjäännösalueella.

Kuvion hakkuissa tulee noudattaa kaupunginmuseon suosituksia.

Ämmässuon asemakaavan suojaviheralueelle sijoittuvilla hakkuukuvioilla (kiinteistö 49-411-1-14; kuviot 5 ja 10 sekä kiinteistö 49-411-1-2; kuviot 17 ja 21 osa) tulee varmistaa, että puusto kehittyy mahdollisimman luontaisen kaltaiseksi monikerrokselliseksi ja -lajiseksi. Tarvittaessa puustoa on lisättävä istutuksin.

Ämmässuon suojaviheralueella tulee huolehtia, ettei mahdollista liito-oravan lisääntymis- ja levähdyspaikkaa hävitetä tai heikennetä. Liito-oravan lisääntymis- ja levähdyspaikkojen sekä ruokailupuiden sijainti tulee määritellä maastossa. Säästettävät puut ja puuryhmät tulee merkitä maastoon, kartalle ja työmaaohjeisiin.

Tarvittaessa tulee olla yhteydessä Lupa- ja valvontaviraston liito-orava-asiantuntijaan mahdollisen maastokatselmuksen järjestämisestä.

Ennen toimenpiteisiin ryhtymistä tulee tehdä metsälain edellyttämä metsänkäyttöilmoitus Metsäkeskukselle. Metsänkäyttöilmoituksen liitteeksi tulee laittaa tämä maisematyölupapäätös.

Jos hakkuun rajat tai hakkuutapa muuttuvat maisematyölupapäätöksen vuoksi verrattuna ennakkoon tehtyyn metsänkäyttöilmoitukseen, on metsänkäyttöilmoituksen laatijalla velvollisuus tehdä joko uusi metsänkäyttöilmoitus tai täydentää alkuperäistä metsänkäyttöilmoitusta.

Näin toteutettuna esitetyt toimenpiteet eivät vaikeuta alueen käyttämistä asema- tai yleiskaavassa varattuun tarkoitukseen eivätkä turmele kaupunki- tai maisemakuvaa.

Voimassaolo

Päätös annetaan tiedoksi julkisella kuulutuksella. Toimenpiteet on suoritettava kolmessa vuodessa päätöksen lainvoimaiseksi tulosta.



ESPOON KAUPUNKI
ESBO STAD

Kaupunkisuunnittelukeskus
Kaupunkisuunnittelujohtaja

Viranhaltijapäätös
Rakennusvalvonta-
asiat

12.05.2026

3 (15)
§ 2/2026

1224/10.03.00/2026

Tarkastusmaksu: 750 euroa.

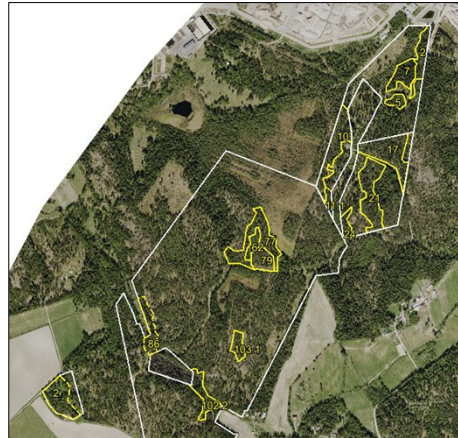
Suosituksset

Espoon luonnon monimuotoisuuden toimenpideohjelmassa (LuonTO-ohjelma) arvetutulle maakunnalliselle arvokohteelle sijoittuvista hakkuista tulisi luopua.

Vähintäänkin kiinteistölle RNro 49-440-2-9 sijoittuva hakkuukuvio 62, joka on boreaalinen erittäin uhanalainen piensuo, on syytä jättää kokonaan hakkuiden ulkopuolelle.

Sovelletut oikeusohjeet:
Rakentamislaki § 53, 54, 76 ja 77.

Päätöksen perustelut



Espoon kaupunki © 2026 Kaupunkimittausyksikkö ja kaupunkisuunnittelukeskus

Hakija

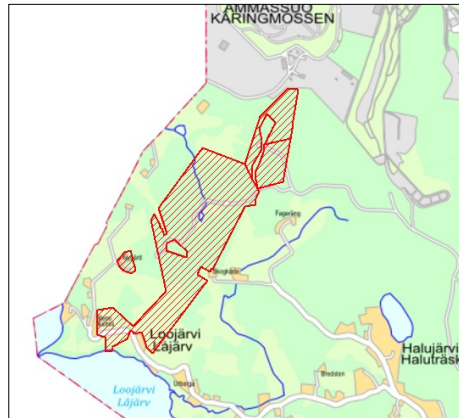
Tilanhoitajat Skogssällskapet Finland Oy valtakirjalla.

Paikka

Espoon kaupungin Koskenmäen kylässä kiinteistöt RNrot 1:2 ja 1:14 sekä Niemelän kylässä kiinteistöt RNrot 1:9 ja 2:9. Osoite: Ämmässuon ja Loojärven alueilla. Kiinteistöllä, joiden yhteispinta-ala on yli 79 ha, sijaitsee asuinrakennus. Kiinteistöt omistaa yksityinen maanomistaja.



Alla on kuva (ei mittakaavaa) opaskartasta, johon on punaisella raidoituksella merkitty kiinteistöt, joita hakemus koskee.



Toimenpide ja toimenpidealue

Seitsemän (7) hakkuukuvion metsänhakuut seuraavasti:

Kiinteistön 49-411-1-14 hakkuukuviot:

Kuvio 2 (pinta-ala 0,6 ha): Harvennus

Kuvio 5 (pinta-ala 0,2 ha): Harvennus

Kuvio 7 (pinta-ala 0,6 ha): Harvennus

Kuvio 10 (pinta-ala 1,3 ha): Harvennus

Kiinteistön 49-411-1-2 hakkuukuviot:

Kuvio 17 (pinta-ala 1,4 ha): Harvennus

Kuvio 21 (pinta-ala 1,3 ha): Harvennus. Vain pohjoisosan hakuut ovat luvanvaraisia (~0,7 ha)

Kiinteistön 49-440-1-9 hakkuukuviot:

Kuvio 2 osa (pinta-ala 0,9): Poimintahakkuu. Vain eteläosan hakuut ovat luvanvaraisia (~0,5 ha).

Luvanvaraisten hakkuukuvioiden tai niiden osien arvioitu yhteispinta-ala on noin 5,3 ha. Hakkuiden arvioidut voimakkuudet ovat maltillisia.

Seuraavilla hakkuukuvioilla tai niiden osilla ei ole voimassa rakentamislain 53 §:n mukaista toimenpiderajoitusta (eivät edellytä maisematyölupaa) suoritetaan seuraavia hakkuutoimenpiteitä:



Kiinteistön 49-411-1-14 hakkuukuvio:
Kuvio 11.1 (pinta-ala 0,2 ha): Harvennus

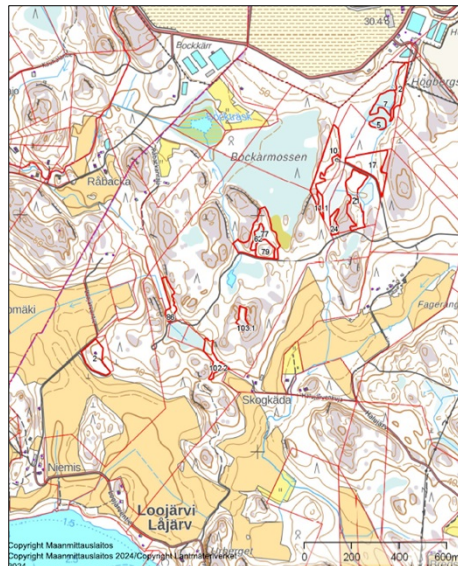
Kiinteistön 49-411-1-2 hakkuukuviot:
Kuvio 21 (pinta-ala 1,3 ha): Harvennus. Eteläosan hakkuut eivät edellytä
maisematyölupaa (~0,6 ha).
Kuvio 24 (pinta-ala 0,2 ha): Harvennus

Kiinteistön 49-440-2-9 hakkuukuviot:
Kuvio 62 (pinta-ala 0,3 ha): Harvennus
Kuvio 77 (pinta-ala 1,3 ha): Harvennus
Kuvio 79 (pinta-ala 0,5 ha): Harvennus
Kuvio 86 (pinta-ala 0,5 ha): Harvennus
Kuvio 102.2 (pinta-ala 0,5 ha): Harvennus
Kuvio 103.1 (pinta-ala 0,3 ha): Harvennus

Kiinteistön 49-440-1-9 hakkuukuvio:
Kuvio 2 osa (pinta-ala 0,9): Poimintahakkuu. Pohjoisosan hakkuut eivät
edellytä maisematyölupaa (~0,4 ha).

Hakkuiden, jotka eivät edellytä maisematyölupaa, arvioidut voimakkuudet
ovat niin ikään maltillisia.

Alla on kuva (ei mittakaavaa) hakemuksen asemapiirroksesta.





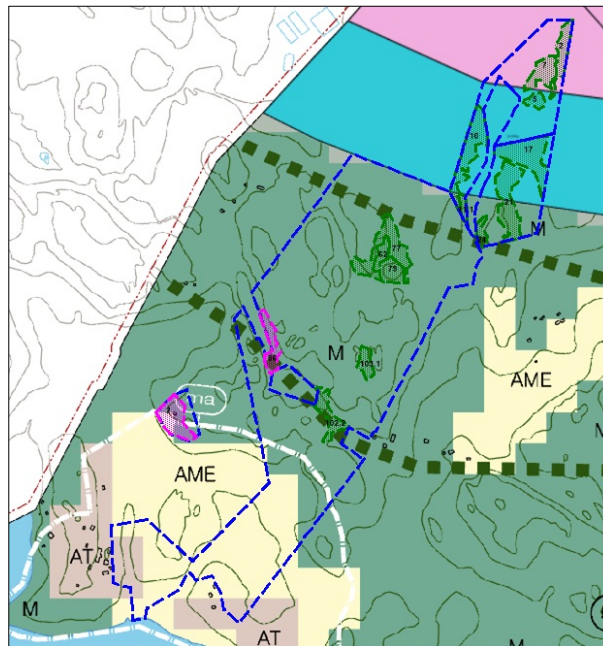
Maankäytön suunnitelmat

Alueella on pääosin voimassa Espoon pohjois- ja keskiosien yleiskaava (POKE), jonka alueella hakkuukuviot sijoittuvat pääosin maa- ja metsätalousalueelle M.

Eteläisin hakkuukuvio sijoittuu osin maa- ja metsätalousalueelle M sekä osin avoimen maisematilan elinkeinoalueelle AME. Osa eteläisimmästä hakkuukuviosta sijoittuu lisäksi arvokkaaseen kulttuuriympäristöön (kaavamerkintä: valkoinen pistekatkoviiva/ma).

Osa pohjoisimmista hakkuukuvioista sijoittuu Ämmässuon asemakaavan kuntayhtymän tarpeisiin varatulle suojaviheralueelle EV/VR/ky ja osa jätteenkäsittelyalueelle EJ/VR.

Alla on kuva (ei mittakaavaa) alueen asema- ja yleiskaavojen yhdistelmästä. Kuvaan on kiinteistöt, joita hakemus koskee, merkitty sinisellä katkoviivalla sekä hakkuukuviot eri värein (harvennukset vihreällä ja poimintahakkuut pinkillä).



Ämmässuon asemakaavan suojaviheralueen kaavamääräyksissä edellytetään muun muassa seuraavaa:

”Alue tulee hoitaa niin, että sen luontainen puu- ja pensaskasvillisuus pidetään elinvoimaisena ja luonnonmukaisena.”



Suojaviheralueen metsäkuvioilla metsänhoidollisten toimenpiteiden tulee tukea metsän kerroksellisen kasvillisuuden ja suojapuuston elinvoimaisuuden säilymistä jatkossakin. Hakkuiden vaikutuksia luonnonmukaisille alueille pyrkiä vähentämään. Kerroksellisesta kasvillisuudesta koostuvalla suojaviheralueella ehkäistään asutukseen kohdistuvia pöly- ja maisemahaittoja.

Eteläisin hakkuukuvio 2 sijaitsee arvokkaan kulttuuriympäristön ja avoimen maisematilan elinkeinoalueen (AME) reunametsässä. Alueen yleiskaavamääräyksen mukaan aluetta kehitetään avoimen maisematilan ja reunametsien säilyttämistä tukevien elinkeinojen alueena. Hakkuukuvion arvokkaan kulttuuriympäristön määräyksen mukaisesti aluetta koskevissa toimenpiteissä ja tarkemmassa suunnittelussa on otettava huomioon ja turvattava alueen rakennushistorialliset, kulttuurihistorialliset ja maisemalliset arvot. Hakkuukuviolla on turvattava jatkossakin riittävä puustoinen ja kasvillisuudeltaan kerroksinen vyöhyke, joka turvaa maisemalliset arvot.

Yleiskaavan maa- ja metsätalousalueelle (M) sijoittuvat hakkuukuviot ovat ko. kaavan maakunnallisen ekologisen yhteyden alueella. Kaavamääräyksen mukaan alueen suunnittelussa ja hoidossa tulee turvata metsäisten yhteyksien jatkuvuus, ekologinen kytkeytyneisyys ja riittävä leveys (noin 300-500 metriä).

Pitkän aikavälin metsänhoitosuunnitelmissa on hyvä huomioida riittävän puuston ja metsäisyyden turvaaminen myös maisemalliset arvot huomioiden.

Rajoitukset:

Seuraavalla sivulla on kuva (ei mittakaavaa) alueen toimenpiderajoituksista ja hakkuukuviosta. Kuvaan on hakkuukuviot merkitty eri värein (harvennukset vihreällä ja poimintahakkuut pinkillä).

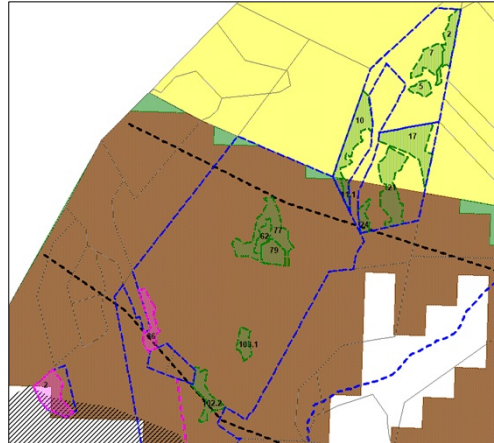
Muiden värien selitykset:

Sininen katkoviiva – hakemuksen kohteena olevan kiinteistön raja

Keltainen – lainvoimainen asemakaava, toimenpiderajoitus

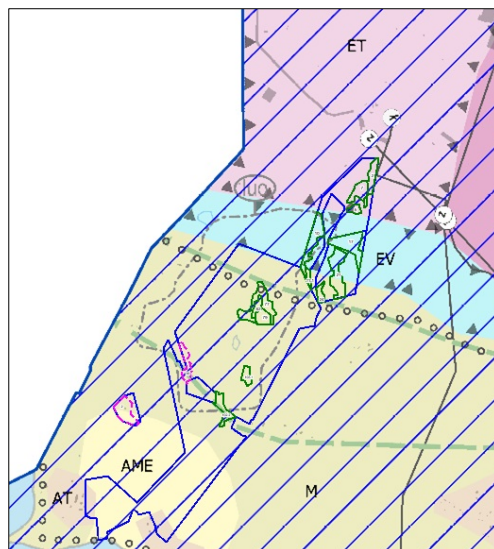
Ruskea – POKE:n maa- ja metsätalousalue, toimenpiderajoitus ei koske puiden kaatamista

Musta raidoitus – POKE:n arvokas kulttuuriympäristö, toimenpiderajoitus



Alueella on lisäksi viireillä koko Espoon kattava yleiskaava (2060). Kaupunginhallitus hyväksyi yleiskaavaluonnoksen nähtäville 13.5.2024 muutoksin. Yleiskaavaluonnos oli nähtävillä 3.6.–3.9.2024. Ehdotusvaiheen suunnitelman lautakuntakäsittely on alkanut 25.3.2026.

Alla on kuva (ei mittakaavaa) nähtävillä olleesta yleiskaavaluonnoksesta. Sininen raidoitus kuvassa osoittaa oikeusvaikutuksettoman alueen, jolla Espoon pohjois- ja keskiosien yleiskaava jäänee oikeusvaikutteiseksi. Kuvassa on lisäksi sinisellä viivalla kiinteistöt, joita hakemus koskee, sekä eri väreillä hakkuukuviot (harvennukset vihreällä ja poimintahakkuut pinkillä).

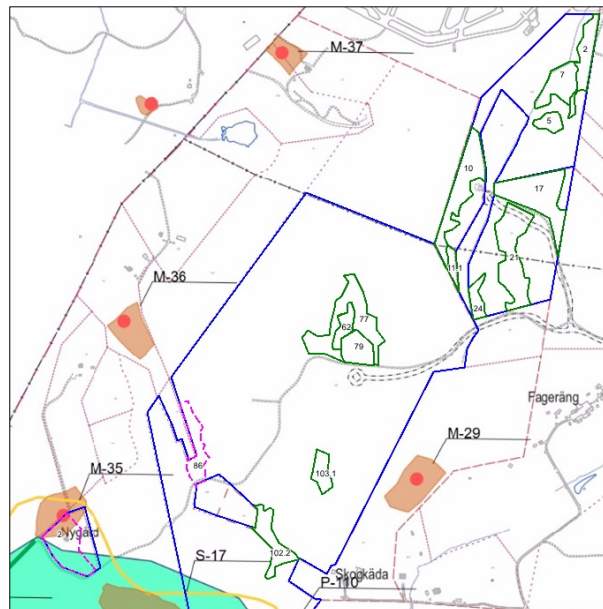




Luonto- ja kulttuuriarvot

Kulttuuriarvot

Alla on kuva (ei mittakaavaa) alueen kulttuuriarvoista. Kuvassa on lisäksi sinisellä viivalla kiinteistöt, joita hakemus koskee, sekä eri väreillä hakkuukuviot (harvennukset vihreällä ja poimintahakkuut pinkillä).



Kiinteistön 440-1-9 hakkuukuvion pohjoisosaan sijoittuu Launisåker -niminen kiinteä muinaisjäännös.

Luontoarvot

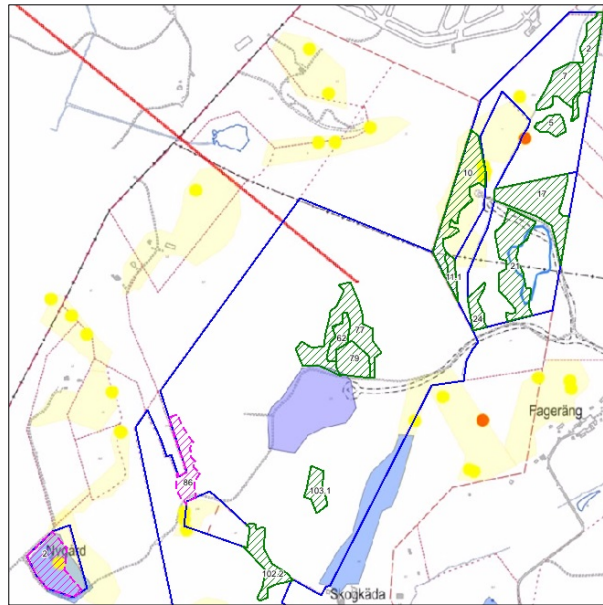
Alueen liito-oravahavaintoja sijoittuu pääosin Ämmässuon asemakaavan alueen hakkuukuvioille. Pohjoiset liito-oravan elinaluetta koskevat kartoitukset ja papanahavainnot ovat vuodelta 2014.

Eteläisimmät liito-oravahavainnot Nygårdin alueella (hakkuukuvio 2) ovat vuodelta 2004.

Lepakkojen II-luokan tärkeä ruokailualue sijoittuu Bockarmossenin E-puolisen suolammen alueelle eli hakkuukuvioiden 62, 77 ja 79 eteläpuolelle.



Alla on kuva (ei mittakaavaa) alueen liito-orava- ja lepakoesiintymistä. Kuvassa on lisäksi sinisellä viivalla kiinteistöt, joita hakemus koskee, sekä eri väreillä hakkuukuviot (harvennukset vihreällä ja poimintahakkuut pinkillä).



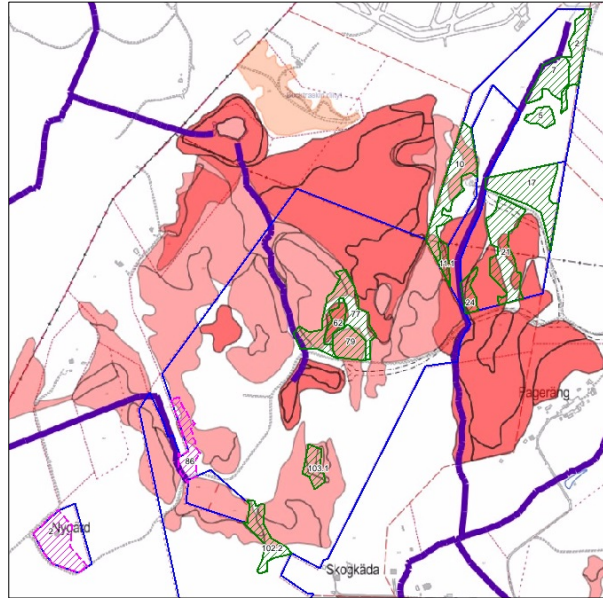
Harvennus- tai poimintahakkuut eivät kuitenkaan merkittävästi heikennä liito-oravan kulkuyhteyksiä tai elinalueen käyttöä sillä hakkuuvoimakkuudet ovat hyvin maltillisia.

Hakkuissa havaittavat uudet kolo- tai risupesäpuut tulee kuitenkin jättää hakuiden ulkopuolelle ja jättää tarvittaessa suojavyöhykettä.

Alueella on viimeisimpien luontokartoitusten (Uhanalaisten luontotyyppien kartoitus vuodelta 2023 ja Luontoselvitys Espoon voimassa olevien yleiskaavojen luonnonsuojelualuevarauksille ja muille arvokkaille luontokohteille sekä arviointi niiden suojeluarvosta – Eteläosa vuodelta 2025) havaittu runsaasti vaarantuneita ja silmälläpidettäviä luontotyyppisiä.

Hakkuukuvio 62 (ei luvanvarainen) on boreaalinen erittäin uhanalainen piensuo, joka on syytä jättää kokonaan hakuiden ulkopuolelle.

Seuraavalla sivulla on kuva (ei mittakaavaa) alueen kartoitetuista luontotyypeistä ja virtavesikohteista. Kuvassa on lisäksi sinisellä viivalla kiinteistöt, joita hakemus koskee, sekä eri väreillä hakkuukuviot (harvennukset vihreällä ja poimintahakkuut pinkillä).



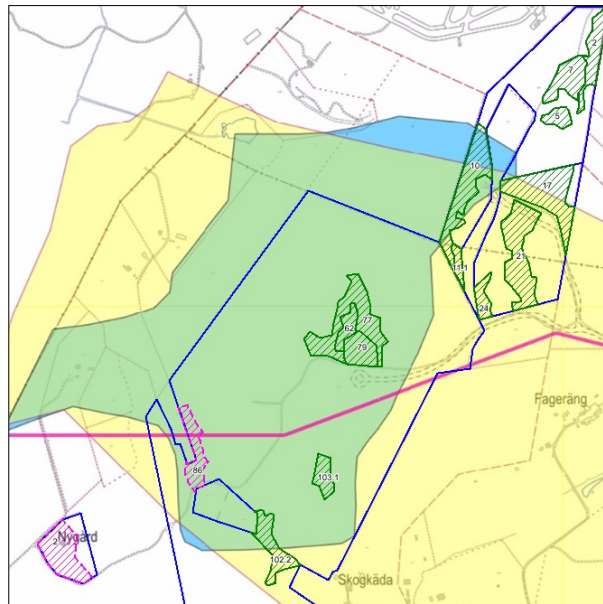
Niille hakkuukuviolle, jotka rajautuvat virtavesikohteeseen tulee jättää käsittelemättä 5 metrin suojakaista. Suojakaistalta ei saa raivata pienpuustoa eikä pensaita ja jonka maanpinta tulee säilyttää rikkoutumattomana.

Yleiskaavassa maa- ja metsätalousalueeksi osoitetulle alueelle sijoittuu maakunnallisesti tärkeä ekologinen laaja yhteysalue. Maakunnalliset ekologiset yhteydet turvaavat lajien luontaisen levittäytymisen alueelta toiselle ja ne sijoittuvat pääosin laajemmille, yhtenäisille metsäalueille ja muodostavat yhteyksien keskeisen selkärangan. Espoon maakunnalliset yhteydet yhdistävät rannikon sisämaahan ja maakunnan tärkeät luontokohteet ja suojelualueet toisiinsa sekä naapurikuntien luontoalueisiin.

Lisäksi Niemisgårdin alueelle sijoittuu valtuuston vuonna 2021 hyväksymässä Espoon luonnon monimuotoisuuden toimenpideohjelmassa (LuonTO-ohjelma) arvotettu maakunnallinen arvokohde. Kohde on osa Kirkkonummen-Nuusksion laajaa ekologista verkostokokonaisuutta ja maakunnallista laajaa hyvin kytkeytynyttä aluetta. Eläinten liikkuminen Ämmässuon itä-, etelä- ja länsipuolisten metsien välillä suuntautuu alueen kautta. Metsäalue tarjoaa voimakkaasti muuttuneen ympäristön (peltojen ja kaatopaikan) välissä tärkeän ekologisen astinkiven.



Alla on kuva (ei mittakaavaa) maakunnallisesti tärkeästä ekologisesta yhteysalueesta (keltaisella) sekä maakunnallisen arvokohteen (sinisellä) sijoittumisesta. Kuvassa on lisäksi sinisellä viivalla kiinteistöt, joita hakemus koskee, sekä eri väreillä hakkuukuviot (harvennukset vihreällä ja poimintahakkuut pinkillä).



Alueella ei tiettävästi ole muita sellaisia luonto- tai kulttuuriarvoja, joita hakkuiden yhteydessä tulisi huomioida.

Lausunnot

Espoon ympäristönsuojeluviranomainen on antanut lausunnon 10.4.2026 hakkuista ja toteaa seuraavaa:

”Hakkuukuviot sijoittuu alueelle, jossa on kulttuuri- ja luontoarvoja.

Hakkualueen pohjoisosissa (kuviot 10, 11) on tunnistettu liito-oravan elinalue (ELKS 2014), mutta liito-oravatiedot eivät ole ajan tasalla. Ennen hakkuiden käynnistämistä tulee selvittää hakkuualueen liito-oravatilanne. Liito-oravan lisääntymis- ja levähdyspaikat on suojeltava hakkuissa, ja niiden heikentäminen on luonnonsuojelulailta kielletty.

Suunnittelulta hakkuualueelta on kartoitettu uhanalaisia ja huomionarvoisia luontotyyppejä 2023, jotka on huomioitava metsänhakkuissa. Hakkuukuviot sijoittuvat kuitenkin pääosin arvokkaampien alueiden ulkopuolelle.

Eteläisemmät hakkuukuviot (62, 77, 79) sijoittuvat luonnonsuojeluohjelman maakunnalliseksi arvokohteeksi luokittelulle alueelle, joka on osoitettu myös ekologisiksi runkoyhteydeksi. Ympäristönsuojelu suosittelee LUMO



2-luokan alueelle osuvien hakkukuvioiden rajaamista toimenpiteiden ulkopuolelle.

Hakkuusuunnitelmissa pitäisi huomiota myös purot, hakkuita ei pitää ulottaa puronvarsiin asti. Hakkuissa suositellaan myös eri asteita harvennusta, eli jätetään tiheiköitä sopiviin kohtiin, samoin eri ikäistä ja lajista puustoa. Huonokuntoiset puut suositellaan jätettäväksi pystypökkelöiksi tai kaadettavaksi maalahopuiksi (lukuun ottamatta kirjanpainajan vahingoittamat puut). Kaikki havaitut kolopuut pitäisi säästää hakkuissa.

Metsänhakkuissa on huomioitava lintujen pesimärauha (15.4-31.7).”

Espoon kaupunginmuseo toteaa 7.4.2026 antamassaan lausunnossa seuraavaa:

”Kiinteistöllä 49-440-1-9 hakkukuviolle 2 sijoittuu muinaismuistolain (295/1963) nojalla suojeltu kiinteä muinaisjäänös, kivikautinen asuinpaikka, Launisåker (muinaisjäänösrekisterin tunnus 49010035) Kuvio on osittain myös Espoon pohjois- ja keskiosien yleiskaavassa arvokkaaksi kulttuuriympäristöksi merkityllä alueella.

--

Suunnitellut hakkuut voidaan toteuttaa, ottaen huomioon kulttuuriympäristön erityispiirteet. Museo katsoo, että suunnitelman mukainen hakkuutyö ei heikennä kulttuurimaiseman arvoja pysyvällä tai merkittävällä tavalla.

Muinaismuistolain 1§ mukaan kiinteän muinaisjäänöksen kaivaminen, peittäminen, muuttaminen, vahingoittaminen, poistaminen ja muu siihen kajoaminen kielletty. Tämän vuoksi edellä mainitun muinaisjäänöksen (Launisåker) alueella hakkuut täytyy suorittaa niin, että maanpintaa ei vaurioiteta.

Hakkuu muinaisjäänösalueella on suositeltavaa tehdä metsurityönä tai talvella. Mikäli hakkuut toteutetaan koneella maan ollessa sula ja lumeton, täytyy mahdolliset ajourat kattaa oksilla ja latvuksilla, maanpinnan vaurioitumisen estämiseksi. Kantoja ei tule poistaa maasta. Hakkuujätettä tai kaadettuja puita ei voi jättää tai varastoida muinaisjäänösalueelle.

Lisää ohjeita arkeologisten kohteiden huomioimisesta metsänkäytössä saa esimerkiksi Museoviraston sivuilta:

<https://www.museovirasto.fi/fi/kulttuuriymparisto/arkeologinen-kulttuuriperinto/arkeologisen-kulttuuriperinnon-suojelu/metsankaytto-ja-arkeologiset-kohteet>

Kaupunginmuseolla ei ole hankkeesta muuta huomautettava.”



Naapurien kuuleminen

Hanke on kuulutettu vireillä olevaksi Espoon kaupungin verkkosivuilla 13.-28.4.2028. Lisäksi hanke on ollut esillä ”Vaikuta nyt” -tiedotteessa 13.4.2026 ja 27.4.2026.

Helsingin seudun ympäristöpalvelut -kuntayhtymä jätti hakemuksesta huomautuksen, jossa todetaan seuraavaa:

”Suunnitelman mukaan harvennushakkuut ulottuvat Ämmässuon ekoteollisuuskeskuksen kiinteistön rajaan saakka ja voimassa olevassa asemakaavassa alueella määrätyle suojaviheralueelle. Suunnitelman kuviot 2 ja 7 (pääasiassa) ulottuvat kaavoituksessa jätteenkäsittelyalueeksi määritellylle alueelle. Suunnitelman kuviot 7 (osittain), 5, 10, 17 ja 21 (osittain) sijoittuvat kaavoituksessa suojaviheralueeksi määrätyle alueelle (kuvioiden rajat ovat karttaesityksessä epäselvät, myös muut kuviot saattavat ylittää suojaviheralueelle).

Hakkuissa tulee huomioida suojaviheraluetta koskevat kaavamääräykset ja huomioida harvennushakkuissa riittävä puuston säilyttäminen.

Suojaviheralueen säilyminen puustoltaan riittävän tiheänä ja elinvoimaisena vähentää ekoteollisuuskeskuksen vaikutuksia alueen ympäristöön, mikä on kaavamerkinnän tarkoitus.

HSY on teettänyt suojaviheralueelle vuonna 2009

luonnonmonimuotoisuutta tukevan metsänhoitosuunnitelman, joka päivitetään vuonna 2026. Suunnitelma on viitteellinen HSY:n omistamien alueiden ulkopuolelle. Suunnitelmassa ei ole esitetty vuonna 2009 erityisiä vaatimuksia metsänhoidolle suojaviheralueen maisemantylupaa koskevalle alueelle. Keskeisin ohjeistus on koskenut puulajiston monipuolistumisen tukemista ja vanhojen hakkuurajojen häivyttämistä metsänhoidollisin toimenpitein.”

Voimassaolo

Rakentamislain 76 §:n (Lupamääräykset) mukaan lupapäätöksessä voidaan antaa toimenpiteen suorittamista ja toimenpiteistä mahdollisesti aiheutuvien haittojen rajoittamista koskevia määräyksiä.

Alueen luonnonarvoille aiheutuvien haittojen minimoimiseksi on hakkuutoimenpiteet suoritettava kolmen vuoden kuluessa päätöksen lainvoimaiseksi tulosta.



ESPOON KAUPUNKI
ESBO STAD

Kaupunkisuunnittelukeskus
Kaupunkisuunnittelujohtaja

Viranhaltijapäätös
Rakennusvalvonta-
asiat

12.05.2026

15 (15)
§ 2/2026

1224/10.03.00/2026

Tarkastusmaksu

Kaupunginhallituksen 12.1.2026 tekemän taksapäätöksen mukaisesti hakemuksen tarkastus- ja valvontatoimenpiteistä luvan hakija on velvollinen suorittamaan puiden kaadosta metsäalueella 450 euroa ja lisäksi 60 euroa jokaiselta seuraavalta täydeltä hehtaarilta.

Luvanvaraisten hakkuukuvioiden pinta-ala on 5,3 ha.

Tarkastusmaksu on 450 euroa + (5 ha x 60 euroa) = 750 euroa.

Toimivalta

Espoon kaupungin hallintosäännön III osan 5 luvun 5 § (Viranhaltijoiden ratkaisovalta/kaupunkisuunnittelujohtaja).

Päätöksen valmistelija ja lisätiedot

Salonen Pia

lupavalmistelija
puhelin 043 825 5417, soittoaika ma ja ke klo 10.00-11.00
pia.k.salonen@espoo.fi

Liitteet ja muutoksenhakuohje

1 KSL KSJ valitusosoitus maisematyölupa

Tiedoksi

Rakennusvalvontaviranomainen
Espoon ympäristönsuojeluviranomainen
Lupa- ja valvontavirasto
Helsingin seudun ympäristöpalvelut -kuntayhtymä, Liisa Suhonen

Päätös on allekirjoitettu sähköisesti ja se annetaan tiedoksi julkisella kuulutuksella 13.5.2026. Päätös on julkaistu antopäivänä yleisessä tietoverkossa.