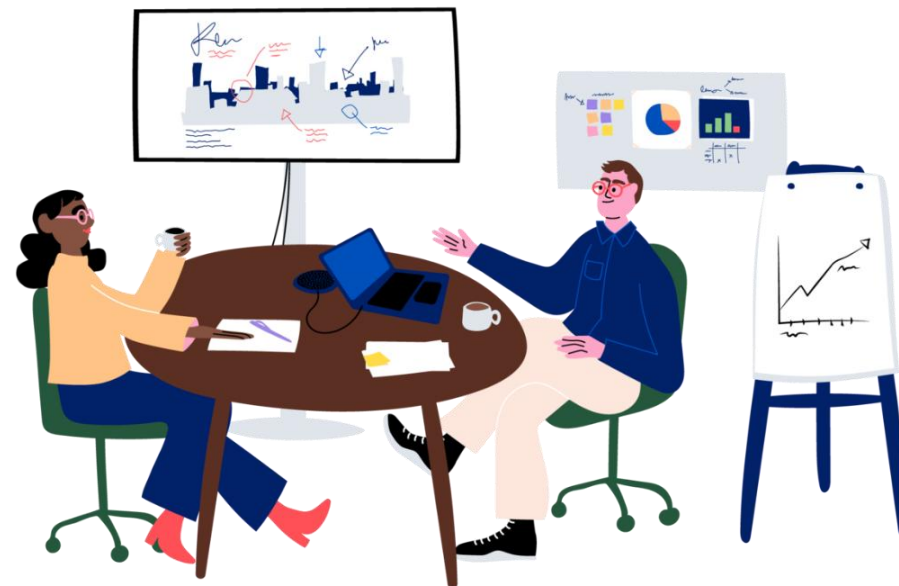


# Työllisyyden tulosityksikön vuoden 2026 talousarvion ja strategian OVK I, tilanteessa 30.4.2026

Työllisyys- ja kotoutumisjaosto 25.5.2026



# Toiminnan analyysi: työllisyys

Espoo-Kauniaisten työllisyysalueella työttömyys jatkaa kasvuaan. **Työttömien työnhakijoiden määrä on noussut viime vuodesta 5,4 prosenttia.** Työttömyyden kasvu on kuitenkin hidastunut verrattuna aiempiin huippulukemiin. Taloustilanteen epävarmuus jatkuu, ja alueen työmarkkinat eivät ole vielä palautuneet aikaisemmista suhdannevaihteluista tai sopeutuneet nykyiseen taloudelliseen tilanteeseen. **Pitkäaikaistyöttömien määrä lisääntyy edelleen noin 16 prosentin vuosivauhtia, mutta kasvu on nyt hitaampaa kuin aiemmin. Pitkittynyt työttömyys kasvattaa riskiä syrjäytyä työmarkkinoilta ja uhkaa muuttua rakenteelliseksi.**

Alle 30-vuotiaiden nuorten työttömyys on kasvanut 13 prosenttia. Sen sijaan vieraskielisten ja yli 55-vuotiaiden työttömyys on noussut hitaammin, 4,1 prosenttia ja 3,8 prosenttia edellisvuoteen verrattuna. Tämä osoittaa, että erityisesti **nuoret työttömät tarvitsevat kohdennettua tukea.**

Työttömyys on lisääntynyt vuoden takaiseen verrattuna kaikilla koulutusasteilla. Työttömyyttä esiintyy paljon myös korkeasti koulutettujen keskuudessa. Nuorilla ja vieraskielisillä korkea-asteen koulutuksen saaneiden työttömyys on kuitenkin hieman vähentynyt. Työttömistä suurin osa on henkilöitä, joilla on toisen asteen koulutus. Pelkän peruskoulutuksen varassa olevia työttömiä on selvästi vähemmän. Nuorten kohdalla pelkän peruskoulutuksen omaavien työttömien määrä on kuitenkin jo suurempi kuin korkeakoulutettujen nuorten työttömien määrä.

**Nuorten osalta työttömyyden kasvu onkin huolestuttavaa:** Maaliskuussa 2026 alueella oli yhteensä 6 746 nuorta työnhakijaa, joista 4 049 oli työttömänä tai lomautettuna. Keskimääräinen työttömien työnhakijoiden **työnhaun kesto ei nuorilla ole kuitenkaan juuri pidentynyt ja se on selvästi matalampaa kuin kaikilla työttömillä työnhakijoilla.**

**Avoimien työpaikkojen määrä on vähentynyt.** Tämä kehitys viittaa osaltaan siihen, että työmarkkinoilla on rakenteellisia ongelmia. Tilanne korostaa tarvetta tehdä tiiviimpää yhteistyötä työnantajien kanssa, kehittää työnhakijoiden osaamista ja räätälöidä palveluita vastaamaan työmarkkinoiden muuttuvia tarpeita. On tärkeää huomata, että kaikki avoimet työpaikat eivät tule julkiseen työnvälitykseen, joten julkisesti ilmoitettujen työpaikkojen määrä ei anna täydellistä kuvaa siitä, kuinka paljon työpaikkoja todellisuudessa on tarjolla.

## Työttömyysturva

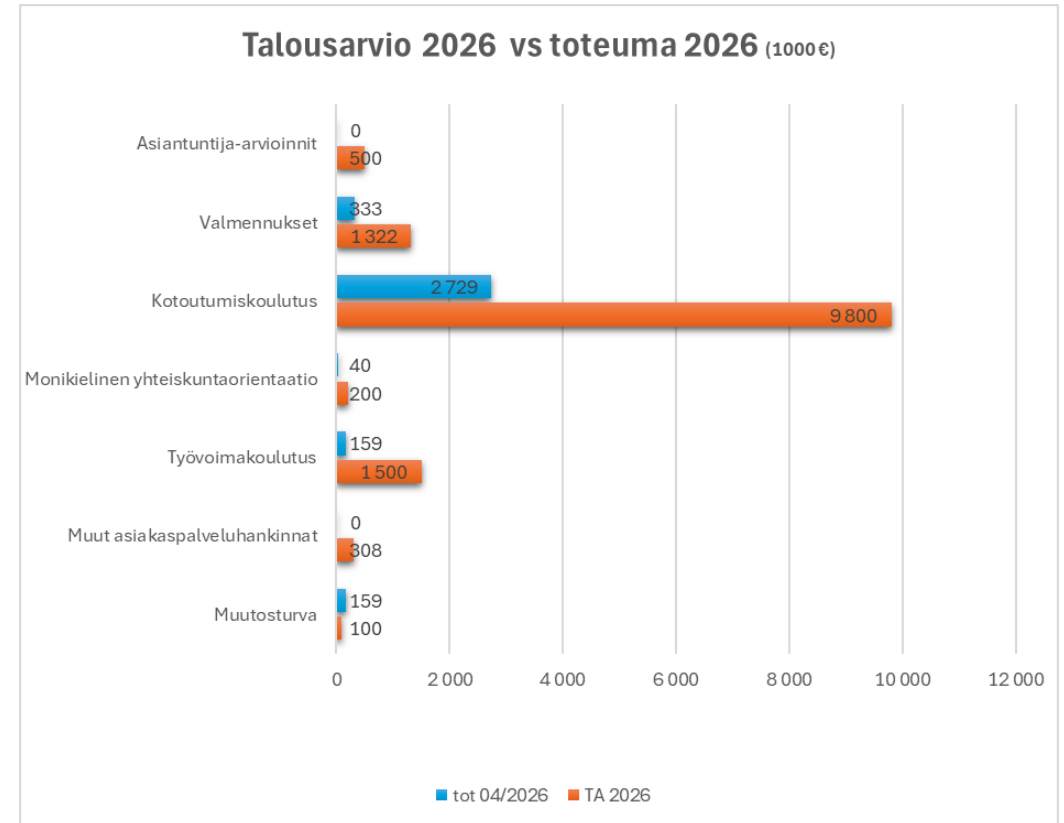
Vuonna 2025 voimaan tulleiden muutosten myötä kunnat maksavat työmarkkinatuen lisäksi osan Kelan peruspäivärahasta sekä työttömyyskassojen ansiopäivärahasta. Kunnat vastaavat myös siitä tuesta, jota maksetaan työllistymistä edistävien palvelujen aikana. Kuntien rahoitusvastuu alkaa aiemmin kuin ennen, ja kasvaa asteittain sitä mukaa kun työttömyys pitkittyy. Kela laskuttaa kuntaa, kun henkilö on saanut työttömyystukea 101 päivää. Toukokuusta 2026 alkaen Kelan työttömyysetuudet korvataan uudella yleistuella. Myös muutokset toimeentulotukilainsäädäntöön voivat vaikuttaa työnhakijoiden määrään työllisyysalueella.

# Toiminnan analyysi: koulutukset ja valmennukset

Kokonaisuudessaan ostopalveluina tuotettuihin asiantuntija-arvioihin, koulutuksiin ja valmennuksiin on vuodelle 2026 budjetoitu 13,6 milj. euroa. Budjetista suurimman osan syö kotoutumiskoulutus, jonka tilannetta esitellään tarkemmin seuraavalla dialla.

Valmennusten kysyntä on ollut kasvussa koko viime vuoden. Asiakasmäärät ovat nyt tasaantuneet ja valmennuksissa on sisällä kuukausittain noin tuhat asiakasta. Palveluntuottajat ovat reagoineet asiakasmääriin rekrytoimalla lisää valmentajia ja tällä hetkellä tunteja pystytään tuottamaan per asiakas enemmän kuin viime vuonna. Tämä on toivottu suunta, mutta nostaa valmennusten kustannuksia. Valmennuksille varattu 1,32 miljoonaa ei tule todennäköisesti riittämään, mutta tarvittaessa priorisoimme määrärahatarvetta työvoimakoulutusten budjetista.

PKS yhteistyönä toteutettavia rekrytoivia työvoimakoulutuksia on kevään aikana saatu sovittua 33 kappaletta vuodelle 2026. Uusia koulutusaloituksia sovitaan vielä vuodelle 2026, koska työllisyyspalveluilla on tarve hyvin työllistävien koulutuksien aloitukseen. Työvoimakoulutusten budjetissa on myös yrittäjäyyskoulutukset, joita PKS yhteistyönä alkaa 11 kappaletta eli joka kuukausi pois lukien heinäkuu. Työvoimakoulutuksiin on varattu 1,5 milj. euroa. Asiakkaiden ohjautuminen työvoimakoulutuksiin on ollut onnistunutta, sillä PKS koulutuksiin Espoon työllisyyspalveluiden asiakkaiden osuus on 44%.



# Toiminnan analyysi, kotoutumiskoulutukset

Kokonaisuudessaan kotoutumiskoulutuksille ja –palveluille on varattu tälle vuodelle 9,8 miljoonaa. Viereisen taulukko esittää kustannusten jakautumista palveluittain sekä toistaiseksi laskutettuja summia 1.5.2026 mennessä.

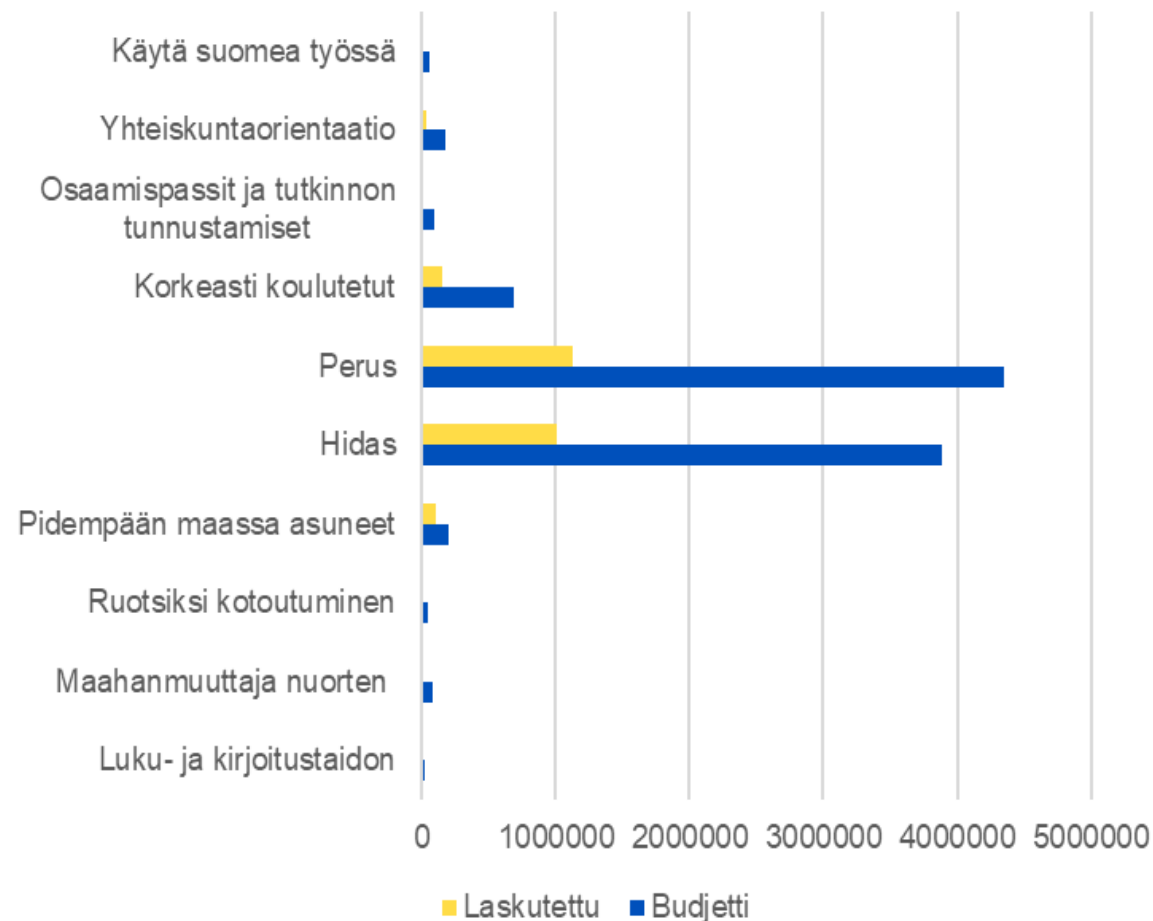
Asiakasmäärien oletetaan pysyvän vuotta 2025 vastaavalla tasolla, mikä tarkoittaa, että noin 1600 – 1700 asiakkaalle tehdään lähtötason arviointi vuoden 2026 aikana.

**Yksittäisen asiakkaan koulutuksen kustannus on 5000–8500 €** riippuen koulutuksen kestosta ja palveluntuottajasta. Kotoutumiskoulutusten kustannukset **voivat nousta yli 10 000 € / asiakas** riippuen palveluista, joihin asiakas ohjataan. Osa asiakkaista joutuu kertaamaan osan koulutuksesta, jolloin myös kustannukset kasvavat. Esim. 2. moduulista kerrattu koulutus maksaa yhteensä 10 000 €.

Kotoutumiskoulutusten jonoihin on tullut tammi-huhtikuun aikana 0-tasolta kuukausitasolla keskimäärin n. 100 asiakasta. Lisäksi jonoihin tulee asiakkaita, jotka tarvitsevat kertausta. Kertaajien määrä on jonkin verran kasvanut. Jonoja seurataan aktiivisesti ja koulutuksia perustetaan tarpeen mukaan myös välitasoilta. Tällä hetkellä asiakkaat pääsevät sekä lähtötason arviointiin että kotoutumiskoulutuksiin pääsääntöisesti tavoiteajassa. Lähtötasoarviointiin 1-2 viikon sisällä ja kotoutumiskoulutukseen noin kahden kuukauden sisällä. Poikkeuksena ainoastaan asiakkaat, jotka odottavat kertaamaan pääsyä A1.3 tasolta.

Kotoutumisajan ylittäneiden palveluille on myös paljon kysyntää. Asiakkaita ohjataan aktiivisesti Pidempään maassa asuneiden kotoutumiskoulutuksiin sekä lisäksi toivotaan matalamman kynnyksen kielikursseja. Keväälle on ollut tarjolla yksi A2.1 tasolta lähtevä koulutus, jonka tavoitteena on jatko-ohjautuminen Omnian Osaamiskeskukseen. Syksyille on suunniteltu ostettavaksi 3 eri tasolta lähtevää Käytä suomea työssä - koulutusta.

## Kotoutumiskoulutusten budjetti ja toteuma

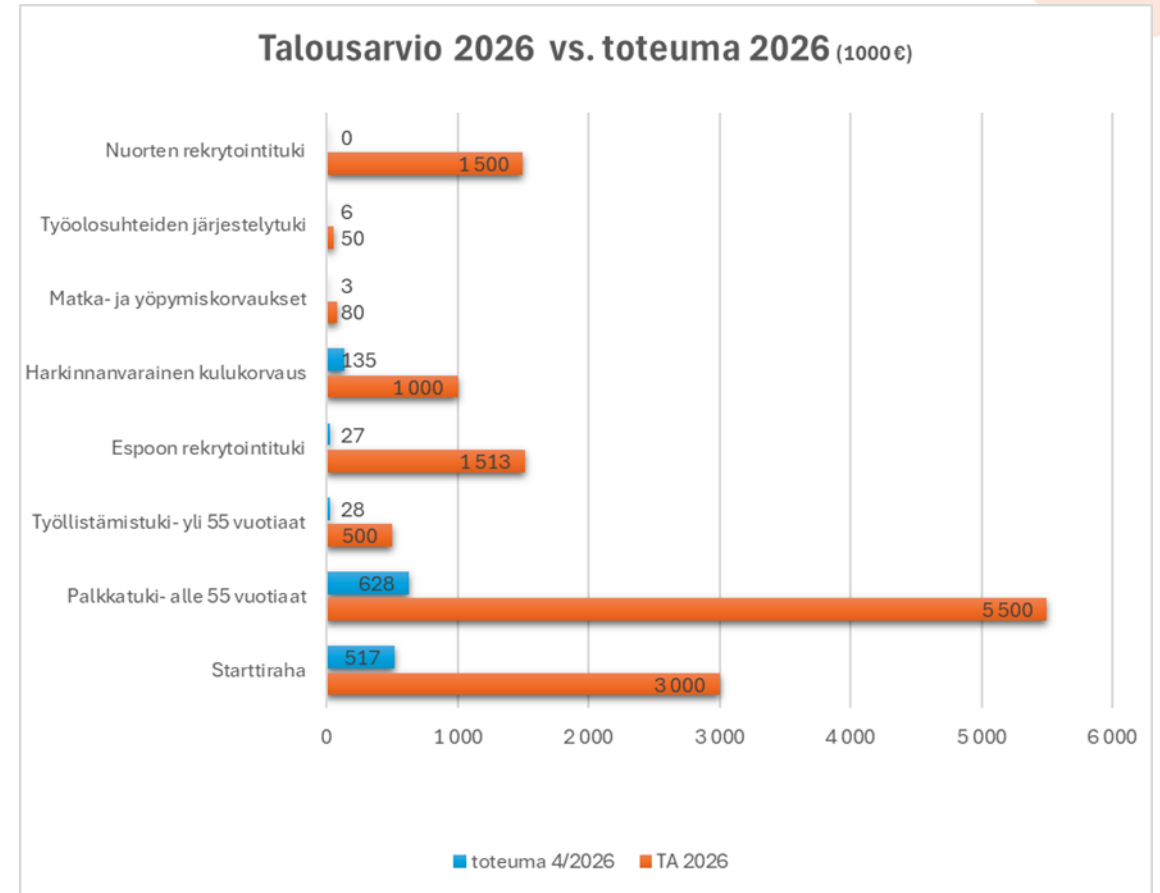


# Toiminnan analyysi, taloudellisten tukien myöntäminen

Taloudellisia tukia ovat starttiraha, palkkatuki, 55 vuotta täyttäneiden työllistämistuki, työolosuhteiden järjestelytuki, matka- ja yöpymiskustannusten korvaukset sekä harkinnanvaraiset kulukorvaukset.

Espoossa on lisäksi otettu 3.2.2026 käyttöön kaksi uudenlaista työnantajille myönnettävää taloudellista tukea: **Espoon rekryointituki** ja **Nuorten rekryointituki**. Espoon rekryointituki on Espoon kaupungin oma kuntalisä, joka uudistettiin. Nuorten rekryointituki on valtionavustuksena myönnettävä määräaikainen tuki (ns. nuorten työllistymisaseteli), joka on käytössä 30.6.2027 saakka. Nuorten rekryointitukea on ollut vaikea myydä työnantajille, sillä sen valtion määrittelemä prosessi on asiakasnäkökulmasta monivaiheinen ja ehtoja työllistämiselle on paljon. Myös työllisyystilanne näkyy ja haastaa molempien rekryointitukien hyödyntämistä.

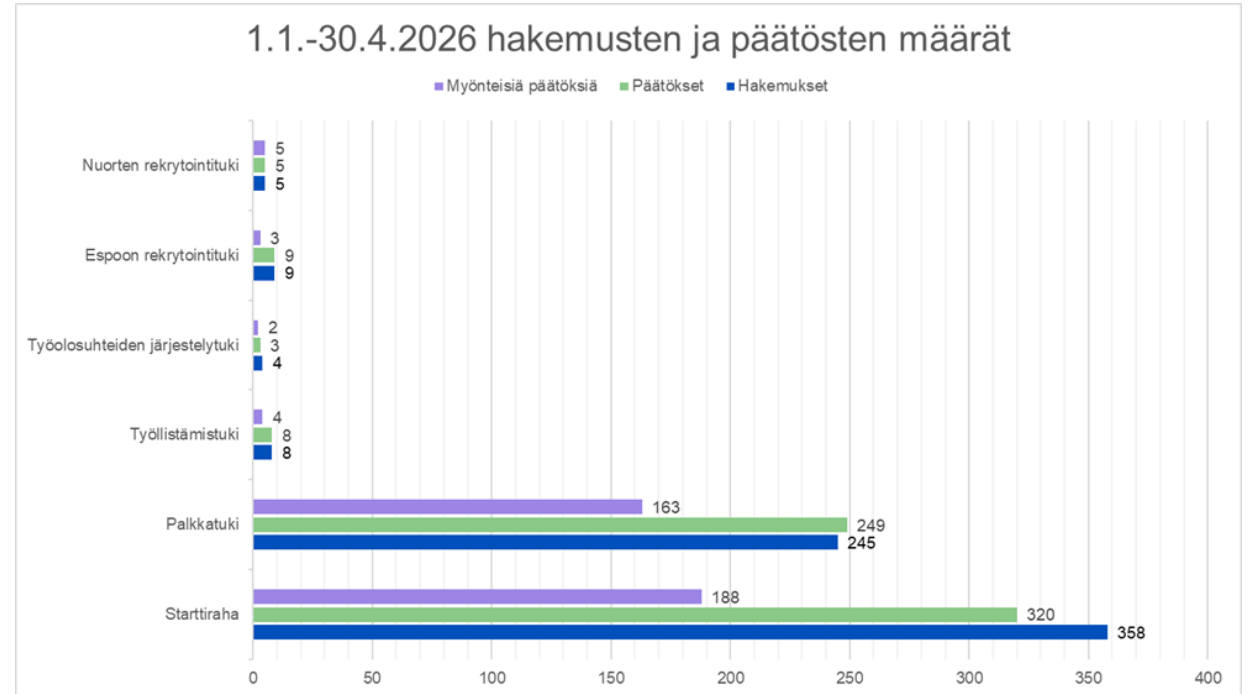
Nuorten rekryointituki on valtionavustuksena myönnettävä määräaikainen, joka on käytössä 30.6.2027 saakka. Maksatukset tapahtuvat takautuvasti 3 ja 6 kuukauden jälkeen, ensimmäiset maksatukset tapahtuvat kesäkuussa.



# Taloudelliset tuet

Taloudellisia tukia on myönnetty 2026 työnantajille ja työnhakijoille normaalisti lukuun ottamatta linjausta, että emme myönnä tukia Espoon kaupungin omille toimialoille, sillä se ei ole taloudellisesti järkevä tapa kustantaa omia palkkakustannuksia. Tämän lisäksi starttirahan saamisen edellytyksenä on käynti Business Espoon yritysneuvonnassa, jotta yritystoiminnasta saadaan mahdollisimman kannattavaa ja kestäväää.

Tukien käsittelyaikojen jonoja on saatu lyhyemmäksi viime vuoden ruuhkien jälkeen. Tällä hetkellä myöntämisen pisin käsittelyaika on starttirahassa, jossa jonosta otetaan käsittelyyn noin kuukauden viiveellä. Palkkatuen maksatuksen käsittelyaika on noin kuukausi. Muissa tuissa ei ole toistaiseksi pidempiä viiveitä. Starttirahan maksatusta haetaan takautuvasti kuukausittain ja palkkatuen maksatusta haetaan takautuvasti 1-3 kuukauden jaksoissa.



# Talouden analyysi

## Tuotteet ja palvelut

Tuotteet ja palvelut sisältävät määrärahat kotoutumiskoulutukseen, työvoimakoulutukseen, valmennuksiin, muihin asiakaspalveluhankintoihin sekä asiantuntija-arvoiteihin. Tuotteiden ja palveluiden talousarvio on yhteensä noin 13,6 milj. euroa ja määrärahojen ennustetaan toteutuva talousarvion mukaisesti.

## Taloudelliset tuet

Taloudellisia tukia ovat palkkatuki, 55 vuotta täyttäneiden työllistämistuki, työolosuhteiden järjestelytuki, starttiraha, matka- ja yöpymiskustannusten korvaukset sekä harkinnanvaraiset kulukorvaukset. Talousarvion määrärahat ovat yhteensä 10,1 milj. euroa.

Uusia tukia ovat Espoon rekrytointituki ja nuorten rekrytointituki. Talousarvion määrärahat yhteensä noin 3 milj. euroa. Lisäksi määrärahaa on varattu Espoon sisäiseen tukityöllistämiseen 1,1 milj. euroa. Rekrytointitukia haettu ja myönnetty huhtikuun loppuun mennessä vähän, joten määrärahan arvioidaan alittavan talousarvion noin 1,2 milj. euroa. Tilannetta seurataan ja arvioidaan kuukausittain.

## Työttömyysturva

TE-uudistus siirsi työvoimapalveluiden järjestämisvastuun ja laajemman työttömyysetuuksien rahoitusvastuun kunnille vuoden 2025 alusta. Uudistuksen jälkeen kunnat osallistuvat työttömyysetuuden perusosan suuruisen osan rahoitukseen nykyistä varhaisemmassa vaiheessa. Kuntien rahoitusvastuuta laajennettiin koskemaan myös ansio- ja peruspäivärahaa.

Työttömyysetuuksien talousarvio vuodelle 2026 on yhteensä 44,1 milj. euroa, josta työmarkkinatuki on 38,1 milj. euroa, peruspäiväraha noin 1,7 milj. euroa sekä ansiopäiväraha noin 4,2 milj. euroa.

Työttömyysetuuksien ennustetaan ylittyvän noin 7,2 milj. euroa. Työmarkkinatuki ylittyy noin 6,5 milj. euroa, peruspäiväraha noin 0,2 milj. euroa sekä ansiosidonnainen päiväraha noin 0,5 milj. euroa. Talousarvion toteumaennuste on noin 51,2 milj. euroa. Ennuste on luonteeltaan varovainen, ja tilanteen kehittymistä arvioidaan kuukausittain.

Uusi yleistuki otetaan käyttöön 1.5.2026 Yleistuki korvaa nykyiset työttömyysetuet, eli peruspäivärahan ja työmarkkinatuen. Yleistuki on määrältään sama kuin aiemmat etuudet. Ansiopäiväraha säilyy entisellään.



# Talouden analyysi

## Tulojen ja menojen poikkeamat

Tulosityksikön tulotavoite sisältää Kauniaisten maksuosuuden sekä te-alueiden ylläalueellisesta laskutusta. Työllisyyden toimintatulojen ennustetaan ylittävän 0,4 milj. euroa. Työllistämisrahasto korvaa muutosturvaan liittyviä kustannuksia kunnille. Korvauksen ennakoitaan olevan noin 0,4 milj. euroa.

Tulosityksikön toimintamenot ylittyvät 6,4 milj. euroa.

Henkilöstökulujen ennustetaan ylittävän talousarvion sivukulumuutoksien vaikutuksesta.

Toimintamenojen ennustetaan ylittävän talousarvion työttömyysetuuksien osalta noin 7,2 milj. euroa. Ennuste on luonteeltaan varovainen, ja tilanteen kehittymistä arvioidaan kuukausittain.

Rekrytointituki ja työllistämissetelien myöntömäärät ovat alkuvuoden aikana kehittyneet maltillisesti. Talousarvion ennakoitaan alittuvan tukien osalta 1,2 milj. euroa. Alituksella katetaan työttömyysetuuksien ylitystarvetta.

Muutosturvaan liittyvien kustannuksien ennakoitaan ylittävän talousarvion noin 0,4 milj. euroa. Ylitys katetaan työllisyysrahastolta saatavalla korvauksella.

1000 EUR Työllisyyden tulosityksikkö	Muutettu talousarvio 2026	Ennuste 2026	Poikkeama ENN-MTA	Toteuma-% 2026
Myyntituotot	840	840	0	33,6%
Tuet ja avustukset	-	400	400	-
Muut toimintatuotot	-	0	0	-
<b>TOIMINTATUOTOT ULKOISET</b>	<b>840</b>	<b>1 240</b>	<b>400</b>	<b>50,9%</b>
Valmistus omaan käyttöön	-	-	-	-
Henkilöstökulut	-22 039	-22 118	-79	34,3%
Palvelujen ostot	-17 228	-17 628	-400	20,3%
Aineet, tarvikkeet ja tavarat	-320	-320	0	12,9%
Avustukset	-58 469	-64 438	-5 969	24,7%
Vuokrat	-39	-39	0	35,1%
Muut toimintakulut	-53	-53	0	9,4%
<b>TOIMINTAKULUT ULKOISET</b>	<b>-98 148</b>	<b>-104 596</b>	<b>-6 448</b>	<b>26,1%</b>
Sisäinen myynti	-	-	-	-
Sisäiset ostot	-3 435	-3 352	82	31,5%
Toimintatuotot yhteensä	840	1 240	400	50,9%
Toimintakulut yhteensä	-101 582	-107 948	-6 366	26,2%
<b>TOIMINTAKATE</b>	<b>-100 742</b>	<b>-106 708</b>	<b>-5 966</b>	<b>26,0%</b>

# Valtuustokauden tavoitteet

## 4.3. Vaikuttavat työllisyyspalvelut

**Alle 30-vuotiaiden työllisyysaste (työllisten osuus alle 18 - 29-vuotiaasta väestöstä) on suurten kaupunkien korkein.**

Joulukuussa 2025 espoolaisten 18-29-vuotiaiden työllisyysaste oli 52,2 %. Nuorten työllisyysaste vaihtelee myös kausiluonteisesti esimerkiksi opiskelujen vuoksi. Nuorten työllisyysaste oli Espoossa joulukuussa 2025 suurimpien kaupunkien 4. korkein.

**Yleinen työllisyysaste (18 – 64 v.) on suurten kaupunkien korkein.**

Espoon yleinen työllisyysaste (18-64-vuotiaat) oli puolestaan joulukuussa 2025 69,7 %. Espoon arvo oli suurten kaupunkien korkein.

**Ulkomaalaistaustaisten työllisyysasteen ero verrattuna suomalaistaustaisten työllisyysasteeseen (18-64 v.) pienenee.**

Espoossa ulkomaalaistaustaisten 18-64-vuotiaiden työllisyysaste oli joulukuussa 2025 54,4 %, kun suomalaistaustaisilla se oli vastaavana ajankohtana 76,2 %. Suomalaistaustaisten työllisyysaste oli 21,8 %-yksikköä korkeampi.

## 5.1. Kotoutuminen vahvistuu

**Kotoutumiskoulutuksen tavoitekielitaitotason saavuttaneiden henkilöiden osuus koulutuspoluittain**

Hitaalla polulla B1.1 tason on saavuttanut 16% asiakkaista (tavoite väh. 8%), perusnopeudella etenevällä 45% (tavoite 50%), korkeasti koulutettujen tavoitetason B1.2 on saavuttanut 47% (tavoite 67%). Korkeasti koulutettujen polulla tulos on tavoitetasoa 20% matalampi, mutta vähintään B1.1-tason saavuttaneita on (92%). Taitotason B1.1 ja B1.2 välillä on merkittävä tasoero, jonka saavuttaminen edellyttää pitkäkestoista harjoittelua jakielen aktiivista käyttöä. 72 % hitaalla ja 79 % peruspolulla saavuttaa vähintään tason A2.2, jolla on mahdollisuus edetä esimerkiksi seuraaviin palveluihin.

**Kotoutumiskoulutuksen suorittaneiden naisten osuus kasvaa**

Tänä vuonna päättyneissä koulutuksissa on aloittanut yhteensä 421 asiakasta, joista on ollut naisia 70%. Naiset suorittivat tarkastelujaksolla keskimäärin miehiä useammin koulutuksen loppuun (60%), kun koulutuksen suorittaneita oli yhteensä 238, eli 57% aloittaneista.