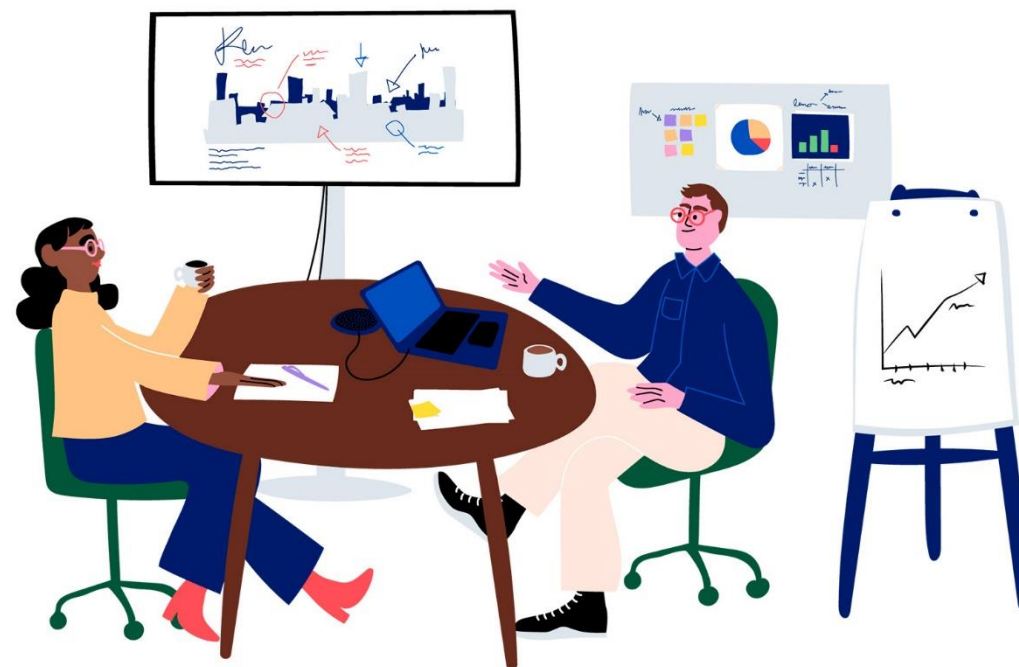


Delårsrapport 1 för nämnden Svenska rum 30.4.2026

1/2026



Verksamheten

Resultatenheten Svenska bildningstjänster erbjuder högklassiga tjänster som ger Esboborna jämlika möjligheter till lärande, utveckling, välmående och en meningsfull och hållbar vardag på svenska. Resultatenheten ansvarar för kontinuiteten på den svenskspråkiga lärtigen genom att förena tjänster inom småbarnspedagogik, förskoleundervisning, grundläggande utbildning, gymnasieutbildning och fri bildning (arbetarinstitutet). Därtill ansvarar resultatenheten för sin del för att förverkliga läroplikten efter den grundläggande utbildningen samt för svenskspråkig ungdoms- och kulturverksamhet, eftermiddagsverksamhet och grundläggande konstundervisning. Resultatenheten samarbetar med stadens övriga enheter och andra utbildningsanordnare.

Inom resultatenheten arbetar de olika verksamhetsformerna tillsammans för att uppnå kostnadseffektiva lösningar och för att utgöra en grund för Esbobornas vardag på svenska i livets olika skeden. Verksamheten stödjer och förstärker Esbos tvåspråkiga kulturtradition. Service produceras inom ramen för ett tätt mångprofessionellt samarbete och väl koordinerade funktioner.

Resultatenheten har definierat följande teman inför fullmäktigeperioden 2025–2029:

1. Tidsenliga svenska bildningstjänster,
2. Balans i arbetet och
3. Svebi 2.0.

Ledarna deltar i ett kompetensutvecklingsprogram med fokus på coachande ledarskap och kommunikation under 2025–2026.

Svenska bildningstjänster arbetar för att säkerställa ett högklassigt och jämlikt lärande inom småbarnspedagogiken, den grundläggande utbildningen och på

andra stadiet för alla barn, elever och studerande oavsett enhet och grupp. Inlärningsresultaten i landet och i Esbo behöver förbättras. Fokus ligger nu på läskunnighet och lärande.

I takt med att antalet barn och elever som integreras på svenska ökar, finns ett behov av att gå från främst skräddarsydda lösningar till mer strukturerade arbetssätt för att stödja integrationen.

Lagstiftningen om anordnandet av stöd ändrades för förskoleundervisningens, den grundläggande utbildningens och gymnasieutbildningens del från 1.8.2025. Läroplaner och processer har uppdaterats att motsvara förändringarna i lagstiftningen. Förändringarna innebär kompetensutveckling för personalen och information till vårdnadshavare och elever om de förändrade förfaringssätten. Stödformer utvecklas både på resultatenhets- och på enhetsnivå.

Eftermiddagsverksamhet som ordnas i stadens egen regi utökades i slutet av år 2025 då även Alberga skola övergick till eftermiddagsverksamhet i egen regi och innebär att eftermiddagsverksamheten nu arrangeras som egen verksamhet i sex skolor och som köptjänst i fyra skolor. En utökning av den egna verksamheten planeras även inför läsåret 2026–2027. Eftermiddagsverksamheten följs aktivt upp och stöd erbjuds enheterna enligt en ny modell.

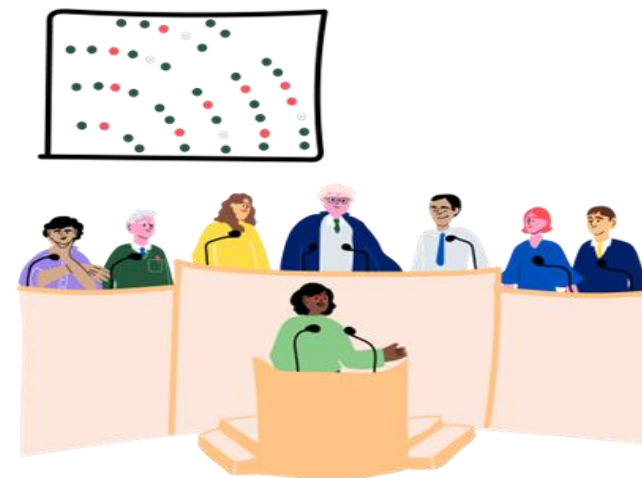
Antalet statsfinansierade projekt har minskat jämfört med tidigare år. Främst har resultatenheten fått fortsatt understöd för att öka jämlikheten inom småbarnspedagogiken och den grundläggande utbildningen.

Esbo Arbetarinstitutets verksamhet har utvecklats positivt under de tio år institutet verkat som ett självständigt arbetarinstitut. Både antalet kursdeltagare och antalet undervisningstimmar har ökat. En regelbunden utvärdering av nuläget är grund för det fortsatta utvecklingsarbetet. Arbis lokalanvändning är kostnadseffektiv och kundvänlig.

Det öppna ungdomsarbetet erbjuder verksamhet både i Unkan och online. Utöver det anordnas verksamhet på platser där ungdomarna rör sig, till exempel i skateparker. Skolungdomsarbetet utvecklas tillsammans med skolorna. Ett ökat samarbete med Haukilahden nuorisotila piloteras, vilket öppnar nya möjligheter för svensktalande ungdomar i området att samlas där.

Navigatorhuset i Esbo (Ohjaamotalo) erbjuder handledningstjänster för unga under 30 år och Svenska bildningstjänsters ungdomsledare har regelbundna arbetsturer i Navigatorns Startpunkt. Unga får också stöd via det uppsökande ungdomsarbetet som ordnas dels i stadens regi, dels som köpt tjänst av Sveps. Även ungdomsverkstad och informations- och rådgivningstjänster för unga köps av Sveps respektive Luckan.

Svenska bildningstjänster erbjuder kultur på svenska för olika målgrupper, främst för barn, familjer och seniorer. Konserter, föreställningar och utställningar erbjuds i Vindängen men också på andra ställen i Esbo. Svenska bildningstjänster medverkar i Kulturspaning, Kulps och Kulturkedjan som erbjuder konst och kultur för daghem, skolor och serviceboenden i Esbo. Musikinstitutet Kungsvägen (MIK), erbjuder grundläggande konstundervisning och yrkesförberedande studier inom musik på svenska. Genom att samarbeta med olika aktörer och analysera och utveckla verksamheten och utbudet kan ännu fler Esbobor ta del av ett mångsidigt kulturutbud också på svenska.



Personal och lokaler

Personal

Svenska bildningstjänsters personalantal uppgår under årets första kvartal till 896, varav fast anställda 511, tidsbundet anställda 383 och på läroavtal två. Vid motsvarande tidpunkt året innan var personalantalet 870, med 476 fast anställda, 391 tidsbundet anställda och tre på läroavtal. Ökningen av personalantalet hänför sej främst till småbarnspedagogiken då antalet barn ökat kraftigt. Antalet projektanställda har minskat, då utomstående finansieringen minskat och endast projektanslag för Jämställdhet 12 finns till förfogande.

Inom ramen för sin kompetensutveckling utvecklar Svenska bildningstjänsters ledare sina färdigheter att leda i vardagen och med tanke på framtiden. Beaktande bland annat förändringar i samhället är det nödvändigt att utveckla ledarnas kompetens inom säkerhetsfrågor.

Inom småbarnspedagogiken har det visat sig att den utvecklade ledarstrukturen och tillgången på daghemsbiträden gett ett mervärde för arbetet i daghemmen. Bristen på personal inom småbarnspedagogiken är fortfarande allvarlig och medför att Svenska bildningstjänster som arbetsgivare behöver utvärdera och utveckla former dels för att hantera vardagen, dels för att rekrytera personal. Innovativa lösningar, ökat stöd från stadens stödtjänster och ett aktivt samarbete med enheter som utbildar personal för småbarnspedagogiken och utbildningen är nödvändiga. Bristen på specialklasslärare och lektorer i matematiska och en del andra ämnen är påtaglig.

Behörighetsgraden följs regelbundet upp inom resultatenhetens olika verksamhetsområden och har utvecklats i positiv riktning.

Lokaler

Detaljplanen för kvarteret där Mattlidens skolcentrum och Mattbergets daghem ligger är godkänd. Saneringen och tillbyggnaden av skolcentret finns i investeringsplanen för åren 2027–2032. Projektet kommer att vara omfattande och för att ha goda förutsättningar att genomföra detta mångåriga projekt har samarbete med tekniska sektorns involverade planerare inletts. Planeringen av det nya Kometens daghem i Olars fortsätter. Kometens daghem ersätter Olars daghem, Kvis daghem och Meteorens gruppfamiljedaghem när det står färdigt.

Olars daghem flyttade under hösten 2024 till tillfälliga utrymmen i Niittykummun päiväkoti på grund av en vattenskada. Daghemmet flyttar tillbaka till egna utrymmen under sommaren. De kommande åren kommer omfattande renoveringar att utföras i Smedsby daghem, Westends daghem och Fågelsångens daghem.



Ekonomi per 30.4.2026

Inkomst målet förväntas som helhet motsvara det budgeterade och verksamhetsutgifterna förväntas underskrida det budgeterade med 0,1 milj. euro.

Inkomsterna hänför sig främst till småbarnspedagogikens klientavgifter, de understöd som grundläggande utbildningen, gymnasiet och småbarnspedagogiken erhåller samt eftermiddagsverksamhetens och arbetarinstitutets klientavgifter.

De budgeterade inkomsterna för år 2026 är 4,3 milj. euro och inkomst målet förväntas uppnås. Småbarnspedagogikens klientavgifterna överskrider det budgeterade på grund av det ökade barnantalet inom småbarnspedagogiken medan eftermiddagsverksamhetens klientavgifter och understöden underskrider det budgeterade, då användningen av projektanslag är lägre än det planerade och antalet barn inom eftermiddagsverksamheten mindre än tidigare år.

Av de budgeterade verksamhetsutgifterna på 78,9 milj. euro har 26 milj. euro använts, dvs 32,9 procent. Användningsgraden ligger på motsvarande nivå som året innan. Verksamhetsutgifterna förväntas underskrida det budgeterade med knappt 0,1 milj. euro på grund av de interna posterna. De interna ict-tjänsterna underskrider enligt prognosen det budgeterade med 0,2 milj. euro, men samtidigt överskrider lönebikostnaderna och lokalhyrorna det budgeterade med 0,1 milj. euro. Barnantalet inom småbarnspedagogiken har ökat med ca 60 jämfört med motsvarande tidpunkt året innan. Vid uppgörandet av budgeten har utgångsläget varit att barnantalet ungefärligt bibehålls på samma nivå som året innan. Inga nya lokaler tas i bruk, men den lagstadgade personaldimensioneringen behöver följas. Anslag reserverade för projekt samt centralt reserverade anslag ses över för att internt täcka överskridningsbehovet som det ökade barnantalet medför.

I investeringsbudgeten finns anslag reserverat för säkerhetsarrangemang och oförutsedda grundförbättringar. Med anslagen planeras bland annat nya mellanväggar till Kungsgårdsskolan, för att göra lokalerna mer ändamålsenliga, då barngrupper från intill varande daghemmet placerats i skolans lokaler.

1000 EUR	Justerad budget 2026	Prognos 2026	Avvikelse Prognos-just.b.	Utfalls-% 2026
Svenska Bildningstjänster				
Försäljningsinkomster	19	23	4	66,1%
Avgiftsinkomster	3 634	3 740	106	32,7%
Understöd och bidrag	557	452	-104	30,6%
Övriga verksamhetsinkomster	80	80	0	34,0%
VERKSAMHETSINKOMSTER EXTERNA	4 290	4 296	6	32,6%
Personalutgifter	-44 434	-44 541	-107	33,3%
Köptjänster	-7 983	-7 956	27	31,7%
Material, förnödenheter och varor	-1 683	-1 683	0	18,7%
Understöd	-1 841	-1 841	0	41,1%
Hyror	-129	-129	0	13,4%
Övriga verksamhetsutgifter	-121	-121	0	19,9%
VERKSAMHETSUTGIFTER EXTERNA	-56 192	-56 272	-80	32,8%
Intern försäljning	-	-	-	-
Interna köp (tjänster, lokalhyror)	-22 723	-22 560	163	33,3%
Verksamhetsinkomsterna totalt	4 290	4 296	6	32,6%
Verksamhetsutgifterna totalt	-78 915	-78 832	83	32,9%
VERKSAMHETS BIDRAG	-74 625	-74 536	89	33,0%

1000 EUR	Justerad budget 2026	Prognos 2026	Avvikelse Prognos-just.b.	Utfalls-% 2026
Svenska Bildningstjänster				
Investeringsbudget	87	87	0	0,0%
Maskiner och inventarier	87	87	0	0,0%

Fullmäktigemål och centrala åtgärder

Resultatenhetens mål för fullmäktigeperioden 2025–2029

1.1. Läskunnigheten stärks

Central åtgärd 1: Utifrån självutvärdering i småbarnspedagogikens enheter, skolor och gymnasiet fastställs läsårsvis prioriterade åtgärder.

Svenska bildningstjänster har under flera års tid haft gemensamma målsättningar som stött läskunnigheten ur olika perspektiv. Läsåret 2024–2025 var målet att skapa inspirerande läsmiljöer där alla får känna läsglädje. Under det pågående läsåret är målet att utmana och utveckla språkförståelsen. Alla enheter har definierat åtgärder utifrån sina egna behov, vilket har visat sig vara en lyckad lösning och därför fortsätter arbetet enligt samma modell.

Central åtgärd 2: Ytterligare satsningar inom timfördelningen riktas till undervisningen i modersmål och litteratur.

Den nationella timfördelningen ändrades i början av läsåret 2025–2026 så att eleverna studerar två timmar mer modersmål och litteratur än tidigare. Samtidigt beslutade nämnden Svenska rum att rikta två så kallade Esbo timmar till ämnet modersmål och litteratur. Denna satsning på ämnet ger en utmärkt möjlighet att fördjupa färdigheterna och arbeta mångsidigt i olika textmiljöer.

Läsfrämjande verksamhet och undervisning stöds också genom kompetensutveckling för personalen samt olika digitala inlärningsmaterial och plattformar. Utöver Svenska bildningstjänsters egna åtgärder arbetar resultatenheten sektorövergripande med att främja läskunnigheten bland annat i form av samarbete med biblioteken.

1.2. Lärandet bär

En välmående människa lär sig och lärande skapar välmående. Läroplansenlig undervisning av hög kvalitet är en rättighet för varje elev och studerande. Undervisningsarrangemang som stödjer förutsättningar för lärandet och det grupp-specifika stödet utvecklas utifrån gruppens behov, vilket också påverkar skolans interna resursfördelning. Det elevspecifika stödet utvecklas både på resultatenhetsnivå och på skolnivå.

Utöver ämnet modersmål och litteratur har även matematiken fått en nationellt anvisad extralektion, vilket ger mer tid för att stärka de matematiska grundfärdigheterna.

I grundskolelagen har främjandet av en fysiskt aktiv livsstil lagts till som ett mål från och med 1.8.2026. Detta förutsätter utveckling av nya åtgärder som i sin tur påverkar elevens lärande och välbefinnande.

Inom resultatenheten stöds lärandet och välmåendet även inom småbarnspedagogiken, gymnasieutbildningen och den fria bildningen.

1.3. Samhörighet bär

Varje enhet satsar på att stärka gemenskapen och skapa en trygg miljö för alla. Enheterna jobbar systematiskt för att förebygga mobbning och ingriper om mobbning förekommer. Genom att värna om elevernas delaktighet och anknytning till skolan arbetar skolorna också aktivt för att minska frånvaron och stöda varje elev i skolgången.

4.5. Livskraft av kultur

6.1. Personalen mår bra

Central åtgärd 3. Digisuuntaamo tas i bruk.

En betydelsefull del av resultatenhetens kapital är personalen. Personalens välbefinnande har varit, är och kommer att vara prioriterat. Ledarnas kompetensutveckling med fokus på coachande ledarskap och kommunikation fortsätter under våren. Samtidigt planeras kompetensutveckling för personalen utgående från olika utvärderingsresultat. Staden har upphandlat programmet DigiSuuntaamo, ett digitalt och datasäkert verktyg för ledare. Programmet kommer att ge ledarna bättre förutsättningar att leda personalens kompetensutveckling, målsättning och uppföljning.

Uppföljning per 30.4.2026

Fullmäktigemålen och de centrala åtgärderna uppföljs i samband med delårsrapporterna. För största delen av målen kan en uppföljning göras först i ett senare skede, men arbetet med att uppnå målen framskrider enligt plan.

Målet som gäller andelen behörig personal inom småbarnspedagogiken är utmanande och följs upp regelbundet. Enligt situationen per 30.4. har andelen behöriga barnskötare minskat med en procent och antalet behöriga lärare ökat med en knapp procent.

