

Konserniraportti Espoon merkittävimmistä yhteisöistä

Tammi–maaliskuu 2026



Sisällysluettelo

Yhteenveto 3

Asuminen

Espoon Asunnot Oy 5

Ateriapalvelut

Espoo Catering Oy 8

Elinvoima

Enter Espoo Oy 11

Joukkoliikenne

Länsimetro Oy 14

Kasvu ja oppiminen

Espoon seudun koulutuskuntayhtymä Omnia 17

Kulttuuri

EMMA-taidemuseosäätiö sr 20

Espoon kaupunginteatterisäätiö sr 22

Toimitilat

Kiinteistö Oy Espoon Koulu- ja päiväkotitilat 25

Kiinteistö Oy Espoon Sotekiinteistöt 26

Yhteenveto

Tällä raportilla seurataan valtuuston Espoon kaupungin merkittävimmille konserniyhteisöille päättämien tulostavoitteiden toteutumista ja esitetään yhteisöjen toimintaan ja talouteen liittyvät oleelliset tiedot.

HSL:n ja HSY:n tiedot esitellään tarkemmin erillisellä pääkaupunkiseutuyhteisellä raportilla.

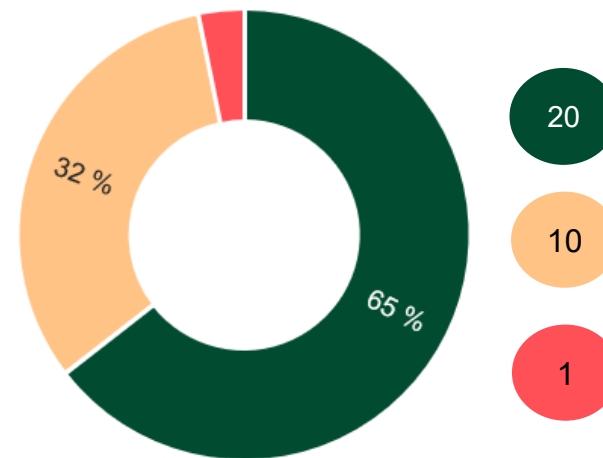
Vuoden 2026 ensimmäisen kvartaalin perusteella tavoitteiden arvioidaan toteutuva suunnitellusti 20 tavoitteen osalta, osittain toteutuvan 10 tavoitteen osalta ja yhden tavoitteen arvioidaan jäävän kokonaan toteutumatta.

Osittain toteutuviksi arvioidut tavoitteet liittyvät omavaraisuusasteeseen, tuottavuuden nousuun, vastuullisuuteen, toiminnan vaikuttavuuteen, veto- ja pitovoimaisuuteen sekä kävijämäärien toteutumiseen.

Kokonaan toteutumatta jääväksi arvioitu tavoite liittyy Espoon Asuntojen asuntotuotannon aloituksiin.

Kuluvan vuoden tavoitteita uhkaaviksi riskeiksi on tunnistettu muun muassa tuotantohaasteet sekä Ukrainan sodan aiheuttama epävarmuus sijoittajille ja matkailijoille.

Tilanne 31.3.2026 (sis. HSL ja HSY)



Vuoden 2026 ensimmäisen kvartaalin perusteella Espoon valtuuston päättämästä 31 tavoitteesta...

...toteutuu suunnitellusti
20 kpl (65 %)

...toteutuu osittain / ei voida arvioida
10 kpl (32 %)

...jää toteutumatta
1 kpl (3 %)

Asuminen



Espoon Asunnot Oy

toiminta ja talous

Omistusosuus	100 %
Henkilöstömäärä	122
Hallituksen pj	Elias Erämaja
Toimitusjohtaja	Jaakko Kammonen

Tunnusluku (1000 e)	Ennuste 2026	Muutos vrt. TA2026
Toimintatuotot*	181 856	0,1 %
Toimintakulut**	-116 776	-0,4 %
Käyttökate	65 080	▼ -0,5 %
Liiketulos	21 004	▼ -1,6 %
Kokonaistulos	530	0 %
Investoinnit	91 268	7,0 %
Lainakanta	992 939	-0,5 %

* sis. liiketoiminnan muut tuotot

** sis. liiketoiminnan muut kulut

Vuoden 2025 osalta asuntoaloitusten tavoite ei toteutunut. Lisäksi yhteiskortteleiden hallinnolliset sopimukset ja markkinatilanteesta johtuva rakentamisen vaiheistus ovat aiheuttaneet viivettä alkavassa kohteessa.

Vuoden 2026 talousarviossa asuntoaloituksia on investointiohjelman mukaisesti 371 kappaletta. Tulevien vuosien ohjelmassa olevat kohteet ovat kaupungin uusilta kaava-alueilta osoitettuja aihioita, mikä lisää epävarmuuksia talousarvion toteutumiseen vuosina 2027-2028. Talousarvio ei sisällä mahdollisia kiinteistöjen myyntejä.

Vuoden 2026 vuosikorjausohjelmassa on yhteensä 379 hanketta 144 kiinteistössä. Vuodelle 2026 suunniteltu vuosikorjausohjelma on 21,7 milj. euron suuruinen. Ensimmäisen neljänneksen liikevaihto kasvoi 2,5 %. Kasvuun vaikutti vuoden 2026:lle tehdyn keskimääräisen 1,3%:n vuokrakorotuksen ohella viime vuoden lopulla peruskorjauksesta palautuneet kohteet sekä valmistuneet uudiskohteet.

Hallintokustannukset kasvoivat 0,2 milj. euroa, uusien tietojärjestelmien vuoksi. Hoitokulut olivat tammikuussa poikkeuksellisen alhaiset (12,1 milj. euroa), mikä johtui kulutusperusteisten kulujen jaksotustavan muutoksesta ja kuluvarausten puruista, vaikka lämmityksen ja sähkön kulutus kasvoi kylmemmän tammi-helmikuun vuoksi.

Korjauskustannukset olivat 1,3 milj. euroa korkeammat kuin vertailuajanjaksona, mikä johtui

aiemmin käynnistetyistä vuosikorjauksista.

Poistot nousivat 0,3 milj. eurolla uusien ja peruskorjattujen kohteiden valmistumisen seurauksena. Korkokulut olivat yhteensä 4,8 milj. euroa, kasvua 0,2 milj. euroa edeltävään vuoteen verrattuna. Korkotuotot puolestaan alenivat 0,2 milj. euroa korkotason laskun myötä ja olivat 0,5 milj. euroa.

Vuoden 2026 tuottoennuste vastaa talousarviota. Ensimmäisen neljänneksen budjettiylitykset lämmitys- ja sähkökuluissa on huomioitu ennusteessa, mutta geopolitiittisen tilanteen mahdollisia korko- ja kustannusnousuja ei ole vielä sisällytetty.

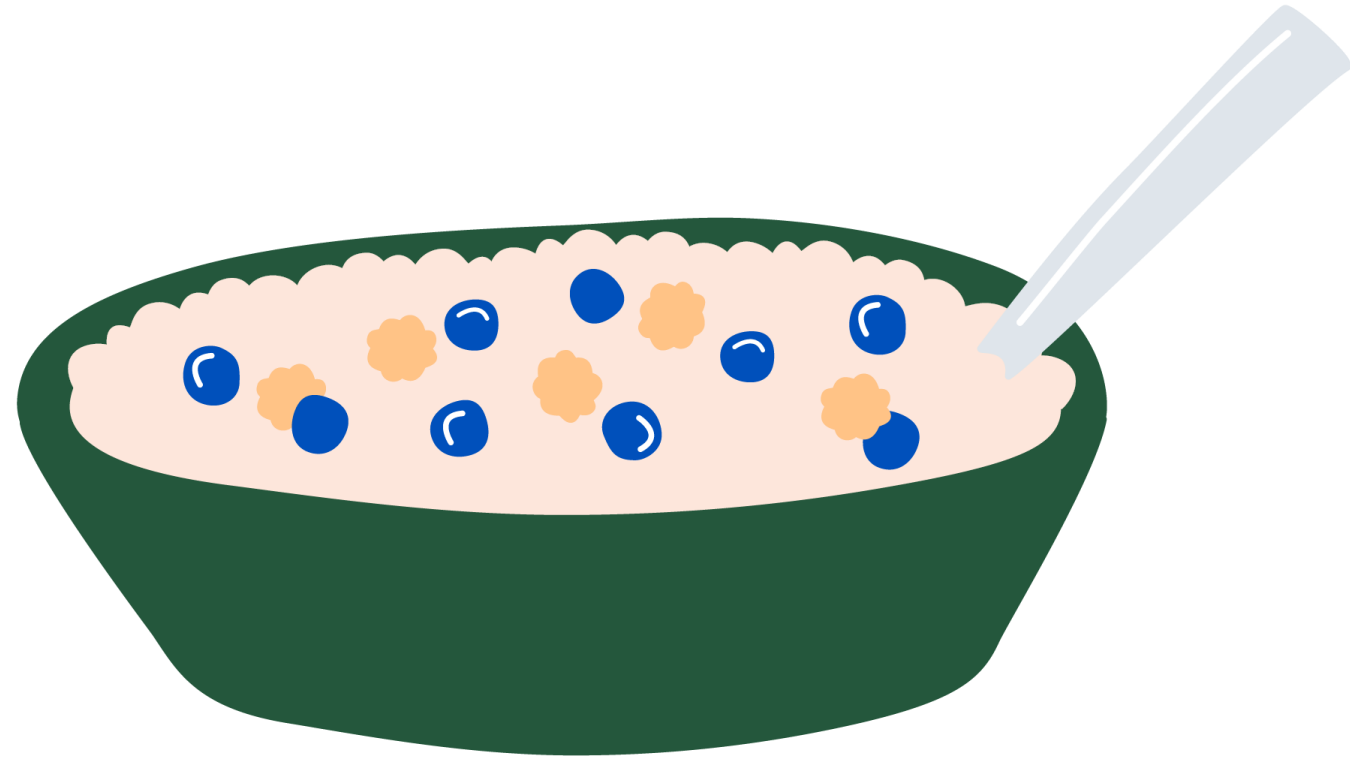
Korkoriskiltä pyritään suojautumaan sitomalla lainat pitkiin korkoihin. Valtion tukeman asuntotuotannon korkotukilainavaltuudet ovat pienentyneet merkittävästi viime vuosina ja alenevat edelleen, vuonna 2027 korkotukivaltuus on vain 0,5 miljardi euroa.

Merkittävimmät riskit

Merkittävimmät tulostavoitteiden toteutumiseen vaikuttavat riskit liittyvät asuntoaloitusten tavoitteen saavuttamiseen.

Tulostavoite	Mittari	Kuvaus (Q1)	Ennuste koko vuoden toteumasta
Hyvä asuntojen käyttöaste	Asuntojen keskimääräinen käyttöaste on >98 %	Asuntojen keskimääräinen käyttöaste 97,6% <i>Tavoitteen arvioidaan toteutuvan.</i>	Toteutuu
Keskimääräinen asuntotuotannon aloitus Asumisen ja maankäytön periaatteiden mukaisesti	Neljän edellisen vuoden alkaneiden asuntojen liukuva keskiarvo 300 asuntoa, alueiden monipuolinen asuntokanta ensisijaisena tavoitteena huomioiden.	Asuntoaloituksia toteutunut 1-3/2026: 0 kpl Ennuste 1-12/2026 326 kpl, jolloin liukuva ka 259 kpl/vuosi. <i>Tavoitteen ei arvioida toteutuvan.</i>	Ei toteudu
Yhtiö toteuttaa toimenpiteitä kaupungin ilmastotavoitteiden saavuttamiseksi	Aloitettujen asuntokohteiden kokonaishiilijalanjälki ≤ 16 kgCO ₂ e/m ² /a (laskettuna 50 vuoden käyttöajalta)	Asuntoaloituksia toteutunut 1-3/2026: 0 kpl. Ennuste on, että aloitettujen asuntokohteiden kokonaishiilijalanjälki jää alle kokonaishiilijalanjäljen ≤ 16 kgCO ₂ e/m ² /a <i>Tavoitteen arvioidaan toteutuvan</i>	Toteutuu
Käyttö- ja luovutusrajoituksista vapautuneiden sekä vapaarahoitteisten asuinkiinteistöjen ja asunto-osakeyhtiöissä olevien yksittäisasuntojen markkinaolosuhteet huomioiva myyminen siten, että asuntojen nettomäärä ei laske	Omavaraisuusaste > 25 %	Omavaraisuusaste 24,5 % <i>Tavoitteen toteutumiseen liittyy epävarmuutta.</i>	Toteutuu osittain
Kiinteistökannan arvioitu korjausvelka	Korjausvelan kohtuullinen vähentyminen	Suunnitellut korjaushankkeet ovat toteutuneet suunnitelman mukaisesti ensimmäisen kvartaalin aikana. <i>Tavoitteen arvioidaan toteutuvan</i>	Toteutuu
Asiakaskokemus on hyvällä tasolla	NPS-kyselyn suositteluhaluus on > +40	NPS-kyselyt (viimeisten 12kk:n arvo): +39. Toimenpiteet tavoitteen saavuttamiseksi käynnissä. <i>Tavoitteen arvioidaan toteutuvan.</i>	Toteutuu
Yhtiö osallistuu aktiivisesti asunnottomuuden vähentämiseen	Asuntotarjoukset	Asunnottomille tarjottujen asuntojen määrä 1-3/2026: 147 kpl (168 kpl 1-3/2025) <i>Tavoitteen arvioidaan toteutuvan.</i>	Toteutuu

Ateriapalvelut



Espoo Catering Oy

toiminta ja talous

Omistusosuus	100 %
Henkilöstömäärä	445
Hallituksen pj	Meri Löyttyniemi
Toimitusjohtaja	Kristina Inkiläinen

Tunnusluku (1000 e)	Ennuste 2026	Muutos vrt. TA2026
Toimintatuotot*	40 711	0,1 %
Toimintakulut**	-40 458	- 0,4 %
Käyttökate	253	▼ - 34,6 %
Liiketulos	153	▼ - 47,4 %
Kokonaistulos	146	▼ - 49,8 %
Investoinnit	0	-
Lainakanta	0	-

* sis. liiketoiminnan muut tuotot

** sis. liiketoiminnan muut kulut

Tammi-maaliskuussa koulujen ruokailijaprosentti kasvoi tavoitteen mukaisesti ja ruoan hävikin osuus laski. Ruoan arvosana pysyi lähes samana viime vuoteen nähden. Espoo Catering edisti punaisen lihan käyttöön liittyvää tavoitetta vähentämällä sian- ja naudanliharuokia sekä lisäämällä ruokalistoille yhdistelmäruokia.

Tavoitteeksi asetettu toiminnan tuottavuus ei kasvanut. Espoo Cateringin mukaan Kilon keskuskeittiön tuotannossa oli yksi toimintapäivä edellistä vuotta vähemmän.

Espoo Cateringin tammi-maaliskuun liikevaihto oli 11,4 milj. euroa (Q1/2025: 11,2 milj. euroa). Ateriailausmäärät pysyivät edellisvuoden tasolla, ja liikevaihdon 2 % kasvu vuoden takaiseen verrattuna syntyi pääosin hinnoittelun kautta.

Liiketoiminnan kulut olivat yhteensä 11,2 milj. euroa (Q1/2025: 10,8 milj. euroa) kasvaen 3 % vuoden takaiseen verrattuna. Kokonaiskulut

kasvoivat siten hieman liikevaihtoa nopeammin.

Tammi-maaliskuussa elintarvikekulut olivat edellisvuotta korkeammalla tasolla, mikä heikensi Espoo Cateringin myyntikatetta ja kannattavuutta. Henkilöstökulut (palkat ja työvoiman vuokraus yhteensä) pysyivät lähes edellisvuoden tasolla.

Talousarvioonsa nähden Espoo Catering ennustaa koko vuoden osalta lievää kasvua sekä toimintatuottoihin että toimintakuluihin. Tämä tarkoittaa kokonaistuloksen lievää heikentymistä kuitenkin siten, että tulos jäisi 146 000 euroa positiiviseksi.

Merkittävimmät riskit

Merkittävimmät tulostavoitteiden toteutumiseen vaikuttavat riskit liittyvät raaka-aineiden mahdollisten hintojen nousun lisäksi Kilon keittiön huoltotöistä aiheutuviin mahdollisiin tuotannollisiin vaikutuksiin.

Espoo Catering Oy tulostavoitteet

Tulostavoite	Mittari	Kuvaus (Q1)	Ennuste koko vuoden toteumasta
Tuottavuus nousee vähintään 3 % / vuosi (kuitenkin niin, että kaupungin tekemät investoinnit, eli kiinteät keittiölaitteet ovat lähtökohtaisesti käytössä edelleen)	Henkilöstökustannukset / tuotetut annokset Kilon keittiössä.	Henkilöstökustannus / tuotettu annos: 0,21 euroa. 2025: 0,20 euroa. Tuottavuus ei ole noussut. <i>Tavoitteen toteutumiseen liittyy epävarmuutta.</i>	Toteutuu osittain
Yhtiön toiminta on sidosyksikkönä kilpailukykyistä ja liiketaloudellista niin, että yhtiö tuottaa pääsääntöisesti hyvin maltillista voittoa	Tulos	Yhtiön liiketulos liikevaihdosta: 2 %.Yhtiön toiminta tuottaa maltillista voittoa. <i>Tavoitteen arvioidaan toteutuvan</i>	Toteutuu
Koulussa ruokailevien oppilaiden määrä nousee Tilaaaja-asiakkaiden antama yleisarvosana nousee vuodesta 2025 ja päivittäinen asiakaspalautetulos kehittyy	a) Ruokailijaprosentti kouluissa b) Asiakastyytyväisyyskysely (tehdään tilaajille loppuvuodesta) c) Ruoan maun arvosana kehittyy myönteisesti (yhtiön oman kuukausittaisen seurannan mukaan)	a) Koulujen ruokailijaprosentti: 81,6 % (2025: 80,6 %) b) Yleisarvosanan ennustetaan paranevan. c) Ruoan maun arvosana: Varhaiskasvatus: 4,04/5 (2025: 4,00/5) Koulut: 3,50/5 (2025: 3,56/5) <i>Tavoitteen arvioidaan toteutuvan.</i>	Toteutuu
Vastuullisuus toteutuu mitattuna kaikilla kestävän kehityksen ulottuvuuksilla. Ekologinen, taloudellinen ja sosiaalinen vastuu otetaan huomioon toiminnassa.	a) Sosiaalinen vastuu todennetaan henkilöstön tyytyväisyysmittauksessa. Henkilöstöstä >50 % on tyytyväisiä työhönsä tai työnantajaansa. b) Ruoan hävikki-% vähintään 1 prosenttiyksikköä alle edellisen vuoden toteuman. c) Punaisen lihan käyttö vähenee. Vuonna 2026 10% (vuoden 2025 tasosta).	a) Työhönsä ja työnantajaan tyytyväisen henkilöstön osuus: 63,5 % b) Ruoan hävikki laskenut 2,5 %-yksikköä. Ruon hävikki Q1/2026: 9,8 % (2025: 12,3 %) c) Punaisen lihan käyttö vähentynyt: 5,9 %. <i>Tavoitteen toteutumiseen liittyy epävarmuutta.</i>	Toteutuu osittain

Elinvoima



Enter Espoo Oy toiminta ja talous

Omistusosuus	100 %
Henkilöstömäärä	19
Hallituksen pj	Mervi Heinaro
Toimitusjohtaja	Jaana Tuomi

Tunnusluku (1000 e)	Ennuste 2026	Muutos vrt. TA2026
Toimintatuotot*	2 436	0
Toimintakulut**	-2 487	0
Käyttökate	-51	0
Liiketulos	-64	0
Kokonaistulos	-54	0
Investoinnit	0	-
Lainakanta	0	-

* sis. liiketoiminnan muut tuotot

** sis. liiketoiminnan muut kulut

Tammi-maaliskuussa Enter Espoo markkinoi Espoon innovaatioekosysteemiä 16 eri tapahtumassa, joissa monessa painottui Kvanttinova- ja Defence Tech Hub -ekosysteemit. Lisäksi yhtiö vastaanotti 13 eri delegaation kansainvälisiä vierailijoita ja osallistui kahdelle matkalle, Tukholmaan ja Intiaan. Kongressien edistämiseksi Enter Espoo osallistui kolmeen tapahtumaan.

Alkuvuoden aikana varmistui yksi kansainvälisen toimijan sijoitus espoolaiseen kasvuyritykseen, kolme kansainvälistä yhteistyöprojektia sekä Espoon valinta syyskuussa pidettävän Baltic Valuation Conferencen tapahtumapaikaksi.

Yhtiön hallitus laati tämän vuoden talousarvion 54 000 euroa alijäämäiseksi, ja tammi-maaliskuun tietojen mukaan talousarvio on toteutuksessa suunnitellusti. Negatiiviseen tulokseen suunnitellaan käytettäväksi voittotilin varoja.

Enter Espoon tulot koostuvat kaupungin avustuksesta, muista hankeavustuksista sekä yrityksiltä saatavista myyntituloista. Yhtiö raportoi, että myyntituloja on kertynyt hyvin matkailuun liittyvien palveluiden osalta.

Enter Espoon houkuttelutyö on aktiivista, ja yhtiö ennakoi loppuvuodelle merkittäviä investointeja erityisesti Kvanttinova-ekosysteemiin liittyen. Lisäksi Enter Espoo käy neuvotteluita useammasta Espooseen sijoittuvasta konferenssista.

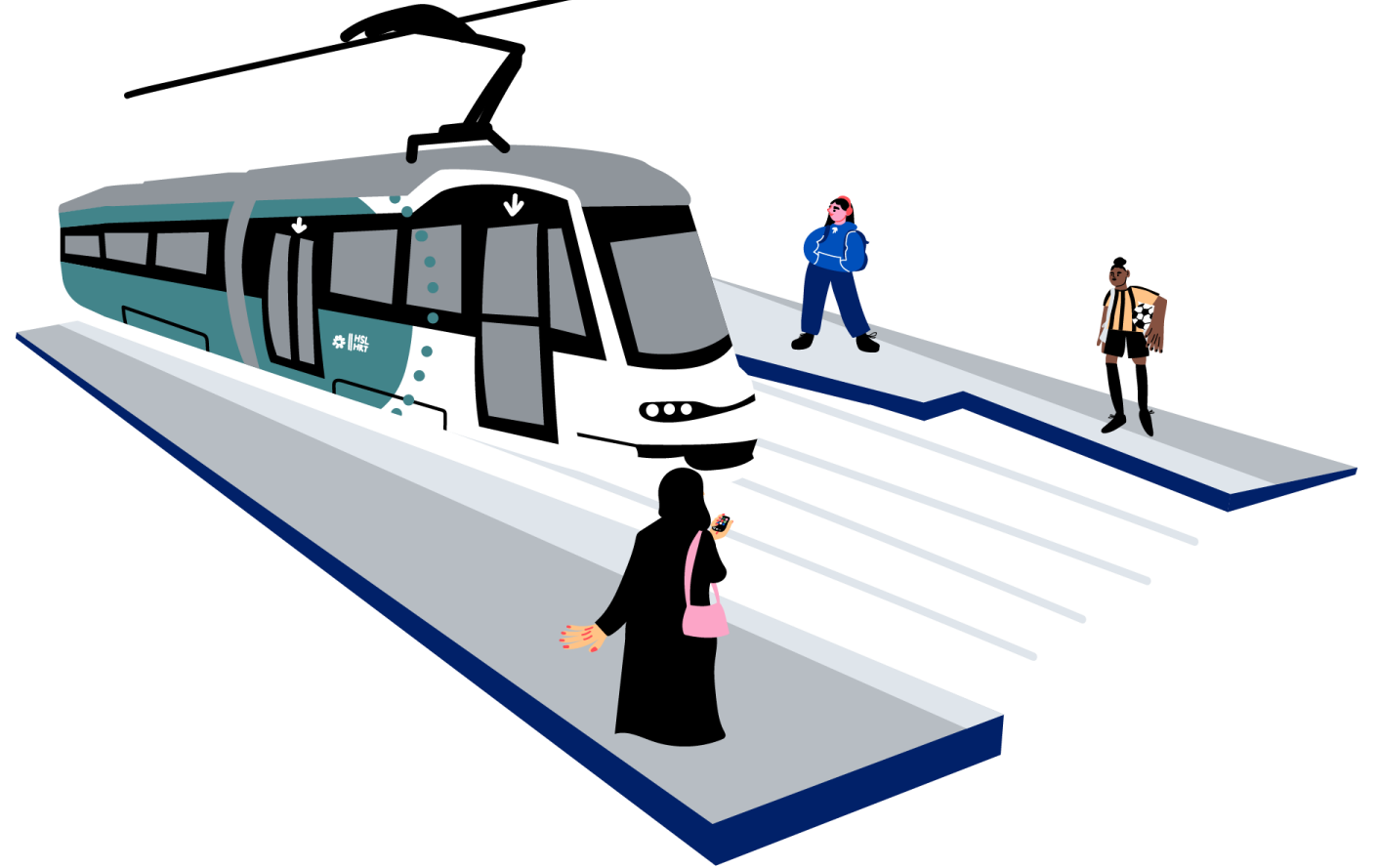
Merkittävimmät riskit

Merkittävimmät tulostavoitteiden toteutumiseen vaikuttavat riskit liittyvät raakaöljymarkkinoiden kehityksestä johtuvaan mahdolliseen lentoliikenteen vähenemiseen, millä on vaikutusta Enter Espoon kansainväliseen toimintaan. Lisäksi riskinä on yritysten asettumis-/sijoittumistapausten viivästyminen.

Enter Espoo Oy tulostavoitteet

Tulostavoite	Mittari	Kuvaus (Q1)	Ennuste koko vuoden toteumasta
Kansainväliset toimijat sijoittuvat ja sijoittavat Espooseen	<ul style="list-style-type: none"> a) Espooseen sijoittuu vähintään 8 kansainvälistä yritystä Enter Espoon avulla b) Espoolaisiin kasvuyrityksiin toteutuu vähintään 3 kansainvälisten toimijoiden investointia Enter Espoon avulla c) Espoossa käynnistyy vähintään 10 uutta, korkean osaamisen alan yhteistyöprojektia espoolaisten ja kansainvälisten toimijoiden kesken Enter Espoon avulla 	<ul style="list-style-type: none"> a) Asettuneet kansainväliset yritykset: 0 kpl b) Investointien kpl-määrä kasvuyrityksiin: 1 kpl c) Yhteistyöprojektien määrä: 3 kpl <p><i>Tavoitteen arvioidaan toteutuvan.</i></p>	Toteutuu
Espoo on houkutteleva kohde kansainvälisten kongressien järjestämiselle	Espoo tulee valituksi vähintään 3 eri kansainvälisen kongressin tapahtumapaikaksi Enter Espoon avulla (kongressihaun voitto)	<p>Espoo valittu kongressin tapahtumapaikaksi: 1 kpl</p> <p><i>Tavoitteen arvioidaan toteutuvan.</i></p>	Toteutuu

Joukkoliikenne



Länsimetro Oy

toiminta ja talous

Omistusosuus	83,5 %
Henkilöstömäärä	16
Hallituksen pj	Olli Isotalo
Toimitusjohtaja	Matias Johansson

Tunnusluku (1000 e)	Ennuste 2026	Muutos vrt. TA2026
Toimintatuotot*	36 476	-13,7 %
Toimintakulut**	-36 710	5,5 %
Käyttökate	-234	▼ - 106,9 %
Liiketulos	-61 215	▼ -3,4 %
Kokonaistulos	0	-
Investoinnit	18 007	-20,3 %
Lainakanta	1 465 000	0,7 %

* sis. liiketoiminnan muut tuotot

** sis. liiketoiminnan muut kulut

Metron kapasiteetin kehittämishankkeen junakulunvalvontajärjestelmän ja radioverkkohankinnan hankintasopimukset on allekirjoitettu ja projektit ovat käynnistyneet. Markkinaoikeudessa on edelleen vireillä valitukset molemmista hankinnoista. Korkeimmalle hallinto-oikeudelle radioverkkohankinnan osalta tehty valituslupahakemus on sen sijaan peruutettu.

Länsimetro Oy liittyi julkisen alan energiatehokkuussopimukseen vuosille 2026–2035.

Pääkaupunkiseudun Kaupunkiliikenne Oy:n huoltotehtävien suoritteet ovat olleet keskimäärin hyvällä tasolla.

Länsimetro rakennuttaa yhteisväestönsuojan Kivenlahteen Espoon kaupungin tarpeisiin. Urakka on aloitettu maaliskuussa 2026.

Energiatehokkuuden parantamiseksi tehtävät investoinnit ovat käynnissä Niittykummun, Tapiolan ja Lauttasaaren asemilla, joiden lisäksi energiantuotantoinvestoinnit ovat käynnissä Keilaniemen ja Tapiolan asemilla.

Länsimetro on valmistellut säästötoimenpiteitä kaudelle 2027–2029 yhdessä Kaupunkiliikenteen asiantuntijoiden kanssa ja edistää toimenpiteitä yhtiön hallituksen ohjauksen mukaan.

Vuodelle 2026 suunnitellut kunnossapitotyöt ja

investoinnit etenivät pääosin suunnitellun mukaisesti Q1 aikana. Investointien määrän ennustetaan olevan vuonna 2026 noin 18 milj. euroa pitäen sisällään käytönaikaiset investoinnit sekä toisen vaiheen jälkityöt ja metron kapasiteetti-hankkeen.

Vuoden 2026 aikana suunnitellaan nostettavan noin 5 milj. euroa uutta lainarahoitusta. Kivenlahti-Matinkylä-hankkeen kokonaisrahoitus on raportointikauden lopussa 718 milj. euroa lainarahoitusta ja 242,5 milj. euroa valtionavustusta.

Vuoden 2026 vastikekertymä suhteessa ennustettuihin kuluihin on alijäämäinen johtuen aikaisempien vuosien ylijäämistä.

Merkittävimmät riskit

Tulostavoitteiden toteutumiselle ei ole tunnistettu merkittäviä riskejä raportointihetkellä.

Länsimetro Oy tulostavoitteet



Tulostavoite	Mittari	Kuvaus (Q1)	Ennuste koko vuoden toteumasta
Kustannustehokas kiinteistöomaisuuden hallinta	a) 100 % ohjelmoiduista huoltotehtävistä on tehty b) Yhtiön kunnossapitobudjetti pitää c) Vastuullisuusohjelma on laadittu	a) Huoltotehtävät ovat edenneet suunnitellusti b) Kunnossapitobudjetti on pitänyt c) Vastuullisuusohjelma on laadittu <i>Tavoitteen arvioidaan toteutuvan.</i>	Toteutuu
Matkaketjujen sujuvuuden lisääminen pysäköintiyhtiöomistusten kautta	Liityntäpysäköinnin käyttöaste	Arkipäivien täyttöaste oli Q1 osalta 48 %, joka on 17,6 % enemmän kuin Q4/2025 jaksolla. <i>Tavoitteen arvioidaan toteutuvan.</i>	Toteutuu
Turvallisuus ja toimintavarmuus	a) Länsimetron infrasta johtuvat liikennehäiriöt, vertailu vuoteen 2025 b) Länsimetro-osuudella sattuneet tapaturmat c) Huoltojen täsmällisyys (toteutuneet vs. suunnitellut, sama mittari kuin ATA-mittaristossa)	a) Q1/2026 ei tapahtumia (Q1/2025 2 tapahtumaa). b) Länsimetro-osuudella ei ole sattunut tapaturmia c) Huoltojen täsmällisyys on ollut hyvällä tasolla, kokonaisuus tarkastellaan vuoden päätteeksi. <i>Tavoitteen arvioidaan toteutuvan.</i>	Toteutuu
Kestävä kehitys ja energiatehokkuus	Toteutetaan energiatehokkuushankkeen jatkotoimenpiteet Niittykummun, Tapiolan ja Lauttasaaren asemilla	Energiatehokkuushankkeet ovat edenneet hyvin. <i>Tavoitteen arvioidaan toteutuvan.</i>	Toteutuu
Asiakaskokemus ja käyttöaste	Matkustajamäärien kehitys	Q1-tilanteessa matkustajamäärät 39 567 952 matkustajaa/12 kk, joka on 1,5 % enemmän kuin edellisellä tarkastelujaksolla. <i>Tavoitteen arvioidaan toteutuvan.</i>	Toteutuu

Kasvu ja oppiminen



Espoon seudun koulutuskuntayhtymä Omnia

toiminta ja talous



Omistusosuus	86,89 %
Henkilöstömäärä	960
Hallituksen pj	Kaisa Alaviiri
Kuntayhtymän johtaja	Tuula Antola

Tunnusluku (1000 e)	Ennuste 2026	Muutos vrt. TA2026
Toimintatuotot*	95 093	1,4 %
Toimintakulut**	-94 328	- 0,26 %
Käyttökate	765	▲ 392 %
Liiketulos	-1 899	▲ 35,1 %
Kokonaistulos	-1 399	▲ 22,6 %
Investoinnit	902	▼ -70,4 %
Lainakanta	-	-

* sis. liiketoiminnan muut tuotot

** sis. liiketoiminnan muut kulut

Tulostavoite Omnian talous ja toiminta on rahoituksellisesti tasapainossa on toteutumassa kokonaisuudessaan. Kassavarat ovat kehittyneet suunnitellusti. Taloussuunnitelmakauden investointimenot katetaan tulorahoituksella ja kassavaroilla, joten korollista vierasta pääomaa ei tarvita.

Työllistymisen sekä jatko-opintoihin sijoittumista varmistavat toimet korostuvat Omnian uudessa strategiassa ja toiminnan ohjauksen kokeilussa. Tilastokeskukselta vaadittavat tiedot eivät ole vielä saatavilla. Toiminnan jatkuvan kehittämisen tarpeisiin kehitetään ajantasaisempaa seurantaa. Työllistymisen varmistavat toimet korostuvat Omnian uudessa strategiassa ja toiminnan ohjauksen kokeilussa. Niin sanottua 100+100 mallia Omniasta valmistuneiden työllistymisen varmistamiseksi on edistetty työllisyyspalvelujen kanssa yhteistyössä. Työvoima- ja lyhytkoulutuksen mittarissa tilastokeskuksen tiedot saadaan arviolta kvartaali kolmen tai neljän aikana.

Jatko-opintoihin sijoittumista varmistavat toimet korostuvat toiminnan ohjauksen kokeilussa. Metropolia ammattikorkeakoulun ja Laurea ammattikorkeakoulun kanssa on suunniteltu uusia avauksia toteutuvaksi syksyllä 2028.

osoittavat yleisellä tasolla ammatillisen koulutuksen vetovoiman paranemista.

Vuoden vaihteessa vahvistetut valtionosuuspäätökset olivat Omnian kannalta positiivisia. Ammatillisen koulutuksen valtionosuuspäätös oli 0,8 milj. euroa, aikuistenperusopetus 0,3 milj. euroa ja työväenopiston 0,1 milj. euroa talousarviossa ennakoitua parempia. Tämän takia toimintatuottojen ennakoidaan toteutuvan noin 1,3 milj. euroa talousarviota suurempina.

Maalikuussa päivitettiin vuoden 2026 henkilöstökulujen ja muiden kulujen arviot vuodelle 2026. Yhteensä kustannukset nousivat 0,2 milj. euroa verrattuna talousarvioon. Kun tuottojen ja kulujen uudet arviot otetaan huomioon, niin tilikauden tuloksen ennustetaan toteutuvan 1,0 milj. euroa talousarviota parempana.

Merkittävimmät riskit

Yhteisön merkittävimmät tulostavoitteiden toteutumiseen vaikuttavat riskit liittyvät ammatilliseen koulutukseen hakeutuvien osuuden kehittämiseen. Omnia toimii aktiivisesti vahvistaakseen peruskoulu yhteistyötä sekä ammatillisen koulutuksen vetovoimaa ja tunnettuutta yhdessä jäsenkuntien kanssa.

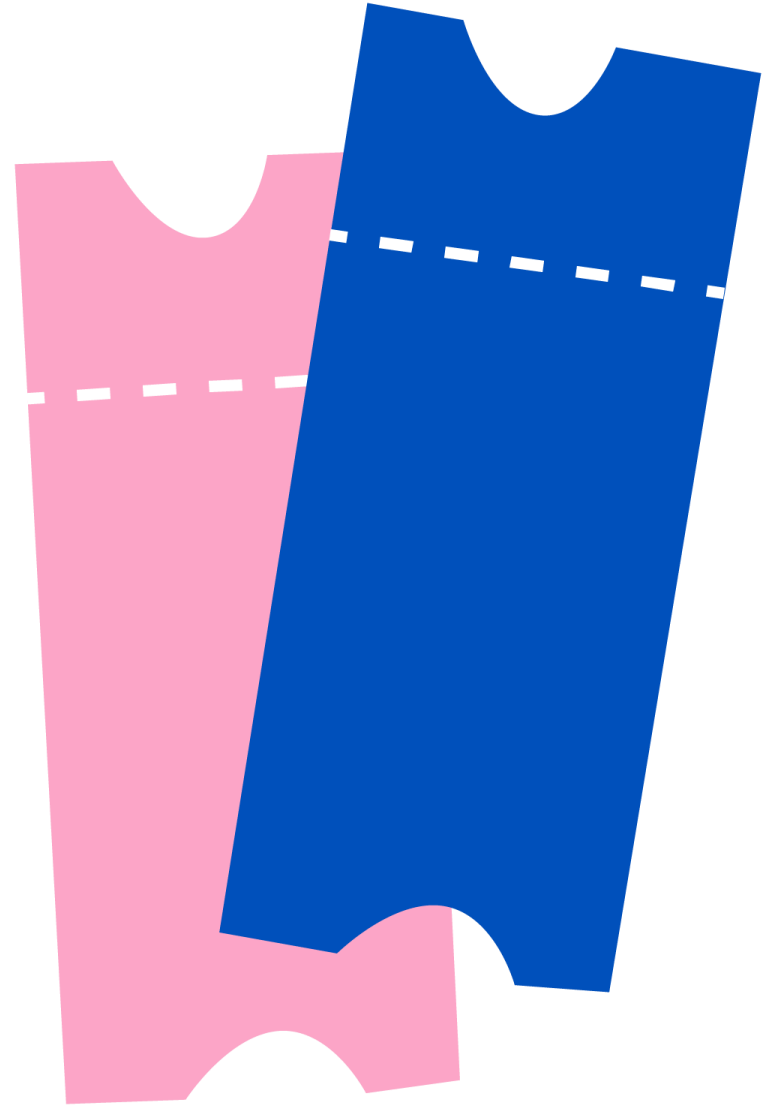
Espoon seudun koulutus kuntayhtymä Omnia

tulostavoitteet



Tulostavoite	Mittari	Kuvaus (Q1)	Ennuste koko vuoden toteumasta
Omnian talous on rahoituksellisesti tasapainossa	<ul style="list-style-type: none"> a) Talousarviossa ja -suunnitelmassa investointimenot katetaan ensisijaisesti tulo-rahoituksella ja luopumisella jo kertyneestä rahoitusomaisuudesta b) Toimintakate on vähintään talousarvion mukainen c) Ammatillisen koulutuksen toteutuneet opiskelijavuodet on vähintään rahoituspäätöksen mukaiset opiskelijavuodet 	<ul style="list-style-type: none"> a) Investoinnit 92 000 euroa (vuosikate 2,3 milj. euroa, rahoitusarvopaperit: 44,9 milj. euroa) b) Ennuste 766 000 euroa (TA -262 000 euroa) c) Ennuste 7 400 (rahoituspäätös 6 486) <p><i>Tavoitteen arvioidaan toteutuvan.</i></p>	Toteutuu
Omnian toiminnan vaikuttavuus kasvaa	<ul style="list-style-type: none"> a) Ammatillisen perustutkinnon ja lukiotutkinnon Omniassa suorittaneiden työelämään sijoittuneiden osuus on 67 % ja jatko-opintoihin sijoittuneiden osuus vähintään 8 % (yhteensä vähintään 75 %). Työvoimakoulutuksena toteuttavan valtiosuuskoulutuksen ja erikseen hankittavan lyhytkoulutuksen osalta työelämään sijoittuneiden osuus tulisi olla vähintään 80 %. b) Aikuisten perusopetuksesta, Nuorten työpajoilta ja Tutkintokoulutukseen valmentavasta koulutuksesta jatko-opintoihin sijoittuneiden osuus on vähintään 67 % ja työelämään sijoittuneiden osuus vähintään 8 % (yhteensä vähintään 75 %). Maahanmuuttajien osaamiskeskuksesta työelämään sijoittuneiden osuus on vähintään 40 % (valtuustokauden loppuun mennessä) ja jatko-opintoihin siirtyvien osuus vähintään 30 % (valtuustokauden loppuun mennessä). c) Omnia luo hyvät edellytykset henkilöstön työhyvinvointiin. Henkilöstökyselyn vastauksista yhteensä 70 % on täysin tai jokseenkin samaa mieltä. (Henkilöstökyselyn tulokset ja kehittämistoimenpiteet raportoidaan lukukauden 2026-2027 alussa). 	<ul style="list-style-type: none"> a) Tiedot saadaan tilastokeskukselta (tilastovuosi 2024) Q3 tai Q4 aikana. b) Tilastokeskuksen tieto päivittyy Q3 tai Q4 aikana. c) Pulssi-hyvinvointikysely toteutetaan Q3 aikana. <p><i>Tavoitteen toteutumiseen liittyy epävarmuutta.</i></p>	Toteutuu osittain
Omnian veto- ja pitovoimaisuus koulutusten ja osaamispalvelujen tarjoajana paranee	<ul style="list-style-type: none"> a) Espoon, Kirkkonummen ja Kauniaisten järjestämästä suomenkielisestä perusopetuksesta ammatilliseen koulutukseen ensisijaisesti hakeutuvien osuus kaikista perusopetuksen päättäneistä 28 % b) Ammatillisen perustutkinnon ja aikuislukion tutkintokoulutuksen eronneiden osuus, eivät jatkaneet toisen asteen opintoja: kaikki <12 %, alle 20-vuotiaat <8 % c) Valtakunnallisessa opiskelijapalautekyselyssä opintonsa aloittaneet ja päättävät antavat Omnialle arvosanan vähintään 4,3 asteikolla 1-5. 	<ul style="list-style-type: none"> a) Tiedot saadaan Q2 (2025: 24,2 %). b) Q1 toteuma: kaikki 3,3 %, alle 20 vuotiaat 1,5% c) 4,41 <p><i>Tavoitteen toteutumiseen liittyy epävarmuutta.</i></p>	Toteutuu osittain

Kulttuuri



EMMA-taidemuseosäätiö sr

toiminta ja talous

Omistusosuus	-
Henkilöstömäärä	55
Hallituksen pj	Saija Äikäs
Toimitusjohtaja	Krist Gruijthuijsen

Tunnusluku (1000 e)	Ennuste 2026		Muutos vrt. TA2026
Toimintatuotot*	5 512		-0,2 %
Toimintakulut**	-5 513		0,1 %
Käyttökate	-1	▼	-125 %
Liiketulos	-41	▼	-13,9 %
Kokonaistulos	24	▼	-17,2 %
Investoinnit	20		-
Lainakanta	0		-

* sis. liiketoiminnan muut tuotot

** sis. liiketoiminnan muut kulut

Tammi-maaliskuussa EMMAssa on järjestetty neljä vaihtuvaa näyttelyä: tammikuussa päättyneet Karin Hellmanin retrospektiivi ja kansainvälinen Arte Povera sekä helmikuussa auennut kuukauden mittainen Verholla – Painokankaiden taide ja maaliskuussa auennut vuoden mittainen, EMMA:n kansainvälisten ryhmänäyttelyjen sarjaan kuuluva Nykyaikaa etsimässä: Juurettomuudesta.

Eriyistä ohjelmaa EMMA järjesti mm. talvilomaviikolle (Taideloma), arkkitehtuurin ja muotoilun päivän ympärille sekä saamelaiden kansallispäiväksi. Lisäksi EMMA järjesti mm. Lasten museofestarit.

Museon talous on pysynyt tasapainossa. Omarahoitusosuus kasvoi kohdeavustusten myötä ja se tasapainottaa kassatilannetta, vaikka näyttelykävijöiden määrä eli lipputulot ovat olleet odotettua alhaisemmat.

EMMA:n toiminta sille asetettujen tavoitteiden valossa näyttää pääosin positiiviselta. Omarahoitusosuus, museon ensikertalaisten

osuus ja asiakastyytyväisyys ylittivät tavoitteet tammi-maaliskuun tarkastelujaksolla. Museon kävijämäärä oli alkuvuonna kuitenkin alhainen samanaikaisista näyttelyvaihtoista johtuen, ja museo ennustaa, että koko vuoden, 180 000 kävijän tavoitteeseen ei päästä. EMMA arvioi kokonaiskävijämäärän asettuvan viime vuotiseen tasolle (159 997).

Museo juhlistaa tänä vuonna EMMA:n 20-vuotisjuhlavuotta, ja ohjelma on runsasta erityisesti syksyllä.

Merkittävimmät riskit

Merkittävimmät tulostavoitteiden toteutumiseen vaikuttavat riskit liittyvät yleiseen, yksityisten henkilöiden ja yritysten varovaisuuteen rahankäytössä ja hankinnoissa, millä on vaikutusta erityisesti omarahoitustavoitteen saavuttamiseen.

EMMA-taidemuseosäätiö sr

tulostavoitteet

Tulostavoite	Mittari	Kuvaus (Q1)	Ennuste koko vuoden toteumasta
Kulttuurinen ja sosiaalinen vaikuttavuus lisääntyy, tunnettuus kasvaa	<ul style="list-style-type: none"> a) Museon käyntimäärät ovat vähintään 180 000 vuodessa. b) Ensimmäistä kertaa museon asiakkaana osuus lipunmyynnistä vähintään 20 %. c) Asiakastyytyväisyys vähintään 4 pistettä (asteikolla 1–5). 	<ul style="list-style-type: none"> a) Museon käyntimäärät Q1/2026: 39 271. b) Ensimmäistä kertaa museon asiakkaana: 24 % c) Asiakastyytyväisyys: 4/5. <p><i>Tavoitteen toteutumiseen liittyy epävarmuutta.</i></p>	Toteutuu osittain
Toiminnan omarahoitusosuus kasvaa	Toiminnan omarahoitusosuus on vähintään 25 %. (Omarahoituspohjaan lasketaan lipputuotot, muut tuotot, avustukset pl. kaupungin tuet ja valtionosuus).	Toiminnan omarahoitusosuus: 29,3 %. <i>Tavoitteen arvioidaan toteutuvan.</i>	Toteutuu



ESPOON TEATTERI
ESBO TEATER
ESPOO THEATRE
TEATR ЭСПОО
エスポーの劇場



Espoon kaupunginteatterisäätiö sr

toiminta ja talous

Omistusosuus	-
Henkilöstömäärä	50
Hallituksen pj	Joel Vanhanen
Toimitusjohtaja	Matilda von Weissenberg

Tunnusluku (1000 e)	Ennuste 2026	Muutos vrt. TA2026
Toimintatuotot*	3 660	0
Toimintakulut**	-3 714	0
Käyttökate	-54	0
Liiketulos	-94	0
Kokonaistulos	-94	0
Investoinnit	0	-
Lainakanta	0	-

* sis. liiketoiminnan muut tuotot

** sis. liiketoiminnan muut kulut

Espoon teatteri järjesti maaliskuussa kansainvälisen &Fest: Learning To Disagree – festivaalin. Sen esitykset *The Employees*, *The Bride* ja *The Gummybears* ylittivät myyntitavoitteet ja keräsivät lähes tai täysin loppuunmyytyjä katsomoita. Kokonaisuutena vahvasti vetäneet esitykset kompensoivat heikompaa kysyntää.

Teatterin perusohjelmisto on ollut suosittua. *Peter asui talossa* saavutti jo ennen ensi-iltaa korkean täyttöasteen ja ylitti myyntitavoitteensa.

Kokonaisuutena tammi-maaliskuu oli vahva myynnin, täyttöasteiden ja asiakastyytyväisyyden näkökulmasta. Teatterin 94 000 euroa alijäämäiseksi laatima talousarvio on tammi-maaliskuun tietojen mukaan toteutumassa suunnitellusti. Teatterin mukaan tämän vuoden toiminnassa ja taloudessa korostuu laaja festivaalikonkaisuus, ja alijäämäisyys johtuu teatterin kehittämishankkeista.

Kaikki Teatterille asetetut tavoitteet ylittyivät tammi-maaliskuun tarkastelujaksolla. Esitysten täyttöaste oli vahva, ja Teatteri on edelleen onnistunut uusien asiakkaiden houkuttelussa esitystensä äärelle. Uudet asiakkaat muodostivat lähes 40 % lipunmyynnistä. Espoon teatterin mukaan erityisesti maaliskuun festivaali tavoitti

uutta yleisöä.

Asiakastyytyväisyys oli korkealla tasolla suosittelemisindeksi (NPS) ollessa 76, ja Teatterin mukaan palautteessa korostui esitysten korkea taiteellinen ja tekninen laatu, omaperäisyys sekä kyky herättää ajatuksia ja tunteita.

Omarahoitusosuus oli vahva (32,12 %) johtuen alkuvuoteen ajoittuneista tuista, joista merkittävin oli Jane ja Aatos Erkon säätiön avustus kansainvälisiin vierailuihin.

Merkittävimmät riskit

Merkittävimmät tulostavoitteiden toteutumiseen vaikuttavat riskit liittyvät omarahoitusosuuden ja täyttöasteen toteutumiseen. Täyttöastetavoitteen saavuttaminen edellyttää esitysten säilyvän yhtä vetovoimaisina syyskaudella kuin keväällä.



Espoon kaupunginteatterisäätiö sr tulostavoitteet

Tulostavoite	Mittari	Kuvaus (Q1)	Ennuste koko vuoden toteumasta
Kulttuurinen ja sosiaalinen vaikuttavuus lisääntyy, tunnettuus kasvaa	a) Esitysten täyttöaste vähintään 80 % b) Ensimmäistä kertaa teatterin asiakkaana osuus lipunmyynnistä vähintään 35 % c) Asiakastyytyväisyys vähintään 4 pistettä (asteikolla 1–5)	a) Esitysten täyttöaste: 83 % b) Ensimmäistä kertaa teatterin asiakkaana: 39,6 % c) Asiakastyytyväisyys: 4,55/5 <i>Tavoitteen arvioidaan toteutuvan.</i>	Toteutuu
Toiminnan omarahoitusosuus kasvaa	Toiminnan omarahoitusosuus vähintään 27 %. (Omarahoituspohjaan lasketaan lipputuotot, muut tuotot, avustukset pl. kaupungin tuet ja valtionosuus).	Toiminnan omarahoitusosuus: 32,12 % <i>Tavoitteen arvioidaan toteutuvan.</i>	Toteutuu

Toimitilat



Kiinteistö Oy Espoon Koulu- ja päiväkotitilat

toiminta ja talous

Omistusosuus	100 %
Henkilöstömäärä	1
Hallituksen pj	Olli Isotalo
Toimitusjohtaja	Harri Kivinen

Yhtiön toimialana on omistaa ja hallita Espoossa sijaitsevia koulu- ja päiväkotikiinteistöjä sekä rakennuttaa, omistaa ja hallita niille rakennettavia rakennuksia.

Kohteet ovat suoraomisteisia sekä elinkaarimallikohteita. Lisäksi yhtiön toimi-alana on tuottaa omistamiensa tai hallitsemiensa kiinteistöjen ja niillä sijaitsevien rakennusten kiinteistöpidon palvelut.

Taloudellinen tila on hyvä ja hallinnassa. Talousarviossa ei ole poikkeamia.

Toiminta jatkuu ennallaan ja yhtiön kaikki rakennukset ja tilat ovat käytössä. Normaalia kiinteistöjen huolto- ja kunnossapitoa. Kunnossapitoa jatketaan tehtyjen elinkaarisopimusten sekä PTS-suunnitelmien mukaisesti.

Yhtiöllä ei ole käynnissä tai tiedossa merkittäviä investointihankkeita eikä uusia lainoja ole suunniteltu nostettavaksi. Kohteisiin tullaan asennuttamaan sähköautojen latauspisteet tilikauden aikana.

Tunnusluku (1000 e)	Ennuste 2026	Muutos vrt. TA2026
Toimintatuotot*	12 540	0
Toimintakulut**	-12 555	0
Käyttökate	-15	0
Liiketulos	-15	0
Kokonaistulos	11	0
Investoinnit	0	-
Lainakanta	115 901	-

* sis. liiketoiminnan muut tuotot

** sis. liiketoiminnan muut kulut

Kiinteistö Oy Espoon Sotekiinteistöt

toiminta ja talous

Omistusosuus	100 %
Henkilöstömäärä	1
Hallituksen pj	Olli Isotalo
Toimitusjohtaja	Harri Kivinen

Yhtiön toimialana on omistaa ja hallita Espoossa sijaitsevia kiinteistöjä sekä rakennuttaa, omistaa ja hallita niille rakennettavia rakennuksia. Lisäksi yhtiön toimialana on tuottaa omistamiensa tai hallitsemiensa kiinteistöjen ja niillä sijaitsevien rakennusten kiinteistöpidon palvelut.

Tilapalvelut on tehnyt Kivenlahden terveysaseman tiloista seitsemän (7) vuoden vuokrasopimuksen hyvinvointialue LUVNn kanssa. LUVN tekee kustannuksellaan toimintojen järjestelyä Espoonlahden ja Kivenlahden terveysasemien välillä.

Yhtiön taloudellinen tilanne on hyvä ja hallinnassa. Talousarviossa ei ole poikkeamia.

Yhtiöllä ei ole käynnissä tai tiedossa merkittäviä investointihankkeita. Toiminta jatkuu ennallaan. Kiinteistöjen kunnossapitoa jatketaan PTS-suunnitelmien mukaisesti.

Espoonlahden terveysaseman peruskorjauksen 1. vuoden takuutarkastus on pidetty ja takuutyöt ovat tavanomaisia takuuajkaan liittyviä töitä. Espoonlahden Hoivakodilla toteutettiin hissien osittainen peruskorjaus ja kannatusköysien uusinta.

Tunnusluku (1000 e)	Ennuste 2026	Muutos vrt. TA2026
Toimintatuotot*	816	0
Toimintakulut**	-885	0
Käyttökate	-69	0
Liiketulos	-69	0
Kokonaistulos	-71	0
Investoinnit	0	-
Lainakanta	17 889	-

* sis. liiketoiminnan muut tuotot

** sis. liiketoiminnan muut kulut



ESPOO
ESBO

Lisätietoja
konserniohjaus@espoo.fi