



**Pohjois-Espoon luonnon- ja maisemanhoitosuunnitelma 2026–
2036, Lohkot 1, 2 ja 3**

4/2026



© Espoon kaupunki 2026



Laatija: Harri Ruokojärvi, kaupunkitekniikan keskus
Luonnonhoitoyksikkö

Suunnittelutyötä on ohjannut moniammatillinen ohjausryhmä, jossa on ollut edustus kaupunkitekniikan keskuksen luonnonhoitoyksiköstä, vihersuunnittelusta, viherkunnossapidosta sekä kaupunginmuseosta, ympäristö- ja rakennusvalvontakeskuksesta, kaupunkisuunnittelukeskuksesta ja liikunnan ja urheilun tulosityksiköstä.

Kannen kuva: Kattilajärvi, Harri Ruokojärvi

Raportin valokuvat: Harri Ruokojärvi, Tiina Peippo

Taustakartat: Espoon kaupunki, MML

Sisällys

Suunnittelun lähtökohdat ja tavoitteet	2
Suunnitelmarajaus	3
Lähtöaineisto	7
Ennakkokuvaointi	7
Suunnittelualueen kaavoitus.....	7
PEFC-metsäsertifikaatti.....	7
Maastoinventointi	0
Kasvupaikat ja puustotiedot	0
Maaperä.....	4
Lahopuusto	0
Arvokkaat elinympäristöt.....	1
METSU-luokitus	1
Metsälakikohteet ja luonnonsuojelulain luontotyypit	2
Arvokkaat luontokohteet.....	4
Liito-orava.....	5
Ekologiset yhteydet	8
Viheralueiden kunnossapitoluokitukset suunnittelualueella	0
Maisema	1
Kulttuuriympäristöt ja muinaisjäännökset.....	1
Toimenpide-ehdotukset	3
Ehdotetut hakkuu- ja hoitotyöehdotukset	5
Vuorovaikutus	14
Asukaskysely.....	14
Metsäkävelyt	15



Asukastilaisuus ja avoin kommentointi	15
Johtopäätökset ja jatkotoimenpiteet.....	18
Lähteet	19
Liitteet	23
Liite 1 Suunnittelualue ja luonnonhoitokuviot.....	23
Liite 2 Kasvupaikkatyyppi ja kehitysluokat	23
Liite 3 Pääpuulaji.....	23
Liite 4 METSO- ja metsälakikohteet.....	23
Liite 5 Luonnonhoitokuvioiden kunnossapitoluokitus	23
Liite 6 Metsänhoitotyöt	23
Liite 7 Hakuut.....	23
Liite 8 Pohjois-Espoon Luonnon- ja maisemanhoitosuunnitelma lohkot 1, 2 ja 3: kuviokortit	23



Suunnittelun lähtökohdat ja tavoitteet

Luonnon- ja maisemanhoidon suunnitelman tavoitteiden rungon muodostavat Espoon metsien ja niittyjen hoidon toimintamalli. Toimintamallin mukaiset Espoon niittyjen ja metsien hoidon tavoitteet ovat:

- Metsät tuottavat monipuolisia ekosysteemipalveluita.
- Metsissä elävän lajiston monimuotoisuutta suojellaan.
- Vahvistetaan metsien kykyä kestää kasvuolosuhteiden muutoksia.
- Arvokkaita maisemia hoidetaan niiden ominaispiirteitä vahvistaen.
- Asukkaat ja sidosryhmät voivat vaikuttaa metsien ja niittyjen hoidon prosesseihin.

Muita ohjausryhmässä esille nousseita työlle asetettuja tavoitteita ja lähtökohtia olivat:

- Suojelualueiden reuna-alueiden huomiointi.
- Liito-oravien elinehtojen tukeminen.
- Luonnon monimuotoisuudelle tärkeiden kohteiden vaaliminen.
- Valtakunnallisten alueiden käyttötavoitteiden.
- Asemakaavamääräysten, nykyisten ja hyväksynnässä olevien huomiointi.
- Meneillään olevien kaavaprosessien huomiointi.
- Kirjanpainajatuhojen kartoitus.
- Muinaismuistojen säästäminen.
- Vuorovaikutuksen mahdollistaminen.

"Taajamametsien hoitoa suunniteltaessa on otettava huomioon laajempia kokonaisuuksia, kuten vesistöjen rantavyöhykkeet, suuret yhtenäiset metsäiset alueet, ulkoilureittiverkoston varret tai maankäytön muutosalueiden tulevat viheralueet ja ympärille jäävät metsät. Laajat kokonaisuudet muodostuvat pienemmistä luonnonhoitokuvioista, jotka rajataan alueen ominaispiirteiden, kuten puuston rakenteen, kasvupaikan, luontaisten maastonmuotojen ja maaperän ominaisuuksien mukaan. Suunnitellut hoitotoimet pyritään ajoittamaan oikein ja mitoittamaan kasvupaikalle sopivaksi, jotta taajamametsien jatkuvuus ja elinvoimaisuus varmistetaan myös tulevaisuudessa.

Hoitotoimilla pyritään metsien pitkäikäisyyteen, jatkuvapeitteisyyteen, monilajisuuteen sekä vältetään suuria muutoksia maisemassa." (Hamberg ym, 2012)

Maisematyölupaa haetaan, kun suunnitelmaan kirjatut hoitotoimet aletaan toteuttaa vuosittaisessa metsätyöohjelmassa. Suunnitelman maisematyölupalausunto liitetään liitteeksi ennen esittämistä tekniselle lautakunnalle. Maisematyölupalausunnosta selviää, mitkä kohteet tarvitsevat rakennuslainmukaisen maisematyöluvan.



Kuva 1. Suunnittelu on keskeisessä osassa Espoon metsien ja niittyjen hoidon prosessissa. (Espoon metsien ja niittyjen hoidon toimintamalli).

Suunnitelmarajaus

Luonnon- ja maisemanhoitosuunnitelmat ovat alueittain laadittuja Espoon kaupungin omistamien viheralueiden hoidon suunnitelmia. Suunnitelmaan kuuluvia viheralueita ovat metsät ja niityt, jotka on rajattu ominaispiirteiden mukaan luonnonhoitokuvioiksi ja koottu suunnitelman kuvioluetteloon. Suunnitelman yksittäiset kuviot sisältävät metsiköiden ja niittyjen perustiedot,



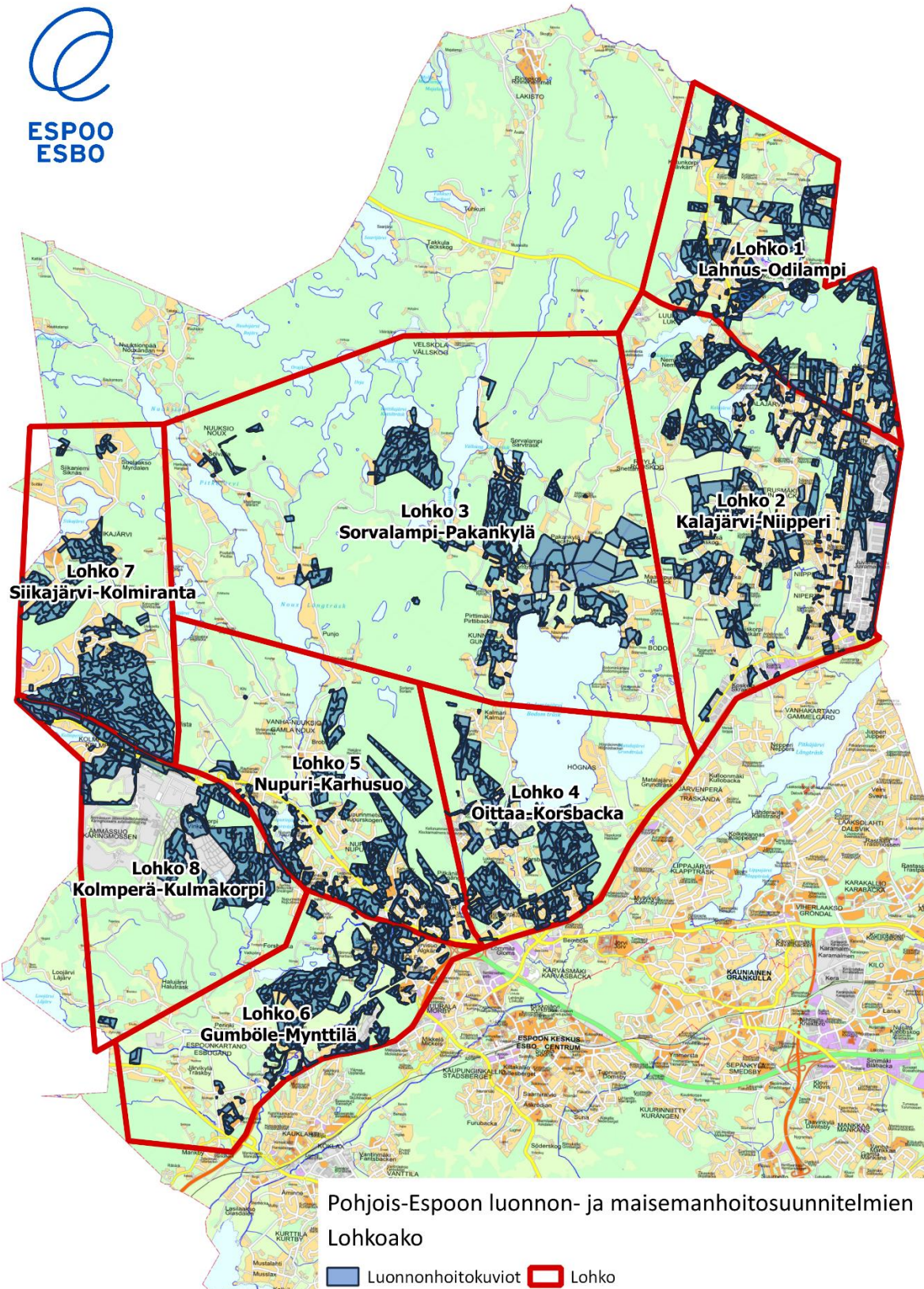
ominaispiirteet, nykytilan kuvauksen sekä kuviokohtaiset toimenpideohjeet seuraavalle kymmenvuotisjaksolle.

Tässä Pohjois-Espoon luonnon- ja maisemanhoitosuunnitelmassa käsitellään lohkoja 1; Lahnus-Odilampi, 2; Kalajärvi-Niipperi, 3; Sorvlampi-Pakankylä. Lohko ovat (kuva 2) on osa suurempaa Pohjois-Espoon suunnittelualueita (kuva 1), joka suunnitellaan lohkoittain itsenäisesti pinta-alan rajaamiseksi. Suunnittelualue rajautuu etelässä Kehä III:een. Idässä Vantaan kunnanrajaan, lännessä Pitkäjärveen ja pohjoisessa Nurmijärven kunnanrajaan. Suunnittelualueiden lohkot sijoittuvat Lahnuksen, Luukin, Kalajärven, Röylän, Kunnarlan, Bodomin, Perusmäen, ja Niipperin kaupunginosien alueille.

Kaupungin omistuksessa olevat luonnonsuojelualueet tai suojelualueiksi suunnitellut eivät ole suunnitelmassa mukana. Tästä esimerkkinä Kalajärven kallioiden ja Odilammen soidensuojelualueiden suojelualueet.

Kaupungin vuokraamat pelto- tai metsäalueet ovat mukana suunnitelmassa ja tieto vuokrauksen alaisuudesta on merkitty kuviotietoihin. Yhteensä suunnittelualueen pinta-ala on ≈ 1420 hehtaaria (ha) ja luonnonkuvioita on yhteensä 1362 kappaletta (kpl).

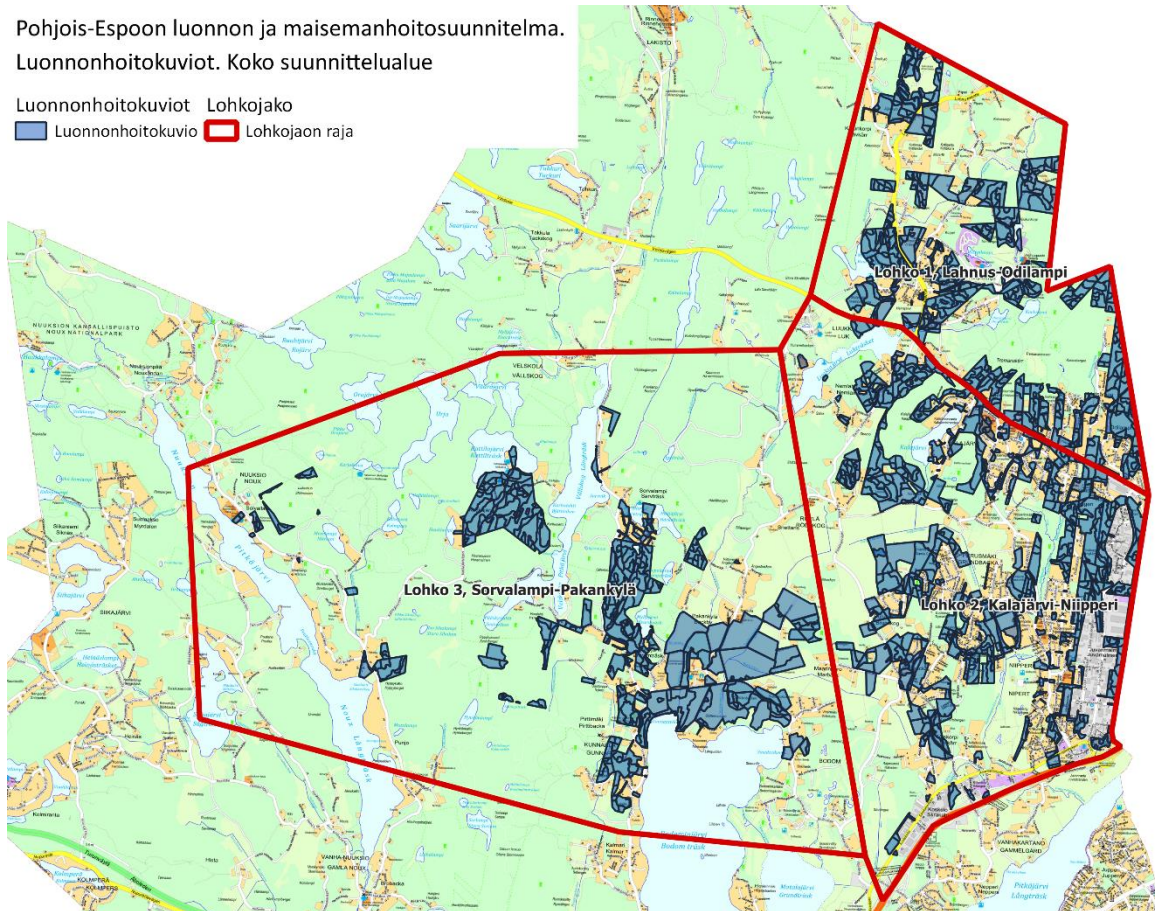
Suunnitelmaan kuuluvat luonnonhoitokuviot on numeroitu suunnittelualueittain yksilöllisesti. Juoksevasta kuvionumeroinnista puuttuu joitain numeroita, sillä suunnittelualueella oli kuvioita, jotka eivät sisälly luonnon- ja maisemanhoitosuunnitelman piiriin kuten vuokrapeltoja tai luonnonsuojelualueita ja näitä kuvioita ei ole merkitty kuvioluetteloon tai teemakarttoihin. Tarkemmat kuvionumerot löytyvät suunnitelman kuviokorteista liitteestä 8.



Kuva 2. Pohjois-Espoon luonnon- ja maisemanhoitosuunnitelmien lohkojako.

Pohjois-Espoon luonnon ja maisemanhoitosuunnitelma.
Luonnonhoitokuviot. Koko suunnittelualue

Luonnonhoitokuviot Lohkojako
 Luonnonhoitokuvio  Lohkojaon raja



Kuva 3. Pohjois-Espoon luonnon- ja maisemahoitosuunnitelman lohkojen 1, 2 ja 3 luonnonhoitokuviot.



Lähtöaineisto

Espoon kaupungin luonnon- ja maisemanhoitosuunnitelmien lähtöaineistot pohjautuvat laajaan olemassa olevaan tausta-aineistoon, ja suunnitelmia koostettaessa otetaan huomioon tiedot suunnittelualueen luontoarvoista, maisemakohteista, maankäytöstä ja kulttuuriympäristöistä. Keskeisiä lähtöaineistoja ovat olleet olemassa olevat tiedot suunnittelualueen luonto- ja kulttuuriarvoista, alueen yleiskaava. Tärkeää taustatietoa työhön toivat myös Espoon kaupungin paikkatietoaineistot.

Ennakkokuvaointi

Ennakkokuvaointi piirrettiin ilmakuvia ja muita kartta-aineistoja hyödyntäen keväällä 2025 ja niille kirjattiin tiedossa olevia lähtöaineiston tietoja muun muassa luontoarvoista, kulttuuriympäristöistä, muinaisjäännöksistä, maaperästä sekä kaavoituksesta. Niiden rajaukset tarkastettiin kuviokäynneillä maastoinventoinnin aikana kesällä ja alkusyksyllä 2025. Suunnittelualueen luonnonhoitokuvioiden numerot on merkitty kartalle liitteeseen 1, Suunnittelualue ja luonnonhoitokuviot.

Suunnittelualueen kaavoitus

Suunnittelualue kuuluu uudistettuun Espoon Pohjois- ja keskiosien yleiskaavaan, joka sai lainvoiman vuoden 2024 maaliskuussa (Espoo 2024).

Suunnittelualueella on osittain voimassa asemakaavaa ja aluetta tullaan asemakaavoittamaan tulevaisuudessa lisää. Suunnittelua alueelle on mm. kaavoitettu metsä- ja viheralueita, asuinalueita ja suojelualueita. Asemakaavoitetuille kuvioille on merkitty kaavoitusmerkintä kuviotietoihin. Suunnittelualueen yleis- ja asemakaavat on esitetty kuvissa 4 ja 5.

PEFC-metsäsertifikaatti



Espoon metsät ovat PEFC-sertifioituja (Programme for the Forest Certification) alueellisen

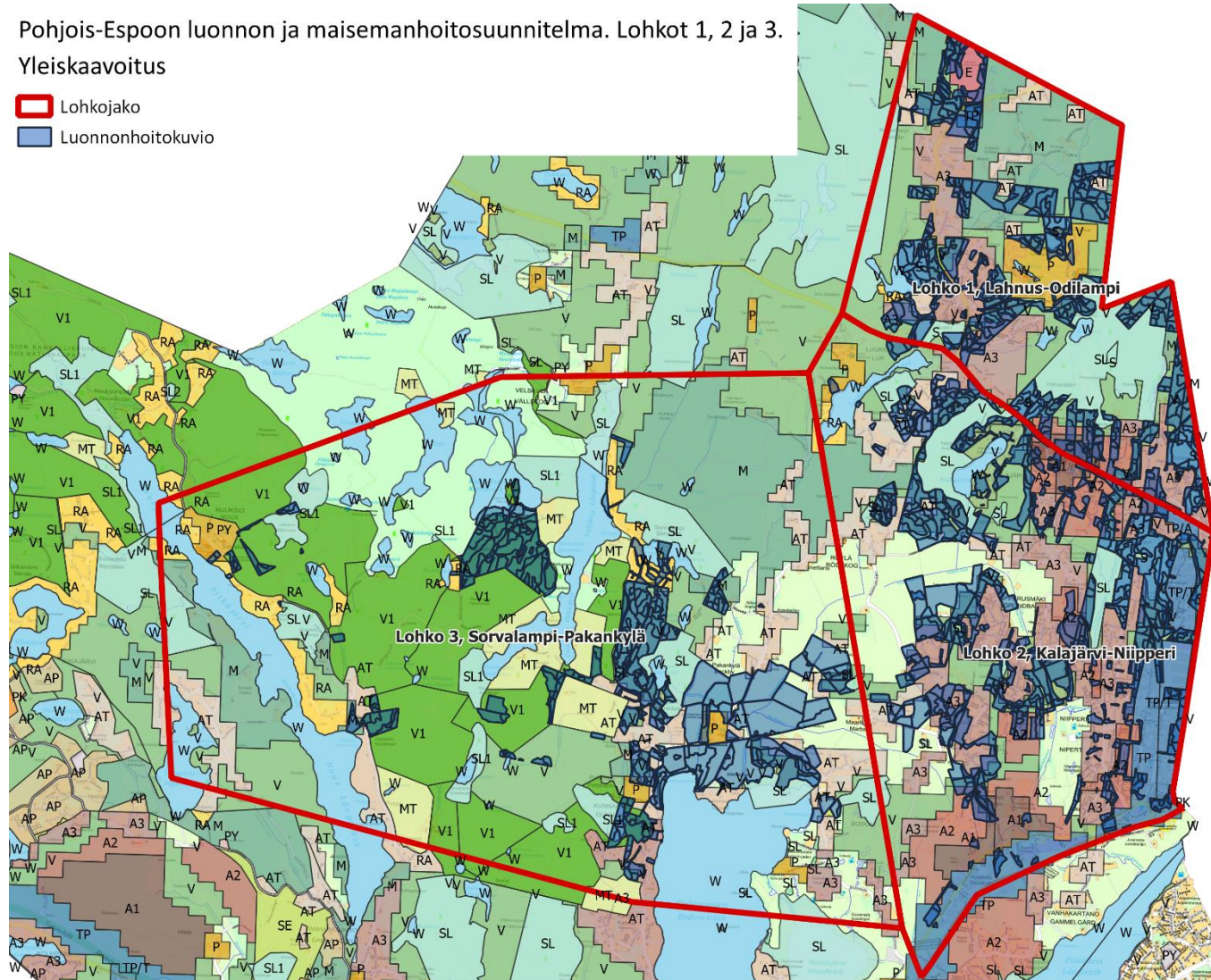


ryhmäsertifiointiin myötä. Metsäsertifiointilla valvotaan, että metsiä hoidetaan kestävästi metsäluonnon monimuotoisuutta sekä kulttuuri- ja virkistysarvoja säilyttäen ja sosiaaliset tekijät huomioiden. Sertifiointi asettaa metsien hoidolle lukuisia vaatimuksia ja vaatimusten täyttymistä valvotaan vuosittain riippumattomien sertifiointiyriyten kautta. Metsiin liittyvä lainsäädäntö luo perustan, jonka päälle metsäsertifiointin vaatimukset on luotu täydentämään hyvän metsänhoidon toteutumista. (Metsäsertifiointi, pefc.fi/metsanomistajalle/sertifiointi/)

Pohjois-Espoon luonnon ja maisemanhoitosuunnitelma. Lohkot 1, 2 ja 3.

Yleiskaavoitus



-  Lohkojako
-  Luonnonhoitokuvio

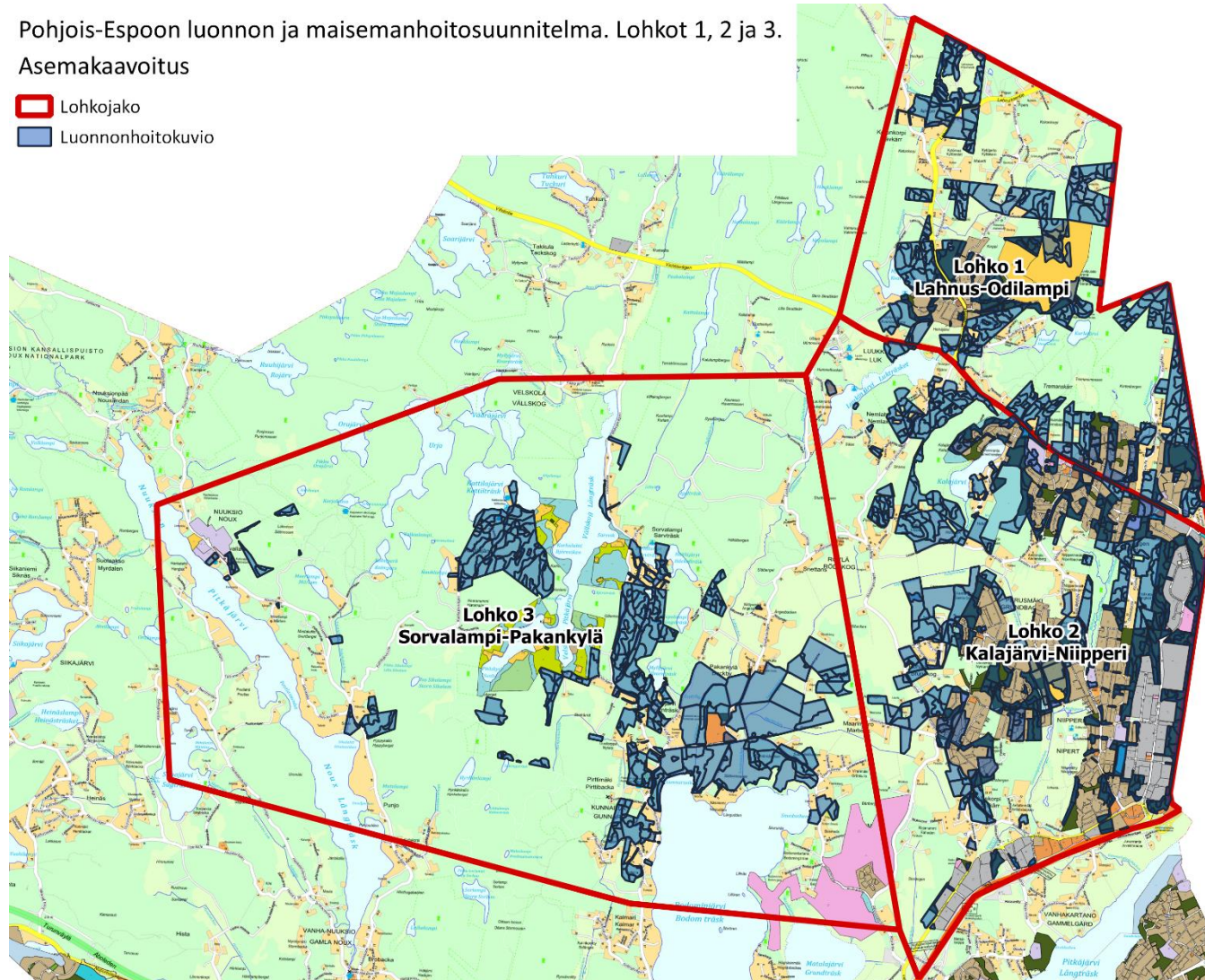


Kuva 4. Suunnittelualueen voimassa oleva yleiskaava. Kuva: Espoon kaupungin karttapalvelu.

Pohjois-Espoon luonnon ja maisemanhoitosuunnitelma. Lohkot 1, 2 ja 3.

Asemakaavoitus

-  Lohkojako
-  Luonnonhoitokuvio



Kuva 4. Suunnitelma-alueen asemakaavoitus. Espoo.fi

Maastoinventointi

Suunnitelman maastotyöt tehtiin kesällä/syksyllä 2025 ennakkokuvaionnin jälkeen. Maastotöissä inventoitiin jokaiselle luonnonhoitokuviolle puusto, kasvupaikkatiedot, maaperä, lahoppuusto, arvokkaat elinympäristöt- ja luontokohteet, sekä maaston kuluneisuus. Näiden pohjalta määriteltiin Espoon kaupungin metsien ja niittyjen hoidon toimenpiteet seuraavalle suunnittelukaudelle 2026–2036.



Kuva 5. Kuva maastoinventoinnista relaskoopilla. Kuva: Tiina Peippo.

Kasvupaikat ja puustotiedot

Suunnittelualue sijaitsee hemiboreaalisella ilmastovyöhykkeellä eli tammivyöhykkeellä, mikä on kasvukaudeltaan mantereen paras menestymisvyöhyke. Lempä ilmasto mahdollistaa monien muualta Suomessa puuttuvien jalopuiden kuten tammen luontaisen esiintymisen suunnittelualueella. (Kersalo & Pirinen, 2009). Paikallisilmastoa säätelee merellinen suurilmasto, vallitsevat tuulensuunnat ovat lounaasta ja etelästä.



Metsämaa jaetaan puuntuotoskyvyn mukaan seuraavasti:

- Metsämaa: puuston kasvu yli 1 kuutiometri vuodessa hehtaarille (1m³/ha/a).
- Kitumaa: puuston kasvu alle 1, mutta yli 0,1 kuutiometriä vuodessa hehtaarille.
- Joutomaa: puuston kasvu alle 0,1 kuutiometriä vuodessa hehtaarille.

Suunnittelualueen luonnonhoitokuvioiden pinta-ala on yhteensä noin 1420 hehtaaria (ha), josta metsämaata on 1122 hehtaaria. Tästä suoalueita on 86,9 hehtaaria. Kitu- ja joutomaata alueella on yhteensä 92,8 hehtaaria, joista kalliomaan ja hietikon kasvupaikkoja 64,78 hehtaaria (Taulukko 1.)

Metsämaan kasvupaikoista 1,7 % on lehtoja. Lehtomaisia kankaita on 35,1 %, tuoreita kankaita 42,1 %, kuivahkoja kankaita 14,8 % kuivia kankaita 5,5 %. Karukkokankaita 0,7 %: tia metsämaan kasvupaikoista. Kallio ja hietikko sekä muita kitu-/joutomaita 16,5 % Metsämaan pinta-alasta. Metsämaan kasvupaikoista noin 14,4 % on suota. (Taulukko 2.)

Suunnittelualueesta merkittävä osa sijaitsee rehevimmillä kasvupaikoilla ja puusto on pääosin varttunutta ja vanhaa, keski-ikänsä ollessa 63 vuotta. Hyvien kasvuolosuhteiden ja valtaosaltaan kookkaan puuston kehitysluokkiin ehtineenvanhemman puuston vuoksi keskimääräinen tilavuus on tämän takia korkea 207 kuutiometriä hehtaarilla (m³/ha) koko metsämaa huomioiden. (Taulukko 2.). Kuvioiden kasvupaikkatyyppit ja kehitysluokat on merkitty karttaan liitteessä 2, kasvupaikkatyyppi ja kehitysluokka.

Puuston kehitysluokat ovat keskittyneet varttuneisiin 03-luokan ja vanhoihin 04-luokan metsiin. Kehitysluokista A0-luokan aukeita S0 siemenpuumetsiköitä, Y1 luokan ylispuisia taimikkoja tai T1-luokan nuoria taimikoita on suunnittelualueella 97,7 hehtaaria, johtuen jatkuvan kasvatuksen periaatteilla tehtävästä luonnonhoidosta. (Taulukko 2). Puuston kokonaistilavuuden on 89862 kuutiometriä. (Taulukko 2.).



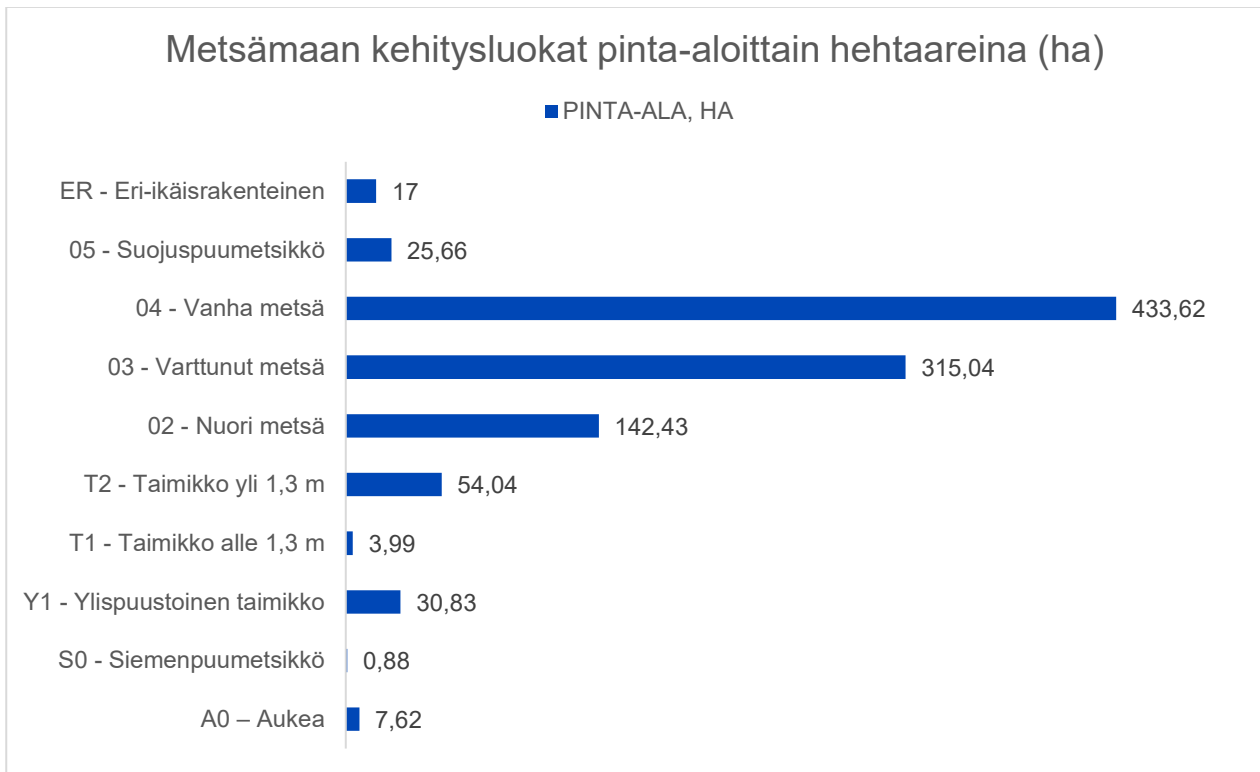
Suunnittelualueen puusto on havupuuvaltaista. Männyn ja kuusen ollessa pääpuulajeina 69,9 % kuvioilla. Koivun ollessa pääpuulajina 17,4 % kuvioista. Jaloja lehtipuita kuvion pääpuulajina on 1,7 % kuvioista. Kuvioden pääpuulajit on merkitty karttaan liitteessä 3, pääpuulaji.

Taulukko 1. Suunnitelman metsien kasvupaikkatiedot. (Metsäsuunnittelujärjestelmä ForestKIT tuloste)

Metsämaankasvupaikat	Kangasmaat (ha)	Suot (ha)	Yhteensä (ha)
Lehto, letto, ja lehtomainen suo ja ruohoturvekangas	16,86	0,98	17,84
Lehtomainen kangas, vastaava suo ja ruohoturvekangas	330,93	30,73	361,66
Tuore kangas, vastaava suo ja mustikkaturvekangas	413,83	19,62	433,45
Kuivahko kangas, vastaava suo ja puolukkaturvekangas	130,39	21,95	152,34
Kuiva kangas, vastaava suo ja varputurvekangas	56,33	0,47	56,8
Karukkokangas, vastaava suo ja jäkäläturvekangas	5,96	1,16	7,12
Metsämaa yhteensä (ha)	954,29	74,92	1029,22
Kitu- ja joutomaan kasvupaikat			
Kalliomaa ja hietikko	64,78	0	64,78
Lakimetsä ja tunturi	0	0	0
Muu kitumaa	14,24	0,48	14,72
Muu joutomaa	1,82	11,5	13,32
Metsät yhteensä (ha)	1035,13	86,9	1122,03

Taulukko 2. Suunnitelmapuuston kehitysluokat. (Metsäsuunnittelujärjestelmä ForestKIT tuloste.)

Metsämaan kehitysluokat	Pinta-ala, (Ha)	Pinta-ala, (%)	Keski-ikä, Vuotta	Puuston keskitilavuus, (m ³ /ha)
A0 – Aukea	7,62	0,7	1	0
S0 - Siemenpuumetsikkö	0,88	0,1	67	44
Y1 - Ylispuustoinen taimikko	30,83	3	28	129
T1 - Taimikko alle 1,3 m	3,99	0,4	39	93
T2 - Taimikko yli 1,3 m	54,04	5,2	16	50
02 - Nuori kasvatusmetsikkö	142,43	13,7	28	139
03 - Varttunut metsikkö	315,04	30,3	53	223
04 - Vanha metsikkö	433,62	41,7	96	245
05 - Suojuspuumetsikkö	25,66	2,5	19	170
ER - Eri-ikäisrakenteinen	17	1,6	44	140
Metsämaa yhteensä	1040,1	100 %	63	207
Kitu- ja joutomaat	92,8		76	
Metsät yhteensä	1132,9		63	207

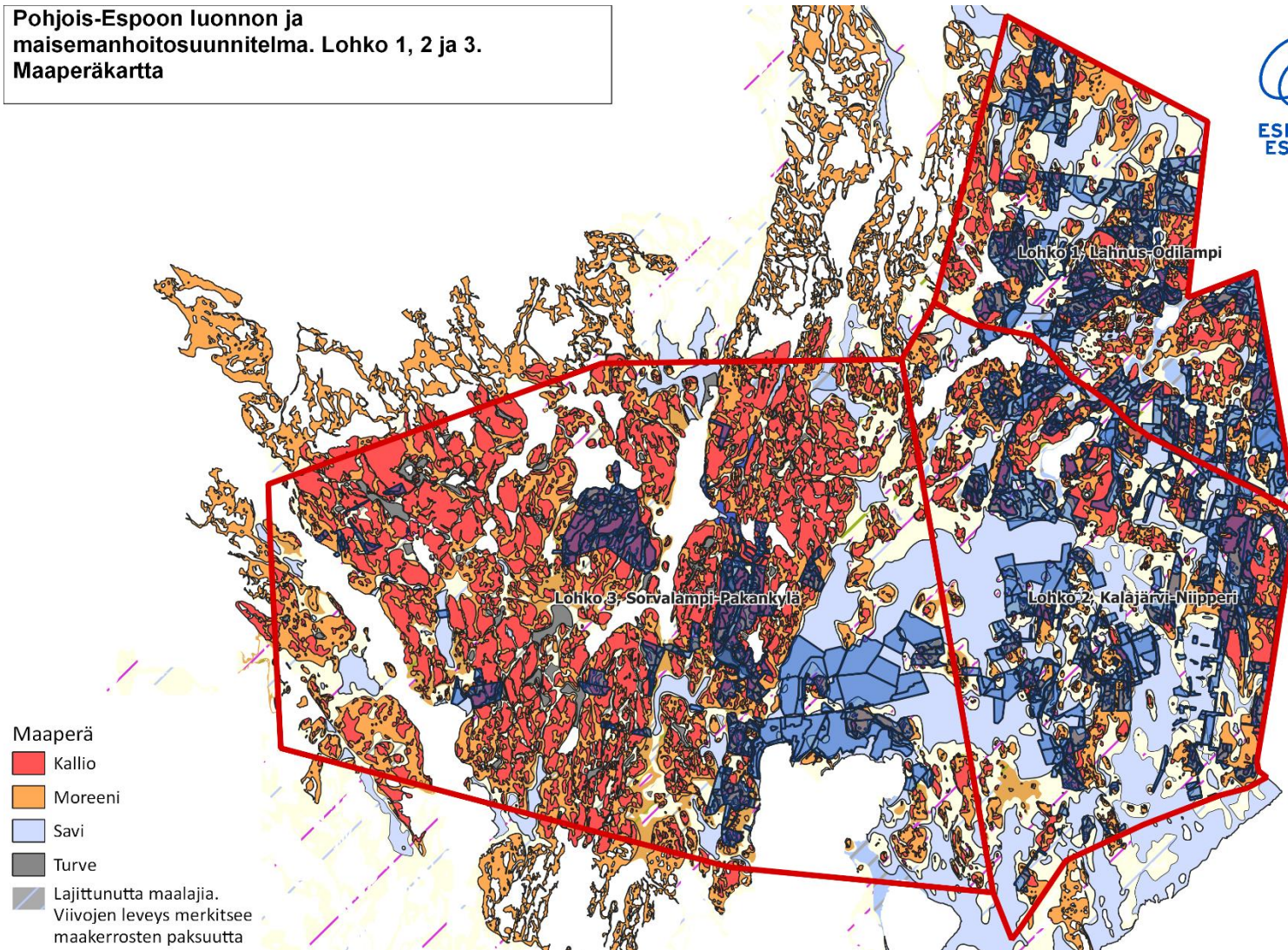


Kuva 5. Suunnittelualueen metsien kehitysluokkien jakauma. (ForestKit -metsävarajärjestelmän tuloste).

Maaperä

Suunnittelualueen maaperä on Espoolle tyypillistä moreeni- ja kalliomaita. Toiseksi eniten suunnittelualueella on hiekan päällä silttiä tai soraa alle 3 metriä. Savimaiden osuus suunnittelualueen maaperästä on suuri, joka selittää kuusien suurta määrää. Kuusien viihtyessä kotoisista puulajeista parhaiten.

Pohjois-Espoon luonnon ja
maisemanhoitosuunnitelma. Lohko 1, 2 ja 3.
Maaperäkartta



Kuva 6. Suunnittelualueen maaperäkartta. Kuva Espoon kaupungin karttapalvelu.

Lahopuusto

Kuolleen ja eri asteisesti lahonneen puuston määrä arvioitiin silmämääräisesti jokaiselle kuviolle. Käytössä olleet lahoppuuluokat olivat kelo, lahonnut pystypuu, lahonnut maapuu, palanut puu, tuore kuollut pystypuu ja tuore kuollut maapuu. Lahopuuston määrä on tärkeä monimuotoisuuden indikaattori muun muassa METSO-kriteerien ja PEFC-sertifiointin tärkeiden elinympäristöjen valintaperusteissa. Luonnonhoitokuvioiden tietoihin kirjattiin ominaispiirre ”METSO II-kriteerin uhanlainen luontotyyppi; runsas lahoppuustoinen kangasmetsä, 5–10 m³/ha.” mikäli arvioitu lahoppuun määrä ylitti viisi kuutiometriä hehtaarilla tai ” METSO I-kriteerin uhanlainen luontotyyppi; erittäin runsas lahoppuustoinen kangasmetsä, yli 10m³/ha.” mikäli lahoppuun määrä ylitti kymmenen kuutiometriä hehtaaria kohden.

Lahoppuustoa jätetään toimenpiteissä maastoon maahan ja mahdollisuuksien mukaan myös pystyyn luonnon monimuotoisuuden lisäämiseksi sekä tarjoamaan elinympäristöjä monille lajeille, kuten sienille, hyönteisille ja pieneläimille.



Kuva 7. Esimerkkikuva lahoppuusta. Kuva: Tiina Peippo.



Arvokkaat elinympäristöt

METSO-luokitus

Suunnittelualueen ennakkokuvaionnin aikana selvitettiin paikkatietoaineistojen pohjalta mahdollisia METSO-kriteerit täyttäviä kohteita jo etukäteen. Maastoinventoinnin yhteydessä syksyllä 2023 inventointiin METSO-kriteerit täyttävien ja metsälakikohteiden sijainti ja rajaukset. Kohteiden ominaispiirteiden tunnistuksessa käytettiin METSO-ohjelman valintaperusteita 2016–2025 (Syrjänen ym, 2017). Suunnittelualueelta löytyy varsinkin vanha- ja lahopuustoisuuden perusteella kriteerit täyttäviä METSO-luokituksen I ja II kohteita. METSO-kohteiden sijainnit ja niiden METSO-piirteet ovat merkittynä liitteessä 4, METSO- ja metsälakikohteet.

METSO-luokituksen kohteita on suunnittelualueella yhteensä 248 kappaletta, yhteensä 252 hehtaaria, joista 165 hehtaaria on METSO-II luokituksen kohteita ja 73 hehtaaria METSO-I luokituksen kohteita.

Luokituksen III kohteita ei enää tarkastella elinympäristöittäin. III-luokan kehittyviä kriteerien ulkopuolisia METSO-kohteita ei ole erikseen merkitty suunnittelualueen kuviotietoihin. METSO-luokituksen alueiden hoidolla pyritään vahvistamaan ja edistämään alueen monimuotoisuudelle tärkeitä ominaispiirteitä tarvittaessa. (METSO-ohjelman luonnontieteelliset valintaperusteet 2016–2025).

METSO-kriteerit täyttävissä kohteissa voidaan tehdä luonnonhoitotoimia, mikäli niiden ominaispiirteiden vahvistaminen, alueen virkistyskäyttö tai esimerkiksi kohteita reunustavien rakennettujen alueiden turvallinen käyttö sitä vaativat. Luonnonhoidontoimia kohdennetaan tällaisiin ulkoilureittien ja reuna-alueiden puustoihin ja toimita pyritään parantamaan puuston yleiskuntoa sekä mahdollistaa uuden puusukupolven luontainen uudistuminen käsitellyille alueille.



Kuva 8. Kuviolla 319 lohkolla 3 sijaitseva METSO II-luokituksen kalliometsikkö. Kuva: Harri Ruokojärvi.

Metsälakikohteet ja luonnonsuojelulain luontotyypit

Alueelle astui voimaan Pohjois- ja Keski-Espoon yleiskaava vuoden 2024 alussa. Suunnittelualue tarkasteluhetkellä on asemakaavoittamatonta, joten metsälaki on voimassa. Mikäli alueelta löydettiin maastoinventoinnin aikana metsälain 10§ vertaisia kohteita, näistä kirjattiin tieto kuvion erityispiirretietoihin ja tärkeälle elinympäristölle ominaiset piirteet otettiin huomioon suunnittelussa.

Metsälakikohteet ovat luonnontilaisia tai luonnontilaisen kaltaisia. Ne erottuvat selvästi ympäristöstään ja ovat pienialaisia. Kasvillisuus, maaston muodot tai puusto voivat poiketa muusta ympäröivästä metsästä. Luonnontilaisuutta tai luonnontilaisen kaltaisuutta ilmentävät järeät vanhat puut tai runsas lahoppuusto. Metsälakikohteita saattaa tyypillisesti löytyä purojen



läheisyydestä tai hakkuiden ulkopuolelle jääneiltä soilta ja kallioilta. Elinympäristöissä elää vaateliasta ja paikoin myös uhanalaista lajistoa. Metsälakikohteita löytyi seuraavasti suunnittelualueelta:

Lohko 1, Lahnus-Odilampi

- Kuviot 155, 706, 715, 1113

Lohko 2, Kalajärvi-Niipperi

- Kuviot 176, 348, 354, 510.

Lohko 3, Sorvalampi-Pakankylä

- Kuviot 115, 117, 141, 175, 230, 281, 400

Kuvioiden metsälakikohteet on merkitty liitteeseen numero 4; METSO- ja metsälakikohteet.



Kuva 9. Kuviolla 348 Lohkolla 2 havaitusta metsälain 10§ vähäpuustoisesta ojittamattomasta suosta. Kuva: Harri Ruokojärvi.



Arvokkaat luontokohteet

Suunnittelualueen merkittävistä luontoarvokohteista, suojelukohteista ja erityisistä yksittäisistä luontoarvoista kerättiin olemassa olevat lähtötiedot ennakkokuvioinnin aikana ja tietoja päivitettiin suunnittelutyön edetessä ja maastoinventoinnin aikana syksyllä 2025.

Espoon metsien luontoarvojen kannalta tärkeitä kohteita ovat metsä- ja luonnonsuojelulain tärkeät elinympäristöt, uhanalaisten lajien tunnetut esiintymisaluet, valtakunnallisesti, maakunnallisesti tai paikallisesti arvokkaiksi luokitellut luontokohteet.

Pohjois-Espoon suunnittelualueella olevia muita arvokkaita luontokohteita on listattu seuraavaksi. Suunnitelman lähtöaineiston selvityksiä luontokohteista olivat ” Espoon ympäristölautakunnan julkaisu 2/187” ja ”Routasuo 2010: Punametsän-Maarinpuron luontoselvitys. ”

Valtakunnallisesti arvokkaat kohteet

- Käkilammen - Lakeasuon alue
- Tremanskärr

Paikallisesti arvokkaat kohteet:

- Bakhägnanin pähkinälehto
- Bånbergetin aarnialue
- Tuvkullan pähkinälehto

Muut arvokkaat kohteet

- Kattilajärven lehmuslehto
- Smedsvikenin lintulahti

Arvokkaista luontokohteista ja uhanalaisista luontotyypeistä merkittiin tiedot luonnonhoitokuvioille, joilla ne sijaitsivat ja niiden



erityispiirteiden vaikutus otettiin huomioon hoitotoimenpiteiden suunnittelussa.

Liito-orava

Liito-orava on merkittävin yksittäinen suunnittelutyössä huomioitava laji. Se on luonnonsuojelulain 49§:n ja EU:n luontodirektiivin tarkoittama laji, jonka lisääntymis- ja levähdyspaikkojen hävittäminen tai niiden ominaispiirteiden heikentäminen on kielletty.

Espoon Ympäristö- ja rakennusvalvontakeskuksen kanssa tehdään yhteistyötä tilanteissa, joissa liito-oravan esiintymisalue ja suunnitellut luonnonhoidon toimenpiteet osuvat samaan paikkaan ja suunnitellaan erikseen toimenpiteiden rajaukset ja intensiteetti työkohteilla siten että liito-oravan edellyttämät alueen ominaispiirteet eivät heikkene. Tähän suunnitelmaan on kuviokohtaisesti merkitty ajantasaiset Espoon kaupungin paikkatietoaineistoihin kirjatut tiedot liito-oravan esiintymisestä syksyllä 2025. Liito-oravan kulkureitit, elinympäristöt ja elinympäristön ydinalueet vaikuttavat kuviot on listattu lohkojaon mukaisesti taulukkoon 3.



Kuva 10. Liito-orava. Espoo.fi. Liito-orava-LIFE-hanke

Taulukko 3. Luonnonhoitokuviot, jotka ovat/ovat osittain liito-oravan elinympäristöä tai kulkureittiä.

Lohko	Luonnonhoitokuvio
Lohko 1: Lahnus-Odilampi	110 111 128 129 130 133 138 139 140 141 143 144 153 154 155 156 157 158 300 301 303 304 307 308 312 336 340 343 344 400 402 404 405 406 407 417 421 422 424 531 534 535 542 543 555 557 558 614 619 621 623 630 633 635 639 640 641 642 643 644 645 646 648 649 650 651 657 659 660 662 665 666 667 670 701 703 705 706 707 717 718 719 722 800 801 803 804 808 809 810 813 814 815 817 820 821 822 824 825 828 829 830 831 1000 1001 1002 1003 1004 1005 1006 1007 1008 1009 1011 1012 1013 1014 1016 1018 1023 1026 1102 1103 1104 1105 1106 1107 1109 1111 1112 1113 1114 1115 1117 1120 1121 1122 1123 1124 1126 1127 1128 1129 1130 1133 1134 1136 1137 1141 1143 1149
Lohko 2: Kalajärvi-Niipperi	102 103 107 108 110 111 112 114 115 117 120 121 122 124 125 126 127 128 130 131 134 137 139 150 154 155 159 160 164 180 186 194 199 201 203 210 212 213 215 216 220 222 224 226 244 247 248 253 256 257 259 260 262 263 267 268 270 273 275 276 278 279 280 281 283 284 285 286 288 289 291 292 294 297 299 300 301 303 304 306



	<p>310 311 315 317 318 320 321 322 327 328 335 336 337 338 339 340 341 342 343 345 346 347 350 351 352 353 354 356 357 359 360 362 365 366 369 371 373 374 380 381 385 391 393 396 397 401 402 406 407 409 410 411 412 413 417 418 420 422 424 426 427 431 437 441 450 455 457 460 461 479 484 485 490 493 499 500 501 506 507 517 520 521 522 523 524 530 531 552 555 556 563 570 602 604 605 606 610 613 614 615 617 620 623 644 655 658 659 660 662 668 712 716 717 718 719 723 724 725 800 801 809 811 812 903 944 1004 1015 1019 1022 1024 1025 1028 1035 1036 1041 1042 1043 1104 1105 1120 1124 1130 1137 1138 1143 1170</p>
Lohko 3: Sorvalampi-Pakankylä	<p>104 108 109 110 114 122 123 129 133 134 135 142 143 147 153 160 189 223 224 235 237 252 258 259 260 272 313 339 359 362 364 366 369 372 381 382 383 387 390 392 394 395 397 401 402 405 407 408 410 411 421 427 428 432 434 441 446 459 460 461 462 464 465 468 475 477 478 479 487 490 492 497 500 507</p>



Ekologiset yhteydet

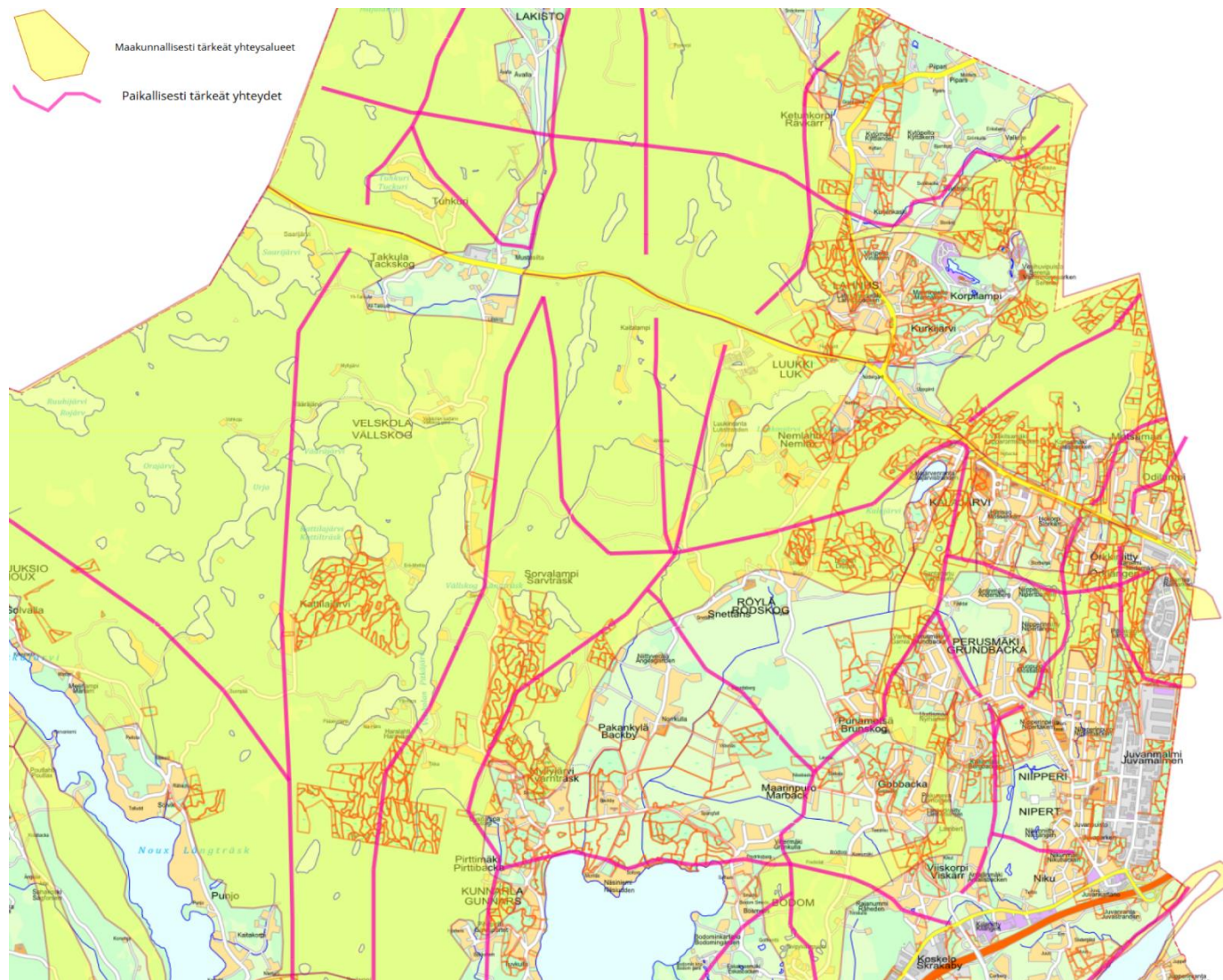
Ekologisten yhteyksien ylläpito on tärkeää laajojen metsäisten alueiden välillä. Laajojen luonnonympäristöjen välillä olevat ekologiset yhteydet mahdollistavat ekologisten toimintojen, lajiston leviämisen ja luonnon monimuotoisuuden elinvoimaisen kehittymisen. Lajien liikkuminen metsäalueiden välillä on mahdollista ekologisten yhteyksien kautta. Yhteydet voidaan luokitella maakunnallisesti ja paikallisesti merkittäviin, joiden avulla voidaan tunnistaa esimerkiksi hirvieläinten vuosittaiset vaellusreitit elinympäristöstä toiseen tai pienemmät, eläinlajiston päivittäin käyttämät viheryhteydet. Ekologiset yhteydet ovat myös kasvi- ja hyönteislajien leviämisen kannalta tärkeitä viherverkoston osia. (Lammi ja Routasuo, 2012). Ekologiset yhteydet on esitetty kuvassa 10.

Suunnittelualueella vaikuttavat seuraavat ekologiset yhteydet:

Maakunnalliset yhteydet:

- Lahnus - Tremanskärr - Odilampi – Vestra
- Luukkaa
- Örkkisuo - Pitkäkorpi
- Matalajärvi - Kalajärvi
- Nuuksion kokonaisuus

Paikallisesti tärkeitä ekologisia on yhteensä 20 kappaletta. Niiden kulkiessa tietyn luonnonhoitokuvion läpi, se on merkitty kuviotietoihin.



Kuva 10. Suunnittelualueen paikalliset ja maakunnallisesti tärkeät ekologisetyhteydet. Kuva: Espoon kaupungin karttapalvelu.

Viheralueiden kunnossapitoluokitukset suunnittelualueella

Espoon kaupungin metsät ja niityt, kuten muutkin kaupungin omistamat viheralueet, on luokiteltu viheralueiden RAMS-kunnossapitoluokituksella (Viherympäristöliitto 2020). Kunnossapitoluokka määräytyy kaavoituksen, alueen sijainnin, käyttötarkoituksen ja luonnonolojen mukaan.

Esimerkiksi asutukseen rajautuvaa lähimetsää hoidetaan jo taimikkona eri tavalla kuin liikenneväylänsuojavyöhykettä. Kunnossapitoluokituksen käyttäminen helpottaa uusiensuunnitelmien laadintaa ja toiminnan suunnittelua. Kunnossapitoluokat on merkitty luonnonhoitokuvioiden tietoihin kuviokortteihin ja liitteeseen 5.

Suunnittelualueen kuvioiden kunnossapitoluokitus on valtaosin luokkaa M3, ulkoilu ja virkistysmetsää (63 % alasta). Seuraavaksi yleisin kunnossapitoluokka on A5 maisemapelto (17 % alasta). Hoidon alaisuudessa olevia niittyjä ei suunnittelualueella ole. Tarkat pinta-alat ja osuudet on merkitty taulukkoon 4

Taulukko 4. Suunnittelualueen luonnonhoitokuvioiden kunnossapitoluokitus (Metsäsuunnittelujärjestelmä ForestKIT tuloste.)

Kunnossapitoluokat	Pinta-ala, (ha)	Pinta-ala, (%)	Keski-ikä, (a)	Puuston keskitilavuus, (m ³ /ha)
R4 Suoja- ja vaihtumisviheralue	0,4	0	-	-
A2 Käyttöniitty	6,9	0	-	-
A3 Maisemaniitty	6,8	0	-	-
A4 Avoin alue	1,4	0	-	-
A5 Maisemapelto	248,3	17	-	-
M1 Arvometsä	2,4	0	98	227
M2 Lähimetsä	189,4	13	57	176
M3 Ulkoilu- ja virkistysmetsä	889,4	63	65	203
M4 Suojametsä	78,9	6	57	210
	1419,9	100	63	198



Maisema

Pohjois-Espoon suunnittelualueen maisema on yleisesti ollut 1800-luvulta metsää. Alueella on harjoitettu aktiivista metsä- ja sahateollisuutta ja kartanon omistajien toimesta. (Ramsay 1943, Kuisma 1983). 1900-luvulla alueella on suoritettu laajoja hakkuita ja soiden ojituksia (Vanhat ilmakuvat 2024). Aluetta hallitsee pääsääntöisesti kallio- ja kangasmaiden mosaiikki. Alueella myös on muutamia metsittyneitä peltoja ja suoalueita.

Suunnittelualueen merkittävimmät vesielementit ovat Vuohilampi, Heinäslampi, Pitkänen ja Siikajärvi. Vesistöjen ranta-alueilla on tärkeää yhdistää luontoarvojen, maisemanhoidon ja näkymien säilyttäminen maisemallisten arvojen ja ekologisten yhteyksien sekä erityispiirteiden säilyttämiksi. (Espoon eteläosien yleiskaavan maisemaselvitykset, 2002).

Kulttuuriympäristöt ja muinaisjäännökset

Espoo mainitaan ensimmäisen kerran historiallisissa lähteissä 1431, jolloin se kuului Kirkkonummen kanssa samaan kirkolliseen ja maalliseen hallintapitäjään. Asutusta alueella on ollut jo aiemmin ja Kaukalahdesta löytyy Etelä-Espoon todennäköisesti vanhin kylä, josta vanhimmat löydöt ovat 1200–1300-luvuilta. Jokien varteen keskittynyt alueen asutus on levinnyt kylistä ajan oloon koko Espoon alueelle. (Hakanpää, 2005.)

Kulttuuriympäristöjä ja muinaisjäännöksiä on Espoon alueelta selvitetty osana yleiskaavoituksen valmistelua muun muassa Espoon kaupungin (Etelä-Espoon osayleiskaava 2030) ja Museoviraston (Espoon eteläosien historiallisen ajan kylänpaikkojen yleiskaavainventointi 2005) selvityksinä. Myös Uudenmaan liiton julkaisuja Näkymiä maakunnan maisemahistoriaan (2011) sekä Missä maat mainiommat (2016) on käytetty tämän suunnitelman lähtöaineistona kulttuuriympäristöjen ja muinaisjäännösten tunnistamiseksi alueelta.

Luonnonhoitokuvioilla sijaitsevat muinaisjäännökset ja kulttuuriympäristöt otetaan huomioon



luonnonhoidon käytännön töissä siten, että alueelle ominaiset kulttuuriarvot säilyvät eikä kiinteät muinaisjäännökset tai kulttuuriympäristön osat vahingoitu. Suunnittelualueelta sijaitsee muinaisjäännöksiä seuraavilla kuvioilla.

- Lohko 2; Kalajärvi-Niipperi
 - 367, 379, 801, 174, 151, 161, 167
- Lohko 3; Sorvalampi-Pakankylä
 - 373, 386, 387, 394, 396, 400, 406, 408, 412, 413, 419, 425, 427, 430, 432, 446, 454, 490, 492, 498, 505

Tieto kuviolla sijaitsevat muinaisjäännöksestä on merkitty kuvioiden kuviotietoihin.



Toimenpide-ehdotukset

Luonnonhoitokuvioille kerättyjen puusto-, maaperä ja kasvupaikkatietojen, ominais- ja erityispiirteiden, luonnon monimuotoisuustietojen, kuluneisuuden, sijainnin ja käytön perusteella annettiin tarvittaessa toimenpide-ehdotus. Toimenpide-ehdotus koskee alueen hoitotoimia, kuten pienpuuston hoitoa, täydennysistutustarvetta tai taimikonhoitoa ja/tai alueen hakkuuta kuten poimintahakkuuta tai harvennusta. Toimenpiteet ovat Espoon metsien ja niittyjen hoidon toimintamallin mukaisia jatkuvapitteiseen ja eri-ikäisrakenteiseen metsään tähtäviä toimia, joilla pyritään ylläpitämään metsien hyvää yleiskuntoa, monimuotoisuutta ja maisemaa.

Toimenpide-ehdotusten kiireellisyys arvioitiin ja merkittiin kahteen kiireellisyysluokkaan:

- Kiireellisiin hoitotoimenpiteisiin merkittiin toimenpiteen ajankohdaksi 2026. Kiireelliset toimenpiteet pyritään toteuttamaan vuosien 2026–2030 aikana
- Kiireettömiin hoitotoimenpiteisiin merkittiin toimenpiteen ajankohdaksi 2031. Kiireettömät toimenpiteet pyritään toteuttamaan vuosien 2031–2036 aikana.

Toimenpide-ehdotuksen lisäksi on huomioitava kuvion lisätiedot, joihin on merkitty toimenpiteen työohjeita, rajauksia sekä huomioon otettavia asioita.



Kuva 11. Kuva nuoresta mäntymetsästä kuviolla 126, loholla 3, johon on ehdotettu ensiharvennusta. Ensiharvennus antaa jäljelle oleville puille lisää tilaa ja valoa kasvaa. Kuva: Harri Ruokojärvi.



Kuva 12. Kuva metsiköstä kuviolla 418, loholla 1, johon on ehdotettu nuoren metsän hoitoa. Nuoren metsän hoidolla parannetaan valittujen puiden elinolosuhteita ja monipuolistetaan metsän puulajistoa. Kuva: Harri Ruokojärvi.

Ehdotetut hakkuu- ja hoitotyöehdotukset

Eri voimakkuuksilla toteutettavia hakkuita on suunniteltu suunnitelmakaudelle 228 kohteelle, joiden yhteispinta-ala on noin 321 hehtaaria. Keskimääräinen työkohteiden yhteispinta-ala vuositasolla on noin 32 hehtaaria. Tämä pinta-ala on kuvioiden kokonaispinta-ala ja se ei ota huomioon toimenpiteiden rajauksia kohteilla. Kuvioille on ehdotettu ensi- ja tavallisia harvennuksia, sekä yksittäisten puiden poistoa.

Liitteessä 7, hakkuut, on esitetty kartalla kuviot, joilla on hakkuuehdotus.



Suunnitelmaluonnoksessa on ehdotettu suunnitelma-alueelle seuraavia hakkuita:

Ensi- ja harvennushakkuu

Ensi- ja harvennushakkuu on metsänhoitotoimenpide, jossa puita poistetaan tasaisesti koko luonnonhoitokuviolta. Tämä avaa tilaa jäljelle jääville puille, parantaen niiden kasvuedellytyksiä. Harvennushakkuuta suositellaan erityisesti alueille, jotka ovat liian tiheitä, yksilajisia ja kokoluokaltaan yhteneväisiä. Tällaiset ylitiheät metsät heikentävät metsän hyvinvointia; vähentävät sen vastustuskykyä hyönteistuhoja ja myrskyjä vastaan sekä vähentävät luonnon monimuotoisuutta. Lisäksi ylitiheät metsät voivat olla maisemallisesti epäedullisia.

Harvennushakkuun tavoitteena on avata latvustoa ja metsänpohjaa, sekä monipuolistaa metsän lajistoa ja puiden kokoja. Tämä parantaa metsän terveyttä ja kestävyyttä sekä tekee maisemasta miellyttävämmän.

Poimintahakkuu

Poimintahakkuussa tavoite on sama kuin ensi- ja harvennushakkuussa. Poimintahakkuussa poistetaan isoimpia puita epätasaisesti luonnonhoitokuviolta. Tarkoituksena on avata latvustoa alikasvokselle ja luoda kasvutilaa muille puille.

Pienaukkohakkuu

Pienaukkohakkuussa kaadetaan puut enintään 0,3 ha (noin 60 metrin halkaisijalta) alalta. Syntynyt aukko uudistuu luontaisesti, mutta tarpeen vaatiessa aukko istutetaan soveltuvilla puulajeilla.

Pienaukkohakkuuta käytetään varttuneempien, tasaikäisten ja -lajisten metsien puuston monipuolistamiseksi.

Yksittäisten puiden poisto

Yksittäisten puiden poistossa poistetaan yksittäisiä puita. Tämän toimenpiteen tarkoituksena on parantaa turvallisuutta ja/tai maisemaa. Poistettavat puut sijaitsevat yleensä teiden, ulkoilureittien ja sähkölinjojen varsilla.





Metsänhoitotöitä on merkitty suunnitelmakaudelle 445 kohteelle, joiden yhteispinta-ala on noin 364 hehtaaria. Keskimääräinen metsänhoidon työkohteiden yhteispinta-ala on noin 36 hehtaaria vuodessa. Kuvioit, joille on ehdotettu metsänhoitotöitä, merkitty karttaan liitteessä 6, metsänhoitotyöt.

Pienpuustonhoito

Pienpuustonhoidossa poistetaan metsänpohjalta valikoiden alikasvustoa. Tavoitteena on jäljelle jääneen alikasvuston kasvuolosuhteiden parantaminen, monimuotoisuuden lisääminen ja maiseman parantaminen.

Nuoren metsän hoito

Nuoren metsän hoidossa poistetaan valikoiden ylitieheän nuoren metsän puustoa. Tavoitteena on parantaa nuoren metsän kasvuolosuhteita, monimuotoisuutta ja maisemaa.

Taimikonhoito

Taimikonhoidossa poistetaan huonokuntoisen tai ylitieheän taimikon puustoa valikoiden, parannetaan jäljelle jääneiden taimien kasvuolosuhteita ja taimikon monimuotoisuutta.

Istutus

Istuttamalla istutetaan uusia puuntaimia uutta puusukupolvea varten.

Istutuksessa sekoitetaan lehtipuita ja havupuita, monipuolisen taimikon saavuttamiseksi.

Istutusala maan muokataan tarpeen mukaan taimien kehittymisen varmistamiseksi.

Hakkuu- ja hoitotyöehdotukset kohdistuvat usein samoihin luonnonhoitokuvioihin, jotka tarvitsevat hoitoa. Suunnitelmakauden aikana havaittiin yhteensä luonnonhoitokuvioita, joita ei tarvinnut käsitellä toimenpiteillä. Näiden kuvioiden yhteenlaskettu pinta-ala on noin 693 hehtaaria.

Taulukko 5. Yhteenveto suunnitelluista hakkuista (Metsäsuunnittelujärjestelmä ForestKIT tuloste).

Kiireelliset hakkuut, toteutus vuosina 2026-2030			
Lohko	Toimenpide	Pinta-ala (ha)	Kuviot, joilla ehdotus on
1	Ensiharvennus	5	305, 344, 102, 648, 143, 1111
	Harvennus	23	917, 928, 311, 126, 639, 628, 633, 148, 146, 623, 923, 643, 829, 139, 141, 623, 665, 926, 927, 925, 924, 621, 619, 630, 158
	Pienaukkohakkuu	4	140
2	Harvennus	9	398, 1209, 1214, 1203, 138, 131, 137, 117, 512, 522, 516, 528, 478
3	Poimintahakkuu	5	146, 438, 452, 462, 176
	Harvennus	18	131, 112, 143, 154, 468, 305, 303, 300, 312, 297, 179, 125, 126, 169, 175
	Ensiharvennus	16	461, 497, 477, 410, 421, 210, 228, 296, 328
	YHTEENSÄ	80	
Kiireettömät hakkuut, toteutus vuosina 2031-2036			
Lohko	Toimenpide	Pinta-ala (ha)	Kuviot, joilla ehdotus on
1	Harvennus	58	920, 343, 909, 309, 342, 902, 904, 108, 113, 112, 116, 115, 107, 130, 137, 118, 1115, 1121, 146, 703, 119, 132, 614, 918, 811, 821, 805, 329, 324, 323, 328, 110, 409, 404, 422, 420, 423, 424, 134, 136, 127, 135, 630, 619, 615, 940, 944, 507, 505, 504, 1138, 1141, 933, 1120, 1122, 1151, 1152, 538, 561
	Poimintahakkuu	10	304, 632, 406, 943, 1136, 1147, 1100, 929, 543, 535

	Pienaukkohakkuu	20	611, 824, 830, 321, 111, 122, 1134
	Ensiharvennus	15	637, 650, 720, 609, 620, 613, 814, 317, 534, 939, 912, 931, 1124, 1116
	Yksittäisten puiden hakkuu	4	539, 622, 635, 1145, 1133, 1139, 560
2	Poimintahakkuu	17	540, 507, 553, 1138, 1181, 125, 1104, 286, 903, 809, 996, 263, 267, 309, 327, 547, 536
	Harvennus	53	461, 382, 379, 381, 490, 1013, 405, 370, 718, 712, 1220, 194, 262, 114, 258, 1115, 386, 102, 319, 333, 334, 320, 313, 303, 300, 299, 644, 604, 1042, 1035, 226, 284, 180, 159, 270, 257, 321, 560, 556, 531, 482, 514, 523, 352, 369
	Yksittäisten puiden hakkuu	10	485, 1132, 1183, 219, 186, 199, 172, 175, 289, 605, 636, 992, 146, 302, 563, 447, 561
	Ensiharvennus	11	355, 328, 353, 318, 276, 724, 632, 1022
	Pienaukkohakkuu	12	112, 563, 1105, 659, 511, 247, 520, 525
3	Yksittäisten puiden hakkuu	7	394, 448, 304, 165, 369, 334, 308, 299, 137, 324, 224, 227, 226, 225
	Poimintahakkuu	13	142, 140, 351, 428, 464, 465, 405, 368, 149, 237, 252
	Harvennus	7	434, 301, 379, 322, 129, 141, 343
	Ensiharvennus	3	493, 244, 292
	Pienaukkohakkuu	0	377
	YHTEENSÄ	241	

Hakkuut vuosina 2026-2036	
Toimenpide	Pinta-ala (ha)
Harvennus	168
Ensiharvennus	51
Yksittäisten puiden hakkuu	21
Pienaukkohakkuu	37
Poimintahakkuu	45
YHTEENSÄ	321

Taulukko 6. Yhteenveto metsänhoitotöistä. (Metsäsuunnittelujärjestelmä ForestKitin tuloste).

Kiireelliset metsänhoitotyöt, toteutus vuosina 2026–2030			
Lohko	Toimenpide	Pinta-ala (ha)	Kuviot, joilla ehdotus on
Lohko 1	Taimikonhoito	12	306, 310, 302, 528, 339, 713, 642, 831, 413, 638, 903, 657, 1101, 1107
	Pienpuuston hoito	37	917, 305, 114, 113, 112, 115, 107, 104, 103, 126, 129, 128, 124, 117, 331, 333, 642, 651, 650, 149, 720, 718, 704, 623, 542, 312, 143, 140, 623, 907, 926, 927, 1111, 621, 619, 630
	Nuoren metsän hoito	5	303, 334, 913, 815, 418, 157
	Istutus	4	140
Lohko 2	Pienpuuston hoito	59	418, 430, 480, 499, 360, 373, 398, 331, 235, 224, 133, 326, 415, 431, 422, 458, 395, 322, 104, 1192, 1232, 1134, 1225, 150, 182, 168, 216, 138, 127, 131, 296, 278, 268, 151, 210, 393, 353, 1015, 347, 725, 413, 1216, 1021, 300, 1024, 1223, 522, 1033, 998, 156, 160, 250, 225, 240, 222, 232, 233, 567, 565, 279, 291, 297, 434, 475, 503, 400, 511, 516, 528, 479, 470, 444, 456, 478, 469, 397, 408, 442
	Nuoren metsän hoito	15	118, 218, 359, 374, 464, 1210, 183, 173, 100, 111, 411, 602, 991, 304, 285, 449, 474, 459
	Taimikonhoito	29	487, 518, 506, 526, 513, 493, 329, 509, 425, 317, 288, 273, 277, 1004, 507, 509, 275, 497, 467, 454, 446, 445, 428
Lohko 3	Nuoren metsän hoito	16	484, 494, 502, 448, 447, 500, 427, 233, 239, 317, 321, 315, 349, 338

	Pienpuuston hoito	39	491, 503, 486, 488, 493, 223, 113, 114, 461, 414, 146, 110, 351, 361, 408, 403, 412, 422, 406, 423, 428, 479, 492, 452, 453, 456, 487, 478, 443, 164, 168, 167, 284, 286, 303, 339, 362, 307, 292, 153, 176, 346
	Taimikonhoito	2	272, 367, 457
	Haavan istutus	1	361
	YHTEENSÄ	219	

Kiireettömät metsänhoitotyöt, toteutus vuosina 2031–2035

Lohko 1	Pienpuuston hoito	39	347, 640, 902, 539, 106, 125, 335, 146, 154, 701, 703, 119, 622, 614, 910, 916, 820, 817, 810, 805, 809, 416, 424, 630, 940, 1023, 1016, 1018, 1147, 1026, 1103, 937, 935, 906, 921, 1131, 1133, 1139, 1150, 1152, 1157, 1156, 560, 538, 533, 541, 629, 628, 535, 633
	Haavan istutus	1	414, 407
	Istutus	21	622, 611, 824, 830, 321, 111, 122, 1134
	Taimikonhoito	1	710, 1127
	Nuoren metsän hoito	4	618, 536, 1143
Lohko 2	Pienpuuston hoito	76	213, 460, 438, 540, 504, 507, 371, 423, 1003, 379, 358, 484, 1013, 406, 349, 343, 342, 339, 337, 553, 385, 330, 712, 1138, 1132, 1129, 280, 219, 135, 121, 107, 253, 109, 110, 122, 114, 258, 152, 1115, 172, 175, 1104, 130, 315, 723, 606, 605, 301, 636, 213, 809, 1212, 1215, 1043, 1042, 1036, 1037, 1030, 1035, 620, 618, 617, 996, 992, 984, 226, 248, 247, 238, 284, 283, 180, 263, 292, 321, 314, 396, 327, 551, 563, 552, 547, 530, 488, 529, 523, 527, 536, 364, 356, 548, 432, 466, 535, 542, 539, 545, 429, 433, 419
	Taimikonhoito	0	350
	Nuoren metsän hoito	5	441, 372, 103, 298, 658, 616, 669
	Haavan istutus	3	199, 520
	Istutus	5	563, 1105, 525
	Kuusen istutus	1	247
Muun lehtipuun istutus	0,4	314	
lohko 3	Pienpuuston hoito	23	196, 394, 441, 460, 407, 436, 398, 376, 371, 446, 432, 177, 296, 334, 288, 151, 309, 343, 237, 252
	Haavan istutus	7	441, 405, 237, 252
	Istutus	2	377, 167
	Nuoren metsän hoito	4	166, 165, 437
	YHTEENSÄ	194	



Yhteenveto metsänhoitotöistä vuosina 2025-2035	Pinta-ala (ha)
Taimikonhoito	13
Haavan istutus	12
Kuusen istutus	1
Istutus	31
Muun lehtipuun istutus	0,4
Nuoren metsän hoito	33
Pienpuuston hoito	274
Yhteensä	365

Vuorovaikutus

Asukaskysely

Pohjois-Espoon luonnon- ja maisemanhoitosuunnitelman lohkoille 1, 2 ja 3 asukaskysely keräsi yhteensä 139 lähetettyä vastausta.

Vastaajat ovat keskimäärin tyytyväisiä tai erittäin tyytyväisiä merkitsevänsä metsän nykytilaan. Suosituimpien ulkoilumuotojen ollessa kävely, lemmikin ulkoilutus, marjastus ja lenkkeily.

Avoimessa palautteessa kritisoitiin toimenpiteiden jälkeä ja voimakkuutta, polkujen kuntoa

Keskimääräinen vastaaja haluaa Espoon metsien kehittyvän luonnontilaisesti ja kauniiksi metsiksi.

Vastaajat arvotavat rahallisesti merkitsevänsä metsän 1000–10 000 euron arvoiseksi ja pitävät metsiään tärkeänä tai erittäin tärkeänä.

Keskimääräinen vastaaja on korkeakoulutuksen omaava 1970-luvulla syntynyt nainen, joka asuu kolmen hengen taloudessa ja joka asuu merkityn metsän välittömässä läheisyydessä.



Metsäkävelyt

Metsäkävelyt järjestettiin 23.9 kello 17:00-18:30 Myllyjärven ympäristössä ja toinen 25.9 Niipperissä, kello 17:00-18:30.

Metsäkävelyllä esiteltiin luonnosteltuja toimenpiteitä, periaatteita luonnon- ja maisemanhoitosuunnitelman muodostamisen takana ja käytännön toteutusta. Myllyjärven kävelyllä osallistui 12 asukasta ja Niipperin kävelyllä 13 asukasta.

Asukkaiden kysymykset koskivat kaupunkisuunnittelua, liito-oraavan huomioimista, puulajien muutosta, ilmastonmuutosta.

Asukastilaisuus ja avoin kommentointi

Suunnittelualueen asukkaille ja sidosryhmille järjestettiin asukastilaisuudet Karhusuon ja Mikkelän kouluilla seuraavasti:

- Pakankylän koulu 20.1.2026 kello 17:30
- Kalajärven koulu 27.1.2025 kello 17:30

Tilaisuudesta tiedotettiin maastotiedotuksella suunnittelualueella, sähköpostilla suoraan asukas- ja sidosryhmille sekä Espoon kaupungin hankesivuilla, Espoon kaupungin uutiskirjeessä joulukuussa 2025, tammikuussa 2026, Espoon kaupungin tapahtumakalenterissa ja Espoon kaupunkitekniikan Facebook-sivuilla.

Asukastilaisuudessa esiteltiin suunnitelmaluonnos, johon osallistujilla oli mahdollisuus antaa kommentteja tilaisuuden aikana. Lisäksi kommentteja oli mahdollista jättää myös jälkikäteen otakantaa.fi -palvelun kautta tai suoralla palautteella sähköpostilla suunnittelijoille.

Asukastilaisuuden jälkeen suunnitelmaluonnos oli avoinna kaikille kommentoinnille ajalla 20.1 - 22.2.2026 otakantaa.fi-verkkopalvelussa, jonka ylläpitoa hoitaa oikeusministeriö. Palvelussa käyttäjillä oli mahdollisuus esittää kysymyksiä ja keskustella suunnitelman sisällöstä ja toteutuksesta.



Saadut kommentit tarkasteltiin läpi ohjausryhmän kanssa ja kommentteihin vastattiin. Kommenttien vaikutus suunnitelman laadinnan seuraaviin vaiheisiin sovittiin ja ohjausryhmän eri toimialojen asiantuntemusta hyödynnettiin tuloksia tarkastellessa.

Avoimeen kommentointiin tuli yhteensä 16 kommenttia, joista 13 annettiin sähköpostilla, 2 Otakantaa.fi:ssä ja yksi asiakaspalvelun kautta. Palautteen aiheena olivat kysymykset tiettyjen luonnonhoitokuvioiden toimenpiteistä, suunnitelman saavutettavuudesta, yleisesti suunnitelmista ja toimenpiteistä.

Palautteiden perusteella lohkon 3 kuviolle 361 lisättiin poimintahakkuu voimakkuudella 15 %. Kuviolle 351 muutettiin yksittäisten puiden poisto poimintahakkuuksi voimakkuudella 15 %. Lohkon 2 kuvion 282 korjuukelpoisuus vaihdettiin talveksi. Lohkolla 2 kuviolla 636 tarkistettiin kuviorajaus vastaamaan kaupungin maanomistusta.

Taulukko 7. Asukastilaisuuteen kutsun saaneet asukasyhdistykset ja sidosryhmät.

Kutsuttavat järjestöt	Huomio
Luontojärjestöt	
Espyy	
Virtavesien hoitoyhdistys VIRHO Ry	
Pro Espoonjoki Ry	
Asukasyhdistykset	
Kalajärvi-Seura ry	
PRO BODOMINJÄRVI RY	
Nytta och Nöje i Noux	
Nuukio-Seura	
Harrastusjärjestöt	
Espoon Partiotuki ry	*Välittää kutsun alueen lippukunnille
Espoo-Kauniainen riistanhoitoyhdistys	*Välittää kutsun alueen metsästysseuroille
Espoon suunta	
Espoon perhokalastajat	
Espoon seudun pelastusalan yhdistys	
Lahnuksen ampumarata	
Hevostallit	
Snettas kartano	
Punametsän ratsastuskoulu	
Stall Gobbacka	
Lahnuksen ratsastuskoulu	
Golfradat	
Ringside Golf	
MasterGolf	
Koulut ja nuorisotoimi	
Lahnuksen koulu	
Kalajärven koulu	
Rödskögs skola	
Pakankylän koulu	
Juvanpuiston koulu	
Niipperin koulu	
Espoon nuorisotoimi	
Alueen yritykset	
Serena	
Röyläntupa	
Jotuca Oy	
Backbyn kartano	
Espoon seurakuntatoimi	



Johtopäätökset ja jatkotoimenpiteet

Luonnon- ja maisemanhoitosuunnitelman kuviokohtaisista hoitotoimenpiteistä kootaan vuotuiset metsätyöohjelmat luonnonhoitoyksikössä. Metsätyöohjelmia koostettaessa tarkastetaan alueille mahdollisesti tämän suunnitelman hyväksymisen jälkeen valmistuneet selvitykset, kaavat ja luontotiedot ja niille suunniteltujen hoitotoimenpiteiden ohjeet tarkastetaan maastossa.

Suunnitelmaan luonnonhoitokuvioittain kirjatut hoitotoimenpiteet pyritään kohdistamaan alueittain samalle ajankohdalle, jotta hoitotoimenpiteet voidaan toteuttaa tehokkaasti ja viheralueille asetetut tavoitteet pyritään saavuttamaan kullakin alueella niille ominaisten piirteiden mukaan yhdellä kertaa. Näin vähennetään myös samalle alueelle kohdistuvaa työn määrää ajallisesti suunnitelmakaudella.

Merkittävät luontoarvot, suojeltavat lajit, ekologiset yhteydet ja arvokkaat luontokohteet otetaan huomioon metsien ja viheralueiden hoidossa ja ne rajaavat toimenpiteiden toteuttamista.

Suunnitelmaan on kirjattu alueittaiset ominaispiirteet ja monimuotoisuustekijät mahdollisimman kattavasti. Luonnonsuojelualueiden hoidon ja käytön suunnittelu ei ole osa luonnon- ja maisemanhoidon suunnitelmia, mutta niiden reuna-alueet ja niiden väliset yhteydet otetaan huomioon suunnitelman toteutuksessa.

Suunnitelmakaudella 2026–2036 on otettava huomioon ilmastonmuutoksen vaikutus toimintaympäristöön. Jo nyt on huomattavissa lämpenevän ilmaston vaikutus talvioloihin ja äärisääilmiöiden lisääntymiseen. Lämpimät talvet ja kuivat kesä, myrskyt ja rankkasateet, vieraslajien ja tuholaishyönteisten lisääntyminen sekä muut muutokset vallitsevissa olosuhteissa on otettava huomioon vaikutusten arvioinnissa ja hoitotoimenpiteiden toteutuksessa. Mahdollisia olosuhteiden muutosten vaikutuksia on arvioitava jo kymmenvuotista suunnittelukautta pidemmällä ajanjaksolla.



Lähteet

Espoon eteläosien yleiskaavan maisemaselvitykset 2002. Espoon kaupunkisuunnittelukeskuksen tutkimuksia ja selvityksiä B57:2002.

Espoon metsien ja niittyjen hoidon toimintamalli. Teknisen lautakunnan päätös 13.12.2017. Kaupunkitekniiikan keskuksen julkaisuja 3/2017.

Espoon ympäristökeskus. Espoon luonnon monimuotoisuuden toimenpideohjelma ja selvitys. 2021.

Espoon ympäristökeskus. Uhanalaisten ja huomioitavien lajien paikkatietoaineisto. 2021.

Espoo-tarina. Hyväksytty valtuustossa 11.9.2017. Espoon kaupunki.

Espoonjoen maisemanhoitosuunnitelma, raportti ja kohdekortit. Sitowise. 31.2.2020

Hakanpää, P. 2005. Espoon eteläosien historiallisen ajan kylänpaikkojen yleiskaavainventointi 2005. Museovirasto, rakennushistorian osasto.

Hamberg, L., Löfström, I., Häkkinen, I. 2012. Taajamametsät: Suunnittelu ja hoito. Metsäkustannus.

Herrero, A. Viitasammakon inventointi Espoossa keväällä 2006. Espoon ympäristökeskuksen monistesarja 8/2006.

Hirvensalo, J. Ekologiset yhteydet ja viheralueverkosto Espoossa. 2014. Espoon ympäristölautakunnan julkaisusarja 1/2014.



Kaupunkitekniiikan keskus, 2021. Niittyjen ja avointen alueiden toimenpideohjelma 2021–2031.

Kersalo, J., Pirinen, P. 2010. Suomen maakuntien ilmasto. Ilmatieteen laitos, raportteja 2009:8.

Komulainen, M. 2012. Metsä maisemassa - Suunnittelu ja hoito. Metsäkustannus.

Lammi, E. & Routasuo, P. 2013. Espoon arvokkaat luontokohteet 2012. Espoon ympäristölautakunnan julkaisusarja 2/2013. Espoon kaupunki.

Lammi, E., Vauhkonen, M. Uudenmaan lahokaviosammalesiintymien luokittelu ja priorisointi. 2019.

Ympäristösuunnittelu Enviro.

Lammi, E., Vauhkonen, M., Routasuo, P., Hanski, I. 2016. Espoon liito-oravien kokonaisselvitys 2014–2015. Espoon ympäristölautakunnan julkaisusarja 2/2016.

Lampinen, J., Annala, K. 2014. Espoon perinneympäristöt 2014. Espoon ympäristölautakunnan julkaisusarja 3/2014.

Latokaski-Nöykkiö-Tillinmäki luonnon- ja maisemanhoitosuunnitelma 2011–2020. Espoon kaupunki.

Lehikoinen, M., Luukkonen, K. ja Sahi, V. 2014. Tärkeät lähimetsät – Espoon koulu- ja päiväkotimetsäselvitys 2013. Espoon ympäristökeskuksen monistesarja 3/2014.

Liito-orava-LIFE-hanke (LIFE17NAT/FI/000469), osia A5 ”Conservation actions in urban areas”, Espoon verkkosivuilla www.espoo.fi/liitoravaLIFE. Haettu 2.6.2020

Luonnonsuojelulain luontotyypit. <https://www.ymparisto.fi/fi-FI/Luonto/Luontotyypit/>
Luonnonsuojelulainluontotyypit. Haettu 1.4.2020.



Luonnonsuojelulaki 20.12.1996/1096.

Lähteenmäki, T. 2013. Espoon luonnon monimuotoisuuden suojelun toimenpideohjelma.
14.8.2013.

Metsälaki 12.12.1996/1093.

Metsäsertifiointi, PEFC. <https://pefc.fi/metsanomistajalle/sertifiointi/>. Haettu 1.4.2020.

Miettinen, S., Känkänen, R., Puhjo E., Ampuja, I., Salminen, E. ja Kalliala, E. 2018. Rantaraitin ekosysteemipalveluselvytyt.

PEFC-metsäsertifiointin kriteerit. PEFC FI 1002:2014.

Petrell, L. Espoon arvokkaat geologiset kohteet 2006. Espoon ympäristökeskus monistesarja
2/2006.

Raivio S., Hesso, J., Lindroos, R. Espoon vieraslajilinjaus 2018. Kaupunkitekniikan keskuksen
julkaisusarja 2/2017

Riionheimo, A. 2011. Näkymiä maakunnan maisemahistoriaan – Uudenmaan paikkatietoaineistot.
Uudenmaanliiton julkaisu E 113–2011.

Siivonen, Y. Espoon eteläosien lepakkokartoitus 2002. Espoon ympäristölautakunnan julkaisu
3/2002.

Syrjänen, K., Hakalisto, S., Mikkola, J., Musta, I., Nissinen, M., Savolainen, R., Seppälä, J.,
Seppälä, M., Siitonen, J., Valkeapää, A. 2016. Monimuotoisuudelle arvokkaiden



metsäympäristöjen tunnistaminen. METSO-ohjelman luonnontieteelliset valintaperusteet 2016–2025. Ympäristöministeriön raportteja 17/2016.

Tulkintasuosituksia metsälain 10§:n tarkoittamien erityisen tärkeiden elinympäristöjen rajaamisesta ja käsittelystä. 2018. Metsäkeskus.

Uudenmaan liitto. 2016. Missä maat on mainioimmat - Uudenmaan kulttuuriympäristöt.

Uudenmaanliiton julkaisu E 176–2016. Helsinki. Toinen tarkistettu ja laajennettu painos.

Viheralueiden kunnossapitoluokitus RAMS 2020. Viherympäristöliiton julkaisu nro 67.

Pohjois-Espoon luonnon- ja maisemanhoitosuunnitelma 2015–2015. 2015. Espoon kaupungin julkaisu. Saatavilla: Espoon kaupungin aineistopankki - Pohjois-Espoon luonnon- ja maisemanhoitosuunnitelmat.

Espoon pohjois- ja keskiosien yleiskaava. 2024. Espoon kaupungin www-sivusto. Viitattu 26.3.2024. [Saatavilla: <https://www.espoo.fi/fi/hankkeet/espoo-pohjois-ja-keskiosien-yleiskaava>].

portti. Espoon ympäristönsuojelulautakunnan julkaisu 2/1987. 206 s + karttaliitteet. ISBN 951



Liitteet

Liite 1 Suunnittelualue ja luonnonhoitokuviot x

Liite 2 Kasvupaikkatyypit ja kehitysluokat

Liite 3 Pääpuulaji

Liite 4 METSO- ja metsälakikohteet

Liite 5 Luonnonhoitokuvioiden kunnossapitoluokitus

Liite 6 Metsänhoitotyöt

Liite 7 Hakkuut

Liite 8 Pohjois-Espoon Luonnon- ja maisemanhoitosuunnitelma lohkot 1, 2 ja 3: kuviokortit

Liite 9 Maisematyölupalausunto Luonnonhoitokuviot ja kunnossapitoluokat

Espoon kaupunki
Y-tunnus 0101263–6

Luonnonhoitoyksikkö
Käyntiosoite: Teirinsyrjä 4 022770 Espoo
Postiosoite: PL 6520, 02070 ESPOON KAUPUNKI
Puh. 0406344101
harri.ruokojarvi@espoo.fi