

Uudenmaan virkistysalueyhdistys ry.
Föreningen Nylands friluftsområden rf.

liite 6/S6

OHJEELLINEN TALOUSSUUNNITELMA 2027-2031

Hyväksytty valtuuskunnassa xx.xx.2026

Tausta

Uudenmaan virkistysalueyhdistyksen strategia

Uudenmaan virkistysalueyhdistys Uuvin toiminta-ajatuksena on luoda puitteita hyvinvointia lisääville luonnossa liikkumisen kokemuksille. Uuvi edistää terveyttä ja inhimillistä hyvinvointia luomalla monipuolisia mahdollisuuksia luonnossa virkistäytymiseen, liikkumiseen ja harrastamiseen, niin alue- ja reittiverkostollaan, viestinnän keinoin kuin toimialan yhteistyötä koordinoimalla. Uuvin palvelut on tarkoitettu kaikille ulkoilusta kiinnostuneille. Uuvin toiminnan tavoitteena on, että luonnossa liikkuminen ja harrastaminen tuovat hyvää fiilistä, positiivisia kokemuksia ja inhimillistä hyvää.

Uuvin monipuolinen alue- ja reittiverkosto ulottuu koko maakunnan alueelle. Verkoston kohteet palvelevat koko seudun asukkaita ja monella niistä on myös maakunnallista merkitystä. Samalla ne toimivat tärkeinä lähivirkistyskohteina paikallisille asukkaille, ja ovat myös toimintaympäristöjä luontomatkoille. Uuvin alue- ja reittiverkosto on olemassa nimenomaan virkistyskäyttöä varten, ja se tukee seudullisia tavoitteita virkistyskäytön käyttöpaineen tasaamiseksi eri alueille, lisäten ulkoilumahdollisuuksien tarjontaa kaupunkiseutujen tiivistyessä ja luonnossa liikkumisen jatkuvasti lisääntyessä. Uuvi kehittää aktiivisesti verkostoaan sekä palveluitaan, ajassa muuttuvan ulkoilun tarpeiden mukaisesti.

Uuvi on jäsenkuntiansa ohjaama yhteinen maakunnallinen toimija, jonka roolina toimijakentässä on tuottaa erityisesti sellaisia luonnossa liikkumisen palveluita ja olosuhteita, joita kuntien ei ole tarkoituksenmukaista tuottaa yksinään, ja joita käytetään yli kuntarajojen. Rooli toimijakentässä tukee erikoistumista tiettyihin palveluihin, ja tämä tuottaa lisäarvoa koko toimijakentälle. Keskeisimpiä erikoistumisen painopistealueita ovat veneilyn ja vesillä liikkumisen, päiväretkeilyn sekä jatkuvasti suositaan kasvattavan pyöräilyn tarpeiden huomiointi. Uuvi edistää myös verkostonsa kohteiden koiramyönteisyyttä sekä huomioi palveluissaan myös soveltavan luontoliikunnan ja esteettömyyden läpileikkaavana teemana, mahdollistaen yhä useammalle hyvän kävijäkokemuksen ja helpon pääsyn luontoon.

Uuvi on palveluorganisaatio, joka tekee asioita kävijöitensä varten. Tavoite hyvän kävijäkokemuksen tuottamiseen on keskeinen osa Uuvin toimintaa ja ohjaa vahvasti tekemistä. Hyvä kävijäkokemus syntyy laadukkaista toimivista palveluista, jotka on suunniteltu hyvin, toteutettu taidokkaasti, sekä ovat käytettäviä, tarkoituksenmukaisia ja lunastavat lupauksensa. Hyvä kävijäkokemus on avain luonnossa liikkumisen hyötyjen realisoitumiseen.

Kuntien yhteisenä asiantuntijaorganisaationa ja toimijana luonnon virkistyskäytön asioissa Uuvi koordinoi ulkoilun olosuhteita kehittävää seudullista verkostoyhteistyötä, jonka merkitys, tarve ja rooli on kasvanut vuosi vuodelta. Verkostoyhteistyöllä lisätään toimijoiden välistä tiedonvaihtoa, kasvatetaan osaamista sekä tunnustetaan ja luodaan konkreettisia yhteistyön mahdollisuuksia kehittämisen ja yhteisten haasteiden ympärille, luoden organisaatio- ja toimialarajat ylittäviä palvelukokonaisuuksien toimintamalleja. Uuville kuntien yhteisenä toimijana rooli yhteistyön moottorina on luonteva ja strategisesti tärkeä; toisaalta taas yhteistyön koordinoitiin nimenomaan tarvitaan Uuvin kaltainen yhteisö, jolla on mandaatti ja mahdollisuus toimia joustavasti yli kuntarajojen. Osana verkostoyhteistyötä Uuvi toimii yhteisenä seudullisena viestijänä luonnossa liikkumisen mahdollisuuksista. Viestinnässä tarjotaan kattavasti tietoa eri toimijoiden hallinnoimista ulkoilualueista, reiteistä ja palveluista sekä niiden saavutettavuudesta. Seudulliselle viestinnälle on selkeä tarve, koska kävijän näkökulmasta alueiden omistajalla tai palveluiden tuottajalla ei ole lähtökohtaisesti merkitystä, vaan oleellista on tiedon saaminen ja sopivan ulkoilukohteiden löytäminen.

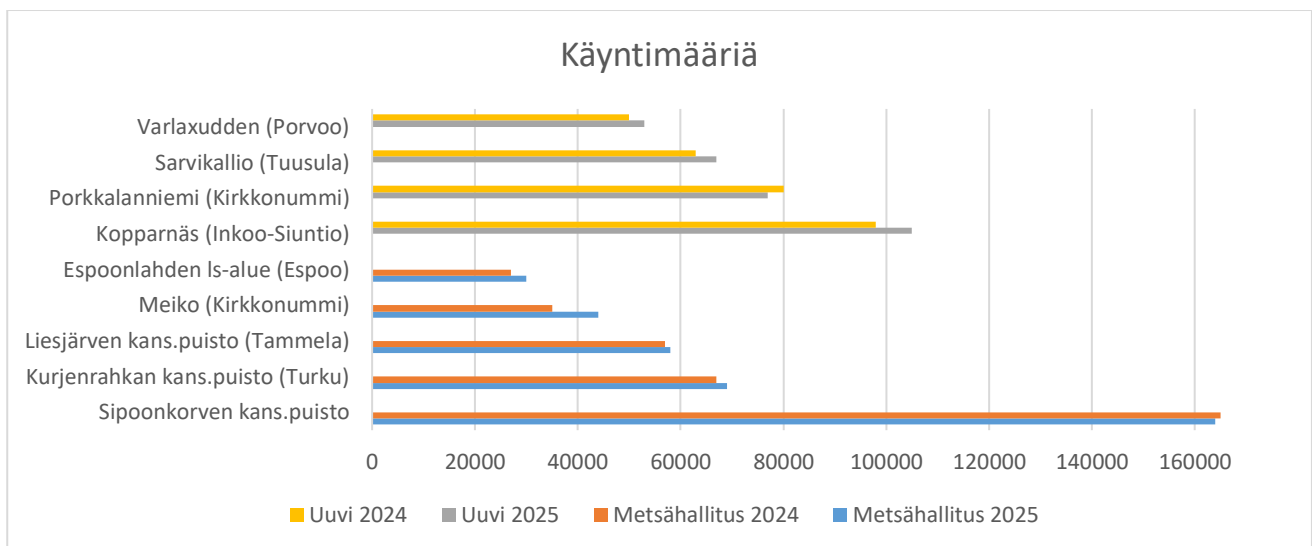
Uuvi toimii kestävyiden periaatteiden mukaisesti. Uuvi toteuttaa toiminnassaan ekologisen kestävyiden periaatteita ja ottaa toiminnassaan huomioon ympäristöystävällisyyden sekä alueidensa luontoarvot ja huolehtii niistä. Uuvin toiminta on taloudellisesti kestävä, ja Uuvi käyttää rahoitustaan vastuullisesti ja kustannustehokkaasti. Uuvin toiminnan tuottamat hyvinvointihyödyt ovat suuremmat kuin toimintaan käytetty euromäärä.

Uuvi toteuttaa sosiaalisen kestävyden periaatteita tuottamalla palveluita, jotka ovat kaikille avoimia ja käytettävissä matalalla kynnyksellä. Siten Uuvin toiminta edistää yhdenvertaisuutta sekä terveyteen ja hyvinvointiin liittyvää tasa-arvoa. Uuvi myös huolehtii kulttuurisen kestävyden periaatteista omalta osaltaan tukemalla luonnon virkistyskäytön ja ulkoilun kehittymistä dynaamisina yhteiskunnallisina ja kulttuurisina ilmiöinä sekä osallistamalla niihin sosiaalistamiseen. Uuvi edistää aineettomaan kulttuuriperintöön kuuluvien jokaisenoikeuksien säilymistä ja niiden vastuullista käyttöä.

Toimintaympäristö

Erilaisen tutkimustiedon valossa luonnossa liikkumisen kasvutrendi on ollut selkeä kohta kolmenkymmenen vuoden ajan. Suomalaisten ulkoiluaktiivisuus on korkea, ja erilaiset luontoalueet ovat jatkuvasti yhä aktiivisemmassa ja monipuolisemmassa käytössä. Luonto on hyvin monelle hyvin tärkeä paikka sekä liikunnan harrastamiselle että palautumiselle. Virkistyskäytön kysyntä elää ajassa ja erilaistuu, ja erilaisten nykyisten sekä tulevaisuuden käyttäjäryhmien tarpeet tulee huomioida palveluiden tarjonnassa ja kehittämisessä. Erityisesti kysyntää on turvallisiksi koetuille, rakennetuille ja helppokäyttöisille palveluille sekä erilaiseen luontoliikuntaan soveltuville ympäristöille. Myös luontomatkailu ja siihen rinnastuvien erilaisten palveluiden käyttö näyttää lisääntyvän ja niiden merkitys kasvavan.

Uuvin kohdeverkostoon kuuluu useita käyntimäärältään suosittuihin kansallispuistoihin vertautuvia kohteita, joilla on luonnon virkistyskäytön ja luontomatkailun toimintaympäristönä maakunnallista merkitystä. Pienemmän käyntimäärän kohteilla on vahva seudullinen merkitys, ja ne täydentävät koko maakunnan alueverkostoa. Vuoden 2025 käyntimäärät Uuvin kohteilla olivat kokonaisuutena hieman suuremmat kuin vuonna 2024.



Uudenmaan maakunnassa väestömäärän ennustetaan kasvavan vahvasti myös tulevina vuosina, ja kasvun ennakoitaan painottuvan vahvimmin pääkaupunkiseudulle. Väestönkasvu sekä erityisesti pääkaupunkiseudun kaupunkirakenteen tiivistyminen korostavat saavutettavien ja toiminnallisesti laadukkaiden virkistysalueiden tarvetta ja merkitystä, sekä nostavat näihin liittyvää kysyntää ja käyttöpainetta. Virkistyskäytön ympäristöt edistävät merkittävästi myös luonnon monimuotoisuuden säilymistä ja kohentumista, sekä tukevat luontokadon ehkäisyä.

Luonnon ja siellä liikkumisen terveys- ja hyvinvointivaikutuksista on runsaasti saatavilla olevaa tutkimusnäyttöä. Terveystieteellisen tasa-arvon näkökulmasta hyvinvointiin vaikuttavien virkistyspalveluiden hyödyntämiseen tulisi kaikilla olla yhdenvertaiset mahdollisuudet. Myös luonnossa liikkumisen sosioekonomiset vahvuudet, kuten harrastamisen matala kynnyks, maksuttomuus ja helppous sekä yhdenvertaisuus ja terveyden tasa-arvon edistäminen, korostuvat. Virkistyskäytön olosuhteiden ja

palveluiden tuottaminen on osoittautunut myös erittäin kustannustehokkaaksi tavaksi yhteiskunnalle tuottaa palveluita, joilla on laajat hyvinvointivaikutukset sekä merkitystä.

Suunnitelmakausi 2027-2031

Toiminnan suuntaviivat

Uuvin tuottamien palveluiden kysyntä suunnitelmakaudella on kasvava ja monipuolistuva. Kaudella varaudutaan kohdeverkoston kehittämiseen, ja kohteita sekä niiden palveluita on kehitettävä jatkuvasti vastaamaan nykyaikaisen luonnon virkistyskäytön tarpeisiin. Kehittämisessä on huomioitava erilaiset käyttäjäryhmät sekä toiminnallinen laadukkuus ja helppokäyttöisyys. Kasvavalla osuudella palveluiden käyttäjistä ei välttämättä ole kovin paljon aikaisempaa kokemusta luonnossa liikkumisesta, eivätkä he myöskään välttämättä ole sosiaalistuneet pohjoismaiseen ulkoilukulttuuriin. Kehittämistä tehdään tarpeista lähtien, luonnosta huolehtien ja kestävyiden eri näkökulmat huomioiden.

Seudullisesta verkostoyhteistyöstä virinnyt yhteistyö kaupunkien ja kuntien kanssa on syventynyt yhä vahvemaksi kumppanuudeksi erityisesti pääkaupunkiseudulla. Uuvi onkin pääkaupunkiseudulla kohteidensa ja reittiensä myötä yhä merkittävämpi toimija, ja tämän roolin odotetaan vahvistuvan tulevina vuosina entisestään. Kumppanuuksien ja toimijuuden myötä Uuvin vaikuttavuus siellä, missä suurin osa Uudenmaan väestöstä asuu, on kasvanut ja kasvaa edelleen. Vaikuttavuuden lisääntyminen on sekä Uuville että kaupungeille ja kunnille positiivinen asia, ja resursoinnilla on tarpeen huolehtia että kehityssuunta jatkuu edelleen.

Toimijana Uuvin vahvuuksia ovat riippumattomuus hallintorajoista, kevyt ja ketterä organisaatorakenne sekä vahva asiantuntijuus omasta toimialasta. Erikoistuneena asiantuntijaorganisaationa se pystyy huolehtimaan roolistaan sekä ulkoiluun liittyvien palveluiden järjestämisestä kustannustehokkaasti, ammattitaitoisesti ja vaikuttavasti.

Rahoitus

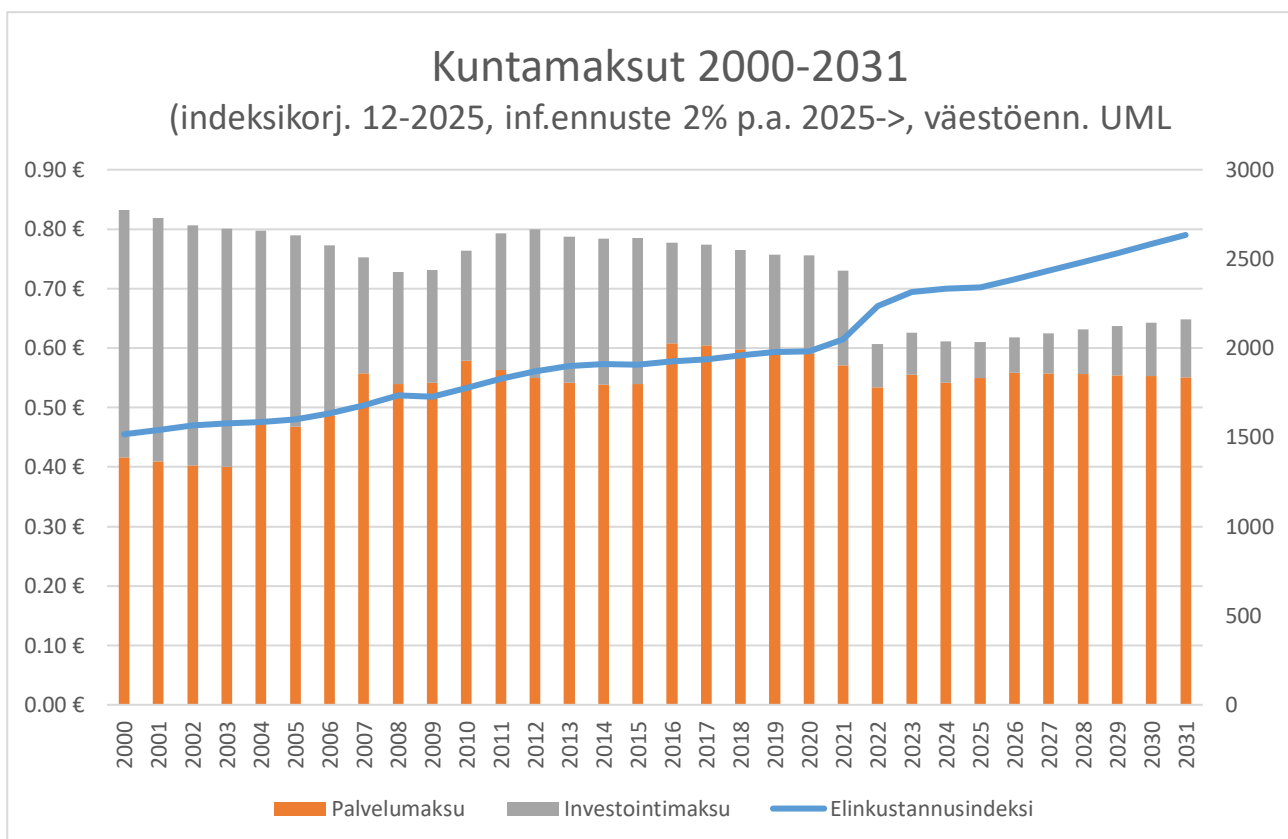
Yhdistyksen toiminnan pääasiallinen tulonlähde on jäsenkuntien suorittamat vuotuiset palvelu- ja investointimaksut. Palvelumaksut kattavat vuodesta riippuen n. 80-90 % vuosittaisista operatiivisen toiminnan menoista. Käyttötalouden ulkopuoliseen investointirahastoon kerättävällä investointimaksulla rahoitetaan alueiden hankintaa sekä katetaan palveluvarustuksen rakentamisesta ja kehittämisestä aiheutuvia kustannuksia.

Kuntamaksutulosten ulkopuolelta yhdistyksen tulot koostuvat lähinnä luonnonhoidon tuotoista ja vuokratuotoista sekä hankerahoituksista. Ensiksi mainittujen tuottolajien merkittävä kasvattaminen ei ole yhdistyksen perustehtävän ja strategisten tavoitteiden puitteissa mahdollista. Hankerahoituksen osalta ulkopuolisen rahoituksen saaminen on aina tilannekohtaista ja –sidonnaista, ja ylipäättään riippuvainen kulloinkin käytettävissä olevien rahoitusinstrumenttien tilanteesta. Näin ollen sen ennakoiminen taloussuunnittelussa ei ole järkevää, vaikka kehittämistoimintaa pyritään mahdollisuuksien mukaan hankkeistamaan.

Kuntien maksutuloperusta yhdistykselle pysyi euromääräisesti samalla tasolla vuodesta 2012 vuoteen 2021. Vuodelle 2022 kuntamaksuihin tehtiin vajaan -10%:n leikkaus, lisäksi vuodelle 2024 maksutasoa leikattiin lisää. Näiden leikkausten ja viime vuosien voimakkaan inflaation vuoksi kuntien maksut yhdistykselle ovat vähentyneet vuodesta 2012 alkaen kaikkiaan -34%. Samaan aikaan yhdistyksen kohdeverkosto ja sen käyttäjämäärät ovat aivan eri näköisiä kuin toistakymmentä vuotta sitten, ja koko luonnon virkistyskäyttö yhteiskunnallisena ilmiönä odotuksineen ja tarpeineen on varsin erilainen kuin silloin.

Vuosien 2026-2030 taloussuunnitelman valmistelussa yhdistyksen rahoitustilanteesta käytiin keskustelua useiden jäsenkuntien kanssa. Keskusteluissa saavutettiin yhteisymmärrys yhdistyksen talouden fundamenttien palauttamisesta maltillisesti kestävälle tasolle. Investointimaksun suhteen kestävä taso tarkoittaa taloudellisesti tervettä poistojen ja investointimaksutulon suhdetta, kyvykkyyttä suoriutua tarvittavista investoinneista sekä kykyä varautua kohdeverkoston kehittämiseen pitkällä tähtäimellä. Palvelumaksun suhteen se puolestaan tarkoittaa kykyä vastata lisääntyvään kysyntään ja kustannustason nousuun operatiivisessa toiminnassa. Edellisten vuosien tilinpäätökset osoittavat, että palvelumaksutulo ei ole riittänyt kattamaan ylläpitoa. Ylläpidosta ei kuitenkaan ole järkevää tinkiä – ovathan alueet ja reitit olemassa yksinomaan sitä varten, että niitä on mahdollista tarkoituksenmukaisesti käyttää, ja vain käytön kautta niiden hyvinvointivaikutukset realisoituvat. Myöskään yli 40 kohteen hallinnointia ja kehittämistä sekä seudullista viestintää ja yhteistyötä koordinoivan vuositason reilun viiden henkilötyövuoden panoksella toimivan organisaation toiminnassa ei ole tehostamisen varaa.

Kestävä taloudenpidon näkymä on rakennettu edelliseen ja samalla tavalla tähän taloussuunnitelmaan perustuen sekä investointimaksu- että palvelumaksutason kasvattamiseen yhdellä sentillä vuosittain suunnitelmakaudella. Investointimaksun osalta tällä pyritään turvaamaan välttämättömien investointien tekeminen verkoston kohteille sekä pitemmällä tähtäimellä tarpeellinen verkoston kehittäminen. Palvelumaksun osalta maksutasossa yritetään seurata kustannustason kehitystä, mutta maksuleikkausten ja inflaation aiheuttamaa maksutulon ja kustannustason välistä kuilua ei tällä kuitenkaan korjata (ks. oheinen kuvio).



Yhdistyksen alueista ja reiteistä huolehtiminen ja niiden kehittäminen kysyntää vastaavasti on ratkaisevan tärkeää, jotta koko organisaation toiminnalla on ylipäättään ideaa, merkitystä ja vaikuttavuutta. Taloussuunnitelmaan rakennetussa kuntamaksutason muutoksissa puhutaan parista sentistä, ja yhden sentin kustannusvaikutukseltaan jäsenkunnasta riippuen muutamasta kymmenestä eurosta muutama tuhat euroon vuodessa. Yhdistyksen operatiivisen toiminnan sekä investointimahdollisuuksien kannalta kyse on kuitenkin merkittävistä summista. Yhdistyksen toiminta perustuu juuri tähän erinomaisesti toimivaan periaatteeseen; pienistä yksittäisistä virroista kasvaa yhdessä sellainen kokonaisuus, jolla pystytään tekemään merkittäviä asioita, joista on hyötyä kaikille.

Luonnon virkistyskäyttöön liittyvien palveluiden tuottaminen on edullista ja yksittäisen suoritteen kustannus jää pieneksi, samalla kun palveluilla aikaansaatu yhteiskunnallinen hyöty on suuri terveyden ja inhimillisen hyvinvoinnin näkökulmasta; esimerkiksi yhdistyksen korkean palvelutason alueilla yksittäisen käynnin kustannus jää n. 15 sentistä muutama kymmeneen senttiin, kun taas kävijöiden arvottama käynnistä saatujen hyvinvointivaikutusten mediaaniarvo on useimmiten useita kymmeniä euroja per käynti. Lisäksi virkistyskäyttöön sijoitetut eurot hyödyttävät myös paikallistaloutta ja siten seudun elinvoimaisuutta luonnon virkistyskäyttöön liittyvän yritystoiminnan myötä; sekä kävijöiden toimesta kuhunkin käyntiin liittyvän erilaisen rahankäytön, että Uuvin alueverkoston ylläpitoon ja kehittämiseen liittyvien palveluhankintojen muodossa. Nämä myös edistävät erilaisten palveluiden saatavuutta seudulla.

Toiminnan organisointi suunnitelmakaudella

Suunnitelmakaudella yhdistyksen toiminnan organisoinnissa ei tapahdu oleellisia muutoksia nykyiseen tilanteeseen verrattuna. Yhdistyksen operatiivisen toiminnan keskeisimmät tehtäväalueet ovat:

- alue- ja reittiverkoston kohteiden käytön ja hoidon suunnittelu sekä kehittäminen
- alue- ja reittiverkoston kohteiden ylläpidon järjestäminen
- alue- ja reittiverkoston hallinta ja kehittäminen
- seudullisen verkostoyhteistyön koordinointi ja siihen liittyvät toimet, ml. yhteisviestintä

Yhdistys huolehtii edellä mainituista tehtävistä omana työnä. Ylläpidon osalta yhdistyksen oman henkilöstön rooli on suunnitella ja ohjata sitä sekä vastata uusien rakenteiden suunnittelusta ja rakennuttamisesta. Yhdistyksen hoidossa olevien alueiden ja reittien säännöllinen ylläpito toteutetaan pääosin niiden lähellä toimivien huoltoyrittäjien toimesta ostopalveluina. Joitakin kohteita hoidetaan omana työnä, silloin kun se on tarkoituksenmukaisin ja kokonaistaloudellisesti edullisin ratkaisu. Uusien rakenteiden toteutusta tehdään sekä omana työnä että urakointina yleensä paikallisilta ja pieniltä yrityksiltä. Alueiden virkistyskäyttöä tukevan luonnonhoidon toteutuksessa käytetään urakointia ulkopuolisilta palveluntarjoajilta sekä yhteistyötä eri toimijoiden kanssa.

Taloussuunnitelmataulukko vertailutietoineen

**UUDENMAAN VIRKISTYSALUEYHDISTYS
TALOUSSUUNNITELMA 2027-2031**

	TP 2024	TP 2025	TA 2026	TS 2027	TS 2028	TS 2029	TS 2030	TS 2031
KUNTAMAKSUT								
YKSIKÖHINNAT €/AS								
PALVELUMAKSU	0,54	0,55	0,57	0,58	0,59	0,60	0,61	0,62
INVESTOINTIMAKSU	0,07	0,06	0,06	0,07	0,08	0,09	0,10	0,11
KUNTAMAKSU YHTEENSÄ	0,61	0,61	0,63	0,65	0,67	0,69	0,71	0,73
KÄYTTÖTALOUS								
TUOTOT t€								
PALVELUMAKSUT	900	931	979	1 007	1 045	1 076	1 107	1 138
MUUT TUOTOT	104	62	113	90	80	70	70	65
TUOTOT YHTEENSÄ	1 004	993	1 092	1 097	1 125	1 146	1 177	1 203
KULUT t€								
ALUE- JA REITTIVERKOSTON HALLINTA	-173	-198	-199	-199	-205	-210	-215	-219
POISTOJEN OSUUS	-78	-87	-80	-89	-92	-93	-94	-96
PALVELUTUOTANTO	-785	-771	-816	-816	-832	-845	-870	-888
HENKILÖSTÖKULUJEN OSUUS	-418	-434	-455	-490	-505	-516	-529	-540
TYÖPANOS HTV	5,5	5,5	5,5	6	6	6	6	6
TUKITOIMINNOT	-79	-62	-65	-64	-66	-67	-68	-70
LUOTTAMUSHENKILÖHALLINTO	-22	-20	-25	-25	-27	-27	-27	-28
YHTEENSÄ	-1 059	-1 051	-1 105	-1 104	-1 130	-1 149	-1 180	-1 205
VARSINAINEN TOIMINTA YHTEENSÄ t€	-55	-58	-13	-7	-5	-3	-3	-2
RAHOITUSTUOTOT/KULUT t€	19	129	13	7	5	3	3	2
TULOS t€	-36	71	0	0	0	0	0	0
INVESTOINNIT								
INVESTOINNIT VERKOSTOON t€	-93	-308	-270	-235	-230	-215	-185	-175
INVESTOINTIMAKSUTUOTTO t€	117	102	103	122	142	161	182	202
VAIKUTUS OMAAN PÄÄOMAAN t€	24	-206	-167	-113	-88	-54	-3	27

ALUSTAVA INVESTOINTIOHJELMA 2027-2031

ilman aluehankintoja ja hankittavien alueiden investointeja

		2027	2028	2029	2030	2031
		235	230	215	185	175
ALUE	TOIMI	YHT. t€				
Andö						
	palveluvarustus				5	
Antiaisenkannas						
	palveluvarustus ja reitit			15		
Bockhamn						
	palveluvarustus laitureiden ja poijujen kunnostus	5			10	
Bredholmen						
	palveluvarustus	5				
Brokholmen						
	palveluvarustus ja reitit uusi laituri sauna+puuvaja			15	35	70
Byxholmen						
	palveluvarustus saunan kunnostus					5 5
Gölisnäs						
	rakennusten kunnostus	15		10		
Hankelö						
	palveluvarustus					10
Kalliosaari						
	palveluvarustus reitit uusi laituri	10			50	
Keravanjärvi						
	palveluvarustus					5
Kolaholmen						
	palveluvarustus				10	
Kopparnäs-Störsvik						
	niittyalueen reitit ja palveluvarustus	25				
	niittyalueen pysäköintipaikka	20				
	Korsebergetin reitti		10			
	Rävberget palveluvarustus	5				
	Retkisatama		25	25		
	Sandarbukten reitit ja palveluvarustus			20		
	Kartanoalueen reitit ja palveluvarustus				20	
	matkaparkki					20
Korpudden						
	reitit palveluvarustus	20				
Kotiluoto						
	palveluvarustus					5
Långön						
	palveluvarustus reitit			15 5		
Lappohjanranta						
	palveluvarustus					5
Lillfjärden						
	palveluvarustus laiturin kunnostus		20 20			
Läntinen Neitsytsaari						
	palveluvarustus					5
Lövö						
	reitit					5
Malkasaari						
	palveluvarustus	5				
Myllyjärvi						
	palveluvarustus reitit pysäköintipaikka		15 15	15		
Norra Sandö						
	poijujen kunnostus palveluvarustus	10 10		10		
Ollisaari						
	palveluvarustus reitit saunan kunnostus päätalon kunnostus	10 25 20				10
Onas						
	palveluvarustus			15		

		2027	2028	2029	2030	2031
Onkimaanjärvi						
	reitit				5	
	palveluvarustus				10	
Palakoski						
	palveluvarustus		5			
	reitit		10			
Piilolampi						
	palveluvarustus		5			
Pikku Leikosaari						
	palveluvarustus					5
Pirttisaari						
	reitit		20			
	palveluvarustus		20			
Porkkalanniemi						
	palveluvarustus	10				
R2						
	reitti	20	20	20		
	opastusviestintä	5	5	5		
Sandviken						
	palveluvarustus				10	
Sarvikallio						
	palveluvarustus				5	
Stora Brändö						
	palveluvarustus		20			
Stora Fagerö						
	reitit					5
	laiturin kunnostus			30		
Stornäsudden						
	palveluvarustus		5			
Varlaxudden						
	palveluvarustus				15	
Västerby						
	palveluvarustus ja reitit	15	15	15		
Yli-Takkula						
	palveluvarustus				10	
	pysäköintipaikka					20