



# Helmikuun kuukausiraportti 2025

Kaupunginhallitus  
31.3.2025

# Avainluvut näyttävät positiivisille

– useat tekijät ennustettu vielä talousarvion mukaisina, tilannetta tarkennetaan kevään aikana

## Talouden tulot ja katteet

Toimintatuotot (ulkoiset)

373 M€ +0,5 %

Vuosikate

271 M€ +2,3 %

## Talouden menot ja rahoitus

Toimintamenot (ulkoiset)

1 455 M€ +0,0%

Verorahoitus

1 317 M€ +0,3 %

## Talouden investoinnit ja tulos

Investoinnit

376 M€ +5,7 %

Tilikauden tulos

65 M€

Avainluvut ovat ennuste vuoden lopun tilanteesta.

Muutosprosenttina on muutos ennusteen ja muutetun talousarvion välillä



# Espoon väestönkasvu jatkuu vahvana

Espoon ennakkoväkiluku oli 321 031 henkeä 31.12.2024. Vuoden 2024 väestönkasvu oli 7 007 henkeä eli 2,2 %.

Tammi-joulukuussa 2024 väestö kasvoi 1 977 asukasta vähemmän kuin vastaavana aikana edellisellä vuonna.

Espoon ennakkoväkiluku 31.1.2025 oli 321 489. Espoon väestö on siis kasvanut tammikuussa 458 hengellä, mikä on 7 henkeä viime vuoden tammikuuta enemmän.

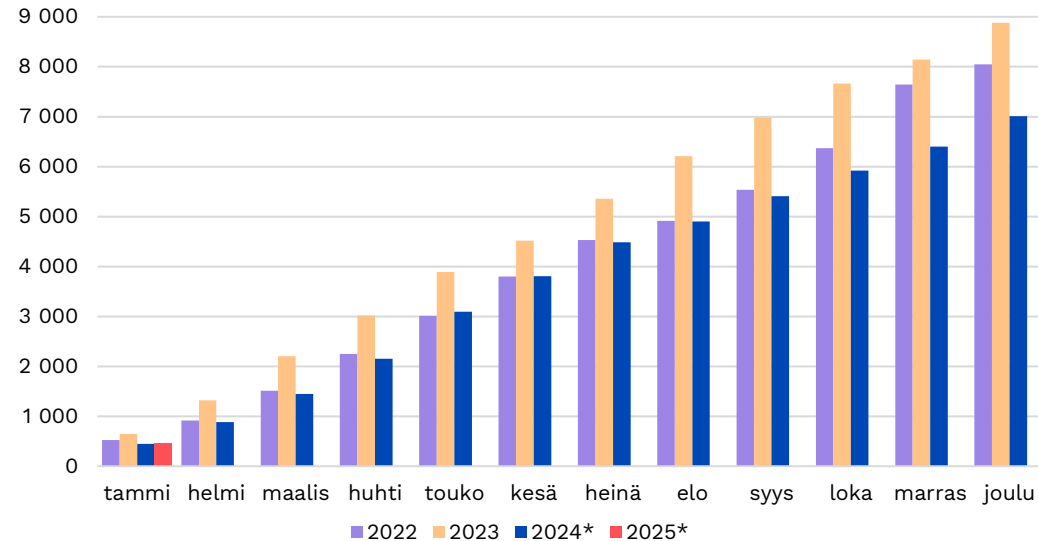
Vuoden 2025 väestönkasvun voisi nykytilanteen valossa ennakoida olevan viimevuoden tasoa, tai hieman edelleen hidastuvan rakennustuotannon hiipumisen ja taloustilanteen vuoksi. Ennustetta tarkennetaan vuoden edetessä.

Väestö kasvoi vuonna 2024 kaikissa ikäryhmissä.

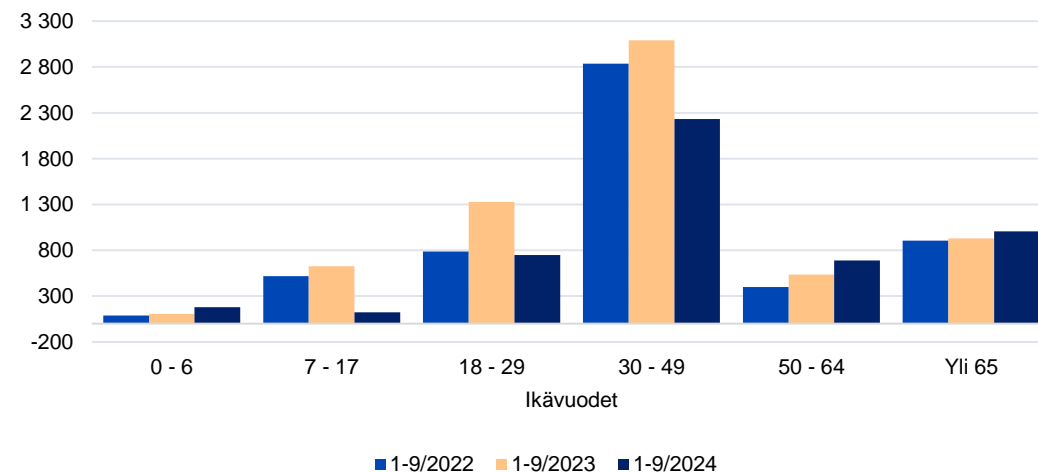
# 7 010

Väestönkasvun ennakkotieto v. 2024

Espoon väestönkasvu (\*ennakkotieto)

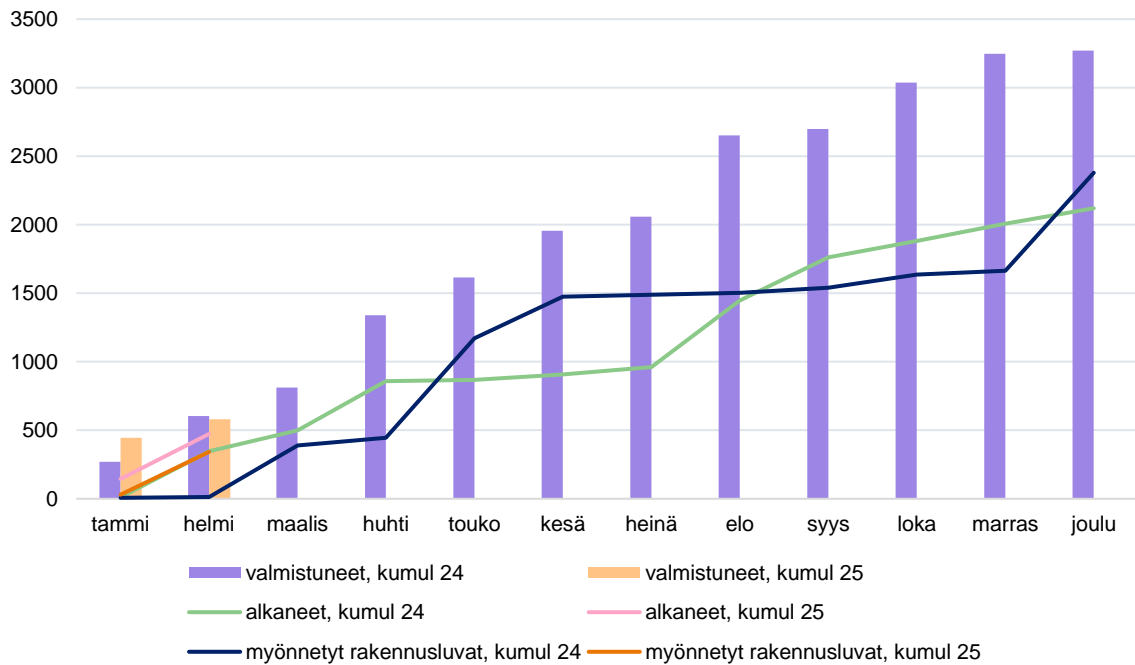


Ikärakenteen muutos



# Asuntorakentamisen heikko markkinatilanne jatkuu

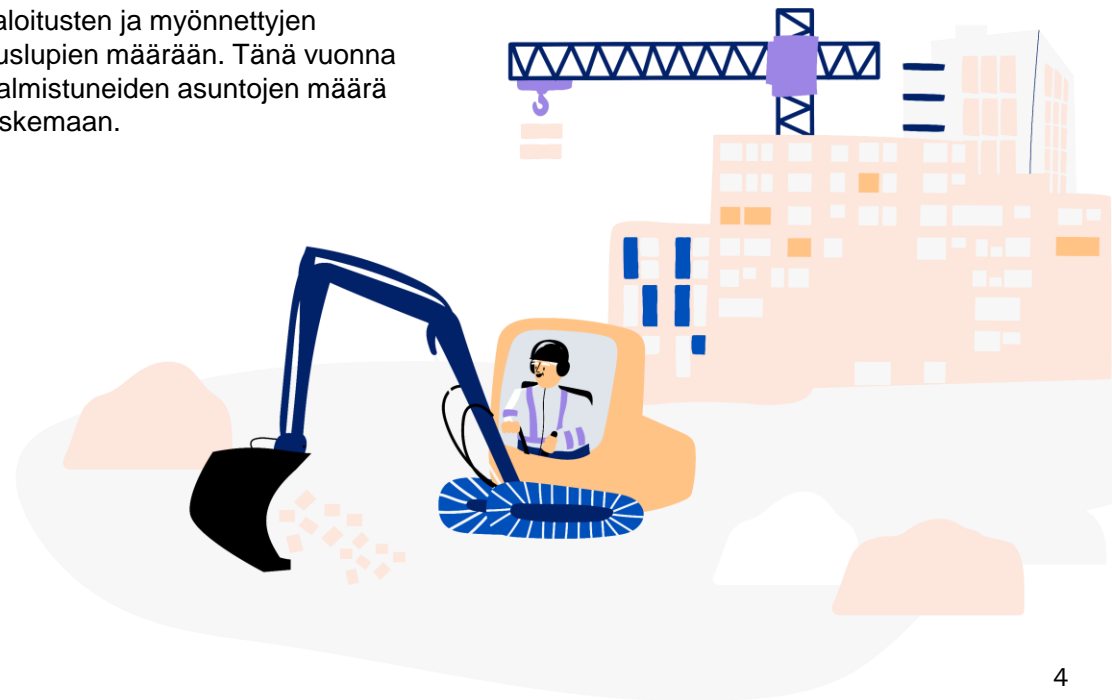
Asunnot



# 580

uutta asuntoa tammi-helmikuussa

Uusia asuntoja valmistui tammi-helmikuussa 580, kun vuotta aiemmin määrä oli 603. Asuntorakentamisen heikko markkinatilanne on vaikuttanut jo parin viime vuoden aikana asuntoaloitusten ja myönnettyjen rakennuslupien määrään. Tänä vuonna myös valmistuneiden asuntojen määrä tulee laskemaan.



# Työttömyyden kasvu ei hellittänyt tammikuussa, etenkin nuorten ja pitkäaikaistyöttömien määrä kasvoi

Vuodentakaiseen tilanteeseen verrattuna Espoossa oli tammikuun 2025 lopulla työttömiä 20,6 % (3078 henkeä) enemmän ja työttömien osuus työvoimasta oli 1,6 prosenttiyksikköä suurempi. Koko maassa työttömiä oli 11,9 % enemmän kuin vuotta aiemmin. Alle 25-vuotiaita työttömiä oli Espoossa 27,9 % (338 henkeä) enemmän kuin vuotta aiemmin. Pitkäaikaistyöttömiä oli 30,2 % (1505 henkeä) vuodentakaisista enemmän.

Avoimia työpaikkoja oli 28,6 % (689 työpaikkaa) vähemmän kuin vuotta aiemmin. Avointen työpaikkojen määrä kasvoi voimakkaasti vuoden 2021 alusta vuoden 2022 syksyyn asti. Määrä on vähentynyt vuodentakaiseen verrattuna vuoden 2022 marraskuusta lähtien.



## Työttömyystilanne 31.1.2025 (TEM)

- Työttömien osuus työvoimasta 10,9 %, vuotta aiemmin 9,3 %, viisi vuotta aiemmin 7,6 %.
- Työttömiä 17 996 vuotta aiemmin 14 918, viisi vuotta aiemmin 11 092.
- Pitkäaikaistyöttömiä 6489 vuotta aiemmin 4984, viisi vuotta aiemmin 3453.
- 15-24 v. työttömiä 1548 vuotta aiemmin 1210, viisi vuotta aiemmin 915.
- Avoimia työpaikkoja 1717, vuotta aiemmin 2406, viisi vuotta aiemmin 3270.

Viisi vuotta aiemmin koronapandemia ei vaikuttanut työttömyyslukuihin.

## Avoimia työpaikkoja Espoossa

Vuonna 2023

3 853

Vuonna 2024

2 406

Vuonna 2025

1 717

# Työttömyyden keskeiset tunnusluvut

Tyött. osuus työvoimasta

Espoo

10,9 %

Uusimaa

11,9 %

Suomi

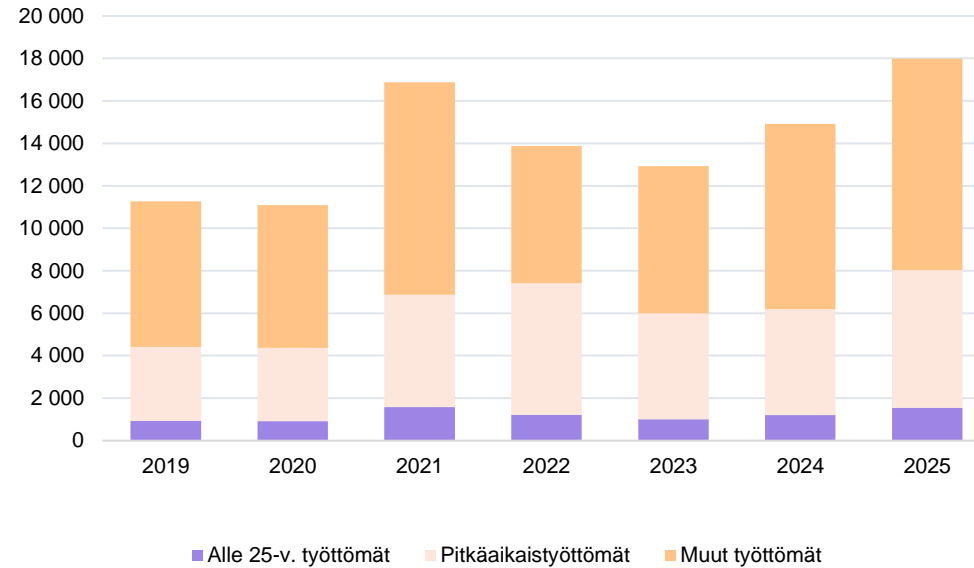
12,0 %

Avoimia työpaikkoja

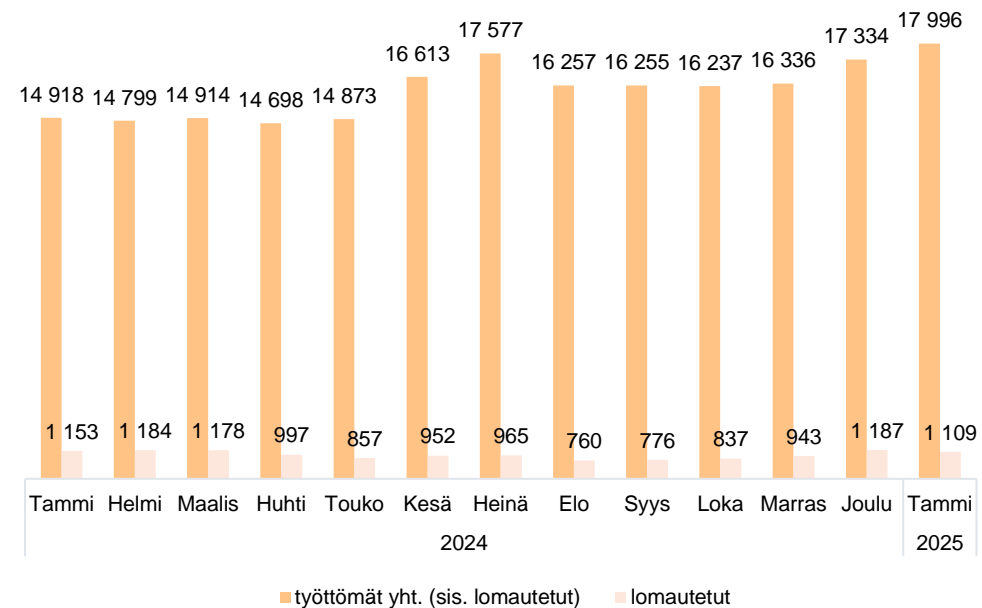
1717

(vuotta aiemmin 2406)

Työttömien lkm tammikuussa 2019-2025



Työttömät ja lomautetut Espoossa 2024 - 2025

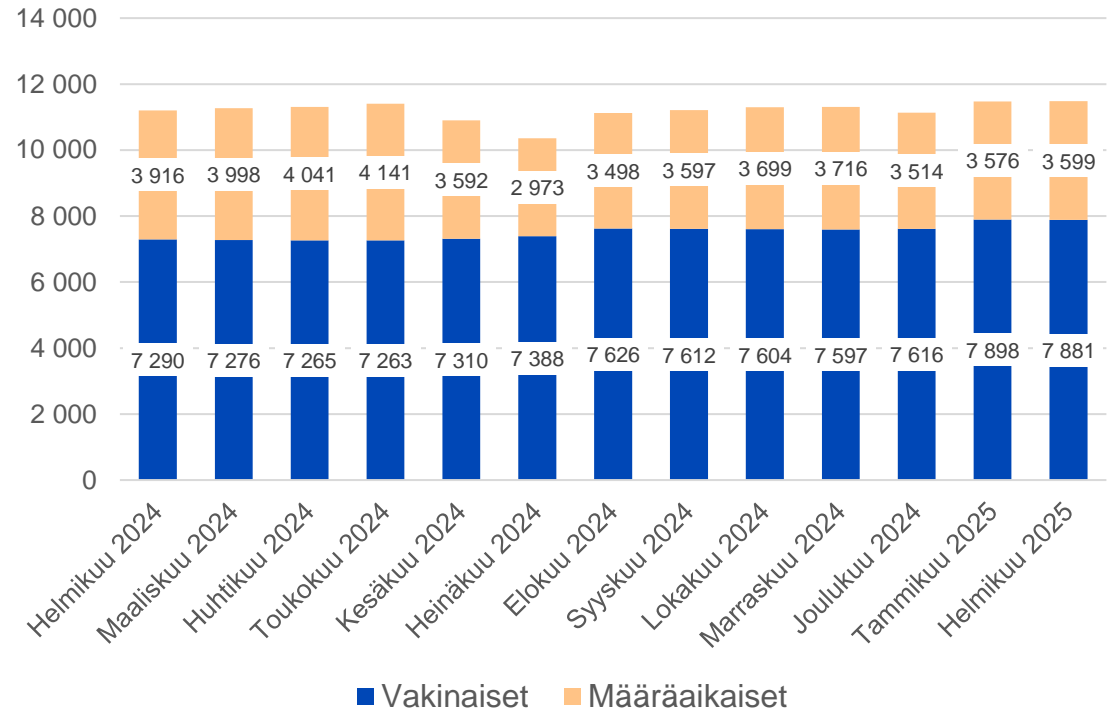


# Henkilöstömäärän kehitys

Kaupungin henkilöstömäärä oli helmikuun 2025 lopussa 11 480, josta vakinaisia oli 7 881 ja määräaikaisia 3 599. Henkilöstömäärä on kasvanut vuoden aikana 274 henkilöllä. Vakinaisen henkilöstön määrä kasvoi vuoden aikana 591 henkilöllä, mutta määräaikaisten laski 317 henkilöllä johtuen siitä, että kelpoisuusehdot täyttäviä vakinaisia oli mahdollista rekrytoida määräaikaisten ei-kelpoisten sijasta.

Työvoiman saatavuus kaupungin tarjoamiin tehtäviin onkin yleisesti ottaen parantunut vuoden kuluessa. Rekrytointihaasteita löytyy edelleen useissa varhaiskasvatuksen ja opetuksen tehtävissä, etenkin ruotsinkielisellä puolella. Seuren kautta on saatu aiempaa paremmin sijaisia, tosin kaupungin yksiköiden tilausmäärät Seurelle ovat oman henkilöstön saatavuuden parantuessa laskeneet, mikä näkyy vuokratyökustannusten laskuna.

Henkilöstömäärä helmikuu 2024-helmikuu 2025



# 11 480

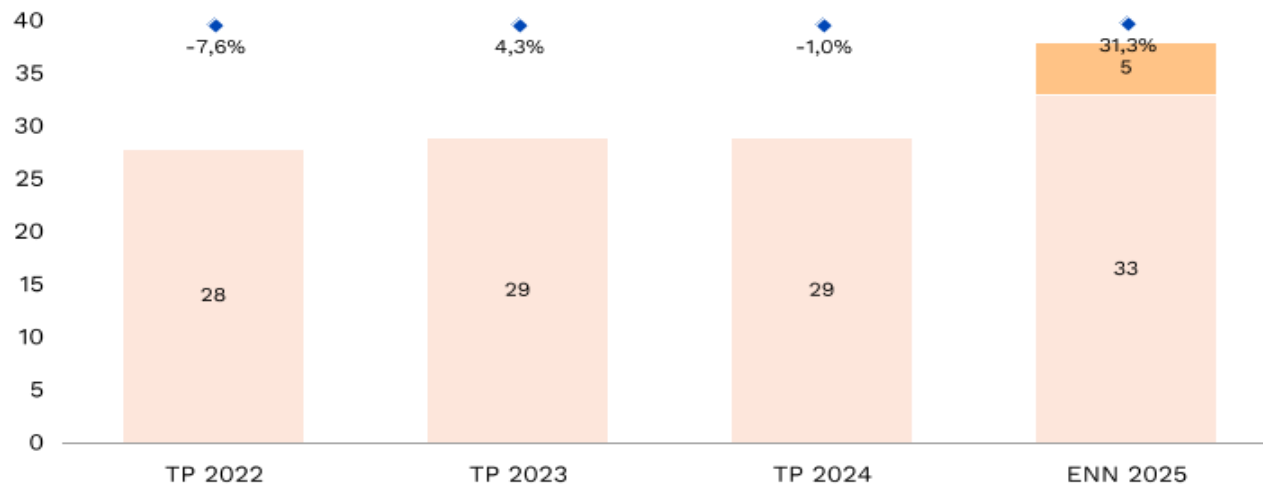
Kaupungin henkilöstömäärä helmikuussa 2025

# Työttömyysturva

TE-uudistus siirsi työvoimapalveluiden järjestämistä vastuun ja laajemman työttömyysetuuksien rahoitusvastuun kunnille vuoden 2025 alusta. Uudistuksen jälkeen kunnat osallistuvat työttömyysetuuden perusosan suuruiseen osaan rahoitukseen nykyistä varhaisemmassa vaiheessa. Kuntien rahoitusvastuuta työttömyysetuuksista laajennettiin koskemaan myös ansio- ja peruspäivärahaa. Työttömyysetuusmenojen laajeneva rahoitusvastuu korvattiin kunnille valtionosuuden lisäyksenä. Espoon vuoden 2025 valtionosuuksiin valtio lisäsi noin 9 milj. euroa kattamaan laajenevaa rahoitusvastuuta.

Työttömyysetuuksien talousarvio vuodelle 2025 on yhteensä 37,9 milj. euroa, josta työmarkkinatuki on 33,4 milj. euroa, peruspäiväraha 1,3 milj. euroa sekä ansiopäiväraha 3,2 milj. euroa. Työttömyysetuuksien ennustetaan toteutuvan talousarvion mukaisesti.

Työmarkkinatuki sekä osuus perus- ja ansiopäivärahasta - Milj. EUR





# Valtionosuusennuste

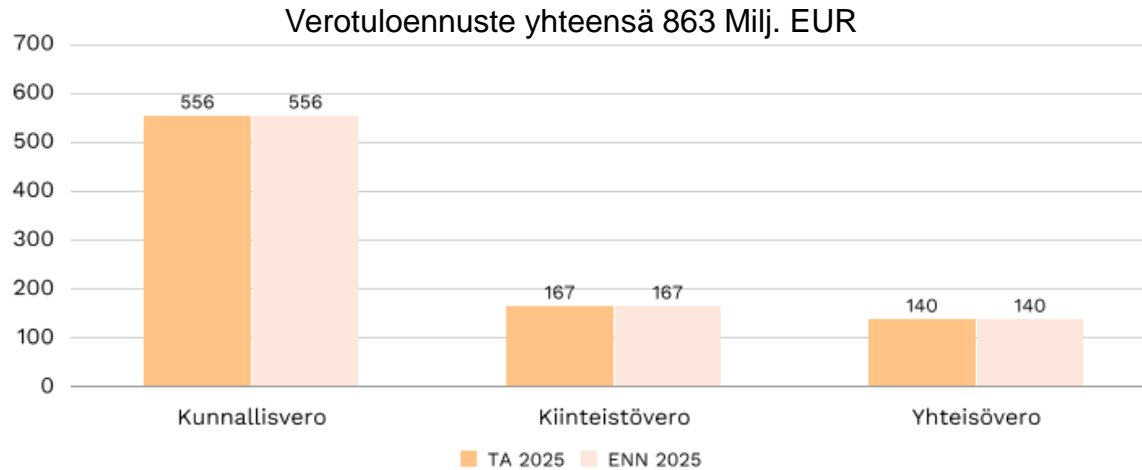
OKM:n valtionosuuden ennustetaan toteutuvan 5 milj. euroa talousarviossa ennakoitua suurempana. Ennuste perustuu joulukuussa saatuun lopulliseen rahoituspäätökseen. Perusopetuksen valmistavaan opetukseen sekä lukiokoulutukseen saatavan rahoituksen kasvu vuodesta 2024 toteutuu suurempana kuin talousarviossa ennakoitiin.

**+5 M€**

Ennustetta korotettu

Milj. EUR	TP 2024	TA 2025	ENN 2025
Kunnan peruspalvelujen valtionosuus	392	447	447
Josta: Sote muutosrajotin	116	116	116
Josta: Sote siirtymätasaus	40	40	40
Valtionosuuksien tasaus	-25	-24	-24
Veromenetysten kompensatio	31	23	23
Opetus- ja kulttuuritoimen rahoitus	-2	3	8
<b>Yhteensä</b>	<b>397</b>	<b>449</b>	<b>454</b>



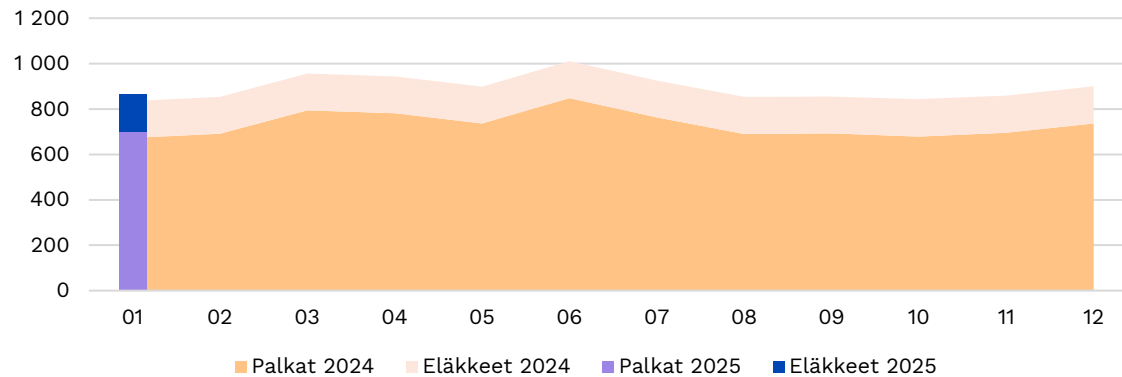


## Veroennuste talousarvion mukainen, tilityskehitystä seurataan

Verotulojen ennustetaan toteutuvan talousarvion mukaan. Alkuvuoden verotilitykset ovat olleet hiukan kk-ennustetta alhaisemmat mutta koko vuoden arvioidaan toteutuvan. Seurataan alkuvuoden toteutumista ja arvioidaan ennustetta seuraavien raporttien yhteydessä.

Kunnallisveron jako-osuudet tarkastettiin alkuvuodesta valmistuneen 2023 verotuksen sekä päivitettyjen ansiotulojen vuosimuutosprosenttien 2023–2024 mukaan. Espoon kunnallisveron jako-osuus vuodelle 2025 laski 0,0540→0,0524

2025 Ilmoitetut Palkat ja eläkkeet 864,7 Milj. EUR (+3,5%)



**+3,5 %**

Tulorekisteriin ilmoitettujen palkkojen ja eläkkeiden kasvu tammikuun lopussa

# Talouden tietoja tarkennetaan kevään aikana

Suhdanneriippuvaisten tuloerien, kuten maanmyyntitulojen, toteutumisessa on epävarmuutta. Vuoden ollessa näinkin alussa, pitäydytään vielä talousarvion mukaisissa ennusteissa.

Toimintakuluissa on maltillisia ylityspaineita, mutta vastaavasti joidenkin erien arvioidaan myös alittuvan. Kokonaisuutena kulut pysyvät vielä talousarvion mukaisina.

TEM ilmoitti maaliskuun lopussa korvaavansa työvoimapalveluiden järjestämisvastuun siirtoon liittyviä menoja, jotka ovat syntyneet valtion järjestämisvelvollisuuden aikana ja joiden maksaminen on siirtynyt kuntien vastuulle. Korvaukset eivät kuitenkaan ole täysimääräisiä ja tästä aiheutuu Espoolle arviolta 0,3 milj. euron ylityspaine. Muita ylityspaineita pystytään kattamaan mm säästyneistä henkilöstökustannuksista ja kohdentamalla työpanosta palveluihin, joissa vaikuttavuus suurinta.

Verotuloennusteissa on riskiä ja arvioiden mukaan ne tulisivat jäämään talousarviosta. Ennusteissa on ollut heiluvuutta, joten tässä vaiheessa verotulot ennustetaan toteutuvan suunnitellusti. Taloustilannetta ja erityisesti työttömyyden vaikutusta kertymiin seurataan ja pyritään ennakoimaan.

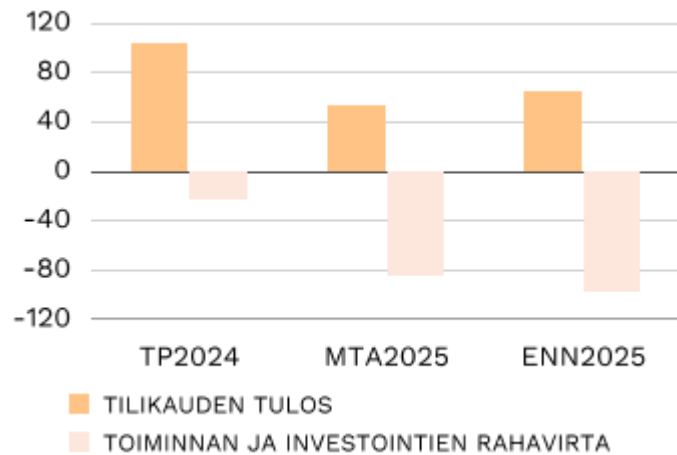
Tulosta tällä hetkellä nostattaa poistojen ja valtionosuuksien positiiviset ennusteet.

Milj. EUR	TP 2024	MTA 2025	ENN 2025	Poikkeama ENN-MTA	TOT	TOT
					Tammi- Helmi / 2024	Tammi- Helmi / 2025
Myyntituotot	46,2	41,3	41,6	0,3	5,0	4,1
Liiketoiminnan tuotot	-	0,0	0,0	0,0	-	-
Maksutuotot	95,2	92,4	93,4	1,0	9,7	11,3
Tuet ja avustukset	28,9	15,7	16,1	0,4	1,8	0,8
Vuokratuotot	63,2	64,9	65,0	0,1	7,8	7,8
Muut toimintatuotot	121,4	156,9	156,9	0,0	19,0	19,5
<b>TOIMINTATUOTOT ULKOISET</b>	<b>354,9</b>	<b>371,2</b>	<b>373,0</b>	<b>1,7</b>	<b>43,2</b>	<b>43,5</b>
Valmistus omaan käyttöön	9,0	10,9	10,9	0,0	0,6	0,0
Henkilöstökulut	-566,8	-616,1	-613,6	2,4	-86,6	-94,5
Pavelujen ostot	-480,1	-521,6	-523,9	-2,3	-71,4	-83,8
Aineet, Tarvikkeet ja tavarat	-59,1	-60,3	-60,3	0,0	-10,5	-7,6
Avustukset	-83,4	-103,9	-103,9	0,0	-12,8	-14,9
Vuokrat	-148,1	-145,3	-145,4	-0,1	-24,4	-24,7
Muut toimintakulut	-4,6	-8,4	-8,4	0,0	-0,2	-0,3
<b>TOIMINTAKULUT ULKOISET</b>	<b>-1 342,1</b>	<b>-1 455,5</b>	<b>-1 455,5</b>	<b>0,1</b>	<b>-205,8</b>	<b>-226,0</b>
Sisäinen myynti	380,3	380,3	379,1	-1,1	52,1	60,1
Sisäiset ostot	-380,5	-380,5	-379,4	1,1	-52,1	-60,1
Toimintatuotot yhteensä	744,1	762,4	763,0	0,6	95,9	103,6
Toimintakulut yhteensä	-1 722,6	-1 836,0	-1 834,8	1,2	-257,9	-286,1
<b>TOIMINTAKATE</b>	<b>-978,5</b>	<b>-1 073,6</b>	<b>-1 071,8</b>	<b>1,8</b>	<b>-162,0</b>	<b>-182,5</b>
Verotulot	829,1	863,0	863,0	0,0	157,5	150,8
Valtionosuudet	396,7	449,3	453,6	4,3	65,4	75,8
Rahoitustuotot ja kulut	59,7	26,4	26,4	0,0	6,2	3,3
<b>VUOSIKATE</b>	<b>306,9</b>	<b>265,1</b>	<b>271,2</b>	<b>6,1</b>	<b>67,1</b>	<b>47,4</b>
Poistot	-195,7	-211,0	-206,4	4,6	-32,3	-33,5
Arvonalentumiset	-6,3	-	-	-	-	-
Satunnaiset tuotot ja kulut	0,0	-	-	-	-0,2	-
<b>TILIKAUDEN TULOS</b>	<b>105,0</b>	<b>54,1</b>	<b>64,8</b>	<b>10,7</b>	<b>34,6</b>	<b>13,9</b>

# Tulos ja rahavirta

Toiminnan ja investointien toteutunut rahavirta on ollut tammi-helmikuussa 38 milj. euroa. Rahavirta on edellisvuotta 21 milj. euroa heikompi. Investointeja on kirjanpitoon kirjattu alkuvuodesta vielä vähäinen määrä.

Koko vuoden toiminnan ja investointien rahavirran ennustetaan olevan **97 milj. euroa negatiivinen** ja 12 milj. euroa talousarviota heikompi.



Milj. EUR	TP 2024	TA 2025	MTA 2025	ENN 2025	Poikkeama ENN-MTA	TOT Tammi- Helmi / 2024	TOT Tammi- Helmi / 2025
<b>Toimintatuotot ulkoiset yhteensä</b>	<b>354,9</b>	<b>371,2</b>	<b>371,2</b>	<b>373,0</b>	<b>1,7</b>	<b>43,2</b>	<b>43,5</b>
Valmistus omaan käyttöön	9,0	10,9	10,9	10,9	0,0	0,6	0,0
<b>Toimintakulut ulkoiset yhteensä</b>	<b>-1 342,1</b>	<b>-1 455,5</b>	<b>-1 455,5</b>	<b>-1 455,5</b>	<b>0,1</b>	<b>-205,8</b>	<b>-226,0</b>
Sisäiset myynnit	380,3	380,3	380,3	379,1	-1,1	52,1	60,1
Sisäiset ostot	-380,5	-380,5	-380,5	-379,4	1,1	-52,1	-60,1
<b>Toimintatuotot yhteensä</b>	<b>744,1</b>	<b>762,4</b>	<b>762,4</b>	<b>763,0</b>	<b>0,6</b>	<b>95,9</b>	<b>103,6</b>
<b>Toimintakulut yhteensä</b>	<b>-1 722,6</b>	<b>-1 836,0</b>	<b>-1 836,0</b>	<b>-1 834,8</b>	<b>1,2</b>	<b>-257,9</b>	<b>-286,1</b>
<b>TOIMINTAKATE</b>	<b>-978,5</b>	<b>-1 073,6</b>	<b>-1 073,6</b>	<b>-1 071,8</b>	<b>1,8</b>	<b>-162,0</b>	<b>-182,5</b>
<b>VUOSIKATE</b>	<b>306,9</b>	<b>265,1</b>	<b>265,1</b>	<b>271,2</b>	<b>6,1</b>	<b>67,1</b>	<b>47,4</b>
<b>TILIKAUDEN TULOS</b>	<b>105,0</b>	<b>54,1</b>	<b>54,1</b>	<b>64,8</b>	<b>10,7</b>	<b>34,6</b>	<b>13,9</b>
Investointimenot	-337,1	-355,3	-357,5	-375,7	-18,2	-8,1	-9,3
<b>TOIMINNAN JA INVESTOINTIEN RAHAVIRTA</b>	<b>-22,6</b>	<b>-82,9</b>	<b>-85,1</b>	<b>-97,2</b>	<b>-12,2</b>	<b>59,0</b>	<b>38,3</b>

# Investoinnit etenemässä – vuoden 2025 toteutusaikataulut vielä tarkentuvat

Koko vuoden investointiennusteessa on maanhankinnan ennustetta korotettu. Päätökset hankinnoista ja lisämäärärahasta tehdään valtuustossa erikseen Eri omaisuuserien investointien ennuste tarkentuu vuoden edetessä ja rakennushankkeiden aikataulujen tarkentuessa.



Investointeja ennustetaan toteutuvan

376 M€

Maanhankinnan ennustetta korotettu

21 M€

# Investoinnit etenevät

Alkuvuoden toteumatietoja ei kaikilta osin ole vielä kirjattu käyttöomaisuuskirjanpitoon ja toteumatiedot ovat vielä tammi-helmikuussa alhaiset.

Toimitilahankkeita edistetään talousarvion mukaan. Tapiolan uimahallin tavoitekustannuksen korottaminen sekä Tapiolan Stadionin hankesuunnitelma hyväksyttiin valtuustossa 24.3.2025. Espoonlahden uimahallin valtuusto palautti uudelleen valmisteluun siten, että käynnistetään välittömästi vaihtoehdoisen uudisrakennuksena toteutettavan uimahallin asemakaavoituksen kiirehtiminen siten, että valmistelun yhteydessä selvitetään vaihtoehdoisen sijainnin lisäksi hankkeen aikataulu, liikenneyhteydet, tontin alan riittävyys ja alustavat kustannukset. Mikäli Espoonlahden uimahalli menee pitkäaikaiseen käyttökieltoon (yli 9 kk) ennen vuoden 2027 loppua, käynnistetään hankesuunnitelman mukainen hanke välittömästi

ICT-investoinneissa on muutamia projektikohtaisia poikkeamia. Kokonaisuuden ennustetaan toteutuvan 0,8 milj. euroa talousarviota alhaisempana.

Maanhankintamääräraha on vuoden alussa käytetty tai sitouduttu käytettäväksi kauppojen ja sopimusten perusteella 4,6 milj. euroa. Valtuusto myönsi 24.2.2025 lisämäärärahaa 2,2 milj. euroa määräalan hankintaa varten Leppävaarassa ja Lintuvaarassa. Maankäyttösopimuksista toteutuu Lasihytin kaava-alueen hankintoja 4,3 milj. eurolla, Rusthollin kaava-alueen hankintoja 4,6 milj. eurolla, Keran kaava-alueen hankintoja 1,5 milj. eurolla ja muita hankintoja noin 1,8 milj. eurolla. Maata hankitaan ja esirakennetaan lisäksi Suurpellostä joiden rahoittaminen tulee myöhemmin ajankohtaiseksi.

Milj. EUR	MTA 2025	ENN 2025	Poikkeama ENN-MTA	TOT Tammi- Helmi / 2025
<b>TOIMITILARAKENTAMINEN</b>	<b>79,3</b>	<b>79,3</b>	<b>0,0</b>	<b>-</b>
Uudisrakentaminen	69,3	69,3	0,0	-
Perusparantaminen	10,0	10,0	0,0	-
<b>INFRARAKENTAMINEN</b>	<b>157,4</b>	<b>157,4</b>	<b>0,0</b>	<b>-</b>
Peruskaupungin hankkeet	110,1	110,1	0,0	-
Yksityisrahoitteiset hankkeet	30,0	30,0	0,0	-
Taseyksiköiden hankkeet	17,3	17,3	0,0	-
Suurpellon taseyksikkö	2,1	2,1	0,0	-
Tapiolan taseyksikkö	15,2	15,2	0,0	-
Urheilupuiston taseyksikkö	-	-	-	-
<b>MUUT INVESTOINNIT</b>	<b>120,8</b>	<b>139,1</b>	<b>18,2</b>	<b>9,3</b>
Liikuntapaikkojen perusparantaminen	1,4	1,4	0,0	-
Kuituverkkojen rakentaminen	0,5	0,5	0,0	-
Aineettomat investoinnit	10,4	9,6	-0,8	-
ICT-investoinnit	10,4	9,6	-0,8	-
Maa ja vesialueet	7,2	26,2	19,0	0,9
Koneet ja kalusto	10,6	10,6	0,0	-
Osakkeet ja sijoitukset	90,8	90,8	0,0	8,4
<b>Yhteensä</b>	<b>357,5</b>	<b>375,7</b>	<b>18,2</b>	<b>9,3</b>

# Valtuusto ja Konsernihallinto

## Toimintatuotot

Ulkoisesti rahoitettujen projektien tuloarviot ovat kasvaneet 0,2 milj. euroa.

Tietohallinnon sisäisten tuottojen ennustetaan laskevan 1,3 milj. euroa talousarvioon nähden toimintakulujen pienentymisen johdosta.

## Toimintakulut

Tasausmaksun (eläkekulu) suuruus on pienentynyt ennakkotiedosta ja alittuu 0,3 milj. euroa.

Tietohallinnossa keskeytetystä DigiOne-projektista aiheutuu 0,5 milj. euron alitus sekä HR- ja OmaEspoon ylläpitovarausten poistumisesta 0,8 milj. euron alitus talousarvioon nähden. HR- ja OmaEspoon varauksen poistuminen vähentää myös konsernihallinnon sisäisiä kuluja.

Ulkoisesti rahoitettujen projektien menoarviot ovat kasvaneet 0,2 milj. euroa uusien projektien ja tarkentuneiden suunnitelmien myötä.

## Toiminta

Kaupungin palvelutuotteiden projekti etenee aikataulussa. Projektiin tavoitteena on, että palvelutuotteita käytetään koko kaupunki-organisaatiossa aktiivisesti talouden ja toiminnan johtamisen sekä kehittämisen tukena. Palvelutuotteet helpottavat talouden johtamista parantamalla näkyvyyttä kustannusrakenteeseen.

ASKI-projektissa otetaan vuoden 2025 loppupuolella käyttöön uusi asiointin järjestelmä, joka tuo kuntalaisten käyttöön entistä paremmat ja tietoturvalliset mahdollisuudet etäasiointiin ja lisää itsepalvelun mahdollisuuksia. Uusi järjestelmä sujuvoittaa Espoon palveluneuvojen työtä sekä helpottaa ja tehostaa sisäisiä prosesseja. Se tarjoaa myös kattavan ja reaaliaikaisen raportoinnin, parantaen merkittävästi tiedolla johtamista.

Milj. EUR	TOT	MTA	ENN	Poikkeama
Valtuusto ja konsernihallinto ER	2024	2025	2025	ENN-MTA
Toimintatuotot	92	79	78	-1
Toimintakulut	-126	-138	-136	2
<b>TOIMINTAKATE</b>	<b>-34</b>	<b>-59</b>	<b>-58</b>	<b>1</b>

# 1,1 M€

Sitova toimintakate toteutuu talousarviota parempana

# Elinvoiman tulosalue

## Toimintatuotot

Elinvoiman toimintatulojen ennustetaan toteutuvan 1,1 milj. euroa talousarviota paremmin. Merkittävimmät tekijät ovat Kulttuurin nettobudjetoitujen yksiköiden lipputulujen, pääsymaksujen ja tilojen käyttökorvauksien ylitys 0,7 milj. euroa sekä työllisyyspalveluiden muutosturvakoulutuksen vaikutus 0,3 milj. euroa. Määräraha voidaan hakea takautuvasti työllisyysrahastosta. Elinkeinon vuokratuotot ylittävät talousarvion noin 0,1 milj. euroa startup-hautomolle myönnetyn tilankäyttöoikeuden vaikutuksesta.

Liikunnan toiminnassa ei ole vielä tässä vaiheessa vuotta tunnistettu poikkeamia suhteessa talousarvioon. Vuodelle 2025 tehty hintojen korotus on huomioitu talousarviossa, ja tulojen ennustetaan kertyvän suunnitelmien mukaisesti.

## Toimintakulut

Elinvoiman toimintamenojen ennustetaan ylittävän talousarvion 1,5 milj. euroa. Merkittävimmät tekijät ovat Kulttuuri nettobudjetoituissa yksiköissä asiantuntijapalveluiden ostot 0,7 milj. euroa sekä työllisyyden tulosityksikön 0,6 milj. euroa. Ylitys sisältää lakisääteiset hankintatarpeet, joilla palvelut voidaan toteuttaa vuoden aikana. Kotoutumiskoulutusten määrärahatarve on 4,4 milj. euroa josta noin 3,1 milj. euroa katetaan tulosityksikön muista koulutus- ja valmennuspalveluista. Rekrytointiviiveistä johtuen henkilöstökuluja ennustetaan säästyvän 0,7 milj. euroa. Elinkeinossa ylitystä 0,1 milj. euroa sisäisissä toimitilavuokrissa tilankäyttöoikeussopimuksen vaikutuksesta.

Liikunta ja elinvoiman yhteiset ennustetaan toteutuvan talousarvion mukaan. Liikunnassa lauha ja lumeton talvi on tuonut menopuolelle säästöä, joka tuo puskuria loppuvuoteen.

## Toiminta

Espoon ja Kauniaisten työllisyysalue aloitti toiminnan vuoden alusta. Palvelut Espoon ja Kauniaisten työnhakijoille ja alueen työnantajille ovat käynnistyneet vilkkaasti ja ilman suurempia häiriöitä. Työllisyyden tulosityksikön alkuvuosi on ollut kuitenkin ruuhkainen. Työnhakijoiden asiakaspalvelussa jonoja on saatu purettua työtä organisoimalla. Neuvontapalveluissa tilanne on edelleen ruuhkautunut puhelinpalveluissa sekä toimipisteissä. Haastavassa työmarkkinatilanteessa muutosneuvotteluilmoituksia on alkuvuoden aikana tullut runsaasti. Työnantajapalvelut ovat järjestäneet alkuvuoden aikana useita rekrytointitapahtumia, merkittävin tapahtuma nuorten kesätyörekrytointi.

Elinkeino-tulosityksikössä vuoden alussa voimaan astuneen kotoutumislain toimeenpano on käynnistynyt erittäin menestyksekkäästi.

Espoon kaupungin taiteen ja kulttuurin palveluiden hankinta lapsille ja ikäihmisille kilpailee Vuoden taidokkain hankinta -kilpailussa.

Leiki ja liiku -toimintaa laajennetaan vuonna 2025 osana kumppanuuksiin perustuvaa liikuntapaikkarakentamista, seurayhteistyötä ja varhaiskasvatuksen sekä peruskoulun ala-asteen kanssa käytävää lasten liikunnallisen elämäntavan edistämiseksi tehtävää yhteistyötä.

Milj. EUR	TOT 2024	MTA 2025	ENN 2025	Poikkeama ENN-MTA
Elinvoiman tulosalue				
Toimintatuotot	15	12	13	1
Toimintakulut	-178	-234	-235	-1
<b>TOIMINTAKATE</b>	<b>-163</b>	<b>-222</b>	<b>-222</b>	<b>0</b>

1,4 M  
Uimahallikäyntiä  
vuonna 2025



# Kasvun ja oppimisen toimiala

## Toimintatuotot

Kotikuntakorvaustulojen arvioidaan ylittävän talousarvion noin 0,3 milj. euroa. Nuorisopalveluissa talousarvion ylittävät erät: projektirahoitus ja AVI:ltä saatu toiminta-avustus, yht. 0,2 milj. euroa.

## Toimintakulut

Arvioidaan toteutuvan tässä vaiheessa talousarvion mukaisesti. Erityisen tarkasti seurataan kotikuntakorvausmenojen ja Suomenkielisen perusopetuksen menojen kehitystä. Sisäisten menojen ennustetta on päivitetty IT-kulujen osalta, DigiOne-järjestelmään tehdyt varaukset eivät toteudu.

## Toiminta

Varhaiskasvatuksen henkilöstötilanne jatkuu haastavana kuten myös kilpailu henkilöstöstä pääkaupunkiseudulla. Kunnallisen päiväkotitoiminnan lapsimäärä on kasvanut alkuvuodesta yli 200 lapsella. Kasvun lisäksi haasteena on useiden päiväkotien samanaikainen väistötarve päiväkotitilojen kiireellisten ja osin suunniteltujen korjaustoimien ajalle.

Perusopetuksessa oppimisen tuen uusi lainsäädäntö hyväksyttiin joulukuussa ja se astuu voimaan 1.8.2025. Uudet valtakunnalliset opetussuunnitelman perusteet julkaistiin helmikuussa. Tulosityksikössä on valmistauduttu tulevaan muutokseen. Oppilaiden tuen järjestämisen tapaa kehitetään. Aiheesta on pidetty seminaareja ja siitä on keskusteltu rehtoreiden kanssa.

Lukiolaisten oppimisen ja hyvinvoinnin tukeminen on ajankohtainen teema myös vuoden 2025 alussa. Espoon lukiopajatoimintaa esiteltiin Opetushallituksen LUKE-seminaarissa tammikuussa. Kuntakohtaiset opetussuunnitelman päivittäminen tuen uudistuksen osalta on käynnissä, ja osana päivitustyötä on järjestetty työpajoja kehittäjäopettajien, erityisopettajien ja rehtoreiden kanssa.

Nuorisopalveluissa Ohjaamotalo on järjestänyt kuusi kesätyönhakupajaa, joissa ollut yhteensä 93 nuorta. Nuorisopalvelut järjesti yhdessä Työllisyyspalvelujen kanssa Isossa Omenassa kesätyötapahtuman, jossa 1 500 nuorta kohtasi 30 työnantajaa.

Ruotsinkielisissä palveluissa valmistaudutaan lainsäädännöllisiin muutoksiin koskien lasten, oppilaiden ja opiskelijoiden saamaan tukeen.

Ruotsinkielisissä palveluissa varhaiskasvatuksen henkilöstön puute on edelleen akuutti.

Milj. EUR	TOT	MTA	ENN	Poikkeama
Kasvun ja oppimisen toimiala	2024	2025	2025	ENN-MTA
Toimintatuotot	54	45	45	0
Toimintakulut	-858	-880	-880	1
<b>TOIMINTAKATE</b>	<b>-804</b>	<b>-835</b>	<b>-834</b>	<b>1</b>

# 0,5 M€

Toimintatuotot ylittävät talousarvion

# 0,5 M€

Sisäiset menot alittavat talousarvion

# Kaupunkiympäristön toimiala (ilman nettoyksikköjä)

## Toimintatuotot

Toimintatuotoista 108 milj. euroa on joukkoliikenteen infrakorvaustuottoja. Maanmyyntituottojen tavoite on noin 32 milj. euroa ja tässä vaiheessa talousarviovuotta ennustetta ei ole vielä muutettu.

Kokonaisuudessa muiden tulosyksiköiden tuotot arvioidaan toteutuvan talousarvion mukaan.

## Toimintakulut

Toimintakuluista 228 milj. euroa on joukkoliikenteen kuluja. Talousarvion ennustetaan tässä vaiheessa kalenterivuotta toteutuvan.

## Toiminta

Kaupunginhallitus hyväksyi luontoviisas Espoo tiekartan -kohti luonnon kokonaisheikentyvyyttä.

Espoon reserviläisille varattiin alue Kulmakorvesta ampumaratakeskuksen suunnittelua varten.

Uusi rakentamislaki tuli voimaan 1.1.2025.

Milj. EUR	TOT	MTA	ENN	Poikkeama
Kaupunkiympäristö ilman nettositovia ER	2024	2025	2025	ENN-MTA
Toimintatuotot	227	235	235	0
Toimintakulut	-325	-337	-337	0
<b>TOIMINTAKATE</b>	<b>-99</b>	<b>-101</b>	<b>-101</b>	<b>0</b>

# 4,3 M€

Maanmyyntituottojen toteuma

# Tilapalvelut-liikelaitos

## Toimintatuotot

Toimintatuottojen ennustettu kasvu 0,2 milj. euroa johtuu aula- ja turvallisuus- palvelujen tarkistetusta sisäisestä laskutuksesta. Ulkoisten tuottojen ennustetaan toteutuvan talousarvion mukaisina.

## Toimintakulut

Toimintakulut arvioidaan toteutuvan talousarvion mukaisena. Henkilöstökustannusten ennustetta tarkennetaan mahdollisesti myöhemmin, kun näkymä kuluvan vuoden palkankorotuksista tarkentuu.

Tietohallintokustannusten ennuste on niukasti laskenut, mutta palvelutuotannon menoissa nähdään vastaava riski kustannusten nousulle kilpailutusten hintojen kasvun vuoksi.

## Toiminta

Kunnossapidon toiminnanohjausjärjestelmä (Voima) on käyttöön otettu ja kehittäminen jatkuu vielä kevään ajan.

Espoonlahden alueen siivouskilpailutuksen hankintapäätös on valmistelussa.

Yhteistoiminnallisen vuokrahankkeen hankinnan neuvottelumenettely on käynnissä.

Milj. EUR	TOT	MTA	ENN	Poikkeama
Tilapalvelut-liikelaitos	2024	2025	2025	ENN-MTA
Toimintatuotot	321	335	335	0
Toimintakulut	-213	-219	-219	0
<b>TOIMINTAKATE</b>	<b>109</b>	<b>116</b>	<b>116</b>	<b>0</b>
Rahoitustuotot ja -kulut	-30	-32	-32	0
<b>VUOSIKATE</b>	<b>78</b>	<b>84</b>	<b>84</b>	<b>0</b>
Poistot	-57	-58	-58	0
Arvon alentumiset	-1	-	-	-
<b>TILIKAUDEN TULOS</b>	<b>20</b>	<b>26</b>	<b>26</b>	<b>0</b>

# 26 M€

Ennuste tilikauden tulokseksi.

## Rahastot 2025: Värikäs vuoden aloitus

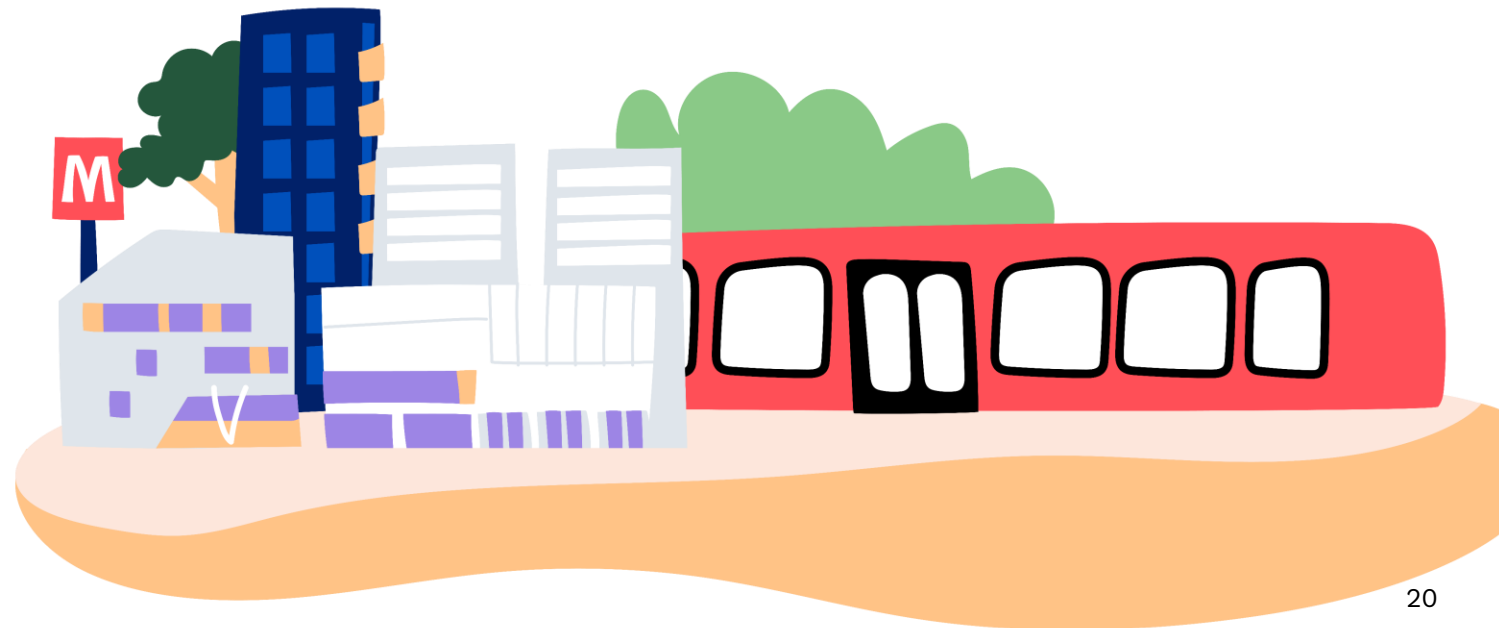
Vuosi alkoi melko nousuvoitteisesti Yhdysvaltain presidentinvaalien jälkimainingeissa. Usein vaaliepävarmuuden poistuessa markkinat ottavat uuden presidentin vastaan nousuvoitteisesti. Niin tapahtui tälläkin kertaa. Trump on lähtenyt toteuttamaan vaalilupauksiaan ennätystahtiin ja neuvottelutyylillä ollessa melko aggressiivinen ja ennalta arvaamaton, on sijoitusmarkkinat alkaneet reagoimaan epävarmuuteen negatiivisesti. Talouskasvu on kuitenkin vielä positiivista Yhdysvalloissa ja tältä osin ei nähdä taantumien pelkoa, mutta kasvukuvaa on jouduttu hieman arvioimaan uudelleen. Toisaalta Euroopan talouskasvuennustetta on hieman nostettu mm. Saksan miettiessä kovan velkakurin höllentämistä. Sijoitusmarkkinat ohjailee tällä hetkellä epävarmuus sekä geo- ja talouspolitiikka, joten arvomuutokset voivat olla lähikuukausina nopeita kunnes poliittinen tilanne hieman rauhoittuu.

Espoo rahastojen tuotot olivat helmikuun loppuun vaihdelleet 1,0 % ja 2,0 % välillä (markkina-arvoin).

Erityiskatteisten rahastojen tuottojenvaihtelu voi olla erityisen suurta, joten ne arvioidaan talousarvioon varovasti. Kaupungin sijoitukset tulee arvostaa hankintahintaan ja tästä johtuen sijoitusten arvonnousuja ei kirjata kirjanpitoon ennen niiden realisoitumista.

+17,9 M€

Rahastosijoitusten markkina-arvojen muutos helmikuun loppuun



# Kassa ja lainakannan kehitysarvio

Espoon kassatilanne on hyvällä tasolla

Konsernitilin saldo oli 437,9 milj. euroa, josta oli sijoitettuna lyhyen koron rahastoihin 316,1 milj. euroa.

Espoon kassasijoitukset ovat tuottaneet vuoden alusta noin 0,7 % eli 2,3 milj. euroa.

Emon kassa oli 316,5 milj. euroa, (josta sulkutilillä 4,6 milj. euroa kolmen paloasemakiinteistön kauppaan liittyen) ja tyttärien kassa 121,4 milj. euroa.

Pitkäaikaisten lainojen määrä pienenee lyhennysten verran.

Vuoden 2025 aikana ennustetaan lainojen lyhennysten olevan 52,9 milj. euroa.

Vuoden 2025 lainanottovaltuus on 108 milj. euroa.

Kaupungin lainasalkusta (786 milj. euroa) on kiinteäkorkoista lainaa 73,28 % ja kesikorko on 1,21 %.

Konsernitilin saldo

437,9 M€

Kassasijoitusten tuotto (EUR)

2,3 M€

Lainojen lyhennykset (ENN 2025)

52,9 M€



**ESPOO**  
**ESBO**