



Espoon kaupunki
Ympäristö- ja rakennuslauta-
kunta 20.3.2025

Maa-aineslupapäätöksen liite
dnro 3248/11.01.00/2024

Asia

Päätös Rudus Oy:n esittämästä maa-aineslain (555/1981) 4 §:n mukaisesta hakemuksesta, joka koskee kallion louhintaa Takapellossa Espoon Kulmakorven alueella. Maa-aineslupapäätös sisältää myös maa-aineslain 21 §:ssä tarkoitetun ratkaisun päätöksen noudattamisesta muutoksenhausta huolimatta.

Hakija

Rudus Oy, Espoon kaupungin valtakirjalla
Karvaamokuja 2a
00380 Helsinki
Y-tunnus 1628390-6

Ottamisalueen kiinteistö- ja sijaintitiedot

Espoon Takapellon louhinta- ja murskausalue, osa-alue VI
Kulmakorventie, Espoo
Espoonkartanon kylä
Louhinta sijoittuu osille Espoon kaupungin omistamia kiinteistöjä:
49-408-1-415 Kartanonmetsä
49-408-1-53 Svartbäck

Maa-aineslupaa haetaan 31.12.2028 asti meneillään olevan louhinnan loppuun saattamiseksi. Louhittavan alueen pinta-ala on 8,1 ha ja ottomäärä 1,23 milj. m³ltr (kiintoteoreettinen kuutiomäärä).

Louhinta-alueen koillispuolella yli kilometrin etäisyydellä on Turun moottoritie ja luoteessa yli kilometrin päässä sijaitsee HSY:n Ämmäsuon ekoteollisuuskeskus.

Lupaviranomaisen toimivalta

Maa-aineslain (555/1981) 7 §:n mukaan maa-ainesten ottamista koskevan lupa-asian ratkaisee kunnan ympäristönsuojeluviranomainen, joka Espoossa on ympäristö- ja rakennuslautakunta.

Asian vireille tulo

Hakemus on tullut vireille 1.10.2024. Hakemusta on täydennetty 18.10.2024.

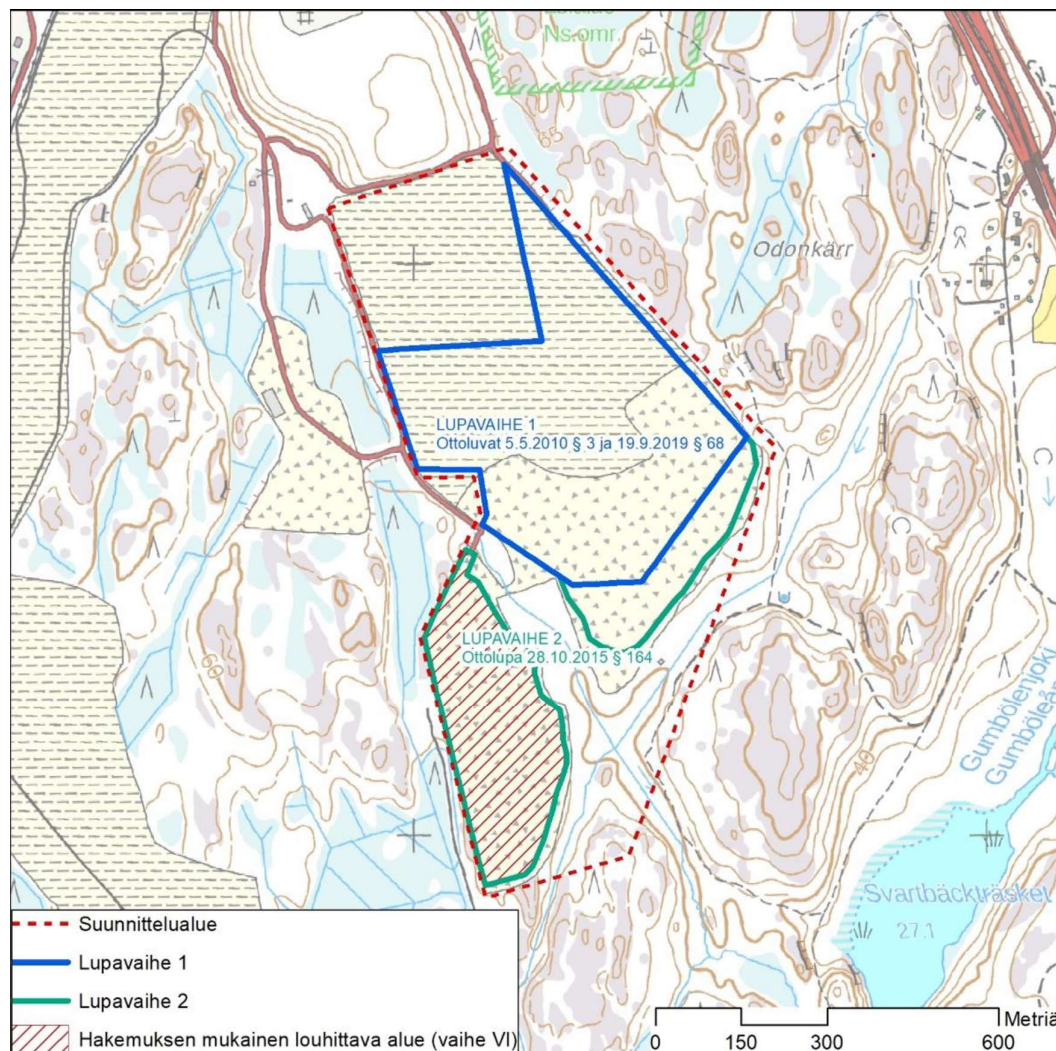
Ympäristövaikutusten arviointi

Takapellon alueen louhintojen ja ylijäämämassojen ympäristövaikutuksia on arvioitu Kulmakorven alueen puhtaiden ylijäämämassojen läjitystä sekä maa-ainesten ottoa koskevassa ympäristövaikutusten arviointimenettelyssä. Siinä tarkasteltiin erillisten läjitysalueiden käyttöä tai keskitettyä läjitysratkaisua. Arviointi koski pinta-alaltaan 207 hehtaarin aluetta. Keskitetyn ratkaisun lähtökohtana on Kulmakorven alueen syventäminen louhimalla ja näin puhtaiden ylijäämämassojen läjitystilavuuden lisääminen. Ympäristövaikutusten arviointiselostus valmistui tammikuussa 2009.

Lupatilanne

Maa-aineslupa

Takapellossa on louhittu kalliota 2000-luvun alkupuolelta asti ja sinne on myönnetty useita lupia. Kuvassa 1 on esitetty Takapellon alueen eri lupavaiheet ja aiemmat maa-ainesluvut.



Kuva 1. Takapellon alueen lupavaiheet ja aiemmat maa-ainesluvut. Nyt haetaan uutta maa-aineslupaa lupavaiheen 2 ottovaiheelle VI, joka on merkitty poikkiaisella rasterilla.

Alueella on nykyisin voimassa Espoon kaupunkisuunnittelulautakunnan 28.10.2015 § 164 Rudus Oy:lle myöntämä maa-aineslupa lupavaiheelle 2. Lupa on voimassa 14.10.2025 asti. Nyt haetaan uutta maa-aineslupaa lupavaiheen 2 viimeiselle ottovaiheelle VI. Rudus Oy hakee lupaa 31.12.2028 saakka, koska louhintaa ei ehditä saada loppuun kuluvana lupakautena.

Ympäristölupa

Nykyisin alueella on Espoon ympäristölautakunnan Rudus Oy:lle 22.10.2015 § 86 myöntämä toistaiseksi voimassa oleva ympäristölupa kallion louhintaan sekä kiven ja ylijäämälouheen murskaukseen.

Maa-aineslupahakemuksen ja ottamissuunnitelman sisältö

Takapellon louhinta-alueen ja maankaatopaikan suunnittelualue on ollut kokonaisuudessaan pinta-alaltaan 57 ha ja louhintaa tehdään kaikkiaan noin 41 hehtaarin kokoisella alueella. Louhinta on jo päättynyt edeltävissä vaiheissa (I-V) ja maantäyttötoiminta on käynnissä näillä alueilla.

Tämä maa-aineslupahakemus koskee viimeistä vaihetta VI, joka sijoittuu Takapellon eteläosaan. Vaiheen VI mukainen ottamisalue on pinta-alaltaan 9,6 hehtaaria ja siihen sisältyvät kaikki ottamistoimintaan liittyvät toiminnot. Varsinainen louhittava alue on 8,1 ha. Louhinta on alueella alkanut vuonna 2019 ja alueen eteläosa on jo louhittu lopulliseen tasoon (kuva 2). Alkuperäisen suunnitelman mukaan vaiheessa VI on 2,1 milj. m³tr louhittavaa kalliota. Vuoden 2023 lopussa tästä määrästä oli vielä louhimatta noin 1,23 milj. m³tr eli noin 3,3 milj. tonnia. Lopullinen louhintataso on +23...+26 (N2000).

Louhintaa ja murskausta jatketaan alueella samoilla periaatteilla kuin tähän asti. Louhinta etenee järjestelmällisesti etelästä pohjoiseen. Louhintatasot ovat samat kuin alkuperäisessä suunnitelmassa ja maa-ainesluvassa (+23...+26). Louhinta tehdään miltei pystysuorina kallioleikkauksina yhdessä tai kahdessa kerroksessa. Pintamaat on jo poistettu koko louhittavalta alueelta jo aiemmin, ja niitä on varastoituna ottamisalueen reunoilla. Tukitoiminnot sijoittuvat jatkossakin suunnittelualueen länsipuolelle jo rakennetulle tukitoiminta-alueelle, eikä uusia tukitoiminta-alueita tulla rakentamaan.

Alueen jälkihoitotoimenpiteet

Hakemuksen mukainen louhinta-alue tullaan täyttämään muualta tuoduilla puhtailla maa-aineksilla. Tälle Takapellon maankaatopaikalle Espoon kaupungilla on Etelä-Suomen aluehallintoviraston 14.7.2011 myöntämä ympäristölupa, ja sille on laadittu täyttömäen rakennussuunnitelma. Täyttömäki tullaan maisemoimaan maankaatopaikan ympäristöluvan määräysten mukaisesti. Maa-ainesten ottotoimintaan liittyen ei siten ole tarpeen tehdä maisemointitoimenpiteitä.

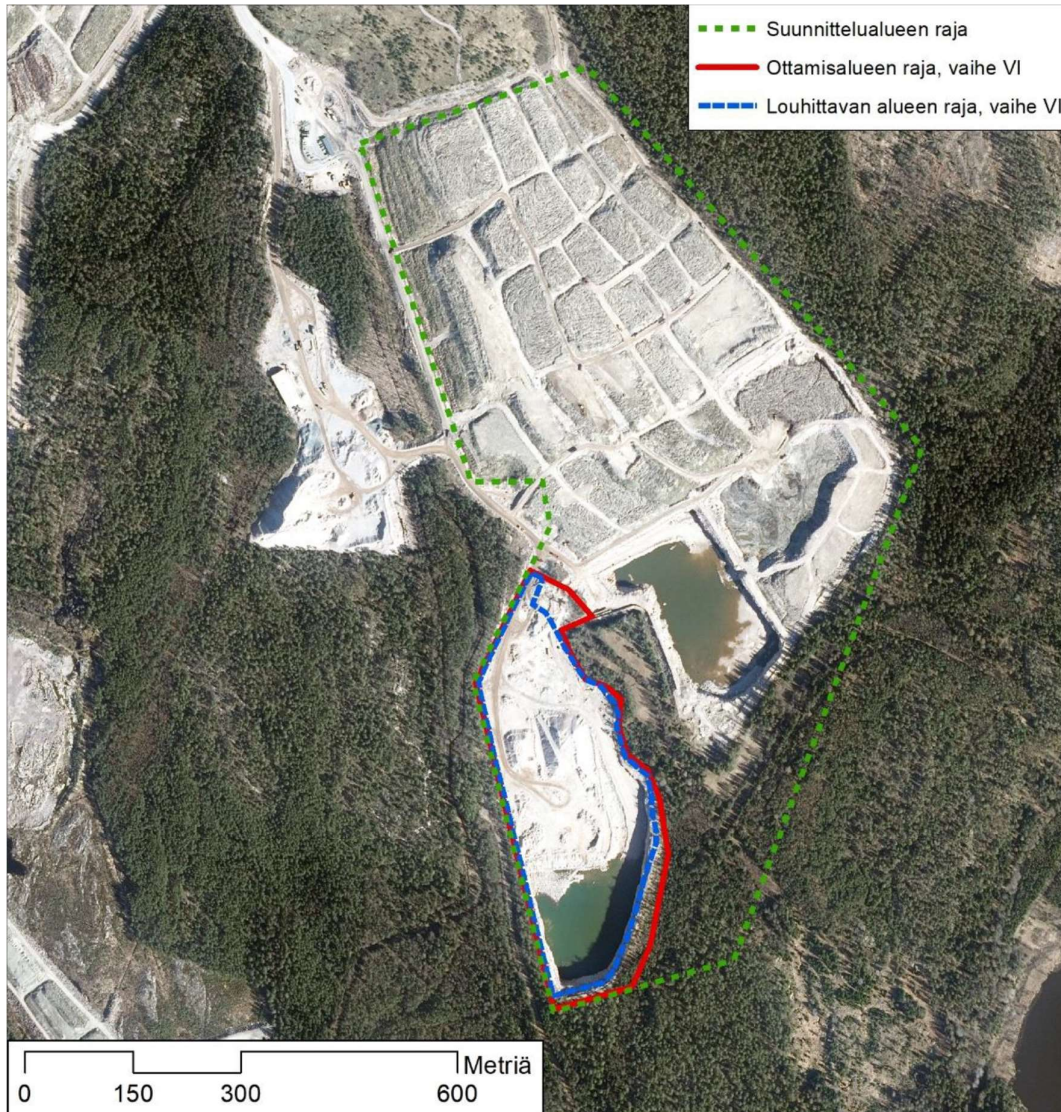
Ympäristötiedot

Asutus

Alkuperäisen maa-aineslupan myöntämisen jälkeen ottamisalueen vaikutusalueelle ei ole tullut uutta asutusta. Vaiheen VI alueelta lähin asutus sijaitsee alueen kaakkois-, itä- ja koillispuolella noin 900 m etäisyydellä. Etelä-, lounais- ja länsipuoliselle asutukselle on yli 1,2 km etäisyys.

Luonto- ja maisema

Ottamisalue on kokonaisuudessaan avoinna olevaa louhosaluetta, eikä siinä ole kasvillisuutta tai luontoarvoa eikä maisema-arvoa.



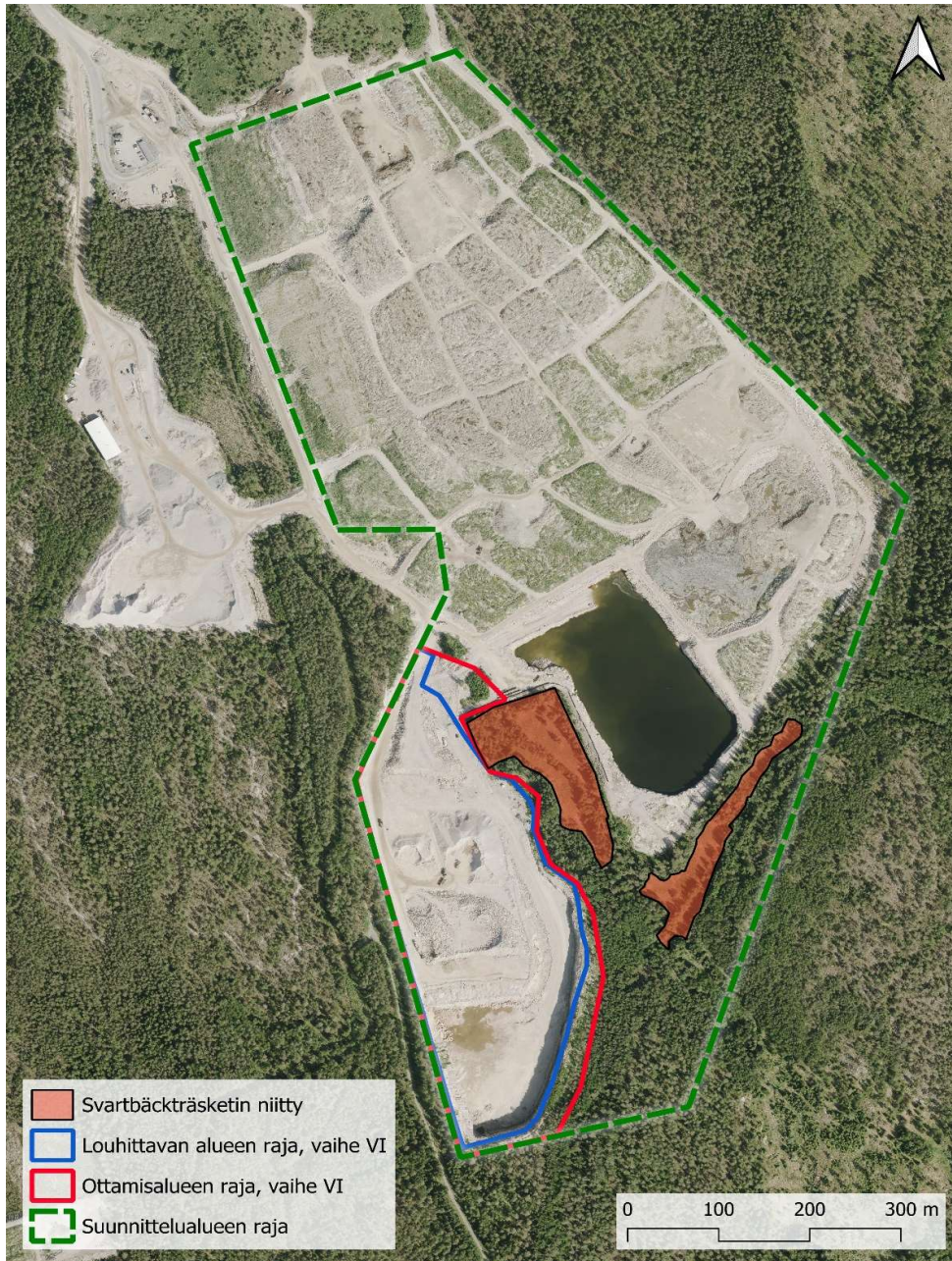
Kuva 2. Maa-aineslupahakemuksen mukainen ottamisalue punaisella rajattuna ilmakuvassa vuodelta 2023.

Svartbäckträsketin perinneniitty

Ottamisalueen itäpuolella on Svartbäckträsketin perinneniitty (kuva 3). Alueella on aiemmin tavattu suojeltua kirjojerkkoperhosta. Kesällä 2014 tehdyn selvityksen mukaan yhtään kirjojerkkoperhosta ei maastokäyntien aikana havaittu. Luontokartoittaja totesi tuolloin, että Svartbäckträsketin perinneniityt eivät sovellu kirjojerkkoperhosen varsinaiseksi lisääntymisalueeksi, mutta ne soveltuvat sinänsä lajin aikuisten ruokailualueeksi, jos laji vain esiintyy lähialueella. Selvityksessä todettiin lisäksi, että luultavasti edellisen perhoskartoituksen jälkeen alueella tehdyt hakkuualueet olivat kasvaneet jo liikaa umpeen eikä perhosille enää ole ollut riittävästi soveliaista

lisääntymisaluetta. Alueella ei ole tehty uusia kirjoverkkoperhosselvityksiä. Varsinaisella ottamisalueella ei kirjoverkkoperhosia esiinny, sillä alueella ei ole maapeitettä eikä kasvillisuutta.

Aiemman maa-ainesluvan määräysten mukaisesti on jo rakennettu suoja-aita niittyalueen pohjoispuolelle, eikä uusia toimia tähän liittyen ole tarpeen tehdä (kuva 4). Espoon ympäristö- ja rakennusvalvontakeskuksen ympäristönsuojelu on koordinoitunut alueen niittämistä kesäisin.



Kuva 3. Svartbäckträsketin perinenniityn sijainti Takapellossa Kulmakorvessa.



Kuva 4. Svartbäckträsketin perinneniityn pohjoispuolelle rakennettua aitaa.

Hulevedet ja niiden käsittely

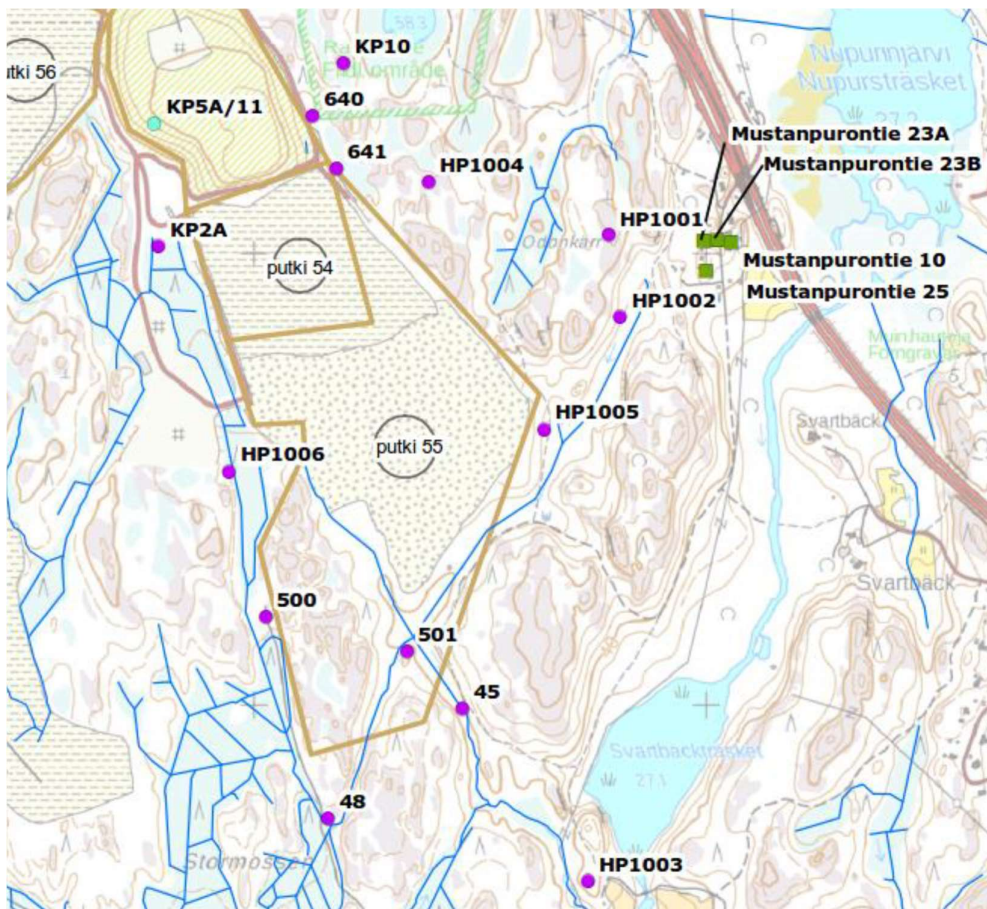
Ottamisaalueen länsipuolelle on kaivettu oja, johon sekä lupavaiheen 1 että lupavaiheen 2 hulevedet on ohjattu ja ohjataan jatkossakin, eikä uusia vesienohjausjärjestelyjä ole tarpeen rakentaa. Vaiheen VI vedet kerääntyvät louhoksen eteläosaan vesien keräyspisteeseen, josta ne pumpataan ylös ja ohjataan edellä mainittuun ojaan. Ojassa vedet kulkeutuvat Peringinojaan ja edelleen Mankinjokeen.

Ämmässuon - Kulmakorven alueen vesien yhteistarkkailuohjelma

Rudus Oy:n Takapellon louhinta-alue kuuluu Ämmässuon - Kulmakorven alueen vesien yhteistarkkailuohjelmaan, jota Uudenmaan ELY-keskus koordinoi. Tarkkailuohjelmaan kuuluu myös muita alueen lupavelvollisia laitoksia. Takapellon ympäristössä on useita pohjaveden ja pintaveden tarkkailupisteitä.

Pohjavesi

Hakemusalue ei sijaitse luokitellulla pohjavesialueella. Alueen pohjavesien yleinen päävirtaussuunta on pohjoisesta etelään. Kuvassa 5 on esitetty alueen pohjaveden havaintoputket, joiden avulla tarkkaillaan toimintojen pohjavesivaikutuksia.



Kuva 5. Kartassa näkyy Takapellon alueen ympäristössä sijaitsevat pohjaveden (ympyrä) ja kaivovesien (neliö) tarkkailupisteet. Putket 54 ja 55 ovat alueelle läjitettävän maa-aineksen sisäisen veden tarkkailupisteitä.

Tarkkailun perusteella pohjaveden havaintopisteessä 501, joka sijaitsee Takapellon alueen eteläpuolella, on sinkin ja bariumin pitoisuudet olleet koholla vuodesta 2012 lähtien. Lisäksi putkissa 48 ja 45 on todettu kohonneita bariumin pitoisuuksia sekä vuosista 2021–2022 lähtien myös kohonneita alumiinin ja raudan pitoisuuksia. Muiden analysoitujen parametrien osalta havaintopisteissä ei ole todettu merkittävästi poikkeavia pitoisuuksia lukuun ottamatta yksittäisiä kohonneita kemiallisen hapenkulutuksen pitoisuuksia. Pohjaveden pinnankorkeudet ovat olleet aiempaa alempana putkissa 48 ja 501 syksystä 2022 lähtien. Muutokset pohjaveden pinnankorkeuksissa edellä mainituissa putkissa voivat ainakin osittain johtua louhimisesta, sillä syvennyslouhinta on alueella VI käynnistynyt vuonna 2021. Pohjavedenpinta tulee palautumaan, kun louhos täytetään ylijäämämailla.

Kulmakorven ja Takapellon alueen toimintojen mahdollisia vaikutuksia yksityiskaivoihin tarkkaillaan Takapellon itäpuolella sijaitsevilla Mustanpurontien kaivoista. Tarkkailuun on vuonna 2023 lisätty myös kauempana pohjoisessa kaksi Arkiniitynportin alueella sijaitsevaa yksityiskaivoa. Tarkkailussa Mustanpurontien kaivoissa on todettu mm. bakteereja ja kohonneita sameusarvoja sekä yksittäisiä kohonneita ammoniumtyypen pitoisuuksia. Kohonneet arvot ja pitoisuudet voivat ainakin osittain johtua kaivojen vähäisestä käytöstä ja huonosta kunnosta. Yhdessä kaivoista on

todettu myös kohonneita kloridipitoisuuksia. Muilta osin kaivoissa ei ole havaittu mahdollista toimintojen vaikutusta.

Toimintojen mahdollisia vaikutuksia Mustanpurontien yksityiskaivoihin selvitettiin erikseen vuosina 2015 ja 2016. Selvityksissä on todettu, että räjäytysten tai tärinän aiheuttamat muutokset maa- tai kallioperässä tai mahdolliset vaikutukset kiinteistöjen säiliöihin, kaivoihin tai putkistoihin eivät ole syynä bakteereiden esiintymiseen Mustanpurontien kaivoissa.

Pintavesi

Takapellon alueen pintavesivaikutuksia tarkkaillaan useista havaintopisteistä. Kuvassa 6 on esitetty Mankinjoen kautta laskevien pintavesien tarkkailupisteet.

Takapellon louhinta- ja maanläjitysalueen vedet johdetaan tarkkailupisteiden TMS ja J1a/2017 (alueet I-V) ja RTK (alue IV) kautta Peringinojaan, joka laskee etelässä Mankinjokeen. Kuormitus ilmenee pisteissä kohonneiden suolojen pitoisuuksina ja sähkönjohtavuuksina. Pisteiden J1a/2017 ja TMS vesien laatu muistuttaa paljon toisiaan. Alueiden I-V louhinta loppui vuonna 2022, ja pisteiden typpi- ja bariumpitoisuudet lähtivät laskuun. Vuonna 2023 alueilla I-V ei tehty lainkaan louhintaa ja murskausta, ja typen pitoisuudet laskivat edelleen pisteellä TMS. Bariumia esiintyy aiempien vuosien ja muiden tarkkailupisteiden tulosten perusteella alueen maaperässä.

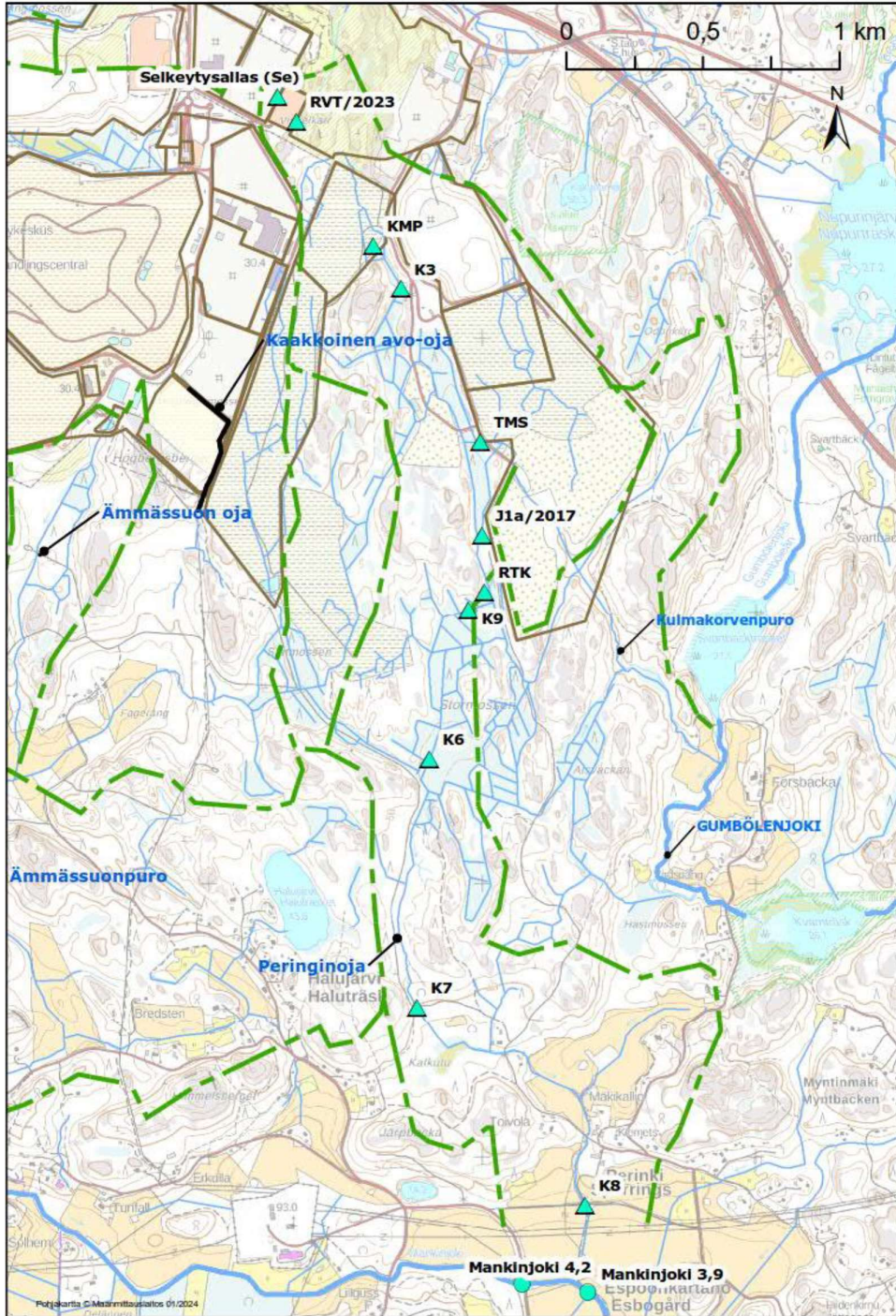
Pisteen J1a/2017 virtaama on ollut noin 30 % Kulmakorven alueen vedet kokoavan pisteen K9 virtaamasta, joten Takapellon alueen ainekuormitus on melko merkittävää. Pisteen kautta kulkevien vesien vaikutusten arvioidaan ulottuvan Peringinojaan saakka, mutta ei Mankinjokeen asti. Kuormituksesta vain osa johtuu suoraan louhinnasta, sillä muu osa kuormituksesta on peräisin maankaatopaikkatoiminnoista ja muista alueen toiminnoista.

Kakarlammen tarkkailu

Kakarlammen luonnonsuojelualue sijaitsee yli kilometrin etäisyydellä Takapellon louhinta-alueen pohjoispuolella Nupurintien läheisyydessä. Lampi on erämainen umpeenkasvulampi, jota ympäröi luonnontilainen suokalliometsämaasto.

Kakarlammen jatkuvatoimista vedenpinnan mittausta on tehty Takapellon louhintatoimintojen alusta asti. Lähimmillään louhinnan alkuvaiheessa matkaa Kakarlampeen oli noin 300 m. Lammen vedenpinnan tasossa ei ole esiintynyt muuta kuin vähäistä luontaista vaihtelua. Kakarlammen pinnankorkeus on vaihdellut tarkkailujaksolla 4/2017–6/2024 enimmillään noin 57 cm. Vuorokausikeskilämpötiloissa ei havaita selvää suuntausta, mutta vuosikeskiarvoina tarkasteltuna lämpötilan suuntaus on lievästi nouseva. Tällä hetkellä pohjaveden pinnankorkeudet ja niiden vaihtelut eivät aiheuta tarvetta lisäselvityksille.

Vaikutuksia lammen vedenpintaan ei louhintatoiminnasta johtuen ole muodostunut. Vaiheessa VI louhinta on jo huomattavan kaukana lammesta, ja välissä on lisäksi pääosin savella täytetty maankaatopaikka. Vaiheessa VI tehtävän louhinnan ei arvioida voivan aiheuttaa vaikutuksia Kakarlammen vedenpintaan. Louhinta-alue ei myöskään sijaitse Kakarlammen valuma-alueella. Tämän perusteella Rudus Oy esittää, että lammen pinnantarkkailuvelvoite poistetaan uudesta maa-ainesluvasta. Kyseinen tarkkailuvelvoite on myös ympäristöluvassa, joten tarkkailua jatketaan kuitenkin toistaiseksi.



Kuva 6. Mankinjoen kautta laskevat pintavesien tarkkailupisteet.

Aloituslupahakemus muutoksenhausta huolimatta

Toiminnalle haetaan maa-aineslain 21 §:n mukaista aloituslupaa mahdollisesta muutoksenhausta huolimatta. Alueelle on jo aiemmin myönnetty maa-aineslupa eikä uuden lupahakemuksen mukainen toiminta tai sen rajaukset poikkea aiemmin myönnetystä luvasta. Hakemuksen

mukainen louhinta-alue on kokonaisuudessaan jo avoinna olevaa louhosaluetta, sillä osin alue on louhittu lopulliseen tasoon ja muilta osin alueella on tehty tasauslouhintaa.

Louhinnan jatkuminen keskeytyksettä on välttämätöntä, sillä Espoon kaupungin maankaatopaikkatoiminta edellyttää alueen louhimista rakennussuunnitelman mukaisesti. Rudus Oy:n ja Espoon kaupungin välinen sopimusaika kalliokiviainesten otto-oikeuden luovuttamiselle ja siihen liittyville toiminnoille on voimassa 31.12.2028 saakka. Louhinnan ollessa suhteellisen hidas prosessi ylimääräiset keskeytykset ovat kriittisiä suunnitellussa aikataulussa pysymiselle. Takapellon maankaatopaikka on alueena välttämätön Espoon rakennustoiminnan näkökulmasta, sillä rakentamisen yhteydessä muodostuu vuosittain suuria määriä ylijäämämaita, joita ei voida muilla tavoin hyödyntää. Takapeltoa korvaavaa maankaatopaikka-aluetta ei tällä hetkellä ole. Aloitustilavuuden määräksi ehdotetaan 10 000 euroa.

Kaavoitus

Alueella on voimassa Espoon pohjois- ja keskiosien yleiskaava, jossa kyseinen hankealue on osoitettu kuuluvaksi erityisalueeksi E. Kulmakorven alue on kaavamääräysten mukaan tarkoitettu maa-ainestoinnalle, yhdyskuntatekniselle huollolle, moottori-, ampuma- ja muille urheilutoiminnoille sekä virkistykselle ja aurinkoenergian tuotannolle. Alueella muiden toimintojen suunnittelussa on kiinnitettävä kaavamääräyksen mukaan huomiota kiviainesten oton ja ylijäämämassojen sijoittamisen edellytysten säilymiseen.

Alueella on vireillä koko Espoon kattava yleiskaava (Espoo 2060 yleiskaava). Tässä yleiskaavassa ei alueen maankäyttöön ole esitetty muutoksia.

Lupahakemuksen käsittely

Hakemuksesta tiedottaminen

Hankkeen vireillä olosta on kuulutettu maa-aineslain 13 §:n mukaisesti Espoon kaupungin verkkosivuilla 30.10. - 9.12.2024. Hakemusasiakirjat olivat nähtävillä Espoon kaupungin verkkosivuilla.

Lausunto pyydettiin Espoon kaupungin kaupunkisuunnittelukeskukselta. Uudenmaan elinkeino-, liikenne- ja ympäristökeskukselle (Uudenmaan ELY-keskus) varattiin mahdollisuus lausunnon antamiseen. Hankkeen johdosta on lisäksi kuultu kirjeellä tai sähköpostitse seitsemää naapurikiinteistön omistajaa tai yhteisöä.

Hakemuksesta jätettiin yksi mielipide.

Lausunnot

Uudenmaan ELY-keskus ei pitänyt tarpeellisena antaa lausuntoa lupahakemuksesta (sähköposti 24.10.2024).

Espoon kaupunkisuunnittelukeskus toteaa 5.12.2024 antamassaan lausunnossa, että mikäli noudetaan mitä 28.10.2015 Rudus Oy:lle myönnettyssä maa-ainesluvassa lupaehtoina määrätään, ei esitetty maa-ainesten ottamisen jatkaminen Takapellon lupavaiheen 2 alueella VI aiheuta

merkittävien luonnon kauneusarvojen tai erikoisten luonnonesiintymien tuhoutumista eikä sillä ole huomattavia tai laajalle ulottuvia vahingollisia muutosvaikutuksia luonnonolosuhteisiin.

Esitetty maa-ainesten ottamisen jatkaminen ei vaaranna tärkeän tai muun vedenhankintakäyttöön soveltuvan pohjaveden tai muun vedenhankintakäyttöön soveltuvan pohjavesialueen veden laatua tai antoisuutta.

Maa-ainesten ottamistoiminta on voimassa olevan Espoon pohjois- ja keskiosien yleiskaavan mukaista eikä se turmele kaupunki- tai maisemakuvaa.

Mielipide

Kiinteistön omistaja Mustanpurontieltä ilmoitti sähköpostitse 9.11.2024, että hänen kiinteistöllään on porakaivo, jonka hän toivoi pääsevän mukaan alueen vesien yhteistarkkailuohjelmaan. Kaivon vettä käytetään peseytymiseen ja ruoanlaittoon. Hän toivoi, että näyte kaivovedestä otetaan mahdollisimman pian ja siitä eteenpäin säännöllisin väliajoin.

Tarkastus

Alueella tehtiin tarkastus 5.12.2024. Tarkastuksesta laadittu pöytäkirja on liitetty asiakirjoihin.

Hakijan vastine

Hakijaa kuultiin lausunnosta ja mielipiteestä 7.1.2025 sähköpostitse. Hakija on antanut vastineen 16.1.2025.

Rudus Oy yhtyy kaupunkisuunnittelukeskuksen näkemyksiin eikä näe tarvetta antaa vastinettaan lausunnosta.

Rudus Oy vastaa annettuun mielipiteeseen, että kaikki Mustanpurontien varrella sijaitsevat kiinteistöt eivät kuulu alueella toteutettavan yhteistarkkailun piiriin. Tarkkailuun on valittu sellaiset Mustanpurontien kaivot, joista näytteenotto tarjoaa riittävät tiedot luotettavaan arviontiin siitä, voivatko alueen toiminnot aiheuttaa vaikutuksia kaivojen antoisuuteen tai vedenlaatuun. Tällä hetkellä tarkkailussa olevat kaivot riittävät luotettavaan vaikutusarviointiin, eikä uusien kaivojen mukaan ottamista tarkkailuun nähdä tarpeellisena.

Ympäristö- ja rakennuslautakunnan ratkaisu

Espoon ympäristö- ja rakennuslautakunta myöntää Rudus Oy:lle maa-aineslain (555/1981) 4 §:ssä tarkoitetun maa-ainesluvan kallion louhintaan lupavaiheen 2 louhintavaiheelle VI 31.12.2028 asti Takapellossa Espoon Kulmakorvessa ja maa-aineslain 21 §:n mukaisen toiminnan aloittamisluvan muutoksenhausta huolimatta lupapäätöstä noudattaen osille Espoonkartanon kylän kiinteistöjä Kartanonmetsä 49-408-1-415 ja Svartbäck 49-408-1-53.

Vastaus yksilöityihin vaatimuksiin

Esitetyn mielipiteen osalta todetaan, että alueella noudatetaan Ämmässuon - Kulmakorven alueen yhteistarkkailuohjelmaa, jonka Uudenmaan ELY-keskus on hyväksynyt. Ohjelmassa on määritelty pinta- ja pohjavesinäytenäytteet, täyttöjen sisäiset tarkkailupisteet sekä kaivot, joista vesinäytteitä otetaan ohjelman mukaisesti. Maa-ainesten otto jatkuu samanlaisena kuin aiemmin eikä toiminnan

vaikutuksissa ole ilmennyt muutoksia, joten tarkkailun muuttamiselle ei ole perusteita eikä esitettyä kaivoa oteta tarkkailuun mukaan.

Espoon kaupunki on rakennuttanut Mustanpurontielle vesijohdon, johon kiinteistönomistajat voivat halutessaan liittyä.

Lupamääräykset

Yleiset määräykset

1. Hanke ei saa estää tai vaikeuttaa Espoon maanläjitysalueiden toimintaa.
2. Kaikki louhintaan ja maanläjitykseen sekä työmatkaan tai huoltoon liittyvä liikenne tulee ohjata Kulmakorven kautta.
3. Luvansaajan on noudatettava ottamissuunnitelmaa siltä osin, mitä ei ole esitetty lupamääräyksissä.
4. Ottamisalue on suojattava louhintatyön ajaksi siten, ettei toiminnasta ole vaaraa alueella tai sen ympäristössä liikkuville sekä tarvittaessa asetettava valvonnan suorittamiseksi muut välttämättömät laitteet. Työmaa-alue on rajattava koko ajan ja käytettävä muulloinkin riittäviä suoja-aitoja eri työvaiheiden turvallisuusvaatimusten mukaisesti. Aidat on pidettävä kunnossa.
5. Alue on pidettävä yleisilmeeltään siistinä ja turvallisuudesta on huolehdittava.
6. Svartbäckträsketin perinneniityn suojaksi rakennettu aita on pidettävä kunnossa.
7. Ympäristövaikutusten tarkkailuun tulee nimetä vastuuhenkilö, jonka tulee seurata työn toteutusta ja tarkkailun tuloksia tarkkailuohjelmassa määritetyllä tavalla sekä ryhtyä tarvittaessa havaittujen epäkohtien edellyttämiin toimenpiteisiin. Vastuuhenkilö tulee ilmoittaa kirjallisesti valvovalle viranomaiselle.
8. Mikäli lupaehtoja ei noudateta tai maa-ainesten ottaminen on ennalta arvaamattomalla tavalla vaikuttanut haitallisesti ympäristöön, asutukseen tai luonnonolosuhteisiin, on lupaviranomaisella oikeus muuttaa lupaehtoja tai peruuttaa lupa.
9. Lupa on voimassa 15.10.2025 - 31.12.2028.

Louhintaa koskevat määräykset

10. Ottamissuunnitelmassa osoitetulta lupavaiheen 2 louhintavaiheen VI jäljellä olevalta alueelta saa louhia enintään 1,23 milj. m³ktr.
11. Louhintataso ei saa ulottua louhintavaiheella VI tason +23 alapuolelle.

Pinta- ja pohjavesien tarkkailua koskevat määräykset

12. Toiminnanharjoittajan on osallistuttava Uudenmaan ELY-keskuksen koordinoimaan Ämmässuon - Kulmakorven alueen vesien yhteistarkkailuohjelmaan ja vaikutuksia kaivovesiin on seurattava vesien yhteistarkkailuohjelman mukaisesti.

Valvontaa koskevat määräykset

13. Hankkeelle tulee nimetä vastaava työnjohtaja, joka toimii mm. yhteyshenkilönä valvontaviranomaisen suuntaan ja vastaa luvan mukaisesta toiminnasta. Henkilöllä tulee olla riittävä koulutus ja kokemus maanrakennustöistä.

14. Luvansaajan tulee ilmoittaa vuosittain otettujen ainesten määrä ja laatu tammikuun loppuun mennessä valtion ympäristöhallinnon tietohallintopalveluun (Notto).

Perustelut

Luvan myöntämisen edellytykset

Maa-aineslain 6 §:n mukaan lupa maa-ainesten ottamiseen on myönnettävä, jos asianmukainen ottamissuunnitelma on esitetty eikä ottaminen tai sen järjestely ole ristiriidassa 3 §:ssä säädettyjen rajoitusten kanssa.

Maa-aineslain 3 §:ssä rajoitetaan maa-aineksien ottamista. Mikäli maa-ainesten ottaminen suoritetaan päätöksessä annettavia lupaehtoja noudattaen, ei esitetty maa-ainesten ottaminen aiheuta merkittävien kauneusarvojen tai erikoisten luonnonesiintymien tuhoutumista eikä sillä ole huomattavia tai laajalle ulottuvia vahingollisia muutosvaikutuksia luonnonolosuhteisiin. Ottamisalue on kokonaisuudessaan avoinna olevaa louhosaluetta. Toiminta ei myöskään vaaranna tärkeän tai muun vedenhankintaan soveltuvan pohjaveden tai muun vedenhankintaan soveltuvan pohjavesialueen veden laatua tai antoisuutta.

Esitetty maa-ainesten ottaminen ei vaikeuta alueen käyttämistä yleiskaavassa varattuun tarkoitukseen eikä turmele kaupunki- tai maisemakuva.

Espoon kaupunki käynnisti vuonna 2008 Kulmakorven alueen puhtaiden ylijäämämassojen läjitystä sekä maa-ainesten ottoa koskevan ympäristövaikutusten arviointimenettelyn (YVA), jossa tarkasteltiin erillisten läjitysalueiden käyttöä tai keskitettyä läjitysratkaisua. Arviointi koski pinta-alaltaan 207 hehtaarin suuruista aluetta. Ympäristövaikutusten arviointiselostus valmistui tammikuussa 2009.

YVA-menettelyssä päädyttiin keskitettyyn ratkaisuun, jossa lähtökohtana on Kulmakorven alueen syventäminen louhimalla ja näin puhtaiden ylijäämämassojen läjitystilavuuden lisääminen. Tuolloin tehdyn arvion mukaan louhinta kestäisi noin 35 vuotta ja läjitystoiminta lähes 100 vuotta.

Maa-aineslain mukaista lupaa ratkaistaessa on huomioitu YVA:n mukainen arviointi hankkeen vaikutuksista ympäristöön, yhdyskuntarakenteeseen, maisemaan, kaupunkikuvaan sekä luonnonvarojen hyödyntämiseen.

Toiminnan aloittaminen muutoksenhausta huolimatta ja vakuudet

Aloittamislupa muutoksenhausta huolimatta voidaan myöntää, koska louhinnat hakemuksen mukaisella alueella ovat meneillään. Aloittamislupa mahdollistaa töiden jatkumisen keskeytyksettä.

Toiminnan aloittaminen ennen tämän päätöksen lainvoimaiseksi tuloa edellyttää, että luvan saaja asettaa 10 000 euron suuruisen vakuuden mahdollisten haittojen, vahinkojen ja kustannusten korvaamiseksi lupapäätöksen kumoamisen tai muuttamisen varalta.

Maa-aineslain 21 §:n mukaan lupaviranomainen voi perustellusta syystä ja edellyttäen, ettei täytäntöönpano tee muutoksenhakua hyödyttömäksi, luvan hakijan pyynnöstä lupapäätöksessä määrätä, että aineiden ottaminen voidaan muutoksenhausta huolimatta aloittaa lupapäätöstä noudattaen, jos hakija asettaa hyväksyttävän vakuuden niiden haittojen, vahinkojen ja kustannusten korvaamisesta, jotka päätöksen kumoaminen tai luvan muuttaminen voi aiheuttaa.

Ympäristö- ja rakennuslautakunta katsoo, että toiminnan aloittamiselle muutoksenhausta huolimatta on maa-aineslain 21 §:n mukainen perusteltu syy. Tämän lupapäätöksen täytäntöönpano ei tee muutoksenhakua hyödyttömäksi, kun toiminta järjestetään lupapäätöksen määräysten mukaisesti.

Luvassa ei aseteta vakuutta maisemoinnin varmistamiseksi maa-ainesten oton päätyttyä, koska Espoon kaupunki käyttää louhittua aluetta jatkossa puhtaiden maa- ja kiviainesten läjitykseen Etelä-Suomen aluehallintoviraston 14.7.2011 myöntämän ympäristöluvan mukaisesti.

Yksilöidyt perustelut

Yleiset määräykset

Louhinta tulee mahdollistaa Espoon maanlajitusalueiden toiminta sopimusten mukaisesti (lupamääräys 1).

Maa-aineslain 3 §:n mukaan ottaminen on järjestettävä niin, ettei toiminnasta aiheudu asutukselle tai ympäristölle vaaraa tai kohtuullisin kustannuksin vältettävissä olevaa haittaa (lupamääräys 2).

Asiattomilta on turvallisuussyistä pääsy kielletty maa-ainesten ottoalueelle ja alue on pidettävä siistinä (lupamääräykset 3-5).

Svartbäckträsketin perinneniityn säilyminen varmistetaan pitämällä rakennettu aita kunnossa (lupamääräys 6).

Ympäristövaikutusten tarkkailuun tulee olla nimetty vastuhenkilö valvonnan toteuttamiseksi (lupamääräys 7).

Maa-aineslain 16 §:n mukaan lupaviranomainen voi muuttaa antamiaan lupamääräyksiä tai peruuttaa luvan, milloin lupamääräyksiä on jatkuvasti tai muutoin törkeästi rikottu; aineiden ottaminen on ennalta arvaamattomalla tavalla vaikuttanut haitallisesti ympäristöön, asutukseen tai luonnonolosuhteisiin; tai lupahakemuksessa on annettu vääriä tai virheellisiä tietoja ja selvityksiä (lupamääräys 8).

Lupa maa-ainesten ottamiseen myönnetään maa-aineslain 10 §:n mukaan määräajaksi, yleensä enintään 10 vuodeksi. Lupa myönnetään hakemuksen mukaiseksi ajaksi (lupamääräys 9).

Louhintaa koskevat määräykset

Louhittava määrä ja louhintatasot on hyväksytty hakemuksen mukaisesti (lupamääräykset 10-11).

Pinta- ja pohjavesien tarkkailua koskeva määräys

Toiminnanharjoittajan on oltava riittävästi selvillä toimintansa ympäristövaikutuksista (lupamääräys 12).

Valvontaa koskevat määräykset

Valtioneuvoston asetuksen 800/2010 12 §:n mukaan onnettomuutta ja häiriötilanteita varten toiminnalle on nimettävä vastuuhenkilö (lupamääräys 13).

Maa-ainesten oton tilannetiedot kerätään valtakunnalliseen tietojärjestelmään, johon myös kunnallisella valvontaviranomaisella on käyttöoikeus (lupamääräys 14).

Luvan käsittelymaksu

Lupahakemus on tullut vireille 1.10.2024. Espoon kaupunginhallituksen 29.11.2021 hyväksymän Espoon kaupungin ympäristönsuojeluviranomaisen taksan 3 §:n mukainen maksu maa-ainestilain mukaisten asioiden käsittelystä on 0,03 €/m³. Louhittava määrä uudella lupakaudella on 1,23 milj. m³tr, joten lupamaksu on 36 900 euroa.

Valvontamaksu

Espoon kaupungin ympäristönsuojeluviranomaisen taksan mukaan maa-ainesten ottamisen valvontamaksu määräytyy vuosittain edellisenä vuonna toteutuneen ottomäärän mukaan (0,018 €/m³) ollen kuitenkin vähintään 500 euroa.

Otettavan aineksen tilavuutena pidetään otettavaksi sallitun maa-ainestilain luonnonvaraista tilavuutta (kiintokuutiometriä).

Maa-ainestilain mukainen valvontamaksu on suoritettava vuosittain maaliskuun loppuun mennessä.

Sovelletut säännökset ja ohjeet

Maa-ainestilain 555/1981 (1, 3, 4, 5, 6-7, 10-13, 19, 20, 21, 23 §)

Valtioneuvoston asetus maa-ainesten ottamisesta 926/2005 (2, 3, 4, 6 §)

Espoon kaupungin ympäristönsuojelun viranomaisen taksan 1.1.2022 alkaen 2-3 ja 13 §

Lupapäätöksestä tiedottaminen

Päätös annetaan tiedoksi julkaisemalla päätös ja sitä koskeva kuulutus Espoon kaupungin verkkosivuilla 28.3.2025. Päätöksen katsotaan tulleen valitukseen oikeutettujen tietoon seitsemäntenä päivänä edellä mainitusta julkaisuajankohdasta.

Muutoksenhaku

Tähän päätökseen tai siitä perittävään maksuun voi hakea muutosta valittamalla Helsingin hallinto-oikeuteen. Valitusajaksi tähän päätökseen päättyy 5.5.2025. Valitusosoitus on liitteenä.