

4711/10.03.00/2014

Kaupunkisuunnittelulautakunta

159 §

14.10.2015

§ 164

DRNo 2015-8-M maa-aineslupa ja aloittamisoikeus Espoon kaupungin Espoonkartanon kylässä osille kiinteistöjä RN:ot 1:53 ja 1:415, osoite: Takapelto Kulmakorpi, pöydälle 14.10.2150

Valmistelijat / lisätiedot:

Pia Salonen, puh. 043 825 5417

etunimi.k.sukunimi@espoo.fi**Päätösehdotus**

Asemakaavapäällikkö Ossi Keränen

Kaupunkisuunnittelulautakunta:

1

päätää maa-aineslain 7 §:n tarkoittamana lupaviranomaisena myöntää Rudus Oy:lle maa-aineslain 4 §:n mukaisesta hakemuksesta luvan maa-ainesten ottamiseen osille Espoon kaupungin Espoonkartanon kylässä kiinteistöjä RN:ot 1:53 ja 1:415 maa-ainesten ottosuunnitelman (päiväys 3.6.2009) ja ottosuunnitelmaselostuksen täydennysosan (päiväty 5.9.2014) mukaisesti piirustuksessa n:o 82125259 S1 osoitetulle lupavaiheen 2 alueelle seuraavilla ehdoilla:

Yleiset ehdot

1. Hanke ei saa estää tai vaikeuttaa Espoon maanlajitusalueiden toimintaa.
2. Esityslistan liitekartan mukaiset Svartbäckträsketin perinneyityn suojametsiköt (suojavyöhykkeet) tulee jättää kaiken louhinta- ja maanlajitystoiminnan ulkopuolelle.
Lisäksi perinneyityn suojametsiköt tulee aidata louhinta- ja lajitusalueita vastaan ja em. liitekartassa esitettyihin kohtiin rakentaa pölyn leviämistä estävä umpinainen aita (korkeus 2,5–3,0 metriä). Aitojen kunnosta on huolehdittava.
3. Kaikki louhintaan ja maanlajitykseen sekä työmatkaan tai huoltoon liittyvä liikenne tulee ohjata Kulmakorven kautta.
4. Ottamisalue on merkittävä maastoon ja suojattava louhintatyön ajaksi siten, ettei toiminnasta ole vaaraa alueella tai sen ympäristössä liikkuville sekä tarvittaessa asetettava valvonnan suorittamiseksi muut välttämättömät laitteet.
Työmaa-alue on rajattava koko työn ajan ja käytettävä muutoinkin riittäviä suoja-aitoja eri työvaiheiden turvallisuusvaatimusten mukaisesti. Aidat on pidettävä kunnossa.

5. Ennen ottamistoimintaan ryhtymistä on riittävästi korkeuskiintopisteitä merkittävä maastoon selvästi ja oton ajan kestävin merkein. Myös kiinteistön rajat on merkittävä maastoon.

6. Ympäristövaikutusten tarkkailuun tulee nimetä vastuuhenkilö, jonka tulee seurata työn toteutusta ja tarkkailun tuloksia lopullisessa tarkkailuohjelmassa määritetyllä tavalla sekä ryhtyä tarvittaessa havaittujen epäkohtien edellyttämiin toimenpiteisiin. Vastuuhenkilö tulee ilmoittaa kirjallisesti valvovalle viranomaiselle. Vastuuhenkilöksi tulee ensisijaisesti nimetä lopullisen tarkkailuohjelman laatija ja toissijaisesti vastaavan pätevyyden omaava erityisasiantuntija.

7. Alueelle on laadittava työmaasuunnitelma. Alue on pidettävä yleisilmeeltään siistinä ja turvallisuudesta on huolehdittava. Työmaasuunnitelma on toimitettava hyvissä ajoin valvovalle viranomaiselle eli Espoon rakennusvalvontakeskukseen.

8. Mikäli lupaehtoja ei noudateta tai maa-ainesten ottaminen on ennalta arvaamattomalla tavalla vaikuttanut haitallisesti ympäristöön, asutukseen tai luonnonolosuhteisiin, on lupaviranomaisella oikeus muuttaa lupaehtoja tai peruuttaa lupa.

9. Lupa on voimassa 14.10.2025 saakka.

Louhintaa koskevat ehdot

10. Ottamissuunnitelmassa osoitetulta lupavaiheen 2 alueelta saa louhia enintään 2 500 000 m³krt.

11. Louhintataso ei saa ulottua louhinta-alueella V tason + 29 alapuolelle eikä louhinta-alueella VI tason +23 alapuolelle.

Pinta- ja pohjavesien tarkkailu koskevat ehdot

12. Toiminnan harjoittajan on osallistuttava Uudenmaan elinkeino-, liikenne- ja ympäristökeskuksen koordinoimaan Ämmäsuon-Kulmakorven alueen vesien yhteistarkkailuohjelmaan ja noudatettava mitä kulloinkin lainvoimaisessa kallion louhintaa, louheen murskausta sekä ylijäämälouheen murskausta ja läjitystä koskevassa ympäristöluvassa määrätään toiminnasta aiheutuvien ympäristöhaittojen ja niiden vaikutusten ehkäisemisestä.

13. Kakarlammen vedenpinnan tarkkailua tulee suorittaa jatkuvatoimisella vedenpinnan korkeuden mittauslaitteella (automaatioasema) ja seurannan tuloksista raportoida Espoon ympäristökeskukselle 3 kertaa vuodessa.

14. Takapellon ja Kulmakorven alueen eteläosaan tulee asentaa kaksi uutta pohjaveden havaintoputkea, jotka myöhemmin liitetään myöhemmin vesien yhteistarkkailuohjelmaan. Tarkkailuputkiin tulee asentaa automaattiset pohjavedenpinnan korkeusmittarit, koska kyseiset pisteet sijaitsevat eteläosan kallioperän heikkousvyöhykkeellä.

15. Vaikutuksia kaivovesiin on seurattava Ämmäsuon-Kulmakorven alueen vesien yhteistarkkailuohjelman mukaisesti.

16. Louhintavaiheita palvelevat selkeytsaltaat tulee rakentaa hyvissä ajoin ennen kunkin louhintavaiheen alkamista. Louhintavaiheiden V ja VI selkeytsaltaiden sijoittamisessa tulee ottaa huomioon Koskenmäenpuron vähäinen alivirtaama ja välttää tarpeettomia muutoksia puron valuma-alueella.

Valvontaa koskevat ehdot

17. Hankkeelle tulee nimetä rakennusvalvontakeskuksen hyväksymä vastaava työnjohtaja, joka toimii mm. yhteyshenkilönä rakennusvalvontaviranomaisiin ja vastaa luvanmukaisesta suorituksesta. Henkilöllä tulee olla riittävä koulutus ja kokemus maanrakennustöistä.

18. Ennen ottamistoiminnan aloittamista luvanhaltijan on pyydettävä rakennusvalvontaviranomaista suorittamaan alueella aloituskatselmus ja/tai -kokous, jossa on esitettävä edellä määrätty työmaasuunnitelma. Katselmuksesta on laadittava pöytäkirja, joka liitetään valvonta-asiakirjoihin.

Aloituskatselmuksessa ja/tai -kokouksessa todetaan työn edistymisen mukaan pidettävät katselmuksset.

19. Alueella on suoritettava vähintäänkin vuosittainen valvontakatselmus. Katselmuksissa tulee riittävässä määrin todeta työn eteneminen, että edellytetyt tarkastusmittaukset ja -havainnot on raportoitu ao. taholle sekä että muita lupamääräyksiä on noudatettu.

20. Alueella tulee suorittaa louhinnan loputtua loppukatselmus ennen maantäyttötoimenpiteiden aloittamista. Mikäli läjitystoiminta suoritetaan vaiheittain, katselmukssetkin tulee vaiheistaa. Valvontaviranomainen voi suorittaa alueelle katselmuksia tai edellyttää hakijaa toimittamaan tarpeellisia selvityksiä.

2

toteaa, ettei edellä mainitulla tavalla toteutettuna esitetty maa-ainesten ottaminen aiheuta merkittävien kauneusarvojen tai erikoisten luonnonesiintymien tuhoutumista eikä sillä ole huomattavia tai laajalle ulottuvia vahingollisia muutosvaikutuksia luonnonolosuhteisiin.

Esitetty maa-ainesten ottaminen ei vaaranna tärkeän tai muun vedenhankintakäyttöön soveltuvan pohjaveden tai muun vedenhankintakäyttöön soveltuvan pohjavesialueen veden laatua tai antoisuutta.

Esitetty maa-ainesten ottaminen ei vaikeuta alueen käyttämistä yleiskaavassa varattuun tarkoitukseen.

Esitetty maa-ainesten ottaminen ei turmele kaupunki- tai maisemakuvaa.

Maa-aineslain mukaista lupaa ratkaistaessa on huomioitu ympäristövaikutusten arviointimenettelyn mukainen arviointi hankkeen vaikutuksista mm. ympäristöön, yhdyskuntarakenteeseen, maisemaan, kaupunkikuvaan sekä luonnonvarojen hyödyntämiseen.

3

antaa edellä mainitun luvan julkipanon jälkeen.

4

antaa maa-aineslain 21 §:n 2 momentin nojalla Rudus Oy:lle oikeuden aloittaa **hakemuksesta poiketen** em. maa-ainesten ottosuunnitelman louhinta-alueen V mukainen maa-ainesten ottaminen ennen kuin päätös on saanut lainvoiman ehdolla, että hakija asettaa 12 000 euron suuruisen hyväksyttävän vakuuden niiden haittojen, vahinkojen ja kustannusten korvaamisesta, jotka päätöksen kumoaminen tai luvan muuttaminen voi aiheuttaa.

Oikeutta aloittaa louhintatyöt ennen päätöksen lainvoimaisuutta ei myönnetä louhintavaiheelle VI.

Maa-ainesluvan täytäntöönpano ennen päätöksen lainvoimaisuutta ei tee muutoksenhakua tässä tapauksessa hyödyttömäksi, sillä alueen maankäyttötarkoitus lainvoimaisessa yleiskaavassa jo edellyttää merkittäviä muutoksia kaupunki- tai maisemakuvassa.

Tarkastusmaksu: 75 000 euroa.

Päätös

Kaupunkisuunnittelulautakunta:

Esittelijän ehdotus hyväksyttiin yksimielisesti.

Liite

- 2 Alueen toiminnot ortokartalla (ei mittakaavaa)
- 3 Louhinta-alueet, vaiheistukset ja louhinnan etenemissuunnat 82125259-02-S1 päivätty 5.9.2014
- 4 Louhinnan lopputilanne vaiheet V-VI 82125259-02-S3 päivätty 3.6.2009
- 5 Svartbäckträsketin perinneniityn suojavyöhykkeet ja aidat

Oheismateriaali

- Takapelto Maa-ainesten ottosuunnitelmaselostusosa 3.6.2009
- Takapelto Maa-ainesten ottosuunnitelmaselostuksen täydennysosa 5.9.2014
- Takapellon-Kulmakorven alueen kalliopohjavesiolosuhteet selvitys 1.9.2014
- Yhteenveto voimassa olevan ympäristölupapäätöksen lupaehdoista - louhinta ja murskaus, ylijäämälouheen vastaanotto ja murskaus
- Yhteenveto voimassa olevan ympäristölupapäätöksen lupaehdoista - puhtaan kiviaineksen läjitys
- Maankaatopaikan yleissuunnitelma Täytön korkeuskäyrät piirustus no 82127373-01 YS2
- Otteita Espoon Kulmakorven puhtaiden ylijäämämassojen läjityksen ja

- maa-ainestenoton YVA-selostuksesta
- Vesien yhteistarkkailu - havaintopisteiden sijainnit

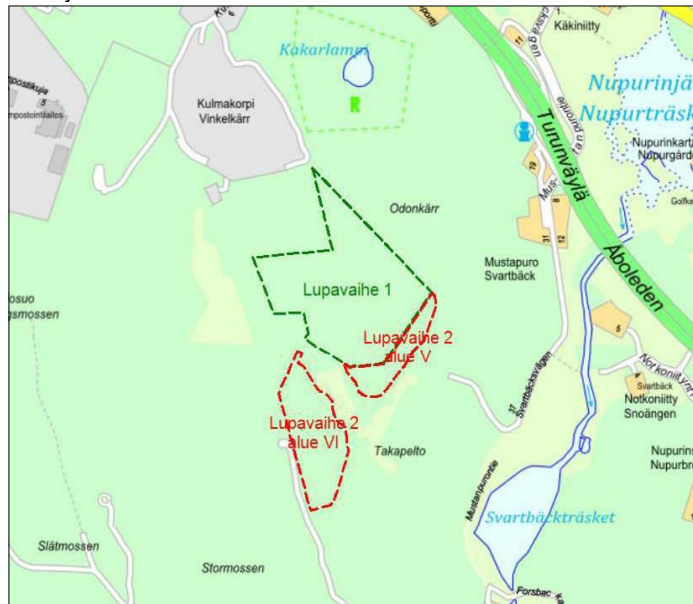
Selostus

Kaupunkisuunnittelulautakunta ratkaisee johtosäännön mukaan vaikutukseltaan merkittävät maa-ainesluvut. Rudus Oy hakee valtakirjalla lupaa Takapellon maankaatopaikka-alueen louhinnan toiselle vaiheelle.

Lupavaiheen 2 louhinta-alueen pinta-ala on 11,5 ha ja se on tarkoitus louhia kahdessa vaiheessa (vaiheet V-VI). Lupavaiheen 2 louhittava ottomäärä on 2 500 000 m³kr.

Louhintavaiheiden V-VI louhintatasot vaihtelevat alueittain +23...+31. Lupaa haetaan myös aloittaa työt ennen kuin maa-aineslupa on lainvoimainen.

Louhinta-alueen (lupavaihe 2 alueet V-VI) likimääräinen sijainti Espoon opaskarttapohjalla esitettyinä:



Hakija

Rudus Oy valtakirjalla.

Paikka

Espoon kaupungin Espoonkartanon kylässä osat kiinteistöistä RN:ot 1:53 ja 1:415. Osoite: Takapelto, Kulmakorpi. Kiinteistöjen pinta-ala on yhteensä yli 224 ha. Kiinteistöt omistaa Espoon kaupunki.

Hakemuksen taustaa ja lähtökohtia

Espoon kaupunki laittoi vireille 2000 -luvun alussa ympäristövaikutusten arviointimenettelyn uusien maankaatopaikkojen suunnittelemiseksi

Ämmässuon-Kulmakorven alueelle. Hankkeen tarkoituksena oli varmistaa Espoon kaupungin maankaatopaikkojen saatavuus.

Arviointia varten laadittiin maankaatopaikan yleissuunnitelma.

Ympäristövaikutusten arviointimenettelyn perusteella toteutettavaksi päätetylle maankaatopaikkavaihtoehdolle (Kallionsuon alue, Takapellon alue ja Kulmakorven vanha alue) on haettu ympäristölain-, maankäyttö- ja rakennuslain- sekä maa-aineslainsäädännön mukaiset luvat.

Kulmakorven vanhan läjitysalueen varsinainen täyttötoiminta on päättynyt vuonna 2007.

Takapellon alueelle kaupunkisuunnittelulautakunta myönsi 15.10.2008 maankäyttö- ja rakennuslain 128 §:n mukaisen maisematyöluvan maankaatopaikka-alueen ensimmäisen vaiheen toteuttamista edellyttävien maisemaa muuttavien maanrakennustöiden, puiden kaatamisen, ajoyhteyden rakentamista sekä aloittamisoikeutta varten tietyin ehdoin.

Päätöksestä valitettiin Helsingin hallinto-oikeuteen, joka 4.12.2008 kielsi luvan mukaisten töiden aloittamisen ennen luvan lainvoimaisuutta (täytäntöönpanokiello) ja lopulta hylkäsi valitukset 30.11.2009.

Alueella ollut rakennuskielto asemakaavan laatimista varten raukesi tammikuussa 2010 maankäyttö- ja rakennuslain salliman enimmäisajan (8 vuotta) umpeuduttua.

Helsingin hallinto-oikeuden päätöksestä valitettiin Korkeimpaan hallinto-oikeuteen, joka 14.9.2010 totesi, että lausuminen asiasta raukeaa sillä alueella voimassa ollut rakennuskielto ja siihen liittynyt toimenpiderajoitus olivat rauenneet. Maisematyöluva ei enää ollut tarpeen.

Lisäksi Kulmakorven alueelle sijoittuu Jersinmäen kalliokiviaineksen ottoalue (omistaja aiemmin Rudus Oy, nykyään Espoon kaupunki), jolle kaupunkisuunnittelulautakunta myönsi viimeksi maa-aineslain mukaisen luvan alueen syventämiseen ja oikeuden aloittaa työt ennen luvan lainvoimaisuutta 28.5.2008 tietyin ehdoin ja vakuuksin.

Päätöksestä valitettiin Helsingin hallinto-oikeuteen, joka 14.8.2008 hylkäsi vaatimuksen päätöksen täytäntöönpanon kieltämisestä (aloittamisoikeus).

Hallinto-oikeus osin hylkäsi ja osin jätti tutkimatta valituksen 24.3.2009.

Päätöksestä valitettiin Korkeimpaan hallinto-oikeuteen, joka 15.9.2010 pysytti hallinto-oikeuden päätöksen voimassa.

Espoon kaupunki käynnisti vuonna 2008 Kulmakorven alueen puhtaiden ylijäämämassojen läjitystä sekä maa-ainesten ottoa koskevan uuden ympäristövaikutusten arviointimenettelyn, jossa tarkasteltiin erillisten läjitysalueiden käyttöä tai keskitettyä läjitysratkaisua. Arviointi koski pinta-alaltaan 207 ha:n suuruista aluetta. Keskitetyn ratkaisun lähtökohtana on Kulmakorven alueen (Takapelto) syventäminen louhimalla ja näin puhtaiden ylijäämämassojen läjitystilavuuden lisääminen. Ympäristövaikutusten arviointiselostus valmistui tammikuussa 2009.

Takapellon maankaatopaikka-alueen ensimmäisen lupavaiheen louhintoja (louhintavaiheet I-IV) varten on kaupunkisuunnittelulautakunta myöntänyt

5.5.2010 tekniselle keskukselle maa-ainesluvan ja oikeuden aloittaa työt ennen luvan lainvoimaisuutta tietyin ehdoin. Vakuuksia ei edellytetty, koska hakijana oli tekninen keskus.

Päätöksestä valitettiin Helsingin hallinto-oikeudelle, joka 9.7.2010 kielsi valituksenalaisen päätöksen täytäntöönpanon vain siltä osalta Takapellon aluetta, joka yleiskaavassa on merkitty moottoriurheiluun ja ajokoulutukseen varatuksi EM-alueeksi. Hallinto-oikeus hylkäsi valituksen 15.7.2011 ja totesi täytäntöönpanon kieltämistä koskevan päätöksen lakkaavan myös olevan voimassa. Päätöksestä ei jatkovalitettu Korkeimpaan hallinto-oikeuteen.

Espoon kaupungilla on Rudus Oy:n kanssa sopimus sekä yhteistoimintasopimus kiviainesten otto-oikeuden luovuttamisesta ja kaupungin maa-ainesten läjitystoiminnan jatkuvuuden turvaamisesta. Sopimukset perustuvat kaupunginhallituksen 18.12.2007 hyväksymään Lohja Rudus Oy:n tarjoukseen.

Sopimukset ovat kokouksessa esillä olevissa lupa-asiakirjoissa.

Ortokarttaesitys alueen maankaatopaikkatoimintojen, maa-aineshankkeiden sekä alueen muiden toimintojen ja merkittävien alueiden sijoittumisesta on esityslistan liitteenä 1 (ei mittakaavaa).

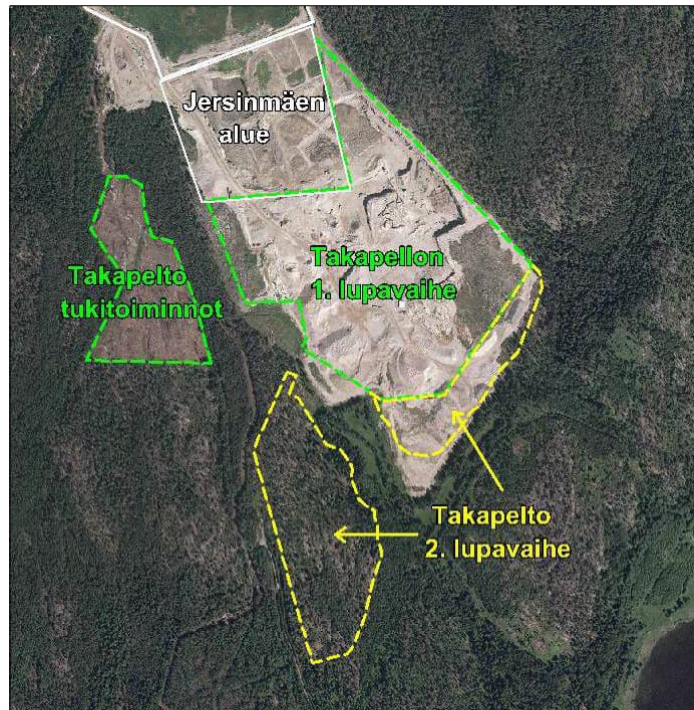
Toimenpide

Esitetty louhinta

Ramboll Oy:n laatimassa 3.6.2009 päivätyssä maa-ainesten ottosuunnitelmassa esitetyt toimenpiteet piirustusten n:ot 82125259-02 S1 - 82125259 S11 mukaisesti.

Louhintasuunnitelma on laadittu kahdelle lupavaiheelle, joista lupavaiheelle 2 nyt haetaan maa-ainesten ottolupaa.

Seuraavassa kuvassa (ei mittakaavaa) on osoitettu lupavaiheiden 1-2 alueet sekä Takapellon alueen tukitoimintoalue.



Louhinta-alueet, vaiheistukset ja louhinnan etenemissuunnat on esitetty suunnitelmapiirustuksessa S1; Nykytilanne toukokuu 2014, päivitetty 5.9.2014 (esityslistan liitteenä 2).

Ottamissuunnitelman (päiväty 3.6.2009) selostusosa sekä ottamissuunnitelman täydennys (päiväty 5.9.2014) ilman liitteitä ovat oheismateriaalissa.

Ottamissuunnitelmaa on täydennetty lupavaiheen 2 osalta erillisellä selvityksellä Takapellon-Kulmakorven alueen kalliopohjavesiolosuhteista (syyskuu 2014). Selvitys on oheismateriaalissa.

Maa-ainesten otto on alueella edennyt seuraavasti:

Jersinmäen alueella louhinta on jo päättynyt

Takapellon alueen louhintavaiheissa I-II on osittain jo saavutettu lopullinen pohjantaso.

Takapellon alueen louhintavaiheissa II-III on osittain louhittu ensimmäinen kerros.

Takapellon alueen louhintavaihetta IV ei ole vielä aloitettu kuin ei myöskään louhintavaiheen III itäosaa.

Louhintavaiheiden II-IV alueet ovat jo nyt laajasti varastointikäytössä.

Louhintavaiheen V alueelta on jo kaadettu puusto ja aluetta on käytetty kiviainestuotteiden ja louheiden varastointiin. Espoon kaupunki on käynyt poistamassa alueen puuston. Alueella ei ole voimassa metsänhakkuita rajoittavia maankäyttö- ja rakennuslain 128 §:n mukaisia rajoituksia.

Maa-aineksen otto laajennetaan jo nyt koskemaan myös louhintavaiheita V-VI. Vaikka louhittavaa kalliota on vielä lupavaiheen 1 alueella, on välttämätöntä laajentaa aluetta.

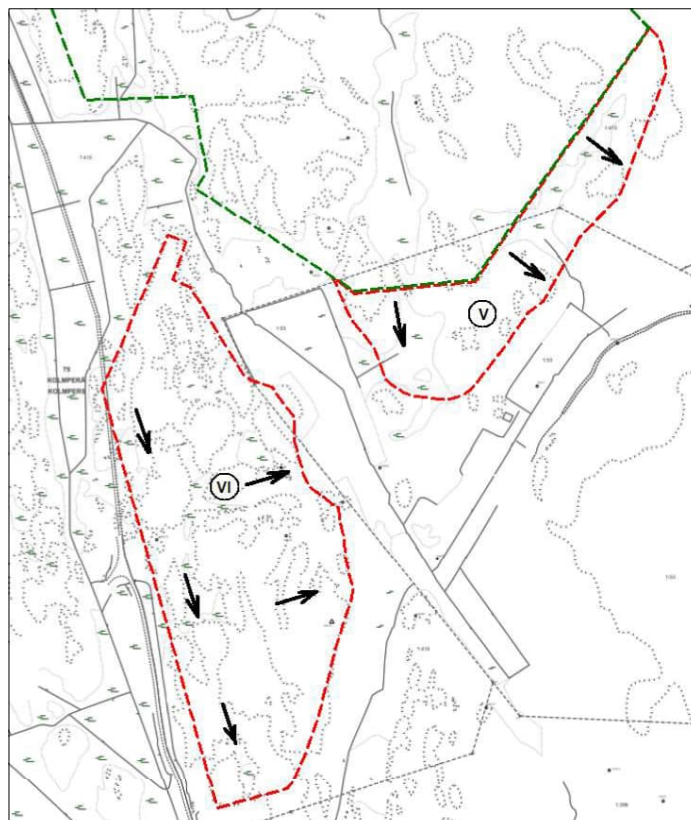
Laajempaa aluetta tarvitaan louhitun kiviaineksen tilapäiseen varastointiin ja samanaikaisesti käynnissä oleva maanlajitystoiminta edellyttää tiettyjä suojaetäisyyksiä.

Ennen louhinnan aloittamista louhittavilta alueilta kaadetaan puusto ja poistetaan pintamaakerros. Lupavaiheen 2 mukaisella alueella on poistettavia pintamaita ja maakerroksia arvioilta noin 80 000 m³.

Lupavaiheen 2 mukainen louhinta-alue on pinta-alaltaan noin 11,5 ha.

Louhinnat on vaiheistettu kahteen ottovaiheeseen V-VI. Nyt hakemuksen kohteena olevan alueen louhintataso vaihtelee tasovälillä +23... +31. Louhokseen kerääntyvät vedet ohjataan alueen länsipuolelle rakennettuun uuteen ojaan, joka on rakennettu siten, ettei vesiä ohjaudu Dämmanin valuma-alueelle.

Seuraavana on kuva lupavaiheen 2 vaiheistuksesta (vaiheet V-VI) ja louhinnan etenemisestä (ei mittakaavaa).



Vaiheessa V louhinta etenee edellisen vaiheen reunoilta kaakkoon. Vaiheen V pinta-ala on noin 3,4 ha ja louhintataso + 29 ... +31.

Vaiheessa VI, joka on erillinen alue, louhinta aloitetaan pohjoisosasta ja edetään järjestelmällisesti etelään. Vaiheen VI pinta-ala on noin 8,1 ha ja louhintatasot +23 ... +26. Louhintavaiheen VI alueelle rakennetaan ajoyhteys alueen luoteisreunaa pitkin.

Louhinnan lopputilanne lupavaiheen 2 osalta on esitetty suunnitelmapiirustuksessa S2 (esityslistan liitteenä 3).

Kokonaispinta-alaltaan (vaiheet V-VI) noin 11,5 ha:n suuruiselta lupavaiheen 2 alueelta on arvioitu kokonaisottomääräksi noin 2 500 000 m³krt (vaihe V 400 000 m³krt ja vaihe VI 2100 000 m³krt)

Keskimääräiseksi vuotuiseksi ottomääräksi on arvioitu noin 718 000 m³krt. Käytännössä tämä vaihtelee vuosittain melkoisestikin.

Maa-ainesten ottolupaa haetaan 10 vuodeksi.

Lisäksi haetaan lupaa aloittaa maa-ainesten ottaminen ennen kuin lupaa koskeva päätös on saanut lainvoiman.

Hakija on aloittamisoikeutta koskevaan asiaan esittänyt sitoutuvansa asettamaan hyväksyttävän vakuuden välittömästi lupapäätöksen antamisen jälkeen mahdollisten vahinkojen korvaamiseksi lupapäätöksen kumoamisen tai muuttamisen varalta. Hakija toivoo vakuuden olevan kohtuullinen.

Takapellon alueen tukitoiminta-alue

Espoon kaupunki on vuokrannut Rudus Oy:lle Takapellon alueesta länteen pinta-alaltaan 5 ha:n suuruisen alueen louhintojen työmaatukikohta-alueeksi. Alueelle on tarkoitus sijoittaa tukikohta, vaaka, murskauslaitos, kiviainesvarastoja ja kaksi hiekoitushiekkalaitetta. Alue on vuokrattu 31.12.2017 saakka.

Tukitoimintojen alueelle on kaupunkisuunnittelupäällikkö myöntänyt poikkeamispäätöksen ja suunnittelutarveratkaisun vaaka-/toimistorakennusta, kahta kuormaussiiloa ja muita vastaavia toimintoja varten mm. ehdolla että hanketta varten voidaan myöntää rakennus- /toimenpidelupa määräaikaisena siihen saakka kunnes aluetta tarvitaan yleiskaavan mukaiseen tai muuhun käyttöön, kuitenkin enintään 31.5.2020 saakka.

Rakennusvalvontakeskuksen viranhaltija on 4.12.2013 myöntänyt määräaikaisen rakennusluvan (voimassa 31.5.2020 saakka), joka koskee mm. vaaka-/toimistorakennusta, hiekoitushiekkateltaa ja kiviainesvarastoja.

Ympäristöluvut

Murskaus ja louheen vastaanotto

Uudenmaan ympäristökeskus on myöntänyt Takapellon alueella tapahtuvan kallion louhintaa ja louheen murskausta sekä ylijäämälouheen vastaanottoa ja murskausta varten ympäristöluvan (YS 1695 Drno UUS-2009-Y-267-111) tietyin ehdoin 31.12.2009. Hakemus on koskenut maa-ainesluvan 2009-820-M lupavaihetta 1 (louhintavaiheita I-IV). Vaasan hallinto-oikeus on 29.3.2011 täydentänyt lupapäätöstä ja Etelä-Suomen aluehallintovirasto on viimeksi 16.4.2012 päätöksellään muuttanut lupamääräystä 31.

Yhteenveto voimassa olevista ympäristöluvan lupamääräyksistä koskien louhintaa ja louheen murskausta sekä ylijäämälouheen vastaanottoa ja murskausta on oheismateriaalissa.

Rudus Oy on jättänyt marraskuussa 2014 Etelä-Suomen aluehallintovirastolle hakemuksen em. ympäristöluvan maa-ainesluvan 2. lupavaiheen louhinnoille ja murskaukselle sekä raakalouheen vastaanotolle. Hakemus koskee lisäksi niitä maa-ainesluvan 1. lupavaiheen alueita, joilla louhintaa ei vielä ole loppuunsaatettu. Aluehallintovirasto siirsi 5.12.2014 em. lupa-asian Espoon kaupungin ympäristölupaviranomaiselle, koska hanke ei sijaitse pohjavesialueella eikä pohjavesialueisiin kohdistu vaikutuksia. Uudenmaan elinkeino-, liikenne- ja ympäristökeskus on antanut lausunnon 20.8.2015 em. ympäristölupahakemuksesta. Espoon ympäristölautakunta ei vielä nyt käsittelyssä olevaa maa-aineslupaa valmisteltaessa ole antanut päätöstään.

Läjitystoiminta

Etelä-Suomen aluehallintovirasto on viimeksi myöntänyt 14.7.2011 ympäristöluvan puhtaiden maa-ainesten ja kiviainesten läjitystoimintaan ja toiminnan aloittamiseen muutoksenhausta huolimatta. Ympäristölupapäätös läjitystoiminnasta koskee kaikkia Kulmakorven ja Takapellon alueen kiinteistöjä ja sen lupamääräyksiä on päätöksen mukaan seuraavaksi tarkistettava viimeistään 31.12.2025 mennessä jätettävässä hakemuksessa. Ympäristölainsäädäntöä on muutettu siten, että em. päätöstä ilman erillistä syytä ei ole tarpeen määräajoin tarkistaa.

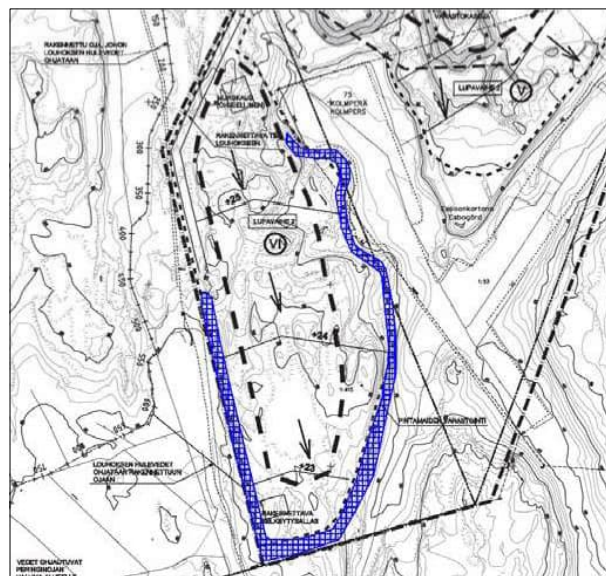
Yhteenveto voimassa olevan em. ympäristöluvan määräyksistä on oheismateriaalissa.

Ympäristölupapäätökset perusteluineen ovat kokouksessa esillä olevissa lupa-asiakirjoissa.

Kaivannaisjätteen jätehuoltosuunnitelma

Maa-aineslain 5 a §:n tarkoittama kaivannaisjätteen jätehuoltosuunnitelma on esitetty ympäristönsuojelulainsäädännön mukaisen ympäristöluvanhakemuksen yhteydessä ja siitä on toimitettu nyt vireillä olevaan maa-aineslupahakemukseen kopio, kaivannaisjätteen jätehuoltosuunnitelmaa on tarkistettu 14.8.2015. Jätehuoltosuunnitelmassa on esitetty louhintavaiheen VI pintamaiden (arviolta 80 000 m³) välivarastointi osin louhinta-alueen reunoilla.

Seuraavassa kuvassa (ympäristölupa - osa asemapiirroksesta; ei mittakaavaa) on sinisellä näkevöitetty esitetty pintamaiden varastointi (alustava).



Alueen jälkihoitotoimenpiteet

Alueella ei tehdä maa-ainestenottotoimintaan liittyviä jälki-, hoito- tai maisemointitoimenpiteitä.

Louhosta tullaan täyttämään aiemmin mainitun Etelä-Suomen aluehallintoviraston myöntämän puhtaiden maa-ainesten ja kiviainesten läjitystoimintaan haetussa ja myönnettyssä ympäristöluvassa esitetyllä ja edellyttämällä tavalla.

Takapelto, Kulmakorpi Maankaatopaikan yleissuunnitelmassa (päivätty 14.4.2010) on esitetty uuden maankaatopaikan täytön korkeuskäyrät. Yleissuunnitelman suunnitelmapiiustus Täytön korkeuskäyrät (piiustus n:o 82127373-01 YS2) on oheismateriaalissa.

Naapurien ja asianosaisten kuuleminen

Hankkeen vireillä olosta on kuulutettu maa-aineslain 13 §:n mukaisesti kunnan virallisella ilmoitustaululla 4.2.- 5.3.2015.

Hanke kuulutettiin vireillä olevaksi Länsiväylässä ja Hufvudstadsbladetissa 4.2.2015.

Hankkeen johdosta on lisäksi kuultu kirjeellä kahtakymmentä naapurikiinteistön tai läheisen kiinteistön omistajaa.

Huomautuksia jätettiin kolme (3). Kahdessa huomautuksessa tuotiin esiin räjäytykset ja kaivovesien pilaantuminen. Yhdessä huomautuksessa viitattiin toisen henkilön jättämään huomautukseen ja sen liitteisiin, ko. huomautusta ei erillisestä pyynnöstä huolimatta toimitettu. Huomautukseen oli liitetty vesinäytetuloksia.

Jätetyt huomautukset ja karttaesitys huomauttajakiinteistöistä ovat kokouksessa esillä olevissa lupa-asiakirjoissa.

Ympäristövaikutusten arviointi

Takapellon alueen louhintojen ja ylijäämämassojen ympäristövaikutuksia on arvioitu ympäristövaikutusten arviointimenettelystä annetun lainsäädännön mukaisella Espoon Kulmakorven puhtaiden ylijäämämassojen läjityksen sekä maa-ainestenoton arviointimenettelyllä. Arviointiselostus valmistui tammikuussa 2009.

Oheismateriaaliin on koottu arviointiselostuksesta hankkeen kannalta oleellisimpia otteita.

Em. ympäristövaikutusten arviointiselostus on kokouksessa esillä olevissa lupa-asiakirjoissa.

Ämmässuon-Kulmakorven alueen vesien yhteistarkkailuohjelma

Ämmässuon-Kulmakorven alueen vesiä on tarkkailu jo kauan. Syksyllä 2003 käynnistettiin Uudenmaan ympäristökeskuksen määräämänä alueen toimijoiden yhteistarkkailuna. Yhteistarkkailuohjelma sai lainvoimaisuuden Korkeimman hallinto-oikeuden päätöksellä vuonna 2006.

Vesien yhteistarkkailuun kuuluvia toimintoja ovat tällä hetkellä:

- HSY:n Ämmässuon jätteenkäsittelykeskuksen alue (jätetäyttöalueet 1-3 ja kompostointialueet)
- Espoon kaupungin Ämmässuontien maanläjitysalue
- Kuusakoski Oy, Ekopark Espoon rakennusjätteen kierrätyslaitos
- Espoon kaupungin Ämmässuon siirtoajoneuvovarasto
- Rudus Oy:n betoni- ja tiilijätteen murskauslaitos
- Espoon kaupungin Kulmakorven ja Kalliosuon maanläjitysalueet

- Espoon kaupungin ja Rudus Oy:n Takapellon louhinta- ja maanlajitusalue
- Rudus Oy, Jersanmäen louhinta-, murskaus- ja maanlajitusalue

Yhteistarkkailussa on lisäksi pyritty huomioimaan HSY:n jätteenkäsittelykeskuksen kaatopaikan laajennusalueen toiminnot sekä HSY:n aluevaraus uusille jätteenkäsittelytoiminnoille niiltä osin kuin ne ovat olleet tiedossa.

Tarkkailualueella on lisäksi muita toimintoja, joille ympäristöviranomaiset eivät ole asettaneet vesistö tarkkailuvelvoitteita (esimerkiksi Hyvinkään Tieluiska Oy, kantojen haketus ja mullan valmistus).

Ympäristölautakunta on viimeksi 23.4.2015 merkinnyt tiedoksi Ämmäsuon ja Kulmakorven alueen vesien yhteistarkkailun vuosiyhteenvedon 2014. Vuosi 2014 oli ns. laajan tarkkailun vuosi, jolloin analyysivalikoima on perustarkkailuvuotta laajempi.

Ämmäsuon-Kulmakorven alueen vesien yhteistarkkailuraportti vuodelta 2014 on kokouksessa esillä olevissa lupa-asiakirjoissa.

Oheismateriaalissa on vesien yhteistarkkailuun liittyvien pohja- ja kalliopohjavesipisteiden, kaivojen sekä täyttöjoen sisäisten vesien havaintopisteiden sijainnit esittävä piirustus.

Em. tarkkailuohjelman lisäksi alueella tarkkaillaan Kakarlammen vedenpinnan korkeutta.

Mustanpurontien kaivoselvitys

Mustanpurontien yksityiskaivoista otetuissa vesinäytteissä on todettu bakteereita, jotka rajoittavat kaivoveden käyttöä talousvetenä. Näytteenotto on liittynyt Ämmäsuon ja Kulmakorven alueen vesien yhteistarkkailuun.

Asukkaat ovat tuoneet voimakkaasti julkisuuteen talouksien vedenlaadun heikentymisen ja valtuustoaloitteessa (23 valtuutettua) on esitetty Mustanpurontien ja Arkiniityntien vesihuoltoasian pikaista ratkaisemista. Vesien yhteistarkkailun lisäksi Espoon kaupunki ja Rudus Oy ovat laajentaneet yksityiskaivojen tarkkailua Mustanpurontien alueella. Laajennuksen yhteydessä tarkkailuun on otettu mukaan lisää yksityiskaivoja. Lisäksi yhteistarkkailussa mukava olevien kaivojen näytteenottotiheyttä ja analyysivalikoimaa on laajennettu.

Valtuusto on viimeksi 18.5.2015 käsitellyt valtuustoaloitetta ja palauttanut asian uudelleen valmisteltavaksi mm. kaivoja koskevan erillisselvityksen tekemistä varten.

Jo keväällä ennen valtuustoaloitteen käsittelyä Espoon kaupunki ja Rudus Oy olivat käynnistäneet selvityksen alueen kaivojen vedenlaadusta sekä mahdollisista syistä vesinäytteissä todettuihin bakteeripitoisuuksiin.

Kaivoselvitys valmistui heinäkuun alussa 2015. Kaivoselvityksen mukaan yksityiskaivoissa todetut bakteeripitoisuudet näyttävät tutkimustulosten perusteella johtuvan maanpinnalla kulkeutuvan veden pääsystä kaivoihin. Pintavesien kulkeutumista tukee myös kohonneet sameuden pitoisuudet.

Kaivoselvityksestä pyydettiin Uudenmaan elinkeino-, liikenne- ja ympäristökeskuksen sekä Espoon seudun ympäristöterveyden lausunnot.

Uudenmaan ELY-keskus esitti launnossaan kahden uuden pohjaveden havaintoputken asentamista (liitetään myöhemmin vesien yhteistarkkailuohjelmaan) Takapellon ja Kulmakorven alueen eteläosaan. Tarkkailuputkiin tulisi ELY:n mukaan asentaa automaattiset pohjavedenpinnan korkeusmittarit, koska kyseiset pisteet sijaitsevat eteläosan kallioperän heikkousvyöhykkeellä.

Kaivoselvityksen ja siitä annettujen lausuntojen perusteella mitä ilmeisimmin alueen kaivojen rakenteellinen kunto ja toimivuus tullaan selvittämään.

Kaivoselvitys sekä annetut lausunnot ovat kokouksessa esillä olevissa lupa-asiakirjoissa.

Luonto- ja kulttuuriarvot yms.

Svartbäckträsketin niitty

Espoon perinneympäristöselvitys vuodelta 2003, jonka inventoineissa Svartbäckträsketin niitty luokiteltiin erittäin merkittäväksi perinneympäristöksi harvinaisine kasvi- ja perhoslajeineen, on päivitetty. Ympäristölautakunnan julkaisussa 3 / 2014 "Espoon perinneympäristöt 2014" perinneympäristön suurimpia uhkatekijöitä ovat umpeenkasvu ja sananjalan leviäminen niittämistä huolimatta. Espoon ympäristökeskus on niittänyt kohteen arvokkaimpia osia vähintään vuodesta 2010. Perinneympäristön arviointia varten on alueelle suoritettu perhoskäyntejä 11.6., 8.7., 21.7. ja 4.8.2014.

Perinneympäristön raja-alue on tarkentunut.

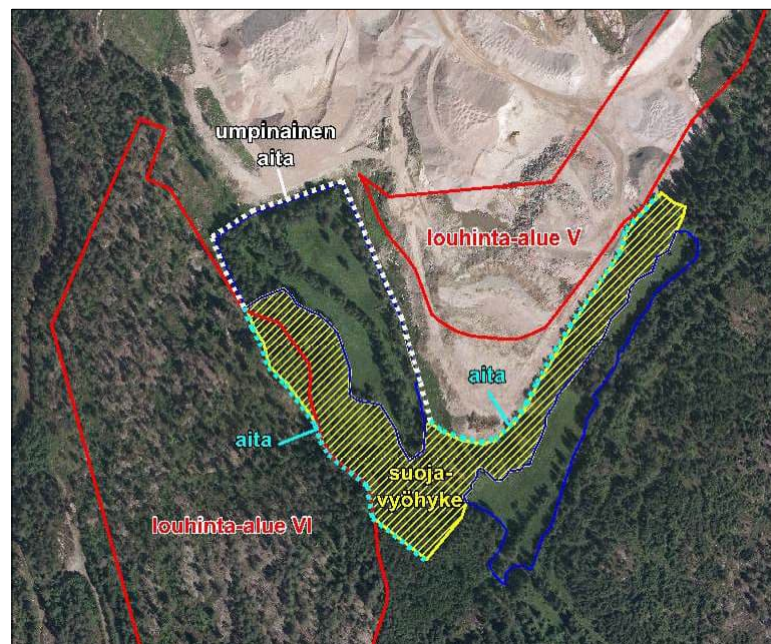
Rudus Oy on teettänyt kaksi erillistä selvitystä (2014 ja 2015) kirjoverkkoperhosen esiintymisestä Svartbäckträsketin niittyalueella. Tutkimuskäyntejä (perhoskäyntejä) on alueelle tehty 23.6 ja 28.6.2014. Sekä viimeksi selvitykseen liittyviä tutkimuskäyntejä on vuonna 2015 tehty neljä (27.6, 28.6, 3.7 ja 4.7).

Selvitys kirjoverkkoperhosen esiintymisestä Espoon Svartbäckträsketin niittyalueella 2015 on kokouksessa esillä olevissa lupa-asiakirjoissa. Rudus Oy on esittänyt, että välittömästi ottoalueen reunan läheisyyteen tullaan rakentamaan aita, joka estää toiminnan perinneympäristön alueella tai sitä ympäröivällä suoja-alueella. Suoja-alueen leveys vaihtelee ottosuunnitelman mukaisesti. Ympäristölupahakemuksessa on esitetty, että alueelta peräisin olevia pintamaita kasataan valliksi niityn ja louhinta-alueen VI välille. Tämä vähentää pölyn kulkeutumista niittyalueelle.

Perinneympäristö ja sen lähiympäristöä ei saa käyttää louhinta- tai läjitystoimintaan.

Perinneytiön suojaamiseksi tulee sen ympärille jättää puustoinen suojavaiohyke ja niille osille, millä puustoa ei ole, tulee rakentaa pölyn leviämistä estävä umpinainen aita (esimerkiksi panssariaita, joka on peitetty pressuilla). Aidan korkeuden tulee olla 2,5–3,0 metriä. Suojametsiköt tulee aidata louhinta- ja läjitysalueiden suuntaan panssariaidalla.

Seuraavassa ortokuvassa on esitetty suojavaiohykkeen sekä aitojen likimääräiset sijainnit (ei mittakaavaa).



Suojametsiköt eli suojavaiohykkeet, joilla puustoa ei saa kaataa, sekä rakennettavien aitojen sijainti on esitetty esityslistan liitekartassa.

Kirjoverkkoperhosselvityksessä todetaan, että perinneytiöllä tavatun kirjoverkkoperhosen ja muiden avoimen ympäristön hyönteisten elinolosuhteita voidaan parantaa kangasmaastoa laikuttamalla ja estämällä alueen umpeenkasvu. Mm. aiemmin raivatun puuston hakkuutähteet sekä nyt niitylle kaatunut puusto tulisi kuljettaa pois.

Elinolosuhteiden parantamiseen tähtäävät toimenpiteet voidaan tehdä Espoon ympäristökeskuksen johdolla yhteistyössä eteläpuolella olevien maa-alueiden maanomistajien ja perhosasiantuntijan kanssa.

Mustanpuron lähde

Mustanpuron Espoon lähdekartoituksessa 2012 havaittu lähde sijaitsee Svartbäckträsketin niittyalueelta itään. Lähde on melko luonnontilainen pieni allikkolähde.

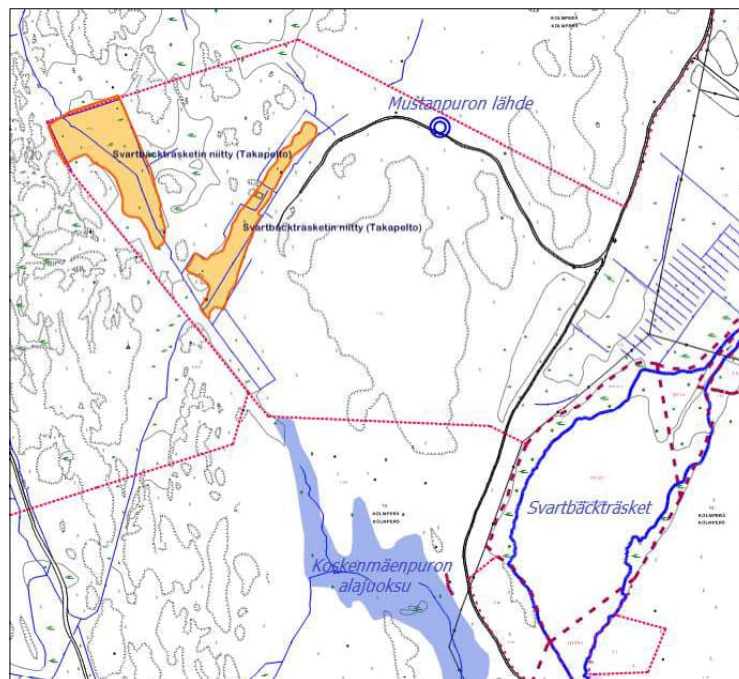
Koskenmäenpuron alajuoksu

Espoon virtavesiselvityksessä vuodelta 2008 on arvotettu Mankinjoen vesistöalueeseen kuuluvan Gumbölenjoen paikallisesti arvokas Koskenmäenpuron alajuoksun koskialue. Puro laskee Mustanpuron jokilaaksoon.

Puron alivirtaama on hyvin vähäinen, joten kaikki valuma-alueella tehtävät toimet vaikuttavat puroon. Erityisesti Kulmakorven alueen levittäytyminen kaakkoon muodostaisi kriittisen uhan purolle ja Takaniityn mahdollinen rakentaminen vaatisi oletettavasti myös Länsi-Suomen aluehallintovirastolta vesilain mukaisen luvan. Takapellon louhinta- ja maantäyttöalue ei laajene Takaniityn alueelle kaakkoon Svartbäckträsketin perinenniityn vuoksi.

Ennen Takapellon alueen eteläosan maantäyttöjen merkittävää edistymistä tulisi kuitenkin selvittää miten Koskenmäenpuron alueen vesitasapaino voidaan säilyttää ja sen valuma-alueen pidätyskykyä parantaa. Lisäksi Koskenmäenpuron kalasto ja mahdollisen taimenkannan alkuperä tulisi selvittää.

Seuraavana on kuva Mustanpuron lähteen ja Koskenmäenpuron alajuoksun sijoittumisesta (ei mittakaavaa).



Mankinjoki

Alueen pintavesien yksi johtamisreitti on Mankinjokeen.

Uudenmaan maaseutuelinkeinopiiri on tehnyt 25.4.1997 vanhan kalastuslain (286 / 1982, uusi kalastuslaki 379 / 2015 astuu voimaan 1.1.2016) 119 § mukaisen päätöksen, jonka mukaan Mankinjoki sen jokisuusta alkaen sekä joen itäinen haara Gumbölenjoki myllypatoon saakka ovat lohipitoisia.

Em. säädöksen mukaan loheksi luetaan mm. meritaimen, jota joessa esiintyy. Meritaimen esiintyy tiettävästi alle kymmenessä suomalaisessa joessa ja Uudellamaalla neljässä joessa.

Laji on luokiteltu erittäin uhanalaiseksi.

Louhinta- ja maantäyttöalueelta tulevien pintavesien puhdistus on suunniteltava siten, että taimenen elinolosuhteet Mankinjoessa eivät vaarannu.

Karttaesitys alueen luontoarvoista ovat kokouksessa esillä olevissa lupa-asiakirjoissa.

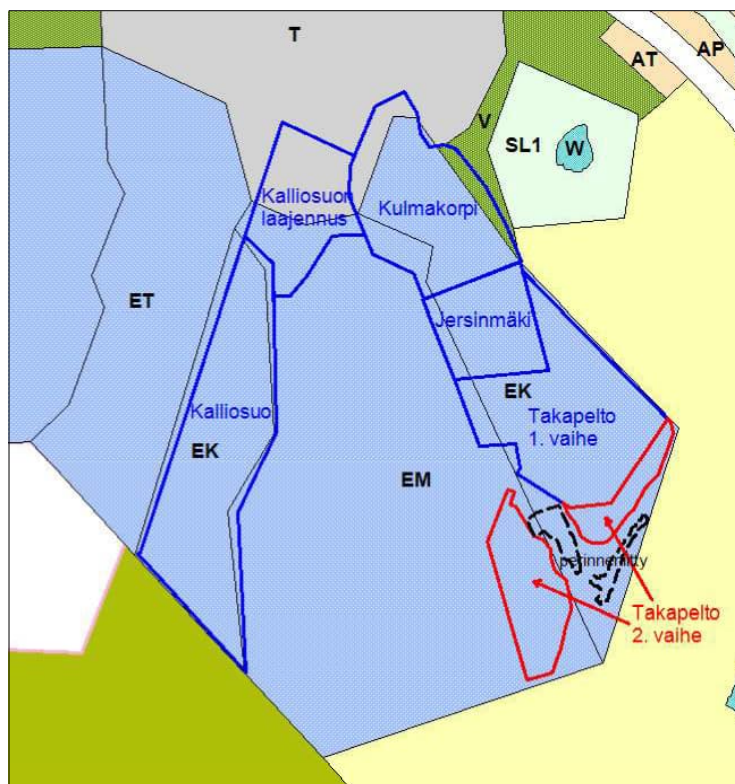
Maankäyttöratkaisut

Louhinta-alue V sijoittuu ympäristöministeriön 27.6.1996 vahvistamassa Espoon pohjoisosien yleiskaavassa osa I kaatopaikkatoimintaan varatulle alueelle EK.

Alue on kaatopaikkatoiminnan päätyttyä kunnostettava ja istutettava. Aluevaraus sisältää myös suoja-alueen, jolla ei sallita uusien rakennuspaikkojen muodostamista ja jonka puustoa on hoidettava tehokkaan näkösuojan ylläpitämiseksi.

Louhinta-alue VI sijoittuu moottoriurheiluun ja ajoratakoulutukseen sekä urheilu- ja harrastustoimintaan varatulle moottorirata-alueelle EM. Alueella sallitaan moottorirata-toiminnan sekä urheilu- harrastustoiminnan tarpeisiin tilojen ja laitteiden rakentaminen. Melusteet on kaavamääräyksen mukaan toteutettava moottorirata- ja kaatopaikka-aluevarauksilla (EM ja EK).

Seuraavassa kuvassa Espoon pohjoisosien yleiskaavasta osa I (ei mittakaavaa) on väreillä merkitty maankaatopaikkatoiminta-alueet sekä Takapellon maa-aineslupavaiheet 1 ja 2. Punaisella merkitylle alueelle on vireillä oleva maa-aineslupahakemus. Lisäksi kuvaan on mustalla katkoviivalla merkitty perinneniitty.



Espoon pohjoisosien yleiskaavan osa I vahvistumisen jälkeen alueella suoritetuissa inventoinneissa on maankaatopaikka-alueelle sijoittuva Svartbäckträsketin niitty luokiteltu erittäin merkittäväksi perinnenympäristöksi harvinaisine kasvi- ja perhoslajeineen.

On perusteltua laajentaa maankaatopaikkatoimintaa ja siihen liittyviä louhintoja moottoriturheiluun varatulle alueelle sekä jättää maankaatopaikka-alueeksi osoitettu eteläosa louhintatoimenpiteiden ulkopuolelle ja näin pyrkiä säilyttämään perinneniitty.

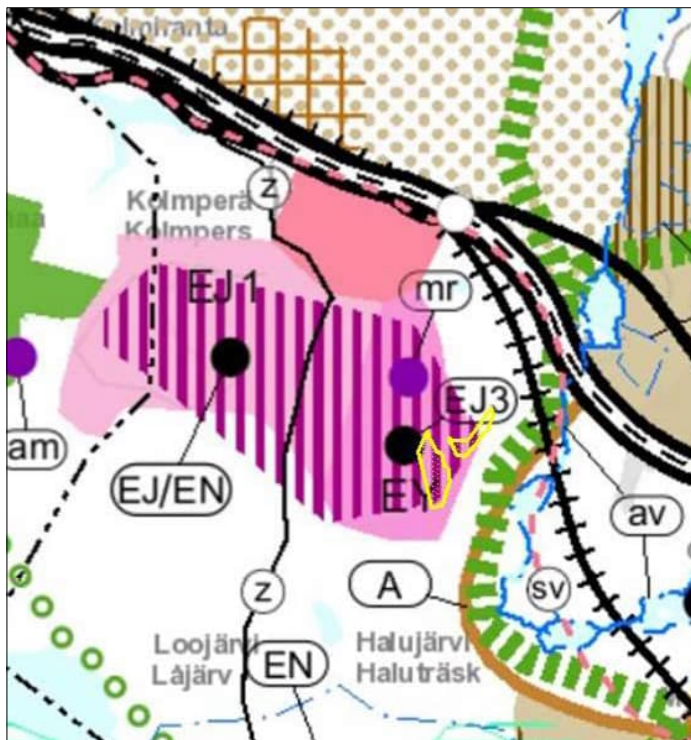
Moottorirata-alueen reunaosat ovat alueen melusuojausten edellyttämiä sijaintipaikkoja ja alueelle sijoittuva täyttömäki täten toimii moottoriturheilualan melusuojauksena.

Louhinta ja myöhemmin suoritettava puhtaiden maa-ainesten läjitys ei tuota huomattavaa haittaa moottoriturheilulle osoitetun alueen käyttämiselle yleiskaavassa varattuun tarkoitukseen.

Vahvistetuissa Uudenmaan maakuntakaavan vaihekaavoissa ko. alue on osoitettu pääosin erityisalueeksi EY, jonka käyttö on tarkoitus määritellä yksityiskohtaisemmassa kaavoituksessa ja alueella sijaitsee merkittäviä kiviainesvarantoja (lila pystyraiditus).

Alueelle on osoitettu ylijäämämaiden loppusijoitukseen varattu alue.

Seuraavana on kuva Uudenmaan vaihemaakuntakaavojen yhdistelmästä (ei mittakaavaa), johon on keltaisella rajauksella merkitty kyseessä oleva Takapellon alueen toinen louhintavaihe.



Lausunnot

Rakennusvalvontakeskus esitti 11.3.2015 antamassaan lausunnossa, että maa-aineslupaan mahdolliset lupaehdot tai hakijan/toimijan vastuulle annettavat valvontatoimenpiteet ja tarkastukset esitellään rakennusvalvonnan rakennepäällikölle, kun em. ehtoja ja toimenpiteitä on tarkemmin mietitty.

Takapellon ensimmäisen vaiheen maa-aineslupapäätöstä ehtoineen sekä toisen vaiheen hakemusta on esitelty rakennepäällikölle 23.3.2015 pidetyssä palaverissa.

Espoon ympäristökeskus toteaa 23.3.2015 antamassaan lausunnossa seuraavaa:

"Hankealue on pääasiallisesti nuorta talouskäytössä olevaa kasvatusmetsää, jossa ei ole todettu erityisiä luonnon- tai maisema-arvoja. Aiempien luontoselvitysten ja YVA-menettelyn jälkeen on todettu uusia esiintymistietoja liito-oravasta toimenpidealueen kaakkoispuolelta, jossa on myös Koskenmäenpuron alajuoksun ja Mustanpuron jokilaakson paikallisesti arvokkaat virtavesikohteet (Espoon arvokkaat luontokohteet 2012). Maa-aineksen ottohankeella ei ole kuitenkaan suoria vaikutuksia kyseisiin luontokohteisiin.

Sen sijaan paikallisesti merkittäväksi perinneympäristöksi luokiteltu Svartbäckträsketin niitty sijoittuu aivan hankekohteen viereen. Espoon

perinneympäristöselvityksen 2014 mukaan Svartbäckträsketin niitty oli mm. perhoslajiston osalta ylivoimaisesti monipuolisin kaikista tutkituista kohteista. Selvityksessä kohdealueen tilan oli arvioitu heikentyneen vuoden 2003 jälkeen osin umpeenkasvun, mutta myös niityn läheisyyteen levinneen louhinta-alueen myötä.

Ympäristökeskus edellyttääkin, että maa-ainesluvan yhteydessä haittavaikutukset perinneympäristölle ehkäistään mahdollisimman hyvin ja että lupa-ehdoissa louhintatyömaan ja niityn välille muodostetaan riittävät suojavyöhykkeet.

Muilta osin hankkeen ympäristövaikutukset ovat luonteeltaan senlaatuaisia, että ne on mahdollista huomioida paremmin vireillä olevan ympäristölupamenettelyn yhteydessä.”

Uudenmaan elinkeino-, liikenne- ja ympäristökeskus viittaa 21.8.2015 antamassaan lausunnossa edellisenä päivänä antamaansa lausuntoon vireillä olevasta ympäristölupahakemuksesta ja esittää mm. seuraavaa: ”Hakemusasiakirjat ovat ELY-keskuksen käsityksen mukaan selkeät ja asiantuntevasti laadittu sekä asetuksen mukaiset.

Asiakirjoihin liitetyn kesällä 2014 (FM Jaakko Kullberg, maastokäynnit 23.6. ja 28.6) tekemän selvityksen mukaan yhtään kirjoverkkoperhosta ei maastokäyntien aikana havaittu. Kullbergin katsoo, että edustavat Svartbäckträsketin perinneympäristöt eivät sovellu kirjoverkkoperhosen varsinaiseksi lisääntymisalueeksi, mutta ne soveltuva kyllä sinänsä hyvin lajin aikuisten ruokailualueeksi, jos laji vain esiintyy lähialueella. Luultavasti edellisen perhoskartoituksen jälkeen alueella tehty hakkuualueet ovat kasvaneet jo liikaa umpeen eikä perhosille enää ole ollut riittävästi soveliaista lisääntymisaluetta. Arvokkain osa perinneympäristöstä sijaitsee kaakossa/etelässä.

ELY-keskuksen käsityksen mukaan toiminnasta ei ennalta arvioiden aiheuta em. vaikutuksia. Esitetty selvitys on lupaharkinnan osalta riittävä. ELY-keskus muistuttaa kuitenkin, että kirjoverkkoperhonen kuuluu EU:n luontodirektiivin liitteen II liitteessä mainittuihin lajeihin, jotka edellyttävät tiukkaa suojelua ja on tästä syystä rauhoitettu Suomessa luonnonsuojeluasetuksella, ja nauttii suojaa siitä huolimatta, että alueelle myönnetään maa-aineslain mukainen lupa.”

Pohjaveteen ja vedenhankintaan liittyen ELY-keskus pitää hyvänä, että havaintoputkia on asennettu lisää Mustanpurontien alueelle, jolloin toiminnan mahdollisessa vaikutuspiirissä on kattava verkosto havaintoputkia pohjaveden seurannalle. ELY-keskus toteaa, että haettu toiminta on koko alueen vesien yhteistarkkailun piirissä.

ELY-keskuksen käsityksen mukaan toiminnan järjestäminen esitettyjen suunnitelmien mukaisesti ei ennalta arvioiden aiheuta pohjavesi tai vaikutuksia.

ELY-keskus painottaa lausunnossaan, että hulevesille tarkoitetut selkeytsaltaat tulee rakentaa ennen toiminnan alkamista/jatkamista siten, että todellakin palvelevat kutakin louhintavaihetta. VI-louhintavaiheen selkeytsaltaan sijoittamista tulee huolella suunnitella.

ELY-keskus katsoo, ettei esitetty maa-aineslain mukainen ottaminen tai sen järjestely ole ristiriidassa 3 §:ssä säädettyjen rajoitusten kanssa ja edellytykset luvan myöntämiselle ovat olemassa maa-aineslain 6 §:n mukaisesti.

Kaupunkisuunnittelukeskus toteaa maa-aineshakemuksesta mm. seuraavaa:
Hankkeella ei ole seudullisia vaikutuksia eikä se vaikeuta tulevaa maankäyttöä. Hanke on yleis- ja maakuntakaavan mukaista toimintaa. Hankkeen suoja-alueet voidaan sijoittaa yleiskaavamääräyksen mukaisesti EM- ja EK- yleiskaava-alueille.

Sweco Ympäristö Oy on tehnyt Espoon kaupungin toimeksiannosta ja Uudenmaan ELY-keskuksen ohjauksessa syksyn 2014 - kevään 2015 välisenä aikana Kulmakorpi I - asemakaavan liikenneselvityksen, joka on osa Nupurintielle tehtävää tarveselvitystä. Tarveselvityksen tavoitteena on määrittellä Nupurintien lähiajan kehittämistoimenpiteet 10–15 vuoden aikajänteellä.

Edellä mainitussa liikenneselvityksessä on otettu Kulmakorpi I -asemakaavan tuottaman liikenteen lisäksi huomioon myös Ruduksen nykyinen liikennöinti Kulmakorven alueella. Liikenteeksi on laskettu Ruduksen ilmoittama 400–500 kuorma-autoa / päivä.

Liikenteen ei arvioida nousevan laajennuksen myötä.

Maa-ainestoiminnan aiheuttama liikenne on riittävässä määrin huomioitu Nupurintien tarveselvityksessä ja Kulmakorpi I:n katumitoituksessa.

Annetut lausunnot ovat kokonaisuudessaan kokouksessa esillä olevissa lupa-asiakirjoissa.

Luvan myöntämisen edellytykset

Mikäli maa-ainesten ottaminen suoritetaan päätöksessä annettavia lupaehtoja noudattaen, ei esitetty maa-ainesten ottaminen aiheuta merkittävien kauneusarvojen tai erikoisten luonnonesiintymien tuhoutumista eikä sillä ole huomattavia tai laajalle ulottuvia vahingollisia muutosvaikutuksia luonnonolosuhteisiin eikä toimenpide vaaranna tärkeän tai muun vedenhankintakäyttöön soveltuvan pohjaveden tai muun vedenhankintakäyttöön soveltuvan pohjavesialueen veden laatua tai antoisuutta.

Esitetty maa-ainesten ottaminen ei vaikeuta alueen käyttämistä yleiskaavassa varattuun tarkoitukseen eikä turmele kaupunki- tai maisemakuvaa.

Maa-aineslain mukaista lupaa ratkaistaessa on huomioitu ympäristövaikutusten arviointimenettelyn mukainen arviointi hankkeen vaikutuksista mm. ympäristöön, yhdyskuntarakenteeseen, maisemaan, kaupunkikuvaan sekä luonnonvarojen hyödyntämiseen.

Tarkastusmaksu

Kaupunginhallituksen 7.4.2014 tekemän taksapäätöksen (voimaan 1.6.2014) mukaisesti maa-ainesten ottamissuunnitelman tarkastamisesta luvan hakija on velvollinen suorittamaan hakemuksessa otettavaksi esitetyn maa-ainesmäärän tilavuuden mukaan 0,03 euroa / kiinto-m³, vähintään kuitenkin 1 000 euroa / lupa tai muutoslupaa kohden 0,03 euroa / kiinto-m³, vähintään kuitenkin 500 euroa / lupa.

Tarkastusmaksu: $2\,500\,000\text{ m}^3\text{ ktr} \times 0,03\text{ euroa / m}^3\text{ ktr} = 75\,000\text{ euroa}$.

Sovelletut säännökset ja ohjeet

Maa-aineslaki (555 / 1981) 1, 3–7, 10–16, 19–21, 23 ja 23 a §
Valtioneuvoston asetus maa-ainesten ottamisesta (926 / 2005) 1-4, 6-9 §
Valtioneuvoston asetus kaivannaisjätteistä (379 / 2008) 1-4 §
Espoon teknisen ja ympäristötoimen lautakuntien johtosääntö 7 § 7 kohta
Espoon kaupungin rakennusvalvonnan taksa tarkastus- ja valvontatehtävistä sekä muista viranomaistehtävistä 1.6.2014 alkaen

Päätöshistoria

Kaupunkisuunnittelulautakunta 14.10.2015 § 159

Päätösehdotus Kaupunkisuunnittelupäällikkö Torsti Hokkanen

Kaupunkisuunnittelulautakunta:

1

päätää maa-aineslain 7 §:n tarkoittamana lupaviranomaisena myöntää Rudus Oy:lle maa-aineslain 4 §:n mukaisesta hakemuksesta luvan maa-ainesten ottamiseen osille Espoon kaupungin Espoonkartanon kylässä kiinteistöjä RN:ot 1:53 ja 1:415 maa-ainesten ottosuunnitelman (päiväys 3.6.2009) ja ottosuunnitelmaselostuksen täydennysosan (päiväty 5.9.2014) mukaisesti piirustuksessa n:o 82125259 S1 osoitetulle lupavaiheen 2 alueelle seuraavilla ehdoilla:

Yleiset ehdot

1. Hanke ei saa estää tai vaikeuttaa Espoon maanlajitysalueiden toimintaa.
2. Esityslistan liitekartan mukaiset Svartbäckträsketin perinenniityn suojametsiköt (suojavyyhykkeet) tulee jättää kaiken louhinta- ja maanlajitystoiminnan ulkopuolelle. Lisäksi perinenniityn suojametsiköt tulee aidata louhinta- ja lajitysalueita vastaan ja em. liitekartassa esitettyihin kohtiin rakentaa pölyn leviämistä estävä umpinainen aita (korkeus 2,5–3,0 metriä). Aitojen kunnosta on huolehdittava.
3. Kaikki louhintaan ja maanlajitykseen sekä työmatkaan tai huoltoon liittyvä liikenne tulee ohjata Kulmakorven kautta.
4. Ottamisalue on merkittävä maastoon ja suojattava louhintatyön ajaksi siten, ettei toiminnasta ole vaaraa alueella tai sen ympäristössä liikkuville sekä tarvittaessa asetettava valvonnan suorittamiseksi muut välttämättömät laitteet. Työmaa-alue on rajattava koko työn ajan ja käytettävä muutoinkin riittäviä suoja-aitoja eri työvaiheiden turvallisuusvaatimusten mukaisesti. Aidat on pidettävä kunnossa.

5. Ennen ottamistoimintaan ryhtymistä on riittävästi korkeuskiintopisteitä merkittävä maastoon selvästi ja oton ajan kestävin merkein. Myös kiinteistön rajat on merkittävä maastoon.

6. Ympäristövaikutusten tarkkailuun tulee nimetä vastuuhenkilö, jonka tulee seurata työn toteutusta ja tarkkailun tuloksia lopullisessa tarkkailuohjelmassa määritetyllä tavalla sekä ryhtyä tarvittaessa havaittujen epäkohtien edellyttämiin toimenpiteisiin. Vastuuhenkilö tulee ilmoittaa kirjallisesti valvovalle viranomaiselle. Vastuuhenkilöksi tulee ensisijaisesti nimetä lopullisen tarkkailuohjelman laatija ja toissijaisesti vastaavan pätevyyden omaava erityisasiantuntija.

7. Alueelle on laadittava työmaasuunnitelma. Alue on pidettävä yleisilmeeltään siistinä ja turvallisuudesta on huolehdittava. Työmaasuunnitelma on toimitettava hyvissä ajoin valvovalle viranomaiselle eli Espoon rakennusvalvontakeskukseen.

8. Mikäli lupaehtoja ei noudateta tai maa-ainesten ottaminen on ennalta arvaamattomalla tavalla vaikuttanut haitallisesti ympäristöön, asutukseen tai luonnonolosuhteisiin, on lupaviranomaisella oikeus muuttaa lupaehtoja tai peruuttaa lupa.

9. Lupa on voimassa 14.10.2025 saakka.

Louhintaa koskevat ehdot

10. Ottamissuunnitelmassa osoitetulta lupavaiheen 2 alueelta saa louhia enintään 2 500 000 m³krt.

11. Louhintataso ei saa ulottua louhinta-alueella V tason + 29 alapuolelle eikä louhinta-alueella VI tason +23 alapuolelle.

Pinta- ja pohjavesien tarkkailu koskevat ehdot

12. Toiminnan harjoittajan on osallistuttava Uudenmaan elinkeino-, liikenne- ja ympäristökeskuksen koordinoimaan Ämmäsuon-Kulmakorven alueen vesien yhteistarkkailuohjelmaan ja noudatettava mitä kulloinkin lainvoimaisessa kallion louhintaa, louheen murskausta sekä ylijäämälouheen murskausta ja läjitystä koskevassa ympäristöluvassa määrätään toiminnasta aiheutuvien ympäristöhaittojen ja niiden vaikutusten ehkäisemisestä.

13. Kakarlammen vedenpinnan tarkkailua tulee suorittaa jatkuvatoimisella vedenpinnan korkeuden mittauslaitteella (automaatioasema) ja seurannan tuloksista raportoida Espoon ympäristökeskukselle 3 kertaa vuodessa.

14. Takapellon ja Kulmakorven alueen eteläosaan tulee asentaa kaksi uutta pohjaveden havaintoputkea, jotka myöhemmin liitetään myöhemmin vesien yhteistarkkailuohjelmaan. Tarkkailuputkiin tulee asentaa automaattiset pohjavedenpinnan korkeusmittarit, koska kyseiset pisteet sijaitsevat eteläosan kallioperän heikkousvyöhykkeellä.

15. Vaikutuksia kaivovesiin on seurattava Ämmässuon-Kulmakorven alueen vesien yhteistarkkailuohjelman mukaisesti.

16. Louhintavaiheita palvelevat selkeytsaltaat tulee rakentaa hyvissä ajoin ennen kunkin louhintavaiheen alkamista. Louhintavaiheiden V ja VI selkeytsaltaiden sijoittamisessa tulee ottaa huomioon Koskenmäenpuron vähäinen alivirtaama ja välttää tarpeettomia muutoksia puron valuma-alueella.

Valvontaa koskevat ehdot

17. Hankkeelle tulee nimetä rakennusvalvontakeskuksen hyväksymä vastaava työnjohtaja, joka toimii mm. yhteyshenkilönä rakennusvalvontaviranomaisiin ja vastaa luvanmukaisesta suorituksesta. Henkilöllä tulee olla riittävä koulutus ja kokemus maanrakennustöistä.

18. Ennen ottamistoiminnan aloittamista luvanhaltijan on pyydettävä rakennusvalvontaviranomaista suorittamaan alueella aloituskatselmus ja/tai -kokous, jossa on esitettävä edellä määrätty työmaasuunnitelma. Katselmuksesta on laadittava pöytäkirja, joka liitetään valvonta-asiakirjoihin. Aloituskatselmuksessa ja/tai -kokouksessa todetaan työn edistymisen mukaan pidettävät katselmuksat.

19. Alueella on suoritettava vähintäänkin vuosittainen valvontakatselmus. Katselmuksissa tulee riittävässä määrin todeta työn eteneminen, että edellytetyt tarkastusmittaukset ja -havainnot on raportoitu ao. taholle sekä että muita lupamääräyksiä on noudatettu.

20. Alueella tulee suorittaa louhinnan loputtua loppukatselmus ennen maantäyttötoimenpiteiden aloittamista. Mikäli läjitystoiminta suoritetaan vaiheittain, katselmuksatkin tulee vaiheistaa. Valvontaviranomainen voi suorittaa alueelle katselmuksia tai edellyttää hakijaa toimittamaan tarpeellisia selvityksiä.

2

toteaa, ettei edellä mainitulla tavalla toteutettuna esitetty maa-ainesten ottaminen aiheuta merkittävien kauneusarvojen tai erikoisten luonnonesiintymien tuhoutumista eikä sillä ole huomattavia tai laajalle ulottuvia vahingollisia muutosvaikutuksia luonnonolosuhteisiin.

Esitetty maa-ainesten ottaminen ei vaaranna tärkeän tai muun vedenhankintakäyttöön soveltuvan pohjaveden tai muun vedenhankintakäyttöön soveltuvan pohjavesialueen veden laatua tai antoisuutta.

Esitetty maa-ainesten ottaminen ei vaikeuta alueen käyttämistä yleiskaavassa varattuun tarkoitukseen.

Esitetty maa-ainesten ottaminen ei turmele kaupunki- tai maisemakuvaa.

Maa-aineslain mukaista lupaa ratkaistaessa on huomioitu ympäristövaikutusten arviointimenettelyn mukainen arviointi hankkeen vaikutuksista mm. ympäristöön, yhdyskuntarakenteeseen, maisemaan, kaupunkikuvaan sekä luonnonvarojen hyödyntämiseen.

3

antaa edellä mainitun luvan julkipanon jälkeen.

4

antaa maa-aineslain 21 §:n 2 momentin nojalla Rudus Oy:lle oikeuden aloittaa **hakemuksesta poiketen** em. maa-ainesten ottosuunnitelman louhinta-alueen V mukainen maa-ainesten ottaminen ennen kuin päätös on saanut lainvoiman ehdolla, että hakija asettaa 12 000 euron suuruisen hyväksyttävän vakuuden niiden haittojen, vahinkojen ja kustannusten korvaamisesta, jotka päätöksen kumoaminen tai luvan muuttaminen voi aiheuttaa.

Oikeutta aloittaa louhintatyöt ennen päätöksen lainvoimaisuutta ei myönnetä louhintavaiheelle VI.

Maa-ainesluvan täytäntöönpano ennen päätöksen lainvoimaisuutta ei tee muutoksenhakua tässä tapauksessa hyödyttömäksi, sillä alueen maankäyttötarkoitus lainvoimaisessa yleiskaavassa jo edellyttää merkittäviä muutoksia kaupunki- tai maisemakuvassa.

Tarkastusmaksu: 75 000 euroa.

Käsittely

Keskustelun kuluessa puheenjohtaja Louhelainen ehdotti jäsen Klar-Nykvistin kannattamana, että asia jätetään pöydälle.

Julistettuaan keskustelun pöydällepanosta päättyneeksi puheenjohtaja tiedusteli voidaanko ehdotus hyväksyä. Koska kukaan ei vastustanut sitä, totesi pöydällepanoehdotuksen tulleen yksimielisesti hyväksytyksi.

Päätös

Kaupunkisuunnittelulautakunta:

Asia jätettiin yksimielisesti pöydälle.

Tiedoksi

- Huomauttajat
- Rakennusvalvontakeskus
- Ympäristökeskus
- Uudenmaan elinkeino-, liikenne- ja ympäristökeskus ELY