



Syyskuun kuukausiraportti 2024

Kaupunginhallitus
28.10.2024

Avainluvussa merkittäviä poikkeamia

Toimintatuotot (ulkoiset)

349 M€

ENN

-32 M€ -8,3 %

ENN - MTA

Toimintamenot (ulkoiset)

1 368 M€

ENN

+14 M€ +1,0 %

ENN - MTA

Investoinnit

351 M€

ENN

-10 M€ -2,9 %

ENN - MTA

Vuosikate

229 M€

ENN

-51 M€ -18,3 %

ENN - MTA

Verorahoitus

1 202 M€

ENN

-19 M€ -1,6 %

ENN - MTA

Tilikauden tulos

30 M€

ENN

-49 M€ -62 %

ENN - MTA

ENN = Ennuste koko vuoden toteumasta

MTA = Muutettu talousarvio

Espoon väestönkasvu jatkuu vahvana

Espoon väkiluku oli 314 024 henkeä 31.12.2023. Vuoden 2023 väestönkasvu oli 8 750 henkeä eli 2,9 %. Elokuun 2024 lopussa Espoossa oli 318 507 asukasta.

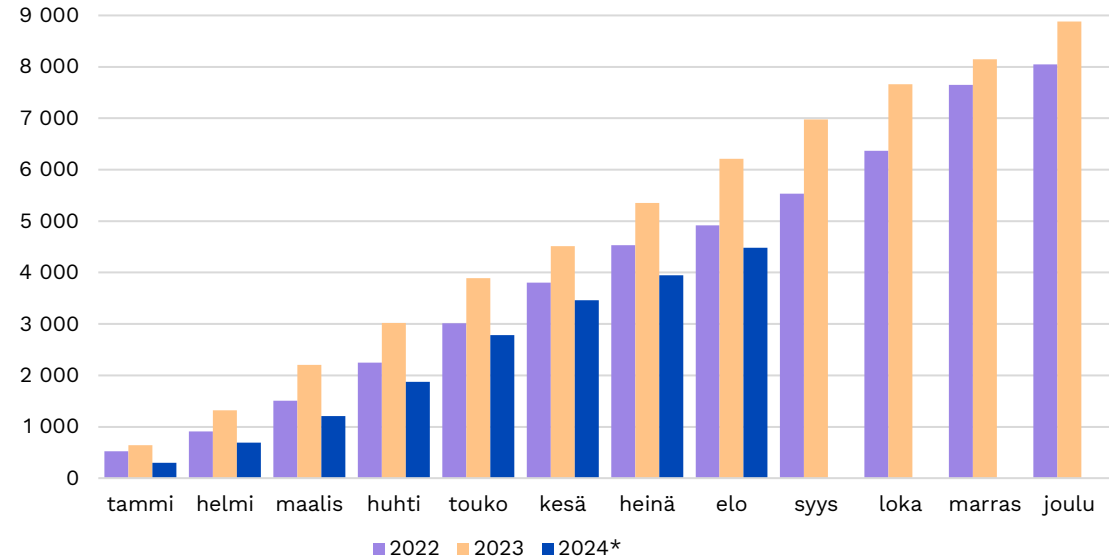
- Tammi-elokuussa väestö kasvoi 4 483 hengellä eli 1 636 vähemmän kuin vastaavana aikana viime vuonna.
- Jos väestön kasvuvauhti jatkuu ennustettuna, niin väestö kasvaa 6 725 asukkaalla vuoden loppuun mennessä.

Väestö kasvoi tammi-kesäkuussa 2024 kaikissa muissa ikäryhmissä paitsi 7-17-vuotiaissa

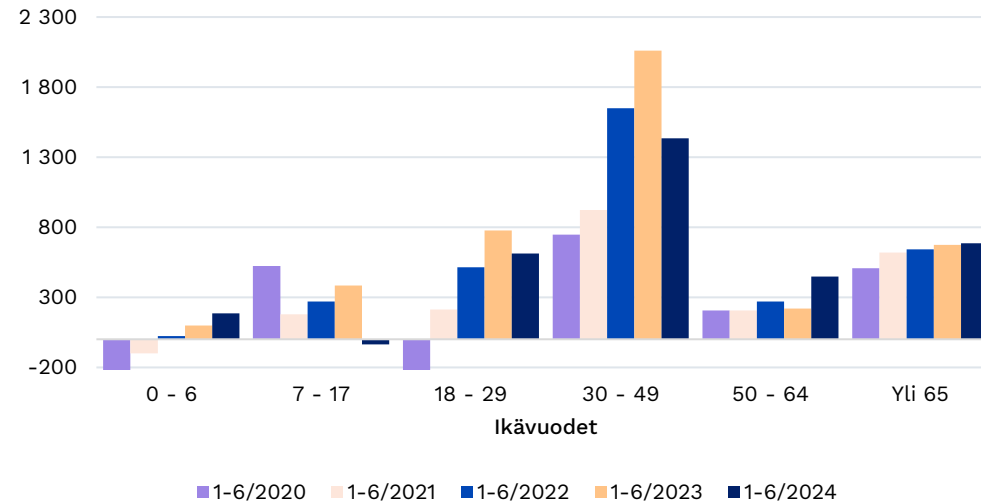
6 725

Väestönkasvuennuste vuonna 2024

Espoon väestönkasvu (*ennakkotieto)

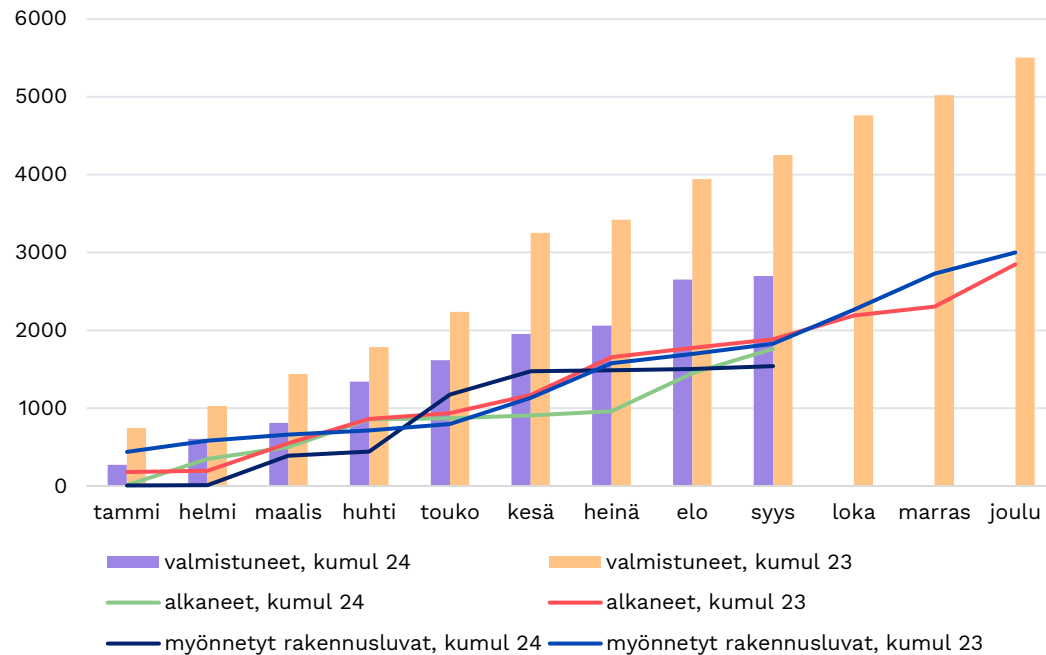


Ikärakenteen muutos



Taantumasta huolimatta asuntoja valmistuu paljon

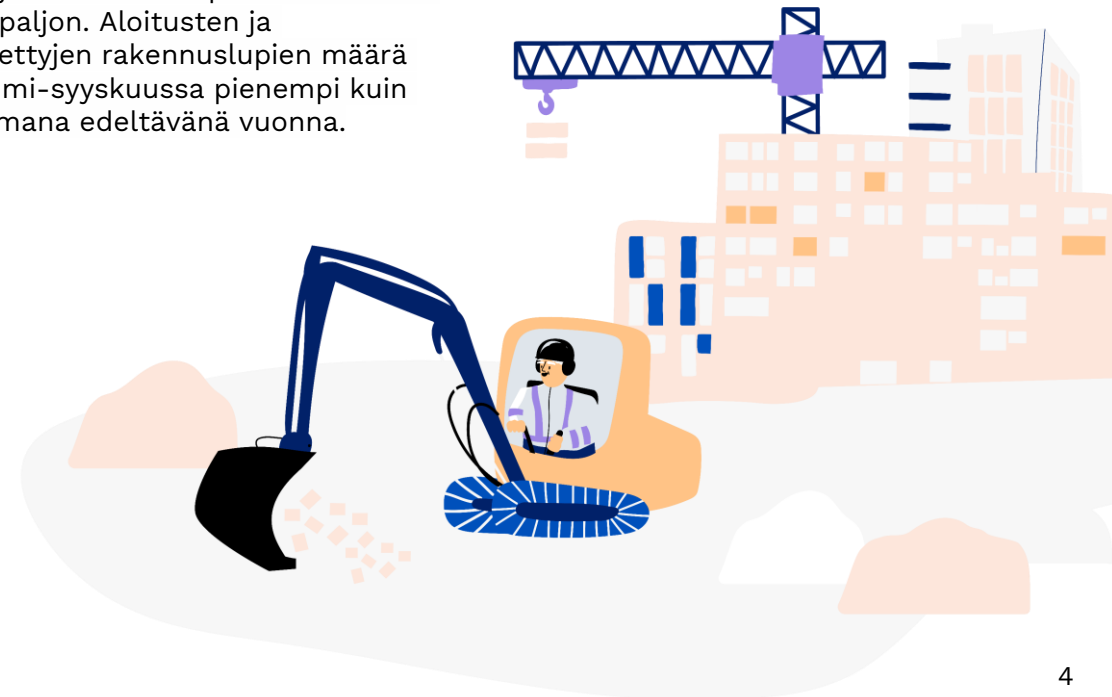
Asunnot



2 699

uutta asuntoa tammi-syyskuussa

Uusia asuntoja valmistui tammi-syyskuussa 2699, kun vuotta aiemmin määrä oli 4252. Rakentamisen yleisestä taantumasta huolimatta asuntoja valmistuu Espoossa edelleen melko paljon. Aloitusten ja myönnettyjen rakennuslupien määrä oli tammi-syyskuussa pienempi kuin muutamana edeltävänä vuonna.



Työttömyystilanne synkkeni edelleen, avointen työpaikkojen määrä alhaisin neljääntoista vuoteen

Vuodentakaiseen tilanteeseen verrattuna Espoossa oli elokuun 2024 lopulla työttömiä 20,0 % (2707 henkeä) enemmän ja työttömien osuus työvoimasta oli 1,4 prosenttiyksikköä suurempi.

Avoimia työpaikkoja oli 63,2 % (1418 työpaikkaa) vähemmän kuin vuotta aiemmin. Avointen työpaikkojen määrä kasvoi voimakkaasti vuoden 2021 alusta vuoden 2022 syksyyn asti. Määrä on vähentynyt vuodentakaiseen verrattuna vuoden 2022 marraskuusta lähtien. Viimeksi avoimia työpaikkoja on ollut yhtä vähän kesällä 2010.

Työttömyystilanne 31.8.2024 (TEM)

- Työttömien osuus työvoimasta 10,2 %, vuotta aiemmin 8,8 %, viisi vuotta aiemmin 7,9 %.
- Työttömiä 16 257 vuotta aiemmin 13 550, viisi vuotta aiemmin 11 282.
- Pitkäaikaistyöttömiä 5407 vuotta aiemmin 5068, viisi vuotta aiemmin 3545.
- 15-24 v. työttömiä 1441 vuotta aiemmin 1035, viisi vuotta aiemmin 1015.
- Avoimia työpaikkoja 826, vuotta aiemmin 2244, viisi vuotta aiemmin 2309.



Avoimia työpaikkoja Espoossa

Vuonna 2022

3 435

Vuonna 2023

2 244

Vuonna 2024

826

Työttömyyden keskeiset tunnusluvut

Tyött. osuus työvoimasta

Espoo
10,2 %

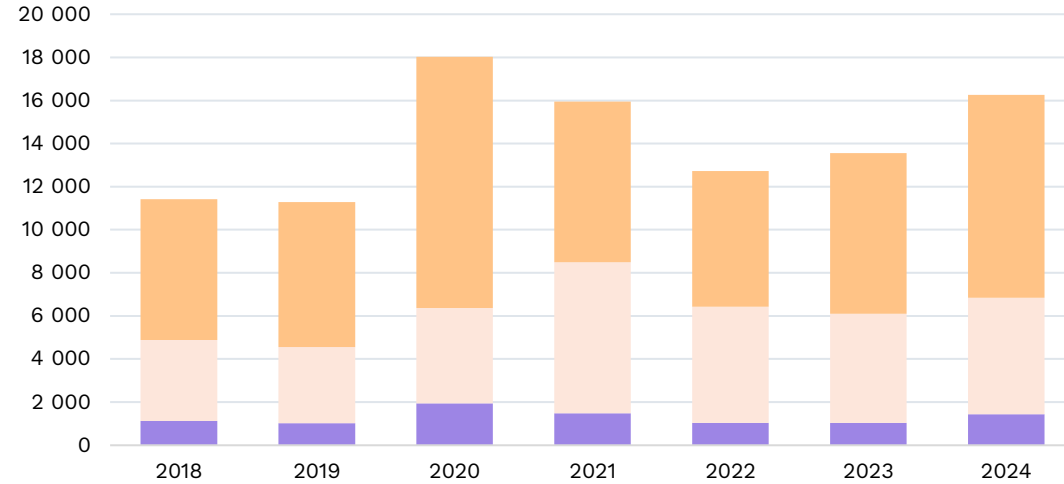
Uusimaa
10,8 %

Suomi
10,4 %

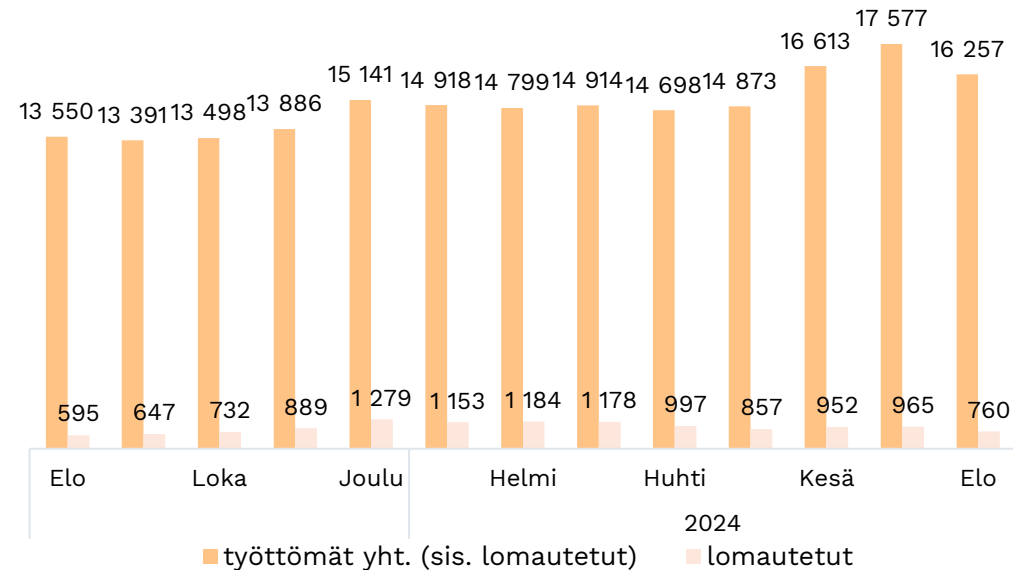
Avoimia työpaikkoja

826
(vuotta aiemmin 2 244)

Työttömien lkm elokuussa 2018-2024



Työttömät ja lomautetut Espoossa 2023 - 2024



Henkilöstömäärän kehitys

Kaupungin henkilöstömäärä oli syyskuun 2024 lopussa 11 209, josta vakinaisia oli 7 612 ja määräaikaisia 3 597.

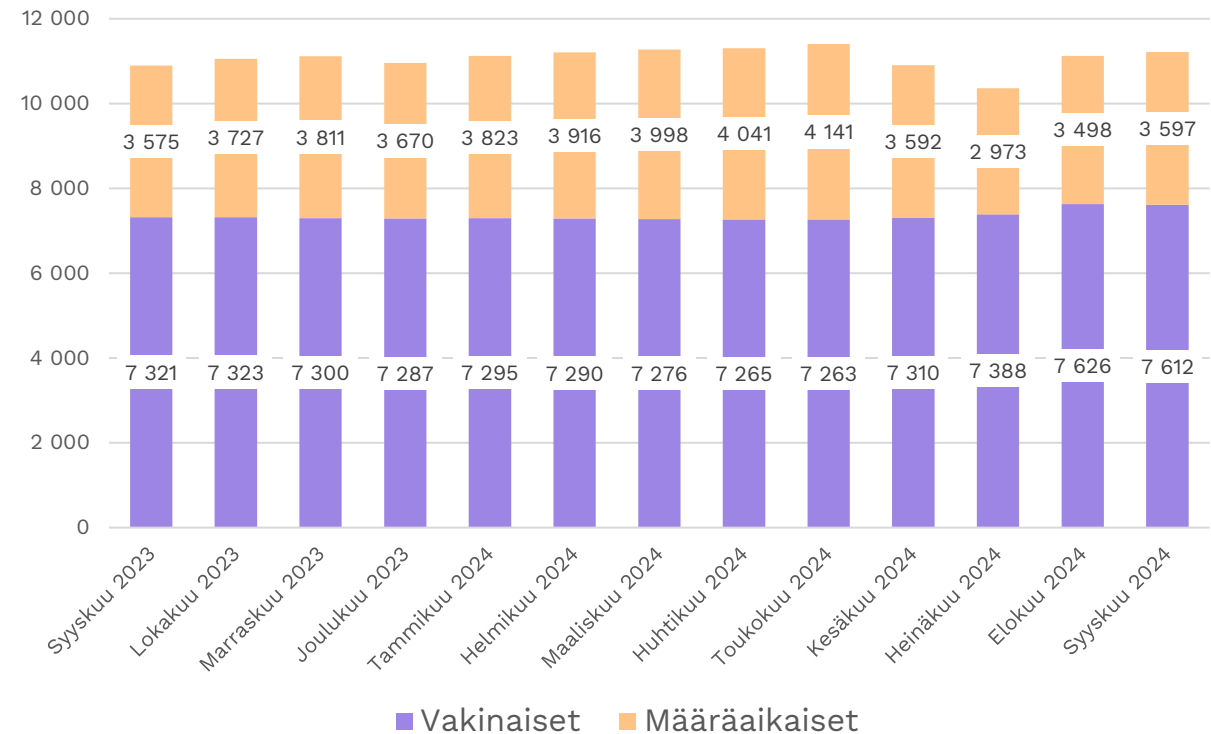
Henkilöstömäärä on kasvanut vuoden aikana 313 henkilöllä, ja kasvusta suurin osa on kasvun ja oppimisen toimialalla. Vakinaisen henkilöstön määrä kasvu oli syyskuussa vastaavalla tasolla kuin elokuussa verrattuna edellisvuoteen. Määräaikaisten määrän kasvu oli vähäistä.

Työvoiman saatavuus on jonkin verran yleisesti parantunut, mutta jatkunut haasteellisina aloilla, joissa on ollut jo pitkään vaikeuksia kelpoisuusehdot täyttävän työvoiman rekrytoinnissa. Seuren kautta on saatu aiempaa paremmin sijaisia, joskin myös kaupungin yksiköiden tilausmäärät Seurelle ovat laskeneet.

11 209

Kaupungin henkilöstömäärä syyskuussa 2024

Henkilöstömäärä syyskuu 2023-syyskuu 2024



Työmarkkinatuki 2021-2024

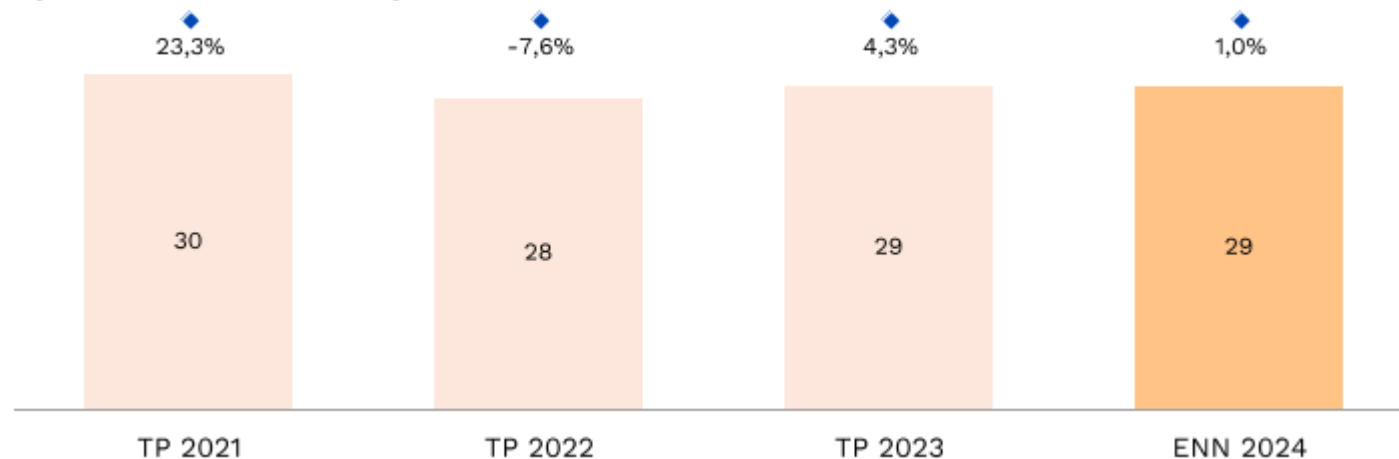
Pitkään työttömänä olleiden tilanne on ollut erityisen vaikea koronatilanteesta lähtien. Tähän asiakasryhmään ja erityisesti työmarkkinatukea yli 1000 päivää saaneiden ryhmään on Työllisyys Espoossa kohdistettu erityisiä aktivointi-toimenpiteitä, joilla on saavutettu hyviä tuloksia. Kuitenkin rakentamisan heikko suhdanne on tuonut loppuvuodesta 2023 lähtien runsaasti asiakkaita, myös työmarkkinatuen piiriin kuuluvia.

Kasvavien asiakasmäärien myötä kunnan maksaman työmarkkinatuen määrän odotetaan nousevan vuoden 2024 aikana hieman. Toimenpiteet työmarkkinatukea yli 1000 päivää saaneiden keskuudessa jatkuvat Työllisyys Espoossa.

Vuoden 2024 aikana pitkäaikaistyöttömien määrä ollut lähde joka kuukausi kasvussa vrt. edelliseen vuoteen.



Työmarkkinatuki - Milj. EUR



Valtionosuusennuste

Ei muutosta OVK2 tilanteesta. OKM:n valtionosuusennuste on päivitetty joulukuussa saadun päätöksen mukaan. Päätös oli talousarviossa ennakoitua alhaisempi. Lisäksi ennusteessa on huomioitu oppilastietojen korjaus sekä kotikuntakorvausten perusosan muutos OKM:n valtionosuuteen. Muutos lisää valtionosuutta noin 1,6 milj. euroa vuonna 2024. Peruspalvelujen valtionosuuteen ja veromenetysten kompensatioon on vuoden aikana tullut muutamia tarkistuksia. Vaikutus alle milj. euroa.

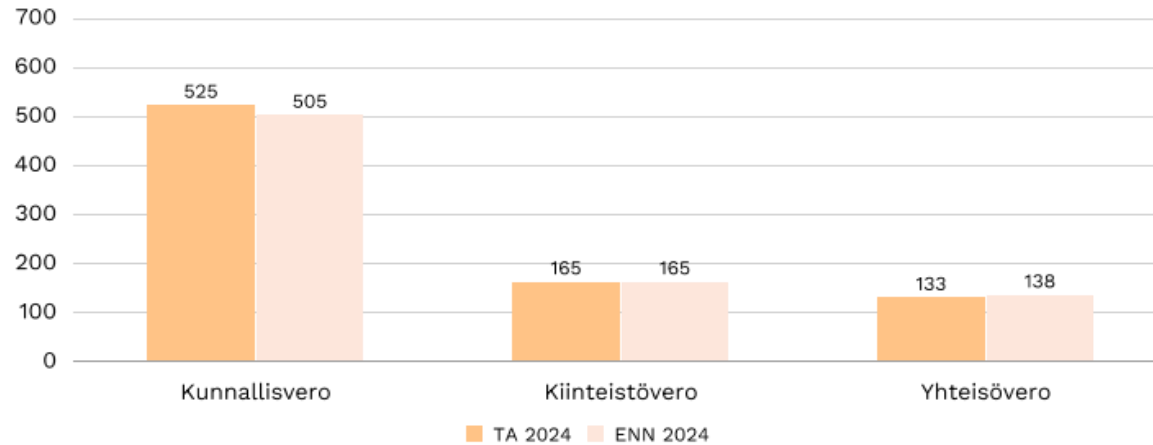
394 M€

Espoon valtionosuudet 2024

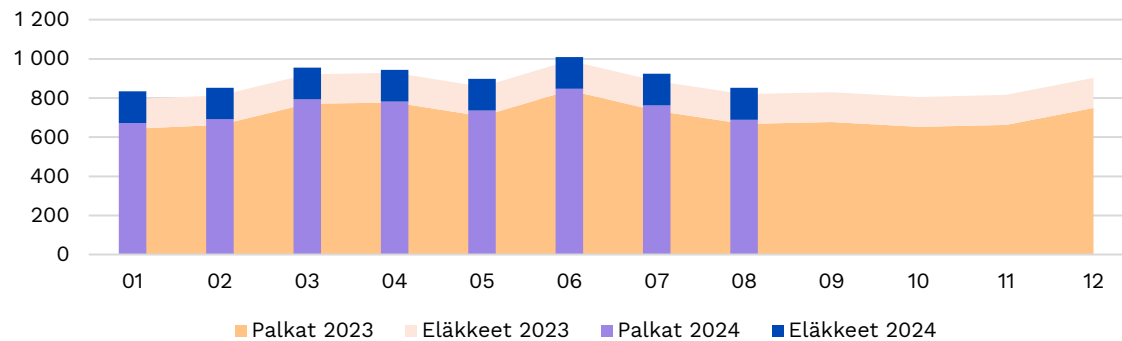
| Milj. EUR | TP 2023 | TA 2024 | ENN 2024 |
|-------------------------------------|------------|------------|------------|
| Kunnan peruspalvelujen valtionosuus | 349 | 391 | 392 |
| Josta: Sote muutosrajotin | 86 | 116 | 116 |
| Josta: Sote siirtymätasaus | 31 | 45 | 45 |
| Valtionosuuksien tasaus | -24 | -25 | -25 |
| Veromenetysten kompensatio | 31 | 32 | 31 |
| Opetus- ja kulttuuritoimen rahoitus | 3 | 1 | -4 |
| Yhteensä | 359 | 399 | 394 |



Verotuloennuste yhteensä 808 Milj. EUR



2024 Ilmoitetut Palkat ja eläkkeet 7 271,8 Milj. EUR (+3,7%)



Veroennustetta alennettu

Ei muutosta OVK2 tilanteesta. Verotuloennustetta on alennettu yhteensä 15 milj. euroa. Ennusteet sisältävät vielä epävarmuuksia loppuvuoden osalta ja päivitetään uusimpien tietojen pohjalta OVK3 yhteydessä.

Verovuoden 2023 kunnallisveron oikaisu on Espoolle 15 milj. euroa negatiivinen. Oikaisu toteutuu marraskuun verotilityksessä. Verovuoden 2024 kuntien ryhmäosuuden oikaisutarve tarkentuu syksyllä.

Yhteisöveroon ennakoidaan 5 milj. euron ylitystä. Alkuvuodesta tilitetyt vuoden 2023 lisäennakot olivat arvioitua suuremmat. Yhteisöveron loppuvuoden ennakkotilityksiin on ennustettu koko maan tasolla laskua. Yhteisövero muuttuu nopeasti suhdanteiden mukaan.

Tulorekisteriin ilmoitettujen palkkojen ja eläkkeiden kasvu oli elokuussa selvästi alhaisempi kuin vuotta aiemmin, jolloin kasvu oli 6.6 %

15 M€

Verotulojen ennustetta alennettu

Tilikauden tulos jäämässä ennätysalhaiseksi

Tulosennuste on parantunut hieman edellisestä kuukausiraportista, mutta talouden kokonaiskuva on edelleen vakava.

Tuloennusteet jäävät talousarviosta

- Maanmyyntitulot -36 M€
- Verotulot -15 M€

Taloudessa on merkittävä **epätasapaino**: tulot ovat yleisen taloustilanteen johdosta alittumassa merkittävästi ja samaan aikaan **toimintakulut ylittyvät, mm.**

- Projektien ja hankkeiden henkilöstö- ja työvoimanvuokrauskustannukset 10,4 M€
 - suomenkielinen perusopetus
 - suomenkielinen varhaiskasvatus
- Suomenkielisen varhaiskasvatuksen palvelusetelimenot 5,7 M€
- Työmarkkinatuki

Ilman rahoitustuottojen kertymää tilikauden tulos olisi alijäämäinen.

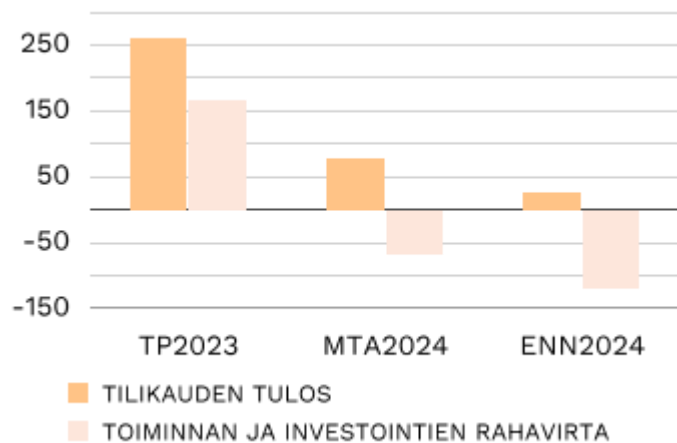
Tuloksen ennakoidaan olevan n. 30 M€ ja jäävän lähes 49 M€ talousarviosta. **Vuosikate ja tulos eivät ole riittävällä tasolla suhteessa kaupungin mittaviin investointeihin.**

| Milj. EUR | TP 2023 | MTA 2024 | ENN 2024 | Poikkeama ENN-MTA | TOT Tammi- Syys / 2023 | TOT Tammi- Syys / 2024 |
|--------------------------------|-----------------|-----------------|-----------------|----------------------|---------------------------------|---------------------------------|
| Myyntituotot | 34,8 | 39,0 | 45,2 | 6,1 | 19,8 | 29,0 |
| Liiketoiminnan tuotot | 0,0 | 0,0 | 0,0 | 0,0 | - | - |
| Maksutuotot | 100,5 | 104,7 | 96,9 | -7,8 | 75,2 | 65,4 |
| Tuet ja avustukset | 29,7 | 20,5 | 26,1 | 5,6 | 17,8 | 19,4 |
| Vuokratuotot | 55,6 | 61,5 | 62,5 | 1,0 | 44,1 | 52,2 |
| Muut toimintatuotot | 183,2 | 155,2 | 118,4 | -36,7 | 121,6 | 90,8 |
| TOIMINTATUOTOT ULKOISET | 403,9 | 380,9 | 349,1 | -31,8 | 278,5 | 256,9 |
| Valmistus omaan käyttöön | 10,9 | 12,0 | 11,3 | -0,6 | 7,4 | 5,1 |
| Henkilöstökulut | -542,9 | -573,0 | -569,7 | 3,4 | -397,4 | -414,3 |
| Pavelujen ostot | -446,9 | -482,0 | -493,1 | -11,1 | -317,2 | -340,9 |
| Aineet, Tarvikkeet ja tavarat | -58,8 | -59,0 | -59,7 | -0,7 | -41,1 | -42,5 |
| Avustukset | -86,6 | -88,2 | -87,1 | 1,1 | -64,4 | -62,2 |
| Vuokrat | -139,5 | -141,8 | -148,7 | -6,9 | -106,1 | -113,9 |
| Muut toimintakulut | -8,5 | -9,9 | -9,5 | 0,4 | -4,5 | -1,7 |
| TOIMINTAKULUT ULKOISET | -1 283,3 | -1 353,9 | -1 367,7 | -13,8 | -930,8 | -975,4 |
| Sisäinen myynti | 344,5 | 374,7 | 375,5 | 0,8 | 257,2 | 279,7 |
| Sisäiset ostot | -344,8 | -374,9 | -376,5 | -1,6 | -257,4 | -280,0 |
| Toimintatuotot yhteensä | 759,3 | 767,6 | 735,9 | -31,6 | 543,1 | 541,8 |
| Toimintakulut yhteensä | -1 628,1 | -1 728,8 | -1 744,2 | -15,4 | -1 188,2 | -1 255,4 |
| TOIMINTAKATE | -868,8 | -961,2 | -1 008,3 | -47,1 | -645,1 | -713,6 |
| Verotulot | 911,4 | 822,9 | 807,9 | -15,0 | 704,2 | 637,2 |
| Valtionosuudet | 358,9 | 398,7 | 394,4 | -4,3 | 266,4 | 294,8 |
| Rahoitustuotot ja kulut | 52,8 | 20,3 | 35,2 | 14,9 | 25,9 | 31,2 |
| VUOSIKATE | 454,3 | 280,6 | 229,3 | -51,4 | 351,4 | 249,6 |
| Poistot | -191,4 | -202,0 | -199,3 | 2,7 | -142,7 | -146,1 |
| Arvonalentumiset | -1,2 | - | 0,0 | 0,0 | -0,1 | -0,7 |
| Satunnaiset tuotot ja kulut | 0,0 | - | 0,0 | 0,0 | 0,0 | 0,0 |
| TILIKAUDEN TULOS | 261,6 | 78,6 | 30,0 | -48,7 | 208,6 | 102,8 |

Tulos ja rahavirta

Toiminnan ja investointien toteutunut rahavirta on ollut tammi-syyskuussa 23,4 milj. euroa. Rahavirta parani elokuun tilanteesta mutta on edellisvuotta selvästi heikompi vuosikatteen jäädessä alhaisemmaksi ja investointeja on toteutunut edellisvuotta enemmän ja rahoitusosuudet jäävät alhaisemmaksi.

Koko vuoden toiminnan ja investointien rahavirran ennustetaan olevan **117 milj. euroa negatiivinen** ja 51 milj. euroa muutettua talousarviota heikompi.



| Milj. EUR | TP 2023 | MTA 2024 | ENN 2024 | Poikkeama ENN-MTA | TOT Tammi- Syys / 2023 | TOT Tammi- Syys / 2024 |
|---|-----------------|-----------------|-----------------|----------------------|---------------------------------|---------------------------------|
| Toimintatuotot ulkoiset yhteensä | 403,9 | 380,9 | 349,1 | -31,8 | 278,5 | 256,9 |
| Valmistus omaan käyttöön | 10,9 | 12,0 | 11,3 | -0,6 | 7,4 | 5,1 |
| Toimintakulut ulkoiset yhteensä | -1 283,3 | -1 353,9 | -1 367,7 | -13,8 | -930,8 | -975,4 |
| Sisäiset myynnit | 344,5 | 374,7 | 375,5 | 0,8 | 257,2 | 279,7 |
| Sisäiset ostot | -344,8 | -374,9 | -376,5 | -1,6 | -257,4 | -280,0 |
| Toimintatuotot yhteensä | 759,3 | 767,6 | 735,9 | -31,6 | 543,1 | 541,8 |
| Toimintakulut yhteensä | -1 628,1 | -1 728,8 | -1 744,2 | -15,4 | -1 188,2 | -1 255,4 |
| TOIMINTAKATE | -868,8 | -961,2 | -1 008,3 | -47,1 | -645,1 | -713,6 |
| VUOSIKATE | 454,3 | 280,6 | 229,3 | -51,4 | 351,4 | 249,6 |
| TILIKAUDEN TULOS | 261,6 | 78,6 | 30,0 | -48,7 | 208,6 | 102,8 |
| Investointimenot | -296,7 | -361,5 | -351,2 | 10,3 | -186,0 | -227,4 |
| TOIMINNAN JA INVESTOINTIEN RAHAVIRTA | 167,2 | -66,2 | -117,2 | -51,0 | 170,9 | 23,4 |

Investoinnit etenevät

Syyskuun lopun tilanteessa investointeja on toteutunut 227 milj. euroa. Vuoden 2024 investointien toteuma on 65 %. Koko vuoden ennuste on 10 milj. euroa alle muutetun talousarvion. Projektien eteneminen ja vuoden 2024 määrärahan käyttö tarkentuu vuoden edetessä.



Investointeja ennustetaan toteutuvan

351 M€

Suurin meneillään oleva hanke on Kaupunkirata

23 M€ (toteuma tammi-syyskuu)

Investoinnit etenevät

Toimitilahankkeet edistyvät pääsääntöisesti talousarvion mukaan. Yksittäisissä hankkeissa on negatiivisia ja positiivisia poikkeamia. Investointiohjelman mukaisista uudisrakentamisen määrärahoista ennustetaan jäävän käyttämättä 12,3 milj. euroa.

Espoon kaupunki ostaa loput Kiinteistö Oy Espoon Keskuksen Pysäköintitalo -nimisen yhtiön osakkeista. Lisämäärärahatarve 0,65 milj. euroa.

Maanhankinta Postipuun koulun kenttää varten etenee. Finnoon keskustan kaavan tultua voimaan elokuun lopussa kaupungilla on sopimukseen perustuva velvoite hankkia maata 0,3 milj. eurolla 3 kuukauden kuluessa kaavan voimaantulosta. Rantaraitin osan hankkiminen Espoonlahdessa saattaa toteutua tänä vuonna. Lisämäärärahatarve yhteensä 2,5 milj. euroa.

Kaupunkiradalle ei myönnetty CEF-tukea. Investointien rahoitusosuudesta jää kertymättä 8,6 milj. euroa vuonna 2024. Hankkeelle oli kaikkiaan budjetoitu tukea n. 30 milj. euroa.

ICT-investoinneissa on muutamia projektikohtaisia poikkeamia (mm. VOIMA-projekti ja TE-uudistukseen liittyvä ict). Kokonaisuuden ennustetaan 0,5 milj. euroa talousarviota alhaisempana.

| Milj. EUR | TA 2024 | MTA 2024 | ENN 2024 | Poikkeama ENN-MTA | TOT Tammi- Syys / 2024 |
|-------------------------------------|--------------|--------------|--------------|----------------------|---------------------------------|
| TOIMITILARAKENTAMINEN | 106,9 | 106,9 | 94,6 | -12,3 | 54,5 |
| Uudisrakentaminen | 97,9 | 97,9 | 85,6 | -12,3 | 47,0 |
| Perusparantaminen | 9,0 | 9,0 | 9,0 | 0,0 | 7,6 |
| INFRARAKENTAMINEN | 94,9 | 138,4 | 138,4 | 0,0 | 91,3 |
| Peruskaupungin hankkeet | 62,8 | 82,5 | 82,5 | 0,0 | 55,8 |
| Yksityisrahoitteiset hankkeet | 20,0 | 42,7 | 42,7 | 0,0 | 27,9 |
| Taseyksiköiden hankkeet | 12,1 | 13,2 | 13,2 | 0,0 | 7,6 |
| Suurpellon taseyksikkö | 1,4 | 2,5 | 2,5 | 0,0 | 2,0 |
| Tapiolan taseyksikkö | 9,7 | 9,7 | 9,7 | 0,0 | 5,4 |
| Urheilupuiston taseyksikkö | 1,0 | 1,0 | 1,0 | 0,0 | 0,3 |
| MUUT INVESTOINNIT | 116,2 | 116,2 | 118,2 | 2,0 | 81,5 |
| Liikuntapaikkojen perusparantaminen | 1,4 | 1,4 | 1,4 | 0,0 | 1,3 |
| Kuituverkkojen rakentaminen | 0,5 | 0,5 | 0,5 | 0,0 | 0,5 |
| Aineettomat investoinnit | 13,2 | 13,2 | 12,7 | -0,5 | 7,2 |
| ICT-investoinnit | 13,2 | 13,2 | 12,7 | -0,5 | 7,2 |
| Maa ja vesialueet | 7,0 | 7,0 | 9,5 | 2,5 | 6,6 |
| Koneet ja kalusto | 11,8 | 11,8 | 11,8 | 0,0 | 7,0 |
| Osakkeet ja sijoitukset | 82,2 | 82,2 | 82,2 | 0,0 | 59,0 |
| Yhteensä | 318,0 | 361,5 | 351,2 | -10,3 | 227,4 |

Valtuusto ja Konsernihallinto

Toimintatuotot

Tietohallinnon sisäinen laskutus toimialoilta alittuu 3,3 milj. euroa. Ennusteessa ei ole vielä huomioitu DigiOne alaskirjausta kasvun ja oppimisen toimialalle, joka on arviolta 4,5 milj. euroa.

Investointisuunnitelmien tarkentumisen myötä laskutukseen sisältyvät poistot alittuvat 1,8 milj. euroa.

Laskennallisen maahanmuuton kuntakorvaukset on viimevuoden vastaavaa ajankohtaa suuremmat ja ennakoi 2,1 milj. euron tulojen ylitystä talousarvioon.

Toimintakulut

Keskitetysti varatusta järjestelyerien ja kehittämisohjelman palkkavarauksesta jää käyttämättä 4,5 milj. euroa.

Tietohallinnossa ulkoiset palvelujen ostot alittuvat 3 milj. euroa järjestelmien ylläpidossa ja kehittämisessä johtuen muun muassa Espoon irtautumisesta DigiOne projektista, HR järjestelmäkilpailutuksien tarkentuneista aikatauluista sekä perustietotekniikan transiitio projektin viivästyisestä johtuen.

Sisäiset ostot alittuvat 1,6 milj. euroa IT-kustannuksissa ja kaupunkiyhteisissä hankinnoissa.

Toiminta

Toukokuussa käynnistynyt hallinto- ja tukipalvelujen tarkastelu jatkuu kaupunginhallituksen lähetekeskustelulla 28.10.2024.

Espoon kaupunki on yltänyt kolmen parhaan joukkoon Euroopan innovaatiopääkaupunkikilpailussa (iCapital Awards). Kilpailun voittaja julistetaan Lissabonissa 13.11.2024.

| Milj. EUR | TOT | MTA | ENN | Poikkeama |
|----------------------------------|------------|------------|------------|-----------|
| Valtuusto ja konsernihallinto ER | 2023 | 2024 | 2024 | ENN-MTA |
| Toimintatuotot | 85 | 91 | 90 | -1 |
| Toimintakulut | -127 | -143 | -133 | 10 |
| TOIMINTAKATE | -42 | -52 | -43 | 9 |

1,3 M€

Laskennallinen kuntakorvaus suurempi edellisvuoteen.

Elinvoiman tulosalue

Toimintatuotot

Elinvoiman maksutuottojen osalta Kulttuuri neton lipputulosten, pääsymaksujen ja tilojen käyttökorvauksien ennustetaan ylittyvän 1,2 milj. euroa, vastaava ylitys myös menopuolella asiantuntijapalvelujen ostoissa. Kirjaston tuloennuste alittuu myöhästymis- ja aineistokorvausmaksuissa.

Liikunnassa uimahallikäyntien maksutuottojen kertymä ei toteudu ennakkoidusti. Kävijätavoitteen osalta on oltu liian optimistisia, ja mm. Espoonlahden ja Matinkylän uimahallien pitkät huoltokatkot vähentävät käyntejä. Maksutuottojen arvioidaan alittuvan n. 0,2 milj. euroa.

Toimintakulut

Työmarkkinatuen kuntaosuuden ennustetaan ylittävän talousarvion 1 milj. euroa, ennuste 29,5 milj. euroa.

Esport Arenan ostosopimukseen ja Keski-Espoon uimahallin PPP-palvelumaksuun varatut rahat ovat ylittymässä yhteensä 0,5 milj. euroa.

Liikunnan muista kuluista jää käyttämättä arviolta 0,2 milj. euroa. Vaikka liikunnan tapahtumavuosi on runsas, joitakin suunniteltuja tapahtumia jää toteutumatta.

Tilapalvelut-liikelaitos on ennustanut uuden Matinkylän liikuntahallin ja muiden tilojen vuokratuluiksi 0,5 milj. euroa alkuperäistä talousarviota korkeammat kulut.

Toiminta

Elinkeino ja työllisyys -tulosityksikkö käynnisti kasvuhakuisten yritysten tukeen liittyvän selvityksen, johon osallistui 21 Eurocities-verkoston innovaatiokaupunkia. Tulosten pohjalta kartoitetaan yhteistyömahdollisuuksia.

Espoon kaupunginkirjaston pitkäjänteinen työ lasten ja nuorten hyvinvoinnin edistämiseksi palkittiin valtakunnallisella nuorisotyön tunnustuspalkinnolla. Lasten ja nuorten osallistuminen kulttuuripalveluihin ja harrastustoimintaan on kasvanut.

Liikunnan ja urheilun sekä Espoon Telinetaitureiden yhteinen Leiki ja liiku -toiminta on toiminut liikuntahalli Kameleontenissa Leppävaarassa kohta jo yhden lukuvuoden. Toiminta on saanut paljon hyvää palautetta. Suunnitelmissa on Leiki ja liiku -toiminnan aloittaminen syksyllä myös Keski-Espoossa ja Tapiolassa.

| Milj. EUR | TOT | MTA | ENN | Poikkeama |
|----------------------|-------------|-------------|-------------|-----------|
| Elinvoiman tulosalue | 2023 | 2024 | 2024 | ENN-MTA |
| Toimintatuotot | 14 | 12 | 13 | 1 |
| Toimintakulut | -170 | -180 | -183 | -3 |
| TOIMINTAKATE | -156 | -168 | -170 | -2 |

1,2 milj.

Uimahallikäyntiä
vuodessa

Kasvun ja oppimisen toimiala

Toimintatuotot

Arvioidaan ylittävän talousarvion noin 4,1 milj. eurolla. Syynä pääasiassa projektirahoitus, joka on yht. 5,3 milj. euroa.

Suvan asiakasmaksutuotot ja myyntituotot tulevat alittumaan yht. noin 1,6 milj. euroa. Lisäksi kotikuntakorvaustulojen valtiovarainministeriön korjauspäätöksen mukainen tarkennettu ennuste 0,2 milj. euroa aiemman 2,3 milj. euron ylityksen sijaan.

Toimintakulut

Ennustetaan ylittävän talousarvion noin 14,9 milj. eurolla. Suurimmat ylityksen aiheuttajat ovat ulkopuolisen rahoituksen hankemenot, joiden arvioidaan ylittyvän 10,4 milj. euroa sekä suvan palvelusetelimenot 5,7 milj. euroa

(Lasten määrä on kasvanut joulukuusta, lisäksi alle 3-vuotiaiden osuus ja erityistä tukea saavien määrä on kasvanut ennakoitua enemmän). Kotihoidon tuen menojen arvioidaan alittuvan noin 2,0 milj. euroa, koska lasten määrä kotihoidon tuella on vähentynyt. Sisäiset ostot yhteensä ennustetaan ylittävän talousarvion yhteensä 1,4 milj. euroa.

Toiminta

Varhaiskasvatuksen henkilöstötilanne jatkuu haastavana kuten myös kilpailu henkilöstöstä pääkaupunkiseudulla. Lapsimäärän kasvun lisäksi haasteena on useiden päiväkotien samanaikainen väistötarve päiväkotitilojen kiireellisten ja osin suunniteltujen korjaustoimien ajalle.

Perusopetuksessa on aloitettu varautuminen 1.8.2025 voimaan tulevan uuden perusopetuslain aiheuttamiin muutoksiin. Muutoksessa oppilaiden tuki järjestetään kokonaan uudella tavalla.

Suomenkielisessä lukiokoulutuksessa laatukäsikirja on otettu laajaan käyttöön. Laatukäsikirja on suunnattu erityisesti espooalaisten lukioiden opettajille ja sen tavoitteena on jakaa tietoa ja lukioiden onnistuneita käytänteitä.

Nuorisopalveluissa nuorisotilojen pidennettyjen aukioloaikojen myötä alakouluikäisten määrä nuorisotiloilla on kasvanut.

| Milj. EUR | TOT | MTA | ENN | Poikkeama |
|------------------------------|-------------|-------------|-------------|------------|
| Kasvun ja oppimisen toimiala | 2023 | 2024 | 2024 | ENN-MTA |
| Toimintatuotot | 55 | 48 | 52 | 4 |
| Toimintakulut | -808 | -843 | -858 | -15 |
| TOIMINTAKATE | -753 | -794 | -805 | -11 |

10,4 M€

Projektimenot ylittävät talousarvion

5,7 M€

Palvelusetelimenot ylittävät talousarvion

Kaupunkiympäristön toimiala (ilman nettoyksikköjä)

Toimintatuotot

Maanmyyntituottojen tuloennuste alittaa kaupunkitasolla 36 milj. euroa talousarvion. Peruskaupungin osuus alituksesta on 24 milj. euroa ja Tapiolan taseyksikön 12 milj. euroa. Tilanne ei ole muuttunut edellisestä ennusteesta.

Ylijäämämassoja vastaanotetaan enemmän kuin arvioitu talousarviossa (3 milj. euroa) ja yleisiä alueita käytetään enemmän kuin rakentamisen suhdanteen perusteella arvioitu (0,7 milj. euroa). Kaupunkitekniikan keskuksen tulojen ennustetaan ylittävän talousarvion 3,7 milj. eurolla.

Toimintakulut

Toimintakuluista 228 milj. euroa on joukkoliikenteen kuluja. Niistä Länsimetro Oy:n vastikeveloitukset toteutuvat 2,4 milj. euroa ennakoitua alhaisempana ja HSL:n kuntaosuus 1,4 milj. euroa suurempana. Eli kokonaisuutena joukkoliikenteen kulut toteutuvat noin 1 milj. euroa alle talousarvion.

Esikunnan kuluissa on varauduttu Finnoon jätevedenpuhdistamon purkuun sekä alueen ennallistamiseen. Kustannusennuste tälle vuodelle 1 milj. euroa.

Toiminta

MAL-sopimuksesta 2024–2035 on päästy neuvottelutulokseen. Sopimus tuodaan kuntiin päätettäväksi loppuvuoden aikana.

Osakasneuvottelut Länsiradan kustannusjaosta jatkuvat.

Keilaniemen kalliopysäköintilaitoksen toteutusmalli, ajoitus ja kaupungin osallistuminen ovat vielä auki.

| Milj. EUR | TOT | MTA | ENN | Poikkeama |
|---|------------|------------|-------------|------------|
| Kaupunkiympäristö ilman nettositovia ER | 2023 | 2024 | 2024 | ENN-MTA |
| Toimintatuotot | 252 | 243 | 221 | -21 |
| Toimintakulut | -309 | -333 | -332 | 1 |
| TOIMINTAKATE | -57 | -91 | -111 | -20 |

36 M€

Maanmyyntituottojen ennuste alittaa talousarvion kaupunkitasolla

Tilapalvelut-liikelaitos

Toimintatuotot

Tuottojen kasvu koostuu sisäisten toimitilavuokrien kasvusta 3 milj. euroa, sisäisten aula- ja turvallisuus- sekä käyttäjäpalveluiden myynnin kasvusta 1,5 milj. euroa sekä ulkoisen myynnin ja luovutusvoittojen kasvusta 0,5 milj. euroa verrattuna käyttösuunnitelmaan.

Toimintakulut

Lisääntynyt myynti sekä toimitilojen volyymin kasvu kasvattavat osaltaan kuluja suhteessa käyttösuunnitelmaan.

Ulkoiset vuokra- ja vastikemenot ylittävät talousarvion, koska kohonnutta hintatasoa ei ole voitu kaikilta osin ottaa huomioon vuoden 2024 talousarviovalmistelussa.

Energiakustannusten ennustetaan alittuvan.

Toiminta

Kunnossapidon toiminnanohjausjärjestelmän (Voima) toimitusprojekti on projektisuunnitelmassa esitetystä aikataulusta. Ohjelman osien testauksia tehdään viikoittain. Testaukset vaikuttavat loppuvuoden kunnossapidon resursseihin edelleen merkittävästi. Jo vastaanotetut käyttäjäpalvelut hoidetaan, mutta uusia töitä otetaan vastaan vasta ensi vuoden alussa.

Matinkylän ja Espoonlahden paloasemien määräaikaiset vuokrasopimukset on tehty ja paloasemat on otettu hyvinvointialueen käyttöön.

| Milj. EUR | TOT | MTA | ENN | Poikkeama |
|--------------------------|-----------|------------|------------|-----------|
| Tilapalvelut-liikelaitos | 2023 | 2024 | 2024 | ENN-MTA |
| Toimintatuotot | 290 | 314 | 320 | 5 |
| Toimintakulut | -193 | -201 | -211 | -10 |
| TOIMINTAKATE | 97 | 113 | 109 | -4 |
| Rahoitustuotot ja -kulut | -30 | -34 | -31 | 3 |
| VUOSIKATE | 67 | 79 | 78 | -1 |
| Poistot | -56 | -57 | -57 | 0 |
| Arvon alentumiset | -1 | - | - | - |
| TILIKAUDEN TULOS | 11 | 22 | 21 | -1 |

21 M€

Ennuste tilikauden tulokseksi.

Rahastot

Rahastot 2024: Maltillista varallisuusarvojen kasvua

Kuluvana vuonna talouskasvu on jälleen yllättänyt sijoittajat vahvuudellaan huolimatta rahapolitiikan kireästä virityksestä. Taantumaa pidettiin kohtuullisen todennäköisenä sivutuotteena hintavakauden saavuttamiseksi. Historiassa koronnostosykli on yleensä päättynyt talouden taantumaa ja näin ennustettiin käyvän tälläkin kertaa. Toistaiseksi taantuma on vältetty ja hintojen nousuvauhti on vakiintunut jo kohtuullisen lähelle keskuspankkien kahden prosenttiyksikön tavoitetasoa. Tämä on mahdollistanut rahapolitiikan asteittaisen normalisoimisen.

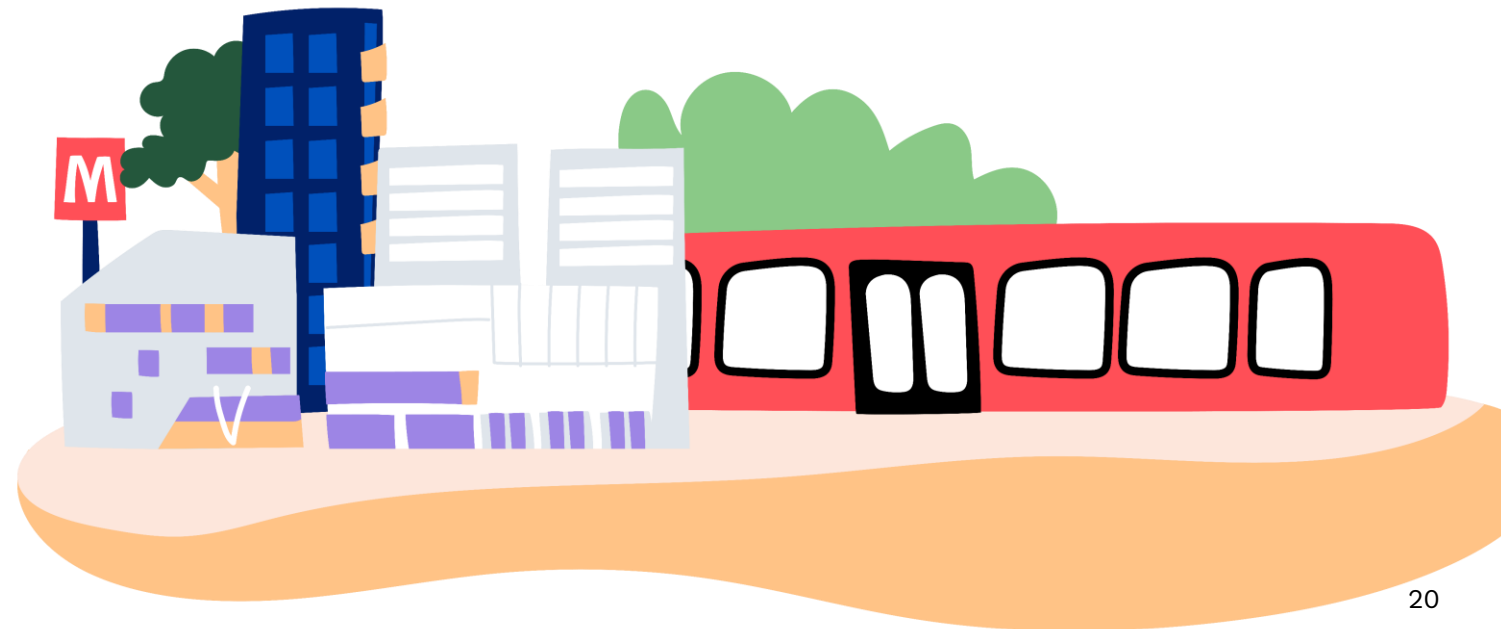
Espoo rahastojen tuotot olivat syyskuun loppuun vaihdelleet 4,3 % ja 8,0 % välillä (markkina-arvoin).

Peruspalvelujen ja maanhankinnan investointirahaston koko vuoden tuottoennustetta (kirjanpidolliset tuotot) on nostettu 15,0 milj. eurolla 27,0 milj. euroon.

Erityiskatteisten rahastojen tuottojenvaihtelu voi olla erityisen suurta, joten ne arvioidaan talousarvioon varovasti. Kaupungin sijoitukset tulee arvostaa hankintahintaan ja tästä johtuen sijoitusten arvonnousuja ei kirjata kirjanpitoon ennen niiden realisoitumista.

+64,9 M€

Sijoitusten markkina-arvot kasvoivat tammikuusta syyskuun loppuun



Kassa ja lainakannan kehitysarvio

Espoon kassatilanne on hyvällä tasolla

Konsernitilin saldo oli 497,5 milj. euroa, josta oli sijoitettuna lyhyen koron rahastoihin 407,4 milj. euroa.

Espoon kassasijoitukset ovat tuottaneet vuoden alusta noin 3,7 % eli 15,7 milj. euroa.

Emon kassa oli 361,8 milj. euroa, (josta sulkutilillä 4,6 milj. euroa kolmen paloasemakiinteistön kauppaan liittyen) ja tyttäreiden kassa 135,7 milj. euroa.

Pitkäaikaisten lainojen määrä pienenee lyhennysten verran.

Vuoden 2024 aikana ennustetaan lainojen lyhennysten olevan 47,3 milj. euroa.

Vuoden 2024 lainanottovaltuus on 87,5 milj. euroa.

Kaupungin lainasalkusta (806,1 milj. euroa) on kiinteäkorkoista lainaa 73,37 % ja keskiporko on 1,23 %.

Konsernitilin saldo

497,5 M€

Kassasijoitusten tuotto (EUR)

15,7 M€

Lainojen lyhennykset (ENN 2024)

47,3 M€



ESPOO
ESBO