

Natursmart Esbo

Färdplan för total icke-försämring av naturen



Natursmart Esbo

Publikationsuppgifter

06.09.2024

Esbo Stad

Stadmiljösektorn

Publiceringsår: 2024

Bindningstyp: pdf

Seriens namn: Natursmart Esbo

Del x/2024

ISBN: xxx-xxx-xxxx-xx-x

Ombrytning:

Henriikka Salonen, Elli Lakka, Saara Hietala / Sitowise Oy

Förord

Naturen är en viktig del av Esbo och vår stads dragningskraft. I Esbo finns många av huvudstadsregionens naturpärlor och många värdefulla naturobjekt som representerar många slags livsmiljöer. Skogarna, de många vattnen och sjöarna samt havet är exempel på den fina naturen i Esbo.

Den biologiska mångfalden stöder invånarnas hälsa och välfärd till exempel genom att förbättra motståndskraften och locka invånarna till att röra på sig. I Esbo uppskattar invånarna särskilt närheten till naturen och grönskan.

Vårt mål är att utveckla Esbo så att den biologiska mångfalden bevaras och förbättras samtidigt som staden växer. Vi vill vara en föregångare när det gäller att införa nya åtgärder och utveckla praxis för att trygga den biologiska. Det långsiktiga arbetet framskrider stegvis. Det kräver engagemang och ett nytt slags samarbete.

Till färdplanen har vi samlat de utvecklingsbehov och åtgärder med vilka vi i Esbo främjar den biologiska mångfalden i stadsmiljön. För att uppnå målen behöver vi också invånarna, företag och samfund. Med färdplanen uppmuntrar vi hela Esbo-gemenskapen att verka för den biologiska mångfalden.

Vi har redan länge arbetat för den biologiska mångfalden. Tillsammans hittar vi nya och bättre sätt att värna om vår värdefulla natur!

Olli Isotalo

Stadsmiljödirektor



Sammandrag:

Natursmart mot framtiden

Esbos unika natur är en mångsidig och livsviktig del av Esbobornas liv. Förändringar i markanvändningen påverkar livsmiljöerna och naturförlusten måste förebyggas på lokal nivå samtidigt som staden växer. Vägkartan Natursmart Esbo styr stadens utveckling så att den stöder den biologiska mångfalden. Målet är att undvika och lindra skadliga konsekvenser för naturen samt att öka den biologiska mångfalden i hela Esbo. Åtgärder och utvecklingsbehov som hjälper till att uppnå målen finns beskrivna i färdplanen. Detta innebär till exempel att bevara livsmiljöer, skydda hotade arter och skapa nya livsmiljöer. Med färdplanen vill man fästa särskild uppmärksamhet vid ekologiska nätverk, skogar, vattendrag och havsområden samt stadsnaturen.

Färdplanen grundar sig på att identifiera särdragen och värdena i Esbos natur samt tidigare naturarbete. Den utnyttjar bästa praxis och lyfter fram nya idéer, såsom naturbaserade lösningar och ekologisk kompensation. Vid sidan av naturskyddet lyfts restaureringen av naturobjekt fram. För att uppnå målen krävs samarbete och att aktivt producera, förvärva och dela information. Naturinformationen utnyttjas effektivt i stadens eget arbete och Natursmart Esbo uppmuntrar också alla Esbobor att verka för den biologiska Vägkartan presenterar metoder för att öka naturinformationen, främja samarbetet och kommunikationen.

Genomförandet och etableringen av Natursmart Esbo är en långsiktig process som kräver resurser och kontinuerlig uppföljning. Olika verktyg, såsom kriterierna för klassificeringen av naturvärden i Esbo, kan utnyttjas för att främja naturarbetet. Naturens tillstånd och hur arbetet med färdplanen framskrider följs upp med nuvarande och nya indikatorer, av vilka en del också kan jämföras nationellt och internationellt.

Esbos mål är en stadsutveckling som värnar om och stimulerar den biologiska mångfalden. Vi strävar efter en total icke-försämring av naturen, det vill säga att stoppa utarmningen av den biologiska mångfalden före 2035. Dessa mål är kopplade till Esbo stads strategi samt internationella åtaganden och nationell lagstiftning. Färdplanen har utarbetats i ett omfattande samarbete inom stadsmiljösektorn och den uppmuntrar hela Esbo-gemenskapen att verka för den biologiska mångfalden.

Ordlista

Ekologisk kompensation betyder att en försämring av den biologiska mångfalden på en viss plats kompenseras genom att öka den biologiska mångfalden på en annan plats, till exempel genom skydd eller återställande av ett försämrat naturobjekt.

Ekologiskt nätverk består av naturens kärnområden och ekologiska kopplingar mellan dem.

Kopplingarna gör det möjligt för arterna att röra sig naturligt mellan födo- och fortplantningsområdena samt att sprida sig till nya områden. Kopplingen är större i enhetliga livsmiljöer i naturtillstånd än i livsmiljöer som är isolerade från varandra. Kopplingsförmågan är funktionell och strukturell. I den funktionella kopplingen är det möjligt för arter att röra sig mellan livsmiljöerna när man beaktar mellan områdena samt arternas rörelse- och observationsförmåga. En strukturellt kopplad livsmiljö bryts inte av stora hinder såsom vägar.

Ekologiska förbindelser är naturremsor mellan natur- och grönområden, längs vilka arter kan förflytta sig mellan områdena.

Ekosystem är ett natursystem på en viss plats som består av levande och livlös natur och processer som påverkar dem.

En ekosystemtjänst eller naturnytta, är en materiell eller immateriell nytta som ekosystemens struktur och funktion medför för människorna.

Ekosystemtjänsterna kan indelas i produktions-, reglerings- och underhållstjänster samt kulturella tjänster.

Restaurering är en process där ett ekologiskt försämrat eller förstört ekosystem eller en förstörd livsmiljö återställs till naturtillstånd eller så nära det som möjligt. Genom restaureringsåtgärder stöds ekosystemets eller livsmiljöns naturliga struktur och funktioner som förbättrar naturens återhämtningsförmåga och mångfald.

Total icke-försämring av naturen är en princip enligt vilken mänsklig verksamhet inte får minska den biologiska mångfalden eller de ekosystemtjänster som naturen erbjuder människor.

Med biologisk mångfald avses mångfalden och variationen av naturligt förekommande arter och organismsamhällen i världen eller i en viss naturtyp. Mångfald förekommer på tre nivåer: antalet olika arter i en viss livsmiljö, mångfalden av olika naturtyper och livsmiljöer samt arternas interna, genetiska variation.

Naturbaserade lösningar, till exempel dagvatten-våtmarker, är lösningar på samhällsliga problem som stöder sig på eller inspireras av naturen.

Naturtyper är områden där det råder specifika miljöförhållanden som ger upphov till en typisk flora och fauna. Naturtyper kan vara hotade.

Med kanteffekten beskrivs hur gränsen mellan två livsmiljöer påverkar mångfalden. Kanteffekten kan observeras till exempel i skogar som gränsar till ett bebyggt område eller kalhygge.

Blågrön infrastruktur infrastruktur är ett nätverk av grönområden och vattendrag i samhällsstrukturen samt grönförbindelser mellan dem. Utöver det strategiskt planerade nätverket av grönområden omfattar grön infrastruktur alla områden i stadsstrukturen som täcks av växtlighet oberoende av planläggningssituationen eller markägandet. Blå infrastruktur kompletterar den gröna infrastrukturen med vattenelement, såsom havsområden, småvatten och konstgjorda vattenkonstruktioner.

Med grönområde avses offentliga och privata områden med växtlighet, såsom parker, skogar, stränder, åkrar och golfbanor. Grönområdet omfattar också småvatten inom området.

Med grönförbindelse avses grönområden eller serier av grönområden som förenar större grönområden och som betjänar människors rörlighet och rekreation (rekreationsförbindelse), organismers rörlighet och spridning (ekologisk förbindelse) eller båda dessa.

Kärnområden är vidsträckta, ekologiskt mångsidiga naturområden såsom naturskyddsområden.

Innehåll

Förord	3	5 Biologisk mångfald	37
Sammandrag: Natursmart till framtiden	4	5.1 Vad är biologisk mångfald	38
Ordlista	5	5.2 Utarmning av den biologiska mångfalden	39
1 Inledning	7	5.3 Naturfördelar och naturbaserade lösningar	40
2 Färdplanens syfte och mål	8	5.4 Total icke-försämring av naturen	41
2.1 Färdplanens syfte och mål	9	5.5 Internationell och nationell styrning	42
2.2 Koppling till annat programarbete och planering av markanvändningen	11	6 Nuläget för den biologiska mångfalden i Esbo	44
2.3 Beredning av färdplanen och kommunikation	12	6.1 Naturens tillstånd och särdrag i Esbo	45
3 Färdplan mot total icke-försämring	13	6.2 Biologisk mångfald i en växande stad	48
3.1 Färdplanens mål fram till 2035	14	6.3 Den biologiska mångfalden har främjats länge i Esbo	49
3.2 Från målsättning till verksamhetsprinciper	15	Bilagor	51
3.3 Verksamhetsprinciper och utvecklingshelheter 2025-2035	16	Bilaga 1. Färdplanens åtgärder 2025-2029	52
3.4 Åtgärder 2025-2029	30	Bilaga 2. Beredning av färdplanen	55
4 Genomförande av färdplanen	31	Bilaga 3. Sammandrag av beslutsfattarseminariet 17.5.2023	56
4.1 Framskridning och uppföljning fram till 2035	32		
4.2 Förutsättningar för genomförande av färdplanen	35		



1 Inledning

Betydelsen av den biologiska mångfalden förstås allt bättre. Naturen tryggar fungerande ekosystem som ger oss många naturfördelar. Enligt de internationella målen ska förlusten av biologisk mångfald stoppas före 2030, men den biologiska mångfalden försämras fortfarande på global nivå. Även i Finland ökar hotet mot arter och livsmiljöer fortsättningsvis. Vi behöver nya metoder för att trygga den biologiska mångfalden.

Även om hoten mot den biologiska mångfalden är globala, vidtas praktiska åtgärder på lokal nivå för att stoppa naturförlusten. Målet med Berättelsen om Esbo är att utarbeta en färdplan så att den biologiska mångfalden kan återhämta sig och så att vi kan uppnå en total icke-försämring före 2035.

Esbo eftersträvar en stadsutveckling som sörjer för den biologiska mångfalden. I och med att urbaniseringen fortsätter, växer även Esbo kraftigt. Byggandet påverkar oundvikligen naturen genom att minska och försämra livsmiljöer. För att bevara så många naturområden som möjligt styr vi byggandet genom att i första hand förtäta stadsstrukturen längs goda kollektivtrafikförbindelser.

I denna färdplan presenteras målen för tryggheten av den biologiska mångfalden i Esbo fram till 2035. I färdplanen lyfter vi fram fem verksamhets sätt med vilka vi främjar uppnåendet av de långsiktiga målen. Vi konkretiserar dessa verksamhetsprinciper genom 13 utvecklingshelheter och 17 konkreta åtgärder för åren 2025–2029.

Vi bär alla ansvaret för att bevara vår värdefulla och mångsidiga natur. Med färdplanen strävar vi också efter att uppmuntra hela Esbo-gemenskapen att vidta åtgärder för att främja den biologiska mångfalden.





2 Färdplanens syfte och mål



2.1 Färdplanens syfte och mål

Med färdplanen beskriver vi målen och metoderna för att trygga den biologiska mångfalden inom Esbos gränser. Den består av mål, verksamhetsprinciper, utvecklingshelheter och åtgärder.

Färdplanens syfte

I Berättelsen om Esbo eller stadsstrategin konstateras att Esbo är en föregångare inom samordningen av en växande stad och den biologiska mångfalden. Stadsutvecklingen i Esbo värnar om, stimulerar och ökar den biologiska mångfalden. I strategin identifieras också närnaturens betydelse som källa till motion och välbefinnande. Berättelsen om Esbo innehåller en konkret åtgärd: vi utarbetar en färdplan för att återställa den biologiska mångfalden och uppnå total icke-försämring före 2035.

Med denna färdplan ställer vi upp mål för att trygga och förbättra den biologiska mångfalden i Esbo. Med färdplanen lyfter vi fram de bästa tillgängliga metoderna med vilka vi strävar efter en total icke-försämring av naturen. Målet är att uppmuntra hela Esbo-gemenskapen att vidta åtgärder för att främja den biologiska mångfalden. Med hjälp av färdplanen förbereder vi oss också på kommande ändringar som berör den biologiska mångfalden och grön infrastruktur inom EU och den nationella lagstiftningen.

Vi strävar vidare efter att utveckla nya och innovativa tillvägagångssätt som tryggar den biologiska mångfalden och samtidigt möjliggör utveckling och tillväxt av staden.

Avgränsning av färdplanens innehåll

Med färdplanen är fokus på att trygga och öka den biologiska mångfalden inom Esbos gränser. I en växande stad orsakar förändringar i markanvändningen även förändringar i naturen och den biologiska mångfalden. Ett särskilt syfte med vägkartan är att undvika och lindra negativa konsekvenser för naturen samt att öka den biologiska mångfalden inom Esbo.

Åtgärder för att stävja klimatförändringen kan ha en positiv inverkan på naturen, men de behandlas inte i denna färdplan. Anpassningen till klimatförändringen ingår i färdplanen till den del en förstärkning av den biologiska mångfalden också gynnar anpassningsarbetet.

Val av material, upphandlingspraxis, invånarnas och företagens konsumtionsvanor eller deras inverkan på den biologiska mångfalden utanför Esbo behandlas inte i vägkartan.



Färdplanens struktur

Färdplanen består av fyra olika delområden: mål, verksamhetsprinciper, utvecklingshelheter och åtgärder.

Mål fram till 2035

Målen i färdplanen är långsiktiga, eftersom vi strävar efter en återhämtning och total icke-försämring av den biologiska mångfalden. Utifrån dessa identifierar vi utvecklingsbehov och åtgärder samt följer upp genomslagskraften hos vägkartan. Färdplanen följer internationella avtal och strategier samt nationell lagstiftning som syftar till att trygga och öka den biologiska mångfalden. Dessa beskrivs närmare i avsnitt 2.5.

Verksamhetsprinciper 2025–2035

Verksamhetsprinciperna sammanfattar hur vi inom stadens verksamhet samt i samarbete med intressentgrupper och samarbetspartner främjar målen i färdplanen.

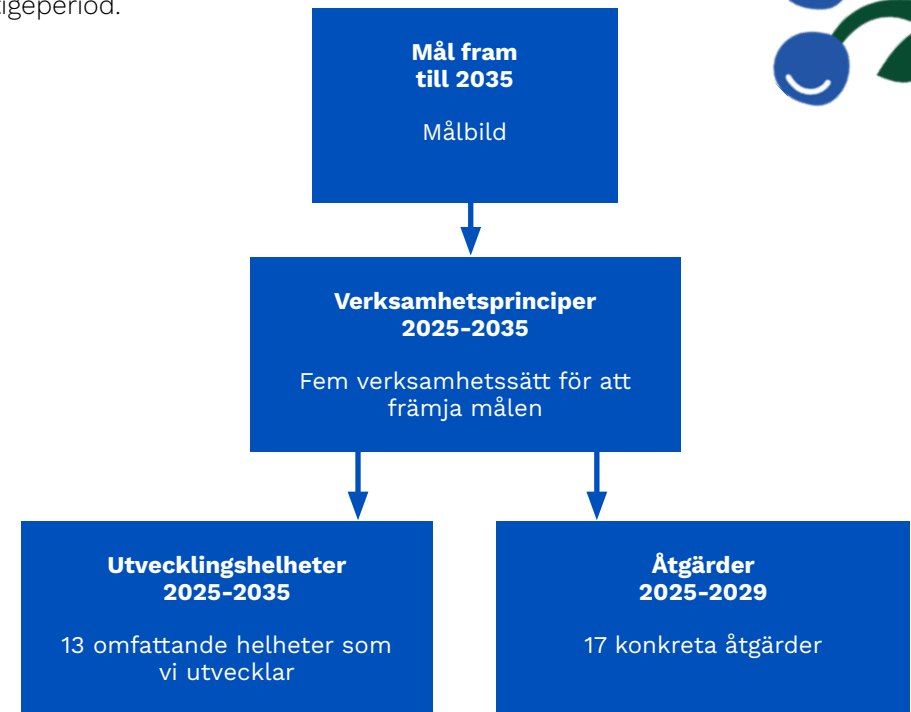
Utvecklingshelheter 2025–2035

Verksamhetsprinciperna indelas i 13 utvecklingshelheter som beskriver behoven för att stödja utvecklingen av den biologiska mångfalden. Utvecklingshelheterna beskriver förändringar i verksamheten på lång sikt. De konkreta sätten för genomförandet preciseras i takt med att arbetet framskrider. Genom utvecklingshelheterna strävar vi efter att minska belastningen på naturen och förbättra naturens tillstånd bl.a. genom skydd

och restaurering. Även stadens indirekta påverkningssamtygigheter har identifierats. Utvecklingshelheterna främjas som en fast del av enheternas grundläggande arbete.

Åtgärder 2025–2029

Med åtgärderna beskrivs konkreta åtgärder med vilka mångfalden stöds under nästa fullmäktigeperiod. I sammanlagt 17 åtgärder ingår i huvudsak sådana utvecklingsåtgärder som inte redan ingår i enheternas grundläggande arbete. Åtgärderna granskas vid behov per fullmäktigeperiod.

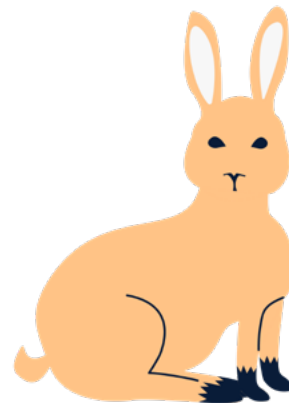
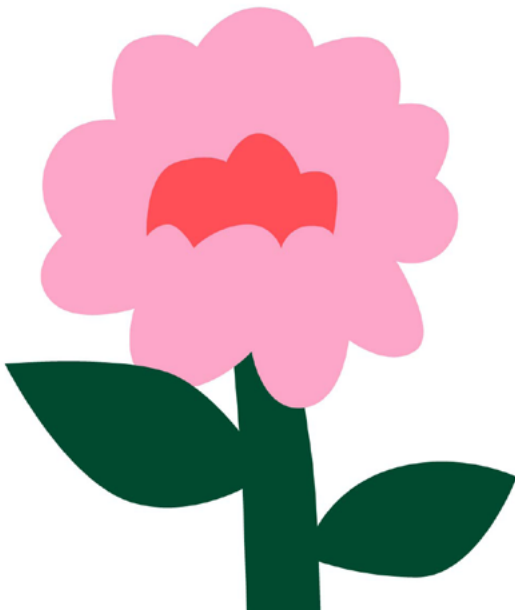


2.2 Koppling till annat programarbete och planering av markanvändningen

I Esbo har man redan tidigare utarbetat flera planer och åtgärdsprogram som behandlar praxis och åtgärder som gäller den biologiska mångfalden. Det tidigare arbetet har samlats i Urban Nature Plan-rapporten. Färdplanen Natursmart Esbo fortsätter på ett övergripande sätt det arbetet som gjorts inom de övriga åtgärdsprogrammen.

I Esbo orsakar förändringar i markanvändningen de allra mest betydande konsekvenserna för den biologiska mångfalden. Vi undviker och lindrar de skadliga konsekvenserna för naturen av förändringar i markanvändningen och ökar de positiva konsekvenserna som en del av planeringen och byggandet av markanvändningen.

Planeringen av markanvändningen styrs förutom av stadens strategi och åtgärdsprogram även av markanvändnings- och bygglagen (från och med 2025 av områdesanvändningslagen och bygglagen) och annan speciallagstiftning. I planeringen av markanvändningen samordnar vi målen i denna vägkarta med de övriga målen som styr utvecklingen av staden.



Färdplan för total icke-försämring av naturen

Åtgärdsprogram och -planer i anslutning till biologisk mångfald

- Åtgärdsprogrammet för naturskydd (2021–2030)
- Åtgärdsprogrammet för vattenskydd (2022–2027)
- Åtgärdsprogram för ängar och öppna områden (2021–2031)
- Programmet för grönområden som består av flera delprojekt
- Åtgärdsprogrammet för Östersjön (2024–2028)
- Dagvattenprogrammet (uppdaterad 2020)
- Åtgärdsplan för anpassning till klimatförändringen (2022–2025)
- Esbo handlingsplan för främjande av hälsofördelar av blågrön infrastruktur (2022–2030)
- Plan för hantering av invasiva arter (uppdaterad 2023)

2.3 Beredning av färdplanen och kommunikation

Beredningen av färdplanen har genomförts inom Stadsmiljösektorn i omfattande samarbete med olika aktörer.

Miljöskyddet, stadsplaneringscentralen och stadsteknikcentralen har i nära samarbete utarbetat färdplanen. Sitowise Oy har deltagit i arbetet i egenskap av konsult. I bilaga 2 beskrivs processen för beredning av arbetet.

Under beredningen förde vi diskussioner med stadens övriga sektorer, företag i Esbo, NTM-centralen, miljöministeriet och representanter för andra städer i huvudstadsregionen. Den 17 maj 2023 ordnade vi ett beslutsfattarseminarium om arbetet med färdplanen och dess mål för medlemmarna i stadsstyrelsen, stadsplaneringsnämnden, tekniska nämnden samt miljö- och byggnadsnämnden.

Beredningen av färdplanen grundar sig på ett omfattande utredningsmaterial som vi har utnyttjat som basinformation. Utredningarna konkretiserar metoder med vilka vi kan stöda den biologiska mångfalden i en växande stad.

Vi har sammanställt resultaten av arbetet i följande rapporter:

- Litteraturoversikt över naturens totala icke-försämring och exempel från världen, Natursmart Esbo 1/2023
- Verktyg som stöder den biologiska mångfalden i planeringen av markanvändningen, Natursmart Esbo 1/2024
- Esbos praxis för att trygga den biologiska mångfalden, Natursmart Esbo 2/2024
- Utredning om restaureringspotential i Esbo, Natursmart Esbo 3/2024
- Urban Nature Plan – tryggande av den biologiska mångfalden och främjande av användningen av naturen för rekreation i Esbo

Dessutom har vi under beredningen av färdplanen utrett ramvillkoren för och möjligheterna till kompensation i Esbo.



Natursmart kommunikation är ett långsiktigt arbete

Våren 2023 producerade vi en kommunikationsplan och en webbplats för arbetet med färdplanen Natursmart Esbo. På webbplatsen berättar vi om bakgrund och mål för arbetet samt lyfter med hjälp av case-exempel fram stadens nuvarande natursmarta verksamhetssätt. På webbplatsen publicerar vi rapporter och artiklar om arbetet med vägkartan och presenterar centrala resultat på ett lättfattligt sätt. Artiklarna finns också på svenska och engelska.

Natursmart Esbo är ett samarbete: det förutsätter insatser också av invånarna, samfunden och företagen. Därför lyfter vi i kommunikationen fram sätt på vilka invånare och samfund kan främja den biologiska mångfalden. Natursmart Esbo presenterades under evenemangen bibliotekens miljöår i Sellobiblioteket våren 2023.



3 Färdplan mot total icke-försämring



3.1 Färdplanens mål fram till 2035

Det ekologiska nätverket är fungerande och enhetligt

- Det ekologiska nätverket består av naturens kärnområden och förbindelserna mellan dem.
- Det regionala ekologiska nätverket och stadens interna, som också omfattar stadsnaturen och de ekologiska förbindelserna i strömmande vatten, är omfattande. Aktiva åtgärder förbättrar nätverkets koppling.

Tillståndet för de naturtyper och de naturligt förekommande arterna i Esbo har förbättrats

- Den struktur och verksamhet som är typisk för naturtyperna i Esbo har bevarats. Arterna som är karakteristiska för Esbo bevaras livskraftiga.
- Tillståndet för naturtyperna och arternas livsmiljöer har förbättrats genom aktiva restaurerings- och iståndsättningsåtgärder.
- Vi har stött naturen och arterna i anpassningen till klimatförändringen.
- Kulturinfluerade, historiska miljöer berikar stadsnaturen.

Havsområdets och vattendragens ekologiska status är god eller utmärkt

- Näringsbelastningen på havsområdet och vattendragen har minskat.
- Aktiva restaurerings- och iståndsättningsåtgärder har förbättrat status hos vattenområden och strömmande vatten.

Ett omfattande nätverk av grönområden och en grön stadsmiljö stöder den biologiska mångfalden och tryggar ekosystemtjänsterna.

- Nätverket av grönområden är omfattande och lättillgängligt.
- I bebyggda områden finns allt mer gröna stadsmiljöer som lämpar sig för tätt bebyggda stadsmiljöer, dessutom stöder de gröna stadsmiljöerna den biologiska mångfalden och erbjuder ekosystemtjänster.
- Småvatten och naturliga dagvattenkonstruktioner är en central del av den mångsidiga stadsnaturen.

Förståelsen och kunskapen om naturen har ökat och man arbetar aktivt för mångfalden.

- Förståelsen för och kunskapen om den biologiska mångfalden samt de faktorer som påverkar den har ökat.
- Staden, invånarna och företagen främjar aktivt den biologiska mångfalden i sin egen verksamhet och sitt beslutsfattande.

Färdplanens mål är långsiktiga mål som siktar mot 2035.



3.2 Färdplanens mål är långsiktiga mål som siktar mot

Verksamhetsprinciperna sammanfattar hur vi inom stadens verksamhet samt i samarbete med intressentgrupper och samarbetspartner främjar målen i vägkartan fram till 2035.

Färdplanens mål fram till 2035

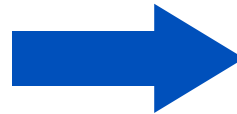
Det ekologiska nätverket är fungerande och enhetligt.

Tillståndet för de naturtyper och de naturligt förekommande arterna i Esbo har förbättrats.

Havsområdets och vattendragens ekologiska status är god eller utmärkt.

Ett omfattande nätverk av grönområden och en grön stadsmiljö stöder den biologiska mångfalden och tryggar ekosystemtjänsterna.

Förståelsen och kunskapen om naturen har ökat och man arbetar aktivt för mångfalden.



Natursmart Esbo



Vägkartans verksamhetsprinciper 2024–2035

A. Vi stärker det ekologiska nätverket proaktivt och planmässigt.

B. Vi använder lindringshierarkin för skadliga effekter på naturen vid planeringen och genomförandet i stor utsträckning.

C. Vi utvecklar verksamhetsätten i takt med att forskningsdata, lagstiftning och riksomfattande verksamhetsmodeller utvecklas samt naturkunskapen ökar.

D. Vi ökar samarbetet och förtydligar rollerna i främjandet av mångfalden.

E. Vi ökar Esbo-gemenskapens möjligheter att verka för den biologiska mångfalden.

3.3 Verksamhetsprinciper och utvecklingshelheter 2025–2035

Verksamhetsprinciperna styr på ett allmänt plan arbetet med att utveckla stödet för den biologiska mångfalden. Verksamhetsprinciperna har gett upphov till 13 utvecklingshelheter och beskrivningar om hurdant utvecklingsarbete helheten kräver. Vi främjar utvecklingshelheterna som en del av centralernas grundläggande arbete och deras konkreta genomförandesätt preciseras i takt med att arbetet framskrider.

Verksamhetsprinciper

A. Vi stärker det ekologiska nätverket proaktivt och planmässigt.

B. Vi använder lindringshierarkin för skadliga effekter på naturen vid planeringen och genomförandet i stor utsträckning.

C. Vi utvecklar verksamhetssätten i takt med att forskningsdata, lagstiftning och riksomfattande verksamhetsmodeller utvecklas samt naturkunskapen ökar.

D. Vi ökar samarbetet och förtydligar rollerna i främjandet av mångfalden.

E. Vi ökar Esbo-gemenskapens möjligheter att verka för den biologiska mångfalden.

Utvecklingshelheter

- A1** Vi skyddar naturen i värdefulla objekt genom att inrätta naturskyddsområden.
- A2** Vi förbättrar det ekologiska nätverkets kopplingar.
- A3** Vi iståndsätter och restaurerar naturtyper, arters livsmiljöer och vattenområden.
- A4** Vi främjar en mångformig och mångsidigt användbar blågrön infrastruktur.
- A5** Vid anpassningen till klimatförändringen utnyttjar vi i första hand lösningar som ökar och främjar den biologiska mångfalden

- B1** Vi tryggar oersättliga naturvärden utifrån klassificeringskriterierna för Esbos naturvärden.
- B2** Vi undviker och minimerar uppkomsten av skadlig inverkan på naturen, restaurerar naturen i samband med byggande och skapar nya livsmiljöer.
- B3** Vi tillämpar kompensation först när andra metoder i hierarkin för att förebygga skadlig inverkan på naturen inte är möjliga och utarbetar principer för användningen av kompensation.

- C1** Vi utvecklar uppföljningen av naturens tillstånd och förändringar samt hanteringen av naturinformation.
- C2** Vi följer utvecklingen av lagstiftningen om biologisk mångfald och utövar proaktivt påverkan.

- D1** Vi förbättrar informationsgången, kompetensen och dialogen samt hjälper enheter att hitta sin egen roll i stadens naturarbete.

- E1** Vi stöder Esbobornas deltagande i åtgärder som ökar den biologiska mångfalden i den egna närmiljön.
- E2** Vi uppmuntrar företag och markägare att stödja den biologiska mångfalden.

Vi skyddar naturen i värdefulla objekt genom att inrätta naturskyddsområden (A1)

Vi skyddar värdefulla naturobjekt och utvecklar praxis för att trygga deras naturvärden på lång sikt. Vi uppmuntrar också andra markägare att inrätta naturskyddsområden.

Målet med naturskyddet är att bevara den biologiska mångfalden och stoppa förlusten av den biologiska mångfalden lokalt. Skyddet styrs bland annat av naturvårdslagen, skogslagen och vattenlagen. Enligt Finlands grundlag bär var och en ansvar för att trygga naturen och dess mångfald. Enligt naturvårdslagen är kommunen skyldig att främja naturvärden inom sitt område.

I Esbo är till exempel sandstränder i naturtillstånd, ädellövskogar, klibbalsskogar och ängar skyddade naturtyper med stöd av naturvårdslagen. Dessutom ska en del av arterna skyddas bland annat med stöd av EU:s habitatdirektiv och naturvårdsförordningen.

Att inrätta naturskyddsområden för värdefulla naturobjekt är ett effektivt sätt att trygga den biologiska mångfalden. Värdefulla objekt är till exempel hotade naturtyper. Vi har redan tidigare identifierat värdefulla objekt till exempel genom åtgärdsprogrammet för biologisk mångfald i Esbo. Vi skyddar särskilt sådana sällsynta eller hotade naturtyper och arter som inte är skyddade enligt lag.

Naturskyddet är effektivast när skyddsområdenas areal är så stor som möjligt samt har en funktionell och strukturell koppling till varandra. Då blir kanteffekten som hotar naturvärdena liten och organismerna har möjlighet att röra sig från ett objekt till ett annat. På så sätt tryggas också arternas livskraft i staden effektivt.

Vi skyddar naturen genom att inrätta naturskyddsområden på mark som staden äger. Vi uppmuntrar också andra markägare att inrätta naturskyddsområden. Vid behov köper vi värdefulla naturobjekt för att skyddas så att naturvärdena och mångfalden bevaras även i framtiden.

Bevarandet av naturvärdena i naturskyddsområdet påverkas också av åtgärder som vidtas utanför områdets gränser. I närheten av naturskyddsområden undviker vi åtgärder som äventyrar naturvärdena och anpassar verksamheten i närheten av naturskyddsområdena och byggmiljön så att naturvärdena bevaras. Kanteffekterna minskas också av skyddsområdets stora storlek.

I vissa områden kan vi bevara skyddsvärdena också genom skötselåtgärder. Sådana är till exempel underhåll av befintliga leder och avlägsnande av främmande arter. Vi utreder metoder för att trygga naturen i skyddsområdena på lång sikt. Vi utvecklar skötselpraxis och fridlysningsbestämmelser med hjälp av vilka vi kan trygga skyddet av värdefull natur samt de ekosystemtjänster som naturen producerar.



FOTO: ARI TURJULA

Mitt i Soidensuo myrens högmossa rinner en bäck i naturtillstånd. År 2023 inrättades ett naturskyddsområde i området.

Vi förbättrar det ekologiska nätverkets kopplingar (A2)

Vi stärker det ekologiska nätverket genom att bevara och förbättra de ekologiska förbindelserna. Konkreta metoder är till exempel grönbroar, undergångar och trädplantering.

Ett fungerande ekologiskt nätverk är livsviktigt för den biologiska mångfalden och dess återhämtning. Det ekologiska nätverket upprätthåller livskraften hos värdefulla naturobjekt och arternas livsmiljöer samt deras förmåga att anpassa sig till klimatförändringen. Det ekologiska nätverkets funktionalitet är dålig på många ställen i Esbo.

Vi värnar om det ekologiska nätverkets funktionalitet för att upprätthålla de naturliga arterna i Esbo. För att nätverket ska stärkas bevarar och utvecklar vi ekologiska förbindelser: vi ökar förbindelsernas mångsidighet och ekologiska kvalitet så att vi beaktar olika miljöer och de olika behov organismerna har. Vi identifierar kritiska brott i de ekologiska förbindelserna och utvecklar deras funktion. Metoder kan vara till exempel att bygga grönbroar och undergångar, öka trädbeståndet och undvika stängsel. Vi bevarar naturens kärnområden och andra större enhetliga grönområden. Vi inrättar också nya naturskyddsområden.

Att utveckla det ekologiska nätverket är platsbundet: ekologiska förbindelser kan inte ersättas genom restaurering eller skydd av naturen på annat håll. Vi uppdaterar och utvecklar de funktionella och strukturella granskningarna av det ekologiska

nätverkets kopplingar. Utifrån denna information kan det ekologiska nätverket beaktas i planeringen av markanvändningen och projekten redan från början.

För att stärka det ekologiska nätverket krävs samarbete inom staden. Vi utarbetar enhetliga mål för att styra all planering och naturvård. I planeringen och genomförandet av åtgärderna beaktar vi deras rättidighet i förhållande till förändringen i markanvändningen.

Metoder för att förbättra det ekologiska nätverkets kopplingar

- I generalplaneringen visar vi på ett centralt nätverk av stomförbindelser. Vi identifierar dess utvecklingsobjekt och utreder utvecklingsmöjligheterna.
- I detaljplaneringen tryggar vi stomförbindelsernas kontinuitet. Vi kompletterar nätverket med lokala förbindelser. Vi söker lösningar för att förbättra kvaliteten på förbindelserna.
- Inom naturvården upprätthåller och ökar vi den ekologiska mångfalden hos förbindelserna.



	NATURSKYDDSOMRÅDE		HOPPSTOLPE FÖR FLYGKORRAR
	EKOLOGISKT KÄRNOMRÅDE		EKODUKT (VILTBRO)
	STADSSKOG		GÅNGTUNNEL FÖR DJUR
	VATTENOMRÅDE		GÅNGTUNNEL FÖR SMÅDJUR
	ÄNG		
	KÄRR		

Det ekologiska nätverket består av naturens kärnområden och förbindelserna mellan dem. Bilden redigeras ännu.

Vi iståndsätter och restaurerar naturtyper, arternas livsmiljöer och vattenområden (A3)

Vi stöder återhämtningen av den biologiska mångfalden genom att restaurera natur, det vill säga förbättra naturens tillstånd. Vi systematiserar insamlingen av naturinformation samt urvalet av objekt och metoder för restaurering. Vi genomför restaureringsförsök vid pilotobjekt där vi samlar in uppföljningsinformation för att utveckla restaureringspraxisen.

Genom restaurering hjälper vi naturen att återhämta sig närmare sitt ursprungliga tillstånd. Vi kan återuppliva försvagade ekosystem genom att förbättra deras struktur och funktioner. Målet med restaureringen är att påskynda den biologiska mångfaldens återhämtning och förbättra naturens återhämtningsförmåga.

Numera genomför vi flera åtgärder som syftar till att stödja och återuppliva den biologiska mångfalden. Vi har dock knappt någon praxis för restaureringar, med undantag av utnyttjandet av yttjord, och vi har utfört restaureringar endast på några ställen. Vi har bedömt naturtypernas restaureringspotential utifrån geografisk information.

I fortsättningen preciserar vi bedömningen. Vi identifierar lämpliga restaureringsmetoder för olika naturtyper och bedömer deras effektivitet med tanke på den biologiska mångfalden och andra fördelar. Med hjälp av bakgrundsutredningar och noggrannare naturutredningar kan vi prioritera restaure-

ringsobjekt. För att fastställa restaureringsbehovet ska vi systematiskt uppdatera och öka naturinformationen om olika naturmiljöer.

Att planera och genomföra restaureringar kräver resurser. Restaureringen kan vara en långsam åtgärd och kräva rikligt med långsiktig vård; den kan inte utföras som en engångsåtgärd.

Vi testar restaureringspraxis på pilotobjekt för vilka vi gör upp restaureringsplaner och genomför dem. Vi väljer de mest fungerande restaureringsåtgärderna för varje pilotobjekt utifrån forskningsrön, god praxis och erfarenheter. När åtgärderna har genomförts är det viktigt att följa upp deras effekter. Skötseln och uppföljningen av pilotobjekten ska inkluderas i restaureringsplanen för att vi ska kunna skapa en grund för restaureringspraxis i Esbo utifrån erfarenheterna från pilotobjekten.



FOTO: NOELLE RENBERG

I projekt för restaurering av vattendrag kan man förbättra tillståndet i strömmande vatten och bland annat öka antalet lekbottnar för öringen.



FOTO: NOELLE RENBERG

Ängarna behöver vårdas så att de inte växer igen. Skötselåtgärder är till exempel slåtter och att avlägsna trädplantor.



FOTO: MILJÖVÅRDEN I ESBO

Skötseln kan stödja sådana drag i skogen som man vet att gynnar olika arter på ett mångsidigt sätt. I skogarna lämnas till exempel mycket död ved.

Vi främjar en mångformig och mångsidigt användbar blågrön infrastruktur (A4)

Vi planerar och genomför mångformiga och mångsidiga grönområden, vattenkonstruktioner och urbana grönområden som stöder den biologiska mångfalden och erbjuder invånarna naturfördelar. Vi utvecklar planerings- och verksamhetsprinciperna och tar i bruk nya verksamhetssätt och verktyg.

Stadens blågröna infrastruktur består till exempel av parker, ängar, skogar och vatten. När den blågröna infrastrukturen och grönområdena är mångsidiga och har ekologisk mångfald stöder de den biologiska mångfalden och ekosystemtjänsterna samt skapar en högklassig och hälsosam stad. När stadsstrukturen blir tätare blir mångfalden och mångsidigheten i grönområdena allt viktigare. Vi främjar dem på ett heltäckande sätt i hela staden.

Vi samarbetar intensivt med olika aktörer med att göra nätverket av grönområden mer mångsidigt och möjligt att använda på ett mångsidigt sätt. Vi utarbetar enhetliga planerings- och verksamhetsprinciper. Vi utvecklar nya verksamhetssätt och verktyg som vi förankrar som en del av det grundläggande arbetet i planeringen och skötseln av markanvändningen och grönområdena. Vi etablerar en kvartersspecifik grönytefaktor och deltar i utvecklingen av det regionala verktyget för grönytefaktor.

Vi ökar mångfalden av växtlighet och naturenliga växtlighetsstrukturer i bebyggda grönområden.

Vi samordnar olika användningsbehoven för grönområden och beaktar olika funktioner och invånargrupper.

Vi styr kvartersområdenas grönska med grönytefaktorn.

Vi noterar också de tysta områdenas betydelse för invånarna.



Vi främjar naturenligheten i vattendrag och småvatten.

Vi beaktar slitaget på grönområdena och styrningen av områdenas rekreativ användning som en del av planeringen och underhållet.

Vi främjar utvecklingen av naturenligheten i kantzonerna.

För att trygga naturfördelarna anvisar vi mångsidiga grönområden nära invånarna.

Vid anpassningen till klimatförändringen utnyttjar vi i första hand lösningar som ökar och främjar den biologiska mångfalden (A5)

Vi sörjer för stadsnaturens förmåga att anpassa sig till klimatförändringen. Vi väljer åtgärder som stöder den biologiska mångfalden samtidigt som vi förbereder oss på följderna av klimatförändringen.

Att bevara den biologiska mångfalden främjar anpassningen till klimatförändringen. Det ökar resiliensen hos miljön, det vill säga förmågan att klara sig i föränderliga förhållanden och återställa balansen i ekosystemen. Å andra sidan kan man med många metoder som hjälper med anpassning till klimatförändringen även stödja den biologiska mångfalden.

När vi stöder ett enhetligt ekologiskt nätverk av god kvalitet och vidsträckta grönområden främjar vi arternas övergång till nya områden när klimatet förändras. Stadsnaturen anpassar sig bättre till klimatförändringen som en del av ett enhetligt nätverk än som splittrad och i dåligt skick. Vi sparar stora skogsområden och bekämpar på så sätt också stormskador och stöder arternas rörlighet när klimatet förändras.

Våra åtgärder för anpassning till klimatförändringen ska ha flera mål. Åtgärder med vilka man förbereder sig på störtregn, översvämningar, värmeböljor och stormar ska stödja tryggheten av den biolo-

giska mångfalden och andra ekosystemtjänster. Vi identifierar allt bättre åtgärder som stöder både förebyggandet av riskerna med klimatförändringen och stärkandet av den biologiska mångfalden. Vi informerar mer omfattande om åtgärder som ger multinytta och stöder dylika åtgärder vid beslutsfattandet.

Vi identifierar de risker som klimatförändringen medför för den biologiska mångfalden samt de arter och naturtyper som är känsliga för klimatförändringen. Vi följer proaktivt upp förekomsten och spridningen av invasiva främmande arter, eftersom antalet främmande arter kommer att öka i Finland jämfört med nuläget. Till exempel förekommer växtsjukdomar hos ädelträd i stor utsträckning i Estland, men ännu inte i Finland. Spridningen av dessa främmande arter kommer att försämraskicket i synnerhet hos våra gatuträd. Vi förbereder oss bland annat på specialvårdsåtgärder i skogarna.



Multinytta innebär till exempel följande tillvägagångssätt

- Vi stöder våtmarks- och småvattenarter med dagvattenlösningar, till exempel med regleringskonstruktioner. Med rätt växtval kan vi stöda infiltrationen av dagvatten.
- Vi bevarar skuggande trädbestånd för att begränsa fenomenet med värmeöar. På så sätt stöder vi fågel-, insekts- och däggdjursarterna som häckar i trädbeståndet.
- Det är viktigt att stödja och bevara vattendragens naturliga hydrologi, eftersom klimatförändringen ökar till exempel vattenerosionen och övergödningen. På så sätt hotar den också många arters livsmiljöer.

Vi tryggar oersättliga naturvärden utifrån klassificeringskriterierna för Esbos naturvärden (B1)

Vi bevarar särdragen för och värden i Esbos natur. Som verktyg använder vi klassificeringen av prioriteringen av Esbos naturvärden, där objekten värderas utifrån naturtyper, arter och andra allmänna kriterier.

Med hjälp av naturskyddsområden kan värdefulla naturobjekt, livsmiljöer och arter tryggas. Enbart det räcker dock inte till för att trygga den biologiska mångfalden, eftersom det också finns värdefulla natur utanför de skyddade områdena. Vi vill bevara värden och särdrag i naturen i Esbo och stärka dem. Vi vill också trygga och förbättra de ekosystemtjänster som naturen producerar.

Vid klassificeringen av prioriteringen av Esbos naturvärden värderar vi objekten utifrån naturtyper, arter och andra allmänna kriterier. Vid klassificeringen beaktar vi dessutom objektets betydelse på skalan i Esbo. Klassificeringskriterierna omfattar i synnerhet kraven på skydd av naturobjekt enligt naturvårdslagen. Markanvändnings- och bygglagen (från och med 2025 områdesanvändningslagen) styr planeringsprocessen för markanvändningen och i enlighet med den ska vid planeringen värna om naturen och särskilda värden får inte förstöras.

Kriterierna för klassificering av naturvärden i Esbo är ett av de verktyg som används och i enlighet med dem styr vi markanvändningen till utanför de mest värdefulla områdena.

Vi har gjort upp kriterierna för klassificering av naturvärden i Esbo i samband med åtgärdsprogrammet för naturskydd och uppdaterar det vid behov. I fortsättningen utvecklar vi kriterierna för naturvärden så att de också beaktar aspekter i anslutning till kompensation.

Kriterier för klassificering av naturvärden i Esbo

1: Objekten i klassen är skyddade genom lagstiftning

- Skyddskravet är ovillkorligt.
- Objekten är i allmänhet nationellt värdefulla.

2: Objektet har betydande naturvärden

- Objekten kan vara betydande förekomster av enskilda hotade arter eller naturtyper eller helheter som dessa bildar. Objekten är representativa till sitt naturtillstånd och sina arter.
- Kravet på skydd och/eller bevarande är strikt, endast särskilt värdefulla naturobjekt ingår.

3: Vid objektet förekommer naturvärden, såsom sällsynta eller nära hotade arter och naturtyper eller helheter som dessa bildar.

- Vid objekten finns också till exempel hotade naturtyper vars representativitet till någon del har försämrats, men ändå är värdefulla till sina särdrag och/eller kan återgå till värdefulla.
- Objekten ska beaktas i all verksamhet eller planering av markanvändningen.

4: Objekt där artbeståndet och naturen är beaktansvärda som en del av det ekologiska nätverket och för att bevara mångfalden

- Objekten är till exempel områden som skyddar eller stöder värdefulla livsmiljöer och som kan ha betydande rekreativvärde eller landskapsvärde.
- Det är motiverat att bevara objektets naturvärden.

Vi undviker och minimerar uppkomsten av skadlig inverkan på naturen, restaurerar naturen i samband med byggande och skapar nya livsmiljöer (B2)

Vi utvecklar verktygen för planering av markanvändningen och konsekvensbedömningen så att vi kan upprätthålla enhetligheten hos naturens kärnområden, koppling och ekologiska kvalitet samt ett omfattande nätverk av naturtyper och livsmiljöer som en del av samhällsstrukturen.

Naturvärdena beaktas redan i nuläget i planeringen av markanvändningen. I fortsättningen utvecklar vi konsekvensbedömningen och utnyttjandet av lindringshierarkin som grundar sig på bedömningen. Vårt primära mål i den översiktliga planeringen är att undvika skadliga effekter på naturen. I detaljplaneringen och annan regional planering undviker och lindrar vi skadliga effekter på naturen. I genomförandefasen preciseras särskilt lindringsmetoderna. Vi kan dock både undvika och lindra skadliga effekter på naturen på alla planeringsnivåer.

För att naturvärdena ska kunna tryggas bedömer och jämför vi i samband med planläggningen konsekvenserna för den biologiska mångfalden. För detta behöver vi heltäckande och aktuell information om befintliga naturvärden. Utvecklingen av insamlingen, tolkningen och tillämpningen av naturinformation stöder beslutsfattandet som grundar sig på kunskap och transparens.

Vi utvecklar planbeteckningarna och planbestämmelserna samt planbeskrivningen så att de stöder genomförandet av lösningar som tryggar den biologiska mångfalden och planeringslösningarna beskrivs tydligt i planhandlingarna. I pilotobjekten följer vi upp hur lindringshierarkin förverkligas och hur målen framskrider från en planeringsnivå till en annan. Vi utvecklar också byggnadsordningen så att den bättre än i nuläget styr tryggandet av den biologiska mångfalden i byggområdena.

Vi utnyttjar och utvecklar nya planeringsverktyg och metoder för konsekvensbedömning som lämpar sig för bedömning av naturkonsekvenser vid sidan av de etablerade planeringsverktygen. De gör det lättare att synliggöra och beakta konsekvenserna för naturen i planeringen.

Undvika och minimera skadliga effekter på naturen



Förtäta markanvändning och trygga grönområden

Vi tryggar enhetliga naturområden på hela stadens nivå genom att förtäta och effektivisera markanvändningen. Genom att stävja klimatförändringen tryggar vi också indirekt den biologiska mångfalden.



Bevara värdefulla naturområden

Vi tryggar objekt med särskilda naturvärden genom att anvisa områden för byggande utanför dem.



Trygga ekologiska förbindelser

Vi tryggar och upprätthåller ekologiska förbindelser mellan kärnområden i naturen, vilket gör det möjligt för organismerna att röra sig från ett område till ett annat.



Förgröna och skapa nya livsmiljöer

I den byggda miljön styr vi till att öka den gröna stadsmiljön i kvarter och på allmänna områden. Vi planerar och bygger nya parker.



Restaurera livsmiljöer i samband med byggande

I samband med byggande kan vi förbättra kvaliteten på de befintliga naturområdena till exempel genom att restaurera bäckar, lägga till naturliga ängar eller öka mängden död ved i grönområdena.

Vi tillämpar kompensation först när andra metoder i hierarkin för att förebygga skadliga effekter på naturen inte är möjliga och utarbetar principer för användningen av kompensation (B3)

Ekologisk kompensation är ett nytt sätt att förebygga skadliga effekter på naturen. I Esbo förebygger och lindrar vi i första hand skadliga effekter på naturen, men vi utvecklar också kompensationspraxis och skapar gemensamma principer för användningen av kompensation.

Ekologisk kompensation är ännu ett nytt verksamhetssätt i Finland och Esbo. Naturvårdslagen fastställer en ekologisk grund och ramvillkor för kompensationen, men det finns ännu inga verksamhetsmodeller för det praktiska genomförandet av ekologisk kompensation. Vi granskar möjligheterna till ekologisk kompensation i Esbo och utreder alternativa verksamhetsmodeller. Genom pilotprojekt samlar vi erfarenheter av olika verktyg och verksamhetsmodeller. I utvecklingsfasen för kompensationspraxis samarbetar vi med myndigheter och andra städer samt följer den riksomfattande utvecklingen.

I början testar vi kompensation vid pilotobjekten. Vi identifierar lämpliga exempel på stadens planläggnings- eller byggprojekt och objekt som lämpar sig för kompensation. Vi beräknar behovet av område för kompensation på exempelobjekten och utarbetar planer för kompensationsområden. Efter att kompensationen har genomförts följer vi naturens tillstånd i kompensationsområdena.

Utifrån granskningarna av restaureringspotentialen bildar vi en bank av kompensationsområden som lämpar sig för restaurering.

På längre sikt fastställer vi enhetliga kompensationsprinciper som beskriver behovet av kompensation i olika typer av projekt samt ansvar och verksamhetssätt i anslutning till kompensationen. Kompensation är dock en sista utväg för att gottgöra skadliga effekter. I första hand strävar vi efter att undvika och lindra skadliga effekter samt gottgöra förluster på plats i samband med byggandet.

Den ekologiska kompensationens faser

Bedömning av kompensationsbehovet

Försämringen av naturens tillstånd beräknas i hektar med naturvärde

Planering av kompensationsåtgärder

Man beräknar hur naturens tillstånd förbättras, vilket kan uppnås genom kompensationsåtgärder.

Val av kompensationsområde

Man väljer ett område som är tillräckligt omfattande för att kompensera de förluster som projektet orsakar i naturens tillstånd. Kompensationsområdet kan vara mångdubbelt större än byggnadsområdet.

Genomförande av kompensationsåtgärder

Naturtyper restaureras till exempel genom att täppa till diken, öka mängden död ved, gallra trädbeståndet i lundar och restaurera våtmarker.

Vård och säkerställande av varaktigheten

En skötsel- och användningsplan utarbetas för kompensationsområdena. Utvecklingen av naturtillståndet i området följs upp med jämna mellanrum.

Vi utvecklar uppföljningen av naturens tillstånd och förändringar samt hanteringen av naturinformation (C1)

För att bevara och upprätthålla den biologiska mångfalden krävs information om naturens tillstånd och förändringar. Med hjälp av heltäckande information kan vi bedöma till exempel helhetsbilden för arterna och naturtypernas och en gynnsam skyddsnivå. Vi får information om miljön, naturtyper och arter genom naturinventeringar och -uppföljningar.

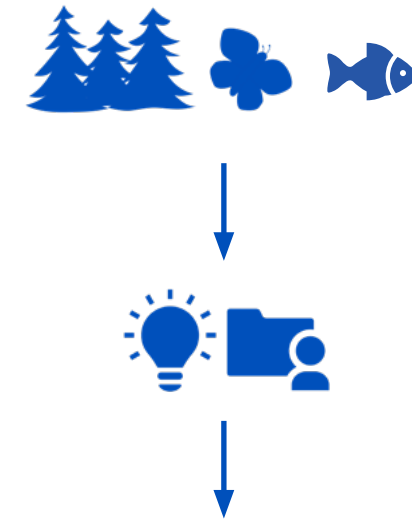
Information om hur naturförlusten framskrider samlas in genom långtidsuppföljningar. I Esbo kartlägger vi till exempel vattenkvaliteten, hotade naturtyper och häckande fåglar i vattendrag som är värdefulla med tanke på fågelbeståndet. Med hjälp av dem utreder vi om någon art, artgrupp eller naturtyp har minskat, ökat eller om beståndet har förblivit oförändrat.

Med hjälp av uppgifterna bedöms till exempel skyddets status för en art eller naturtyp, varvid även skyddsåtgärder och förändringar i markanvändningen kan riktas på rätt sätt. Ändringarna i lagstiftningen påverkar behovet av att samla in naturinformation. I planeringen av markanvändningen behövs mer mångsidig information om naturvärdena än tidigare. Därför måste vi utveckla och öka den kontinuerliga insamlingen av naturinformation. Även informationsbehoven förändras: i naturutredningarna bör man i fortsättningen förutom artobservationer även samla in information om till exempel livsmiljöernas strukturella drag, såsom mängden död ved. Ofta behövs också omfattande livsmiljögranskningar för att kunna bedöma ett gynnsamt skydd av arterna.

Vi samlar in största delen av naturinformationen som kartläggningar av nuläget. Vi följer upp planläggningens långsiktiga konsekvenser eller planlösningarnas styrande inverkan endast i de områden där livsmiljöerna har försämrats med undantags-tillstånd.

Vi utvecklar uppföljningen av förändringarna i markanvändningen och miljöns tillstånd. Vi utvecklar också uppföljningen av förekomsten av främmande arter och att utnyttja informationen i planeringen och genomförandet av åtgärderna. Genom att regelbundet och systematiskt följa naturens tillstånd får vi information redan i ett tidigt skede innan livsmiljöerna försvinner och arterna minskar. Vi utvecklar också utnyttjandet av den insamlade informationen så att vi kan svara på försämringen av naturens tillstånd med nödvändiga åtgärder innan försämringen av naturvärdena uppnår en kritisk nivå. För allt detta behöver vi mer resurser.

Hanteringen av naturdatamaterial kräver kontinuerligt samarbete och utveckling av oss. Vi behöver tydligare gemensam praxis för beställning av



Luontoviisas Espoo

naturutredningar och lagring av information. Detta förutsätter en gemensam överenskommelse och diskussion om ramvillkoren för insamling av information samt fungerande informationssystem. För att vi ska kunna utnyttja naturinformationen framgångsrikt behöver vi utbildning och utveckling av de färdigheter som krävs för att tolka naturkunskapen. Vi deltar också i forskningssamarbete vars mål är att bygga upp ekosystemräkenskaper som ett verktyg i hanteringen av kommunens naturkapital.

Vi följer utvecklingen av lagstiftningen om biologisk mångfald och utövar proaktivt påverkan (C2)

Vi deltar i beredningen av strategier både på EU-nivå och nationellt, lagstiftning och anvisningar och handböcker som tolkar dem. I beredningen lyfter vi särskilt fram den växande stadens perspektiv på teman med anknytning till den biologiska mångfalden. Vi förbereder oss på kommande förändringar och påverkar dem rättidigt.

De nationella och internationella målen för den biologiska mångfalden samt den styrning som grundar sig på dem förändras med tiden. Inom EU och Finland kommer flera strategier, lagar och förordningar att träda i kraft eller beredas som påverkar markanvändningen och naturskyddet i Esbo. De beskrivs i avsnitt 2.5. De nya bestämmelserna medför också ny praxis och nya verksamhetsprinciper som utvecklas och som småningom etableras på riksnivå.

Vi deltar i beredningen av dessa strategier, lagstiftningen och de anvisningar och handböcker som tolkar dem. Aktuella teman är bland annat utarbetandet av en nationell restaureringsplan som grundar sig på restaureringsförordningen samt utformningen av kompensationspraxis och tillämpningsanvisningar för naturvårdslagen och -förordningen. När vi deltar lyfter vi fram de finländska växande städernas särdrag och behov.

Vi ökar kunskapen och utför påverkansarbete genom att delta i samarbetsgrupper och nätverk. Vi identifierar också nya former av samarbete och påverkan. Vi förutser utvecklingstrender och förändringar och bedömer deras konsekvenser för Esbo. Vi påverkar kommande förändringar rättidigt.

Aktuella beredningsprojekt



Europeiska unionen

- Restaureringsförordningen trädde i kraft 2024.
- Förslaget till direktiv om markhälsa är under beredning.



Finska

- Beredningen av strategin för biologisk mångfald pågår.
- Beredningen av område-s användningslagen pågår.

Vi förbättrar informationsgången, kompetensen och dialogen samt hjälper enheter att hitta sin egen roll i stadens naturarbete (D1)

Vi ökar natursmartheten i vårt grundläggande arbete och utvecklar verksamhetssätten och personalens kompetens inom stadsorganisationen. Ansvaret för att främja den biologiska mångfalden fördelas på flera enheter. Vi förbättrar informationsgången, förtydligar ansvarsfördelningen och intensifierar det interna samarbetet så att vi kan hantera den omfattande helheten bättre än tidigare.

Vi beaktar den biologiska mångfalden och tryggar ekosystemtjänsterna som en del av det grundläggande arbetet inom stadsorganisationen. Vi beaktar temat i all planering och allt genomförande. Natursmarta lösningar framskrider från översiktlig planering till noggrannare planering och genomförande. Vi säkerställer detta genom att förbättra informationsgången. Vid olika enheter utarbetar vi interna anvisningar för att beakta den biologiska mångfalden i det grundläggande arbetet och utvecklar utnyttjandet av datasystemen som en del av att förbättra informationsgången.

Färdplanen Natursmart Esbo innebär en kontinuerlig utvärdering och utveckling, så arbetsgruppen Natursmart Esbo fortsätter sin verksamhet. Gruppens medlemmar förankrar de fortsatta åtgärderna i färdplanen i de olika enheternas grundläggande arbete samt deltar i utvecklingsarbetet och organiseringen av det. Gruppen rapporterar regelbundet till sektorledningen och stadsstyrelsen om hur arbetet framskrider. Tid reserveras för utvecklingsarbetet vid sidan av det grundläggande arbetet.

I planeringen av lösningar som främjar den biologiska mångfalden samordnar vi olika utvecklingsmål och delar information om olika ramvillkor och perspektiv. För att säkerställa dialogen och informationsgången deltar vi aktivt i samarbetsgrupper på olika nivåer och ökar diskussionerna med låg tröskel inom stadsmiljösektorn och i större utsträckning inom staden. För att främja natursmartheten förtydligar vi rollerna hos de befintliga samarbetsgrupperna och uppgifterna hos olika enheter.

För att uppnå målen i färdplanen krävs att stadsorganisationen har tillräcklig kompetens om biologisk mångfald och ekosystemtjänster. Vi utvecklar personalens kompetens genom utbildningar och genom att skapa fungerande praxis. Vi fördjupar också naturexperternas kompetens. Vi bekantar oss med nya arbetssätt och arbetsredskap som är under utveckling i anslutning till temat samt utför aktivt utvecklingsarbete.



Vi stöder Esbobornas deltagande i åtgärder som ökar den biologiska mångfalden i deras närmiljö (E1)

Vi som stad informerar tydligt och öppet om åtgärder för att trygga den biologiska mångfalden. Samtidigt uppmuntrar vi invånarna att själva verka för den biologiska mångfalden.

Esboborna är oroliga för hur närnaturen bevaras när staden växer och utvecklas. Vi kan lindra invånarnas oro genom att tydligt informera om stadens åtgärder. Numera erbjuder vi Esboborna information om den biologiska mångfalden bland annat på stadens webbplats och i sociala medier. Vi möter invånarna på guidade utflykter, i naturhuset Villa Elfvik, vid invånarevenemang i stadsmiljön och vid olika evenemang.

Vi når dock inte alla Esbobor via de nuvarande kanalerna. För att nå nya målgrupper, såsom barn och unga tar vi i bruk nya kanaler och metoder för vår kommunikation. För att öka kommunikationens genomslagskraft samarbetar vi också allt mer både inom staden och med andra aktörer som arbetar med naturfrågor.

I Esbo kan samfund och föreningar delta i skötseln av sin egen närmiljö bland annat genom att utarbeta ett Vår park-avtal med staden eller genom att ordna talkon. Det finns en stor potential hos aktiva naturorganisationer och invånarföreningar i Esbo, som vi kan utnyttja till exempel vid restaurering av strömmande vatten, skötsel av vårdbiotoper och restaurering av naturobjekt.

Det finns dock ännu ingen praxis för att genomföra ett effektivt invånarsamarbete. För att skapa en hållbar grund för invånarsamarbetet ordnar staden i början själv talkon och evenemang och föregår med gott exempel för organisationerna. Utöver rådgivning och vägledning utreder vi möjligheterna till restaureringsunderstöd för naturobjekt, såsom understöd för restaurering av vattendrag, som skulle kunna fungera som ett incitament för föreningar att förbättra naturobjektens tillstånd.

I fortsättningen informerar vi om åtgärder som tryggar den biologiska mångfalden och möjligheterna att delta under temat Natursmart Esbo. Med hjälp av konsekvent kommunikation visar sig arbetet för naturen för invånarna och intressentgrupperna allt effektivare, tydligare och intressantare.



FOTO: JUSSI PEKKA MANNER

Många skadliga invasiva växtarter har spridit sig till stora områden i Esbo och det är viktigt att bekämpa dem med talkokrafter. I synnerhet jättebalsamin, vresros och lupin är arter som lämpar sig för talkoarbete mot invasiva främmande arter.

Vi uppmuntrar företag och markägare att stödja den biologiska mångfalden (E2)

Jämfört med andra finländska kommuner äger Esbo endast lite mark. Särskilt med hjälp av kommunikation och rådgivning kan vi påverka den biologiska mångfalden i områden som ägs av andra markägare.

Staden äger endast cirka en tredjedel av Esbos markareal. Marken ägs bland annat av staten, församlingar och privatpersoner. Stadens hållbara skötselpraxis i de skogar som staden äger täcker således endast en begränsad del av naturen i Esbo och dess rikedom. Markägarnas medvetenhet om och kunskaper om åtgärder för att bekämpa naturförlusten varierar till exempel i fråga om byggande och skogsbruk.

I bebyggda områden kan den biologiska mångfalden tryggas förutom med offentliga grönområden även på gårdsområden på privata tomter, med gröna tak och med andra grönkonstruktioner. Till exempel för att bevara träd på tomterna erbjuder vi mer rådgivning, handledning och uppmuntran. Vi kan också erbjuda rådgivning om tryggande av växtligheten på tomterna i samband med ansökan om tillstånd för miljöåtgärder och åtgärdstillstånd. Vi uppmuntrar aktörer inom byggbranschen att genomföra pilotprojekt som främjar den biologiska mångfalden i Esbo. Vi utreder möjligheterna att belöna olika naturgärningar till exempel årligen.

Jord- och skogsbruket kan ha betydande miljökonsekvenser som sträcker sig över ett stort område. Vi erbjuder jordbrukarna rådgivning via olika kampanjer och kanaler. Kommunikationen under vattenförvaltningsprojektet i Pitkäljärvi har varit ett lyckat exempel på samarbete med jordbrukarna. Vi ger skogsägarna råd särskilt om skyddet och dess finansieringsmöjligheter samt om metoder för hållbar skogsvård. Här är samarbetet med nationella och lokala intressenter särskilt lönsamt.

Metoder för markägare och byggprojekt för att stödja den biologiska mångfalden

Bevara befintligt trädbestånd och mark på tomten



Mogna träd i olika åldrar är med tanke på naturens mångfald, anpassningen till klimatförändringen och trivselt ett bättre alternativ än planterade trädplanter. Genom att gynna markbundna gårdar, topografi och jordmån möjliggör man en lång livscykel för trädens och gårdarnas ekosystem.

Endemiska planteringar med flera arter och skikt



På gårdarna lönar det sig att välja växtlighet med många arter, inhemska sunda stammar och skiktade helheter, där träd, buskar och örtväxter blandas ihop och blir sammanflätade.

Nya livsmiljöer som stöd för den biologiska mångfalden



Gröna tak, särskilt ängstak eller takträdgårdar, kan främja den naturliga cirkulationen av dagvatten och särskilt stödja smådjur såsom pollinerare. Även i en tät stadsstruktur erbjuder till exempel insekthotell och att bevara död ved nya livsmiljöer som stöder mångfalden.

Inrättande av skyddsområde



Genom att inrätta naturskyddsområden skyddas den biologiska mångfalden. En fastighet eller ett outbrutet område kan skyddas. NTM-centralen ger anvisningar och fattar beslut om inrättande. Staden har identifierat lämpliga objekt i åtgärdsprogrammet för naturskydd i Esbo.

Hållbar skogsvård



Skogarna vårdas och används på ett ekologiskt, ekonomiskt och socialt hållbart sätt. Att säkerställa att det finns död ved, lämna kvar naturvårdsträd och lämna tillräckliga skyddszoner runt vattendragen är exempel på god naturvård.

Förebygga belastning på vattendrag



Belastningen på vattendragen kan påverka hela vattendraget nedströms och dess livsmiljöer. Den kan förebyggas bland annat genom lösningar för hantering av dagvatten, våtmarker och skyddszoner inom jordbruket eller genom minskad användning av bekämpningsmedel.

3.4 Åtgärder 2025–2029

I färdplanen Natursmart Esbo har vi fastställt fem mål samt 17 åtgärder som stöder uppnåendet av målen under fullmäktigeperioden 2025–2029.

Nedan har åtgärderna indelats enligt verksamhetsprinciperna. I bilaga 1 presenteras dessutom de instanser som ansvarar för respektive verksamhetsprinciper i stadsorganisationen samt åtgärdernas koppling till arbetets mål.

Vi stärker det ekologiska nätverket proaktivt och systematiskt

- Vi utreder de centrala utvecklingspunkterna i de ekologiska förbindelserna och förbättrar deras funktion.
- Vi utreder möjligheterna att trygga sådana större naturhelheter som stöder sammankopplingen av nuvarande och framtida naturskyddsområden.
- Vi granskar inrättandet av skyddsområden med tanke på riskerna med klimatförändringen.
- Vi planerar och utvecklar möjligheterna och metoderna för restaurering.
- Vi pilottestar restaurering på stadens mark på 2–4 objekt.
- Vi utvecklar och följer upp det naturliga byggandet av grönområden och pilottestar nya lösningar och material t.ex. i tekniska konstruktioner.
- Vi utreder ängarnas roll på stadsnivå och principerna för den framtida skötseln.

Vid planeringen och genomförandet använder vi i stor utsträckning lindringshierarkin för att förebygga skadliga effekter på naturen

- Vi utvecklar och etablerar verktyg för planering och konsekvensbedömning, såsom en regional och kvartersspecifik grönytefaktor.
- Vi utvecklar byggnadsordningen så att den bättre beaktar den biologiska mångfalden och främjandet av en grön stadsmiljö.
- Vi pilottestar kompensationsberäkning i stadens projekt vid 2–4 objekt.
- Vi granskar hållbarhetskriterierna för tomtöverlåtelsevillkoren och de förbindelser som fogas till markanvändningsavtalen.

Vi utvecklar verksamhetsätten i takt med att forskningsdata, lagstiftningen och riksomfattande verksamhetsmodeller utvecklas och naturinformationen ökar

- Vi effektiviserar insamlingen och distributionen av naturinformation samt utvecklar och tar i bruk ett naturdatasystem.
- Vi utökar naturutredningsinformationen på ett heltäckande sätt i hela Esbo.

Vi ökar samarbetet och förtydligar rollerna i främjandet av mångfalden

- Vi utarbetar egna verktygslådor för enheterna för att beakta den biologiska mångfalden.

Vi ökar Esbo-gemenskapens möjligheter att verka för den biologiska mångfalden

- Vi utvecklar kommunikationen i anslutning till åtgärderna som främjar naturens tillstånd i Esbo och den biologiska mångfalden och uppföljningen av dem.
- Vi utvecklar en samarbetsmodell med vilken vi uppmuntrar, styr och koordinerar invånarnas och samfundens verksamhet till förmån för naturen som stadens partner.

4 Genomförande av färdplanen

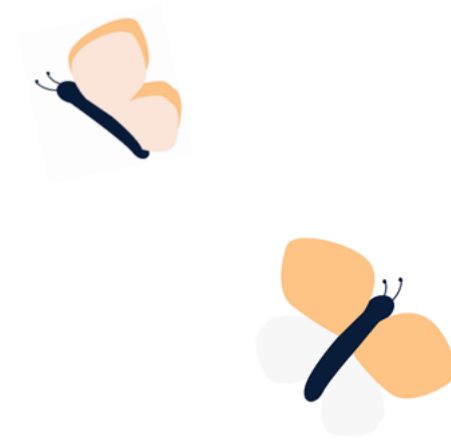


4.1 Framskridning och uppföljning fram till 2035

I arbetet med färdplanen har vi identifierat utvecklingsbehoven fram till 2035. Vi har sammanställt dem till utvecklingshelheter och vidare till åtgärder utifrån vilka utvecklingen framskrider systematiskt och stegvis. Målet är att de nya verksamhetssätten ska vara i bruk före 2035 och att de stöder stärkandet av den biologiska mångfalden.

Utvecklingsåtgärderna och förändringarna i arbetet tar i synnerhet i början upp personalens arbetstid, men under de kommande åren etableras även nya verksamhetssätt som en del av det grundläggande arbetet. Vi främjar de utvecklingsbehov och åtgärder som identifierats i färdplanen inom ramen för de resurser som står till vårt förfogande så att utvecklingsarbetet så småningom syns i tyngdpunkterna och prioriteringarna för vårt arbete. Vi följer upp hur arbetet framskrider med hjälp av indikatorer och utvärderar framstegen regelbundet.



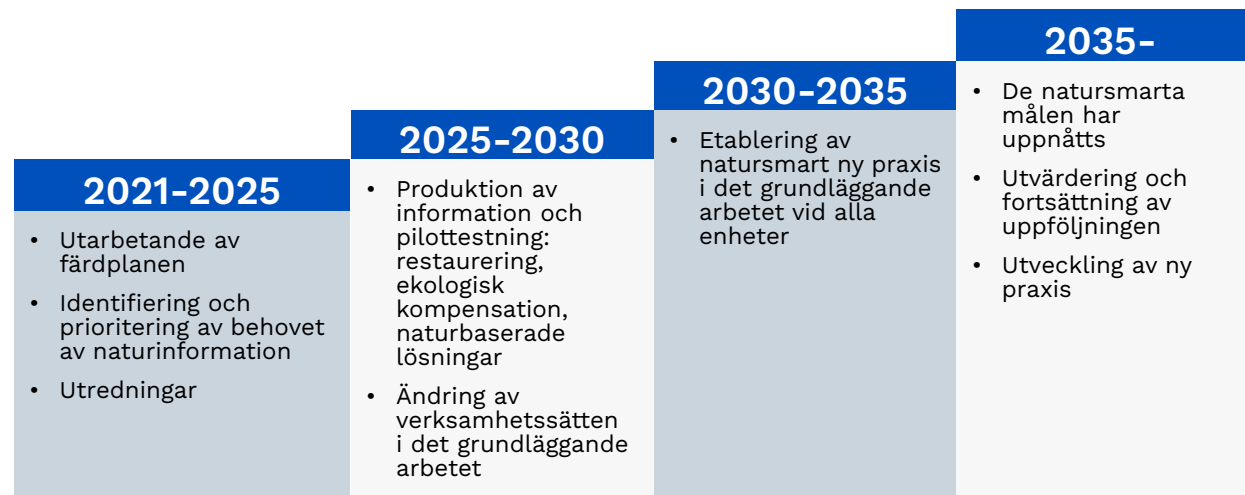


Långsiktig utveckling och kontinuerlig utvärdering

Främjandet av målen i färdplanen Natursmart Esbo är ett långsiktigt utvecklingsarbete. Vi strävar efter att utveckla och etablera ny praxis ett steg i taget, till en början genom försök och pilotprojekt. Utvecklingen av åtgärderna påverkas av många verksamhetsmodeller och anvisningar som håller på att utformas på riksnivå. Därför måste utvecklingsarbetet göras i omfattande samarbete och stegvis.

Målen och verksamhetsprinciperna sträcker sig över fullmäktigeperioderna ända fram till 2035. De uppdateras endast om lagstiftningen eller de riksomfattande verksamhetsmodellerna förutsätter det. Åtgärderna är mer konkreta mål på kortare sikt som uppdateras i takt med att arbetet fram-

skrider. Arbetsgruppen Natursmart Esbo fortsätter sin verksamhet efter att färdplanen färdigställts. Arbetsgruppen följer upp hur åtgärderna framskrider och planerar följande skeden i arbetet. Arbetsgruppen rapporterar årligen till stadsstyrelsen och styrgruppen om hur arbetet framskrider. Åtgärderna preciseras varje fullmäktigeperiod. För varje fullmäktigeperiod utarbetas också en eventuell extern helhetsbedömning av hur arbetet framskrider.



•.....Uppföljning i takt med att arbetet framskrider.....▶

Uppföljning av hur färdplanens mål förverkligas

För att vi ska kunna konstatera att den biologiska mångfalden har bevarats eller förbättrats måste mångfalden mätas och jämföras med utgångsläget eller målnivån. Den biologiska mångfalden omfattar olika nivåer och det finns inte ett enkelt sätt att mäta den. Därför används ofta indikatorer som förenklar mångfalden, med hjälp av dessa indikatorer är det möjligt att påvisa förändringar i faktorer som påverkar mångfalden.

Förändringarna i naturens tillstånd till det bättre sker i egen takt och ofta långsamt, men många åtgärder och uppföljningen av dem måste inledas



snabbt. Långa tidsserier är viktiga för uppföljningen av naturens tillstånd och för att få dem krävs en kontinuerlig produktion av naturinformation.

Vi följer upp i huvudsak upp hur målen i färdplanen Natursmart Esbo förverkligas med indikatorer som beskriver den biologiska mångfalden och förändringen i den. En del av indikatorerna används redan nu och vi utvecklar dem vid behov. Via den internationella uppföljningen kommer några nya indikatorer att tas i bruk. Dessutom följer vi upp utvecklingen av mångfalden vid pilotobjekten för åtgärderna.

Vi behöver dessutom nya kostnadseffektiva indikatorer för uppföljning av den lokala naturens tillstånd och Esbos egen verksamhet. Utvecklingen av dessa indikatorer är en förutsättning för uppföljningen av effekterna av Natursmart Esbo-arbetet. Vi utvecklar och använder enkla indikatorer som olika resultatenheter följer i mån av möjlighet.

Indikatorer för hur färdplanens mål förverkligas

Våra nuvarande indikatorer

- Utveckling i antalet skyddsområden och deras andel av den totala arealen
- Utvecklingen av ytvattens ekologiska status (Finlands miljöcentral)
- Utvecklingen av antalet och andelen skogbevuxna områden och gamla skogar

Indikatorer som kommer att följas upp

- Utvecklingen av krontäckningen i Esbos totala areal och i det urbana området
- Grönområdenas areal och ändring av arealen
- Antal gatuträd och ändring av antalet

Indikatorer som behöver preciseras ytterligare innan de tas i bruk för uppföljningen inom Natursmart Esbo

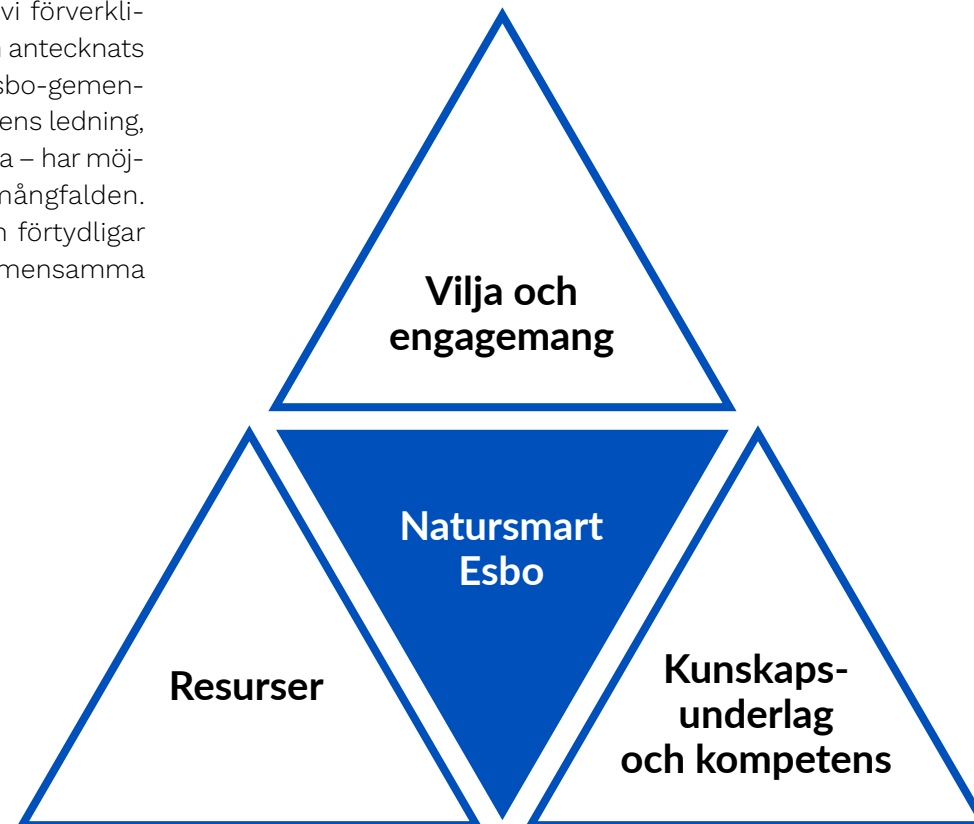
- Antalet restaurerade/iståndsatta områden på stadens mark
- Antal restaureringar av vattendrag / areal / andelen restaurerade strömmande vatten
- Mängden yta som släpper igenom vatten och förändringar i den
- Mängden dagvattenkonstruktioner
- Antalet evenemang för boendesamarbete som staden ordnar

Dessutom behövs nya indikatorer bland annat i anslutning till arter, livsmiljöer och naturbaserade lösningar. Ibrukttagandet av dessa kräver att innehållet definieras.

4.2 Förutsättningar för genomförande av färdplanen

Med färdplanen Natursmart Esbo förverkligar staden strategiska mål. Genomförandet av färdplanen förutsätter att hela Esbo-gemenskapen har en gemensam vilja och ett starkt engagemang. Ändringen av verksamhetsmodellerna och ibruktagandet av nya verktyg kräver tid och andra resurser. När vi förbinder oss till utvecklingen blir de nya verksamhetsätten så småningom en del av det grundläggande arbetet.

Genom att främja färdplanen stöder vi förverkligandet av stadens strategiska mål som antecknats i Esboberättelsen. Alla medlemmar i Esbo-gemenskapen – till exempel personalen, stadens ledning, invånarna, företagen och beslutsfattarna – har möjligheter att påverka den biologiska mångfalden. Med hjälp av arbetet med färdplanen förtydligar vi de olika parternas roller i hur de gemensamma målen ska uppnås.



Utveckling av verksamheten i stadsorganisationen

Ett tillräckligt kunskapsunderlag och tillräcklig kompetens skapar en grund för att förankra verksamhetssätt som beaktar naturen. Det har behandlats närmare ovan i samband med utvecklingshelheterna.

För att vi ska kunna uppnå de mål som beskrivs i utvecklingshelheterna behöver vi göra ändringar till många av våra verksamhetssätt och ett mer omfattande samarbete inom staden. Då personalen deltar på nära håll i utvecklingen av samarbetet och processerna stöder det engagemanget och att en vision bildas i stadsorganisationen.

Vi ändrar de invanda verksamhetsmodellerna och prioriteringen av arbetena så att vi beaktar den biologiska mångfalden bättre och mer omfattande än tidigare i verksamheten. Här behöver vi också ny kompetens. Vi ökar personalens kompetens bland annat genom utbildningar och vid kommande rekryteringar beaktar vi de nya behoven av kompetens. Vi kan också köpa specialkompetens utanför staden.

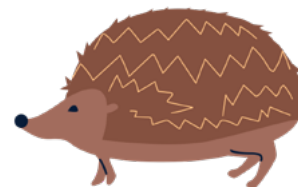
Det tar tid och arbetsinsatser att utveckla verksamhetsmodellerna och etablera dem i stor utsträckning som en del av enheternas grundläggande arbete, särskilt i början av arbetet. De helt nya arbetshelheterna som vi utvecklar stegvis genom förutredningar och pilotprojekt har en särskilt sysselsättande effekt. Så småningom integreras de nya verksamhetssätten som en del av enheternas grundläggande arbete.

Konsekvenser för resursanvändningen

Vi genomför utvecklingshelheter och åtgärder inom ramen för de resurser vi har till vårt förfogande samtidigt som vi beaktar de övriga målen och uppgifterna som fastställts för enheterna, av vilka en del är lagstadgade. Utvecklingen och ibruktandet av verksamhetssätten förutsätter ändringar i tyngdpunkterna och prioriteringarna i arbetet.

Att genomföra färdplanens åtgärder och utvecklingshelheter påverkar enheternas grundläggande arbete i stor utsträckning och minskar de resurser som står till förfogande för annat arbete. Detta gäller både internt arbete och köp och styrning av konsulttjänster. Att rikta resurser till arbetet med färdplanen kan till exempel leda till att planläggningsprocesserna och andra projekt drar ut på tiden.

Utöver praxis i anslutning till planering och skötsel orsakar investeringar i infrastruktur som kan förbättra den biologiska mångfalden i den byggda miljön kostnader. Funktionaliteten hos de ekologiska förbindelserna kan förbättras till exempel med stolpar för flygekorrar, grönbroar eller gröna undergångar. Dessa kan ha en betydande effekt på kostnaderna.



Färdplan för total icke-försämring av naturen

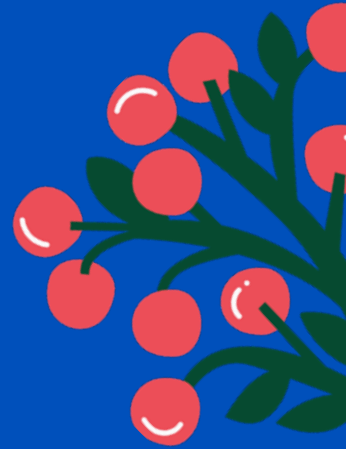
Konsekvenser för arbetet inom stadsmiljösektorn

En starkare betoning på den biologiska mångfalden i det grundläggande arbetet

- Vi stöder den biologiska mångfalden i enheternas grundläggande arbete i större utsträckning än i nuläget. Vi gör natursmarta verksamhetssätt som en utgångspunkt för planeringen och genomförandet. Vi informerar om lösningarnas betydelse med tanke på den biologiska mångfalden.
- Satsningar på den biologiska mångfalden ökar expertarbetet och utredningsbehoven till exempel i planeringen av markanvändningen samt i planeringen och skötseln av grönområden. Det är mångfacetterat och utmanande att samordna naturperspektiven med de övriga målen för planeringen. Alla dessa påverkar hur länge planeringsprocesserna tar.

Utvecklingsarbetet och etableringen av dess resultat

- Arbetet med att utveckla de nuvarande verksamhetsmodellerna och processerna tar i synnerhet i början tid tills det etableras som en del av det grundläggande arbetet.
- Genomförandet av färdplanen är också förknippat med helt nya verksamhetssätt, uppgifter och verktyg. Till exempel tar utvecklingen av verksamhetssätten för restaurering och ekologisk kompensation arbetstid under de kommande åren.
- Att utveckla och etablera förutsätter ett omfattande samarbete samt utbildning och engagemang av personalen.



5 Biologisk mångfald



5.1 Vad är biologisk mångfald

Biologisk mångfald innebär all mångfald och variation som förekommer i naturen. Den naturliga variationen i naturen representeras bland annat av: antalet arter i en viss livsmiljö; förekomsten av olika naturtyper i ett visst område; artens interna genetiska variation, som tryggar den genetiska mångfalden.

Biologisk mångfald innebär all mångfald och variation som förekommer i naturen. Den naturliga variationen i naturen representeras bland annat av: antalet arter i en viss livsmiljö; förekomsten av olika naturtyper i ett visst område; artens interna genetiska variation, som tryggar den genetiska mångfalden.

Funktionell mångfald innebär att olika processer i naturen är stabila och tryggade. Sådana processer är till exempel att vattnet absorberas i marken, att växterna växer och att ny förna bildas. Klimatet och marken har stor inverkan på vilka arter som förekommer i en viss livsmiljö.

Det finns komplicerade relationer mellan arterna och deras livsmiljöer. Den biologiska mångfalden är som ett nät där alla arter är kopplade till varandra. Detta nät upprätthåller förutsättningarna för liv på jorden. Att en art försvinner kan således också hota överlevnaden av många andra arter.

Arternas livsmiljöer förändras på olika sätt. En mångsidig och varierande natur tål dem bättre än en ensidig naturmiljö. Till exempel en skog med många träd av olika ålder och art tål skadeinsekter, torka eller stormar bättre än en ensidig skog.



Biologisk mångfald

Det är artens interna genetiska, mångfald som gör att arten kan anpassa sig till förändringar i miljön.

Antalet olika arter i en viss livsmiljö, vittnar om miljöns rikedom och variation.

Mångfalden hos olika naturtyper och livsmiljöer. Olika arter har anpassat sig till olika livsmiljöer, till exempel i lundar och på klippängar påträffas olika arter – det att en livsmiljö försvinner kan alltså inte ersättas med en annan.

5.2 Utarmning av den biologiska mångfalden

Människans verksamhet hotar på många sätt bevarandet av den ekologiska mångfalden. Försämringen av den biologiska mångfalden kallas naturförlust.

När klimatet blir varmare och livsmiljöerna splittras, blir ensidigare och förorenas, försämras även naturens förmåga att upprätthålla ekologiska processer och ekosystemens funktioner. Samtidigt blir en del av arterna hotade eller försvinner helt.

Arterna är beroende av mångsidiga ekosystem. Utarmningen av arter och ekosystem kan indirekt leda till att näringar, tillgången till näring och hälsa försämras hos människorna. Förlusten av arter kan också leda till förlust av den genetiska mångfalden, vilket försämrar naturens anpassningsförmåga till klimatförändringen och sjukdomar.

Utarmningen av naturen och klimatförändringen är ofta kopplade till varandra. Till exempel till följd av avskogning frigörs stora mängder koldioxid som främjar klimatuppvärmningen i atmosfären.

Med tanke på den biologiska mångfalden är det viktigt att påverka just de ovan nämnda grundorsakerna till förlusten av biologiska mångfald.



Direkta hot mot den biologiska mångfalden i Finland



Markanvändning och ändring av den

På grund av byggandet och den övriga miljöbelastningen som uppstår till följd av byggandet minskar, försämras och isoleras livsmiljöerna från varandra.



Jord- och skogsbruk

Skogsbruket gör livsmiljöerna ensidigare och därför kan arter bli hotade. Jordbrukets belastning på vattendragen försämrar vattenlivsmiljöerna.



Klimatförändringen

Temperaturhöjningen, torkan, de ökade störtregnen och stormarna samt mildare vintrar förändrar livsmiljöerna. Alla arter anpassar sig inte nödvändigtvis till klimatförändringen eller är oförmögna att sprida sig till nya livsmiljöer.



Främmande arter

Främmande arter erövrar areal av de ursprungliga arterna. Invasiva främmande arter kan påverka hela ekosystemets funktion och förändra strukturen hos hela näringskedjor.

5.3 Naturfördelar och naturbaserade lösningar

Den biologiska mångfalden möjliggör många naturfördelar som är viktiga för människan, det vill säga ekosystemtjänster, som upprätthåller vårt välbefinnande.

Naturområdena erbjuder motionsplatser samt möjligheter till återhämtning och naturobservationer. Urbana grönområden förbättrar omgivningens trivsel och främjar hälsan. De förebygger dagvat-

tenöversvämningar och fungerar som buffert mot miljöstörningar, såsom spridning av främmande arter eller skadliga ämnen som rinner ut i vattendragen. Grön infrastruktur producerar bland annat rent vatten, näring och energi. Alla dessa naturfördelar är beroende av biologisk mångfald.

I en växande stad kan naturen och dess mångfald ökas till exempel genom skötsel av grönområden. Detta får stöd av naturbaserade lösningar.

De grundar sig på ekosystemens och naturens egna processer, som fungerar som utgångspunkt för människans handlingar. Naturbaserade lösningar medför flera olika naturfördelar. Detta är särskilt viktigt i en allt tätare stadsstruktur där urbana grönområden måste betjäna flera olika funktioner och mål. Med hjälp av naturbaserade lösningar kan vi främja den biologiska mångfalden samt bland annat invånarnas välbefinnande, trivsel och anpassning till klimatförändringen.

Dagvattenkonstruktionerna **förebygger översvämningar** dagvatten och förbättrar vattenkvaliteten.

Vegetationen **binder luftföroreningar** och koldioxid samt håller kvar regnvatten.

Växterna på gårdar, parker och trädgårdar bringar **pollinerare**.

Parker och närskogar är **rekreations- och avkopplingsplatser**.

Gatuträd, planteringar och parker **skapar trivsel**.

Parker, skogar och träd **kyler ner mikroklimatet** och minskar exponeringen för sol.



5.4 Naturens totala icke-försämring

Total icke-försämring av naturen är en princip enligt vilken mänsklig verksamhet inte får minska den biologiska mångfalden eller de ekosystemtjänster som naturen erbjuder människor.

I växande städer utgör splittrade livsmiljöer och förändrad markanvändning ett betydande hot mot den biologiska mångfalden. Principen om total icke-försämring av naturen utnyttjas projektspecifikt för att hantera förändringar i markanvändningen. Omfattande naturutredningar och uppgifter om naturens tillstånd är grundläggande förutsättningar för att trygga naturvärdena.

Den totala icke-försämringen kan eftersträvas med hjälp av en lindningshierarki. Utifrån hierarkin strävar man alltid efter att i första hand undvika skadliga effekter på naturen. Till exempel förebygger relativt tätt byggande uppkomsten av skadliga effekter på naturen, eftersom det minskar den markareal som byggandet tar i anspråk. Planläggningen är det viktigaste verktyget för att undvika skadliga effekter på naturen.

Om man inte kan undvika de skadliga effekterna strävar man efter att lindra dem och återställa naturen i det område som ska byggas. I stadsområdet är det till exempel möjligt att plantera träd, anlägga gröna tak eller återställa bäckar till ett mer natur-

ligt tillstånd. Åtgärder som stöder den biologiska mångfalden är ofta samtidigt också klimatåtgärder. Tryggheten av naturvärdena på ort och ställe ökar också invånarnas välbefinnande.

Om det inte är möjligt att trygga naturvärdena är den sista metoden att kompensera för de återstående skadliga effekterna på naturen genom att förbättra livsmiljöerna på annat håll. Detta kallas ekologisk kompensation. Som kompensationsåtgärder kan man restaurera eller skydda naturobjekt på annat håll. I naturvårdslagen är ekologisk kompensation frivillig för byggprojekt.

På stadsnivå kan naturens totala icke-försämring tryggas och ökas också genom naturvård och olika naturgärningar som ökar den biologiska mångfalden, såsom skötsel och restaurering av grönområden.

1. Undvik

skadliga effekter på naturen



2. Lindra

skadliga effekter på naturen



3. Restaurera

naturen i det område som skabyggas



4. Kompensera

de återstående skadliga effekterna på annat håll



5.5 Internationell och nationell styrning

Finland har förbundit sig till målen för tryggheten av den biologiska mångfalden. Internationellt och nationellt är målet att naturförlusten ska ha stoppats före 2030 och att den biologiska mångfalden ska återhämta sig.

Genom sina åtgärder främjar Esbo uppnåendet av både de nationella och internationella målen för naturen. En del av åtgärderna är lagstadgade (nationell nivå och EU-nivå), en del grundar sig på internationella avtal och åtaganden.

Den viktigaste internationella konventionen som tryggar den biologiska mångfalden är **FN:s konvention om biologisk mångfald 1994** (Rio de Janeiro). Syftet med konventionen är att skydda ekosystem och växt- och djurarter, använda naturresurserna på ett hållbart sätt och fördela nyttan av tillgången till genetiska resurser rättvist och jämlikt.

Det globala **Kunming-Montrealramverket för biologisk mångfald** godkändes vid naturmötet i Montreal 2022 av parterna för FN:s konvention om biologisk mångfald. Parterna i konventionen beslutade om nya internationella mål för den biologiska mångfalden med hjälp av vilka man stoppar naturförlusten fram till 2030 och får den biologiska mångfalden att återhämta sig. Ramverket har fyra mål för 2050 och mer kortsiktiga mål

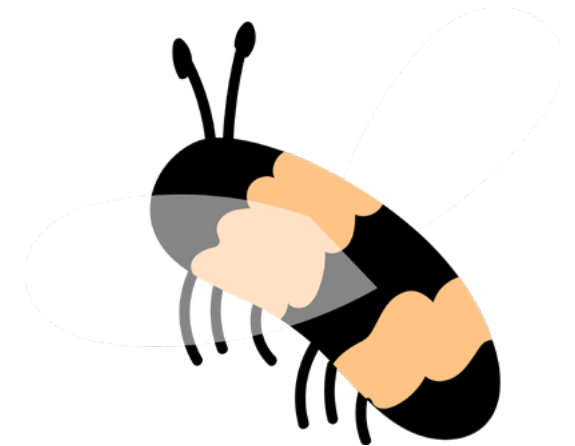
för 2030 gällande naturskydd, hållbart nyttjande av den biologiska mångfalden samt integrering av den biologiska mångfalden och förbättring av aktionsberedskapen.

Målet med EU:s strategi för biologisk mångfald är att stoppa förlusten av biologisk mångfald och vända utvecklingen av den biologiska mångfalden till en positiv utveckling före 2030. Målet är att skydda minst 30 procent av EU:s land- och havsområden (10 procent ska omfattas av strikt skydd). Dessutom strävar strategin efter att återställa naturtyper med sämre status. Målet för städerna är att göra naturen, den gröna infrastrukturen och de naturbaserade lösningarna till en omfattande del av stadsplaneringen. I strategin förutsätts att alla städer med över 20 000 invånare utarbetar en förgröningsplan före utgången av 2021.

EU:s restaureringsförordning som trätt i kraft förpliktar medlemsstaterna och städerna att främja uppnåendet av målen. Enligt den förordningstext som godkänts av parlamentet ska EU-länderna restaurera minst 30 procent av de naturtyper som är i dåligt skick

före 2030, 60 procent före 2040 och 90 procent före 2050. Restaureringsförordningen förutsätter att grönområdena och krontäckningen i stadsområdena ökar från och med 2030.

Inom EU bereds också ett direktiv om markhälsa som grundar sig på **markstrategin**. Syftet med **direktivet**, är att skydda marken och främja en hållbar användning av den.



Den nationella strategin och handlingsprogrammet för biologisk mångfald blir klara 2024. Målet med dem är att stoppa förlusten av biologisk mångfald och återställa den biologiska mångfalden före 2030. Dessutom är Finland naturpositivt senast i slutet av strategiperioden år 2035. Detta innebär att tillståndet för den biologiska mångfalden är minst på samma nivå som 2020 och att mänsklig verksamhet börjar stärka den biologiska mångfalden. Enligt strategiutkastet kan mångfaldsmålen uppnås endast om finländarna upplever att hållbarhetsomställningen genomförs rättvist. Hållbarhetsomställningen innebär förändringar i samhällets alla system, värderingar och beteende.

Kommunernas uppgift är att främja skyddet av den biologiska mångfalden och vården av landskap inom sitt område. Kommunen ska övervaka och främja miljöskyddet så att en hållbar livsmiljö tryggas för kommuninvånarna genom att skydda, vårda och utveckla naturen och den övriga miljön. I synnerhet markanvändningslösningarna har en betydande inverkan på den biologiska mångfalden. I kommunerna styrs markanvändningen särskilt av naturvårdslagen och markanvändnings- och bygglagen.

Målet med naturvårdslagen 9/2023 är att trygga den biologiska mångfalden, värna om naturens skönhet och landskapsvärden, främja anpassningen till klimatförändringen, stödja ett hållbart nyttjande av naturresurserna och naturmiljön, öka medborgarnas naturkännedom och miljömedvetenhet samt främja naturforskningen. Vid beslutsfattande enligt lagen eller en förordning som utfärdats med stöd av den ska man beakta risken för en betydande minskning eller förlust av den biologiska mångfalden, även om det inte finns säkrade vetenskapliga uppgifter om detta.

Frivillig ekologisk kompensation enligt naturvårdslagen styr som en ny metod till frivillig kompensation för naturskador i situationer där ersättningsskyldigheten för naturskador inte redan grundar sig på lagstiftning eller andra skyldigheter. Miljöministeriets förordning (933/2023) om frivillig ekologisk kompensation preciserar bestämmelserna om den ekologiska kompensationens naturvärden och regionala motsvarighet samt innehållet i kompensationsplanen

Syftet med markanvändnings- och bygglagen 132/1999 är att skapa förutsättningar för en god livsmiljö och främja en hållbar utveckling. I planläggningen ska man beakta värnandet om naturvärdena och minskningen av skadliga effekter på miljön och detaljplanen får inte förstöra särskilda naturvärden. För att skydda naturvärdena kan man med planerna också utfärda skyddsbestämmelser.

Planeringen av planerna ska grunda sig på en tillräcklig konsekvensbedömning där de betydande konsekvenserna av planerna identifieras. Vid bedömningen beaktas planens uppgift och syfte.

Markanvändnings- och bygglagen revideras som bäst. I början av 2025 delas lagen i bygglagen och områdesanvändningslagen. En reform av områdesanvändningslagen pågår.



6 Nuläget för den biologiska mångfalden i Esbo

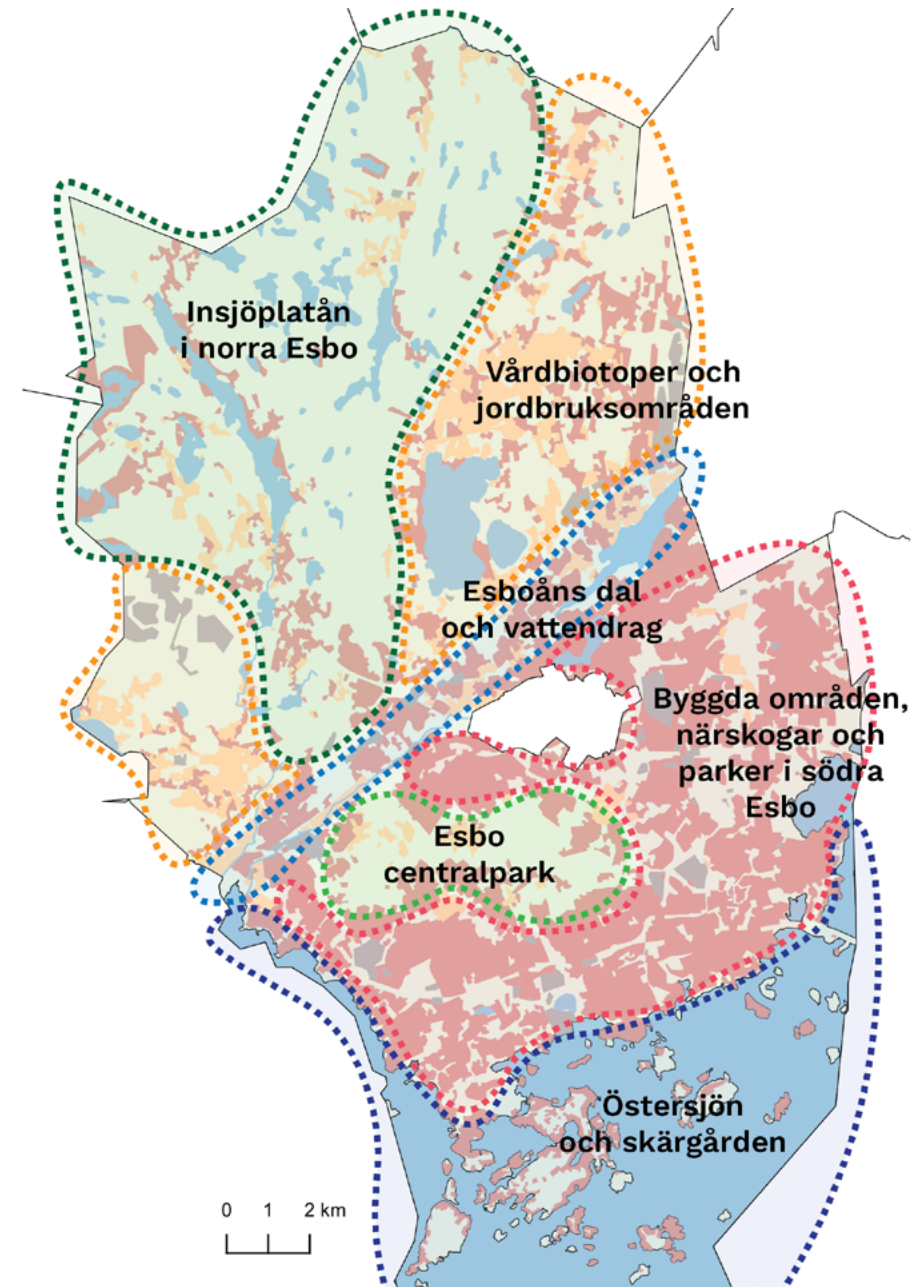


6.1 Naturens tillstånd och särdrag i Esbo

På olika håll i Esbo finns många av huvudstadsregionens naturpärlor och många värdefulla naturobjekt. I skogarna i norra Esbo trivs de gamla skogarnas arter varav många är hotade. De många åarna och bäckarna i Esbo är sällsynta i stadsförhållanden i Finland.

Över hälften av Esbos landareal består av skog. De största enhetliga naturområdena finns i Norra Esbo, men även i Mellersta och Södra Esbo finns många närskogar och grönområdesenheter kvar. Skogarna är till största delen gran- och talldominerade moskogar, där det också förekommer lövträd. I de frodiga lundarna påträffas också ädelträd och hasselbuskar.

Berggrunden i Esbo är splittrad och höjdvariationerna i terrängen kan vara branta. I sprickdalarna har det bildats avlånga sjöar, i mindre klipp-sänkor har det bildats många små tjärnar och myrar. Myrarna i Esbo är vanligtvis tallmyrar där det växer tvinvuxna tallar och till exempel skvattram, odon och ljung.

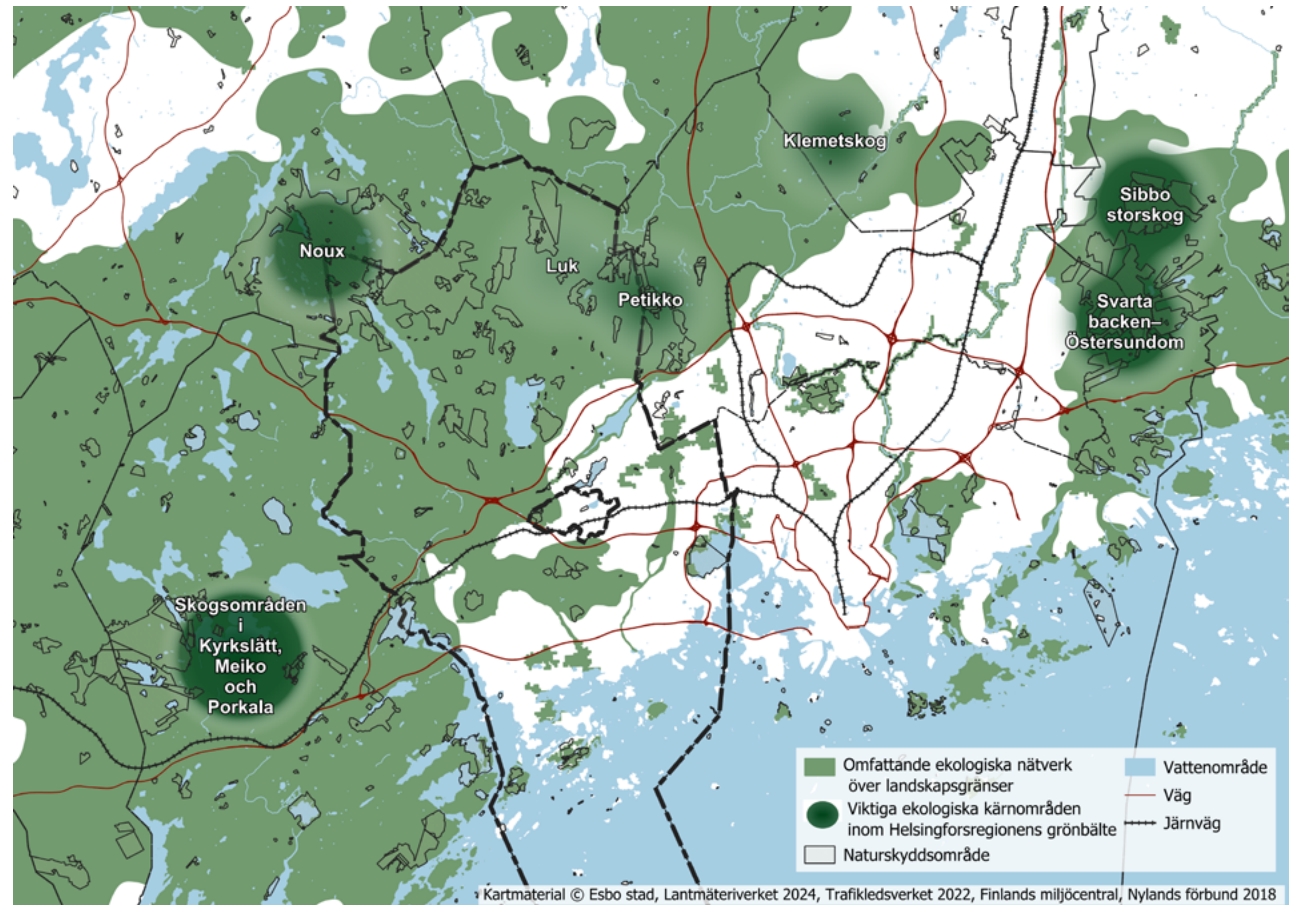


Esbos ekologiska nätverk

De värdefulla kärnområdena i naturen, de områden som stöder dem och grönförbindelserna mellan dem bildar ett ekologiskt nätverk som gör det möjligt för organismerna att röra sig och sprida sig från ett område till ett annat. Med hjälp av nätverket kan organismerna röra sig och sprida sig från ett område till ett annat.

Esbos ekologiska nätverk är fortfarande i huvudsak fungerande och förenar vidsträckta natur-, grön- och kustområden med varandra. Skyddsområdena och de regionalt betydande naturobjekten bildar stommen för det ekologiska nätverket. Stora vägar, järnvägar och bebyggda områden bryter det ekologiska nätverket och många av grönförbindelserna är smala och utsatta för störningar.

Att grönförbindelserna fortsätter även utanför stadens gränser är livsviktigt för den biologiska mångfalden, eftersom naturen i Esbo är en del av huvudstadsregionens gröncirkel och ett på landskapsnivå värdefullt nätverk av grönområden.



Hotade arter och naturtyper

Naturen i Esbo är mångsidig och varierande. Även här hotas dock arterna och deras livsmiljöer: Av de arter som förekommer i Esbo är hundratals hotade eller nära hotade. Artgrupper med flest hotade arter är fjärilar och skalbaggar. Det finns dock inte lika mycket observationsuppgifter om alla arter och artgrupper. Bäst känner man till fåglar, däggdjur och kärlväxter som förekommer i Esbo. I och med forsknings- och hobbyaktiviteter känner man också ganska väl till skalbaggar, fjärilar och mossor i Esbo.

I Esbo förekommer också arter som enligt naturvårds-lagen kräver särskilt skydd. Sådana är till exempel grå flickfjäril och backstrandlöpare. Bland de arter som skyddas strikt i EU:s habitatdirektiv trivs bland annat flygekorre och många fladdermusarter i Esbo.

Utöver enskilda arter har många naturtyper blivit hotade, vilket påverkar möjligheterna till överlevnad för de arter som lever där. Till exempel är alla vårdbiotoper, såsom ängar och torrängar, hotade. I Esbo har man särskilt kartlagt hotade myrar och lundar. I fråga om skärgården och undervattensnaturen är uppgifterna om hotade arter och naturtyper fortfarande bristfälliga.

Exempel på hotade naturtyper som förekommer i Esbo:



FOTO: ANNA HAKALA

Torra moar (EN, starkt hotad)



FOTO: MILJÖVÅRDEN I ESBO

Karga klippängar (CR, akut hotad)



FOTO: MILJÖVÅRDEN I ESBO

Nötlundar (VU, sårbar)

6.2 Biologisk mångfald i en växande stad

Förändringar i markanvändningen är den viktigaste faktorn som försämrar den biologiska mångfalden i Esbo. Trots stadens tillväxt finns det fortfarande exceptionellt mycket natur i en stor stad som Esbo och den är mycket mångsidig.

Till särdragen för stadsstrukturen i Esbo hör en nätverksaktig struktur med flera centrum. De tätt bebyggda och levande stadscentrumen omges av småhusområden och ett omfattande nätverk av grönområden. I Esbo finns det fortfarande mycket grön och mångsidig natur. Närheten till naturen är en av stadens viktigaste attraktionsfaktorer för invånarna.

I och med urbaniseringen växer Esbo kraftigt. För att möta tillväxttrycket krävs både nya byggområden och en förtätning av befintliga bebyggda områden. Vi strävar efter att alltid beakta naturvärdena i planeringen.

Stadsplaneringens uppgift är att samordna olika mål. Därför är man ställvis tvungen att anvisa byggande även i områden med identifierade naturvärden. När invånarantalet ökar och stadsstrukturen blir tätare är det allt svårare att samordna de olika behoven som ställs på grönområdena. Grönområden behövs förutom för att trygga den biologiska mångfalden även för rekreation, dagvattenhantering och produktion av andra ekosystemtjänster.



6.3 Den biologiska mångfalden har främjats länge i Esbo

I Esbo har man redan länge gjort utvecklingsarbete för att beakta naturvärdena. Tryggandet av den biologiska mångfalden har under flera fullmäktigeperioder varit en del av Esboberättelsen, dvs. stadens strategi. Staden har mycket fungerande praxis, men när verksamhetsmiljön förändras måste praxisen vidareutvecklas.

Metoder för att undvika och lindra skadliga effekter på naturen används redan i stor utsträckning i planeringen av markanvändningen i Esbo. En central hjälp i detta är värdeklassificeringen av den biologiska mångfalden som utvecklats i Esbo, enligt vilken alla slutsatser från naturinventeringarna utarbetas. I Esbo har man hittills i huvudsak restaurerat strömmande vatten och sjöar, men i sin helhet har relativt få naturobjekt restaurerats. Praxis för restaurering och kompensation kommer i framtiden att utformas parallellt med utvecklingen av riksomfattande verksamhetsmodeller.

Skogarna som ägs av Esbo stad sköts med metoder som kan användas för att samordna behoven för den biologiska mångfalden och rekreationsanvändningen. Esbo äger endast lite mark jämfört med andra stora finländska städer: staden äger endast cirka en tredjedel av Esbos markareal. Stadens hållbara skötselpraxis i de skogar som sta-

den äger täcker således endast en begränsad del av naturen i Esbo och dess rikedom.

Bekämpningen av främmande arter görs långsiktigt i Esbo enligt stadens egna riktlinjer för främmande arter. I riktlinjerna för främmande arter har man identifierat utvecklingsbehov och framtida utmaningar bland annat i anslutning till klimatförändringen.

Naturens och rekreationens betydelse för planeringen har ökat under de senaste åren, vilket har ökat resursbehoven. Utmaningen är att vid sidan av det grundläggande arbetet hitta tid för utbildning, uppföljning av verksamhetsfältet samt utveckling och ibrukttagande av ny god praxis. Uppföljningen av förändringarna i markanvändningen och miljöns tillstånd förutsätter också resurser som det finns begränsat av. För närvarande kan man inte i tillräcklig utsträckning följa upp hur målen för den biologiska mångfalden omsätts i praktiken, så det finns ingen klar helhetsbild av situationen.

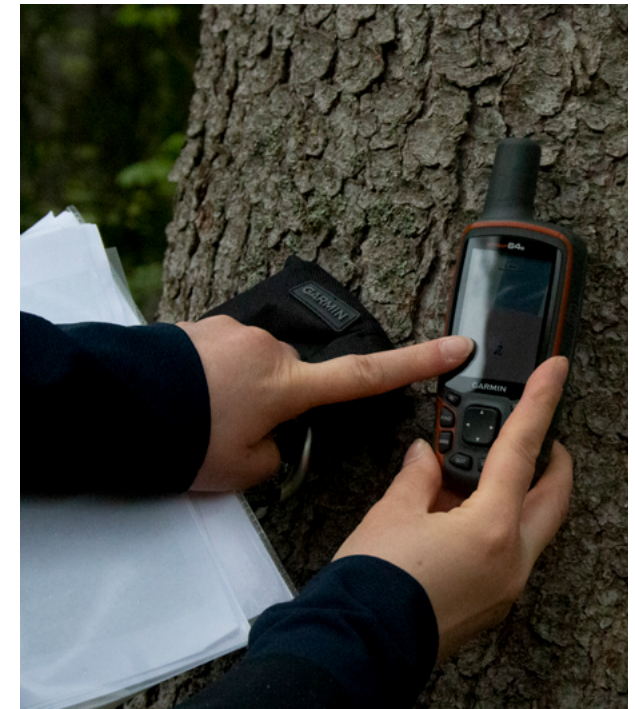


FOTO: NOELLE RENBERG

Flygekorrar förekommer i Esbo såväl i vidsträckt skogsområden som i tätt bebyggd stadsmiljö. Esbo är på många sätt en föregångare när det gäller att samla in, lagra och utnyttja geografisk information om flygekorrar. När naturutredningar görs med hjälp av GPS-mätare sparas exakt information om det trädbestånd som flygekorrarna utnyttjar.

Insamlingen och lagringen av naturinformation är på en rimlig nivå i Esbo och de utvecklas hela tiden. Behovet av information om naturens tillstånd och förändringarna i det ökar dock hela tiden. Aktuell information behövs för att man till exempel ska kunna rikta restaureringsåtgärder eller förändringar i markanvändningen på ett ändamålsenligt sätt.

Esbo har många olika program, åtgärdsplaner och verksamhetsmodeller med anknytning till den biologiska mångfalden. På grund av det stora antalet kan helheten dock förbli splittrad och innehållet i de styrande dokumenten är inte alltid en fast del av enheternas grundläggande arbete. Samarbetet mellan stadens olika enheter fungerar bra. Informationen förmedlas dock inte alltid från en enhet till en annan, eftersom stadsorganisationen är omfattande och det finns många intressentgrupper. I vissa fall är det svårt att samordna sinsemellan motstridiga mål.

Dessa kommer vi att utnyttja även i fortsättningen:

- Esbo har omfattande information om miljöns tillstånd och en värdeklassificering av den biologiska mångfalden har utarbetats för Esbo. Med hjälp av naturutredningar samlar vi som stöd för planeringen kontinuerligt in aktuell information om naturens tillstånd i Esbo. Naturinformationen är tillgängliga för stadens alla anställda.
- Samarbetet fungerar väl mellan experter inom olika områden för att undvika och lindra planprojektens konsekvenser för naturen samt för att planera skogsvården.

Detta behöver vi förbättra:

- Esbo har knappt någon erfarenhet, praxis eller verksamhetsmodeller för restaurering av naturobjekt.
- Vid sidan av det grundläggande arbetet finns det inte tillräckligt med tid för att utveckla arbetet som främjar den biologiska mångfalden.



Bilagor



Bilaga 1.

Färdplanens åtgärder 2025–2029

Tabellen på följande sidor innehåller åtgärder som stöder uppnåendet av målen för fullmäktigeperioden 2025–2029. Åtgärderna har indelats i enlighet med verksamhetsprinciperna och ansvariga instanser har utsetts – antingen huvudansvar eller delansvar / delat ansvar.

Tabellernas förkortningar

Verksamhetsprinciper:

A. Vi stärker det ekologiska nätverket proaktivt och planmässigt.

B. Vi använder lindringshierarkin för skadliga effekter på naturen vid planeringen och genomförandet i stor utsträckning.

C. Vi utvecklar verksamhetssätten i takt med att forskningsdata, lagstiftning och riksomfattande verksamhetsmodeller utvecklas samt naturkunskapen ökar.

D. Vi ökar samarbetet och förtydligar rollerna i främjandet av mångfalden.

E. Vi ökar Esbo-gemenskapens möjligheter att verka för den biologiska mångfalden.

Mål:

1. Det ekologiska nätverket är fungerande och enhetligt
2. Tillståndet för de naturtyper och de naturligt förekommande arterna i Esbo har förbättrats.
3. Havsområdets och vattendragens ekologiska status är god eller utmärkt.
4. Ett omfattande nätverk av grönområden och en grön stadsmiljö stöder den biologiska mångfalden och tryggar ekosystemtjänsterna.
5. Förståelsen och kunskapen om naturen har ökat och man arbetar aktivt för mångfalden.

Ansvariga instanser:

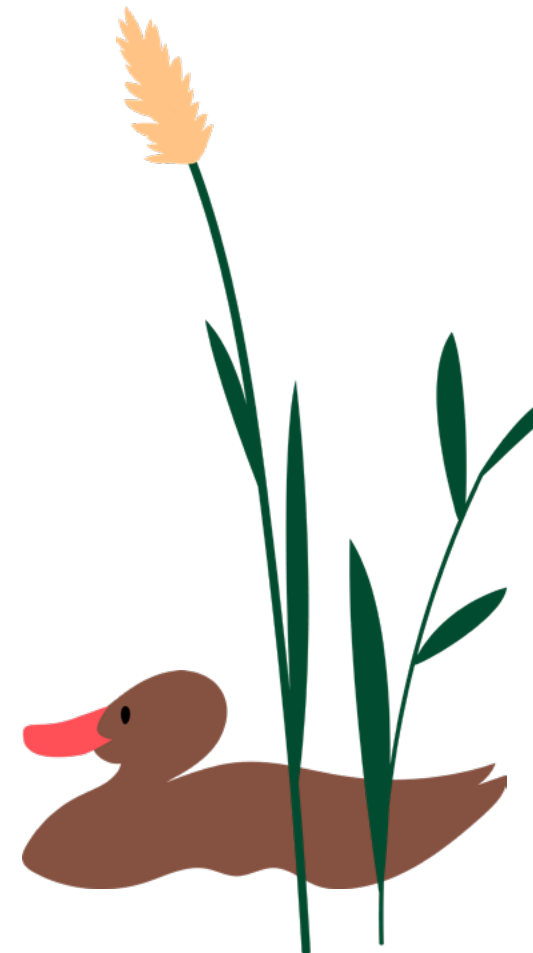
YMPSU = Ympäristönsuojelu / Miljöskyddet

KSK = Kaupunkisuunnittelukeskus
/ Stadsplaneringscentralen

KAKE = Kaupunkitekniikan keskus
/ Stadsteknikcentralen

RAVA = Rakennusvalvonta / Byggnadstillsynen

X = huvudansvar, x = delansvar / delat ansvar



Tabell:

Åtgärder för att uppnå målen och ansvariga instanser

X = huvudansvar,

x = delansvar / delat ansvar

Verksamhetsprincip	Åtgärd	Mål som stöds	Ansvar: YMPSU	Ansvar: KSK	Ansvar: KAKE	Ansvar: Tomtenheten	Ansvar: RAVA	Ansvar: Projektledare
A	Staden köper i mån av möjlighet värdefulla naturobjekt för att skyddas när det är kritiskt för skyddsområdenas enhetlighet och naturvärden.	1,2,3,5	x	-	-	X	-	-
A	Vi utreder de centrala utvecklingspunkterna i de ekologiska förbindelserna och förbättrar deras funktion.	1,2,4,5	x	X	X	-	-	-
A	Vi utreder möjligheterna att trygga sådana större naturhelheter som stöder sammankopplingen av nuvarande och framtida naturskyddsområden.	1,2,3	X	-	-	-	-	-
A	Vi granskar inrättandet av skyddsområden med tanke på riskerna med klimatförändringen.	1	X	-	-	-	-	-
A	Vi planerar och utvecklar möjligheterna och metoderna för restaurering.	1,2,3,5	X	-	X	-	-	-
A	Vi pilottestar restaurering på stadens mark på 2–4 objekt.	1,2,3	x	-	X	-	-	-
A	Vi utvecklar och följer upp det naturliga byggandet av grönområden och pilottestar nya lösningar och material t.ex. i tekniska konstruktioner.	4,5	-	-	X	-	-	-
A	Vi utreder ängarnas roll på stadsnivå och principerna för den framtida skötseln.	1,2,4	-	-	X	x	-	-

Tabell:

Åtgärder för att uppnå målen och ansvariga instanser

X = huvudansvar,

x = delansvar / delat ansvar

Verksamhetsprincip	Åtgärd	Mål som stöds	Ansvar: YMPSU	Ansvar: KSK	Ansvar: KAKE	Ansvar: Tomtenheten	Ansvar: RAVA	Ansvar: Projektledare
B	Vi utvecklar och etablerar verktyg för planering och konsekvensbedömning, såsom en regional och kvartersspecifik grönytefaktor.	1,2,4	–	X	–	–	x	–
B	Vi utvecklar byggnadsordningen så att den bättre beaktar den biologiska mångfalden och främjandet av en grön stadsmiljö.	4,5	x	x	–	–	X	–
B	Vi pilottestar kompensationsberäkning i stadens projekt vid 2–4 objekt.	1,2,5	x	X	–	x	–	x
B	Vi granskar hållbarhetskriterierna för tomtöverlåtelsevillkoren och de förbindelser som fogas till markanvändningsavtalen.	4,5	x	x	–	X	–	x
C	Vi effektiviserar insamlingen och distributionen av naturinformation samt utvecklar och tar i bruk ett naturdatasystem.	5	X	x	x	–	–	–
C	Vi utökar naturutredningsinformationen på ett heltäckande sätt i hela Esbo.	2,3,5	X	x	–	–	–	–
D	Vi utarbetar egna verktygslådor för enheterna för att beakta den biologiska mångfalden.	1,2,3,4	X	X	X	–	–	–
E	Vi utvecklar kommunikationen i anslutning till åtgärderna som främjar naturens tillstånd i Esbo och den biologiska mångfalden och uppföljningen av dem.	5	x	x	x	–	–	–
E	Vi utvecklar en samarbetsmodell med vilken vi uppmuntrar, styr och koordinerar invånarnas och samfundens verksamhet till förmån för naturen som stadens partner.	4,5	X	x	X	–	–	–

Bilaga 2. Beredning av färdplanen

Färdplanen har beretts inom stadsmiljösektorn. Arbetet har styrts av en styrgrupp och en operativ ledningsgrupp inom stadsmiljösektorn. En projektgrupp har ansvarat för beredningen av färdplansarbetet. I gruppen har deltagit Tia Lähteenmäki, Ari Turula, Mira Soini, Saara Olsen, Anna Hakala och Marika Rönnerberg från miljöskyddet, Paula Kuusisto-Hjort, Meiri Siivola, Tanja Hämäläinen, Mari Soini och Heli-Maija Nevala från stadsplaneringscentralen samt Tiina Peippo från stadsteknikcentralen. Arbetet med färdplanen har haft två projektchefer, den ena från stadsplaneringscentralen och den andra från miljöskyddet: Paula Kuusisto-Hjort (KSK) samt Ari Turula (8/2022-9/2023), Tia Lähteenmäki (t.o.m. 8/2022) och Marika Rönnerberg (YMPSU, fr.o.m. 9/2023).

I arbetet har Sitowise Oy deltagit som konsult, de har utarbetat delrapporter och bakgrundsutredningar, bearbetat innehållet i färdplanen som expertarbete, ansvarat för ombrytningen och deltagit i ordnandet av växelverkan. Projektchef för arbetet vid Sitowise har varit Aino Karilas (t.o.m. 9/2022) och Vilja Larjosto (fr.o.m. 10/2022). Den övriga projektgruppen vid Sitowise: Heli Nukki, Lauri Erävuori, Jaakko Kullberg, Anu Riikonen, Kirsikka Mattila, Henriikka Salonen, Elli Huru, Elina Salin och Maarit Virkkunen.

Uppföljningsgruppen, som har bestått av representanter för staden och NTM-centralen, har informerats mer omfattande om beredningsarbetet med färdplanen. Gruppen har sammanträtt två gånger under beredningen. Under beredningen har dessutom ordnats två tillfällen för företagssamarbete. Dessutom har staden ordnat interna workshoppar och presentationstillfällen för ledningsgrupperna och personalen vid olika centraler. I samband med beredningen av färdplanen har man också samarbetat med representanter för företagsvärlden.

Strategisk styrgrupp:

Olli Isotalo (ordf.)

Tarja Söderman (YMPSU)

Torsti Hokkanen (KSK)

Essi Leino (KSK)

Harri Tanska (KAKE)

Operativ ledningsgrupp:

Tarja Söderman (ordf.) (YMPSU)

Essi Leino (KSK)

Anne Mannermaa (KAKE)

Leena Ihalainen (KAKE)

Kati Tuura (KAKE)

Meiri Siivola (KSK)

Mira Soini (YMPSU) t.o.m. 31.1.2024

Saara Olsen (YMPSU) fr.o.m. 1.2.2024

Heli-Maija Nevala (KSK)



Bilaga 3.

Sammanfattning av beslutsfattarseminariet 17.5.2023

Som en del av arbetet med färdplanen ordnades ett seminarium i fullmäktigehuset den 17 maj 2023 för stadsstyrelsen, stadsplaneringsnämnden, tekniska nämnden och miljö- och byggnadsnämnden.

Temat för seminariet var "Vad betyder natursmarthet och naturens totala icke-försämring i Esbo".

Ämnet behandlades genom workshoppar. Under workshopparna lyftes särskilt följande metoder fram för att trygga och förbättra den biologiska mångfalden i Esbo:

- Förbättra de ekologiska förbindelserna och trygga kopplingarna för nätverket av grönområden.
- Restaurering av strömmande vatten och sjöar.
- Beaktande av värdefulla naturobjekt, "hotspots", i planeringen och genomförandet.
- Bevarande av närskogar och annan närnatur.
- Att låta bli skogsvård eller vårda skogarna så naturligt som möjligt.
- Öka gårdarnas mångfald till exempel med insekthotell.
- Stadens stöd för olika talkon som gör det möjligt för invånarna att delta i förbättringen av mångfalden.
- Vid markanvändningsavtal bör tryggandet och återställandet av naturvärden beaktas. Ekologiska kompensationer är ett sätt för företagen att trygga mångfalden.

