



ESPOO  
ESBO

# Elokuun kuukausiraportti 2024

Kaupunginhallitus  
23.9.2024

## Avainluvussa merkittäviä poikkeamia

Toimintatuotot (ulkoiset)

**347 M€**

ENN

**-33 M€ -8,8 %**

ENN - MTA

Toimintamenot (ulkoiset)

**1 368 M€**

ENN

**+14 M€ +1,0 %**

ENN - MTA

Investoinnit

**351 M€**

ENN

**-10 M€ -2,9 %**

ENN - MTA

Vuosikate

**227 M€**

ENN

**-54 M€ -19,1 %**

ENN - MTA

Verorahoitus

**1 202 M€**

ENN

**-19 M€ -1,6 %**

ENN - MTA

Tilikauden tulos

**28 M€**

ENN

**-50 M€ -64 %**

ENN - MTA

ENN = Ennuste koko vuoden toteumasta

MTA = Muutettu talousarvio

# Espoon väestönkasvu jatkuu vahvana

Espoon väkiluku oli 314 024 henkeä 31.12.2023. Vuoden 2023 väestönkasvu oli 8 750 henkeä eli 2,9 %. Heinäkuun 2024 lopussa Espoossa oli 317 974 asukasta.

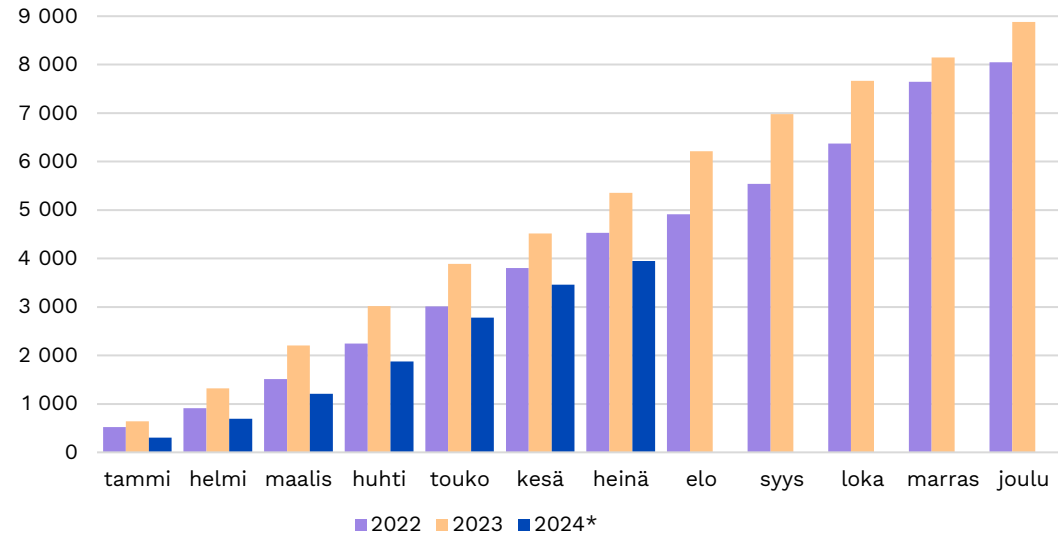
- Tammi-heinäkuussa väestö kasvoi 3 950 hengellä eli 1 323 vähemmän kuin vastaavana aikana viime vuonna.
- Jos väestön kasvuvauhti jatkuu ennustettuna, niin väestö kasvaa 6 771 asukkaalla vuoden loppuun mennessä.

Väestö kasvoi tammi-kesäkuussa 2024 kaikissa muissa ikäryhmissä paitsi 7-17-vuotiaissa

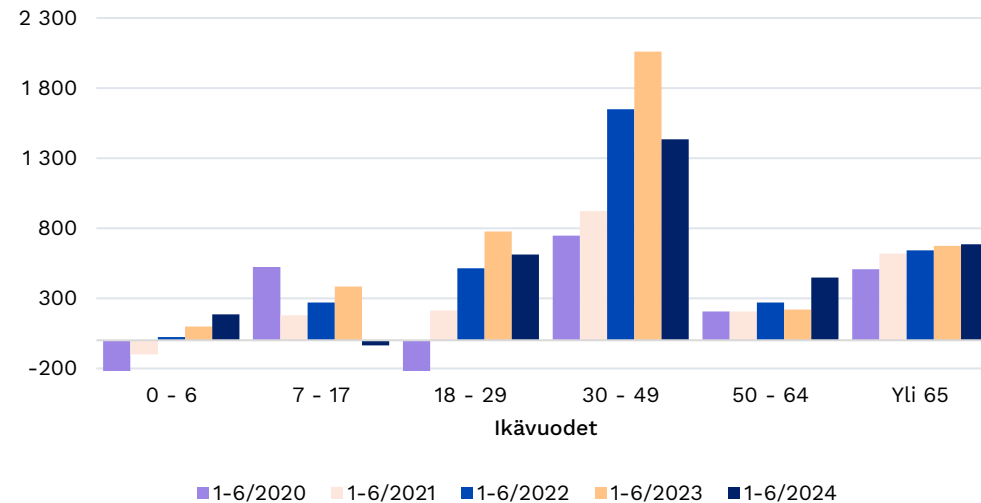
# 6 771

Väestönkasvuennuste vuonna 2024

Espoon väestökasvu (\*ennakkotieto)



Ikärakenteen muutos

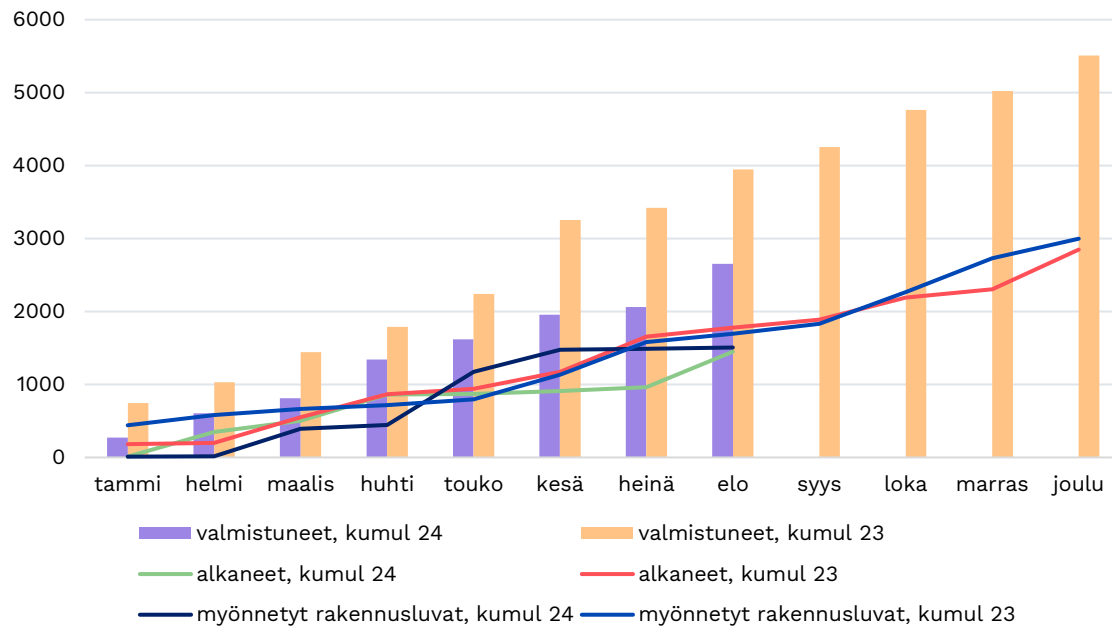


# Taantumasta huolimatta asuntoja valmistuu paljon

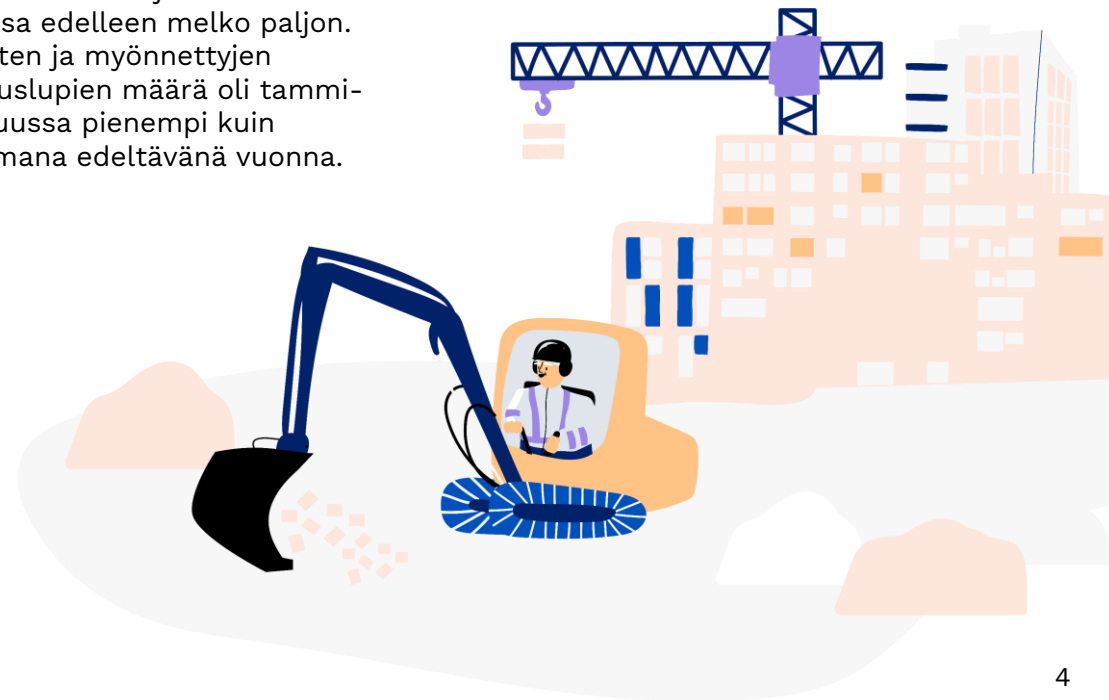
# 2 651

uutta asuntoa tammi-elokuussa

Asunnot



Uusia asuntota valmistui tammi-heinäkuussa 2651, kun vuotta aiemmin määrä oli 3944. Rakentamisen yleisestä taantumasta huolimatta asuntota valmistuu Espoossa edelleen melko paljon. Aloitusten ja myönnettyjen rakennuslupien määrä oli tammi-heinäkuussa pienempi kuin muutama edeltävänä vuonna.



# Työttömyyden kasvu jatkui, avointen työpaikkojen määrä romahtanut

Lähes kaksi vuotta jatkunut työttömyyden väheneminen taittui viime vuoden maaliskuussa ja siitä lähtien työttömyys on kasvanut.

Vuodentakaiseen tilanteeseen verrattuna Espoossa oli heinäkuun lopulla työttömiä 17,1 % (2562 henkeä) enemmän ja työttömien osuus työvoimasta oli 1,2 prosenttiyksikköä korkeampi.



## Työttömyystilanne 31.7.2024 (TEM)

Työttömien osuus työvoimasta 11,0 %,

- vuotta aiemmin 9,8 %, viisi vuotta aiemmin 8,9 %.

Työttömiä 17 577

- vuotta aiemmin 15 015, viisi vuotta aiemmin 12 786.

Pitkäaikaistyöttömiä 5485

- vuotta aiemmin 5187, viisi vuotta aiemmin 3610.

15-24 v. työttömiä 1695

- vuotta aiemmin 1235, viisi vuotta aiemmin 1280.

Avoimia työpaikkoja 836,

- vuotta aiemmin 2232, viisi vuotta aiemmin 2133.

## Avoimia työpaikkoja Espoossa

Vuonna 2019

2 133

Vuonna 2022

3 291

Vuonna 2023

2 232

# Työttömyyden keskeiset tunnusluvut

Tyött. osuus työvoimasta

Espoo  
**11,0 %**

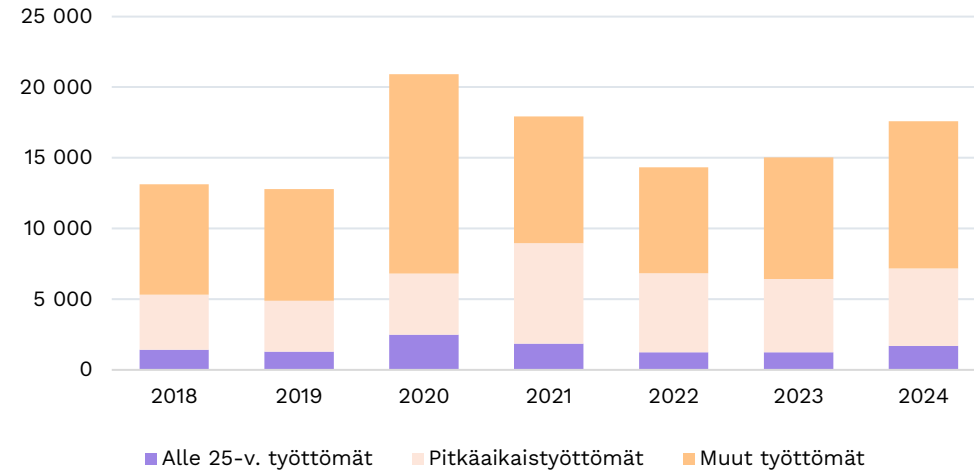
Uusimaa  
**11,5 %**

Suomi  
**11,4 %**

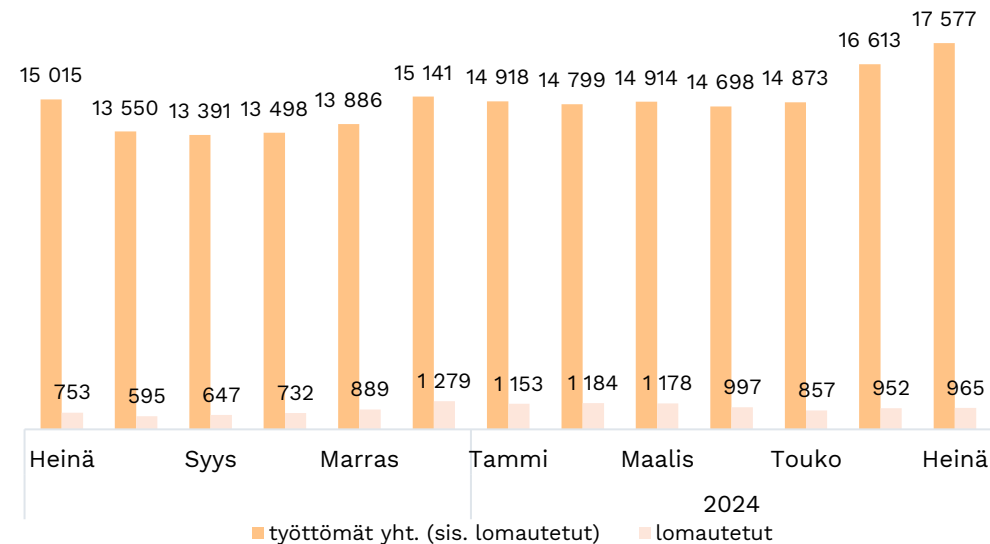
Avoimia työpaikkoja

**836**  
(vuotta aiemmin 2 232)

Työttömien lkm heinäkuussa 2018-2024



Työttömät ja lomautetut Espoossa 2023 - 2024

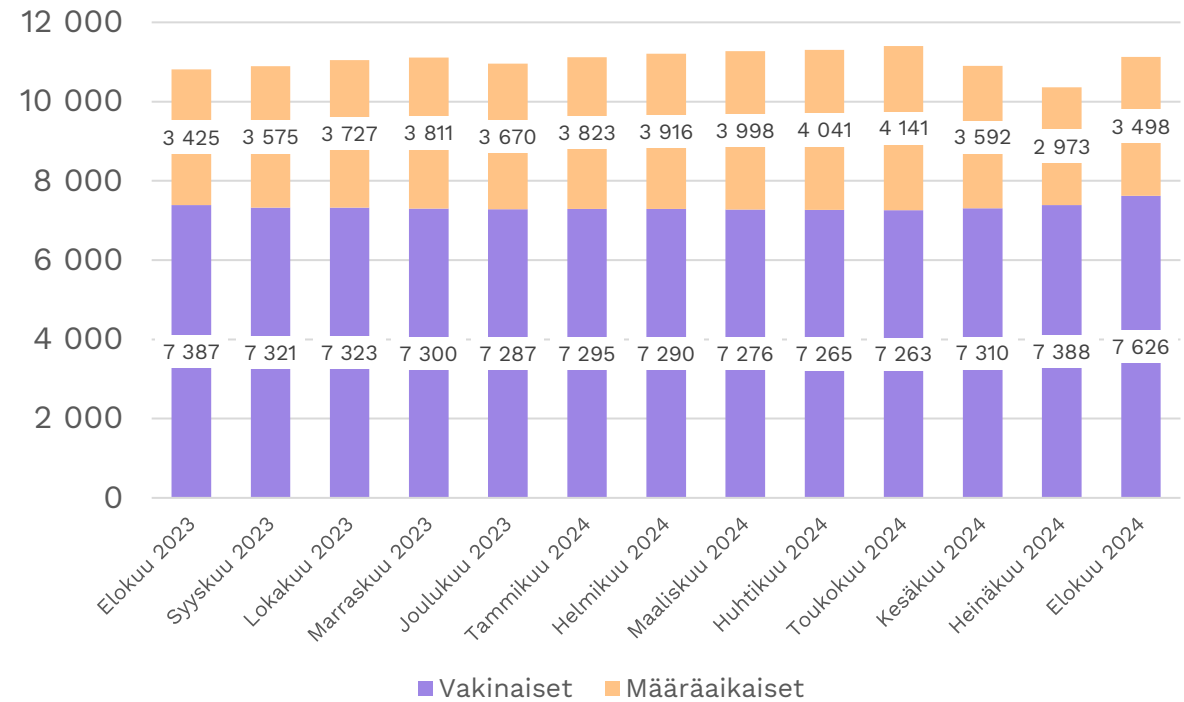


# Henkilöstömäärän kehitys

Kaupungin henkilöstömäärä oli elokuun 2024 lopussa 11 124 henkilöä. Henkilöstömäärä on kasvanut vuoden aikana 312 henkilöllä, ja kasvusta suurin osa on kasvun ja oppimisen toimialalla. Vakinaisen henkilöstön määrä kasvoi elokuussa edellisvuoden elokuuhun verrattuna.

Työvoiman saatavuushaasteet varhaiskasvatuksessa ovat jatkuneet, vaikka koko kaupungin yleinen työvoiman saatavuus onkin hieman parantunut alkuvuoden aikana.

### Henkilöstömäärä elokuu 2023-elokuu 2024



# 11 124

Kaupungin henkilöstömäärä elokuussa 2024

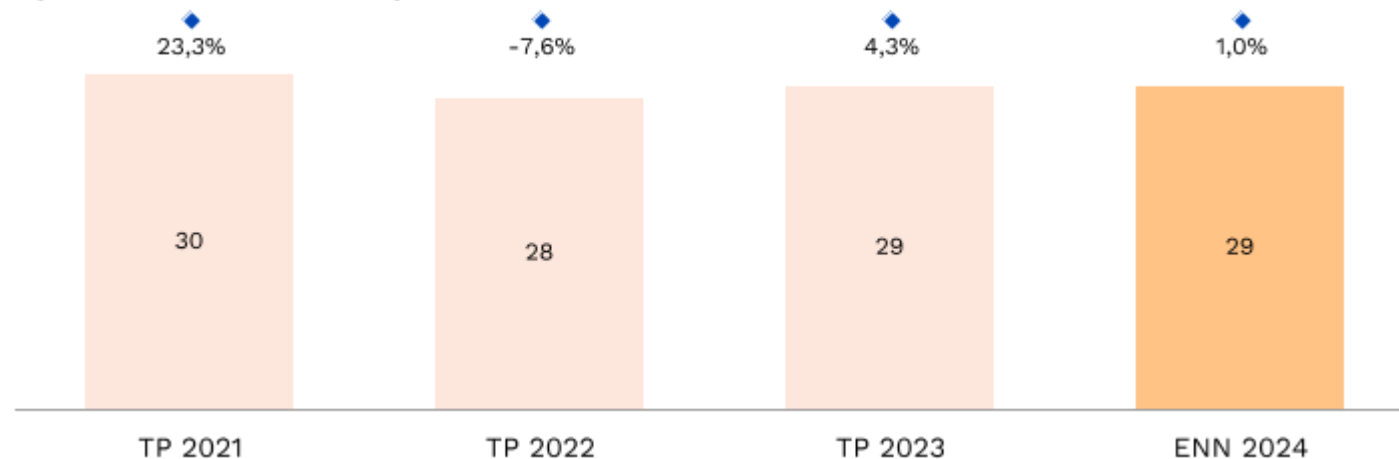
# Työmarkkinatuki 2021-2024

Pitkään työttömänä olleiden tilanne on ollut erityisen vaikea koronatilanteesta lähtien. Tähän asiakasryhmään ja erityisesti työmarkkinatukea yli 1000 päivää saaneiden ryhmään on Työllisyys Espoossa kohdistettu erityisiä aktivointi-toimenpiteitä, joilla on saavutettu hyviä tuloksia. Kuitenkin rakentamisalan heikko suhdanne on tuonut loppuvuodesta 2023 lähtien runsaasti asiakkaita, myös työmarkkinatuen piiriin kuuluvia.

Kasvavien asiakasmäärien myötä kunnan maksaman työmarkkinatuen määrän odotetaan nousevan vuoden 2024 aikana hieman. Toimenpiteet työmarkkinatukea yli 1000 päivää saaneiden keskuudessa jatkuvat Työllisyys Espoossa.

Vuoden 2024 alkupuoliskolla pitkäaikaistyöttömien määrä ollut joka kuukausi kasvussa vrt. edelliseen vuoteen.

Työmarkkinatuki - Milj. EUR





# Valtionosuusennuste

Ei muutosta OVK2 tilanteesta. OKM:n valtionosuusennuste on päivitetty joulukuussa saadun päätöksen mukaan. Päätös oli talousarviossa ennakoitua alhaisempi. Lisäksi ennusteessa on huomioitu oppilastietojen korjaus sekä kotikuntakorvausten perusosan muutoksen ennakoitu vaikutus OKM:n valtionosuuteen, josta päätetään valtion toisen lisätalousarvion yhteydessä. Muutos lisää valtionosuutta arviolta 1,6 milj. euroa vuonna 2024. Peruspalvelujen valtionosuuteen ja veromenetysten kompensointiin on vuoden aikana tullut muutamia tarkistuksia. Vaikutus alle milj. euroa.

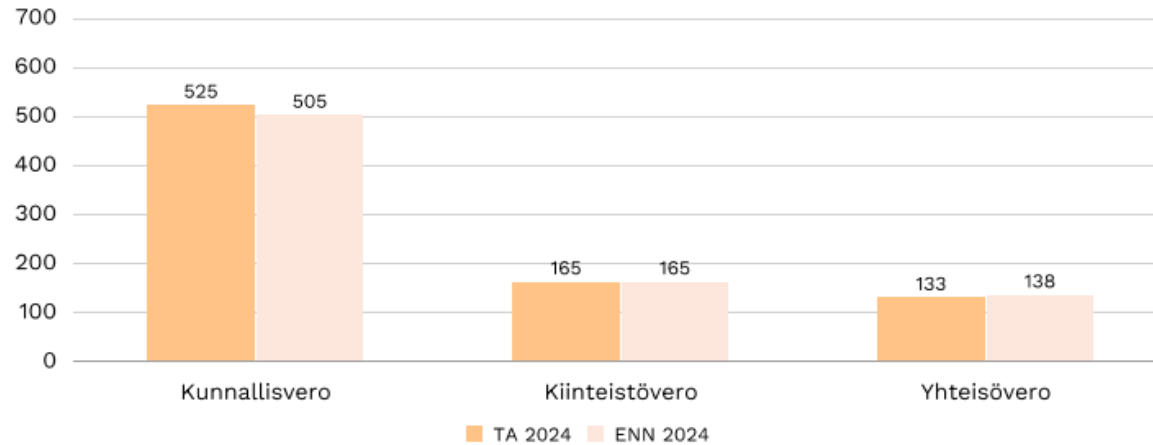
## 394 M€

### Espoon valtionosuudet 2024

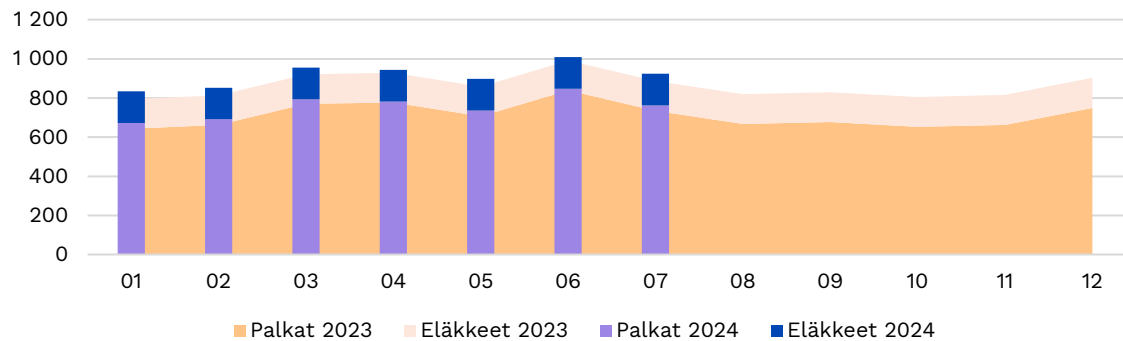


Milj. EUR	TP 2023	TA 2024	ENN 2024
Kunnan peruspalvelujen valtionosuus	349	391	392
Josta: Sote muutosrajotin	86	116	116
Josta: Sote siirtymätasaus	31	45	45
Valtionosuuksien tasaus	-24	-25	-25
Veromenetysten kompensatio	31	32	31
Opetus- ja kulttuuritoimen rahoitus	3	1	-4
<b>Yhteensä</b>	<b>359</b>	<b>399</b>	<b>394</b>

Verotuloennuste yhteensä 808 Milj. EUR



2024 Ilmoitetut Palkat ja eläkkeet 6 420,3 Milj. EUR (+3,7%)



## Veroennustetta alennettu

Ei muutosta OVK2 tilanteesta. Verotuloennustetta on alennettu yhteensä 15 milj. euroa. Ennusteet sisältävät vielä epävarmuuksia loppuvuoden osalta.

Talouden näkymät ja ennusteet vuodelle 2024 ovat heikentyneet viime syksystä ja talousarvion kunnallisveroennusteen pohjasta. Verovuoden 2023 kunnallisveron oikaisu on Espoolle 15 milj. euroa negatiivinen. Oikaisu toteutuu marraskuun verotilityksessä. Verovuoden 2024 kuntien ryhmäosuuden oikaisutarve tarkentuu syksyllä.

Yhteisöveroon ennakoidaan 5 milj. euron ylitystä. Alkuvuodesta tilitetyt vuoden 2023 lisäennakot olivat arvioitua suuremmat. Yhteisöveron loppuvuoden ennakkotilityksiin on ennustettu koko maan tasolla laskua. Yhteisövero muuttuu nopeasti suhdanteiden mukaan.

Tulorekisteriin ilmoitettujen palkkojen ja eläkkeiden kasvu oli heinäkuussa selvästi alhaisempi kuin vuotta aiemmin, jolloin kasvu oli 6.7 %

15 M€

Verotulojen ennustetta alennettu

# Tilikauden tulos jäämässä ennätysalhaiseksi

Tulosennuste on parantunut hieman edellisestä osavuositarkastuksesta, mutta talouden kokonaiskuva on edelleen vakava. Maanmyyntitulojen tuloennustetta on jouduttu alentamaan edelleen.

## Tuloennusteita alennettu

- Maanmyyntitulot -36 M€
- Verotulot -15 M€

Taloudessa on merkittävä **epätasapaino**: tulot ovat yleisen taloustilanteen johdosta alittumassa merkittävästi ja samaan aikaan **toimintakulut ylittyvät, mm.**

- Projektien ja hankkeiden henkilöstö- ja työvoimanvuokrauskustannukset 11,3 M€
  - suomenkielinen perusopetus 6 M€
  - suomenkielinen varhaiskasvatus 5,3 M€
- Suomenkielisen varhaiskasvatuksen palvelusetelimenot 5,7 M€
- Liikunta ja urheilu
- Työmarkkinatuki 1 M€

Ilman rahoitustuottojen kertymää tilikauden tulos olisi negatiivinen.

Tuloksen ennakoidaan olevan n. 28,1 M€ ja jäävän yli 50 M€ talousarviosta. **Vuosikate ja tulos eivät ole riittävällä tasolla suhteessa kaupungin mittaviin investointeihin.**

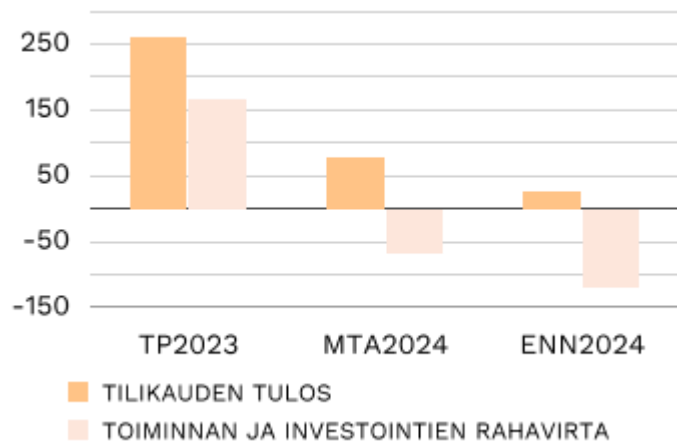
Milj. EUR	TP 2023	MTA 2024	ENN 2024	Poikkeama ENN-MTA	TOT Tammi- Elo / 2023	TOT Tammi- Elo / 2024
Myyntituotot	34,8	39,0	45,9	6,9	16,2	22,4
Liiketoiminnan tuotot	0,0	0,0	0,0	0,0	-	-
Maksutuotot	100,5	104,7	95,3	-9,4	68,2	54,1
Tuet ja avustukset	29,7	20,5	25,9	5,4	13,5	16,5
Vuokratuotot	55,6	61,5	62,1	0,6	33,9	40,5
Muut toimintatuotot	183,2	155,2	118,2	-36,9	121,3	79,5
<b>TOIMINTATUOTOT ULKOISET</b>	<b>403,9</b>	<b>380,9</b>	<b>347,4</b>	<b>-33,5</b>	<b>253,1</b>	<b>213,0</b>
Valmistus omaan käyttöön	10,9	12,0	12,0	0,0	6,6	4,5
Henkilöstökulut	-542,9	-571,4	-569,4	1,9	-384,5	-401,4
Palvelujen ostot	-446,9	-482,6	-494,5	-11,9	-331,8	-296,1
Aineet, Tarvikkeet ja tavarat	-58,8	-59,0	-59,7	-0,6	-37,3	-37,8
Avustukset	-86,6	-88,2	-87,2	1,0	-58,8	-55,0
Vuokrat	-139,5	-142,8	-147,4	-4,6	-92,7	-103,4
Muut toimintakulut	-8,5	-9,9	-9,5	0,4	-3,8	-1,4
<b>TOIMINTAKULUT ULKOISET</b>	<b>-1 283,3</b>	<b>-1 353,9</b>	<b>-1 367,7</b>	<b>-13,8</b>	<b>-908,9</b>	<b>-895,1</b>
Sisäinen myynti	344,5	374,7	375,3	0,6	228,1	247,0
Sisäiset ostot	-344,8	-374,9	-376,1	-1,1	-228,4	-247,3
Toimintatuotot yhteensä	759,3	767,6	734,7	-32,9	487,8	464,5
Toimintakulut yhteensä	-1 628,1	-1 728,8	-1 743,7	-14,9	-1 137,3	-1 142,4
<b>TOIMINTAKATE</b>	<b>-868,8</b>	<b>-961,2</b>	<b>-1 009,1</b>	<b>-47,8</b>	<b>-649,4</b>	<b>-677,9</b>
Verotulot	911,4	822,9	807,9	-15,0	646,0	554,7
Valtionosuudet	358,9	398,7	394,4	-4,3	237,2	261,6
Rahoitustuotot ja kulut	52,8	20,3	33,9	13,6	25,8	30,6
<b>VUOSIKATE</b>	<b>454,3</b>	<b>280,6</b>	<b>227,1</b>	<b>-53,5</b>	<b>259,5</b>	<b>169,1</b>
Poistot	-191,4	-202,3	-199,1	3,3	-126,6	-129,7
Arvon alentumiset	-1,2	-	0,0	0,0	-0,1	-0,7
Satunnaiset tuotot ja kulut	0,0	-	0,0	0,0	0,0	0,0
<b>TILIKAUDEN TULOS</b>	<b>261,6</b>	<b>78,3</b>	<b>28,1</b>	<b>-50,2</b>	<b>132,8</b>	<b>38,6</b>

# Tulos ja rahavirta

Toiminnan ja investointien toteutunut rahavirta on ollut tammi-  
elokuussa 30,5 milj. euroa negatiivinen. Rahavirta on heikentynyt  
OVK2 tilanteesta 16 milj. euroa.

Tulorahoitus on ollut edellisvuotta heikompi vuosikatteen jäädessä  
alhaisemmaksi ja investointeja on toteutunut edellisvuotta  
enemmän ja rahoitusosuudet jää alhaisemmaksi.

Koko vuoden toiminnan ja investointien rahavirran ennustetaan  
olevan **118 milj. euroa negatiivinen** ja noin 52 milj. euroa muutettua  
talousarviota heikompi.



Milj. EUR	TP 2023	MTA 2024	ENN 2024	Poikkeama ENN-MTA	TOT Tammi- Elo / 2023	TOT Tammi- Elo / 2024
<b>Toimintatuotot ulkoiset yhteensä</b>	<b>403,9</b>	<b>380,9</b>	<b>347,4</b>	<b>-33,5</b>	<b>253,1</b>	<b>213,0</b>
Valmistus omaan käyttöön	10,9	12,0	12,0	0,0	6,6	4,5
<b>Toimintakulut ulkoiset yhteensä</b>	<b>-1 283,3</b>	<b>-1 353,9</b>	<b>-1 367,7</b>	<b>-13,8</b>	<b>-908,9</b>	<b>-895,1</b>
Sisäiset myynnit	344,5	374,7	375,3	0,6	228,1	247,0
Sisäiset ostot	-344,8	-374,9	-376,1	-1,1	-228,4	-247,3
<b>Toimintatuotot yhteensä</b>	<b>759,3</b>	<b>767,6</b>	<b>734,7</b>	<b>-32,9</b>	<b>487,8</b>	<b>464,5</b>
<b>Toimintakulut yhteensä</b>	<b>-1 628,1</b>	<b>-1 728,8</b>	<b>-1 743,7</b>	<b>-14,9</b>	<b>-1 137,3</b>	<b>-1 142,4</b>
<b>TOIMINTAKATE</b>	<b>-868,8</b>	<b>-961,2</b>	<b>-1 009,1</b>	<b>-47,8</b>	<b>-649,4</b>	<b>-677,9</b>
<b>VUOSIKATE</b>	<b>454,3</b>	<b>280,6</b>	<b>227,1</b>	<b>-53,5</b>	<b>259,5</b>	<b>169,1</b>
<b>TILIKAUDEN TULOS</b>	<b>261,6</b>	<b>78,3</b>	<b>28,1</b>	<b>-50,2</b>	<b>132,8</b>	<b>38,6</b>
Investointimenot	-296,7	-361,5	-351,2	10,3	-138,2	-200,6
<b>TOIMINNAN JA INVESTOINTIEN RAHAVIRTA</b>	<b>167,2</b>	<b>-66,2</b>	<b>-117,9</b>	<b>-51,6</b>	<b>126,5</b>	<b>-30,5</b>

# Investoinnit etenevät

Elokuun lopun tilanteessa investointeja on toteutunut 201 milj. euroa. Vuoden 2024 investointien toteuma on 55 %. Koko vuoden ennuste on 10 milj. euroa alle muutetun talousarvion. Maanhankinnan ennustetta on elokuussa korotettu. Projektien eteneminen ja vuoden 2024 määrärahan käyttö tarkentuu vuoden edetessä.



Investointeja ennustetaan toteutuvan

**351 M€**

Suurin meneillään oleva hanke

**Kaupunkirata**

Kaupunkiradalle ei myönnetty EU-tukea. Vaikutus vuonna 2024

**-9 M€**

# Investoinnit etenevät

Toimitilahankkeet edistyvät pääsääntöisesti talousarvion mukaan. Yksittäisissä hankkeissa on negatiivisia ja positiivisia poikkeamia. Kokonaisennuste on laskenut ovk2 tilanteesta 0,3 milj. euroa. Investointiohjelman mukaisista uudisrakentamisen määrärahoista ennustetaan jäävän käyttämättä vähintään 12,6 milj. euroa.

Maanhankinta Postipuun koulun kenttää varten on etenemässä ja on päästy neuvottelutulokseen Rantaraitin osan hankkimiseen Espoonlahdessa. Lisämäärärahatarve 1,9 milj. Euroa.

Kaupunkiradalle ei myönnetty CEF-tukea. Investointien rahoitusosuudesta jää kertymättä 8,6 milj. euroa vuonna 2024. Hankkeelle oli kaikkiaan budjetoitu tukea n. 30 milj. euroa.

ICT-investoinneissa on muutamia projektikohtaisia poikkeamia (mm. VOIMA-projekti ja TE-uudistukseen liittyvä ict) mutta kokonaisuuden ennustetaan toteutuvan talousarvio mukaan.

Milj. EUR	TA 2024	MTA 2024	ENN 2024	Poikkeama ENN-MTA	TOT Tammi- Elo / 2024
<b>TOIMITILARAKENTAMINEN</b>	<b>106,9</b>	<b>106,9</b>	<b>94,6</b>	<b>-12,3</b>	<b>47,4</b>
Uudisrakentaminen	97,9	97,9	85,6	-12,3	41,3
Perusparantaminen	9,0	9,0	9,0	0,0	6,0
<b>INFRARAKENTAMINEN</b>	<b>94,9</b>	<b>138,4</b>	<b>138,4</b>	<b>0,0</b>	<b>80,0</b>
Peruskaupungin hankkeet	62,8	82,5	82,5	0,0	48,6
Yksityisrahoitteiset hankkeet	20,0	42,7	42,7	0,0	24,6
Taseyksiköiden hankkeet	12,1	13,2	13,2	0,0	6,8
Suurpellon taseyksikkö	1,4	2,5	2,5	0,0	1,9
Tapiolan taseyksikkö	9,7	9,7	9,7	0,0	4,7
Urheilupuiston taseyksikkö	1,0	1,0	1,0	0,0	0,2
<b>MUUT INVESTOINNIT</b>	<b>116,2</b>	<b>116,2</b>	<b>118,2</b>	<b>2,0</b>	<b>73,3</b>
Liikuntapaikkojen perusparantaminen	1,4	1,4	1,4	0,0	1,2
Aineettomat investoinnit	13,2	13,2	13,3	0,0	6,4
ICT-investoinnit	13,2	13,2	13,3	0,0	6,4
Maa ja vesialueet	7,0	7,0	8,9	1,9	6,3
Koneet ja kalusto	12,3	12,3	12,3	0,0	6,6
Osakkeet ja sijoitukset	82,2	82,2	82,2	0,0	52,7
<b>Yhteensä</b>	<b>318,0</b>	<b>361,5</b>	<b>351,2</b>	<b>-10,3</b>	<b>200,6</b>

# Valtuusto ja Konsernihallinto

## Toimintatuotot

Tietohallinnon sisäinen laskutus toimialoilta alittuu 3,5 milj. euroa. Investointisuunnitelmien tarkentumisen myötä laskutukseen sisältyvät poistot alittuvat 1,8 milj. euroa.

Laskennallisen maahanmuuton kuntakorvaukset on viimevuoden vastaavaa ajankohtaa suuremmat ja ennakoi 1,9 milj. euron tulojen ylitystä talousarvioon.

## Toimintakulut

Keskitetysti varatusta järjestelyerien ja kehittämisohjelman palkkavarauksesta jää käyttämättä 4,5 milj. euroa.

Tietohallinnossa ulkoiset palvelujen ostot alittuvat 3 milj. euroa järjestelmien ylläpidossa ja kehittämisessä johtuen muun muassa Espoon irtautumisesta DigiOne projektista, HR järjestelmäkilpailutuksien tarkentuneista aikatauluista sekä perustietotekniikan transiio projektin viivästymisestä johtuen.

Konsernihallinnon sisäiset ostot alittuvat 1,8 milj. euroa IT-kustannuksissa ja kaupunkiyhteisissä hankinnoissa.

## Toiminta

Kaupungin hallinnon ja tukipalvelujen toimintojen tarkastelu lykkääntyy. Etenemissuunnitelmaa ja aikataulua tarkennetaan myöhemmin.

Sisäisten erien käsittelyn muutostarkastelu on aloitettu.

Milj. EUR	TOT	MTA	ENN	Poikkeama
Valtuusto ja konsernihallinto ER	2023	2024	2024	ENN-MTA
Toimintatuotot	85	91	90	-2
Toimintakulut	-127	-144	-134	10
<b>TOIMINTAKATE</b>	<b>-42</b>	<b>-53</b>	<b>-45</b>	<b>8</b>

# 8M€

Ulkoiset menot alittavat talousarvion

# 38

Käynnissä olevaa projektia konsernihallinnossa

# Elinvoiman tulosalue

## Toimintatuotot

Elinvoiman maksutuottojen osalta Kulttuuri neton lipputulosten, pääsymaksujen ja tilojen käyttökorvauksien ennustetaan ylittävän 1,1 milj. euroa, vastaava ylitys myös menopuolella asiantuntijapalvelujen ostoissa. Kirjaston tuloennuste alittuu myöhästymis- ja aineistokorvausmaksuissa.

Liikunnassa uimahallikäyntien maksutuottojen kertymä ei toteudu ennakoitusti. Kävijätavoitteen osalta on oltu liian optimistisia, ja mm. Espoonlahden ja Matinkylän uimahallien pitkät huoltokatkot vähentävät käyntejä. Maksutuottojen arvioidaan alittuvan n. 0,4 milj. euroa.

## Toimintakulut

Työmarkkinatuen kuntaosuuden ennustetaan ylittävän talousarvion 1 milj. euroa, ennuste 29,5 milj. euroa.

Esport Arenan ostosopimukseen ja Keski-Espoon uimahallin PPP-palvelumaksuun varatut rahat ovat ylittymässä yhteensä 0,5 milj. euroa.

Liikunnan muista kuluista jää käyttämättä arviolta 0,2 milj. euroa. Vaikka liikunnan tapahtumavuosi on runsas, joitakin suunniteltuja tapahtumia jää toteutumatta.

Tilapalvelut-liikelaitos on ennustanut uuden Matinkylän liikuntahallin ja muiden tilojen vuokratuluiksi 0,5 milj. euroa alkuperäistä talousarviota korkeammat kulut.

## Toiminta

Elinkeino ja työllisyys -tulosityksikkö käynnisti kasvuhakuisten yritysten tukeen liittyvän selvityksen, johon osallistui 21 Eurocities-verkoston innovaatiokaupunkia. Tulosten pohjalta kartoitetaan yhteistyömahdollisuuksia.

Espoon kaupunginkirjaston pitkäjänteinen työ lasten ja nuorten hyvinvoinnin edistämiseksi palkittiin valtakunnallisella nuorisotyön tunnustuspalkinnolla. Lasten ja nuorten osallistuminen kulttuuripalveluihin ja harrastustoimintaan on kasvanut.

Liikunnan ja urheilun sekä Espoon Telinetaitureiden yhteinen Leiki ja liiku -toiminta on toiminut liikuntahalli Kameleontenissa Leppävaarassa kohta jo yhden lukuvuoden. Toiminta on saanut paljon hyvää palautetta. Suunnitelmissa on Leiki ja liiku -toiminnan aloittaminen syksyllä myös Keski-Espoossa ja Tapiolassa.

Milj. EUR	TOT	MTA	ENN	Poikkeama
Elinvoiman tulosalue	2023	2024	2024	ENN-MTA
Toimintatuotot	14	12	13	1
Toimintakulut	-170	-180	-183	-3
<b>TOIMINTAKATE</b>	<b>-156</b>	<b>-168</b>	<b>-170</b>	<b>-2</b>

# 24,3 %

Harrastuspolkuun osallistuneilla ei ole muita harrastuksia



# Kasvun ja oppimisen toimiala

## Toimintatuotot

Arvioidaan ylittävän talousarvion noin 5,6 milj. eurolla. Syynä pääasiassa projektirahoitus yht. 4,9 milj. euroa. Suvan asiakasmaksutuotot ja myyntituotot tulevat alittumaan yht. noin 2,0 milj. euroa. Lisäksi kotikuntakorvaustuloissa ennustetaan ylitystä talousarvioon 2,4 milj. Euroa.

## Toimintakulut

Ennustetaan ylittävän talousarvion noin 15,1 milj. eurolla. Suurimmat ylityksen aiheuttajat ovat ulkopuolisen rahoituksen hankemenot, joiden arvioidaan ylittyvän 11,5 milj. euroa sekä suvan palvelusetelimenot 5,7 milj. euroa

(Lasten määrä on kasvanut joulukuusta, lisäksi alle 3-vuotiaiden osuus ja erityistä tukea saavien määrä on kasvanut ennakoitua enemmän). Kotihoidon tuen menojen arvioidaan alittuvan noin 2,0 milj. euroa, koska lasten määrä kotihoidon tuella on vähentynyt. Sisäiset ostot yhteensä ennustetaan ylittävän talousarvion yhteensä 1,3 milj. euroa.

## Toiminta

Suomenkielisen varhaiskasvatuksen henkilöstötilanne jatkuu haastavana kuten myös kilpailu henkilöstöstä pääkaupunkiseudulla. Lapsimäärän kasvun lisäksi haasteena on useiden päiväkotien samanaikainen väistötarve päiväkotitilojen kiireellisten ja osin suunniteltujen korjaustoimien ajalle.

Suomenkielisessä perusopetuksessa lähikoulua käyvien oppilaiden määrä on hieman pienentynyt vuoden vaihteen 2023-2024 tilanteeseen verrattuna.

Toisella asteella osalla oppivelvollisista ilman opiskelupaikkaa olevista peruskoulun päättäneistä oli vaikeuksia päästä tutkintokoulutukseen valmentavaan TUVAKoulutukseen tai työhön ja itsenäiseen elämään valmentavaan TELMA-koulutukseen.

Nuorisopalveluiden järjestämään Leppävaaran maauimalabileisiin 17.8.2024 osallistui 350 nuorta.

Milj. EUR	TOT	MTA	ENN	Poikkeama
Kasvun ja oppimisen toimiala	2023	2024	2024	ENN-MTA
Toimintatuotot	55	48	54	6
Toimintakulut	-808	-843	-858	-15
<b>TOIMINTAKATE</b>	<b>-753</b>	<b>-794</b>	<b>-804</b>	<b>-9</b>

# 11,5 M€

Projektit ylittävät talousarvion

# 5,7 M€

Palvelusetelimenot ylittävät talousarvion

# Kaupunkiympäristön toimiala (ilman nettoyksikköjä)

## Toimintatuotot

Maanmyyntituottojen tuloennuste alittaa kaupunkitasolla 36 milj. euroa talousarvion. Peruskaupungin osuus alituksesta on 24 milj. euroa ja Tapiolan taseyksikön 12 milj. euroa.

Vapaarahoitteisten kerrostalotonttien ja yritystonttien kysyntä on vähäistä.

Vuokratuloja ennustetaan kertyvän suunnitellusti.

Ylijäämämassoja on vastaanotettu enemmän kuin arvioitu talousarviossa, Kaupunkitekniikan keskuksen tulojen ennustetaan ylittävän talousarvion 1,3 milj. eurolla.

## Toimintakulut

Toimintakuluista 228 milj. euroa on joukkoliikenteen kuluja. Niistä Länsimetro Oy:n vastikeveloitukset tulevat toteutumaan 3,4 milj. euroa talousarviossa ennakoitua alhaisempana. HSL:n kuntaosuusennustetta on nostettu 1,5 milj. euroa perustuen HSL:n 2/2024 osavuositarkistukseen.

Esikunnan kuluissa on varauduttu Finnoon jätevedenpuhdistamon purkuun sekä alueen ennallistamiseen. Kustannusennuste tälle vuodelle 1 milj. Euroa.

## Toiminta

Keilaniemen kalliopysäköintilaitoksen toteutusmalli, ajoitus ja kaupungin osallistuminen ovat vielä auki.

Länsiradan osakasneuvottelut kustannusjaosta jatkuvat.

MAL-sopimus saataneen päätettäväksi syys-lokakuussa.

Milj. EUR	TOT	MTA	ENN	Poikkeama
Kaupunkiympäristö ilman nettositovia ER	2023	2024	2024	ENN-MTA
Toimintatuotot	252	243	219	-23
Toimintakulut	-309	-333	-331	2
<b>TOIMINTAKATE</b>	<b>-57</b>	<b>-91</b>	<b>-112</b>	<b>-21</b>

# 36 M€

Maanmyyntituottojen ennuste alittaa talousarvion kaupunkitasolla

# Tilapalvelut-liikelaitos

## Toimintatuotot

Tulostavoitteen ennustetaan toteutuvan.

## Toimintakulut

Ulkoiset vuokra- ja vastikemenot ylittävät talousarvion. Vuoden 2023 kiinteistön ylläpidon kustannusindeksi nousi 5,5 % alkuvuoteen painottuen eikä kohonnutta hintatasoa voitu kaikilta osin ottaa huomioon vuoden 2024 talousarviovalmistelussa.

Energiakustannusten ennustetaan alittuvan.

## Toiminta

Kunnossapidon toiminnanohjausjärjestelmän (Voima) toimitusprojekti on projektisuunnitelmassa esitetystä aikataulusta ja ohjelman osien testauksia tehdään viikoittain. Testaukset vaikuttavat loppuvuoden kunnossapidon resursseihin merkittävästi.

Matinkylän ja Espoonlahden paloasemien vuokrasopimusta valmistellaan hyvinvointialueen kanssa.

Milj. EUR	TOT	MTA	ENN	Poikkeama
Tilapalvelut-liikelaitos	2023	2024	2024	ENN-MTA
Toimintatuotot	290	314	320	5
Toimintakulut	-193	-201	-211	-10
<b>TOIMINTAKATE</b>	<b>97</b>	<b>113</b>	<b>109</b>	<b>-4</b>

# 8 M€

Ulkoisten vuokra- ja vastikemenojen ennuste ylittää talousarvion

# Rahastot

## Rahastot 2024: Maltillista varallisuusarvojen kasvua

Vuoden alku lähti varovaisen positiivisesti liikkeelle, jossa inflaatio hidastui, tosin odotettua hitaammin, ja työmarkkinat pysyivät vahvoina. Yhtiöiden tulokset ja globaali talouskasvu yllätti vahvuudellaan. Tästä syystä korot pysyivät odotettua korkeammalla tasolla ja koronlaskuodotuksia jouduttiin laskemaan laaja-alaisesti. Kesän jälkeen kasvu- ja työllisyysluvut ovat alkaneet happanemaan ja odotus on, että etenkin Yhdysvaltain talouskasvun osalta ollaan vielä pehmeän laskun uralla. Tämä pitäisi sijoitusmarkkinan melko vahvana. Suuremman taantumien riski on hieman kohonnut viime aikoina, mutta tämä ei ole vallitseva näkemys analyyttien kesken.

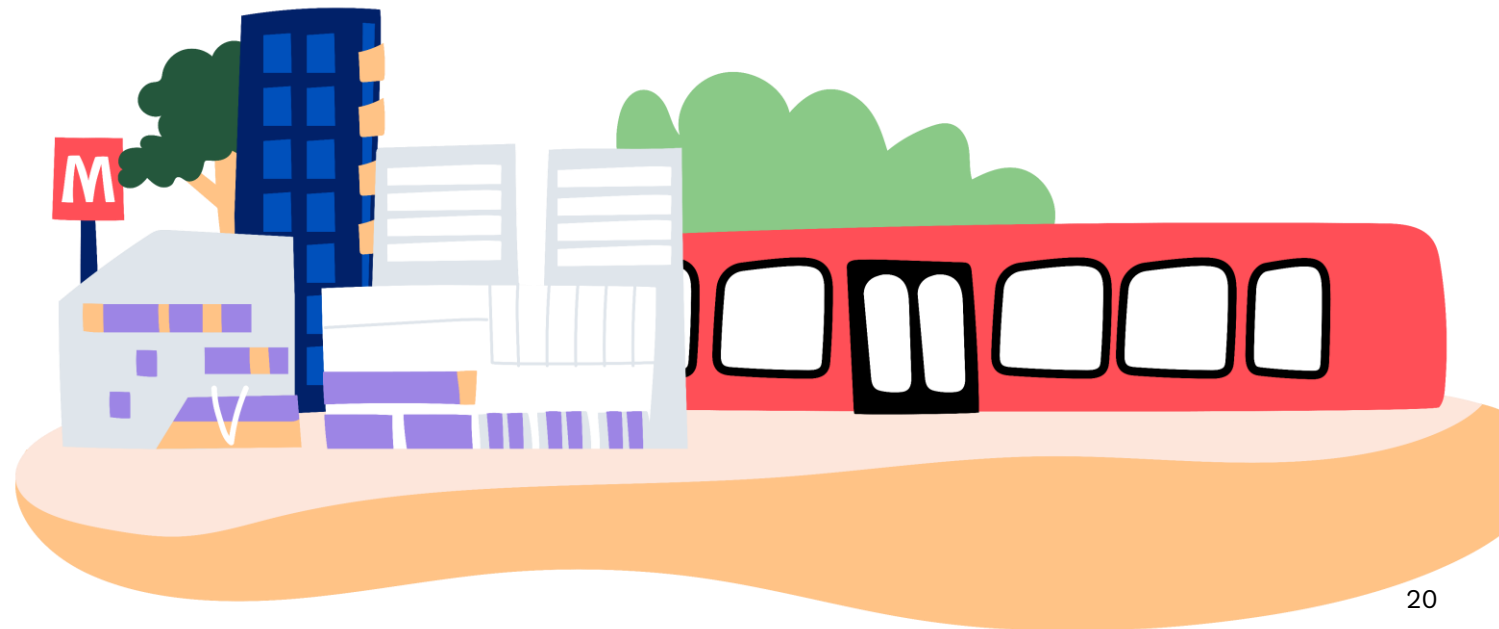
Espoo rahastojen tuotot olivat elokuun loppuun vaihdelleet 3,7 % ja 7,1 % välillä (markkina-arvoin).

Peruspalvelujen ja maanhankinnan investointirahaston koko vuoden tuottoennustetta (kirjanpidolliset tuotot) on nostettu 10,0 milj. eurolla 25,0 milj. euroon.

Erityiskatteisten rahastojen tuottojenvaihtelu voi olla erityisen suurta, joten ne arvioidaan talousarvioon varovasti. Kaupungin sijoitukset tulee arvostaa hankintahintaan ja tästä johtuen sijoitusten arvonnousuja ei kirjata kirjanpitoon ennen niiden realisoitumista.

+56,8 M€

Sijoitusten markkina-arvot kasvoivat tammikuusta elokuun loppuun



# Kassa ja lainakannan kehitysarvio

Espoon kassatilanne on hyvällä tasolla

Konsernitilin saldo oli 495,8 milj. euroa, josta oli sijoitettuna lyhyen koron rahastoihin 407,3 milj. euroa.

Espoon kassasijoitukset ovat tuottaneet vuoden alusta noin 3,2 % eli 13,6 milj. euroa.

Emon kassa oli 356,2 milj. euroa, (josta sulkuutilillä 4,6 milj. euroa kolmen paloasemakiinteistön kauppaan liittyen) ja tyttärien kassa 139,6 milj. euroa.

Pitkäaikaisten lainojen määrä pienenee lyhennysten verran.

Vuoden 2024 aikana ennustetaan lainojen lyhennysten olevan 47,3 milj. euroa.

Vuoden 2024 lainanottovaltuus on 87,5 milj. euroa.

Kaupungin lainasalkusta (809,9 milj. euroa) on kiinteäkorkoista lainaa 73,18 % ja keskiporko on 1,22 %.

Konsernitilin saldo

495,8 M€

Kassasijoitusten tuotto (EUR)

13,6 M€

Lainojen lyhennykset (ENN 2024)

47,3 M€



**ESPOO**  
**ESBO**