



# Osavuosisikatsaus 2/2024

Kaupunginhallitus  
9.9.2024

## Avainluvussa merkittäviä poikkeamia

Toimintatuotot (ulkoiset)

**348 M€**

ENN

**-33 M€ -8,6 %**

ENN - MTA

Toimintamenot (ulkoiset)

**1 369 M€**

ENN

**+15 M€ +1,1 %**

ENN - MTA

Investoinnit

**349 M€**

ENN

**-12 M€ -3,4 %**

ENN - MTA

Kaupunkitasoiset tavoitteet

**23/26 kpl**

Toteutuu/toteutuu pääosin  
(sisältää ne tavoitteet, joita ei  
voida vielä arvioida)

Vuosikate

**226 M€**

ENN

**-54 M€ -19,4 %**

ENN - MTA

Verorahoitus

**1 202 M€**

ENN

**-19 M€ -1,6 %**

ENN - MTA

Tilikauden tulos

**24 M€**

ENN

**-54 M€ -69,2 %**

ENN - MTA

ENN = Ennuste koko vuoden  
toteumasta

MTA = Muutettu talousarvio

# Espoon väestönkasvu jatkuu vahvana

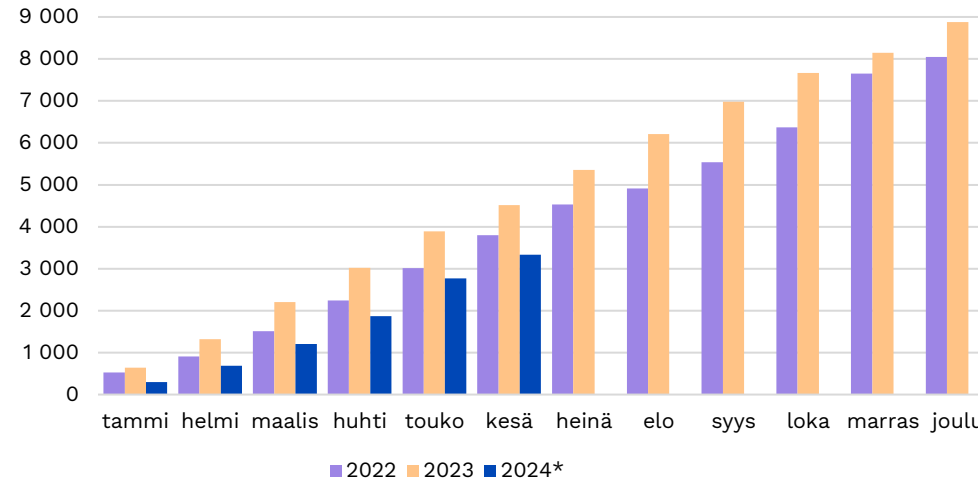
Espoon väkiluku oli 314 024 henkeä 31.12.2023. Vuoden 2023 väestönkasvu oli 8 750 henkeä eli 2,9 %. Kesäkuun 2024 lopussa Espoossa oli 317 355 asukasta.

- Tammi-kesäkuussa väestö kasvoi 3 330 hengellä eli 1 100 vähemmän kuin vastaavana aikana viime vuonna.
- Jos väestön kasvuvauhti jatkuu ennustettuna, niin väestö kasvaa 6 640 asukkaalla vuoden loppuun mennessä.

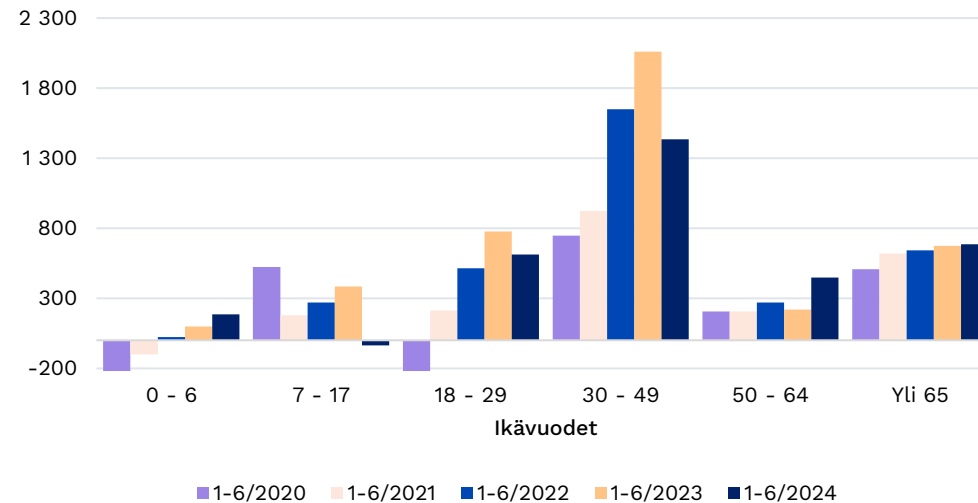
Väestö kasvoi tammi-kesäkuussa 2024 kaikissa muissa ikäryhmissä paitsi 7-17-vuotiaissa

**6 640**  
Väestönkasvuennuste vuonna 2024

Espoon väestönkasvu (\*ennakkotieto)

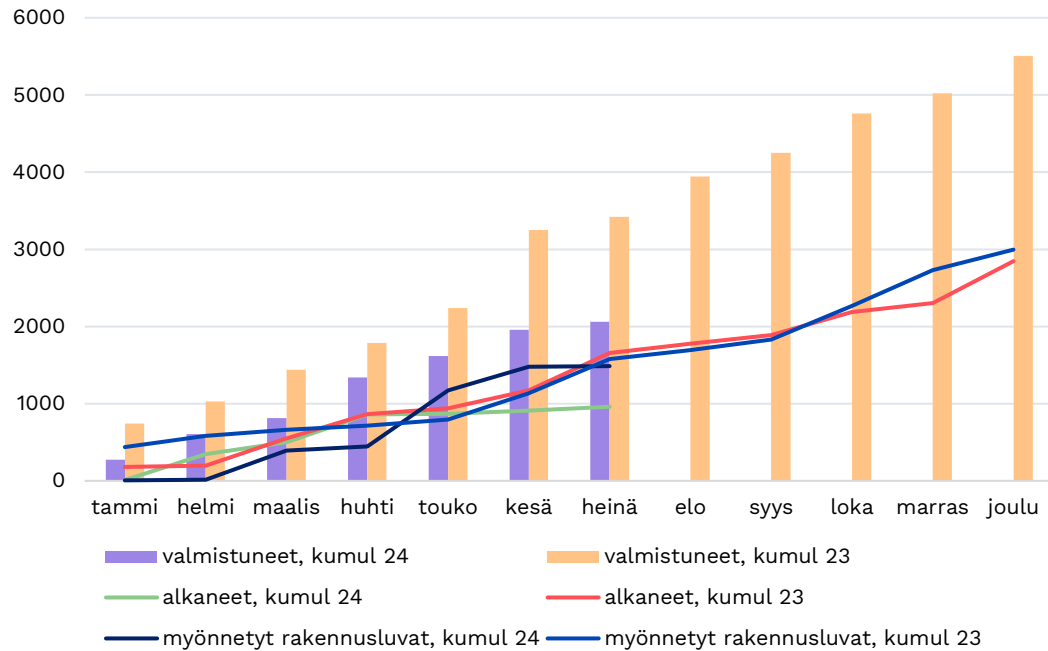


Ikärakenteen muutos



# Taantumasta huolimatta asuntoja valmistuu paljon

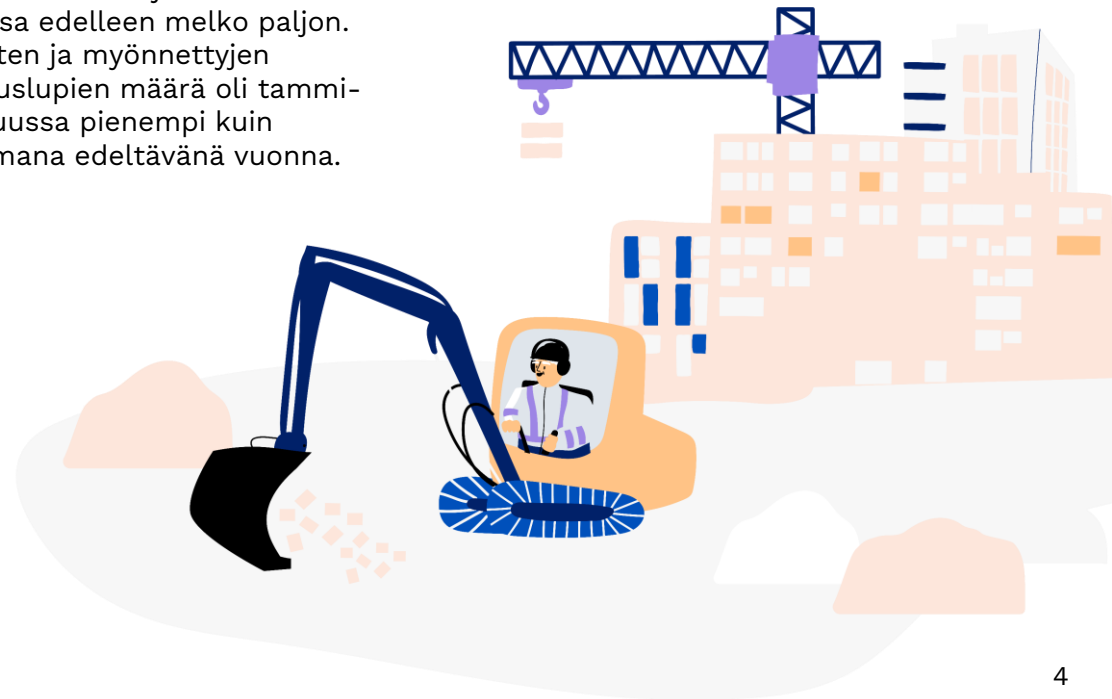
Asunnot



# 2059

uutta asuntoa tammi-heinäkuussa

Uusia asuntoja valmistui tammi-heinäkuussa 2059, kun vuotta aiemmin määrä oli 3421. Rakentamisen yleisestä taantumasta huolimatta asuntoja valmistuu Espoossa edelleen melko paljon. Aloitusten ja myönnettyjen rakennuslupien määrä oli tammi-heinäkuussa pienempi kuin muutamana edeltävänä vuonna.



# Työttömyyden kasvu jatkui, avointen työpaikkojen määrä romahtanut

Lähes kaksi vuotta jatkunut työttömyyden väheneminen taittui viime vuoden maaliskuussa ja siitä lähtien työttömyys on kasvanut.

Vuodentakaiseen tilanteeseen verrattuna Espoossa oli heinäkuun lopulla työttömiä 17,1 % (2562 henkeä) enemmän ja työttömien osuus työvoimasta oli 1,2 prosenttiyksikköä korkeampi.



## Työttömyystilanne 31.7.2024 (TEM)

Työttömien osuus työvoimasta 11,0 %,

- vuotta aiemmin 9,8 %, viisi vuotta aiemmin 8,9 %.

Työttömiä 17 577

- vuotta aiemmin 15 015, viisi vuotta aiemmin 12 786.

Pitkäaikaistyöttömiä 5485

- vuotta aiemmin 5187, viisi vuotta aiemmin 3610.

15-24 v. työttömiä 1695

- vuotta aiemmin 1235, viisi vuotta aiemmin 1280.

Avoimia työpaikkoja 836,

- vuotta aiemmin 2232, viisi vuotta aiemmin 2133.

## Avoimia työpaikkoja Espoossa

Vuonna 2019

2 133

Vuonna 2022

3 291

Vuonna 2023

2 232

# Työttömyyden keskeiset tunnusluvut

Tyött. osuus työvoimasta

Espoo  
**11,0 %**

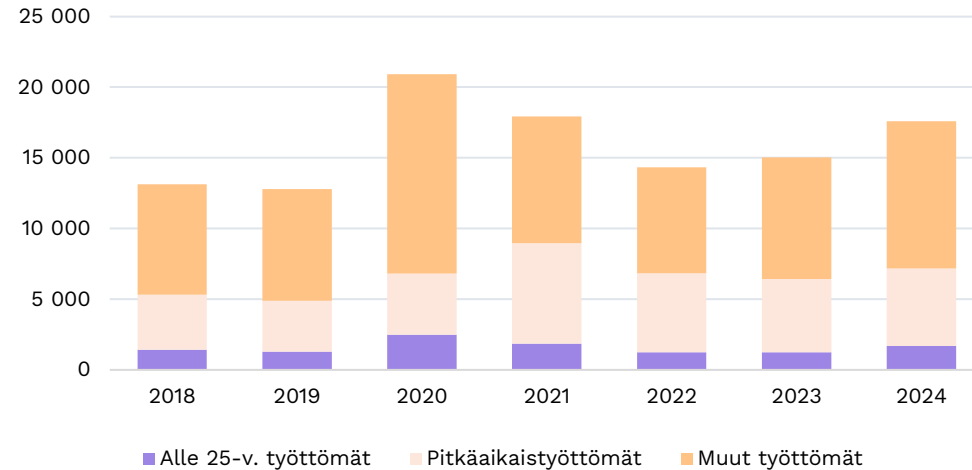
Uusimaa  
**11,5 %**

Suomi  
**11,4 %**

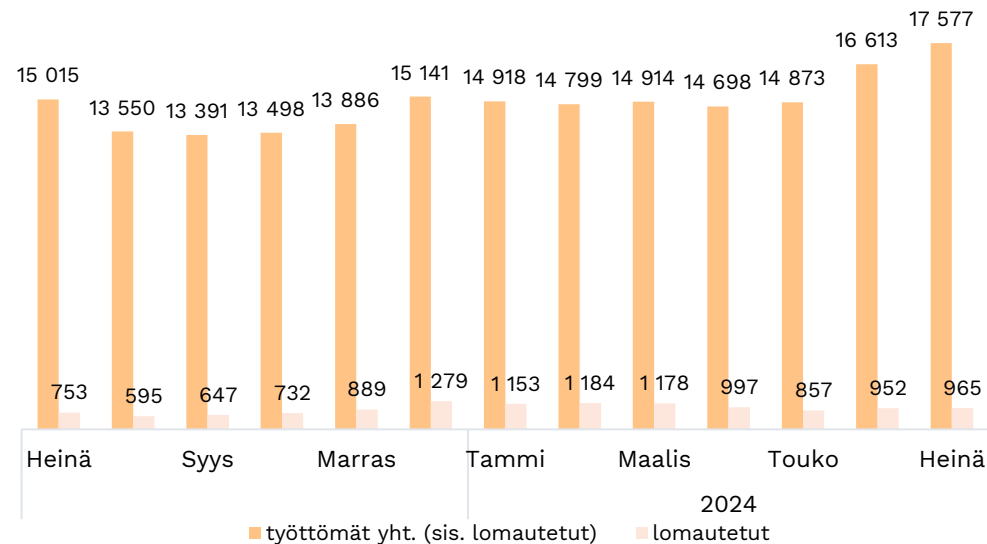
Avoimia työpaikkoja

**836**  
(vuotta aiemmin 2 232)

Työttömien lkm heinäkuussa 2018-2024



Työttömät ja lomautetut Espoossa 2023 - 2024



# Henkilöstömäärän kehitys

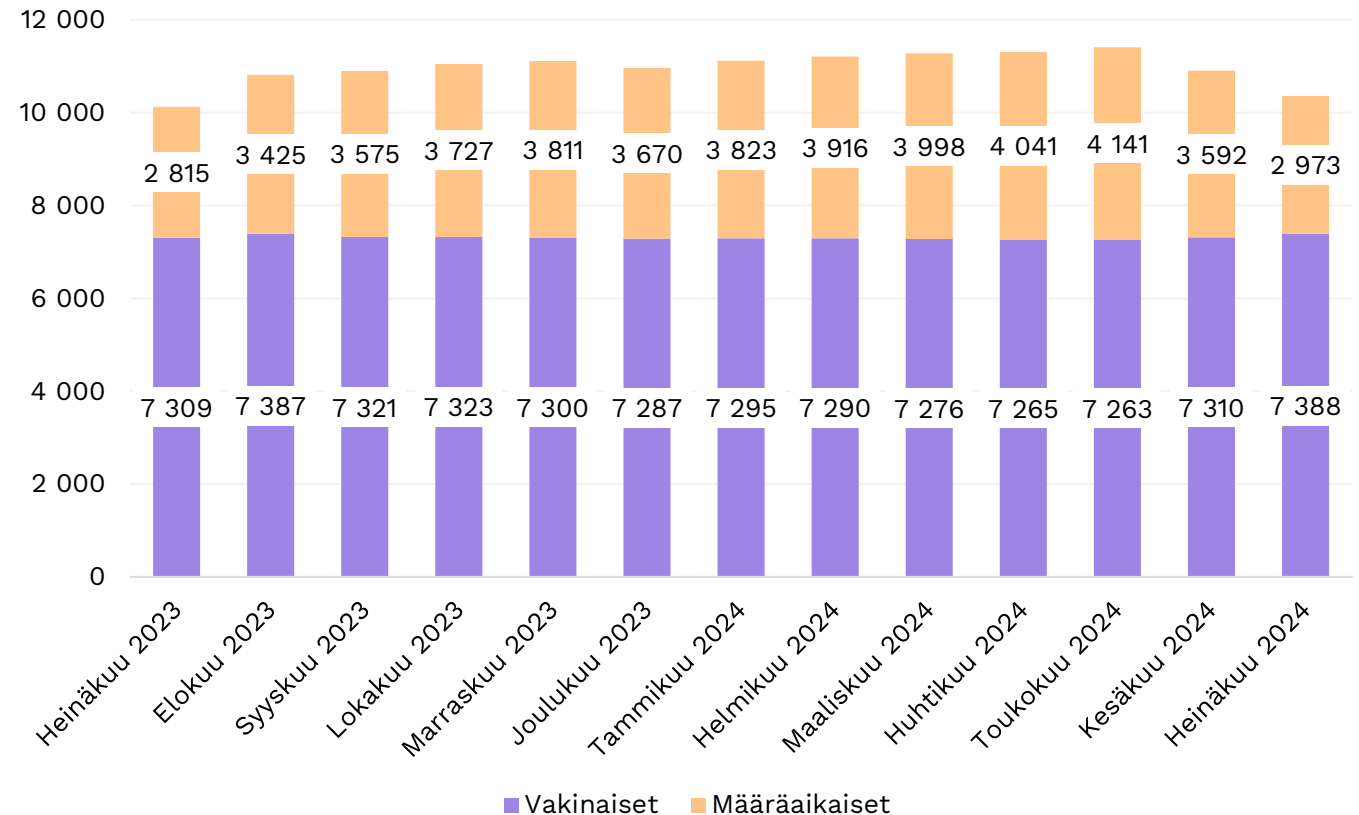
Kaupungin henkilöstömäärä oli heinäkuun 2024 lopussa 10 361 henkilöä. Henkilöstömäärä on kasvanut vuoden aikana 237 henkilöllä, ja kasvusta suurin osa on määräaikaista henkilöstöä kasvun ja oppimisen toimialalle. Vakinaisen henkilöstön määrällinen kehitys on ollut maltillista koko vuoden ajan. On myös huomattava, että kesällä kaupungin henkilöstömäärä on aina muuta vuotta pienempi.

Työvoiman saatavuushaasteet varhaiskasvatuksessa ovat jatkuneet, vaikka koko kaupungin yleinen työvoiman saatavuus onkin hieman parantunut alkuvuoden aikana. Positiivista on, että vakinaisen henkilöstön lähtövaihtuvuus on kuitenkin alhaisempi kuin vuotta aikaisemmin.

# 10 361

Kaupungin henkilöstömäärä heinäkuussa 2024

Henkilöstömäärä heinäkuu 2023-heinäkuu 2024



# Henkilöstökustannukset sekä muut tunnusluvut

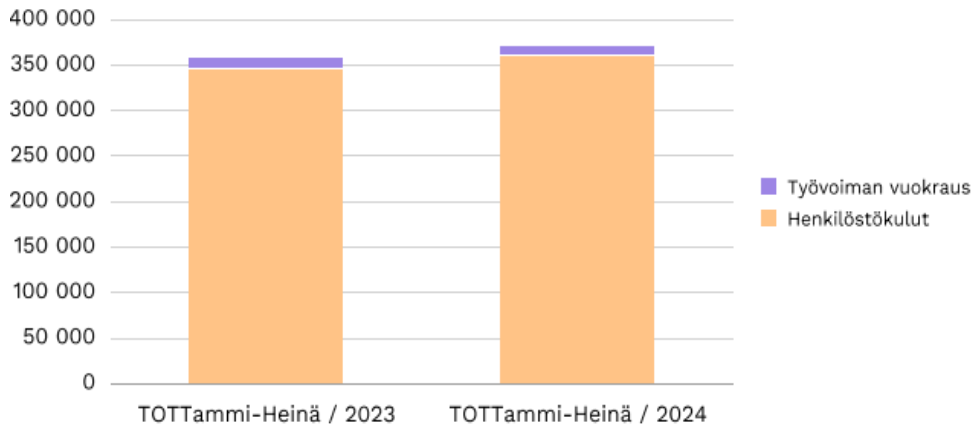
Yleisesti henkilöstön työhyvinvointi on vuoden 2024 kuluessa parantunut ja keskimääräisten poissaolopäivien määrä/henkilö on laskenut vuodentakaiseen verrattuna (15,7 pv --> 14,6 pv). Positiivista kehitystä tukevat henkilöstön työfiilismittarin kautta saadut kesäkuun tulokset mm. esihenkilöltä saadusta tuesta ja oman työnantajan suosittelemisesta.

Maahanmuuttajataustaisen henkilöstön osuus (10,4 %) on hieman pienentynyt verrattuna v. 2024 kevään tilanteeseen. Vieraskielisten osuus henkilöstöstä on kuitenkin paljon alempi kuin maahanmuuttajataustaisten osuus kaupungin väestöstä (n. 24 %)

# 14,6 pv

Keskimääräisten poissaolopäivien määrä/hlö

Työvoimakustannusten kasvu 3,7 prosenttia vuoden takaisesta





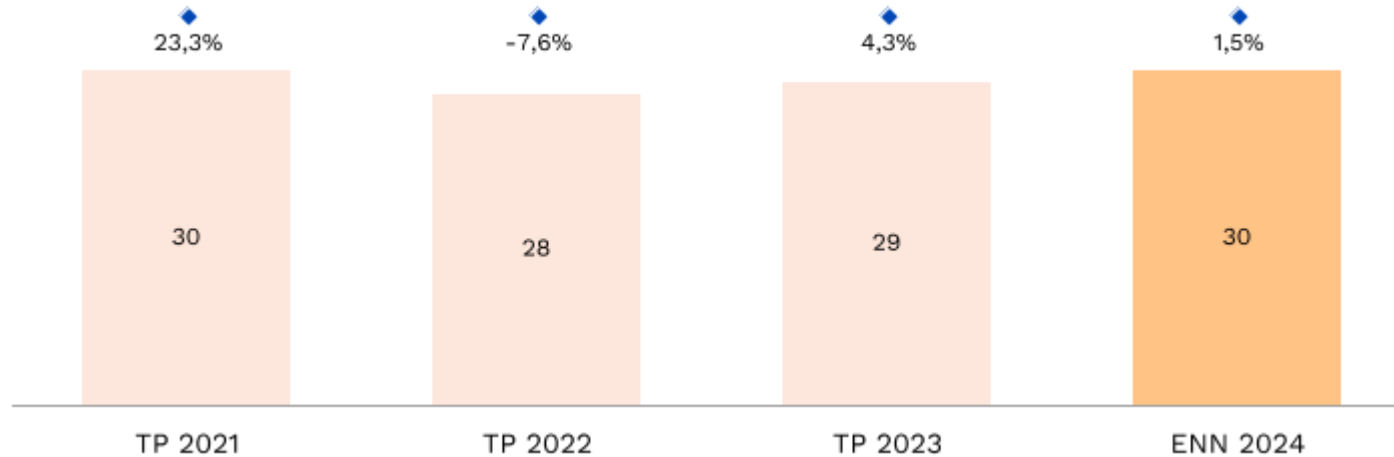
# Työmarkkinatuki 2021-2024

Pitkään työttömänä olleiden tilanne on ollut erityisen vaikea koronatilanteesta lähtien. Tähän asiakasryhmään ja erityisesti työmarkkinatukea yli 1000 päivää saaneiden ryhmään on Työllisyys Espoossa kohdistettu erityisiä aktivointi-toimenpiteitä, joilla on saavutettu hyviä tuloksia. Kuitenkin rakentamisan alan heikko suhdanne on tuonut loppuvuodesta 2023 lähtien runsaasti asiakkaita, myös työmarkkinatuen piiriin kuuluvia.

Kasvavien asiakasmäärien myötä kunnan maksaman työmarkkinatuen määrän odotetaan nousevan vuoden 2024 aikana hieman. Toimenpiteet työmarkkinatukea yli 1000 päivää saaneiden keskuudessa jatkuvat Työllisyys Espoossa.

Vuoden 2024 alkupuoliskolla pitkäaikaistyöttömien määrä ollut joka kuukausi kasvussa vrt. edelliseen vuoteen.

Työmarkkinatuki - Milj. EUR



# Valtionosuusennuste

OKM:n valtionosuusennuste on päivitetty joulukuussa saadun päätöksen mukaan. Päätös oli talousarviossa ennakoitua alhaisempi. Lisäksi ennusteessa on huomioitu oppilastietojen korjaus sekä kotikuntakorvausten perusosan muutoksen ennakoitu vaikutus OKM:n valtionosuuteen, josta päätetään valtion toisen lisätalousarvion yhteydessä. Muutos lisää valtionosuutta arviolta 1,6 milj. euroa vuonna 2024. Peruspalvelujen valtionosuuteen ja veromenetysten kompensatioon on vuoden aikana tullut muutamia tarkistuksia. Vaikutus alle milj. euroa.

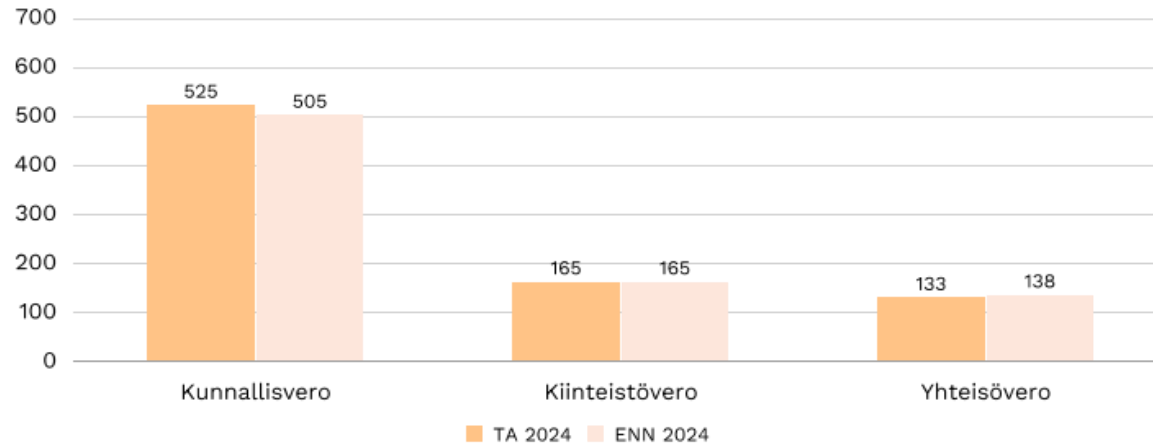
## 394 M€

### Espoon valtionosuudet 2024

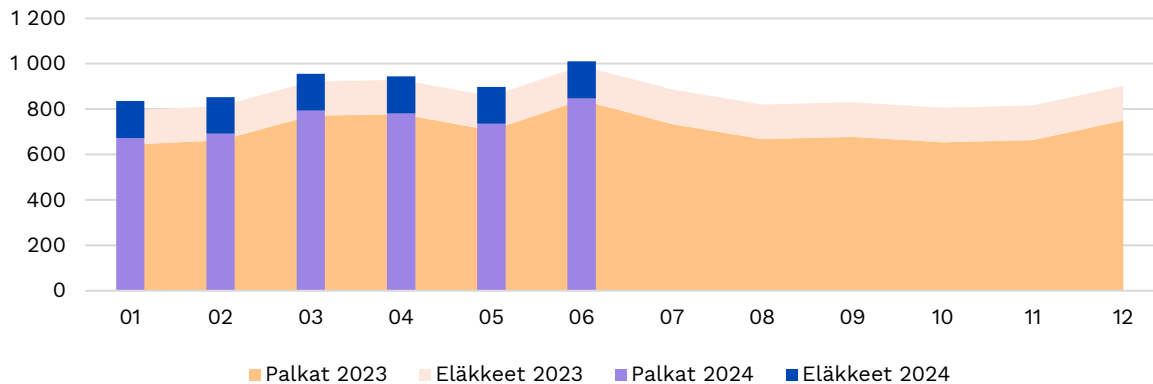


Milj. EUR	TP 2023	TA 2024	ENN 2024
Kunnan peruspalvelujen valtionosuus	349	391	392
Josta: Sote muutosrajotin	86	116	116
Josta: Sote siirtymätasaus	31	45	45
Valtionosuuksien tasaus	-24	-25	-25
Veromenetysten kompensatio	31	32	31
Opetus- ja kulttuuritoimen rahoitus	3	1	-4
<b>Yhteensä</b>	<b>359</b>	<b>399</b>	<b>394</b>

Verotuloennuste yhteensä 808 Milj. EUR



2024 Ilmoitetut Palkat ja eläkkeet 5 495,4 Milj. EUR (+3,6%)



## Veroennustetta alennettu

Verotuloennustetta on alennettu yhteensä 15 milj. euroa. Ovk1 yhteydessä arvioitu tarve veroennusteen alentamiselle on nyt päivitetty kuluvan vuoden ennusteisiin. Ennusteet sisältävät vielä epävarmuuksia loppuvuoden osalta.

Talouden näkymät ja ennusteet vuodelle 2024 ovat heikentyneet viime syksystä ja talousarvion kunnallisveroennusteen pohjasta. Verovuoden 2023 kunnallisveron oikaisu on Espoolle 15 milj. euroa negatiivinen. Oikaisu toteutuu marraskuun verotilityksessä. Verovuoden 2024 kuntien ryhmäosuuden oikaisutarve tarkentuu syksyllä.

Yhteisöveroon ennakoidaan 5 milj. euron ylitystä. Alkuvuodesta tilitetyt vuoden 2023 lisäennakot olivat arvioitua suuremmat. Yhteisöveron loppuvuoden ennakkotilityksiin on ennustettu koko maan tasolla laskua. Yhteisövero muuttuu nopeasti suhdanteiden mukaan.

Tulorekisteriin ilmoitettujen palkkojen ja eläkkeiden kasvu oli kesäkuussa selvästi alhaisempi kuin vuotta aiemmin, jolloin kasvu oli 7,1 %

15 M€

Verotulojen ennustetta alennettu

# Tilikauden tulos jäämässä ennätysalhaiseksi

OVK1:n yhteydessä todettiin merkittäviä riskejä verotulojen ja maanmyyntitulojen kertymissä. **Tuloennusteita** on nyt **alennettu**

- Maanmyyntitulot -30 M€
- Verotulot -15 M€

Taloudessa on merkittävä **epätasapaino**: tulot ovat yleisen taloustilanteen johdosta alittumassa merkittävästi ja samaan aikaan **toimintakulut ylittyvät**

- Projektien ja hankkeiden henkilöstö- ja työvoimanvuokrauskustannukset 11,3 M€
  - suomenkielinen perusopetus 7 M€
  - suomenkielinen varhaiskasvatus 5,3 M€
- Suomenkielisen varhaiskasvatuksen palvelusetelimenot 5,7 M€
- Työmarkkinatuki 1 M€

Tuloksen ennakoidaan olevan n. 24,1 M€ ja jäävän yli 54 M€ talousarviosta. **Vuosikate ja tulos eivät ole riittävällä tasolla suhteessa kaupungin mittaviin investointeihin.**

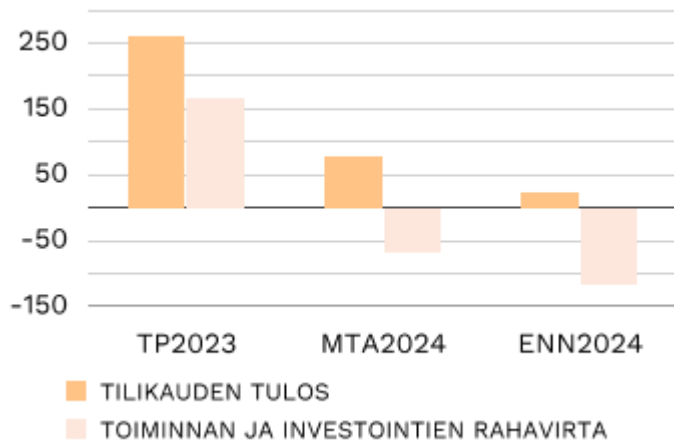
Milj. EUR	TP	MTA	ENN	Poikkeama	TOT	TOT
	2023	2024	2024	ENN-MTA	Tammi- Heinä / 2023	Tammi- Heinä / 2024
Myyntituotot	34,8	39,0	44,4	5,4	13,3	19,4
Liiketoiminnan tuotot	0,0	0,0	0,0	0,0	-	-
Maksutuotot	100,5	104,7	92,0	-12,7	53,9	47,4
Tuet ja avustukset	29,7	20,5	25,2	4,6	13,0	16,2
Vuokratuotot	55,6	61,5	62,2	0,7	32,8	37,6
Muut toimintatuotot	183,2	155,2	124,3	-30,9	112,4	70,1
<b>TOIMINTATUOTOT ULKOISET</b>	<b>403,9</b>	<b>380,9</b>	<b>348,1</b>	<b>-32,8</b>	<b>225,4</b>	<b>190,8</b>
Valmistus omaan käyttöön	10,9	12,0	12,0	0,0	3,9	3,1
Henkilöstökulut	-542,9	-571,4	-570,8	0,6	-343,9	-358,5
Palvelujen ostot	-446,9	-482,6	-496,0	-13,4	-282,0	-268,7
Aineet, tarvikkeet ja tavarat	-58,8	-59,0	-57,8	1,2	-32,3	-33,4
Avustukset	-86,6	-88,2	-87,3	0,9	-50,4	-52,4
Vuokrat	-139,5	-142,8	-147,4	-4,6	-84,3	-92,2
Muut toimintakulut	-8,5	-9,9	-9,9	0,0	-3,8	-1,2
<b>TOIMINTAKULUT ULKOISET</b>	<b>-1 283,3</b>	<b>-1 353,9</b>	<b>-1 369,2</b>	<b>-15,4</b>	<b>-796,6</b>	<b>-806,5</b>
Sisäinen myynti	344,5	374,7	375,3	0,6	196,0	216,6
Sisäiset ostot	-344,8	-374,9	-376,0	-1,1	-196,2	-216,8
Toimintatuotot yhteensä	759,3	767,6	735,3	-32,2	425,3	410,5
Toimintakulut yhteensä	-1 628,1	-1 728,8	-1 745,2	-16,4	-992,9	-1 023,3
<b>TOIMINTAKATE</b>	<b>-868,8</b>	<b>-961,2</b>	<b>-1 009,9</b>	<b>-48,7</b>	<b>-567,5</b>	<b>-612,8</b>
Verotulot	911,4	822,9	807,9	-15,0	604,3	488,8
Valtionosuudet	358,9	398,7	394,4	-4,3	207,4	228,8
Rahoitustuotot ja kulut	52,8	20,3	33,8	13,5	22,3	28,3
<b>VUOSIKATE</b>	<b>454,3</b>	<b>280,6</b>	<b>226,2</b>	<b>-54,4</b>	<b>266,5</b>	<b>133,0</b>
Poistot	-191,4	-202,3	-202,1	0,2	-110,6	-113,4
Arvonalentumiset	-1,2	-	0,0	0,0	-0,1	-0,7
Satunnaiset tuotot ja kulut	0,0	-	0,0	0,0	0,0	0,0
<b>TILIKAUDEN TULOS</b>	<b>261,6</b>	<b>78,3</b>	<b>24,1</b>	<b>-54,2</b>	<b>155,7</b>	<b>19,0</b>

# Tulos ja rahavirta

Toiminnan ja investointien toteutunut rahavirta on ollut tammi-heinäkuussa 14 milj. euroa negatiivinen.

Tulorahoitus on ollut edellisvuotta heikompi vuosikatteen jäädessä alkuvuodesta vain 133 milj. tasolle ja investointeja on toteutunut edellisvuotta enemmän ja rahoitusosuudet jää alhaisemmaksi.

Koko vuoden toiminnan ja investointien rahavirran ennustetaan olevan **116 milj. euroa negatiivinen** ja noin 51 milj. euroa muutettua talousarviota heikompi. Rahavirtaennuste on heikentynyt ovk1 tilanteesta lähes 50 milj. euroa.



Milj. EUR	TP 2023	MTA 2024	ENN 2024	Poikkeama ENN-MTA	TOT Tammi- Heinä / 2023	TOT Tammi- Heinä / 2024
<b>Toimintatuotot ulkoiset yhteensä</b>	<b>403,9</b>	<b>380,9</b>	<b>348,1</b>	<b>-32,8</b>	<b>225,4</b>	<b>190,8</b>
Valmistus omaan käyttöön	10,9	12,0	12,0	0,0	3,9	3,1
<b>Toimintakulut ulkoiset yhteensä</b>	<b>-1 283,3</b>	<b>-1 353,9</b>	<b>-1 369,2</b>	<b>-15,4</b>	<b>-796,6</b>	<b>-806,5</b>
Sisäiset myynnit	344,5	374,7	375,3	0,6	196,0	216,6
Sisäiset ostot	-344,8	-374,9	-376,0	-1,1	-196,2	-216,8
<b>Toimintatuotot yhteensä</b>	<b>759,3</b>	<b>767,6</b>	<b>735,3</b>	<b>-32,2</b>	<b>425,3</b>	<b>410,5</b>
<b>Toimintakulut yhteensä</b>	<b>-1 628,1</b>	<b>-1 728,8</b>	<b>-1 745,2</b>	<b>-16,4</b>	<b>-992,9</b>	<b>-1 023,3</b>
<b>TOIMINTAKATE</b>	<b>-868,8</b>	<b>-961,2</b>	<b>-1 009,9</b>	<b>-48,6</b>	<b>-567,5</b>	<b>-612,8</b>
<b>VUOSIKATE</b>	<b>454,3</b>	<b>280,6</b>	<b>226,2</b>	<b>-54,4</b>	<b>266,5</b>	<b>133,0</b>
<b>TILIKAUDEN TULOS</b>	<b>261,6</b>	<b>78,3</b>	<b>24,1</b>	<b>-54,2</b>	<b>155,7</b>	<b>19,0</b>
Investointimenot	-296,7	-361,5	-349,3	12,3	-107,4	-147,8
<b>TOIMINNAN JA INVESTOINTIEN RAHAVIRTA</b>	<b>167,2</b>	<b>-66,2</b>	<b>-116,8</b>	<b>-50,6</b>	<b>164,3</b>	<b>-14,1</b>

# Investoinnit etenevät

Heinäkuun lopun tilanteessa investointeja on toteutunut 148 milj. euroa. Koko vuoden ennuste on hieman ovk1 ennustetta alhaisempi ja 12 milj. euroa alle muutetun talousarvion. Projektien eteneminen ja vuoden 2024 määrärahan käyttö tarkentuu vuoden edetessä.



Investointeja ennustetaan toteutuvan

**349 M€**

Suurin meneillään oleva hanke

**Kaupunkirata**

Kaupunkiradalle ei myönnetty EU-tukea. Vaikutus vuonna 2024

**-9 M€**

# Investoinnit etenevät

Toimitilahankkeet edistyvät pääsääntöisesti talousarvion mukaan. Yksittäisissä hankkeissa on negatiivisia ja positiivisia poikkeamia. Kokonaisennuste on laskenut ovk1 tilanteesta 6 milj. euroa. Investointiohjelman mukaisista uudisrakentamisen määrärahoista ennustetaan jäävän käyttämättä vähintään 12,3 milj. euroa.

Sekä toimitilaurakkatarjousten että investointiurakoiden hinnat ovat alentuneet ja tarjouksia saatu enemmän.

Kaupunkiradalle ei myönnetty CEF-tukea. Investointien rahoitusosuudesta jää kertymättä 8,6 milj. euroa vuonna 2024. Hankkeelle oli kaikkiaan budjetoitu tukea n. 30 milj. euroa.

ICT-investoinneissa on muutamia projektikohtaisia poikkeamia (mm. VOIMA-projekti ja TE-uudistukseen liittyvä ict) mutta kokonaisuuden ennustetaan toteutuvan talousarvio mukaan.

Milj. EUR	TA 2024	MTA 2024	ENN 2024	Poikkeama ENN-MTA	TOT Tammi- Heinä / 2024
<b>TOIMITILARAKENTAMINEN</b>	<b>106,9</b>	<b>106,9</b>	<b>94,6</b>	<b>-12,3</b>	<b>37,5</b>
Uudisrakentaminen	97,9	97,9	85,6	-12,3	33,1
Perusparantaminen	9,0	9,0	9,0	0,0	4,4
<b>INFRARAKENTAMINEN</b>	<b>94,9</b>	<b>138,4</b>	<b>138,4</b>	<b>0,0</b>	<b>49,9</b>
Peruskaupungin hankkeet	62,8	82,5	82,5	0,0	28,8
Yksityisrahoitteiset hankkeet	20,0	42,7	42,7	0,0	16,5
Taseyksiköiden hankkeet	12,1	13,2	13,2	0,0	4,6
Suurpellon taseyksikkö	1,4	2,5	2,5	0,0	1,5
Tapiolan taseyksikkö	9,7	9,7	9,7	0,0	2,9
Urheilupuiston taseyksikkö	1,0	1,0	1,0	0,0	0,2
<b>MUUT INVESTOINNIT</b>	<b>116,2</b>	<b>116,2</b>	<b>116,2</b>	<b>0,0</b>	<b>60,2</b>
Liikuntapaikkojen perusparantaminen	1,4	1,4	1,4	0,0	0,8
Aineettomat investoinnit	13,2	13,2	13,3	0,0	6,1
ICT-investoinnit	13,2	13,2	13,3	0,0	6,1
Maa ja vesialueet	7,0	7,0	7,0	0,0	4,2
Koneet ja kalusto	12,3	12,3	12,3	0,0	5,9
Osakkeet ja sijoitukset	82,2	82,2	82,2	0,0	43,1
<b>Yhteensä</b>	<b>318,0</b>	<b>361,5</b>	<b>349,3</b>	<b>-12,3</b>	<b>147,5</b>

# Valtuusto ja Konsernihallinto

## Toimintatuotot

Tietohallinnon sisäinen laskutus toimialoilta alittuu 3,5 milj. euroa. Investointisuunnitelmien tarkentumisen myötä laskutukseen sisältyvät poistot alittuvat 1,8 milj. euroa.

Laskennallisen maahanmuuton kuntakorvaukset on ollut alkuvuonna viimevuoden vastaavaa ajankohtaa suuremmat ja ennakoi 1,9 milj. euron tulojen ylitystä talousarvioon.

## Toimintakulut

Keskitetysti varatusta järjestelyerien ja kehittämisohjelman palkkavarauksesta jää käyttämättä 4,5 milj. euroa.

Tietohallinnossa ulkoiset palvelujen ostot alittuvat 3 milj. euroa järjestelmien ylläpidossa ja kehittämisessä johtuen muun muassa Espoon irtautumisesta DigiOne projektista, HR järjestelmäkilpailutuksien tarkentuneista aikatauluista sekä perustietotekniikan transitio projektin viivästyisestä johtuen.

Konsernihallinnon sisäiset ostot alittuvat 1,8 milj. euroa IT-kustannuksissa ja kaupunkiyhteisissä hankinnoissa.

Valtuustoryhmien toiminnan tukemiseen raportointijaksolla ei ole toteumaa.

## Toiminta

Kaupungin hallinnon ja tukipalvelujen toimintojen tarkastelu etenee elo- ja syyskuun aikana. Tavoitteena organisaatorakenne, jonka tehtävät ja toiminnot on järjestetty mahdollisimman tarkoituksenmukaisesti.

Yleinen arvonlisäverokanta nousee syyskuussa, tarvittavat muutokset järjestelmiin sekä valtion KEHA- järjestelmien integrointi Espoon käsittely- ja maksatusjärjestelmiin valtiolta työllisyysalueelle on valmisteilla.

Milj. EUR	TOT	MTA	ENN	Poikkeama
Valtuusto ja konsernihallinto ER	2023	2024	2024	ENN-MTA
Toimintatuotot	85	91	90	-2
Toimintakulut	-127	-144	-134	10
<b>TOIMINTAKATE</b>	<b>-42</b>	<b>-53</b>	<b>-45</b>	<b>8</b>

# 8 M€

Sitova toimintakate  
talousarviota parempi

# 402

Kesätyöntekijää  
kaupungilla



# Konsernihallinnon palvelutuotteet

## Toimipisteasiointi

Toimipisteasioinnin kustannukset ovat talousarviota pienemmät johtuen asiointi-yksikön yhteisten kulujen pienentymisestä sekä vuokratyövoiman käytön vähentämisestä. Suoritemäärät ovat laskeneet jonkin verran. HSL on kuitenkin valmistelemassa muutosta, joka siirtää asiointia entistä enemmän verkkoon. Muutos tulee tulevien 9-12 kk:n aikana mahdollisesti kasvattamaan asiakasmääriä, mutta muutoksen jälkeen odotetaan asiakasmäärien selvää laskua. Suoritekustannukset pyritään pitämään kohtuullisella tasolla.

## Palkanlaskenta

Suoritemäärät edellisvuotta pienemmät, koska viime vuonna koko henkilöstölle maksettiin Kunta-alan virka- ja työehtosopimusten mukainen kertaerä.

# 89%

Konsernihallinnon merkittävimmistä patuista tavoitehinnassa

## Kilpailutus

Kilpailutuspalvelun osalta kustannukset talousarvion mukaisesti ja suoritteita ennustetaan aavistuksen enemmän kuin talousarviossa. Suoritetta muutettu valmistuneesta kilpailutuksesta valmisteluun otetuksi kilpailutukseksi (vertaillessa TP23), jotta suorite vastaa paremmin todellista hankintakeskuksen toimintaa ja työpanosta.

## Vuokrauspalvelu

Talvivuokrakoneiden määrä lisääntynyt ja kaluston määrä hieman lisääntynyt, joten vuokrauspalvelun suoritemäärät talousarviota suuremmat ja siten yksikkökustannukset talousarviota pienemmät.

## Konsultointipalvelu

Talouspalveluissa yhdistetty neuvontapalvelujen kanssa. Ennuste talousarvion mukainen.

## Tietohallinnon palvelutuotteissa

Kasvua edellisvuoteen on tietotyöpalvelussa, jonka logistiikkakulut ovat kasvaneet. KOHA järjestelmäpalvelujen kasvu perustuu (digisuuntamo) käyttöönottoon sekä digitaaliseen työvuorosuunnittelun laajentumiseen varhaiskasvatuksen puolelle.



# Konsernihallinnon palvelutuotteet

Palvelutuote	Eur TP23	Eur TA24	Eur ENN24	Suorite TP23	Suorite TA24	Suorite ENN24	Eur/Suorite TP23	Eur/Suorite TA24	Eur/Suorite ENN24	ENN/TP M%	ENN/TA M%
Kilpailutus	2 365 829	2 639 703	2 637 678	62	95	106	38 158,53	27 786,35	24 883,75	-34,79 %	-10,45 %
Vuokrauspalvelu	5 074 533	4 780 473	4 721 617	500	500	530	10 149,07	9 560,95	8 908,71	-12,22 %	-6,82 %
Palkanlaskennan kaupunkitasoiset palvelut	4 545 362	3 315 610	3 656 260	187 175	200 000	182 000	24,28	16,58	20,09	-17,27 %	21,18 %
Toimipisteasiointi	1 474 140	1 971 371	1 729 370	85 040	80 600	75 500	17,33	24,46	22,91	32,14 %	-6,35 %
Päätelaitepalvelu	8 492 806	8 732 926	8 497 047	45 293	48 772	48 772	187,51	179,06	174,22	-7,09 %	-2,70 %
Tietotyöympäristöpalvelu	4 644 949	5 266 075	5 248 916	45 293	48 772	48 772	102,55	107,97	107,62	4,94 %	-0,33 %
AV-laittepalvelu	3 391 643	4 130 294	4 117 814	6 459	7 808	7 808	525,10	528,98	527,38	0,43 %	-0,30 %
Koha järjestelmät ja digiratkaisut	10 065 927	10 613 593	10 558 267	10 957	11 000	11 000	918,68	964,87	959,84	4,48 %	-0,52 %
Konsultointipalvelu	1 615 324	2 484 245	2 484 245	21 976	28 817	28 817	73,50	86,21	86,21	17,28 %	0,00 %

# Elinvoiman tulosalue

## Toimintatuotot

Elinvoiman maksutuottojen osalta Kulttuuri neton lipputulosten, pääsymaksujen ja tilojen käyttökorvauksien ennustetaan ylittävän 1,1 milj. euroa, vastaava ylitys myös menopuolella asiantuntijapalvelujen ostoissa. Kirjaston tuloennuste alittuu myöhästymis- ja aineistokorvausmaksuissa.

Liikunnassa uimahallikäyntien maksutuottojen kertymä ei toteudu ennakkoidusti. Kävijätavoitteen osalta on oltu liian optimistisia, ja mm. Espoonlahden ja Matinkylän uimahallien pitkät huoltokatkot vähentävät käyntejä. Maksutuottojen arvioidaan alittuvan n. 0,4 milj. euroa.

## Toimintakulut

Työmarkkinatuen kuntaosuuden ennustetaan ylittävän talousarvion 1 milj. euroa, ennuste 29,5 milj. euroa.

Esport Arenan ostosopimukseen ja Keski-Espoon uimahallin PPP-palvelumaksuun varatut rahat ylittymässä yhteensä 0,5 milj. euroa.

Muista kuluista jää käyttämättä arviolta 0,2 milj. euroa. Vaikka liikunnan tapahtumavuosi on runsas, joitakin suunniteltuja tapahtumia jää toteutumatta.

Tilapalvelut-liikelaitos on ennustanut uuden Matinkylän liikuntahallin ja muiden tilojen vuokrakuluiksi 0,5 milj. euroa alkuperäistä talousarviota korkeammat kulut.

## Toiminta

Elinkeino ja työllisyys -tulosityksikkö käynnisti kasvuhakuisten yritysten tukeen liittyvän selvityksen, johon osallistui 21 Eurocities-verkoston innovaatiokaupunkia. Tulosten pohjalta kartoitetaan yhteistyömahdollisuuksia.

Espoon kaupunginkirjaston pitkäjänteinen työ lasten ja nuorten hyvinvoinnin edistämiseksi palkittiin valtakunnallisella nuorisotyön tunnustuspalkinnolla. Lasten ja nuorten osallistuminen kulttuuripalveluihin ja harrastustoimintaan on kasvanut.

Liikunnan ja urheilun sekä Espoon Telinetaitureiden yhteinen Leiki ja liiku -toiminta on toiminut liikuntahalli Kameleontenissa Leppävaarassa kohta jo yhden lukuvuoden. Toiminta on saanut paljon hyvää palautetta. Suunnitelmissa on Leiki ja liiku -toiminnan aloittaminen syksyllä myös Keski-Espoossa ja Tapiolassa.

Milj. EUR	TOT	MTA	ENN	Poikkeama
Elinvoiman tulosalue	2023	2024	2024	ENN-MTA
Toimintatuotot	14	12	13	1
Toimintakulut	-170	-180	-183	-3
<b>TOIMINTAKATE</b>	<b>-156</b>	<b>-168</b>	<b>-170</b>	<b>-2</b>

# 24,3 %

Harrastuspolkuun osallistuneilla ei ole muita harrastuksia

# Elinvoiman tulosalueen palvelutuotteet

Vaikka uimahallikäynnit ovat vuoden alusta kasvaneet, on aiempi koko vuoden arvio ollut liian optimistinen ja kokonaiskävijöiden ennustetta vuodelle 2024 joudutaan laskemaan 150 000 kävijällä omien uimahallien osalta. Tämän takia myös yksikköhinta kohoaa verrattuna talousarvioon, mutta on samaa luokkaa viime vuoden toteuman kanssa.

Ostopalvelu-uimahallin osalta ennustetaan kävijämäärän jäävän 20 000 käynnillä talousarviosta. Kun kävijämäärätavoite ei toteudu, yksikköhinta ylittää talousarvion. Kustannusten nousun takia (PPP-ostopalvelusopimus) myöskään viime vuoden toteuman yksikköhintaan ei päästä.

Kirjastopalvelut: aukiolotuntien ennakoidaan toteutuvan toimipisteissä suunnitellusti, ja ennuste on talousarvion mukainen. Kirjaston talousarvion ennustetaan ylittävän talousarvion toimitilavuokrien kasvun vaikutuksesta (Porrastalo). Yksikkökustannukseen vaikutus on + 0,39%.

Kohdennetut kulttuuripalvelut, brutto: Eri asukasryhmille tuotetut palvelut ovat saavuttanut asiakkaat yli tavoitteiden. Merkittävin tekijä kustannuksien ennustettuun kasvuun on palvelualueen ulkoisen rahoituksen hankemääräraha. Yksikkökustannus laskee asiakasmäärän kasvun vaikutuksesta 23,45%.

## 170 000

Uimahallikäyntiä talousarviossa ennakoitua vähemmän

Palvelutuote	Eur TP23	Eur TA24	Eur ENN24	Suorite TP23	Suorite TA24	Suorite ENN24	Eur/Suorite TP23	Eur/Suorite TA24	Eur/Suorite ENN24	ENN/TP M%	ENN/TA M%
Uimahallit, oma tuotanto	12 095 318	13 520 554	13 477 507	1 035 202	1 300 000	1 150 000	11,68	10,40	11,72	0,30 %	12,68 %
Uimahallit, ostopalvelu	2 213 164	2 216 921	2 408 685	171 183	200 000	180 000	12,93	11,08	13,38	3,50 %	20,72 %
Kirjastopalvelut	24 168 102	25 279 998	25 378 583	72 222	70 253	70 253	334,64	359,84	361,25	7,95 %	0,39 %
Kohdennetut kulttuuripalvelut, brutto	20 414 159	21 138 355	21 338 000	1 046 390	704 504	929 004	19,51	30,00	22,97	17,73 %	-23,45 %

M% = yksikkökustannuksen (Euroa/Suorite) kasvuprosentti

# Kasvun ja oppimisen toimiala

## Toimintatuotot

Arvioidaan ylittävän talousarvion noin 4,7 milj. eurolla. Syynä pääasiassa projektirahoitus yht. 3,9 milj. euroa. Suvan asiakasmaksutuotot ja myyntituotot tulevat alittumaan yht. noin 2,0 milj. euroa. Lisäksi kotikuntakorvaustuloissa ennustetaan ylitystä talousarvioon 2,6 milj. euroa.

## Toimintakulut

Ennustetaan ylittävän talousarvion noin 16,5 milj. eurolla. Suurimmat ylityksen aiheuttajat ovat henkilöstö- ja työvoimanvuokrausmenot, joiden arvioidaan ylittävän 11,3 milj. euroa, johtuen pääosin ulkopuolisen rahoituksen hankemenoista.

Milj. EUR	TOT	MTA	ENN	Poikkeama
Kasvun ja oppimisen toimiala	2023	2024	2024	ENN-MTA
Toimintatuotot	55	48	53	5
Toimintakulut	-808	-842	-859	-16
<b>TOIMINTAKATE</b>	<b>-753</b>	<b>-794</b>	<b>-806</b>	<b>-12</b>

Suomenkielisen varhaiskasvatuksen palvelusetelimenojen arvioidaan ylittävän 5,7 milj. euroa (Lasten määrä on kasvanut joulukuusta, lisäksi alle 3-vuotiaiden osuus ja erityistä tukea saavien määrä on kasvanut ennakoitua enemmän). Kotihoidon tuen menojen arvioidaan alittuvan noin 2,0 milj. euroa, koska lasten määrä kotihoidon tuella on vähentynyt. Sisäiset ostot yhteensä ennustetaan ylittävän talousarvion yhteensä 1,3 milj. euroa.

## Toiminta

Suomenkielisen varhaiskasvatuksen lapsimäärän kasvun lisäksi haasteena on useiden päiväkotien

samanaikainen väistötarve päiväkotitilojen kiireellisten ja osin suunniteltujen korjaustoimien ajalle.

Henkilöstötilanne varhaiskasvatuksessa jatkuu haastavana, samoin kilpailu henkilöstöstä pääkaupunkiseudulla.

Suomenkielisessä perusopetuksessa lähikoulua käyvien oppilaiden määrä on hieman pienentynyt vuoden vaihteen 2023-2024 tilanteeseen verrattuna.

Lukioissa hakijamäärän kasvun vuoksi alin sisäänpääsykeskiarvo nousi kevään yhteishaussa 7,45:stä 7,67:ään.

Nuorisopalveluissa järjestettiin kesän aikana 41 päiväleiriä, 9 kurssia sekä 11 muuta toimintoa.

# 11,3 M€

Henkilöstö- ja työvoimanvuokrauskulujen ylitys talousarviosta

# 5,7 M€

Palvelusetelimenot ylittävät talousarvion

# Kasvun ja oppimisen toimialan palvelutuotteet

Suomenkielisessä varhaiskasvatuksessa palvelutuotteet eivät ole vertailukelpoisia TP23-2024. Ennuste 2024; varhaiskasvatus päiväkodissa (oma toiminta) kustannusten kasvuun vaikuttaa projektikustannukset sekä palkankorotukset. Palvelusetelin kustannusten kasvuun vaikuttaa lasten määrän lisäys, alle 3-vuotiaiden suuri osuus sekä palvelusetelin arvon korotus. Kotihoidon tuki alenee lasten määrän ja kuntalisän vähentyessä. Tuen palvelut alenevat rekrytointivaikeuksista sekä lapsimäärän kasvusta.

Suomenkielisessä perusopetuksessa talousarvion ennustetut ylitykset henkilöstömenot ja toimitilavuokrat johtavat nouseviin palvelutuotteiden hintoihin käyttösuunnitelmaan verrattuna.

Toisen asteen koulutuksen ja nuorisopalvelujen tulosyksikössä lukiokoulutuksen TP23- ja KS24-palvelutuotteet eivät ole täysin vertailukelpoisia, koska kustannusten kohdennuslaskentaa on korjattu. Suurin osa projektien menoista näkyy vasta tilinpäätöksessä ulkopuolisen rahoituksen

palvelutuotteilla, mutta ne sisältyvät ennusteessa muiden tuotteiden kustannuksiin. Toimitilavuokrien ylitys nostaa yleislukiokoulutuksen kustannuksia talousarvioon verrattuna.

Ruotsinkielisissä koulutuspalveluissa palvelutuotteet toteutuvat 31.7. tilanteen mukaan pääosin taloussuunnitelman mukaisesti. Palvelutuotteiden yksikkökustannusten nousuun verrattuna tilinpäätöslukuihin vaikuttaa lähinnä sisäisten vuokrien nousu ja palkankorotukset vuodelle 2024.

# 34 %

**Alle 3-vuotiaita lapsia  
varhaiskasvatuksessa – osuus  
on kasvussa**



# Kasvun ja oppimisen toimialan palvelutuotteet

Palvelutuote	Eur TP23	Eur TA24	Eur ENN24	Suorite TP23	Suorite TA24	Suorite ENN24	Eur/Suorite TP23	Eur/Suorite TA24	Eur/Suorite ENN24	ENN/TP M%	ENN/TA M%
Yleisopetus 1-6	165 506 825	176 637 894	180 800 495	17 431	17 397	17 397	9 495,24	10 153,35	10 392,62	9,45 %	2,36 %
Yleisopetus 7-9 (suko)	92 650 355	101 577 011	104 355 585	8 327	8 642	8 642	11 126,90	11 754,56	12 076,10	8,53 %	2,74 %
Valmistava ja maahanmuuttajien määräaikainen opetus ryhmässä (suko)	10 159 025	10 708 673	11 001 559	827	830	830	12 287,90	12 902,02	13 254,89	7,87 %	2,74 %
Erityisopetus 9v., ryhmämuotoinen (suko)	17 011 832	15 047 993	15 440 507	1 323	1 245	1 245	12 858,53	12 086,74	12 402,01	-3,55 %	2,61 %
Erityisopetus 9v., integroituna (suko)	16 067 328	17 100 830	17 589 510	1 339	1 349	1 349	11 997,26	12 676,67	13 038,92	8,68 %	2,86 %
Varhaiskasvatus päiväkodissa alle 3-v. lapsi (oma tuotanto)	58 841 080	62 791 413	65 541 174	2 756	2 800	2 950	21 349,40	22 425,50	22 217,35	4,07 %	-0,93 %
Varhaiskasvatus ja esiopetus päiväkodissa 3-6 v. lapsi (oma tuotanto)	133 171 757	136 173 739	139 630 248	8 994	9 146	9 043	14 806,07	14 888,88	15 440,70	4,29 %	3,71 %
Yksityisen hoidon tuki (suva)	15 091 233	16 762 988	16 491 101	1 576	1 590	1 540	9 575,66	10 542,76	10 708,51	11,83 %	1,57 %
Lasten kotihoidon tuki (suva)	16 993 686	17 239 496	15 217 974	2 709	2 700	2 480	6 273,05	6 385,00	6 136,28	-2,18 %	-3,90 %
Lasten tuen palvelut (suva)	7 052 116	11 086 130	9 350 171	1 421	1 565	1 580	4 961,88	7 083,79	5 917,83	19,27 %	-16,46 %
Lasten kielen ja kulttuurin tuen palvelut	2 347 751	2 925 423	2 766 666	4 414	4 700	4 700	531,90	622,43	588,65	10,67 %	-5,43 %
Palveluseteli	17 058 385	16 930 194	22 475 050	1 545	1 755	1 755	11 041,03	9 646,83	12 806,30	15,99 %	32,75 %
Yleislukiokoulutus	51 570 570	58 697 255	58 799 060	5 711	5 987	5 973	9 030,31	9 803,44	9 843,73	9,01 %	0,41 %
Alueellinen nuorisotyö (oma/muu)	6 962 415	7 815 143	7 745 547	141 457	143 800	146 715	49,22	54,35	52,79	7,26 %	-2,86 %
Etsivä nuorisotyö (oma)	957 423	1 045 526	1 052 778	18 332	18 500	20 400	52,23	56,51	51,61	-1,19 %	-8,68 %
Kunnallinen varhaiskasvatus päiväkodissa alle 3-v. lapsi (svebi)	7 787 427	8 383 590	8 391 224	380	380	380	20 477,06	22 044,68	22 064,75	7,75 %	0,09 %
Kunnallinen varhaiskasvatus ja esiopetus päiväkodissa 3-6 v. lapsi (svebi)	15 140 481	15 872 211	15 881 902	1 062	1 062	1 062	14 260,60	14 949,81	14 958,94	4,90 %	0,06 %
Yleisopetus 1-6 svebi	20 411 982	21 832 820	21 820 064	1 904	1 856	1 856	10 720,58	11 763,37	11 756,50	9,66 %	-0,06 %
Yleisopetus 7-9 svebi	10 699 363	11 868 232	11 883 139	934	959	959	11 461,56	12 375,63	12 391,18	8,11 %	0,13 %
Yleislukiokoulutus, svebi	3 936 441	4 896 377	4 884 182	550	579	579	7 157,16	8 456,61	8 435,55	17,86 %	-0,25 %
Lukiokoulutus IB, svebi	1 880 428	1 545 752	1 542 389	154	153	153	12 210,57	10 136,08	10 114,02	-17,17 %	-0,22 %

M% = yksikkökustannuksen  
(Euroa/Suorite) kasvuprosentti

# Kaupunkiympäristön toimiala (ilman nettoyksiköjä)

## Toimintatuotot

Kerrostalotonttien kysyntä on pysähtynyt täysin.

Yritystonttien neuvottelut ovat hidastuneet.

Omakotitonttien kysyntä on edelleen hyvällä tasolla, tosin luopumisten määrä on kasvanut.

Maanmyyntituottojen tuloennuste alittaa kaupunkitasolla 30 milj. euroa talousarvion. Peruskaupungin osuus alituksesta on 18 milj. euroa ja Tapiolan taseyksikön 12 milj. euroa.

Maankäyttösopimusten neuvottelut ovat hidastuneet/pysähdyksissä.

Vuokratulokertymä näyttää hyvältä.

## Toimintakulut

Toimintakuluista 228 milj. euroa on joukkoliikenteen kuluja. Niistä Länsimetro Oy:n vastikeveloitukset tulevat toteutumaan 3,4 milj. euroa talousarviossa ennakoitua alhaisempana.

Tulosityksiköiden kulujen ennustetaan toteutuvan talousarvion puitteissa.

Esikunnan kuluissa on varauduttu Finnoon jätevedenpuhdistamon purkuun sekä alueen ennallistamiseen.

## Toiminta

Keilaniemen kalliopysäköintilaitoksen toteutusmalli, ajoitus ja rahoitus ovat vielä auki.

Rakentamisen lupia myönnetty 1488, joista 154 pientaloasuntoa. Elpymistä ei ole havaittu.

Milj. EUR	TOT	MTA	ENN	Poikkeama
Kaupunkiympäristö ilman nettositovia ER	2023	2024	2024	ENN-MTA
Toimintatuotot	252	243	224	-18
Toimintakulut	-309	-333	-330	3
<b>TOIMINTAKATE</b>	<b>-57</b>	<b>-91</b>	<b>-106</b>	<b>-15</b>

# 30 M€

Maanmyyntituottojen ennuste alittaa talousarvion kaupunkitasolla



# Kaupunkiympäristön toimialan palvelutuotteet

Palvelutuotteen Luovutuskirjat suoritelmäärä ja yksikkökustannus eivät tule toteutumaan talousarvion mukaisesti johtuen etenkin asuntorakentamisen vaikeasta suhdannetilanteesta.

Palvelutuotteiden suoritelmääriä on tarkistettu toteuman perusteella. Palvelutuotteen "Kadut ja yleiset alueet hoito oma" sisäisten auto-, kone- ja kalustovuokrien ennuste on käyttösuunnitelmassa varauduttua suurempi. Vastaavasti muilla palvelutuotteilla se on alempi. Sisäiset erät kohdistuvat talousarviossa ja käyttösuunnitelmassa eri tavalla verrattuna ennusteeseen.

Ulkoiset vuokramenot ovat nousseet, koska kiinteistöjen ylläpitokustannus indeksi nousi vuonna 2023 5,5% ja se näkyy vuoden 2024 kustannuksissa.

Ostetun siivouspalvelun hintataso nousi 4% vuodesta 2023. Omaan tuotantoon siirrettiin muutama kohde. Sekä oman että ostopalvelun suoritehintaa on noussut kustannustason nousun vuoksi.

Kiinteistönhoidon oma työn suoritekustannukset ovat nousseet kustannustason nousun vuoksi. Hoidettava pinta-ala on kasvanut sekä omassa, että ostopalvelussa. Ostopalvelujen suoritehintaa on pysynyt samana.

**30 %**

Keskeisimmistä palvelutuotteista tavoitehinnassa



# Kaupunkiympäristön toimialan palvelutuotteet

Palvelutuote	Eur TP23	Eur TA24	Eur ENN24	Suorite TP23	Suorite TA24	Suorite ENN24	Eur/Suorite TP23	Eur/Suorite TA24	Eur/Suorite ENN24	ENN/TP M%	ENN/TA M%
kadut ja yleiset alueet korjaus oma	4 575 840	4 399 774	4 654 442	9 253 975	9 060 951	9 553 975	0,49	0,49	0,49	-1,48 %	0,33 %
Kadut ja yleiset alueet hoito oma	14 303 509	13 430 483	14 428 579	9 253 975	9 060 951	9 553 975	1,55	1,48	1,51	-2,29 %	1,89 %
Puistot ja viheralueet korjaus omatuotanto	4 327 194	4 114 605	4 136 041	10 747 043	9 988 910	10 747 043	0,40	0,41	0,38	-4,42 %	-6,57 %
Puistot ja viheralueet hoito omatuotanto	4 850 347	4 578 444	4 628 421	10 747 043	9 988 910	10 747 043	0,45	0,46	0,43	-4,58 %	-6,04 %
Luovutuskirja	1 572 154	1 137 679	1 162 703	68	80	80	23 119,92	14 220,99	14 533,79	-37,14 %	2,20 %
Vuokrauspalvelut	115 658 579	109 504 253	118 248 866	1 073 466	1 081 955	1 083 956	107,74	101,21	109,09	1,25 %	7,79 %
Siivouspalvelut oma tuotanto	4 455 687	6 150 768	7 072 902	236 050	236 050	243 943	18,88	26,06	28,99	53,60 %	11,27 %
Siivouspalvelut ostopalvelut	10 450 274	11 821 947	12 543 745	490 252	490 252	483 424	21,32	24,11	25,95	21,73 %	7,60 %
Kiinteistönhoito oma tuotanto	5 363 723	5 098 155	6 484 266	610 941	610 941	632 262	8,78	8,34	10,26	16,81 %	22,90 %
Kiinteistönhoito ostopalvelut	1 738 868	3 065 821	3 026 236	257 862	257 862	267 160	6,74	11,89	11,33	67,98 %	-4,73 %

M% = yksikkökustannuksen  
(Euroa/Suorite) kasvuprosentti

# Tilapalvelut-liikelaitos

## Toimintatuotot

Tulostavoitteen ennustetaan toteutuvan. Ennuste on parantunut kevään ennusteesta. Tulot ovat kasvaneet käyttösuunnitelmasta 5,4 milj. euroa.

Yksittäisiä, pienempiä toimitilakohteita on saatu myytyä.

## Toimintakulut

Vuoden 2023 kiinteistön ylläpidon kustannusindeksi nousi 5,5 % alkuvuoteen painottuen eikä kohonnutta hintatasoa voitu kaikilta osin ottaa huomioon vuoden 2024 talousarviovalmistelussa. Ulkoiset vuokra- ja vastikemenot ylittävät talousarvion.

Yhdessä siivouspalvelun kilpailutuksessa on hinnan korotuksia odotettavissa.

Energiakustannusten ennustetaan alittuvan.

## Toiminta

Kunnossapidon toiminnanohjausjärjestelmän (Voima) toimitusprojekti on projektisuunnitelmassa esitetystä aikataulusta ja ohjelman osien testauksia on menossa.

Talotekniikan laitteiden ja materiaalien saatavuus on parantunut. Myös tarjouksia saadaan kunnossapidon korjausten kilpailutuksiin edullisemmin ja enemmän kuin aiemmin.

Milj. EUR	TOT	MTA	ENN	Poikkeama
Tilapalvelut-liikelaitos	2023	2024	2024	ENN-MTA
Toimintatuotot	290	314	320	5
Toimintakulut	-193	-201	-211	-10
<b>TOIMINTAKATE</b>	<b>97</b>	<b>113</b>	<b>109</b>	<b>-4</b>

# 8 M€

Ulkoisten vuokra- ja vastikemenojen ennuste ylittää talousarvion

# Rahastot

## Rahastot 2024: odotettua parempi talouskasvu on pitänyt markkinat positiivisina

Vuoden alku lähti varovaisen positiivisesti liikkeelle, jossa inflaatio on hidastui, tosin odotettua hitaammin, ja työmarkkinat pysyivät vahvoina. Yhtiöiden tulokset ja globaali talouskasvu on yllättänyt vahvuudellaan. Tästä syystä korot ovat pysyneet odotettua korkeammalla tasolla ja koronlaskuodotuksia jouduttiin laskemaan laaja-alaisesti. Pääpaino sijoitusmarkkinoilla keskittyy inflaation kehitykseen ja sen maltilliseen madaltumiseen, mutta markkinoiden fokus on siirtymässä aiempaa enemmän inflaatiosta kasvun ja työllisyyden kehittymiseen.

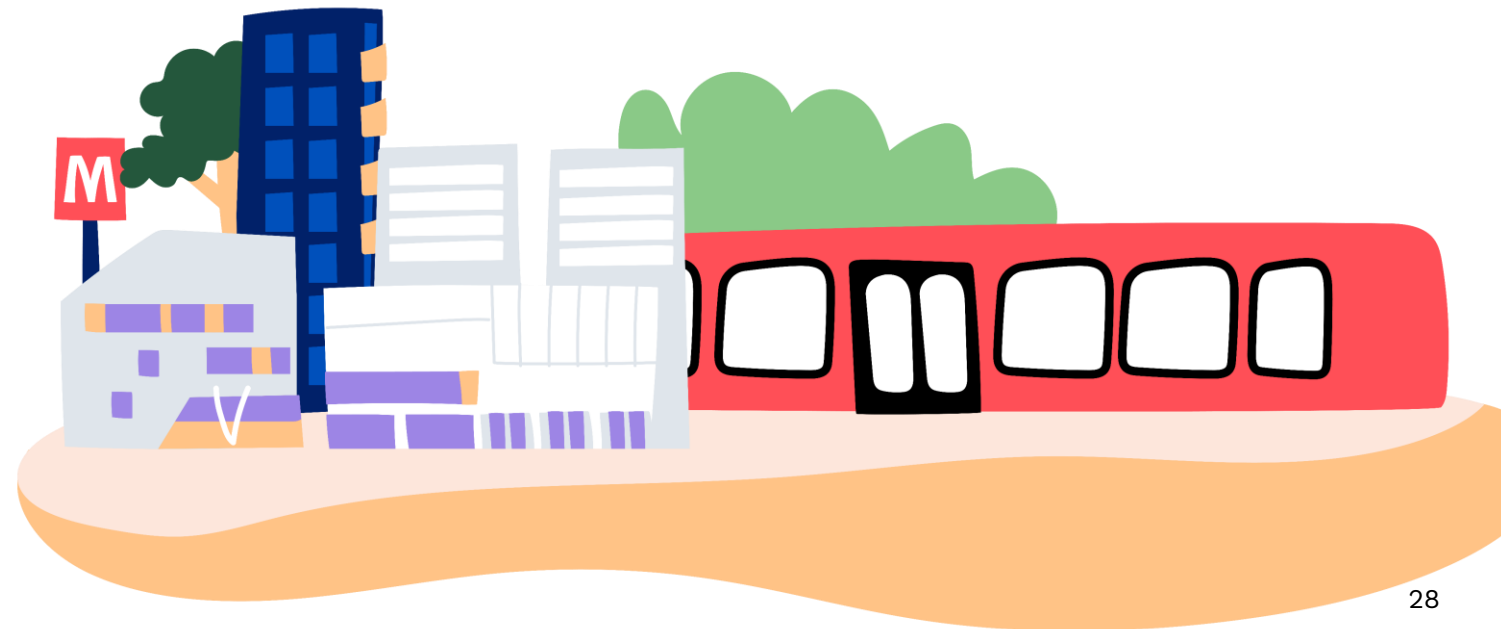
Espoo rahastojen tuotot olivat heinäkuun loppuun vaihdelleet 3,2 % ja 6,6 % välillä (markkina-arvoin).

Peruspalvelujen ja maanhankinnan investointirahaston koko vuoden tuottoennustetta (kirjanpidolliset tuotot) on nostettu 10,0 milj. eurolla 25,0 milj. euroon.

Erityiskatteisten rahastojen tuottojenvaihtelu voi olla erityisen suurta, joten ne arvioidaan talousarvioon varovasti. Kaupungin sijoitukset tulee arvostaa hankintahintaan ja tästä johtuen sijoitusten arvonnousuja ei kirjata kirjanpitoon ennen niiden realisoitumista.

# 52,7 M€

Sijoitusten markkina-arvot kasvoivat tammikuusta heinäkuuhun loppuun



# Kassa ja lainakannan kehitysarvio

Espoon kassatilanne on hyvällä tasolla

Konsernitilin saldo oli 519,9 milj. euroa, josta oli sijoitettuna lyhyen koron rahastoihin 407,3 milj. euroa.

Espoon kassasijoitukset ovat tuottaneet vuoden alusta noin 2,8 % eli 11,8 milj. euroa.

Emon kassa oli 380,3 milj. euroa, (josta sulkuutilillä 4,6 milj. euroa kolmen paloasemakiinteistön kauppaan liittyen) ja tyttärien kassa 139,6 milj. euroa.

Pitkäaikaisten lainojen määrä pienenee lyhennysten verran

Vuoden 2024 aikana ennustetaan lainojen lyhennysten olevan 47,3 milj. euroa.

Vuoden 2024 lainanottovaltuus on 87,5 milj. euroa.

Kaupungin lainasalkusta (814,1 milj. euroa) on kiinteäkorkoista lainaa 73,33 % ja keskiporko on 1,22 %.

**Konsernitilin saldo**

**519,9 M€**

**Kassasijoitusten tuotto (EUR)**

**11,8 M€**

**Lainojen lyhennykset (ENN 2024)**

**47,3 M€**

# Kaupunkitasoisten tulostavoitteiden eteneminen 2024

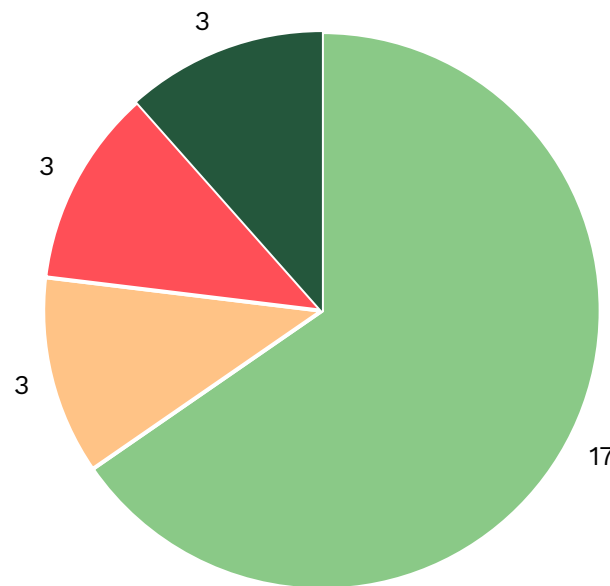
Vuodelle 2024 on asetettu 26 kaupunkitasoista tulostavoitetta. Vuoden toisen osavuositarkastuksen yhteydessä:

- 17 tulostavoitteen arvioidaan toteutuvan
- 3 tulostavoitteen arvioidaan toteutuvan pääosin
- 3 tulostavoitteen edistymisen osalta on poikkeamia
- 3 tulostavoitteen edistymistä ei voida vielä arvioida

Poikkeamia on tunnistettu seuraavien tavoitteiden osalta:

- 3.1. Toimintamenojen kasvua hillitään  
Taloudellisesti kestävä Espoo –ohjelman ja talousarvion mukaisesti
- 4.2. Yritystyöpaikkojen määrä Espoossa ja kasvukäytävillä kasvaa.
- 4.6. Nuorisotyöttömyys alenee vuoden 2019 tasolle.

Tulostavoitteista toteutuu vähintään pääosin 77%



■ Toteutuu                      ■ Toteutuu pääosin  
■ Poikkeamia                      ■ Ei voida vielä arvioida

26

Kaupunkitasoista tulostavoitetta vuodelle 2024

# Kaupunkitasoisten tulostavoitteiden toteutuminen 1/2

Tavoite	OVK1	OVK2
<b>1. Espoo on oppimisen ja sivistyksen kärkikaupunki</b>		
1.1. Espoolaiset osallistuvat laadukkaaseen varhaiskasvatukseen	✓	✓
1.2. Espoon oppimistulokset ja koulutustaso ovat Suomen kärkitasoa	-	✓
1.3. Kaikilla lapsilla ja nuorilla on mieluisa harrastus	-	✓
1.4. Nollatoleranssi koulukiusaamiseen ja kouluväkivaltaan	-	-
1.5. Työpaikkojen houkuttelevuus ja henkilöstön jaksaminen varhaiskasvatuksessa ja opetuksessa paranee	✓	✓
1.6 Lapset ja nuoret voivat hyvin	-	-
<b>2. Espoo toteuttaa palveluja koko espoolaisen yhteisön voimin</b>		
2.1. Palvelutuotannon kustannusvaikuttavuus paranee digikärkihankkeiden vaikutuksesta	-	~
2.2. Palvelutuotanto kehittyy asukas- ja asiakaslähtöisesti ja kustannusvaikuttavasti monituottajamallia hyödyntäen	-	✓
2.3. Rakentamisen lupien käsittelyaika paranee niin, että 85% lupapäätöksistä käsitellään korkeintaan 75 vuorokaudessa	✓	✓
2.4. Espoon kaupungin ja Länsi-Uudenmaan hyvinvointialueen rajapinnat ja palveluketjut toimivat hyvin	-	✓
<b>3. Espoo on taloudellisesti kestävä ja verotukseltaan kilpailukykyinen</b>		
3.1. Toimintamenojen kasvua hillitään Taloudellisesti kestävä Espoo -ohjelman ja talousarvion mukaisesti	!	!
3.2. Investointien tulorahoitusaste nousee yli 100 % valtuustokauden aikana ja konsernin lainakanta kääntyy laskuun	~	✓
3.3. Espoolaiset viranhaltijat sekä poliittiset päättäjät vaikuttavat hallitusohjelman valmisteluun ja valtakunnalliseen päätöksentekoon siten, että Espoon mahdollisuudet kestäväan kasvuun ja investointeihin turvataan	✓	✓

## Värit ja symbolit

Toteutuu	✓
Toteutuu pääosin	~
Poikkeamia	!
Ei voida vielä arvioida	-

# Kaupunkitasoisten tulostavoitteiden toteutuminen 2/2

Tavoite	OVK1	OVK2
<b>4. Espoo on kansainvälisesti vetovoimainen yrittäjyys- ja innovaatiopääkaupunki</b>		
4.1. Espoo houkuttelee tieto- ja osaamisintensiivisiä yrityksiä sijoittumaan ja pysymään Espoossa.	-	~
4.2. Yritystyöpaikkojen määrä Espoossa ja kasvukäytävillä kasvaa.	-	!
4.3. Espoo on haluttu kumppani kestävien kaupunki- ja palveluratkaisujen kehittämisessä.	-	-
4.4. Espoo profiloituu Pohjoismaiden parhaana startup-yrittäjyyden ja kasvuyritysten sijaintikaupunkina, jota tukemaan kehitämme kasvuyritys-kampuksen yhdessä kumppaneiden kanssa.	-	✓
4.5. Espoo on Pohjoismaiden paras paikka kansainvälisille osaajille	✓	✓
4.6 Nuorisotyöttömyys alenee v. 2019 tasolle	!	!
<b>5. Espoo on viihtyisä, turvallinen ja luonnonläheinen kotikaupunki</b>		
5.1. Espoo kasvaa kestävästi.	✓	✓
5.2. Turvallisuus Espoossa ja kuntalaisten kokema turvallisuus.	~	✓
5.3. Luonnon monimuotoisuus vahvistuu.	✓	✓
<b>6. Espoo saavuttaa hiilineutraaliuden vuoteen 2030 mennessä</b>		
6.1. Hiilidioksidipäästöt vähenevät tavoitteen mukaisesti	✓	✓
6.2. Hiilineutraaliuden edistäminen Espoo-tarinan strategiassa priorisoiduissa kohteissa raideliikenteen varren kaupunkikeskusalueilla ja POKE-pientaloalueilla	-	✓
<b>7. Espoo on Suomen paras kotouttaja</b>		
7.1. Espoon kotouttaminen on tuloksellista	-	~
7.2. Espoo tukee vastuidensa mukaisesti Ukrainasta saapuvia pakolaisia onnistuneesti	-	✓

## Värit ja symbolit

Toteutuu ✓  
 Toteutuu pääosin ~  
 Poikkeamia !  
 Ei voida vielä arvioida -







**ESPOO**  
**ESBO**