

Valtuusto 16.09.2024 § 79

§ 79

## **Valtuustoaloite avohakkuiden ja voimakkaiden metsänhoitotoimien estämiseksi Keskuspuistossa**

Valmistelijat / lisätiedot:  
Salonen Pia  
Peippo Tiina  
Kuusisto-Hjort Paula  
Kare Aleks  
etunimi.sukunimi@espoo.fi  
Puhelinnumero 09 816 21

### **Päätösehdotus**

Esittelijä  
Kaupunginhallitus

Valtuusto merkitsee selostusosan tiedoksi vastauksena valtuutettujen Tiina Elo ja Risto Nevanlinna ym. 22.4.2024 jättämään valtuustoaloitteeseen avohakkuiden ja voimakkaiden metsänhoitotoimien estämiseksi Keskuspuistossa ja toteaa aloitteen loppuun käsitellyksi.

### **Käsittely**

Tiina Elo Nevanlinnan kannattamana teki seuraavan toivomuksen:

Valtuusto toivoo, että kaupunki pyrkii aktiivisesti käyttämään kaikki lainsäädännön mahdollistamat keinot estääkseen avohakkuut ja voimalliset metsänhoitotoimet Espoon keskuspuistossa.

Keskustelun päätyttyä puheenjohtaja totesi kaupunginhallituksen ehdotuksen tulleen hyväksytyksi yksimielisesti.

Puheenjohtaja tiedusteli, voidaanko Tiina Elon toivomusehdotus yksimielisesti hyväksyä. Koska ehdotusta vastustettiin, puheenjohtaja totesi, että on äänestettävä.

Puheenjohtaja ehdotti, että äänestyksessä ne, jotka kannattavat Tiina Elon ehdotusta, äänestävät jaa ja ne, jotka vastustavat sitä, äänestävät ei. Valtuusto hyväksyi puheenjohtajan ehdotuksen.

Äänestyksessä valtuusto 29 äänellä 39 ääntä vastaan, 7 äänestäessä tyhjää hylkäsi Tiina Elon ehdotuksen. Äänestyslista on pöytäkirjan liitteenä.

### **Päätös**

Valtuusto:  
Kaupunginhallituksen ehdotus hyväksyttiin yksimielisesti.

### **Selostus**

**Valtuustoaloite**

Valtuutetut Tiina Elo ja Risto Nevanlinna yhdessä 23 muun valtuutetun kanssa ovat jättäneet 22.4.2024 valtuustoaloitteen avohakkuiden ja voimakkaiden metsänhoitotoimien estämiseksi Keskuspuistossa. Valtuustoaloitteessa esitetään, että kaupunki selvittää keinot estää avohakkuut ja voimakkaat metsänhoitotoimet Keskuspuiston alueella ja tuo ne viipymättä päätettäväksi, jotta Keskuspuiston metsäalueet voidaan säilyttää mahdollisimman luonnontilaisina virkistyskäyttö huomioiden.

### **Vastaus valtuustoaloitteeseen**

Valtuusto hyväksyi 25.10.2021 Luonnonsuojelun toimenpiteet -hankkeen toimenpideohjelman jatkovalmistelun pohjaksi sekä merkitsi tiedoksi ja esitti huomiotavaksi kaupungin toiminnassa Luonnonsuojelun toimenpiteet -hankkeen selvitykset. Edellä mainitussa ns. LuonTo-ohjelmassa Espoon Keskuspuistoa esitetään luonnonarvopuistoksi (toimenpideohjelman luokka 2. Luonnonarvopuisto - virkistys- ja luontoarvoja yhdistävät keskeiset kokonaisuudet).

Lainaus LuonTo-ohjelman luonnonarvopuistoja koskevasta osuudesta: ”Luonnonarvopuistoina ei ole esitetty puhtaasti luonnontilaisia tai sen kaltaisia metsäalueita, vaan nimenomaan alla olevan määritelmän mukaisia ihmistoiminnan ja kaupunkiluonnon arvojen yhdistelmiä.”

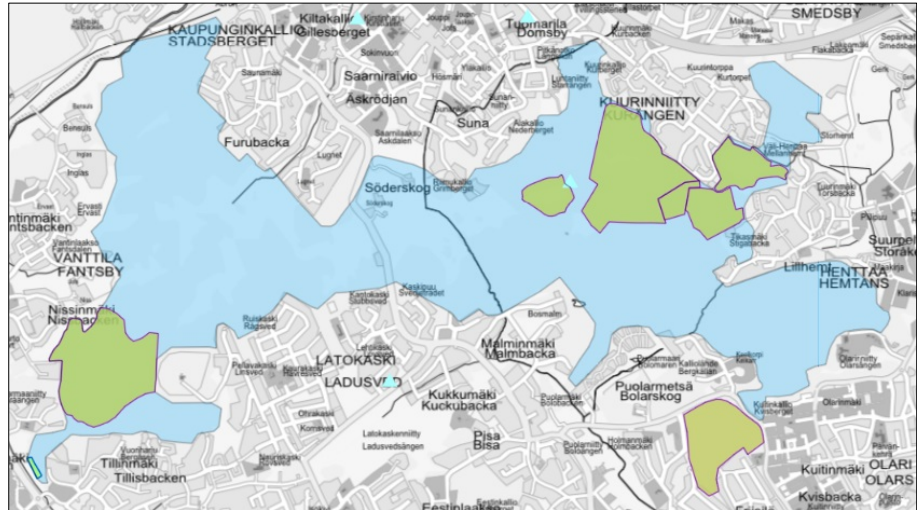
Luonnonarvopuiston määritelmä:

Luonto- ja virkistysarvoiltaan merkittävä, ekologisia ja esteettisiä arvoja sisältävä kokonaisuus. Alueella on luonnontilaisten osien lisäksi monipuolisesti hoidettuja niittyjä, puistomaisia osuuksia, peltoja ja/tai virkistysrakenteita, poikkeustapauksissa myös yksittäisiä rakennuksia ja liikenneväyliä. Eheä, laaja ja sini-viherrakenteeltaan yhtenäinen alue, joka muodostaa toimivia ekologisia yhteyksiä.

LuonTo-ohjelman suosituksissa Keskuspuiston luonto- ja virkistysarvot suositellaan turvattavan kaavoituksella soveltuvin merkinnöin ja määräyksin siten, että ei heikennetä alueiden kokonaisuutta, luonnon monimuotoisuutta tai virkistysarvoja, eikä alueen merkitys ekologisen verkoston osana vähene. Rajaukset ja alueelle soveltuvat toiminnot määritellään tarkemmin kaavoituksen yhteydessä. Kullekin alueelle on tavoitteena tehdä kaupungin oma perustamispäätös.

Keskuspuiston alueella on jo kuusi olemassa olevaa suojelualuetta (yhteensä noin 165 ha). Lisäksi LuonTo-ohjelmassa on osoitettu uuden luonnonsuojelun alueen perustamista Keskuspuiston alueelle. Luonnonsuojelun alueiden hoito- ja käyttösuunnitelmissa määritellään toimenpiteet, joita alueella saa suorittaa.

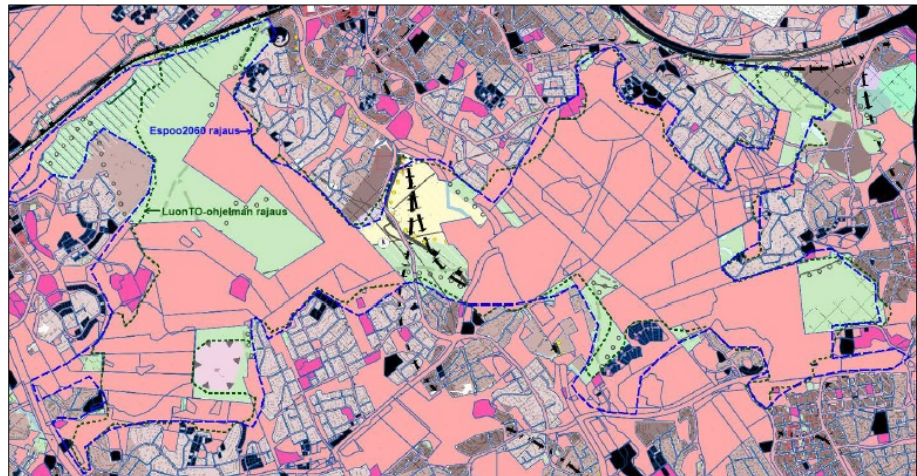
Alla olevassa kuvassa (ei mittakaavaa) on sinisellä Keskuspuiston LuonTo-ohjelman rajausluonnos ja vihreällä värillä on osoitettu olemassa olevat luonnonsuojelun alueet.



## Maanomistus

Keskuspuiston pinta-ala on LuonTo-ohjelman rajausluonnoksen mukaan 906,6 ha, josta pääosan omistaa Espoon kaupunki.

Alla on kuva (ei mittakaavaa) Espoon kaupungin maanomistuksesta alueella.



Laajimmat yksityiset maanomistukset sijoittuvat Vantinkorpeen, Söderskogiin sekä Suurpeltoon rajoittuen.

Esityslistan oheismateriaalissa on tarkempi karttaesitys kaupungin maanomistuksesta.

## Espoon kaupungin omistuksessa olevien Keskuspuiston metsien hoito sekä luonnon- ja maisemahoidon suunnitelmat

Tekninen lautakunta on hyväksynyt 13.12.2017 Espoon metsien ja niittyjen hoidon toimintamallin, jota sovelletaan kaikkien uusien luonnon- ja maisemahoidon suunnitelmien sekä vuosittaisten metsätyöohjelmien laadinnassa.

Metsien hoidon toimintamallin mukaisesti kaupungin metsissä pyritään toteuttamaan metsien uudistamista vaiheittain ja pienipiirteisesti, maisemavaikutukset minimoiden.

Metsien uudistaminen tarkoittaa uuden puusukupolven kasvattamista. Espoon kaupungin metsissä yhdistetään ja sovelletaan erilaisia

uudistamistapoja siten, että ne ovat biologisesti toimivia ja muodostavat maisemallisesti esteettisen kokonaisuuden.

Lähimetsissä ja ulkoilumetsissä uudistamismenetelmien valinnassa kiinnitetään erityistä huomiota hakkuiden maisemaan sovittamiseen. Siksi uudistamishakkuita tehdään usein siemenpuuhakkuina, kaistale- tai pienaukkohakkuina ja poimintahakkuina.

Avohakkuuta metsän uudistamistapana voidaan käyttää poikkeustapauksissa, esim. vakavassa metsätuhokohteessa tai yksilajisen, viljellyn metsikön uudistamisessa.

Espoon metsien ja niittyjen hoidon toimintamalli:

[https://static.espoo.fi/cdn/ff/YJQAdeZQe1wL7kuKpfsmWyWJN5zftJ6Z-hF\\_mRVf2WE/1632460987/public/2021-09/Metsien\\_niittyjen\\_hoidon\\_toimintamalli\\_2017.pdf](https://static.espoo.fi/cdn/ff/YJQAdeZQe1wL7kuKpfsmWyWJN5zftJ6Z-hF_mRVf2WE/1632460987/public/2021-09/Metsien_niittyjen_hoidon_toimintamalli_2017.pdf)

Keskuspuistojen osayleiskaavojen alueille on laadittu luonnon- ja maisemahoidon suunnitelma/hoido- ja käyttösuunnitelma.

Luonnon- ja maisemahoidon suunnitelmia löytyy verkosta:

<https://www.espoo.fi/fi/liikunta-ja-luonto/tietoa-luonnosta/metsien-hoido#luonnon--ja-maisemanhoitosuunnitelmat-13698>

Keskuspuisto I osayleiskaavan alueelle on laadittu hoito- ja käyttösuunnitelma, jota ei ole digitaalisessa muodossa. Suunnitelmaa voi tiedustella kaupungin metsänhoitajalta.

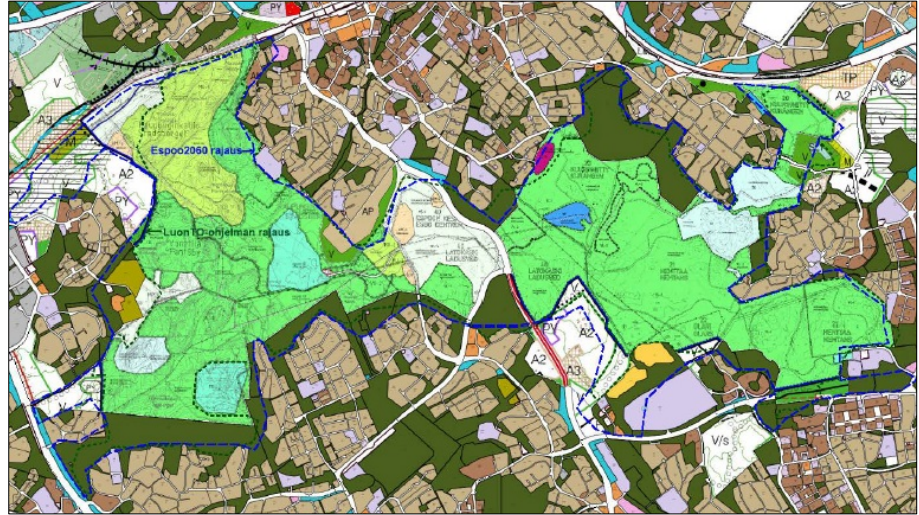
Luonnon- ja maisemahoidon suunnitelmiin liitetään lausunto hakkuiden mahdollisesta maisematyöluvan tarpeesta.

### **Voimassa olevat maankäytön suunnitelmat**

LuonTo-ohjelmassa Keskuspuiston alueeksi rajatulla alueella on pääosin voimassa Keskuspuisto I ja Keskuspuisto II -nimiset osayleiskaavat. Osayleiskaavoissa Keskuspuisto on pääosin osoitettu virkistysalueiksi, mutta myös suojelualueita sekä maa- ja metsätalousalueita on osoitettu.

Osayleiskaavoihin rajautuvia asemakaava-alueiden virkistys- ja puistoalueita on osoitettu vireillä olevan yleiskaavan (Espoon yleiskaava 2060) kaavaluonnoksessa kuuluvaksi Keskuspuiston alueeseen.

Alla on kuva (ei mittakaavaa) Keskuspuiston alueen asema- ja yleiskaavojen yhdistelmästä. Kuvassa on lisäksi LuonTo-ohjelman Keskuspuiston rajausluonnos vihreällä katkoviivalla sekä Espoon yleiskaava 2060 yleiskaavaluonnoksen rajaus sinisellä katkoviivalla.



Esityslistan oheismateriaalissa on tarkempi karttaesitys (asema- ja yleiskaavojen yhdistelmä) alueella voimassa olevista maankäytön suunnitelmista.

Osayleiskaavoissa virkistys- sekä maa- ja metsätalousalueille on kaavamääräyksessä asetettu maankäyttö- ja rakennuslain 128 §:n mukainen toimenpiderajoitus. Tällöin alueella maisemaa muuttavaa maanrakennustyötä, puiden kaatamista tai muuta näihin verrattavaa toimenpidettä ei saa suorittaa ilman lupaa (maisematyölupa).

Vain Söderskogin alueelle sijoittuvan maatalousalueen MT/s kaavamääräyksessä ei ole asetettu maankäyttö- ja rakennuslain 128 §:n mukaista toimenpiderajoitusta.

1.1.2017 jälkeen voimaan tulleissa yleiskaavoissa ei enää ole voitu asettaa mainittua toimenpiderajoitusta maa- ja metsätalousalueelle koskemaan puiden kaatamista (maakäyttö- ja rakennuslain muutos 21.4.2017/230).

### **Vireillä oleva Espoon yleiskaava 2060**

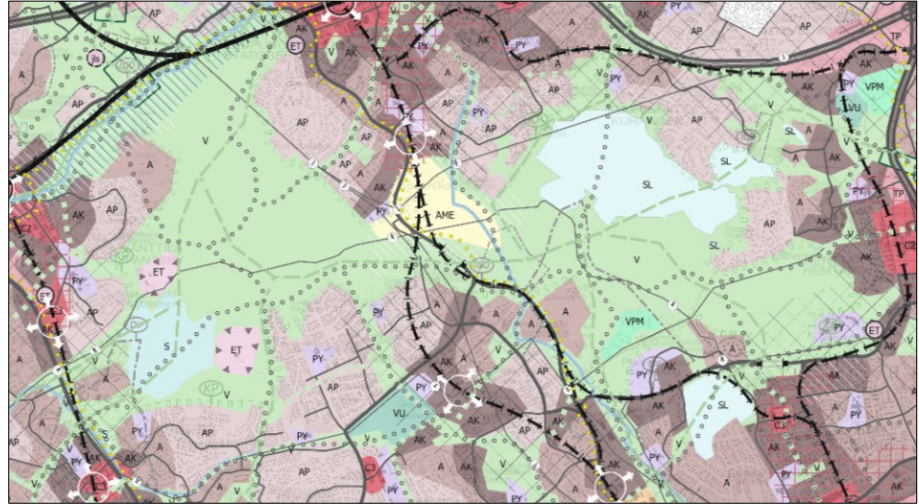
Kaupunginhallitus päätti 13.5.2024 asettaa nähtäville koko kaupungin käsittävän yleiskaavan (Espoon yleiskaava 2060) kaavaluonnoksen, jossa Keskuspuisto on rajattu omalla merkinnällään

Yleiskaavaluonnos on nähtävillä 3.6.-3.9.2024.

Pääosa Keskuspuistosta on osoitettu yleiskaavaluonnoksessa virkistysalueeksi, mutta alueella sijaitsee myös luonnonsuojelualueita, avoimen maisematilan elinkeinoalueita, yhdyskuntateknisen huollon alueita sekä ryhmä- ja siirtolapuutarhojen alue.

Alla on kuva (ei mittakaavaa) Espoon yleiskaava 2060 kaavaluonnoksesta Keskuspuiston kohdalta.





Kaupunginhallitus päätti 13.5.2024 yleiskaavakäsittelyn yhteydessä seuraavaa: Nähtävillä olon aikana selvitetään ja lisätään kaavamääräyksiin kirjaukset, joilla avohakkuut voidaan ehkäistä luonto- ja virkistysarvoiltaan tärkeimmiltä alueilta.

### **Maisematyö lupa ja sen edellytykset (maankäyttö- ja rakennuslaki 140 §) sekä korvaukset**

Alueella, jolla on voimassa maankäyttö- ja rakennuslain 128 §:n mukainen toimenpiderajoitus maisemaa muuttava puunkaato (metsänhakkuu) edellyttää maisematyölupaa.

Alueella, jolla on voimassa asemakaava tai yleiskaava, maisematyö lupa on myönnettävä, jollei toimenpide vaikeuta alueen käyttämistä kaavassa varattuun tarkoitukseen taikka turmele kaupunki- tai maisemakuvaa.

Jos lupa muuhun toimenpiteeseen (esimerkiksi metsänhakkuu) mainituilla alueilla evätään eikä maanomistaja sen vuoksi voi kohtuullista hyötyä tuottavalla tavalla käyttää hyväkseen maataan, hänellä on oikeus saada kunnalta tai, jos alue on tarkoitettu tai osoitettu valtion tarpeisiin, tältä korvaus vahingosta, joka hänelle siitä aiheutuu.

Säännöksessä tarkoitettujen haitallisten seurauksien tulee olla luonteeltaan pysyviä tai ainakin vaikutuksiltaan pitkäaikaisia. Turmeltumisen osalta edellytetään, että negatiivinen muutos on selvästi havaittavissa eikä kaupunki- tai maisemakuva enää palaudu.

Mikäli maisematyö lupa metsänhakkuihin hylätään kokonaan, on maanomistajalla mahdollisuus hakea korvausta menetetyistä hakkutuloista. Korvausta haetaan Maanmittauslaitokselta, joka korvaustoimituksessa määrää korvauksen suuruuden ja korvausvelvollisen. Esimerkkinä korvauksen tasosta, vuonna 2021 päättyneessä korvaustoimituksessa arvioitiin hakkuita koskevan maisematyöluvun hylkäämisestä 1,1 ha:n suuruisen hakkuukypsän kuusikon puuston arvoksi 23000-25000 euroa.

### **Metsälaki**

Yleiskaavojen virkistysalueilla sekä maa- ja metsätalousalueilla on voimassa metsälaki, jota sovelletaan täysmääräisesti.

Metsälaki ei edellytä maanomistajaa ryhtymään metsänhakkuihin. Metsälaki asettaa uudistushakkuiden jälkeen uudistamisvelvoitteen ja kasvatushakkuissa kasvatuskelpoisen puuston vähimmäismäärän.

Metsälaki 5 a §: Uudistushakkuun (esim. avohakkuu) päättymisestä seuraa metsän uudistamisvelvoite. Uudistushakkuu katsotaan päättyneeksi, kun puunkorjuun seurauksena käsittelyalueelle on syntynyt yli 0,3 hehtaarin avoin alue. Uudistamisvelvoite täyttyy, kun alueelle on saatu taimikko siten kuin 8 §:ssä säädetään.

Nykyiset metsänhoidon suositukset ohjeistavat aikaisempaa enemmän ottamaan huomioon hakkuiden maisemalliset ja muut vaikutukset erityisesti taajamien lievealueilla.

### **Lakialoite avohakkuiden lopettamiseksi valtion mailla (KAA 9/2019 vp)**

Kansalaisaloitteessa esitettiin metsälain ja metsähallituksesta annetun lain muuttamista siten, että valtion omistamilla alueilla ei jatkossa olisi pääsääntöisesti sallittua suorittaa metsälaissa tarkoitettuja uudistushakkuita. Käytännössä muutos tarkoittaisi siirtymistä avohakkuista ja voimaperäisistä kasvatushakkuista jatkuvapeitteisen metsänkasvatuksen menetelmiin.

Eduskunnan maa- ja metsätalousvaliokunta käsitteli 49 asiantuntijalausuntoa. Eduskunta hylkäsi kansalaisaloitteessa esitetyt lakiehdotukset, hyväksyi mietintöön sisältyvät lausumaehdotukset ja päätti asian käsittelyn 25.11.2021.

Lisätietoja kansalaisaloitteen käsittelystä:

[https://www.eduskunta.fi/FI/vaski/KasittelytiedotValtiopaivaasia/Sivut/KAA\\_9+2019.aspx](https://www.eduskunta.fi/FI/vaski/KasittelytiedotValtiopaivaasia/Sivut/KAA_9+2019.aspx)

### **Maa-alueen määräaikainen rauhoittaminen (METSO-ohjelma)**

Maanomistajalla on mahdollisuus tarjota aluettaan rauhoitettavaksi osana METSO-ohjelmaa. Aloite rauhoittamiselle voi tulla myös ELY-keskukselta, esimerkiksi liito-oravakohteen suojelemiseksi.

Mikäli alue täyttää suojelun edellytykset, ELY-keskus solmii maanomistajan kanssa sopimuksen alueen suojelusta ja korvauksista. METSO-ohjelmaan valittaville kohteille on yleisiä valintaperusteita sekä elinympäristökohtaisia valintaperusteita.

Yleisiä valintaperusteita ovat monimuotoisuudelle arvokkaat rakennepiirteet kuten lahoppuuston runsaus, uhanalaisten lajien esiintymät, kohteen sijainti ja koko sekä palo- ja muut tuhoalueet.

Luonnontieteellisesti laaditut valintaperusteet täytettäviä elinympäristöjä saattavat olla: lehdot, monimuotoisuudelle merkittävät kangasmetsät, monimuotoisuudelle merkittävät suot, vesistöjen lähimetsät, metsäluhdat ja tulvametsät, metsäiset kalliot/jyrkänteet/louhikot, kalkkikallioiden ja ultraemäksisten maiden elinympäristöt, harjujen paahdeympäristöt, puustoiset perinneympäristöt sekä maankohoamisrannikon monimuotoisuuskohteet.

METSO-ohjelman elinympäristökohtaisista valintaperusteista löytyy lisää tietoa:

[https://metsonpolku.fi/documents/115183005/124281117/Metso\\_Tikka\\_2018\\_Suomi.pdf/afcc4af9-c8b0-d133-47f3-a9b077db9ffd/Metso\\_Tikka\\_2018\\_Suomi.pdf?t=1655465275803](https://metsonpolku.fi/documents/115183005/124281117/Metso_Tikka_2018_Suomi.pdf/afcc4af9-c8b0-d133-47f3-a9b077db9ffd/Metso_Tikka_2018_Suomi.pdf?t=1655465275803)

## **Hakkuita rajoittavia keinoja**

Maisematyö lupa:

Maankäyttö- ja rakennuslain 128 §:n mukainen toimenpiderajoitus eli maisematyölupapalveloite on harvoja rajoituksia, joilla voidaan ohjata maisemamuutoksia. Maisematyöluvassa voidaan asettaa lupaehtoja hakkuiden suorittamisesta tai rajauksista.

Yleiskaavan suojelumääräys:

Ympäristövaliokunta on todennut mietinnössään (YmVM2/ 2/2017 vp - HE 251/2016 vp) että metsän käsittelyyn liittyviä rajoituksia on edelleen mahdollista asettaa yleiskaavassa suojelumääräyksillä.

Jos jotakin aluetta on esimerkiksi maiseman tai luonnonarvojen takia suojeltava, yleiskaavassa voidaan antaa sitä koskevia tarpeellisia määräyksiä. Suojelumääräykset voivat koskea hyvin erilaisia asioita liittyen kulttuuriympäristön, maiseman tai luonnonympäristön suojeluun. Määräyksillä tulee olla selkeä peruste, ja ne voivat koskea vain rajattuja, suhteellisen pienialaisia alueita. Yleiskaavoissa on siten mahdollista edelleen kaavamääräyksin rajoittaa esimerkiksi aukkohakkuiden tekemistä maisemasuojeluperusteilla ja virkistyskäytön huomioon ottamiseksi.

Koska yleiskaavan suojelumääräyksiin ei liity lunastus- tai korvausvelvollisuutta, niiden tulee olla maanomistajalle kohtuullisia. Suojelumääräystä ei voida asettaa koskemaan koko Keskuspuiston aluetta.

Maa-alueen ostaminen/lunastaminen kaupungin omistukseen:

Valtuusto on hyväksynyt 12.6.2023 Espoon asumisen ja maankäytön periaatteet, joiden mukaan vapaaehtoinen kauppa on ensisijainen maanhankintakeino.

Lunastamista käytetään viimeisenä keinona, jos vapaaehtoiseen kauppaan ei päästä, mutta tällöin alueen on oltava kaupungin kannalta tärkeä tulevaisuuden asumisen ja työpaikkarakentamisen tai kaavojen toteuttamisen vuoksi.

Yleiskaava-alueelle sijoittuvan maa-alueen, jolle kaupungilla ei ole konkreettista intressiä, lunastaminen ei ole Espoon maapolitiikan mukaista. Asemakaavoittamattoman maan lunastaminen edellyttää lisäksi ympäristöministeriön lunastuslupaa.

Muut keinot:

Muita keinoja hakkuiden rajoittamiseksi on muun ohella alueen kaavoittaminen suojelualueeksi, mutta suojelualueella virkistyskäytön kehittämismahdollisuudet ovat hyvin rajoitetut.

**Johtopäätöksiä:**



Suosittelava keino on maankäyttö- ja rakennuslain 128 §:n mukaisen toimenpiderajoituksen asettaminen/säilyttäminen laadittavana olevan Espoon yleiskaava 2060:n kaavamääräyksissä.

Yleiskaavassa voidaan osoittaa pienialaisia alueita (esimerkiksi luomerkinnällä), joilla metsän käsittelyä rajoitetaan suojelumääräyksellä. Rajoitusten tulee olla maanomistajalle kohtuullisia.

## **Päätöshistoria**

Kaupunginhallitus 12.08.2024 § 184

## **Päätösehdotus**

Esittelijä  
Kaupunkiympäristön toimialajohtaja Isotalo Olli

Kaupunginhallitus ehdottaa, että valtuusto merkitsee selostusosan tiedoksi vastauksena valtuutettujen Tiina Elo ja Risto Nevanlinna ym. 22.4.2024 jättämään valtuustoaloitteeseen avohakkuiden ja voimakkaiden metsänhoitotoimien estämiseksi Keskuspuistossa ja toteaa aloitteen loppuun käsitellyksi.

## **Käsittely**

Esittelijän kokouksessa tekemät muutokset on huomioitu pöytäkirjassa.

## **Päätös**

Kaupunginhallitus:  
Esittelijän ehdotus hyväksyttiin yksimielisesti.

## **Päätöshistoria**

## **Liitteet**

1 Äänestyslista § 79

## **Oheismateriaali**

- Valtuustoaloite oheismateriaali - karttaesitykset
- Valtuustoaloite avohakkuiden ja voimakkaiden metsänhoitotoimien estämiseksi Keskuspuistossa

## **Tiedoksi**