

Asianumero 5429/10.02.03/2022

Aluenumero 720113

Kalittomankorpi

Asemakaava ja asemakaavan muutos

85. kaupunginosa, Kalajärvi
Virkistysalue

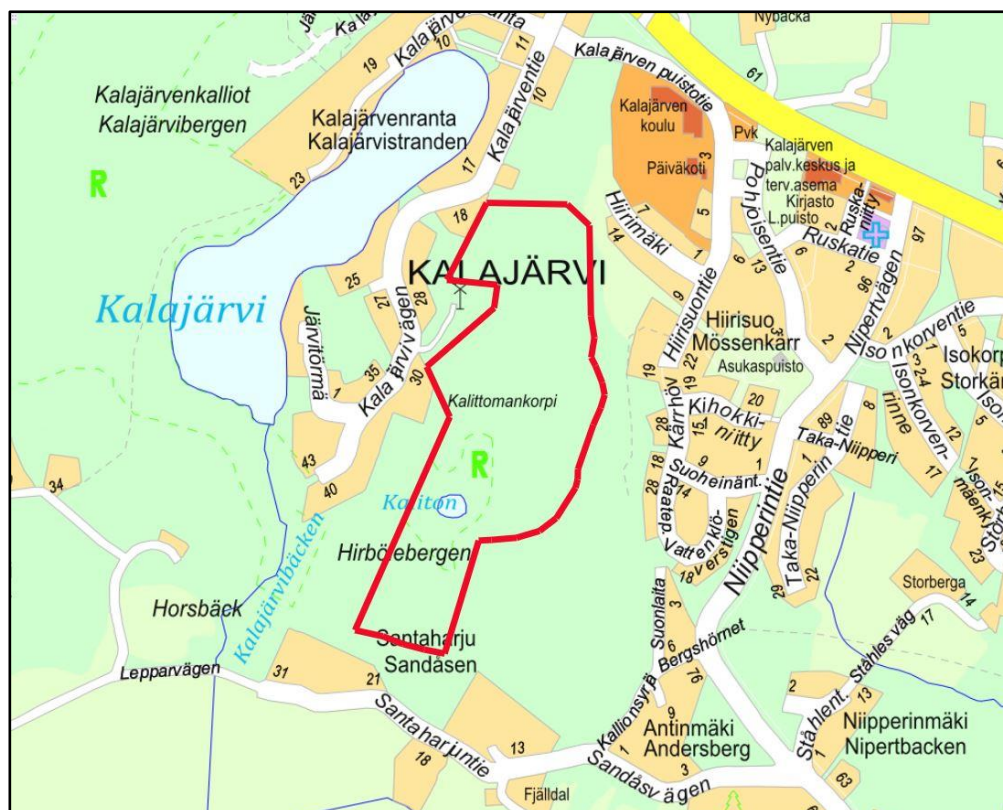
Muutetaan asemakaavaa:
Aluenumero 720100

Asemakaavan ja asemakaavan muutoksen selostus

Kaavaselostus koskee Espoon kaupunkisuunnittelukeskuksessa laadittua asemakaavaa, piirustusnumero 7521.

Sijainti

Suunnittelualue sijaitsee Kalajärven kaupunginosassa, Kalajärven taajaman ja Kalajärven vesistön välissä.



Kuva 1. Suunnittelualueen likimääräinen sijainti Espoon opaskarttapohjalla esitettynä.

Vireilletulo

Alueen kaavoitus on käynnistetty Espoon kaupunkisuunnittelukeskuksen aloitteesta 13.10.2022.

Vireilletulosta on tiedotettu osallistumis- ja arviointisuunnitelman sekä valmisteluaineiston nähtävilläolokuulutuksen yhteydessä 6.3.2023.

Laatija

Espoon kaupunki

Y-tunnus 0101263–6

Kaupunkisuunnittelukeskus

Asemakaavoituksen palvelualue

Käyntiosoite: Tekniikantie 15

Postiosoite: PL 43, 02070 ESPOON KAUPUNKI

Valmistelija: Juha Miettinen

Puh. 040 508 9198

etunimi.sukunimi@espoo.fi

Sisällysluettelo

1	Tiivistelmä	5
1.1	Alueen nykytila	5
1.2	Asemakaavan sisältö ja mitoitus	5
1.3	Suunnittelun vaiheet	5
2	Lähtökohdat	6
2.1	Valtakunnalliset alueiden käyttötavoitteet	6
2.1.1	Toimivat yhdyskunnat ja kestävä liikkuminen	6
2.1.2	Tehokas liikennejärjestelmä	6
2.1.3	Terveellinen ja turvallinen elinympäristö	6
2.1.4	Elinvoimainen luonto- ja kulttuuriympäristö sekä luonnonvarat	6
2.1.5	Uusiutumiskykyinen energiahuolto	6
2.2	Maakuntakaava	7
2.3	Yleiskaava	7
2.4	Asemakaava	8
2.5	Rakennusjärjestys	9
2.6	Rakennuskiellot	9
2.7	Pohjakartta	9
2.8	Maanomistus	10
2.9	Rakennettu ympäristö	10
2.10	Liikenne	10
2.10.1	Ajoneuvoliikenne	10
2.11	Luonnonolosuhteet	10
2.12	Suojelukohteet	11
3	Asemakaavan tavoitteet	11
3.1	Kaupungin tavoitteet kaavoitukselle	11
4	Asemakaavan ja asemakaavan muutoksen kuvaus	11
4.1	Yleisperustelut	11
4.2	Mitoitus	12
4.3	Maankäyttö	12
4.3.1	Korttelialueet	12
4.4	Liikenne	12
4.5	Suojelukohteet	12
5	Asemakaavaratkaisun vaikutukset	12
5.1	Vaikutukset ihmisten elinoloihin ja elinympäristöön	12
5.2	Vaikutukset maa- ja kallioperään, veteen, ilmaan ja ilmastoon	12
5.3	Vaikutukset kasvi- ja eläinlajeihin, luonnon monimuotoisuuteen ja luonnonvaroihin	12
5.4	Vaikutukset kaupunkikuvaan, maisemaan, kulttuuriperintöön ja rakennettuun ympäristöön	13
6	Suunnittelun vaiheet ja vuorovaikutus	13
6.1	Osallistumis- ja arviointisuunnitelma sekä kaavan valmisteluaineisto	13
6.1.1	Valmisteluaineiston nähtävilläolo	13
6.1.2	Valmisteluaineistosta saatu palaute ja miten se otettiin huomioon	13

6.2	Kaavan hyväksyminen.....	13
6.3	Yhteistyö kaavan valmistelun aikana	14
6.4	Käsittelyvaiheet	14

Liitteet

Liite 1, Seurantalomake (lisätään hyväksymisvaiheessa)

Luettelo kaavaa koskevasta materiaalista

Suunnitteluaineistoon kuuluvat kaavakartta ja kaavaselostus.

Osallistumis- ja arviointisuunnitelma (OAS) ja kaavan valmisteluaineisto, Kalittoman-
korpi 720113.

1 Tiivistelmä

1.1 Alueen nykytila

Suunnittelualue on metsäistä kalliomaastoa, jossa sijaitsee pieni, noin 0,2 hehtaarin kokoinen, Kaliton-niminen lampi. Kalittoman ympärillä on voimassa oleva Kalajärven kallioiden luonnonsuojelualue. Suunnittelualue sisältää kyseisen luonnonsuojelualan, sekä siitä etelään ja pohjoiseen ulottuvat alueet.

Espoon monimuotoisuuden toimintaohjelmassa (2021) selvitettiin alueen tilaa. Sen mukaan suunnittelualan puusto on laajoilla alueilla vanhaa. Näyttävimmät kalliomänniköt ovat Kalittoman eteläpuolella. Kalittoman pohjoispuolella on myös kaksi pientä kalliokumpareta, joista toisella kasvaa yli 250 vuoden ikäisiä mäntyjä. Pohjoisosan kallioiden välissä on kuusivaltaista tuoreen kankaan sekametsää ja vanhan ojituksen kuivattamaa korpea. Puusto on saanut kasvaa luontaisesti, ja lahoppuuta on melko paljon, vaikka kangasmetsä ei vielä ole vanhaa.

Alueen suojeluarvoista toimintaohjelmassa todetaan, että alueella sijaitsee kahdeksan metsäkuviota, jotka kuuluvat uhanalaisiin luontotyyppihin, kaikki varttuneita tai vanhoja kangasmetsiä. Vanhimman kallioiset, kuivahkot kankaat ovat luontotyyppinä äärimmäisen uhanalaisia (CR). Uhanalaiset luontotyypit kattavat 48 % kohteen pinta-alasta. Alueen niukkapuustoiset kalliometsät kuuluvat silmälläpidettävään (NT) luontotyyppiin. Kyseessä on maakunnallisesti tärkeäksi arvioitu kohde, jonka kautta kulkee maakunnallinen ekologinen yhteys.

Kalittoman ympäristön metsän suojelukohteille on haettu luonnonsuojelulain 24 §:n mukaista luonnonsuojelualan perustamista. Luonnonsuojelualan perustamispäätöksen teki Uudenmaan elinkeino- liikenne- ja ympäristökeskus (ELY) 29.1.2024. Päätöksellä toteutetaan Etelä-Suomen metsien monimuotoisuuden toimintaohjelmaa (METSO) ja Espoon luonnon monimuotoisuuden toimenpideohjelmaa.

1.2 Asemakaavan sisältö ja mitoitus

Asemakaava ja asemakaavan muutos koskee Espoon kaupungin omistamia metsä-alueita Kalajärven taajaman ja Kalajärven välisellä alueella. Asemakaava-alue on kooltaan 22,8 hehtaaria ja se on kokonaisuudessaan osoitettu luonnonsuojelualueeksi (SL-merkintä). Alueelle ei ole osoitettu minkäänlaista rakentamista. Kaava-alue laajeni arviointi- ja osallistumissuunnitelman jälkeen jonkin verran itäänpäin, sillä luonnonsuojelualan rajaa muutettiin alkuperäisistä suunnitelmista. Asemakaavan rajaus vastaa Uudenmaan ELY-keskuksen päättämän luonnonsuojelualan rajoja.

1.3 Suunnittelun vaiheet

Alueen kaavoitus on käynnistetty Espoon kaupunkisuunnittelukeskuksen aloitteesta 6.3.2023. Asemakaavan vireilletulosta on tiedotettu osallistumis- ja arviointisuunnitelman kuulutuksen yhteydessä 15.3.2023.

2 Lähtökohdat

2.1 Valtakunnalliset alueiden käyttötavoitteet

Asemakaavan muutos tukee valtakunnallisten alueidenkäyttötavoitteiden toteutumisesta.

2.1.1 Toimivat yhdyskunnat ja kestävä liikkuminen

- Edistetään koko maan monikeskuksista, verkottuvaa ja hyviin yhteyksiin perustuvaa aluerakennetta.
- Tavoitellaan edellytyksiä vähähiiliselle yhdyskuntakehitykselle, joka tukeutuu ensi sijassa olemassa olevaan rakenteeseen.

2.1.2 Tehokas liikennejärjestelmä

- Edistetään liikennejärjestelmän toimivuutta ja taloudellisuutta kehittämällä ensisijaisesti olemassa olevia liikenneyhteyksiä ja verkostoja.

2.1.3 Terveellinen ja turvallinen elinympäristö

- Varaudutaan sään ääri-ilmiöihin ja tulviin sekä ilmastonmuutoksen vaikutuksiin. Uusi rakentaminen sijoitetaan tulvavaara-alueiden ulkopuolelle tai tulvariskien hallinta varmistetaan muutoin.
- Ehkäistään melusta, tärinästä ja huonosta ilmanlaadusta aiheutuvia ympäristö- ja terveyshaittoja.

2.1.4 Elinvoimainen luonto- ja kulttuuriympäristö sekä luonnonvarat

- Huolehditaan valtakunnallisesti arvokkaiden kulttuuriympäristöjen ja luonnonperinnön arvojen turvaamisesta.
- Edistetään luonnon monimuotoisuuden kannalta arvokkaiden alueiden ja ekologisten yhteyksien säilymistä.
- Huolehditaan virkistyskäyttöön soveltuvien alueiden riittävyydestä sekä viheralueverkoston jatkuvuudesta.

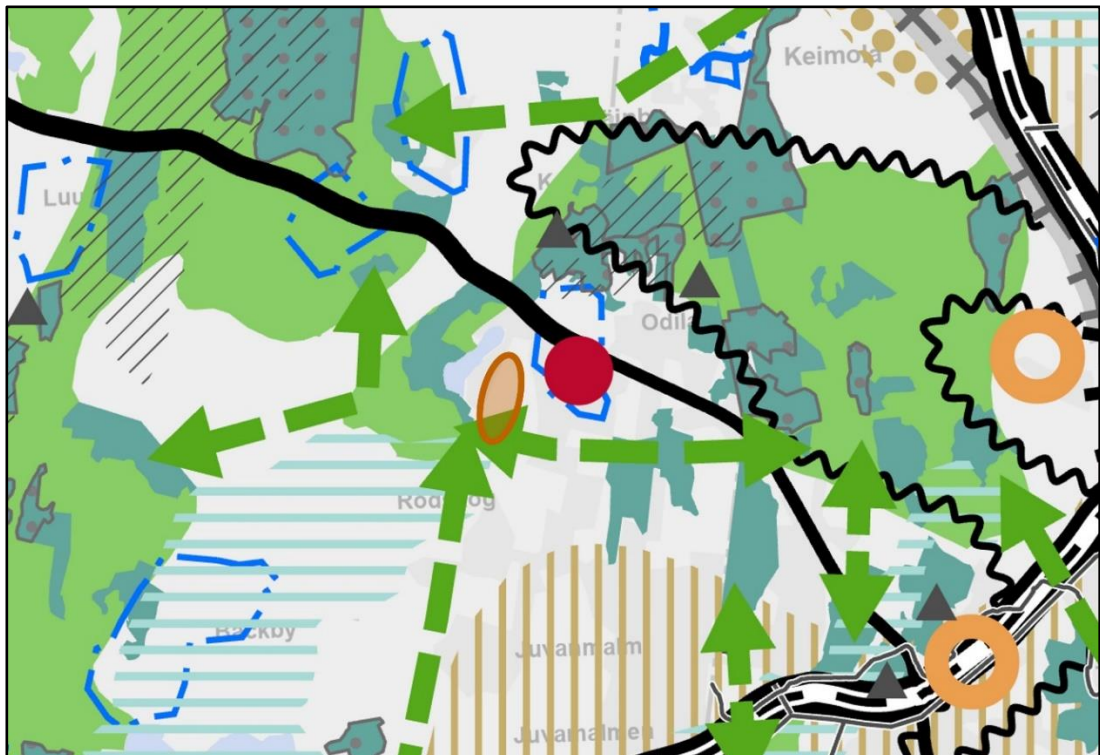
2.1.5 Uusiutumiskykyinen energiahuolto

- Varaudutaan uusiutuvan energian tuotantoon ja sen logistiin tarpeisiin.
- Turvataan energiahuollon kannalta merkittävien voimajohtojen ja kaasuputkien linjaukset ja niiden toteuttamismahdollisuudet.

2.2 Maakuntakaava

Espeen alueella on voimassa Uusimaa-kaava 2050 ja sen osana Helsingin vaihe-maakuntakaava.

Uusimaa-kaava 2050:ssä kaava-alue sijaitsee punaisella ympyrällä merkityn pienen keskustatoimintojen alueen (Kalajärven keskus) sekä Kalajärven vesistön välissä. Kalajärven keskustan ympärillä on sinisellä katkoviivalla määritetty pohjavesialue. Kaava-alueen eteläpuolitse on osoitettu itä-länsisuuntainen viheryhteystarve. Merkinällä osoitetun yhteystarpeen tulee säilyä tai toteutua tavalla, joka turvaa lajiston liikkumismahdollisuudet, virkistys- ja ulkoilumahdollisuudet sekä ylläpitää maisema- ja luontoarvoja. Kaava-alueen länsipuolella sijaitsee vihreällä värillä osoitettu varaus virkistysalueelle sekä turkoosilla merkitty suojelualue. Kaava-alueen lounaispuolelle ulottuva vaakaviivoituksella osoitettu alue on kulttuuriympäristön ja maiseman vaalimisen kannalta tärkeä alue, maakunnallisesti arvokas Snettans-Rödskogin kylä- ja viljelymaisema.



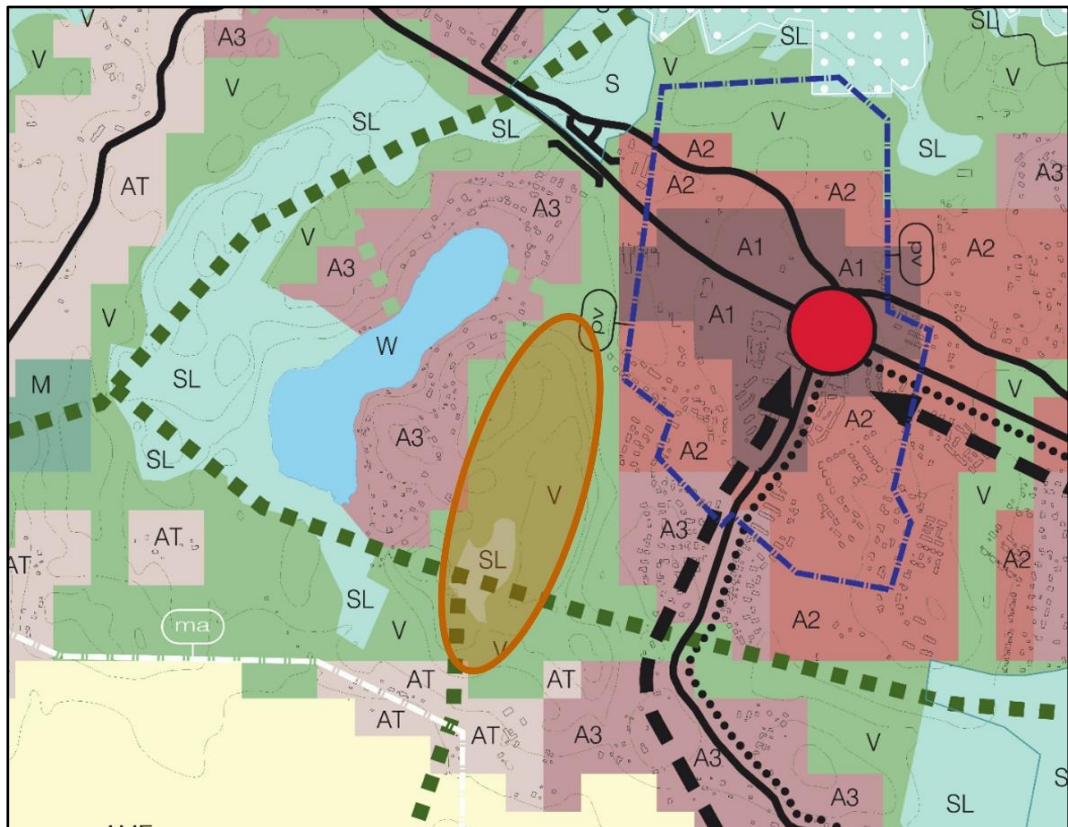
Kuva 2. Ote voimassa olevien maakuntakaavojen epävirallisesta yhdistelmästä. Kaava-alueen sijainti on esitetty ruskealla soikiolla.

2.3 Yleiskaava

Espeen pohjois- ja keskiosien yleiskaava

Alueella on hyväksytty Espoon pohjois- ja keskiosien yleiskaava (POKE). Kaava sai lainvoiman vuonna 2024.

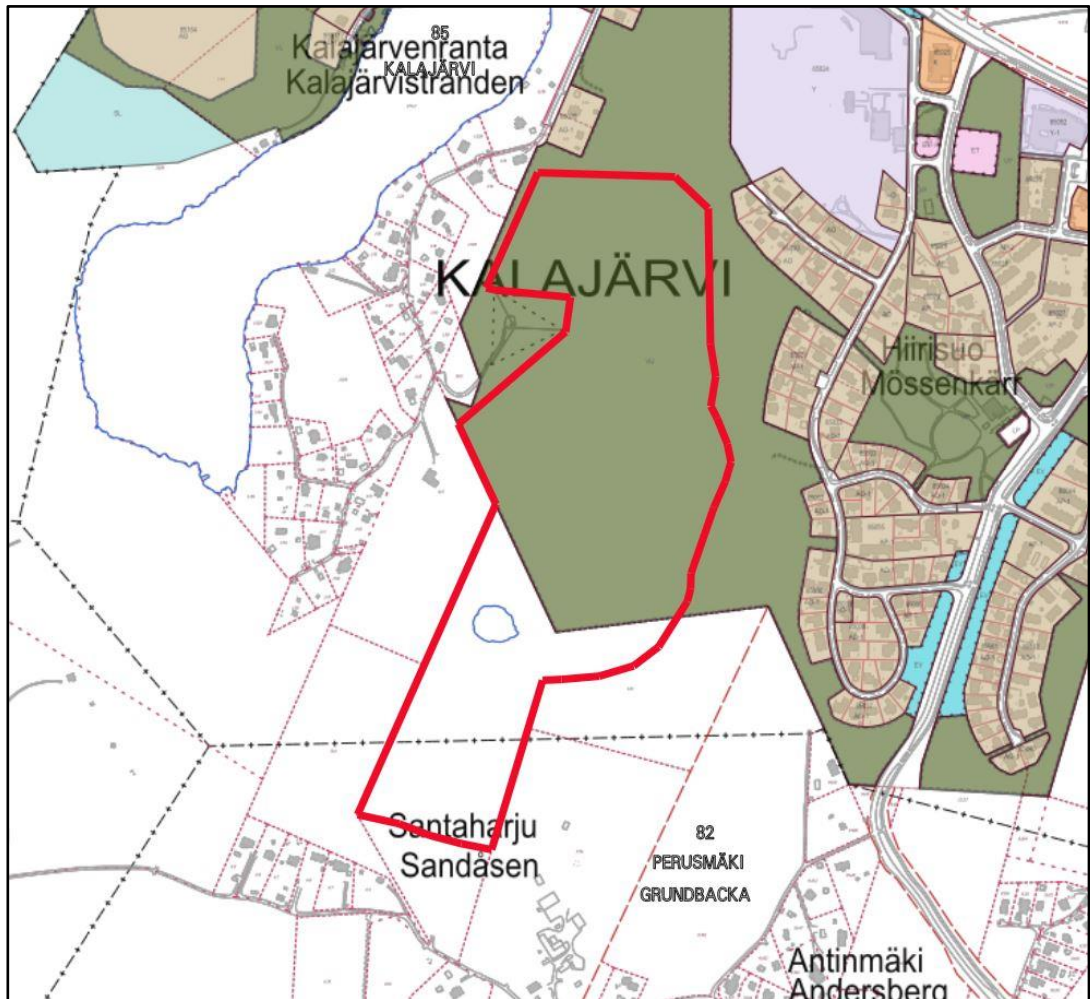
POKE-yleiskaavassa kaava-alue on pääosin virkistysaluetta (V), joka on varattu yleiseen virkistystoimintaan ja ulkoiluun. Alueelle voidaan yksityiskohtaisemman suunnitelman pohjalta toteuttaa virkistystä palvelevia alueita, rakennuksia ja rakenteita. Kaava-alueen eteläosaan on osoitettu suojelualue (SL). Merkinnällä osoitetaan luontoarvoiltaan huomionarvoisia alueita. Luonnonsuojelulain nojalla tai muutoin suojeltavan alueen suojeluarvoja ei saa heikentää. Alueen eteläosissa kulkee lisäksi vihreällä katkoviivalla osoitettuja virkistysviheryhteystarpeita. Yhteydet ovat laajoja virkistysalueita yhdistävä sijainniltaan ohjeellinen viheralue tai toisiinsa kytkeytyneiden virkistysalueiden sarja. Suunnittelussa tulee turvata virkistysyhteyksien vehreys, jatkuvuus, kytkeytyvyys virkistysalueisiin ja riittävä leveys kaupunkirakenteessa.



Kuva 3. Ote Pohjois- ja Keski-Espoon yleiskaavasta. Kaava-alueen sijainti on esitetty ruskealla soikiolla.

2.4 Asemakaava

Kaava-alueen pohjoisosassa on voimassa asemakaava Kalajärvi I A, alue 720100 (hyväksytty 28.11.1984). Alueen osa on siinä osoitettu urheilu- ja virkistyspalvelualueeksi (VU). Alueella saa rakentaa urheilua ja virkistystä palvelevia rakennuksia, rakennelmia ja kenttiä. Asemakaavan mahdollistamaa rakentamista ei ole alueella toteutettu.



Kuva 4. Ote voimassa olevien asemakaavojen yhdistelmästä. Kaava-alueen sijainti on esitetty punaisella rajauksella.

2.5 Rakennusjärjestys

Valtuusto hyväksyi Espoon kaupungin rakennusjärjestyksen 12.9.2011 (§ 112). Rakennusjärjestys astui voimaan 1.1.2012.

2.6 Rakennuskiellot

Kaava-alueella ei ole voimassa rakennuskieltoa.

2.7 Pohjakartta

Pohjakartta mittakaavassa 1:1000 on Espoon Kaupunkitekniiikan keskuksen laatima ja se täyttää maankäyttö- ja rakennuslain 54a pykälän vaatimukset.

2.8 Maanomistus

Suunnittelualue on kokonaisuudessaan Espoon kaupungin omistuksessa.

2.9 Rakennettu ympäristö

Varsinaisella suunnittelualueella ei ole rakennuksia, teitä, eikä siellä asu ihmisiä.

2.10 Liikenne

2.10.1 Ajoneuvoliikenne

Kaavamuutosalueen lähellä pohjoisessa kulkee seututie 120 eli Vihdintie. Vihdintie on 1+1 -ajokaistainen pääkatu, jonka nopeusrajoitus suunnittelualueen kohdalla on 60 km/h. Keskimääräinen arkivuorokausiliikenne (KAVL) Vihdintiellä on noin 10 500 ajoneuvoa vuorokaudessa.

Vihdintiehen liittyy suunnittelualueen länsipuolella tonttikatu Kalajärventie, jonka nopeusrajoitus on 30 km/h.

2.11 Luonnonolosuhteet

Kaupunki on Espoon luonnon monimuotoisuuden toimenpideohjelmassa (LuonTo) määritellyt Kalittoman ympäristön metsän luonnonsuojelualueeksi esitettäväksi kohteeksi. Alueella esiintyy vanhoja kalliomänniköitä, joilla kasvaa paikoin yli 250 vuoden ikäisiä mäntyjä. Vanhimmat kallioidet, kuivahkot kankaat ovat luontotyyppinä äärimmäisen uhanalaisia (CR) Kallioiden välissä on luonnontilaisen kaltaista, lahopuustoista kuusivaltaista tuoreen kankaan sekametsää sekä korpea. Alue on maakunnallisesti tärkeäksi arvioitu LAKU-kohde (Luonnonympäristöjen arvottamisen kriteeristö Uudellemaalle), jonka kautta kulkee maakunnallinen ekologinen yhteys. Kalittoman ympäristön metsän aluetta koskevassa luontoselvityksessä 2020 todettiin, että myös suojeluesitystä ympäröivillä alueilla on vastaavia luontoarvoja, ja rajausesitystä laajemman suojelualueen perustaminen on luonnonolojen puolesta mahdollista. Alueen pohjoisosassa on lisäksi laaja ruohokorpi, joka on erittäin uhanalainen luontotyyppi (EN). Alueen suojelu- ja luonnonarvokohteiden turvaaminen yhtenäisenä ekologisena kokonaisuutena parantaa luontoarvojen säilymistä merkittävästi.

2.12 Suojelukohteet

Alueella sijaitsee Kalajärven kallioiden luonnonsuojelualue, Kalittoman lammen ympärillä. Lisäksi alueella sijaitsee kahdeksan metsäkuviota, jotka kuuluvat uhanalaisiin luontotyyppihin, kaikki varttuneita tai vanhoja kangasmetsiä. Vanhimman kallioidet, kuivahkot kankaat ovat luontotyyppinä äärimmäisen uhanalaisia (CR). Uhanalaiset luontotyypit kattavat 48 % kohteen pinta-alasta. Alueen niukkapuustoiset kalliometsät kuuluvat silmälläpidettävään (NT) luontotyyppiin. Kyseessä on maakunnallisesti tärkeäksi arvioitu kohde, jonka kautta kulkee maakunnallinen ekologinen yhteys. Kalittoman ympäristön metsät -kohde on luokiteltu luokkaan 1. Määritelmän mukaan luokan 1 kohteet täyttävät luonnonsuojelualueen perustamisedellytykset ja soveltuvat arvonsa ja sijaintinsa perusteella osaksi Espoon luonnonsuojeluverkostoa.

Kalittoman ympäristön metsän suojelukohteille on haettu luonnonsuojelulain 24 §:n mukaista luonnonsuojelualueen perustamista. Luonnonsuojelualueen perustamispäätöksen teki Uudenmaan elinkeino- liikenne- ja ympäristökeskus (ELY) 29.1.2024. Päätöksellä toteutetaan Etelä- Suomen metsien monimuotoisuuden toimintaohjelmaa (METSO) ja Espoon luonnon monimuotoisuuden toimenpideohjelmaa. Luonnonsuojelualueen perustamisen tarkoituksena on monimuotoisuudelle merkittävien kangasmetsien, metsäisten kallioiden ja uhanalaisten luontotyyppien suojeleminen. Alueiden suojelu on tarpeen luonnon monimuotoisuuden säilyttämiseksi. Alueella ajaminen vaurioittaa herkästi kalliolla kasvavaa kasvilajistoa, minkä vuoksi pyörällä liikkuminen on reittien ulkopuolella kielletty. Liikkuminen moottoriajoneuvoilla on kielletty alueelle, ellei se liity alueen hoitoon, rakenteiden huoltoon tai korjaukseen. Alueelle on määritetty rauhoittamismääräykset, joissa on todettu kaikki alueella kielletyt ja sallitut toimet ja toimenpiteet, sekä liikkumisrajoitukset. Alue täyttää luonnonsuojelualueen 43.2 §:n mukaiset luonnonsuojelualueen perustamisedellytykset. Luonnonsuojelualueen maastomerkinnöistä vastaa Uudenmaan elinkeino- liikenne- ja Ympäristökeskus.

3 Asemakaavan tavoitteet

3.1 Kaupungin tavoitteet kaavoitukselle

Kaupungin tavoite on laatia omistamalleen metsäalueelle Uudenmaan ELY-keskuksen aiemmin päättämän luonnonsuojelualueen mukainen asemakaava.

4 Asemakaavan ja asemakaavan muutoksen kuvaus

4.1 Yleisperustelut

Asemakaavalla ja asemakaavan muutoksella osoitetaan luonnonsuojelulain nojalla suojeltu alue.

4.2 Mitoitus

Kaava-alueen pinta-ala on 22,8 hehtaaria.

Kokonaiskerrosala on 0 k-m².

4.3 Maankäyttö

4.3.1 Korttelialueet

Kaava-alueella ei ole rakennusoikeutta.

4.4 Liikenne

Kaavaratkaisulla ei ole vaikutusta lähialueen liikenteeseen.

4.5 Suojelukohteet

Alueen luontoarvot turvataan suojelumerkinnällä asemakaavassa.

5 Asemakaavaratkaisun vaikutukset

5.1 Vaikutukset ihmisten elinoloihin ja elinympäristöön

Luonnonsuojelualueilla saa oleskella ja liikkua jokaisenoikeudella, ellei sitä ole erikseen rajoitettu luonnonsuojelualueen järjestyssäännöissä.

5.2 Vaikutukset maa- ja kallioperään, veteen, ilmaan ja ilmastoon

Kaavaratkaisu varmistaa, että alue säilyy nykytilassa ja sen vaikutukset maa- ja kallioperään, veteen ja ilmastoon pysyvät ennallaan tai ovat positiivisia alueen luonnon monimuotoisuuden kasvaessa.

5.3 Vaikutukset kasvi- ja eläinlajeihin, luonnon monimuotoisuuteen ja luonnonvaroihin

Luonnonsuojelualueella turvataan lajiston ja luontotyyppien monimuotoisuutta. Alueen luontoarvot on suojeltu ja alue on arvojen ja sijaintinsa perusteella osa Espoon

luonnonsuojelualueverkostoa. Luonnonsuojelualue on kasvi- ja eläinlajeille ekologisesti monimuotoinen ympäristö. Uudenmaan ELY-keskus on vahvistanut luonnonsuojelualueille rauhoitusmääräykset, joissa todetaan alueella kielletyt ja sallitut toimet, toimenpiteet ja liikkumisrajoitukset.

5.4 Vaikutukset kaupunkikuvaan, maisemaan, kulttuuriperintöön ja rakennettuun ympäristöön

Kaavaratkaisulla turvataan alueen suojeluarvot ja maisema säilyy luonnonsuojelualueella.

6 Suunnittelun vaiheet ja vuorovaikutus

6.1 Osallistumis- ja arviointisuunnitelma sekä kaavan valmisteluaineisto

6.1.1 Valmisteluaineiston nähtävilläolo

Kaavasta on laadittu osallistumis- ja arviointisuunnitelma. Osallistumis- ja arviointisuunnitelma sekä kaavan valmisteluaineisto oli nähtävillä MRA 30 §:n mukaisesti 20.3.-19.4.2023.

6.1.2 Valmisteluaineistosta saatu palaute ja miten se otettiin huomioon

Valmisteluaineistosta jätettiin kaksi lausuntoa sekä yksi mielipide. Espoon kaupungin museo sekä HSY ilmoittivat lausunnoissaan, ettei heillä ole huomautettavaa osallistumis- ja arviointisuunnitelmaan.

Saapuneessa mielipiteessä toivottiin, että luonnonsuojelualueesta suunniteltaisiin laajempi. Toiveena olisi, että suojelualue ulottuisi Niipperistä aina Luukin metsiin asti. Mielipiteessä toivottiin myös, että päättäjät ja kaavoittajat suhtautuvat ymmärryksellä hiilijalanjälkeen, lajikatoon sekä metsien vaikutukseen ko. asioihin. Kaavan suunnittelualue on vahvistetun luonnonsuojelualueen rajojen mukainen, eikä mielipiteen esittäjät toivetta voida siinä mielessä toteuttaa.

6.2 Kaavan hyväksyminen

Asemakaavan ja asemakaavan muutoksen hyväksyy kaupunkisuunnittelulautakunta.

6.3 Yhteistyö kaavan valmistelun aikana

Espoon kaupunkisuunnittelukeskuksen asemakaavoituksen palvelualueella kaavan valmistelusta on vastannut

Juha Miettinen, asemakaavainsinööri
Annika Tuominen, maisema-arkkitehti
Ida Lehmus, suunnitteluinsinööri
Artur Närvänen, suunnitteluavustaja

6.4 Käsittelyvaiheet

Lyhenteet:

ksj = kaupunkisuunnittelujohtaja
akp = asemakaavapäällikkö
ksl = kaupunkisuunnittelulautakunta
kh = kaupunginhallitus
ekyj = kaupunginhallituksen elinkeino- ja kilpailukykyjaosto
taja = kaupunkihallituksen tila- ja asuntojaosto
kv = valtuusto

Päivämäärä	Taho	Tapahtuma
13.10.2022		Kaavoitushakemus saapui
6.3.2023	ksj	OAS ja valmisteluaineisto nähtäville
20.3.-19.4.2023		Valmisteluaineisto nähtävillä (MRA 30 §)
pp.kk.vvvv	ksl	Kaavaehdotus nähtäville
pp.kk.vvvv - pp.kk.vvvv		Kaavaehdotus nähtävillä
pp.kk.vvvv	ksl, kh, kv	Kaavaehdotuksen hyväksyminen

ESPOON KAUPUNKI

KAUPUNKISUUNNITTELUKESKUS

Juha Miettinen

Juha Miettinen

Asemakaavainsinööri

Torsti Hokkanen

Torsti Hokkanen

Kaupunkisuunnittelujohtaja