

**ESPOON KAUPUNGINMUSEO
12.4.2023**

Kaupunkisuunnittelukeskus
Paltsa Salama
Asemakaavainsinööri
PL 43
02070 Espoon kaupunki

Kaupunginmuseon arvio Villa Vingen suojelutavoitteista

Villa Vinge on arkkitehti Kaarlo Borgin vuonna 1931 suunnittelema huvilarakennus katuosoitteessa Soukan rantatie 19. Huvilan rakennutti maanmittausinsinööri Erik Håkan Wikberg, joka oli vuonna 1930 hankkinut itselleen Soukan Övergården maihin kuuluneeen rantapalstan perheensä kesähuvilapaikaksi. Huvila on nimetty norjalaisen hotellin mukaan, johon Wikberg oli matkallaan ihastunut. Matalassa tiilikattoisessa kivrakennuksessa on paljon yhtymäkohtia sekä Välimeren että Keski-Euroopan huvilaperinteeseen. Se edustaa tyyllisesti murrosvaihetta klassismista funktionalismiin. Rakennus on saumattomasti osa ympäristöään, johon se liittyy suuren merenpuoleisen, alun perin avoimen mutta katetun loggian ja sen alapuolelle sijoittuvan laajan kiviterassin kautta. Samaa luontoon liittymistä korostaa pohjoisnurkan pieni loggia-aihe. Alun perin avoin loggia on varustettu lasituksilla vuonna 1972, jolloin myös rakennuksen kellaritiloihin on tehty muutoksia.

Villa Vingen puutarhasuunnitelman on laatinut puutarha-arkkitehti Paul Olsson vuonna 1937. Suunnitelmien näyttävän piirre on rakennuksen terassille johtava aksiaalisoimmitelma. Suoraa puistokäytävää reunustavat säännönmukaiset istutukset, joiden takana sijaitsee vapaamuotoisempi hedelmäpuutarha. Myös rakennuksen pääovelle johtaa neliönmuotoiselta tasatulta piha-alueelta istutusten rajaama suora käytävä, joka on kivetty. Puutarhan muut polut ovat vapaamuotoisia ja sen keskelle on jätetty istuttamaton avokallio. Huvilan pohjoispuolelle ei ole esitetty suunnitelmia. Terassin keskelle on osoitettu pyöreä rakennelma, todennäköisesti vesiallas, terassia kehystävät geometriset istutukset. Terassin yläosaan on osoitettu pieni pergola.

Olssonin suunnitelma osoittaa, että huvilalle oli tarkoitus saapua etelästä, jolloin pitkä käytävä ja sen päätteenä oleva loggia ovat muodostaneet huvilalle näyttävän sisäänkäynnin. Soukan ja Suvisaariston rantahuviloille kuljettiin vielä 1930-luvulla pääosin meriteitse, jonkin matkaa Villa Vingestä etelään on sijainnut tätä tarkoitusta palvellut höyrylaivalaituri. Huvilan oma laituri on pienemmille veneille tarkoitettu yksityisempi laituri. Puutarhaa on uudistettu vuonna 2002 Puutarhasuunnittelu Seppo Äijälä Ky:n suunnitelmien mukaan. Ne noudattavat Olssonin alkuperäisiä suunnitelmia, mutta etelästä kohti terassia suuntautuvaa käytävää niissä ei enää ole esitetty.

Villa Vinge on vuonna 2001 haettu suojeltavaksi rakennussuojelulainilla. Suojeluesitykseen liittyvässä lausunnossa Museovirasto on pitänyt Villa Vingettä ja sen pihapiiriä kulttuurihistoriallisesti arvokkaana ja rakennussuojelulain 2§ tarkoittamana kohteena. Museovirasto on kuitenkin katsonut, että rakennuksen ja sen lähiympäristön suojelu tulee ensisijaisesti turvata maankäyttö- ja rakennuslain keinoin asemakaavan muutoksella. Espoon kaupunki on puolestaan lausunnossaan todennut, että asemakaavan muutokseen voidaan ryhtyä. Tähän perustuen Ympäristökeskus on hylännyt rakennussuojeluesityksen.

Kaupunginmuseon näkemyksen mukaan hyvin alkuperäisyytensä säilyttänyt Villa Vinge on historiallisesti ja rakennustaiteellisesti arvokas kohde, joka arvot tulee turvata asemakaavalla. Rakennuksen sisätilat on uudistettu, eikä niihin kohdistu suojelutavoitteita. Rakennukseen olennaisesti liittyvä terassi sekä alkuperäisen puutarhasuunnitelman mukainen pihapiiri tulee myös turvata.

Jyri Vilja
intendentti

Liite:



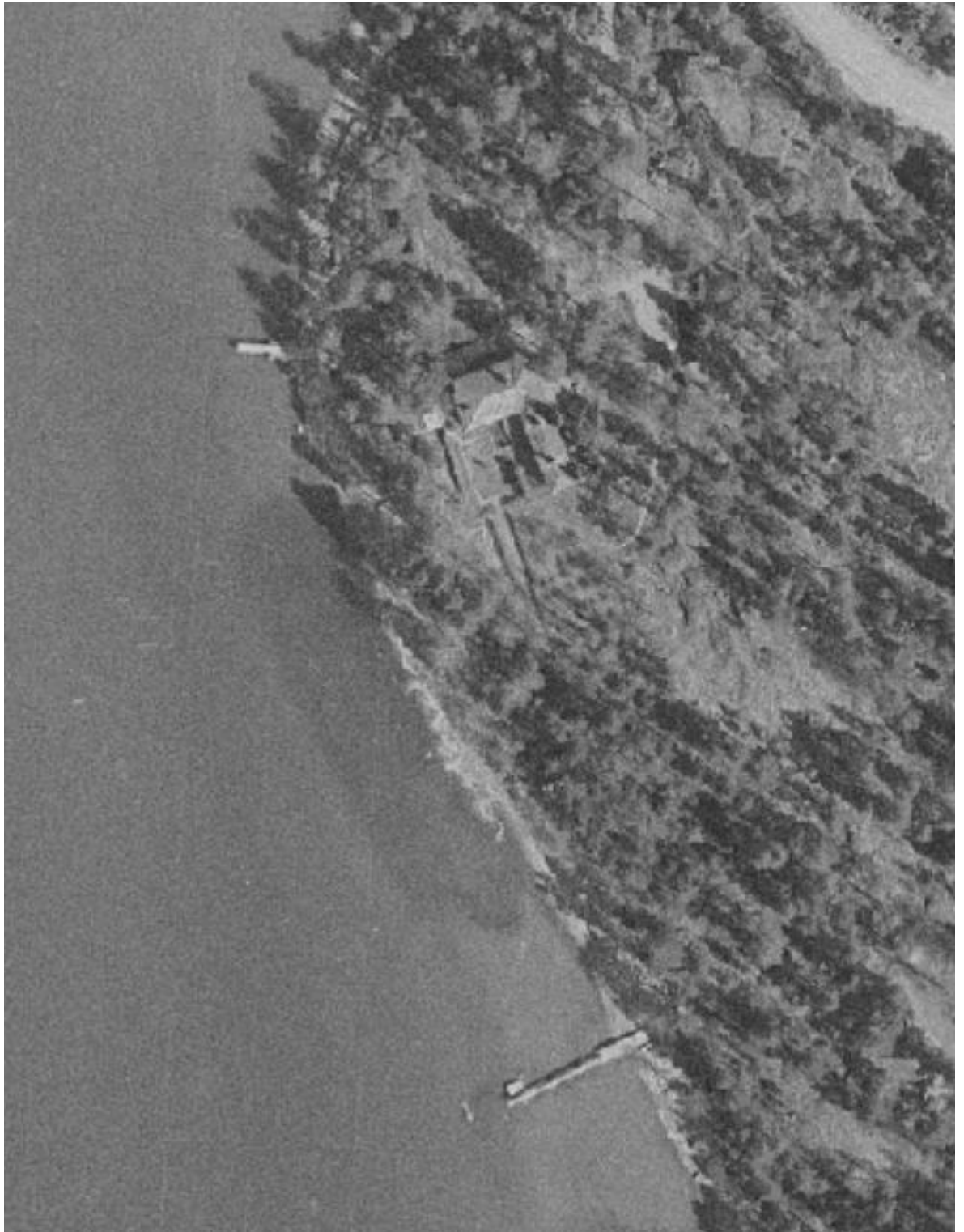
Villa Vinge etelästä, etualalla terassi ja taustalla loggia



Huvilan sisäänkäynti on suhteellisen vaatimaton, etualalla Rake Oy:n vuonna 1933 Anders Wikstenille lahjoittama veistos. Wiksten oli huvilan myöhempi omistaja.



Huvilan pohjoispuoli. Pyöreät luonnonkivet on muistitietojen mukaan kerätty Espoonlahden ulkosaaristosta.



Ilmakuva vuodelta 1976. Olssonin puutarhasuunnitelma on vielä hyvin hahmotettavissa, kuvassa erottuu myös vanha höyrylaivalaituri, joka on todennäköisesti palvellut myös Villa Vingeä.

Arkkitehti Kaarlo Borg (1888-1939)

Kaarlo Borg tunnetaan erityisesti yhtenä arkkitehtitoimisto Borg – Sirén – Åbergin osakkaana, mutta hänellä oli myös oma toimisto vuodesta 1925 alkaen. Hän on jäänyt arkkitehtuurin historiassa vähemmän tunnetuksi kuin esimerkiksi yhtiökumppaninsa J.S. Sirén, sillä Borgin tuotantoa ei ole juuri tutkittu.

Kaarlo Borg laati uransa aikana useita asuinkerrostalojen suunnitelmia. Hänen kädenjälkensä näkyy erityisesti Helsingin Etu- ja Taka-Töölössä. Borgin tuotanto käsittää lukuisan määrän myös julkisia rakennuksia. Arkkitehti-lehdessä vuonna 1939 julkaistussa nekrologissa mainittiin hänen huomattavimpina ansioina "Kallion kaupunginosan pappila ja seurakuntatalo, HOK:n toimitalo, Kotkan kansakoulutalo, Veitsiluodon selluloosatehtaan tehdas-, asunto- ja hallintorakennukset sekä Veitsiluodon, Kevätniemen sahan ja Kosken asemakaavat". Borg osallistui myös Helsingin Pääpostitalon ja Lastenlinnan suunnitteluun, muttei ehtinyt nähdä kumpaakaan rakennusta valmiina.

Kaarlo Borgin suunnittelemat töölöläiskerrostalot edustavat pääasiassa 20-luvun klassisismia. 1930-luvulle tultaessa Borgin suunnittelu muuttui kuitenkin asteittain pelkistetyemmäksi ja klassistiset aiheet alkoivat kadota rakennusten julkisivuista.

Kaarlo Borg ehti suunnittelutyönsä ohella toimia myös muissa tehtävissä. Hän toimi Teknillisen korkeakoulun arkkitehtuuriosaston assistenttina ja opetti Ateneumin Taideteollisuuskeskuskoulussa. Hän kuului Arkkitehti-lehden toimituskuntaan, toimi luottamustehtävissä Arkkitektklubbenissa ja Suomen Arkkitehtiliiton hallituksessa. Kaarlo Borg toimi myös Suomen arkkitehtiliiton edustajana monissa arkkitehtikilpailuissa.

Paul Olsson 1890-1973

Olsson valmistui puutarha-arkkitehdiksi Saksassa vuonna 1911. Olsson oli yksi suomalaisen puutarhasuunnittelun merkittävimpiä suunnittelijoita. Hän uudisti suomalaista puutarha-arkkitehtuuria ja loi perustan alan ammatillistumiselle maassamme. Olssonin puutarha-arkkitehtuuri oli säännönmukaista ja tyylieltyä, jossa yhtenäiset värikentät ja ryhdikkäät muodot yhtyivät maaston muotoihin muodostaen selkeitä näkymälinjoja ja esteettisesti miellyttäviä kokonaisuuksia. Hänen suunnittelussaan näkyivät myös erilaiset rakenteelliset elementit kuten pergolat ja antiikista lainatut koristukset kuten patsaat ja aurinkokellot. Koristelammikot ja erilaisilla kivimateriaaleilla päällystetyt käytäväverkostot jäsensivät osaltaan puistojen ja puutarhojen tilajaottelua.

Yksityispuutarhasuunnitelmissaan hän pyrki usein luonnon ja rakennusten saattamiseen kokonaistaideteokseksi. Tämä tarkoitti rakennusten arkkitehtuurin huomioon ottamista suunniteltaessa puutarha-arkkitehtuuria.

Lähde: Arkkitehtuurimuseo