



Alla mainittu asiakirja on allekirjoitettu Espoon sähköisen allekirjoituksen palvelussa. Voit varmistaa Adobe Acrobatilla sähköisen allekirjoituksen eheyden.

ALLEKIRJOITUKSET

Allekirjoittaja	Hokkanen Torsti
Allekirjoitusaika	14.05.2024 12:47

ASIAKIRJAT

Asiakirja	Maisematyölupapäätös 2024-287 Espoon kaupungin 62. kaupunginosassa (Lippajärvi) Ingaksenpellon puistoalueelle tunnus 62 P 13 ja Karvasmäen kylässä osalle kiinteistöä RNro 2365.pdf
Liite 1	KSJ VHS maisematyölupa oikaisuvaatimusohje.pdf
Liite 2	Ksj 5/2024-01 Ulkoilureitin täydennetty asemapiirros (piirustusno 6507/245).pdf



ESPOON KAUPUNKI
ESBO STAD

Kaupunkisuunnittelukeskus
Kaupunkisuunnittelujohtaja

Viranhaltijapäätös
Rakennusvalvonta-
asiat

14.05.2024

1 (11)
§ 5/2024

1158/10.03.00/2024

Espoon kaupunki, Kaupunkisuunnittelukeskus

Maisematyölupapäätös 2024-287 Espoon kaupungin 62. kaupunginosassa (Lippajärvi) Ingaksenpellon puistoalueelle tunnus 62 P 13 ja Karvasmäen kylässä osalle kiinteistöä RNro 2:365

Viranhaltijapäätös 14.05.2024, Rakennusvalvonta-asiat 5/2024

Asianumero 1158/10.03.00/2024

Päätöksen tekijä

Kaupunkisuunnittelujohtaja Hokkanen Torsti

Päätös

Päätän myöntää Espoon kaupungin kaupunkitekniikan keskuksen investoinneille maankäyttö- ja rakennuslain 143 §:n nojalla aiemmin myönnetyn maisematyöluvan (DRNo 2021-278-T), joka koskee Espoon kaupungin 62. kaupunginosassa (Lippajärvi) Ingaksenpellon puistoaluetta tunnus 62 P 13 (entinen osa Myllykylän kylän kiinteistöstä RNro 1:91) ja Karvasmäen kylässä osaa kiinteistöstä RNro 2:365, voimassaoloa siten että maisematyöluvan mukaiset toimenpiteet tulee saattaa loppuun 17.5.2027 mennessä seuraavilla ehdoilla (entisin ehdoin):

Ennen toimenpiteeseen ryhtymistä tulee hankkeelle nimetä rakennusvalvontakeskuksen hyväksymä vastaava työnjohtaja.

Ennen toimenpiteisiin ryhtymistä tulee maastoon sijoittaa hankkeen suorittamisesta kertova tiedote riittävän hyvissä ajoin. Maastotiedotteesta tulee käydä ilmi yhteystiedot sekä kuka tekee, mitä tekee ja milloin.

Ennen toimenpiteisiin ryhtymistä on alueella suoritettava Espoon ympäristösuojelun kanssa puustokatselmus, jossa valitaan Ingaksenmäen alueella kaadettavat puut sekä liito-oravalle soveltuvat ja säästettävät puut.

Tarpeetonta ajoa työmaa-ajoneuvoilla tulee välttää toimenpidealueen luoteispuolelle sijoittuvalla Kvarnbyån lehtopurolaakson luonnonsuojelualueella.



ESPOON KAUPUNKI
ESBO STAD

Kaupunkisuunnittelukeskus
Kaupunkisuunnittelujohtaja

Viranhaltijapäätös
Rakennusvalvonta-
asiat

14.05.2024

2 (11)
§ 5/2024

1158/10.03.00/2024

Toimenpiteen yhteydessä tulee huomioida alueella olevat vieraslajit (mm. komealupiini) ja huolehtia etteivät vieraslajit pääse leviämään.

Esitetty toimenpide ei vaikeuta alueen käyttämistä asema- tai yleiskaavassa varattuun tarkoitukseen eikä turmele kaupunki- tai maisemakuvaa.

Luvan tai hyväksynnän voimassaoloa työn aloittamista varten voidaan jatkaa enintään kahdella vuodella.

Työn loppuunsaattamista varten määräaikoja voidaan pidentää enintään kolmella vuodella kerrallaan.

Päätös annetaan julkipanon jälkeen.

Tarkastusmaksu: 790 euroa.

Sovelletut oikeusohjeet:
Maankäyttö- ja rakennuslaki § 128, 133, 140 ja 143.



ESPOON KAUPUNKI
ESBO STAD

Kaupunkisuunnittelukeskus
Kaupunkisuunnittelujohtaja

Viranhaltijapäätös
Rakennusvalvonta-
asiat

14.05.2024

3 (11)
§ 5/2024

1158/10.03.00/2024

Päätöksen perustelut



Espoon kaupunki © 2024 Kaupunkimittausyksikkö ja kaupunkisuunnittelukeskus

Hakija

Espoon kaupungin kaupunkitekniikan keskuksen infrapalvelut -yksikkö.

Paikka

Espoon kaupungin 62. kaupunginosassa (Lippajärvi) Ingaksenpellon puistoalue tunnus 62 P 13 (entinen osa Myllykylän kylän kiinteistöstä RNro 1:91) ja Karvasmäen kylässä osa kiinteistöstä RNro 2:365.

Toimenpide ja toimenpidealue

Maisematyöluvan 2021-278 (kaupunkisuunnittelujohtaja § 6/2021, voimassa 8.4.2024 saakka) voimassa olon jatkaminen.

Hakemus on tullut vireille 21.3.2024. Hakemukseen liitetty ulkoilureitin täydennetty asemapiirros 6507/245 (päiväty 2.6.2022) on päätöksen liitteenä.

Täydennetyssä asemapiirroksessa esitetään lisäksi kulkuyhteys (raitti 3) Turuntien katualueelle kevyen liikenteen väylän jatkeena olemassa olevalle ajotielle. Tämän osuuden rakentaminen ei edellytä maisematyölupaa, sillä maisemaa muuttavia maanrakennustöitä ei jouduta tekemään (olemassa oleva polku) tai puita ei jouduta kaatamaan.



ESPOON KAUPUNKI
ESBO STAD

Kaupunkisuunnittelukeskus
Kaupunkisuunnittelujohtaja

Viranhaltijapäätös
Rakennusvalvonta-
asiat

14.05.2024

4 (11)
§ 5/2024

1158/10.03.00/2024

Maankäyttö- ja rakennuslain 143 §:n 2 momentin mukaan luvan voimassaoloa työn aloittamista varten voidaan pidentää enintään kahdella vuodella, jos oikeudelliset edellytykset rakentamiseen tai muuhun toimenpiteeseen ovat edelleen voimassa.

Työn loppuunsaattamista varten määräaikoja voidaan pidentää enintään kolmella vuodella kerrallaan.

Myönnetyn luvan (Kaupunkisuunnittelujohtaja § 6/2021) mukaiset toimenpiteet:

Ulkoilureitin rakentamisen edellyttämät maisemaa muuttavat maanrakennustyöt sekä puiden kaataminen.

Ulkoilureitti rakennetaan välille Ingaksenmäki-Itäpellonpolku (ulkoilureitti Kuninkaantieltä Turuntielle) sekä välille Ingaksenmäki-Turuntien kevyen liikenteen väylä.

Alla on kuva (ei mittakaavaa) toimenpidealueesta opaskartalla. Kuvaan on toimenpidealue merkitty sinisellä katkoviivalla.





ESPOON KAUPUNKI
ESBO STAD

Kaupunkisuunnittelukeskus
Kaupunkisuunnittelujohtaja

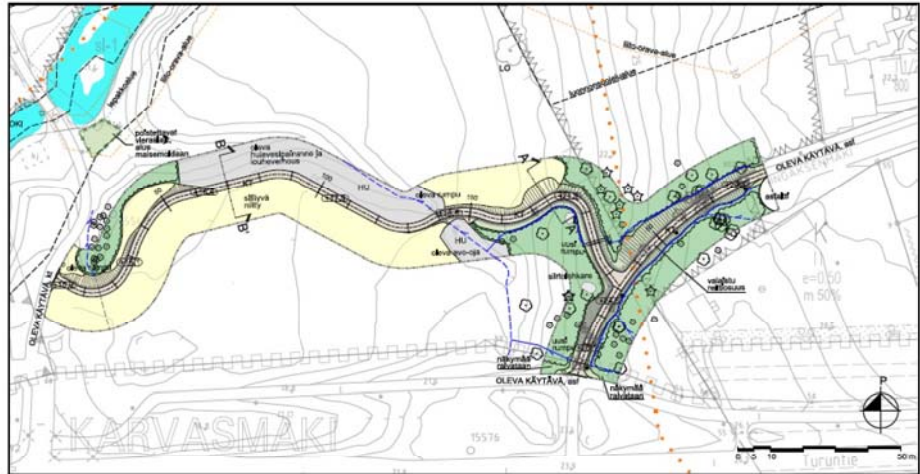
Viranhaltijapäätös
Rakennusvalvonta-
asiat

14.05.2024

5 (11)
§ 5/2024

1158/10.03.00/2024

Alla on kuva (ei mittakaavaa) myönnetyn luvan asemapiirroksesta (piirustusnumero 6507/217, ulkoilureitti yleissuunnitelma)



Alla on kuva (ei mittakaavaa) hakemukseen liitetystä täydennetystä asemapiirroksesta (piirustusnumero 6507/245). Suunnitelmakuva on päätöksen liitteenä.



Kaavoitustilanne ja rajoitukset

Alueen maankäytön tavoitteissa ei ole tapahtunut merkittäviä muutoksia.

Alueella on pääosin voimassa Espoon pohjoisosien yleiskaava osa I. Yleiskaavassa alue on osoitettu yleiseen virkistykseen, ulkoiluun- ja urheilukäyttöön varatuksi alueeksi V.



ESPOON KAUPUNKI
ESBO STAD

Kaupunkisuunnittelukeskus
Kaupunkisuunnittelujohtaja

Viranhaltijapäätös
Rakennusvalvonta-
asiat

14.05.2024

6 (11)
§ 5/2024

1158/10.03.00/2024

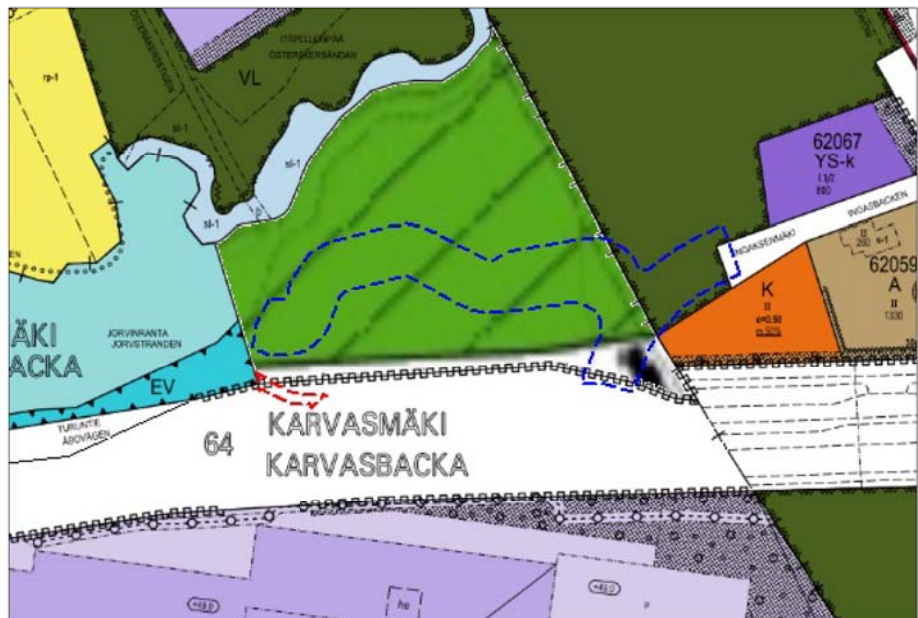
Alue on lisäksi merkitty kulttuurihistoriallisesti merkittäväksi alueeksi (kaavamääräys raidoitus), jolla on voimassa maankäyttö- ja rakennuslain 128 §:n mukainen toimenpiderajoitus.

Ingaksenmäen puoleinen osa toimenpidealueesta sijoittuu Jänismäen asemakaavan alueelle. Asemakaavassa alue on osoitettu lähivirkistysalueeksi VL.

Täydennetty osuus (raitti 3) sijoittuu Turuntien asemakaavan alueelle. Asemakaavassa Turuntie on muutettu katualueeksi (maantien alue LT).

Asemakaava-alueella on aina automaattisesti voimassa maankäyttö- ja rakennuslain 128 §:n mukainen toimenpiderajoitus, jolloin maisemaa muuttava maanrakennustyö tai puiden kaataminen saattaa edellyttää maisematyölupaa, mikäli hanke ei perustu viranomaisen hyväksymään katu- /puistosuunnitelmaan tai viranomaisen myöntämään lupaan.

Alla on kuva (ei mittakaavaa) alueen asemakaava- ja yleiskaavayhdistelmästä. Kuvaan on toimenpidealue merkitty sinisellä katkoviivalla ja raitiosuus 3 punaisella katkoviivalla.



Kyseinen toimenpidealue kuului lisäksi pääosin Espoon pohjois- ja keskiosien yleiskaavan ehdotusvaiheen alueeseen. Yleiskaavaehdotus on ollut nähtävillä 7.9.-20.10.2020. Alue rajattiin kuitenkin pois Espoon pohjois- ja keskiosien yleiskaavan hyväksyttäväksi viedyistä alueista.



ESPOON KAUPUNKI
ESBO STAD

Kaupunkisuunnittelukeskus
Kaupunkisuunnittelujohtaja

Viranhaltijapäätös
Rakennusvalvonta-
asiat

14.05.2024

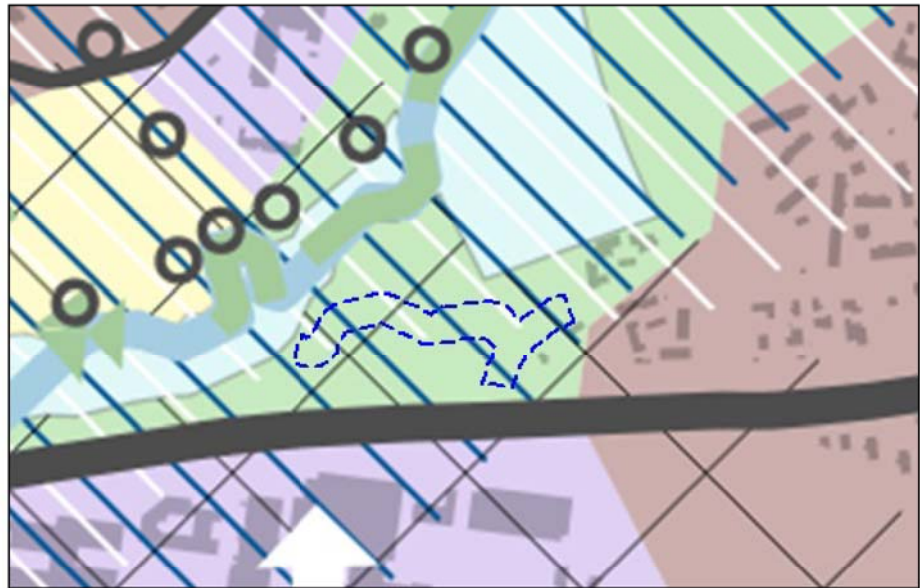
7 (11)
§ 5/2024

1158/10.03.00/2024

Alueen maankäyttöön ei osoitettu Espoon pohjois- ja keskiosien yleiskaavan ehdotusvaiheessa muutoksia.

Alueella on vireillä koko Espoon kattava yleiskaava (2060). Kaupunkisuunnittelulautakunta esitti 27.3.2024 kaupunginhallitukselle yleiskaavaluonnoksen hyväksymistä ja nähtäville asettamista kokouksessa tekemillä lisäyksillä ja muutoksilla.

Alla on kuva (ei mittakaavaa) kaupunkisuunnittelulautakunnan käsittelyssä olleesta Espoo 2060 yleiskaavan luonnoksesta. Tietyvästi ei nyt hakemuksen kohteena olevan alueen maankäyttöön ole esitetty merkittäviä muutoksia. Alue on lisätty Espoonjoki kehittämisvyöhykkeeseen.



Luonto- ja kulttuuriarvot

Alueen luonto- tai kulttuuriarvoissa ei ole havaittu muutoksia.

Kulttuuriarvot

Tiedot perustuvat Uudenmaanliiton selvityksiin.

Pääosa toimenpidealueesta sijoittuu maakunnallisesti arvokkaan kulttuuriympäristön (Espoonjokilaakson maisema-alue) reuna-alueelle.



ESPOON KAUPUNKI
ESBO STAD

Kaupunkisuunnittelukeskus
Kaupunkisuunnittelujohtaja

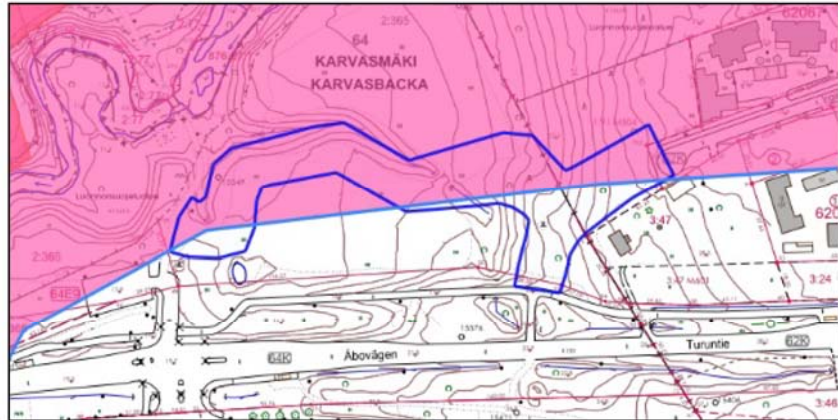
Viranhaltijapäätös
Rakennusvalvonta-
asiat

14.05.2024

8 (11)
§ 5/2024

1158/10.03.00/2024

Alla on kuva (ei mittakaavaa) kulttuuriympäristöstä. Kuvaan on toimenpidealue merkitty sinisellä viivalla.

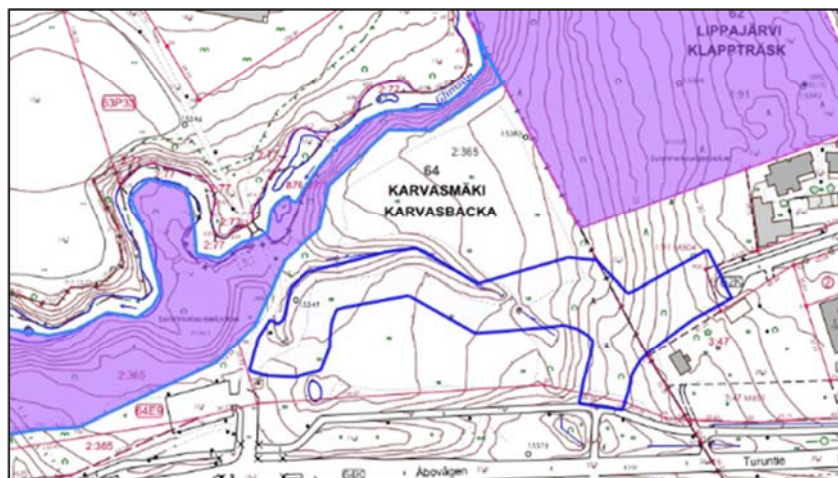


Luontoarvot

Tiedot perustuvat paikallisen ympäristönsuojeluviranomaisen (Espoon ympäristönsuojelu) tietoihin.

Toimenpidealueesta koilliseen ja luoteeseen sijoittuvat Ingaksenmetsän (UUDELY/1332/07.01/20) ja Espoonjoen ranta-alueen Kvarnbyån lehtopurolaakson (UUDELY/1762/07.01/20) luonnonsuojelualueet.

Alla on kuva (ei mittakaavaa) luonnonsuojelualueiden sijoittumisesta. Kuvaan on toimenpidealue merkitty sinisellä viivalla.





ESPOON KAUPUNKI
ESBO STAD

Kaupunkisuunnittelukeskus
Kaupunkisuunnittelujohtaja

Viranhaltijapäätös
Rakennusvalvonta-
asiat

14.05.2024

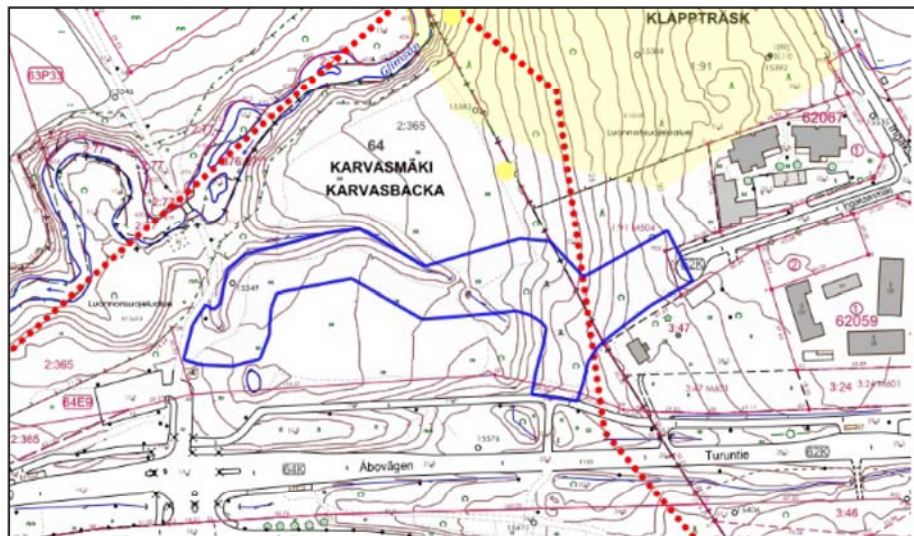
9 (11)
§ 5/2024

1158/10.03.00/2024

Espoonjokilaakso on arvokas virtavesikohde sekä tärkeä ekologinen yhteysalue.

Espoonjokilaaksoa pitkin kulkee liito-oravien olemassa oleva liikkumisreitti kuten myös Ingaksenmetsän läpi hieman pohjoisempaan olevalle liito-orava-alueelle.

Alla on kuva (ei mittakaavaa) alueen liito-orava-alueista ja -reiteistä. Kuvaan on toimenpidealue merkitty sinisellä viivalla.



Alueella ei tiettävästi ole muita sellaisia luonto- tai kulttuuriarvoja, joita toimenpiteen suorittamisen yhteydessä tulisi huomioida.

Naapurien kuuleminen

Hankkeen johdosta on kuultu seuraavien naapurikiinteistöjen omistajia: Myllykylän kylässä kiinteistöt RNr:ot 1:91 ja 3:47.

Myllykylän kiinteistön RNro 3:47 toinen omistaja jätti määräaikaan mennessä huomautuksen.

Huomautuksen jättäjä kritisoi, ettei saanut naapurien kuulemiskirjettä äidinkielellään.

Hakemuksen ja päätöksentekijän kieli on suomi, kuntalaisella on kuitenkin oikeus pyytää asiakirjoja Espoon kaupungin asiointikielillä (suomi, ruotsi ja englanti).



ESPOON KAUPUNKI
ESBO STAD

Kaupunkisuunnittelukeskus
Kaupunkisuunnittelujohtaja

Viranhaltijapäätös
Rakennusvalvonta-
asiat

10 (11)
§ 5/2024

1158/10.03.00/2024

14.05.2024

Huomautuksen jättäjä toteaa asuvansa valosaasteen keskellä. Alueen nykyisiä tai tulevia valaistusolosuhteita ei ratkaista maisematyölupamenettelyssä.

Huomautuksen jättäjä väittää luontokartoituksen (liito-orava) olevan virheellinen. Liito-oravaa koskevat tiedot perustuvat paikallisen ympäristönsuojeluviranomaisen (Espoon ympäristönsuojelu) ylläpitämiin tietoihin.

Huomautuksessa todetaan, ettei naapurikiinteistöjen omistajia olisi kuultu lain tarkoittamalla tavalla alkuperäisen luvan yhteydessä. Posti jostain syystä palautti kiinteistön RNro 3:47 toiselle omistajalle lähetetyn kirjeen 12.3.2021. Kunnan viranomaisella ei ole mahdollisuutta puuttua Postin toimintaan eikä muuta yhteystietoa tuolloin ollut huomautuksen jättäjälle.

Huomauttaja kertoo, että hänelle on luvattu 1970-luvun loppupuolella, ettei hänen talonsa toiselle puolelle (=taka) koskaan tulisi pyörätietä. Kyseessä olevan ulkoilureitin rakentaminen perustuu kaupunginhallituksen 18.1.2021 hyväksymään Kotiseudun ulkoilupolut -ohjelmaan vuosille 2021-2023. Ulkoilureitillä on mahdollisuus myös pyöräilijöillä liikkua.

Jorvin sairaalan rakentamista koskevat asiat tai hakijan jättämä kaavamuutoshakemus eivät liity kyseessä olevan ulkoilureitin rakentamiseen.

Tielaitokseen (nykyisin Väylävirasto) tai katualueisiin liittyvät lunastus- tai maanmittauskysymykset eivät liity kyseessä olevan ulkoilureitin rakentamiseen.

Huomauttaja viittaa huomautuksessaan, että nyt kyseessä oleva ulkoilureitti ulottuisi Kvarnbyån lehtopurolaakson (UUDELY/1762/07.01/20) tai Ingaksenmetsän (UUDELY/1332/07.01/20) luonnonsuojelualueille. Paikallisen ympäristönsuojeluviranomaisen (Espoon ympäristönsuojelu) tietojen mukaan näin ei ole.

Maisemaa muuttavien maanrakennustöiden ja puiden kaatamista koskevien hankkeiden lupamenettelyssä noudatetaan mitä maankäyttö- ja rakennuslaissa määrätään.



ESPOON KAUPUNKI
ESBO STAD

Kaupunkisuunnittelukeskus
Kaupunkisuunnittelujohtaja

Viranhaltijapäätös
Rakennusvalvonta-
asiat

14.05.2024

11 (11)
§ 5/2024

1158/10.03.00/2024

Tarkastusmaksu

Kaupunginhallituksen 31.10.2022 tekemän taksapäätöksen mukaisesti hakemuksen tarkastus- ja valvontatoimenpiteistä luvan hakija on velvollinen suorittamaan muiden maisematyölupaa edellyttävien toimenpiteiden käsittelystä 158 euroa/h, kuitenkin vähintään 389 euroa ja enintään 2100 euroa.

Tarkastusmaksu on 790 euroa.

Toimivalta

Espoon kaupungin hallintosäännön III osan 5 luvun 5 §
Kaupunkisuunnittelujohtaja.

Päätöksen valmistelija ja lisätiedot

Salonen Pia

lupavalmistelija
puhelin 043 825 5417, soittoaika ma-to 9.00-10.30
pia.k.salonen@espoo.fi

Liitteet ja muutoksenhakuohje

- 1 KSJ VHS maisematyölupa oikaisuvaatimusohje
- 2 Ksj 5/2024-01 Ulkoilureitin täydennetty asemapiirros (piirustusnro 6507/245)

Tiedoksi

Rakennusvalvontaviranomainen
Uudenmaan elinkeino-, liikenne ja ympäristökeskus
Espoon ympäristönsuojeluviranomainen
Huomauttaja .

Päätös on allekirjoitettu sähköisesti ja annetaan julkipanon jälkeen 17.5.2024. Päätös on julkaistu julkipanopäivänä yleisessä tietoverkossa

Oikaisuvaatimusohje

Päätökseen tyytymättömällä asianosaisella on oikeus saada asia kaupunkisuunnittelulautakunnan käsiteltäväksi. Vaatimus tästä on tehtävä kirjallisesti päätöksen tehneelle viranhaltijalle 14 päivän kuluessa päätöksen antamispäivästä lukien. Päätös annetaan julkipanon jälkeen. Päätöksen antamispäivää ei oteta lukuun valitusaikaa laskettaessa. Jos määräajan viimeinen päivä on pyhäpäivä tai muu sellainen päivä, jolloin virastoissa ei työskennellä, oikaisuvaatimuksen saa toimittaa ensimmäisenä arkipäivänä sen jälkeen. Kunnan jäsenen katsotaan saaneen päätöksestä tiedon seitsemän päivän kuluttua siitä, kun pöytäkirja on julkaistu yleisessä tietoverkossa.

Oikeus vaatimuksen tekemiseen maisematyölupaa koskevasta päätöksestä on:

- 1) sillä, jonka oikeuteen, velvollisuuteen tai etuun päätös välittömästi vaikuttaa;
- 2) kunnan jäsenellä;
- 3) kunnalla ja naapurikunnalla, jonka maankäytön suunnitteluun päätös vaikuttaa

Vaatimuksessa on ilmoitettava:

- Vaatimuksen tekijän nimi ja kotikunta.
- Jos vaatimuksen tekijän puhevaltaa käyttää hänen laillinen edustajansa tai asiamiehensä tai jos vaatimuksen laatijana on joku muu henkilö, vaatimuksessa on ilmoitettava myös tämän nimi ja kotikunta.
- Postiosoite ja puhelinnumero, joihin asiaa koskevat ilmoitukset vaatimuksen tekijälle voidaan toimittaa.
- Päätös, johon haetaan muutosta.
- Miltä kohdin päätökseen haetaan muutosta ja mitä muutoksia siihen vaaditaan tehtäväksi sekä
- Perusteet, joilla muutosta vaaditaan.

Vaatimuksen tekijän, laillisen edustajan tai asiamiehen on allekirjoitettava vaatimus. Viranomaiselle saapunutta sähköistä asiakirjaa ei tarvitse täydentää allekirjoituksella, jos asiakirjassa on tiedot lähettäjästä eikä asiakirjan alkuperäisyyttä tai eheyttä ole syytä epäillä.

Vaatimukseen on liitettävä:

- Päätös, johon haetaan muutosta oikaisuvaatimuksella, alkuperäisenä tai jäljennöksenä.
- Asiakirjat, joihin vaatimuksen tekijä vetoaa vaatimuksensa tueksi, jollei niitä ole jo aikaisemmin toimitettu viranomaiselle.

Asiamiehen on liitettävä vaatimukseen valtakirja.

Oikaisuvaatimus on toimitettava oikaisuvaatimuksen tekemiseen varattuna aikana Espoon kaupungin kirjaamoon osoitteella.

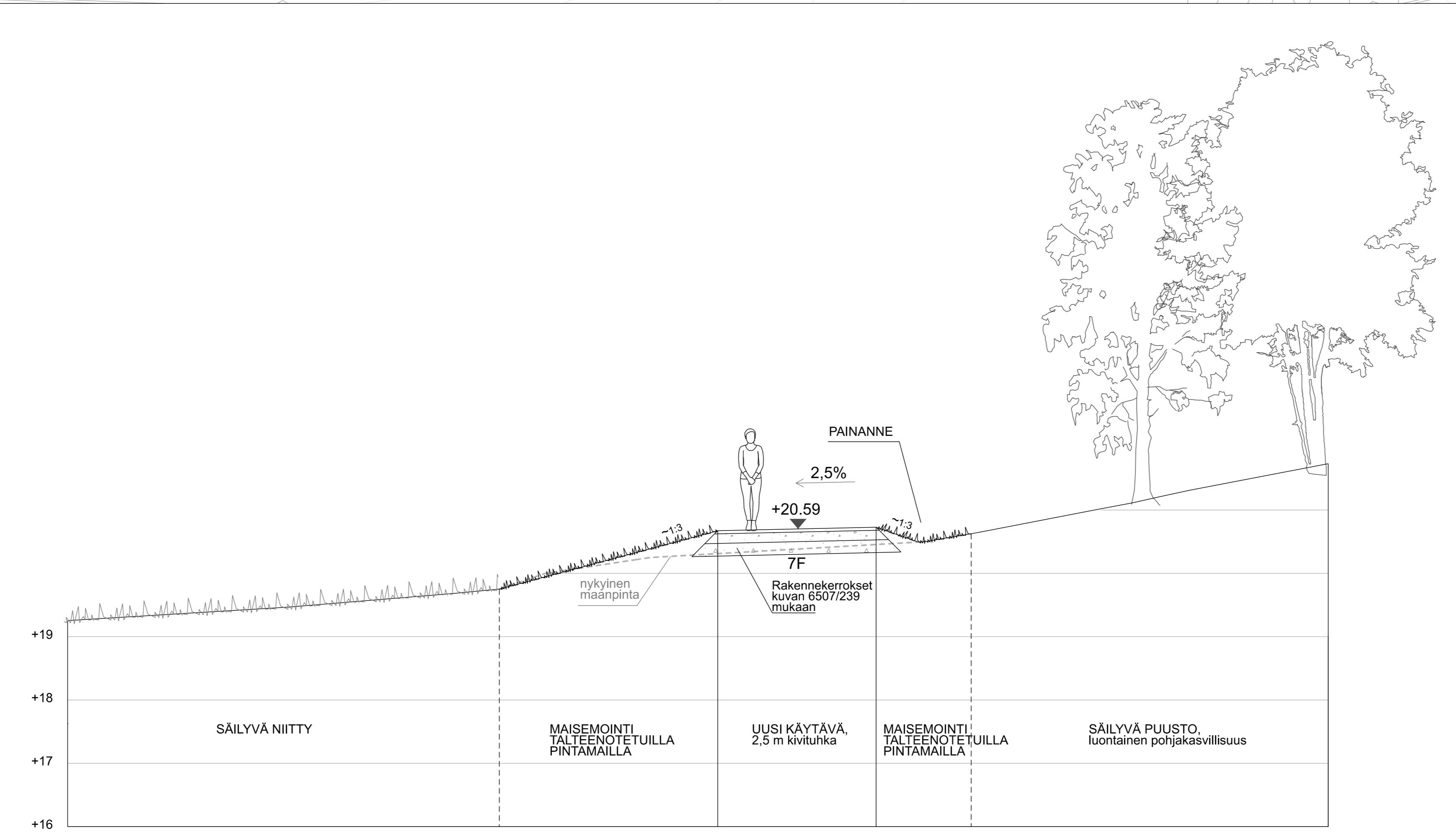
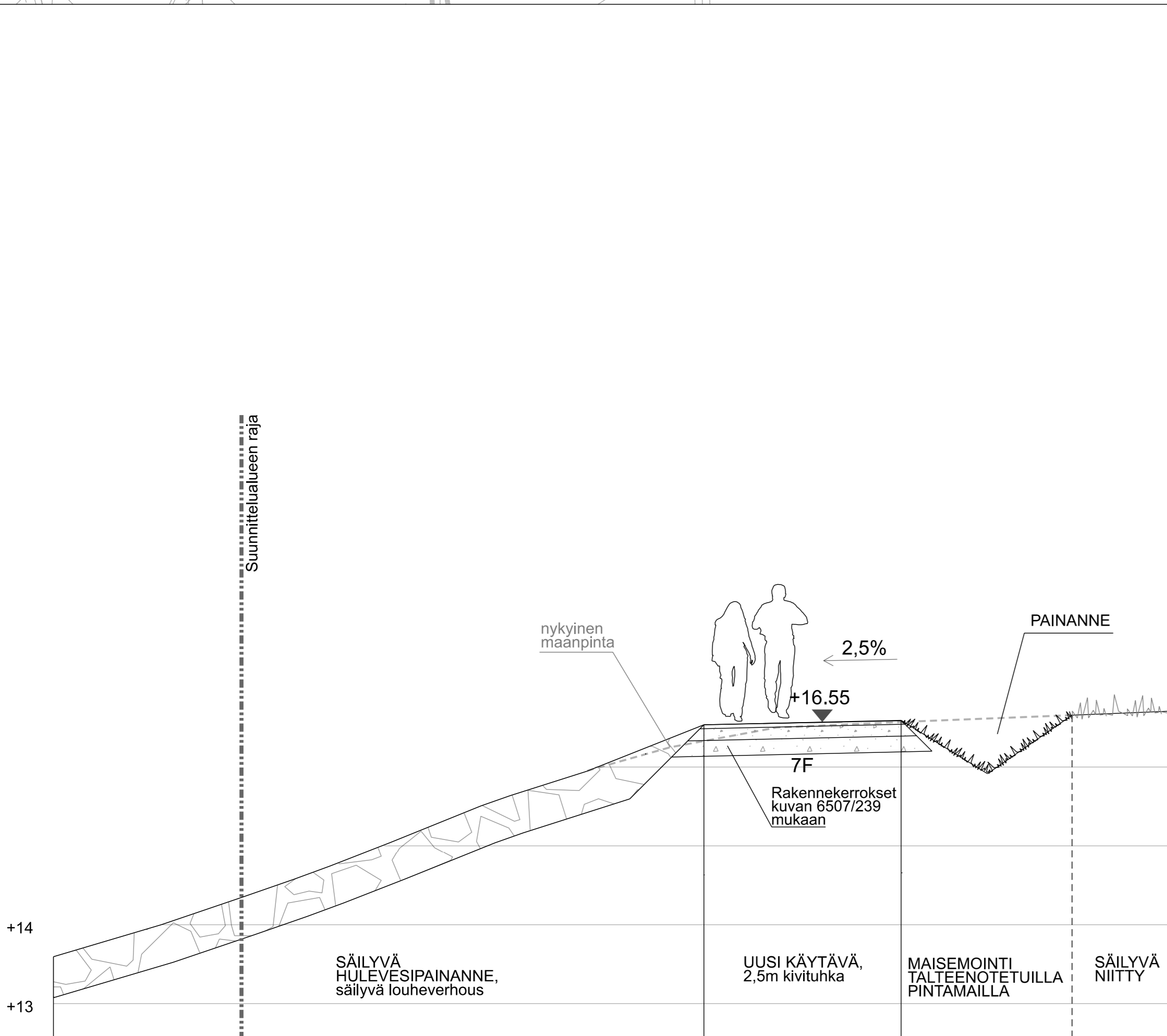
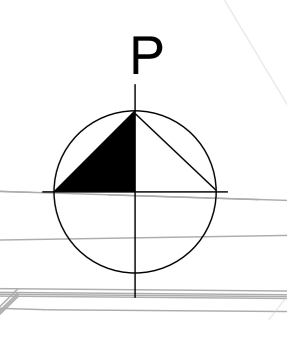
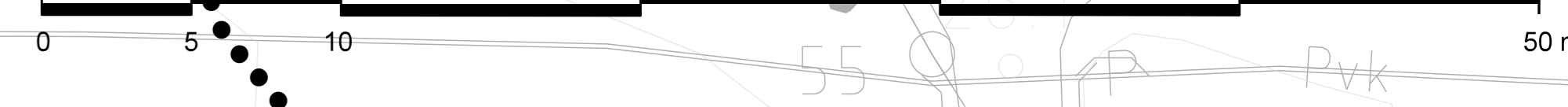
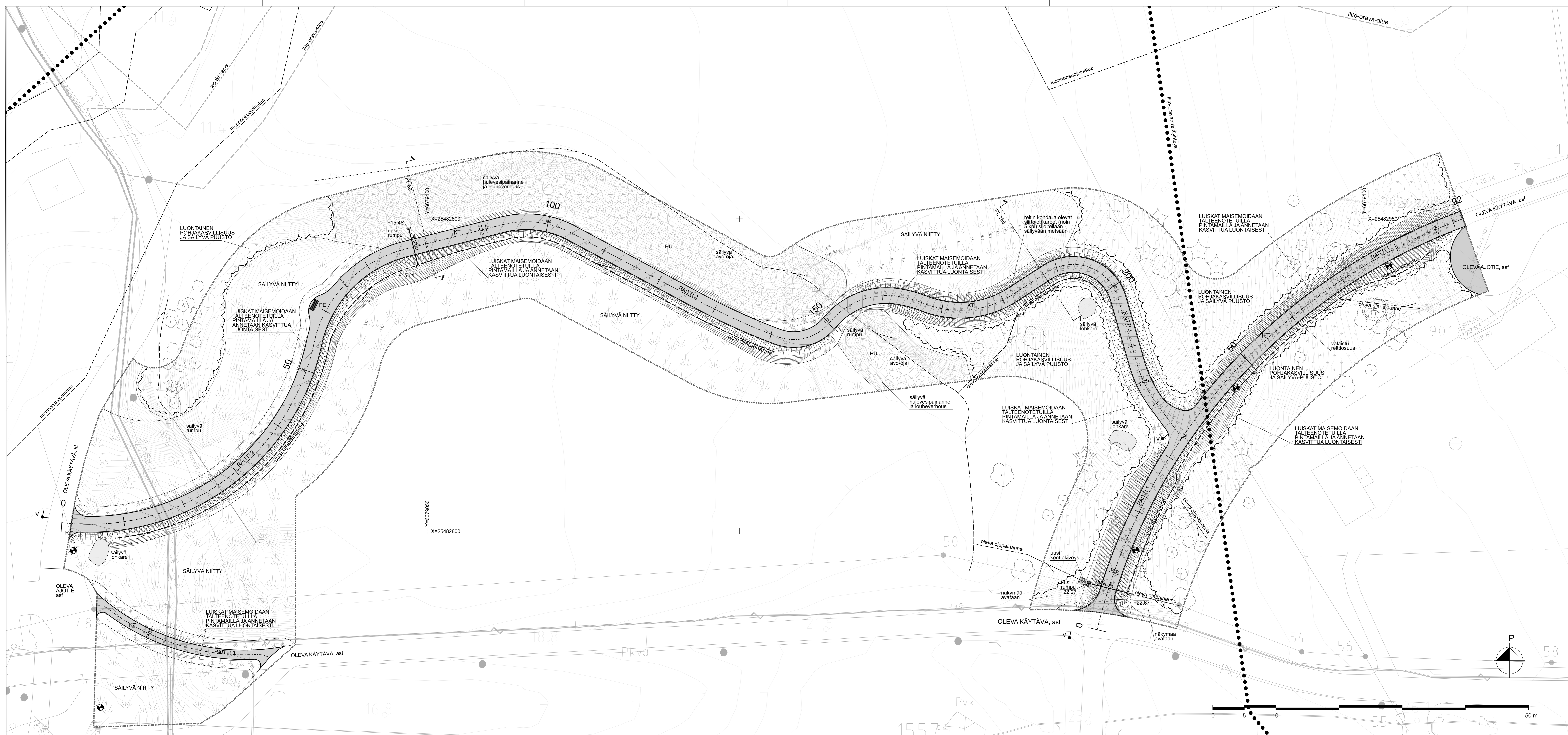
Käyntiosoite:	Postiosoite:
Siltakatu 11	Espoon kaupunki
Entresse	PL 1
02770 Espoo	02070 ESPOON KAUPUNKI

Puhelin:	(09) 816 56000
Telekopio:	(09) 816 22495
Sähköposti:	kirjaamo@espoo.fi
Aukioloaika:	ma-pe klo 8.00-15.45

Oikaisuvaatimuksen voi toimittaa henkilökohtaisesti tai valtuutetun asiamiehen välityksellä sekä lähettää postitse, faksina, sähköpostina tai lähetin välityksellä. Oikaisuvaatimuksen toimittaminen tapahtuu omalla vastuulla.

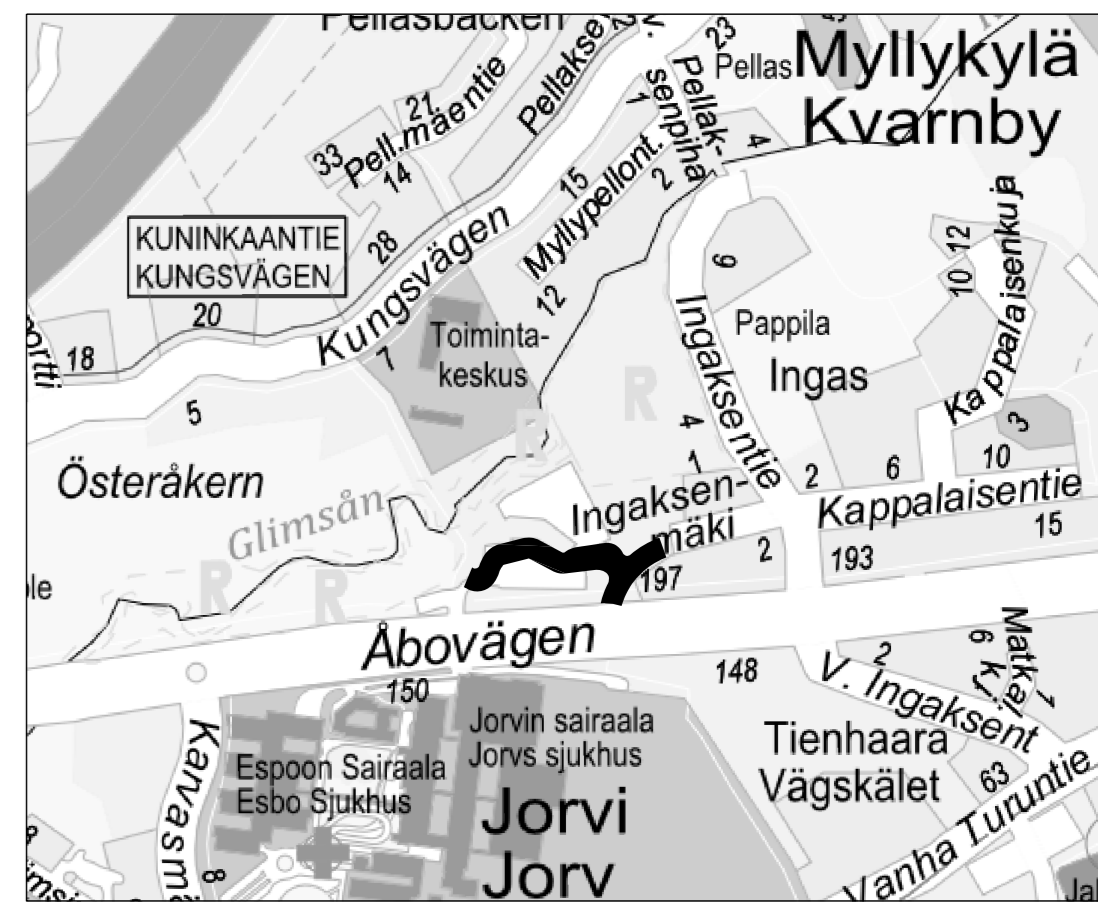
Postiin asiakirjat on jätettävä niin ajoissa, että ne ehtivät perille viimeistään oikaisuvaatimuksen tekemiseen varattuna ajankohdaksi viimeisenä päivänä ennen kirjaamon aukioloajan päättymistä. Sähköisesti toimitetun oikaisuvaatimuksen on oltava toimitettu Espoon kirjaamoon siten, että asiakirja on ennen

aukioloajan päättymistä viranomaisen käytettävissä vastaanottolaitteessa tai tietojärjestelmässä siten, että viestiä voidaan käsitellä.



MERKINTÖJEN SELITYKSET

- Säilyvä lehti- / havupuu (mitattu)
- Poistettava lehtipuuni, 14 kpl
- Säilyvä puusto
- Säilyvä niitty
- Säilyvä luontainen pohjakasvillisuus
- Talteenotettavilla pintamoilla ennallistettava, luontaisesti kasvittava alue, 1164 m²
- Uusi kenttäkiveys, halk. 150-250 mm, harmaa, 2 m²
- Säilyvä louheverhoisuus
- Säilyvä asfaltti-kivituhkapintainen raitti
- Uusi kivituhkapintainen raitti, leveys 2,5m ja 1,5m, 848 m²
- Oleva ojpainanne, virtausuunta
- Uusi ojpainanne, virtausuunta
- Säilyvä rumpu
- Uusi rumpu, koko, vesijuoksuun korot. Rummut päät viistettyinä.
- Säilyvä valaisin
- Uusi puistovalaisin 5 kpl, ks. erillinen valaistus suunnitelma 6507/765, SEU
- Uusi roska-astia, 1 kpl, malli Lehtoyouri 'City 140' (sisäästia n.90 litraa) tai vastaava, väri RAL 7024 Graphite Grey, betonijalusta, asennetaan kiinteästi
- Uusi penkki, 1 kpl, malli Lappset 'Scandinavia' tai vastaava, sekänojallinen, käsinojat, puuosat valkoisiksi, metalliosat RAL 7024 tummaharmaas, asennus kiinteä maahan upotus valmistajan ohjeen mukaan
- Ulkoilureitin viitoitusyhteyden sijainti, ks. kunkin pylvään viittojen määrä, sisältö ja mitoitus sekä pylväsyyppi enimmäisistä viitoitus suunnitelmasta, ks. 6507/600 - 610 Sitowise Oy
- Säilyvät siirtolohkat, reitin kohdalla olevia pienempiä lohkaita siirretään metsäalueelle noin 5 kpl
- Tasaasuviiva
- Mittalinjat ja paalun numero
- Luiska, muotoilu käytävän varrella poikkileikkausten mukaan, maisemointi-kuortulla pintamoilla. Pyritään enimmäisään 1:3 kaltevuuteen, puiden säilyttämiseksi tai muuten luukoissa paikoissa voi kaltevuus olla 1:2
- Poikkileikkaus
- Kuvaraja, toimenpiteiden osuuden, jota tämä piirustus koskee
- Luonnonsuojelualueen raja (lähde: Espoon ympäristökeskus)
- Liito-orava-alueen raja (lähde: Espoon ympäristökeskus)
- Lepakoalueen raja (lähde: Espoon ympäristökeskus)



ESPOON KAUPUNKI KAUPUNKITEKNIKKAN KESKUS	ESBO STAD STADSTEKNIKCENTRALLEN	PROJEKTI 02.06.2022 Ville Sorvali
	ALUE JÄMSÄMÄKI	KAUPUNKI ESBO (JÄRVI) 64 KARVASMÄKI
NIMI INGÅKSEN MÄKI	MÄÄLÖINTI 1:200, 1:50	DOKUMENTI 01/15 - 04/25 6507/245
		AIHE ULKOILUREITTI
LAJI ASEMPIIRUSTUS, POIKKILEIKKAUS	6507/245	
ITÄN VESIKATTO HÄN VESIKATTO HÄN VESIKATTO HÄN VESIKATTO	MD HÄN VESIKATTO HÄN VESIKATTO HÄN VESIKATTO	SHV HÄN VESIKATTO HÄN VESIKATTO HÄN VESIKATTO
GT	LUOKITUS- JA NURJOPALVELUKS NÄKYMÄ HÄN VESIKATTO HÄN VESIKATTO HÄN VESIKATTO	AFRY 01.06.2022 HÄN VESIKATTO HÄN VESIKATTO HÄN VESIKATTO
SUUNNITTELIJA HÄN VESIKATTO HÄN VESIKATTO HÄN VESIKATTO	SUUNNITTELIJA HÄN VESIKATTO HÄN VESIKATTO HÄN VESIKATTO	SUUNNITTELIJA HÄN VESIKATTO HÄN VESIKATTO HÄN VESIKATTO

LEIKKAUS PL 80
1:50

LEIKKAUS PL 185
1:50

Tämän kuvan alueella on liito-oravan reitityys. Lähde: Espoon kaupunki, WebMap-palvelu (2020) Puuston kastaminen edellyttää käsitelimiä ympäristökeskuksen edustajan kanssa.

• • • Oleva liito-oravan reitityys
Huom! Kaikki toimenpiteet tehtävä kasvillisuutta ja ympäristöä varten. Tällä alueella ei saa varastoida työmaavarusteita ym. edes tilapäisesti.