

Osavuosisikatsaus 1/2024

Kaupunginhallitus 27.5.2024

Valtuusto 3.6.2024

Avainluvussa useita epävarmuuksia

Toimintatuotot (ulkoiset)

381 Milj. EUR
ENN

+24 Milj. EUR
+6,8%
ENN - MTA

Investoinnit

356 Milj. EUR
ENN

+38 Milj. EUR
+11,9%
ENN - MTA

Verorahoitus

1 215 Milj. EUR
ENN - MTA

-6 Milj. EUR
-0,5%
ENN - MTA

Toimintamenot (ulkoiset)

1 365 Milj. EUR
ENN

+11 Milj. EUR
+0,8%
ENN - MTA

Vuosikate

269 Milj. EUR
ENN

+12 Milj. EUR
+4,8%
ENN - MTA

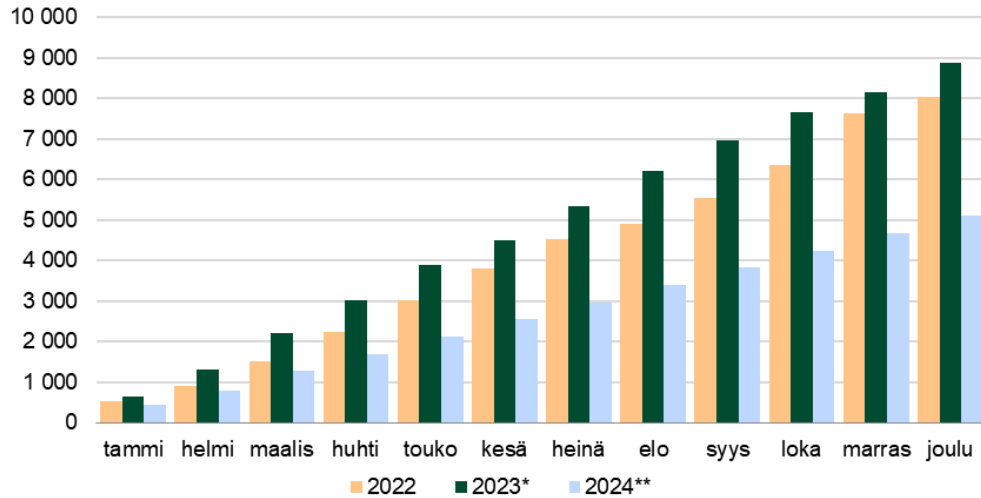
Vertailukelpoinen tulos jäämässä yli 10
milj. euroa talousarviota heikommaksi

Kaupunkitasoiset tavoitteet

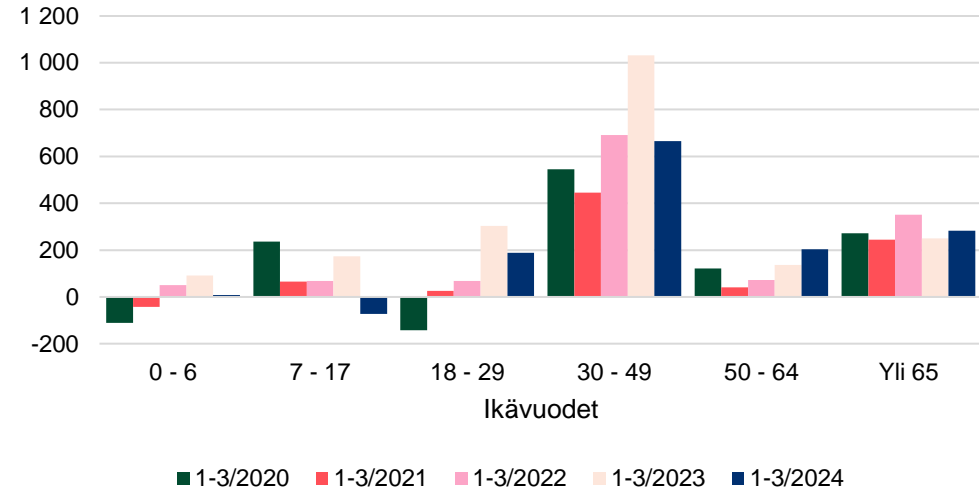
24/26 kpl
Toteutuu/toteutuu pääosin
(Sisältää ne tavoitteet, joita ei voida vielä
arvioida)

Espoon väestönkasvu vuoden takaista hitaampaa

Espoon väestönkasvu (*ennakkotieto, ** 2024 ennuste)

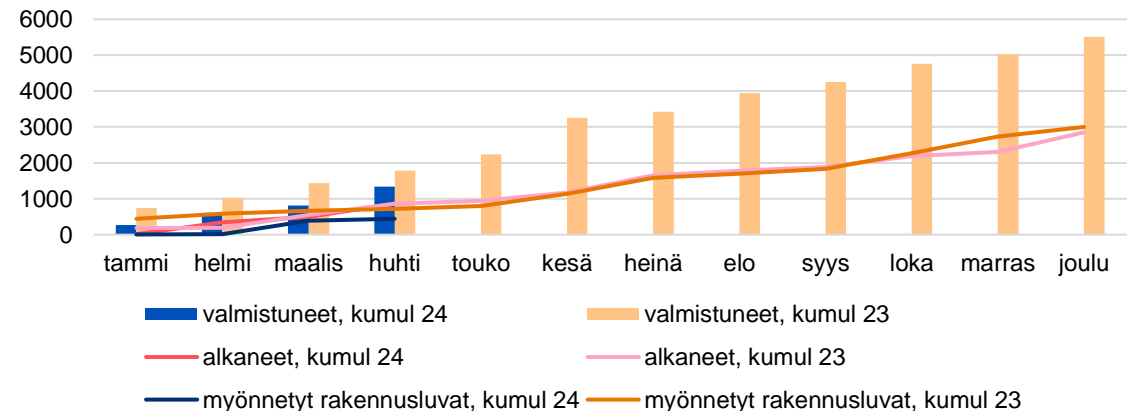


Ikärakenteen muutos



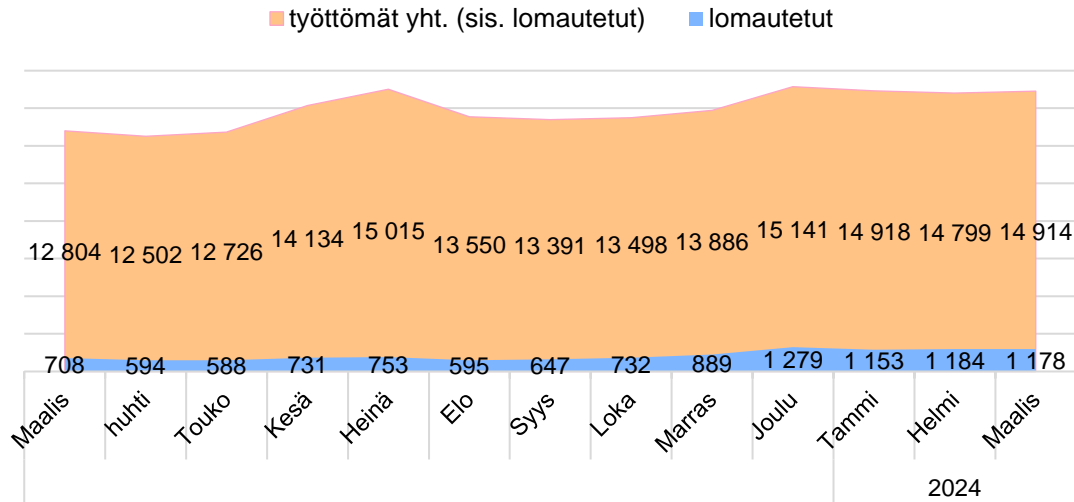
- Espoon väkiluku oli 314 024 henkeä 31.12.2023. Vuoden 2023 väestönkasvu oli 8 750 henkeä eli 2,9 %.
- Maaliskuun 2024 lopussa Espoossa oli 315 428 asukasta.
- Tammi-maaliskuussa väestö kasvoi 1275 hengellä, mikä oli 928 henkeä vähemmän kuin edeltävänä vuonna.
- Jos väestön kasvuvauhti jatkuu samana, niin väestö kasvaa 5100 asukkaalla vuoden loppuun mennessä.
- Väestö kasvoi kaikissa muissa ikäryhmissä paitsi 7-17-vuotiaissa.
- Uusia asuntoja valmistui oli tammi-huhtikuussa 1340, kun vuotta aiemmin määrä oli 1786. Rakentamisen yleisestä taantumasta huolimatta asuntotuotanto on edelleen voimakasta Espoossa. Aloitusten ja myönnettyjen rakennuslupien määrä oli tammi-huhtikuussa pienempi kuin muutamana edeltävänä vuonna.

Asunnot

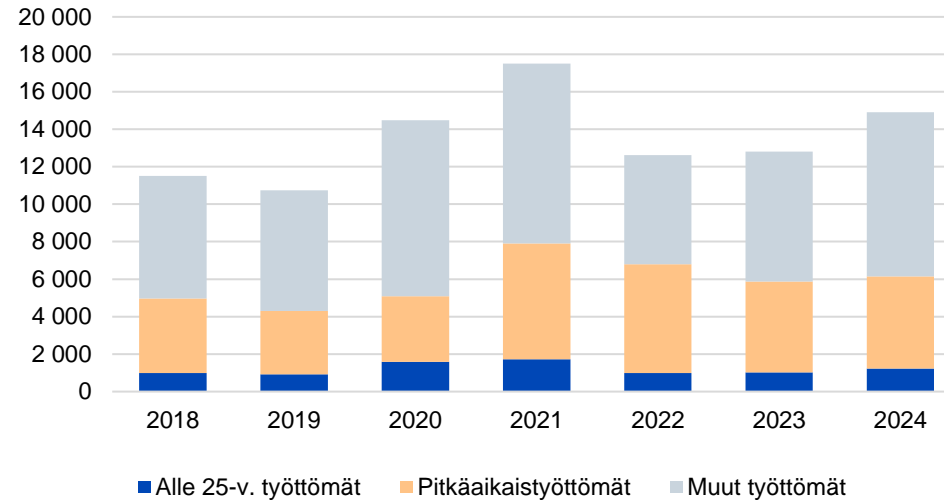


Työttömien osuus työvoimasta prosenttiyksikön vuodentakaista suurempi

Työttömät ja lomautetut Espoossa 2023 - 2024



Työttömien lkm maaliskuussa 2018-2024



Tyött. osuus työvoimasta:
Espoo 9,3%
Uusimaa 10,4 %
Suomi 10,7 %

Avoimia työpaikkoja Espoossa
2 073 kpl
(vuotta aiemmin 3 499 kpl)

Työttömyystilanne 31.3.2024 (TEM)

- Työttömien osuus työvoimasta 9,3 %, vuotta aiemmin 8,3 %, viisi vuotta aiemmin 7,5 %.
- Työttömiä 14 904, vuotta aiemmin 12 804, viisi vuotta aiemmin 10 736.
- Pitkäaikaistyöttömiä 4917 vuotta aiemmin 4837, viisi vuotta aiemmin 3382.
- 15-24 v. työttömiä 1230, vuotta aiemmin 1028, viisi vuotta aiemmin 913.

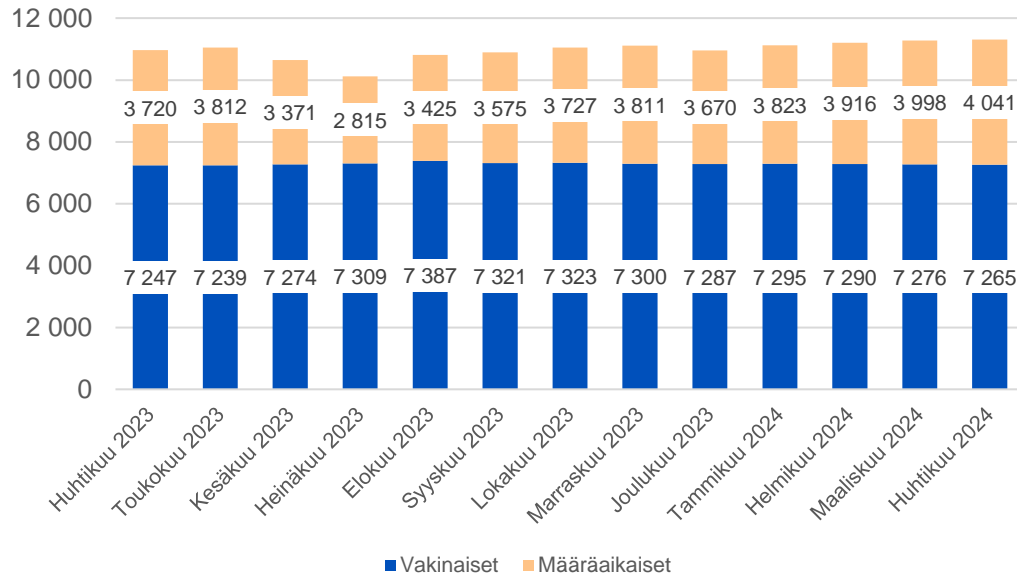
Avoimia työpaikkoja 2073, vuotta aiemmin 3499, neljä vuotta aiemmin 3383.

Lähes kaksi vuotta jatkunut työttömyyden väheneminen taittui viime vuoden maaliskuussa ja siitä lähtien työttömyys on kasvanut.

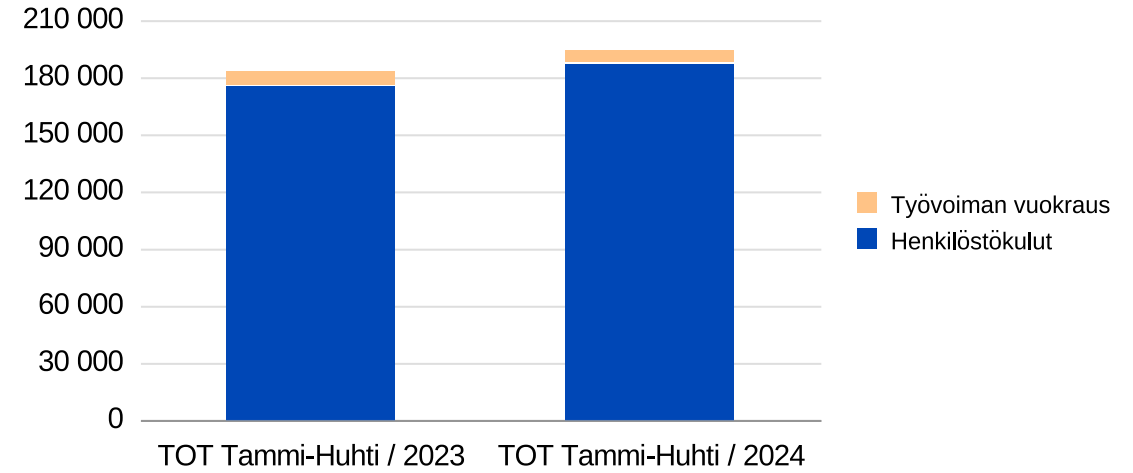
Vuodentakaiseen tilanteeseen verrattuna Espoossa oli maaliskuun lopulla työttömiä 16,5 % (2110 henkeä) enemmän ja työttömien osuus työvoimasta oli prosenttiyksikön korkeampi.

Henkilöstömäärä- ja kustannukset sekä muut tunnusluvut

Henkilöstömäärä huhtikuun 2023-huhtikuun 2024



Työvoimakustannusten kasvu 6,2 prosenttia vuoden takaisesta

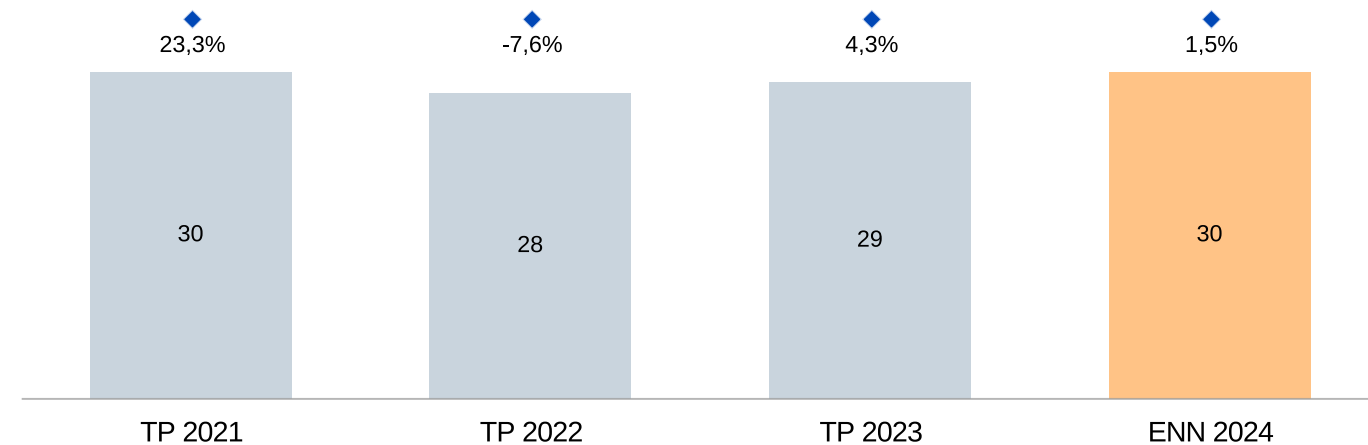


- Kaupungin henkilöstömäärä oli huhtikuun 2024 lopussa 11 306 henkilöä sisältäen palkalliset harjoittelijat, oppisopimuskoulutettavat ja palkkatuella työllistetyt. Henkilöstömäärä on kasvanut vuoden aikana 339 henkilöllä, ja kasvusta suurin osa on määräaikaista henkilöstöä kasvun ja oppimisen toimialalle. Vakinaisen henkilöstön määrällinen kehitys on ollut maltillista koko vuoden ajan. Työvoiman saatavuushaasteet varhaiskasvatuksessa ovat kuitenkin jatkuneet, vaikka koko kaupungin yleinen työvoiman saatavuus onkin hieman parantunut alkuvuoden aikana. Hyvää kehitystä on sekkin, että vakinaisen henkilöstön lähtövaihtuvuus ajalla tammi-maaliskuu 2024 on laskenut edellisvuoden vastaavaan ajankohtaan verrattuna (2,1 % --> 1,9 %).
- Yleisesti henkilöstön työhyvinvointi on vuoden 2024 kuluessa parantunut ja keskimääräisten poissaolopäivien määrä/henkilö on laskenut vuodentakaiseen verrattuna (17,7 pv --> 16,6 pv). Positiivista kehitystä tukevat henkilöstön työfiilismittarin kautta saadut tulokset mm. esihenkilöltä saadusta tuesta ja oman työnantajan suosittelemisesta.
- Maahanmuuttajataustaisen henkilöstön osuus (11,3 %) on edelleen noussut, vaikka on huomattava, että osuudet vaihtelevat suuresti kaupungin eri tulosyksiköiden välillä. Osuus henkilöstöstä on kuitenkin paljon alempi kuin maahanmuuttajataustaisten osuus kaupungin väestöstä (23,6 %)

Työmarkkinatuki 2021-2024

- Pitkään työttömänä olleiden tilanne on ollut erityisen vaikea koronatilanteesta lähtien. Tähän asiakasryhmään ja erityisesti työmarkkinatukea yli 1000 päivää saaneiden ryhmään on Työllisyys Espoossa kohdistettu erityisiä aktivointitoimenpiteitä, joilla on saavutettu hyviä tuloksia. Kuitenkin rakentamisalan heikko suhdanne on tuonut loppuvuodesta 2023 lähtien runsaasti asiakkaita, myös työmarkkinatuen piiriin kuuluvia.
- Kasvavien asiakasmäärien myötä kunnan maksaman työmarkkinatuen määrän odotetaan nousevan vuoden 2024 aikana hieman. Toimenpiteet työmarkkinatukea yli 1000 päivää saaneiden keskuudessa jatkuvat Työllisyys Espoossa.

Työmarkkinatuki - Milj. EUR



Tuloslaskemassa poikkeamia tuotoissa ja kuluissa

Milj. EUR	TP 2023	MTA 2024	ENN 2024	Poikkeama ENN-MTA	TOT Tammi-Huhti / 2023	TOT Tammi-Huhti / 2024
Myyntituotot	34,8	39,0	41,2	2,2	7,1	8,5
Liiketoiminnan tuotot	0,0	0,0	0,0	0,0	-	-
Maksutuotot	100,5	80,9	103,2	22,3	34,3	21,6
Tuet ja avustukset	29,7	20,5	24,8	4,3	9,6	3,0
Vuokratuotot	55,6	61,5	59,7	-1,8	20,9	24,2
Muut toimintatuotot	183,2	155,2	152,5	-2,7	45,9	41,0
TOIMINTATUOTOT ULKOISET	403,9	357,1	381,4	24,3	117,8	98,3
Valmistus omaan käyttöön	10,9	12,0	12,0	0,0	1,9	1,2
Henkilöstökulut	-542,9	-571,4	-575,7	-4,3	-175,5	-187,4
Pavelujen ostot	-446,9	-482,6	-488,0	-5,4	-143,0	-152,9
Aineet, Tarvikkeet ja tavarat	-58,8	-59,0	-57,7	1,3	-17,2	-20,2
Avustukset	-86,6	-88,2	-88,1	0,1	-29,1	-28,2
Vuokrat	-139,5	-142,8	-145,6	-2,8	-39,5	-51,7
Muut toimintakulut	-8,5	-9,8	-9,5	0,3	-1,1	-0,6
TOIMINTAKULUT ULKOISET	-1 283,3	-1 353,8	-1 364,6	-10,8	-405,5	-441,0
Sisäinen myynti	344,5	374,7	376,2	1,6	110,5	123,7
Sisäiset ostot	-344,8	-374,9	-376,7	-1,8	-110,7	-124,0
Toimintatuotot yhteensä	748,4	731,8	757,6	25,9	228,2	222,0
Toimintakulut yhteensä	-1 628,1	-1 728,7	-1 741,3	-12,6	-516,1	-564,9
TOIMINTAKATE	-868,8	-984,9	-971,7	13,2	-286,0	-341,7
Verotulot	911,4	822,9	822,9	0,0	401,2	273,2
Valtionosuudet	358,9	398,7	392,6	-6,1	118,5	130,7
Rahoitustuotot ja kulut	52,8	20,3	25,4	5,1	7,4	15,1
VUOSIKATE	454,3	257,0	269,2	12,3	241,2	77,4
Poistot	-191,4	-202,3	-201,7	0,6	-63,3	-64,9
Arvonalentumiset	-1,2	-	0,0	0,0	-	-0,7
Satunnaiset tuotot ja kulut	0,0	-	0,0	0,0	0,0	0,0
TILIKAUDEN TULOS	261,6	54,6	67,5	12,9	177,9	11,7

- Vuosikate ja tulos toteutuvat talousarviota parempana, koska maankäyttösopimustuotot ylittivät n. 23 milj. eurolla.
 - Tuottojen toteutuminen edellyttää vastaavien kulujen lisäämistä investointipuolelle, joten ne eivät paranna taloudellista tilannetta.
- Toimintakuluissa ylityspaineita 10,8 milj. euroa
 - työmarkkinatuki
 - palvelusetelit
 - vuokrat
 - ulkoisen rahoituksen projektit, joiden tulot sisältyvät talousarvioon, mutta kulut eivät.
- Tulopuolella merkittäviä epävarmuuksia, tuloarvioita tarkennetaan OVK2:een.
 - Tontinmyyntitulot
 - Kunnallisvero
- Valtionosuudet jäävät talousarviosta 6,1 milj. euroa
- Vertailukelpoinen tulos jäämässä yli 10 milj. euroa talousarviota heikommaksi.
 - Ei huomioitu vielä esim. kunnallisveron heikentymistä

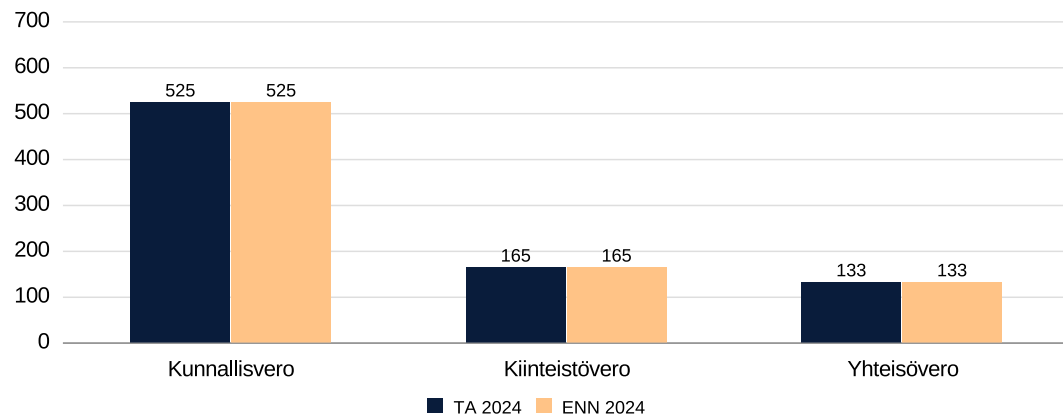
Investoinnit etenevät

Milj. EUR	TA 2024	ENN 2024	Poikkeama ENN-TA	TOT Tammi- Huhti / 2024
TOIMITILARAKENTAMINEN	106,9	100,8	-6,1	17,6
Uudisrakentaminen	97,9	91,8	-6,1	15,9
Perusparantaminen	9,0	9,0	0,0	1,7
INFRARAKENTAMINEN	94,9	138,9	44,0	18,9
Peruskaupungin hankkeet	62,8	82,5	19,7	10,1
Yksityisrahoitteiset hankkeet	20,0	42,7	22,7	6,8
Taseyksiköiden hankkeet	12,1	13,7	1,6	2,0
Suurpellon taseyksikkö	1,4	2,5	1,1	0,7
Tapiolan taseyksikkö	9,7	10,2	0,5	1,2
Urheilupuiston taseyksikkö	1,0	1,0	0,0	0,1
MUUT INVESTOINNIT	116,2	116,2	0,0	33,8
Liikuntapaikkojen perusparantaminen	1,4	1,4	0,0	0,1
Aineettomat investoinnit	13,2	13,2	0,0	2,4
ICT-investoinnit	13,2	13,2	0,0	2,4
Maa ja vesialueet	7,0	7,0	0,0	3,4
Koneet ja kalusto	12,3	12,3	0,0	4,1
Osakkeet ja sijoitukset	82,2	82,2	0,0	23,8
Yhteensä	318,0	356,0	37,9	70,3

- Huhtikuun lopun tilanteessa investointien ennustetaan olevan 356 milj. euroa ja ylittävän talousarvion 38 milj. eurolla. Projektien eteneminen ja vuoden 2024 määrärahan käyttö tarkentuu vuoden edetessä.
- Toimitilahankkeet edistyvät pääsääntöisesti talousarvion mukaan. Yksittäisissä hankkeissa on negatiivisia ja positiivisia poikkeamia. Investointiohjelman mukaisista uudisrakentamisen määrärahoista ennustetaan jäävän käyttämättä vähintään 6,0 milj. euroa.
- Infrarakentamisessa rakentamisaikatauluja ollaan aikaistamassa, kuten Kaupunkirata ja siihen liitännäiset hankkeet ja uusia hankkeita käynnistetään, tilaajalle suotuisassa rakentamismarkkinassa. Yksityisrahoitteisia hankkeita (sopimusrakentaminen, vastaava tulo käyttötaloudessa) ennustetaan toteutettavan 22,7 milj. euroa enemmän. Ennusteeseen lisättyjä muutosesityksiä tuodaan päätettäväksi osavuositarkastusten yhteydessä.
- ICT-investoinneissa ja kone- ja kalustohankinnoissa on muutamia projektikohtaisia poikkeamia (mm. VOIMA-projekti ja TE-uudistukseen liittyvä ict) mutta kokonaisuuden ennustetaan toteutuvan talousarvio mukaan.

Veroennusteeseen liittyy vielä epävarmuutta, OKM:n valtionosuus päivitetty joulukuun päätöksen mukaiseksi

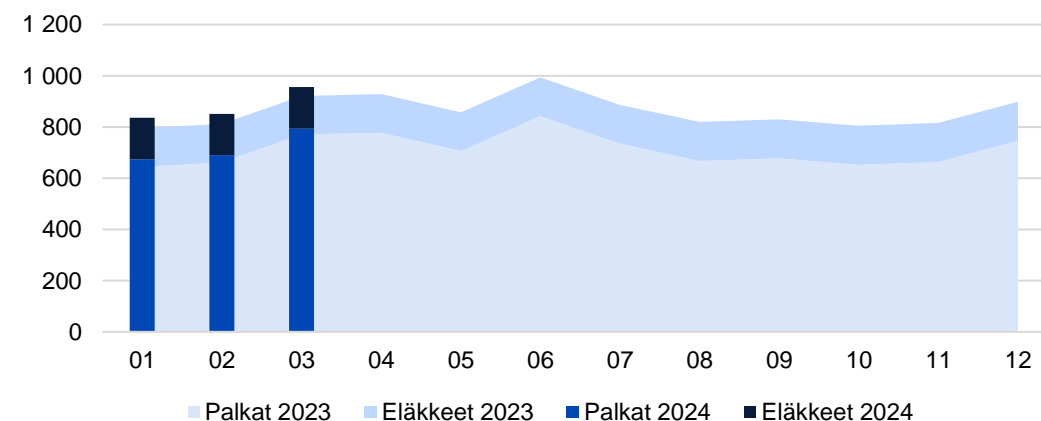
Verotuloennuste yhteensä 823 Milj. EUR



Milj. EUR	Tilinpäätös 2023	Talousarvio 2024	Ennuste 2024
Kunnan peruspalvelujen valtionosuus	349	391	391
Josta: Sote muutosrajotin	86	116	116
Josta: Sote siirtymätasaus	31	45	45
Valtionosuuksien tasaus	-24	-25	-25
Veromenetyksen kompensatio	31	32	32
Opetus- ja kulttuuritoimen rahoitus	3	1	-6
Yhteensä	359	399	393

- Verotuloennuste on okv1:n yhteydessä pidetty vielä talousarvion mukaisena.
- Kunnallisveron toteutumiseen liittyy kuitenkin epävarmuutta. Talouden näkymät ja ennusteet vuodelle 2024 ovat heikentyneet viime syksystä ja talousarvion kunnallisveroennusteiden pohjasta. Kuntaliiton verokehikon uusimmissa ennusteissa Espoon kunnallisvero olisi toteutumassa 13 milj. euroa talousarviota heikompana. Verovuoden 2023 ennakkotiedot saadaan kesäkuun lopussa ja sen jälkeen tarkentuu verotuksen oikaisuerät vuodelle 2024. Kunnallisveron ennustetta tarkennetaan kesällä saatujen tietojen pohjalta okv2:n yhteydessä.
- Yhteisöveroon ennakoidaan n. 4 milj. euron ylitystä. Alkuvuodesta tilitetty vuoden 2023 lisäennakot olivat arvioitua suuremmat. Yhteisöveron loppuvuoden kertymät odotetaan heikentyvän selvästi tulevina kuukausina.
- OKM:n valtionosuus on päivitetty joulukuussa saadun päätöksen mukaan. Valtionosuuden määrä aleni 6 milj. euroa talousarviossa ennakoidusta. Valtionosuuden muutos johtuu oppilasmäärien muutoksesta ja niihin takautuvasti tehdyistä tarkastuksista sekä Espoon omavastuun kasvusta lukio- ja ammatillisessa koulutuksessa.

2024 Ilmoitetut Palkat ja eläkkeet 2 642,7 Milj. EUR (+4,5%)



Valtuusto ja Konsernihallinto

Milj. EUR EK Kustannuspaikka	TOT 2023	MTA 2024	ENN 2024	Poikkeama ENN-MTA
Toimintatuotot	85	91	90	-1
Toimintakulut	-127	-144	-141	3
TOIMINTAKATE	-42	-53	-51	2

Toimintatuotot

- Tietohallinnon sisäinen laskutus toimialoilta alittuu 2,7 milj. euroa. Investointisuunnitelmien tarkentumisen myötä poistot alittuvat 1,8 milj. euroa. Järjestelmien ylläpidossa ja kehittämisessä alitusta muun muassa DigiOne käyttöönoton viivästymisen johdosta.
- Laskennallisen maahanmuuton kuntakorvaukset on ollut alkuvuonna viimevuoden vastaavaa ajankohtaa suuremmat ja ennakoi 1,4 milj. euron tulojen ylitystä talousarvioon.

Toimintakulut

- Konsernihallinnon yksiköiden sisäiset IT-kustannukset alittuvat 1,2 milj. euroa.
- Tietohallinnossa ulkoiset palvelujen ostot alittuvat 1,8 milj. euroa ICT-ylläpitopalveluissa, kehittämisessä ja tietoliikennepalveluissa.

Toiminta

- Ilmastotiekartta valmisteltu päätöksentekoon valtuustoryhmien kommenttien pohjalta.
- Henkilöstökokemus on pysynyt kaupunkitasolla yhtä hyvällä tasolla kuin loppuvuonna 2023, mittareilla suosittelen omaa työnantajaani ja esihenkilöiden tuki.
- Kaupungin vakuutusmaksut on kilpailutettu ja uudet alentuneet vakuutusmaksut astuivat voimaan 1.4.2024 alkaen.
- Koulukuljetuksissa uusi sopimustoimittaja aloitti pohjois-Espoon alueella ja alkuvaikeuksien jälkeen kuljetukset on saatu toimimaan.

Konsernihallinnon palvelutuotteet

Palvelutuote	Eur TP23	Eur TA24	Eur ENN24	Suorite TP23	Suorite TA24	Suorite ENN24	Eur/Suorite TP23	Eur/Suorite TA24	Eur/Suorite ENN24	ENN/TP M%	ENN/TA M%
Kilpailutus	2 365 829	2 639 703	2 639 824	62	95	101	38 158,53	27 786,35	26 136,87	-31,50 %	-5,94 %
Vuokrauspalvelu	4 924 718	4 628 822	4 561 485	500	500	530	9 849,44	9 257,64	8 606,58	-12,62 %	-7,03 %
Palkanlaskennan kaupunkitasoiset palvelut	2 645 828	2 429 537	2 461 727	187 175	200 000	200 000	14,14	12,15	12,31	-12,92 %	1,32 %
Toimipisteasiointi	1 474 140	1 971 371	1 732 328	85 040	80 600	80 000	17,33	24,46	21,65	24,92 %	-11,47 %
Päätelaitepalvelu	8 492 806	8 732 926	8 732 703	45 293	48 772	48 772	187,51	179,06	179,05	-4,51 %	0,00 %
Tietotyöympäristöpalvelu	4 644 949	5 266 075	5 265 969	45 293	48 772	48 772	102,55	107,97	107,97	5,28 %	0,00 %
AV-laitepalvelu	3 391 643	4 130 294	4 130 216	6 459	7 808	7 808	525,10	528,98	528,97	0,74 %	0,00 %
Koha järjestelmät ja digiratkaisut	10 065 927	10 613 593	10 603 224	10 957	11 000	11 000	918,68	964,87	963,93	4,93 %	-0,10 %
Konsultointipalvelu	1 615 324	2 484 245	2 484 245	21 976	28 817	28 817	73,50	86,21	86,21	17,28 %	0,00 %

- **Toimipisteasiointi:** Toimipisteasiointiin kustannukset talousarviota pienemmät johtuen asiointi-yksikön yhteisten kulujen pienentymisestä, joten yksikkökustannukset laskevat talousarviosta. HSL on valmistelemassa muutosta, joka näillä näkyvin siirtää asiointia entistä enemmän verkkoon. Muutoksen ajankohta on vielä epävarma ja muutos tulee työllistämään asiakaspalvelua. Muutoksen jälkeen odotetaan asiakasmäärien laskua, ja suorittekustannukset pyritään pitämään kohtuullisella tasolla.
- **Kilpailutus:** Kilpailutuspalvelun osalta sekä kustannukset että suoritteet talousarvion mukaisesti. Suoritetta muutettu valmistuneesta kilpailutuksesta valmisteluun otetuksi kilpailutukseksi (vertaillaessa TP23), jotta suorite vastaa paremmin todellista hankintakeskuksen toimintaa ja työpanosta.
- **Vuokrauspalvelu:** Talvuvuokrakoneiden määrä lisääntynyt ja kaluston määrä hieman lisääntynyt, joten vuokrauspalvelun suorittemäärät talousarviota suuremmat ja siten yksikkökustannukset talousarviota pienemmät.
- **Palkanlaskenta:** Kustannukset ja suorittemäärät lähes talousarvion mukaiset
- **Konsultointipalvelu:** talouspalveluissa yhdistetty neuvontapalvelujen kanssa. Ennuste talousarvion mukainen.
- **Tietohallinnon palvelutuotteissa** kasvua edellisvuoteen on tietotyöpalvelussa, jonka logistiikkakulut ovat kasvaneet. KOHA järjestelmäpalvelujen kasvu perustuu (digisuuntamo) käyttöönottoon sekä digitaaliseen työvuorosuunnittelun laajentumiseen varhaiskasvatuksen puolelle.

Elinvoiman tulosalue

Milj. EUR	TOT	MTA	ENN	Poikkeama
Elinvoiman tulosalue	2023	2024	2024	ENN-MTA
Toimintatuotot	14	12	13	1
Toimintakulut	-170	-180	-182	-2
TOIMINTAKATE	-156	-168	-169	-2

Toimintatuotot

- Kulttuuri neton lipputulojen, pääsymaksujen ja tilojen käyttökorvauksien ennustetaan ylittävän 0,7 milj. euroa, vastaava ylitys myös menopuolella palvelujen ostoissa. Kirjaston tuloennuste alittuu myöhästymis- ja aineistokorvausmaksuissa.
- Uimahallikäyntien maksutuottojen kertymä ei toteudu ennakoidusti. Mm. Espoonlahden ja Matinkylän uimahallien pitkät huoltokatkot vähentävät käyntejä. Maksutuottojen arvioidaan alittuvan n. 150 000 euroa.

Toimintakulut

- Työmarkkinatuen kuntaosuuden ennustetaan ylittävän talousarvion 1,1 milj. euroa, ennuste 29,6 milj. euroa.
- Liikunnan muista kuluista jää käyttämättä arviolta 200 000 euroa. Tennisliiton ja Taitoluisteluliiton kanssa suunnitellut tapahtumat eivät tänä vuonna toteudu.
- Vahvistetun talousarvion jälkeen Tilapalvelut-liikelaitos on ennustanut uuden Matinkylän liikuntahallin vuokrakuluiksi 0,54 milj. euroa. Tästä syystä sisäiset vuokrat tulevat ylittymään tuolla määrällä. Kaupunginkirjaston toimitilavuokrat ylittävät 0,4 milj. euroa.

Toiminta

- Espoon TE25-muutoksen ohjelmatasoisessa valmistelussa henkilöstön siirtoon, tietojärjestelmiin, hallintoon ja palveluihin liittyviä kokonaisuuksia. Valmistelussa on myös ollut uuden työllisyystulostuokseikon muodostaminen kaupungille.
- Kulttuurin digitalisaatiosuunnitelma valmistui maaliskuussa. Tapahtumien ja museokävijöiden määrät ovat kasvaneet merkittävästi ennakkoon arvioiduista määristä.
- Luonnonjäitä oli kaikkiaan 70 kpl. Lumisen talven vuoksi latuja tehtiin 200 km. Oittaalla hiihdettiin huhtikuun loppuun saakka.

Elinvoiman tulosalueen palvelutuotteet

Palvelutuote	Eur TP23	Eur TA24	Eur ENN24	Suorite TP23	Suorite TA24	Suorite ENN24	Eur/Suorite TP23	Eur/Suorite TA24	Eur/Suorite ENN24	ENN/TP M%	ENN/TA M%
Uimahallit, oma tuotanto	12 095 318	13 520 554	13 473 910	1 035 202	1 300 000	1 150 000	11,68	10,40	11,72	0,28 %	12,65 %
Uimahallit, ostopalvelu	2 213 164	2 216 921	2 208 544	171 183	200 000	200 000	12,93	11,08	11,04	-14,59 %	-0,38 %
Kirjastopalvelut	24 168 102	25 279 998	25 554 329	72 222	70 253	70 253	334,64	359,84	363,75	8,70 %	1,09 %
Kohdennetut kulttuuripalvelut, brutto	20 414 159	21 138 355	21 305 278	1 046 390	704 504	929 004	19,51	30,00	22,93	17,55 %	-23,57 %

- Vaikka uimahallikäynnit ovat vuoden alusta kasvaneet, on aiempi koko vuoden arvio ollut liian optimistinen ja kokonaiskävijöiden ennustetta vuodelle 2024 joudutaan laskemaan 150 000 kävijällä. Tästä johtuen Uimahallit oma -tuotanto yksikkökustannus kohoaa verrattuna talousarvioon, mutta on samaa luokkaa viime vuoden toteuman kanssa.
- Uimahallit ostopalvelun osalta ennustetaan toteutuvan talousarvion mukaisena ja alittavan viime vuoden yksikkökustannuksen, jos kävijäarvio tälle vuodelle toteutuu.
- Kirjastopalvelut: aukiolotuntien ennakoidaan toteutuvan toimipisteissä suunnitellusti, ja ennuste on talousarvion mukainen. Kirjaston talousarvion ennustetaan ylittävän talousarvion toimitilavuokrien kasvun vaikutuksesta (Porrastalo). Yksikkökustannukseen vaikutus on + 1,09 %.
- Kohdennetut kulttuuripalvelut, brutto: Eri asukasryhmille tuotetut palvelut ovat saavuttanut asiakkaat yli tavoitteiden. Merkittävin tekijä kustannuksien ennustettuun kasvuun on palvelualueen ulkoisen rahoituksen hankemääräraha. Yksikkökustannus laskee asiakasmäärän kasvun vaikutuksesta 23,57%.

Kasvun ja oppimisen toimiala

Milj. EUR	TOT	MTA	ENN	Poikkeama
Kasvun ja oppimisen toimiala	2023	2024	2024	ENN-MTA
Toimintatuotot	55	48	51	2
Toimintakulut	-808	-842	-854	-12
TOIMINTAKATE	-753	-794	-803	-10

Toimintatuotot

- Arvioidaan ylittävän talousarvion noin 2,1 milj. eurolla.
- Syynä pääasiassa ulkopuolinen projektirahoitus, jonka ennustetaan kasvavan 4,1 milj. euroa
- Suvan asiakasmaksutuotot tulevat alittumaan noin 2,0 milj. euroa, koska jo viime vuonna asiakasmaksutulot laskivat ennakoitua enemmän sekä lakkoaikojen hyvitykset alentavat varhaiskasvatuksen asiakasmaksutuloja.

Toimintamenot

- Ennustetaan ylittävän talousarvion noin 11,7 milj. eurolla.
- Suvan palvelusetelimenojen ennustetaan ylittyvän 4,2 milj. euroa
 - Palvelusetelin käyttö on noussut ja lasten määrä on kasvanut joulukuusta, lisäksi alle 3-vuotiaiden osuus ja erityistä tukea saavien määrä on kasvanut ennakoitua enemmän.
- Kotihoidon tuen menojen arvioidaan alittuvan noin 1 milj. euroa. Lasten määrä kotihoidon tuella on vähentynyt.
- Budjetoimattomat ulkopuolisen rahoituksen hankemenot yhteensä 4,7 milj. euroa.
- Sisäiset toimitilavuokrat nousee yhteensä 2,1 milj. euroa talousarviosta.
- Toimintakatteen ennustetaan olevan 9,6 milj. euroa heikompi kuin talousarviossa.

Kasvun ja oppimisen toimialan palvelutuotteet

Palvelutuote	Eur TP23	Eur TA24	Eur ENN24	Suorite TP23	Suorite TA24	Suorite ENN24	Eur/Suorite TP23	Eur/Suorite TA24	Eur/Suorite ENN24	ENN/TP M%	ENN/TA M%
Yleisopetus 1-6	165 506 825	176 637 894	180 104 271	17 431	17 397	17 397	9 495,24	10 153,35	10 352,61	9,03 %	1,96 %
Yleisopetus 7-9 (suko)	92 650 355	101 577 011	103 871 730	8 327	8 642	8 642	11 126,90	11 754,56	12 020,10	8,03 %	2,26 %
Valmistava ja maahanmuuttajien määräaikainen opetus ryhmässä (suko)	10 159 025	10 708 673	10 952 279	827	830	830	12 287,90	12 902,02	13 195,52	7,39 %	2,27 %
Erityisopetus 9v., ryhmämuotoinen (suko)	17 011 832	15 047 993	15 376 454	1 323	1 245	1 245	12 858,53	12 086,74	12 350,57	-3,95 %	2,18 %
Erityisopetus 9v., integroituna (suko)	16 067 328	17 100 830	17 512 719	1 339	1 349	1 349	11 997,26	12 676,67	12 982,00	8,21 %	2,41 %
Varhaiskasvatus päiväkodissa alle 3-v. lapsi (oma tuotanto)	58 841 080	62 791 413	64 025 547	2 756	2 800	2 850	21 349,40	22 425,50	22 465,10	5,23 %	0,18 %
Varhaiskasvatus ja esiopetus päiväkodissa 3-6 v. lapsi (oma tuotanto)	133 171 757	136 173 739	135 957 840	8 994	9 146	9 143	14 806,07	14 888,88	14 870,16	0,43 %	-0,13 %
Yksityisen hoidon tuki (suva)	15 091 233	16 762 988	16 710 114	1 576	1 590	1 590	9 575,66	10 542,76	10 509,51	9,75 %	-0,32 %
Lasten kotihoidon tuki (suva)	16 993 686	17 239 496	16 235 068	2 709	2 700	2 533	6 273,05	6 385,00	6 409,42	2,17 %	0,38 %
Lasten tuen palvelut (suva)	7 052 116	11 086 130	11 079 659	1 421	1 565	1 565	4 961,88	7 083,79	7 079,65	42,68 %	-0,06 %
Lasten kielen ja kulttuurin tuen palvelut	2 347 751	2 925 423	2 906 233	4 414	4 700	4 700	531,90	622,43	618,35	16,25 %	-0,66 %
Palveluseteli	17 058 385	16 930 194	21 077 783	1 545	1 755	1 755	11 041,03	9 646,83	12 010,13	8,78 %	24,50 %
Yleislukiokoulutus	51 570 570	58 697 255	59 245 072	5 711	5 987	5 973	9 030,31	9 803,44	9 918,40	9,83 %	1,17 %
Alueellinen nuorisotyö (oma/muu)	6 962 415	7 815 143	7 836 538	141 457	143 800	143 800	49,22	54,35	54,50	10,72 %	0,27 %
Etsivä nuorisotyö (oma)	957 423	1 045 526	1 051 340	18 332	18 500	18 500	52,23	56,51	56,83	8,81 %	0,56 %
Kunnallinen varhaiskasvatus päiväkodissa alle 3-v. lapsi (svebi)	7 787 427	8 383 590	8 382 233	380	380	380	20 477,06	22 044,68	22 041,11	7,64 %	-0,02 %
Kunnallinen varhaiskasvatus ja esiopetus päiväkodissa 3-6 v. lapsi (svebi)	15 140 481	15 872 211	15 866 200	1 062	1 062	1 062	14 260,60	14 949,81	14 944,15	4,79 %	-0,04 %
Yleisopetus 1-6 svebi	20 411 982	21 832 820	21 829 883	1 904	1 856	1 856	10 720,58	11 763,37	11 761,79	9,71 %	-0,01 %
Yleisopetus 7-9 svebi	10 699 363	11 868 232	11 873 076	934	959	959	11 461,56	12 375,63	12 380,68	8,02 %	0,04 %
Yleislukiokoulutus, svebi	3 936 441	4 896 377	4 893 531	550	579	579	7 157,16	8 456,61	8 451,69	18,09 %	-0,06 %
Lukiokoulutus IB, svebi	1 880 428	1 545 752	1 544 905	154	153	153	12 210,57	10 136,08	10 130,53	-17,03 %	-0,05 %

Kasvun ja oppimisen toimialan palvelutuotteet

- Suomenkielisessä varhaiskasvatuksessa palvelutuotteet eivät ole täysin vertailukelpoisia TP23-2024, sillä ennuste 2024 palvelutuotteet sisältävät projektikustannuksia. Palvelusetelin yksikkökustannus kasvaa lapsimäärän lisäyksestä, budjetin ylityksestä sekä palvelusetelin arvon korotuksista johtuen. Muissa palvelutuotteissa ei merkittävää muutosta verrattuna talousarvioon.
- Suomenkielisessä perusopetuksessa talousarvion ennustetut ylitykset johtavat palvelutuotteiden nousuun: esim. talousarvioon verrattuna yleisopetus 1-6 luokka-asteilla ennuste on nousussa 1,96% ja yleisopetus 7-9 luokka-asteilla 2,26%. Lisäksi valmistavien ryhmien opetus on nousussa 2,27% sekä erityisopetus 2,18%.
- Toisen asteen koulutuksen ja nuorisopalvelujen tulosityksikössä lukiokoulutuksen TP23- ja KS24-palvelutuotteet eivät ole täysin vertailukelpoisia, koska kustannusten kohdennuslaskentaa on korjattu. Projektien menot näkyvät vasta tilinpäätöksessä ulkopuolisen rahoituksen palvelutuotteilla, mutta sisältyvät ennusteessa muiden tuotteiden kustannuksiin. Toimitilavuokrien ylitys nostaa yleislukiokoulutuksen kustannuksia talousarvioon verrattuna.
- Ruotsinkielisissä koulutuspalveluissa palvelutuotteet toteutuvat 30.4. tilanteen mukaan pääosin taloussuunnitelman mukaisesti. Palvelutuotteiden yksikkökustannusten nousuun verrattuna tilinpäätöslukuihin vaikuttaa lähinnä sisäisten vuokrien nousu ja palkankorotukset vuodelle 2024.

Kaupunkiympäristön toimiala (ilman nettoyksikköjä)

Milj. EUR	TOT	MTA	ENN	Poikkeama
Kaupunkiympäristön toimiala	2023	2024	2024	ENN-MTA
Toimintatuotot	252	220	243	23
Toimintakulut	-309	-333	-330	3
TOIMINTAKATE	-57	-114	-88	26

Toimintatuotot

- Yleisestä suhdannetilanteesta ja erityisesti asuntomarkkinatilanteesta johtuen tontinmyyntitulot tulevat jäämään merkittävästi vajaaksi tälle vuodelle asetetusta tavoitteesta.
- Maankäyttösopimustuottoja voidaan tulouttaa 22,7 milj. euroa yli talousarvion investointien edistyessä nopeammin.

Toimintakulut

- Toimintakuluista 228 milj. euroa on joukkoliikenteen kuluja. Niistä Länsimetro Oy:n vastikeveloitukset tulevat toteutumaan 3,4 milj. euroa talousarviossa ennakoitua alhaisempana.

Toiminta

- Keilaniemen kalliopysäköintilaitoksen toteutusmalli, ajoitus ja rahoitus ovat vielä auki.
- Kaupunginhallitus hyväksyi Helsingin seudun ympäristöpalvelut -kuntayhtymän (HSY) kanssa tehtävän sopimuksen Finnoon jätevedenpuhdistamon purusta ja alueen ennallistamisesta vuokrasuhteen päättyessä. Espoon osuus kustannuksista on 30%.

Kaupunkiympäristön toimialan palvelutuotteet

Palvelutuote	Eur TP23	Eur TA24	Eur ENN24	Suorite TP23	Suorite TA24	Suorite ENN24	Eur/Suorite TP23	Eur/Suorite TA24	Eur/Suorite ENN24	ENN/TP M%	ENN/TA M%
Kadut ja yleiset alueet hoito oma	14 303 509	13 430 483	14 189 773	9 253 975	9 060 951	9 060 951	1,55	1,48	1,57	1,32 %	5,65 %
Kadut ja yleiset alueet hoito ostopalvelun kustannukset	1 580 132	2 697 583	2 642 015	2 302 319	1 666 296	1 666 296	0,69	1,62	1,59	131,02 %	-2,06 %
Puistot ja viheralueet ostopalvelu	534 106	773 013	757 155	1 529 659	1 052 470	1 052 470	0,35	0,73	0,72	106,04 %	-2,05 %
Puistot ja viheralueet hoito omatuotanto	4 850 347	4 578 444	4 594 269	10 747 043	9 988 910	9 988 910	0,45	0,46	0,46	1,91 %	0,35 %
Luovutuskirja	1 572 154	1 137 679	1 145 045	68	80	60	23 119,92	14 220,99	19 190,70	-16,99 %	34,95 %
Vuokrauspalvelut	115 658 579	109 504 253	116 008 040	1 073 466	1 081 955	1 083 956	107,74	101,21	107,02	-0,67 %	5,74 %
Siivouspalvelut oma tuotanto	4 455 687	6 150 768	6 089 740	236 050	236 050	236 050	18,88	26,06	25,80	36,67 %	-0,99 %
Siivouspalvelut ostopalvelut	10 450 274	11 821 947	11 685 644	490 252	490 252	490 252	21,32	24,11	23,84	11,82 %	-1,15 %
Kiinteistönhoito oma tuotanto	5 363 723	5 098 155	5 463 599	610 941	610 941	610 941	8,78	8,34	8,94	1,86 %	7,17 %
Kiinteistönhoito ostopalvelut	1 738 868	3 065 821	3 029 780	257 862	257 862	284 046	6,74	11,89	10,67	58,18 %	-10,29 %

- Palvelutuotteen Luovutuskirjat suoritelmäärä ja yksikkökustannus eivät tule toteutumaan talousarvion mukaisesti johtuen etenkin asuntorakentamisen vaikeasta suhdannetilanteesta.
- Palvelutuotteiden Kadut ja yleiset alueet hoito oma, Kadut ja yleiset alueet hoito ostopalvelun kustannukset, Puistot ja viheralueet ostopalvelu ja Puistot ja viheralueet hoito omatuotanto ennustetaan toteutuvan talousarvion puitteissa. Ennustelukuihin on kohdennettu sisäisiä eriä, poiketen talousarvion luvuista (ei koske toimitilavuokraa ja siivousta).
- Ulkoiset vuokramenot ovat nousseet, koska kiinteistöjen ylläpitokustannus indeksi nousi vuonna 2023 5,5% ja se näkyy vuoden 2024 kustannuksissa.
- Ostetun siivouspalvelun hintataso nousi 4% vuodesta 2023. Omaan tuotantoon siirrettiin muutama kohde.
- Kiinteistönhoidon kustannustaso on noussut vuodesta 2023 3% ja hoidettava pinta-ala on pysynyt samana yhteensä 869k-m².

Tilapalvelut-liikelaitos

Milj. EUR Tilapalvelut-liikelaitos	TOT 2023	MTA 2024	ENN 2024	Poikkeama ENN-MTA
Toimintatuotot	290	314	315	1
Toimintakulut	-193	-201	-206	-5
TOIMINTAKATE	97	113	109	-4

Toimintatuotot

- Liikelaitoksen talouden arvioidaan toteutuvan alle tulostavoitteen -2,9 milj. euroa.
- Toimintakatteen jälkeen tuloslaskelmassa on rahoituskuluja ja poistoja. Tämä selittää eron toimintakatteen ja tulostavoitteen välillä.

Toimintakulut

- On riski, että ulkoiset vuokra- ja vastikemenot ylittävät talousarvion merkittävästi. Vuoden 2023 kiinteistön ylläpidon kustannusindeksi nousi 5,5 % alkuvuoteen painottuen eikä kohonnutta hintatasoa voitu kaikilta osin ottaa huomioon vuoden 2024 talousarviovalmistelussa.
- Energiakustannusten ennustetaan alittuvan.

Toiminta

- Kunnossapidon toiminnanohjausjärjestelmän (Voima) toimitusprojekti on projektisuunnitelmassa esitetystä aikataulusta mutta projektin riskinä on kustannusten ylitys, vaikka toimintoja on priorisoitu, vaiheistettu ja karsittu.

Rahoituslaskelma

Milj. EUR	TP 2023	TA 2024	ENN 2024	Poikkeama ENN-TA	TOT Tammi- Huhti / 2024
Vuosikate	454,3	257,0	269,2	12,2	77,4
Satunnaiset erät	0,0	-	0,0	0,0	0,0
Tulorahoituksen korjaukset	-75,3	-42,3	-42,3	0,0	-3,1
TOIMINNAN RAHAVIRTA	379,0	214,7	226,9	12,2	74,3
Investointimenot	-296,7	-318,0	-356,0	-38,0	-70,4
Rahoitusosuudet investointimenoihin	5,0	9,4	14,6	5,2	0,4
Pysyvien vastaavien hyödykkeiden luovutusvoitot	80,1	42,3	42,3	0,0	2,8
INVESTOINTIEN RAHAVIRTA	-211,7	-266,3	-299,0	-32,7	-67,1
TOIMINNAN JA INVESTOINTIEN RAHAVIRTA	167,3	-51,6	-72,1	-20,5	7,1
Antolainasaamisten lisäykset	-29,1	-5,9	-5,9	0,0	-
Antolainasaamisten vähennykset	8,8	16,8	16,8	0,0	4,1
Antolainauksen muutokset	-20,2	10,9	10,9	0,0	4,1
Pitkäaikaisten lainojen lisäys	-	87,5	87,5	0,0	-
Pitkäaikaisten lainojen vähennys	-51,9	-49,1	-47,3	1,8	-13,3
Lyhytaikaisten lainojen muutos	-	-	-	-	21,7
Lainakannan muutokset	-32,5	38,4	40,2	1,8	8,4
Oman pääoman muutokset	-	0,0	0,0	0,0	-
Muut maksuvalmiuden muutokset	-45,7	-0,1	-0,1	0,0	-6,2
RAHOITUKSEN RAHAVIRTA	-98,4	49,3	51,0	1,7	6,3
RAHAVAROJEN MUUTOS	68,9	-2,3	-21,1	-18,8	13,4

- Toiminnan ja investointien toteutunut rahavirta on ollut alkuvuodesta positiivinen.
- Investointien toteutus painottuu kesäkauteen ja loppuvuodelle, jolloin rahavirta negatiivinen
- Koko vuoden toiminnan ja investointien rahavirran ennustetaan olevan noin 19 milj. euroa alkuperäistä talousarviota heikompi.
- Kaupungin kassatilanne on hyvä ja talousarvioon varattua lainanottovaltuutta ei alkuvuodesta ole ollut tarve käyttää.
- Rahavarojen ennustetaan vähenevän 21 milj. euroa.

Kassa, rahastot ja lainakannan kehitysarvio

Rahastot 2024: Vuosi lähtenyt liikenteeseen odottavissa tunnelmissa

- Vuoden alkupuolisko on lähtenyt varovaisen positiivisesti liikkeelle, jossa inflaatio on hidastunut. Tosin aavistuksen odotettua hitaammin. Pääosin yhtiöiden Q4 ja Q1 tulokset ovat olleet yllättävän vahvoja (etenkin teknologiasektori). Nämä ovat pitäneet sijoitusmarkkinat kokonaisuutena vakaana ilman sen suurempaa heiluntaa suuntaan tai toiseen. Seuraava merkittävä askel markkinoilla on todennäköisesti EKP:n ohjauksen lasku, jonka odotetaan tapahtuvan kesäkuun kokouksen yhteydessä.
- Espoo rahastojen tuotot olivat huhtikuun loppuun vaihdelleet 1,4 % ja 3,2 % välillä (markkina-arvoin).
- Peruspalvelujen ja maanhankinnan investointirahaston koko vuoden tuottoennustetta (kirjanpidolliset tuotot) on nostettu 5,0 milj. eurolla 20,0 milj. euroon.
- Erityiskatteisten rahastojen tuottojenvaihtelu voi olla erityisen suurta, joten ne arvioidaan talousarvioon varovasti. Kaupungin sijoitukset tulee arvostaa hankintahintaan ja tästä johtuen sijoitusten arvonnousuja ei kirjata kirjanpitoon ennen niiden realisoitumista.

Espoon kassatilanne on hyvällä tasolla:

- Konsernitilin saldo oli 531,1 milj. euroa, josta oli sijoitettuna lyhyen koron rahastoihin 406,1 milj. euroa.
- Espoon kassasijoitukset ovat tuottaneet vuoden alusta noin 1,4 % eli 6,1 milj. euroa.
- Emon kassa oli 404,6 milj. euroa, (josta sulkutilillä 4,6 milj. euroa kolmen paloasemakiinteistön kauppaan liittyen) ja tyttärien kassa 126,5 milj. euroa.

Pitkäaikaisten lainojen määrä pienenee lyhennysten verran:

- Vuoden 2024 aikana ennustetaan lainojen lyhennysten olevan 47,3 milj. euroa.
- Vuoden 2024 lainanottovaltuus on 87,5 milj. euroa.
- Kaupungin lainasalkusta (826,0 milj. euroa) on kiinteäkorkoista lainaa 85,15 % ja keskiporko on 1,18 %.

Kaupunkitasoisten tulostavoitteiden eteneminen 2023

- Vuodelle 2024 on asetettu 26 kaupunkitasoista tulostavoitetta
 - Vuoden toisen osavuositarkastuksen yhteydessä
 - 8 tulostavoitteen arvioidaan toteutuvan
 - 1 tulostavoitteen arvioidaan toteutuvan pääosin
 - 3 tulostavoitteen edistymisen osalta on poikkeamia
 - 14 tulostavoitteen etenemistä ei voida vielä arvioida
 - Poikkeamia on tunnistettu seuraavien tavoitteiden osalta
 - 3.1. Toimintamenojen kasvua hillitään Taloudellisesti kestävä Espoo –ohjelman ja talousarvion mukaisesti
 - 4.6. Nuorisotyöttömyys alenee vuoden 2019 tasolle.
- Useamman tavoitteen osalta etenemistä ei ole vielä voitu arvioida suhteessa lähtöarvoihin eli ns. tilinpäätöksen raportointiin. Mittaritiedot päivittyvät monen osalta seuraavassa osavuositarkastuksessa

