

Kuukausiraportti 03/2024

Kaupunginhallitus 29.4.2024

Avainluvussa useita epävarmuuksia

Toimintatuotot (ulkoiset)

359 Milj. EUR
ENN

+2 Milj. EUR
+0,6%
ENN - MTA

Investoinnit

318 Milj. EUR
ENN

+0 Milj. EUR
+0,0%
ENN - MTA

Toimintamenot (ulkoiset)

1 365 Milj. EUR
ENN

+11 Milj. EUR
+0,8%
ENN - MTA

Vuosikate

247 Milj. EUR
ENN

-10 Milj. EUR
-4,1%
ENN - MTA

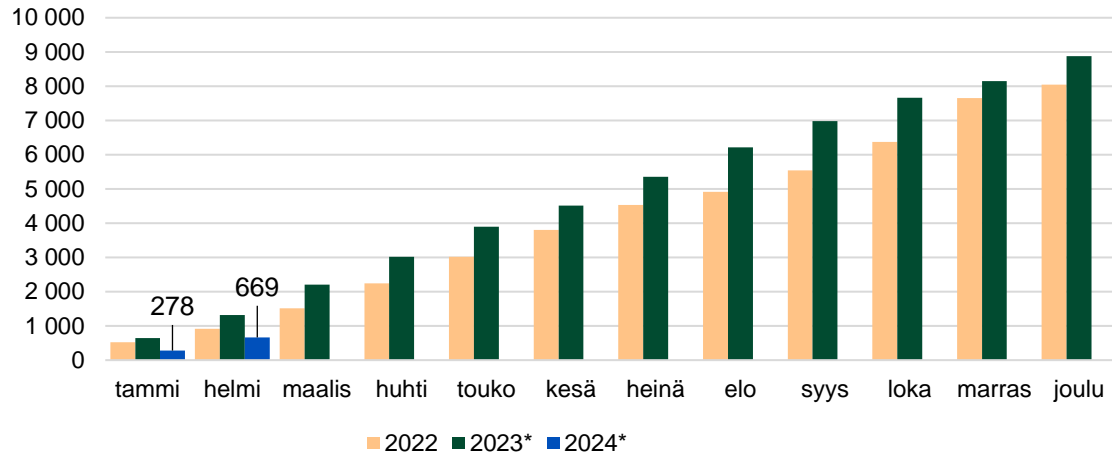
Verorahoitus

1 215 Milj. EUR
ENN - MTA

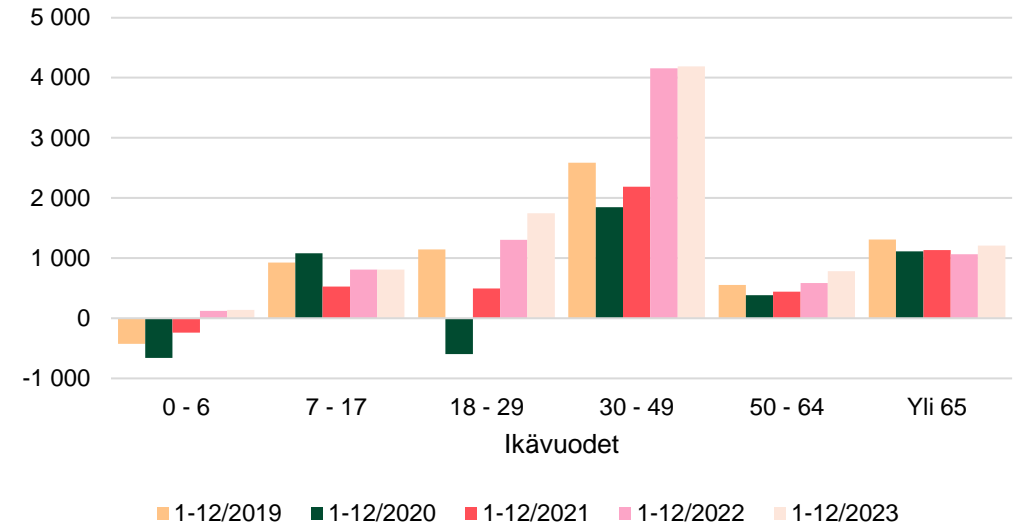
-6 Milj. EUR
-0,5%
ENN - MTA

Espoon väestön kasvu vuoden takaista hitaampaa alkuvuonna 2024

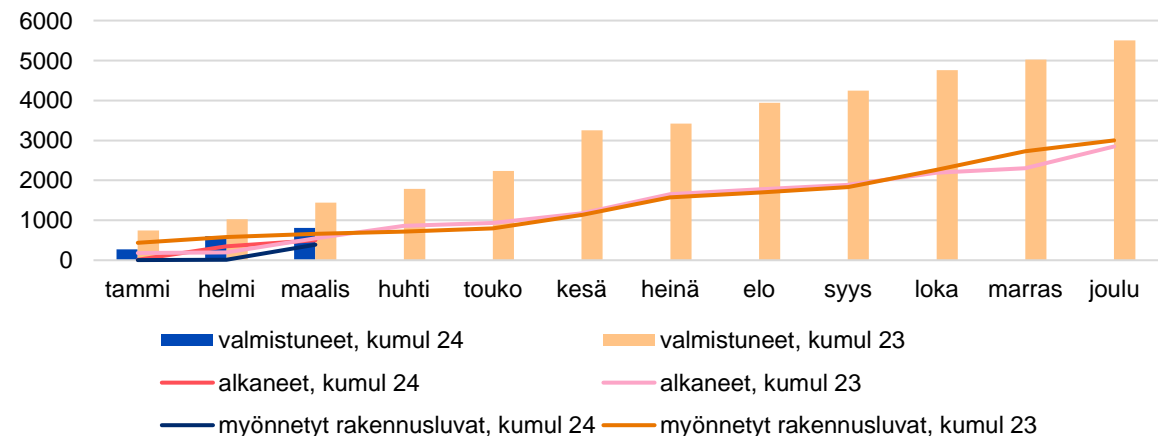
Espoon väestökasvu (*ennakkotieto)



Ikärakenteen muutos



Asunnot

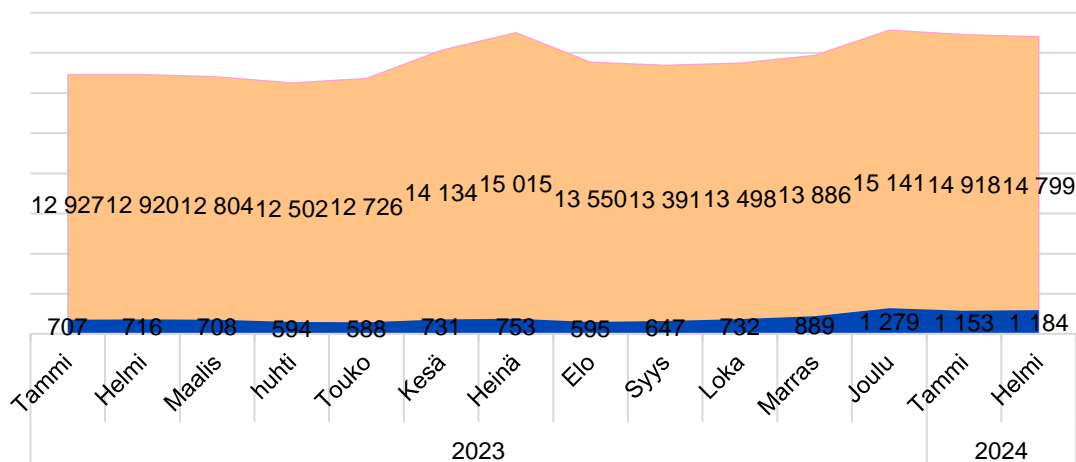


- **Vuoden 2023 virallisen väestötiedon ja maaliskuun 2024 ennakkotietojen julkaisu on siirtynyt Tilastokeskuksen tuotantoprosessin muutosten vuoksi. Espoon virallisen vuoden 2023 väkiluvun sekä maaliskuun ennakkotietojen julkaisupäiväksi on nyt ilmoitettu 26.4.2024.** Alueellisten ja muiden tarkempien vuoden 2023 tietojen julkaisu siirtyy vastaavasti eteenpäin. Tiedot päivitetään raporttiin kun ne ovat saatavilla.
- **Espoon väkiluku** oli 31.12.2023 ennakkotietojen mukaan **314 152**
- Vuoden 2023 väestönkasvu oli ennakkotietojen mukaan 8878 henkeä.
- Vuonna 2023 Espoossa väestö kasvoi ennakkotietojen mukaan kaikissa ikäryhmissä ja lähes kaikilla Espoon alueilla.
- Espoossa syntyi vuonna 2023 ennakkotietojen mukaan 3 270 lasta vuonna 2023, ja Espoon luonnollinen väestönmuutos oli koko maan positiivisin.
- Tammi-helmikuussa 2024 luonnollinen väestönmuutos oli edelleen hieman positiivinen, ja väestöä edelleen eniten lisäsi muuttovoitto ulkomailta - **väestönkasvun** ollessa Espoossa nyt kuitenkin kaikkiaan **vuoden takaista hitaampaa**.
- Asuntorakentamisen vauhti on hieman hidastunut, ja uusien asuntojen täytyminen viimevuoden alkua hitaampaa.

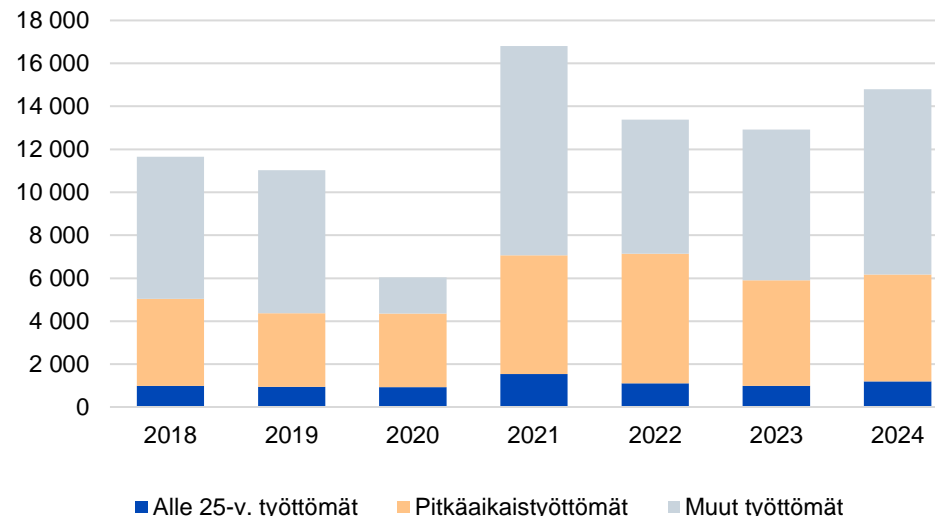
Työttömyyden kasvu jatkui tasaista vauhtia

Työttömät ja lomautetut Espoossa 2023 - 2024

työttömät yht. (sis. lomautetut) lomautetut



Työttömien lkm helmikuussa 2018-2024



Tyött. osuus työvoimasta:
Espoo 9,3%
Uusimaa 10,5 %
Suomi 10,8 %

Avoimia työpaikkoja Espoossa
2 500 kpl
(vuotta aiemmin 3 795 kpl)

Työttömyystilanne 29.2.2024(TEM)

- Työttömien osuus työvoimasta 9,3 %, vuotta aiemmin 8,4 %, neljä vuotta aiemmin 7,5 %.
- Työttömiä 14 799, vuotta aiemmin 12 927, neljä vuotta aiemmin 11 027.
- Pitkäaikaistyöttömiä 4969 vuotta aiemmin 4914, neljä vuotta aiemmin 3425.
- 15-24 v. työttömiä 1201, vuotta aiemmin 982, neljä vuotta aiemmin 928.

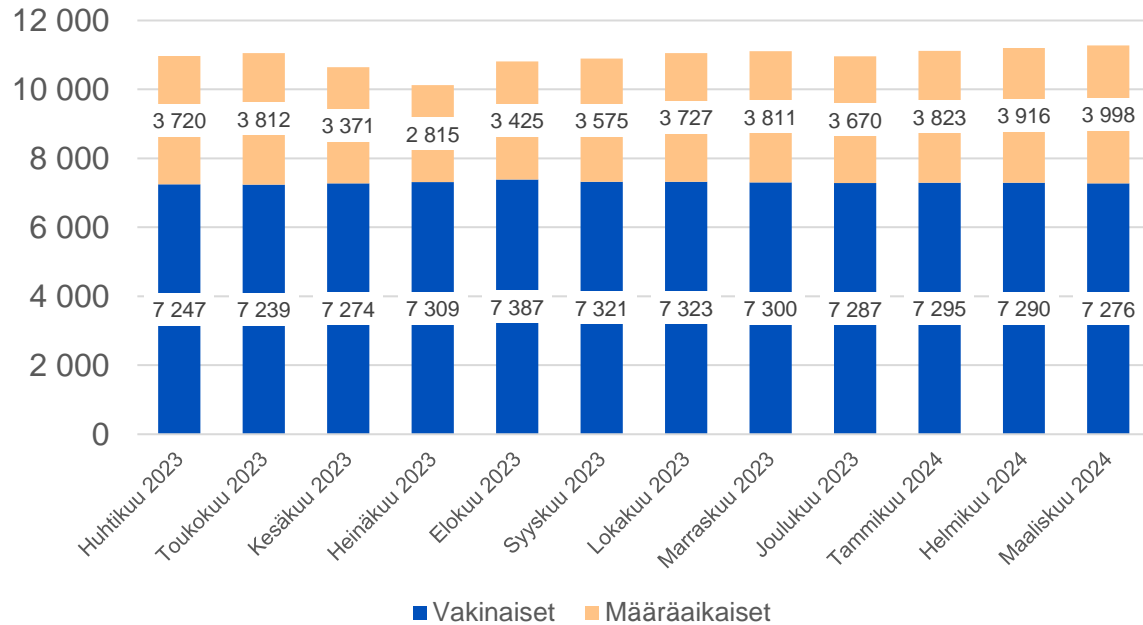
Avoimia työpaikkoja 2500, vuotta aiemmin 3795, neljä vuotta aiemmin 3390.

Lähes kaksi vuotta jatkunut työttömyyden väheneminen taittui viime vuoden maaliskuussa ja siitä lähtien työttömyys on kasvanut.

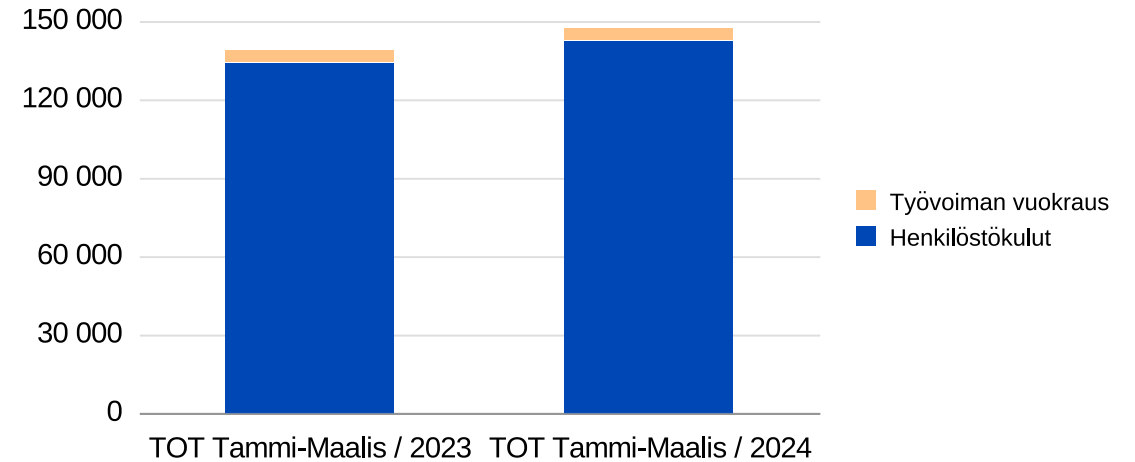
Helmikuussa työttömien osuus työvoimasta oli 0,9 prosenttiyksikköä korkeampi ja työttömiä oli 1879 (14,5 %) enemmän kuin vuotta aiemmin.

Henkilöstömäärä- ja kustannukset

Henkilöstömäärä huhtikuu 2023-maaliskuu 2024



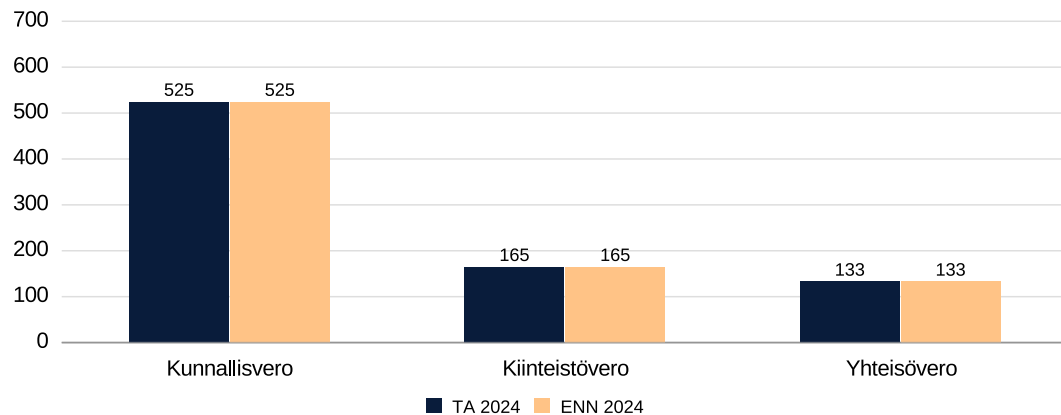
Työvoimakustannusten kasvu 6,0 prosenttia vuoden takaisesta



- Kaupungin henkilöstömäärä oli maaliskuun 2024 lopussa 11 274 henkilöä sisältäen palkalliset harjoittelijat, oppisopimuskoulutettavat ja palkkatuella työllistetyt.
- Henkilöstömäärä on kasvanut vuoden aikana 388 henkilöllä. Vakinaisen henkilöstön määrä kasvoi 28 ja määräaikaisen 360 henkilöllä. Vakinaisen henkilöstön määrällinen kehitys on ollut maltillista koko vuoden ajan. Henkilöstömäärän kasvusta suurin osa (351) kohdistui kasvun ja oppimisen toimialalle.

Veroennuste talousarvion mukainen, OKM:n valtionosuus päivitetty joulukuun päätöksen mukaiseksi

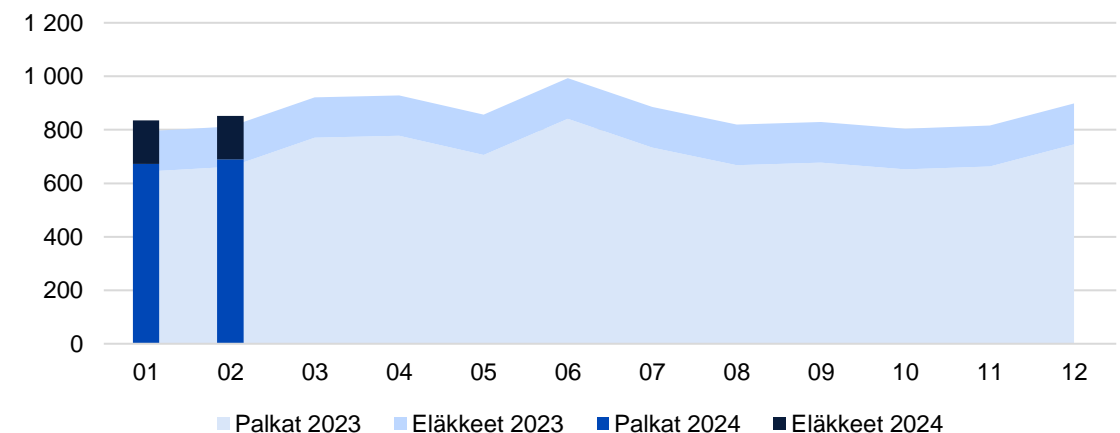
Verotuloennuste yhteensä 823 Milj. EUR



- Verotuloennuste talousarvion mukainen
- Kunnallisveron toteutumiseen liittyy vielä epävarmuutta. Talouden näkymät ja ennusteet ovat heikentyneet viime syksystä ja talousarvion kunnallisveroennusteen pohjasta. Seurataan alkuvuoden toteutumista ja arvioidaan ennustetta seuraavaksi okv1 yhteydessä.
- OKM:n valtionosuus on päivitetty joulukuussa saadun päätöksen mukaan. Valtionosuuden määrä aleni 6 milj. euroa talousarviossa ennakoitusta. Valtionosuuden muutos johtuu oppilasmäärien muutoksesta ja niihin takautuvasti tehdyistä tarkastuksista sekä Espoon omavastuun kasvusta lukio- ja ammatillisessa koulutuksessa.

Milj. EUR	TP 2023	TA 2024	TOT Tammi-Maalis / 2024	ENN 2024
Kunnan peruspalvelujen valtionosuus	349	391	98	391
Valtionosuuksien tasaus	-24	-25	-6	-25
Veromenetyksen kompensatio	31	32	8	32
Opetus- ja kulttuuritoimen rahoitus	3	1	-1	-6
Yhteensä	359	399	98	393

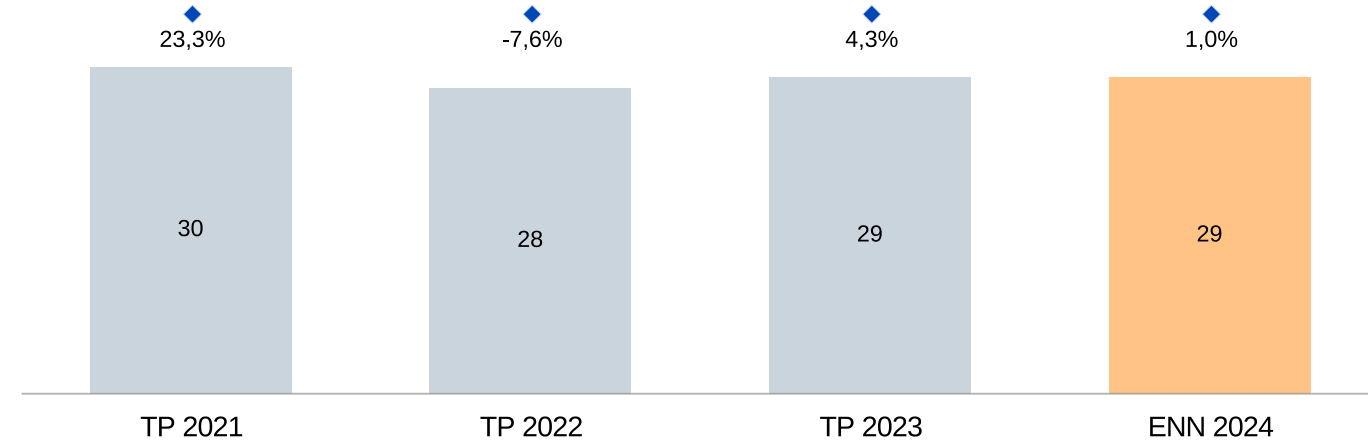
2024 Ilmoitetut Palkat ja eläkkeet 1 686,8 Milj. EUR (+5,0%)



Työmarkkinatuki 2021-2024

- Pitkään työttömänä olleiden tilanne on ollut erityisen vaikea koronatilanteesta lähtien. Tähän asiakasryhmään ja erityisesti työmarkkinatukea yli 1000 päivää saaneiden ryhmään on Työllisyys Espoossa kohdistettu erityisiä aktivointitoimenpiteitä, joilla on saavutettu hyviä tuloksia. Kuitenkin rakentamisalan heikko suhdanne on tuonut loppuvuodesta 2023 lähtien runsaasti asiakkaita, myös työmarkkinatuen piiriin kuuluvia.
- Kasvavien asiakasmäärien myötä kunnan maksaman työmarkkinatuen määrän odotetaan nousevan vuoden 2024 aikana hieman. Toimenpiteet työmarkkinatukea yli 1000 päivää saaneiden keskuudessa jatkuvat Työllisyys Espoossa.

Työmarkkinatuki - Milj. EUR



Talouden tietoja tarkennetaan kevään aikana

Milj. EUR	TP 2023	MTA 2024	ENN 2024	Poikkeama ENN-MTA	TOT Tammi-Maalis / 2023	TOT Tammi-Maalis / 2024
Myyntituotot	34,8	39,0	40,0	1,0	6,3	7,1
Liiketoiminnan tuotot	0,0	0,0	0,0	0,0	-	-
Maksutuotot	100,5	80,9	79,3	-1,6	20,3	16,2
Tuet ja avustukset	29,7	20,5	23,2	2,6	4,1	5,2
Vuokratuotot	55,6	61,5	61,5	0,0	16,1	19,6
Muut toimintatuotot	183,2	155,2	155,2	0,0	30,1	31,4
TOIMINTATUOTOT ULKOISET	403,9	357,1	359,2	2,1	76,9	79,5
Valmistus omaan käyttöön	10,9	12,0	12,0	0,0	2,4	0,8
Henkilöstökulut	-542,9	-571,4	-573,6	-2,3	-134,1	-142,4
Palvelujen ostot	-446,9	-482,6	-488,9	-6,4	-98,3	-112,5
Aineet, Tarvikkeet ja tavarat	-58,8	-59,0	-59,4	-0,3	-27,3	-15,0
Avustukset	-86,6	-88,2	-88,2	0,0	-21,4	-21,6
Vuokrat	-139,5	-142,8	-145,3	-2,5	-35,7	-37,7
Muut toimintakulut	-8,5	-9,8	-9,2	0,6	-1,0	-0,5
TOIMINTAKULUT ULKOISET	-1 283,3	-1 353,8	-1 364,6	-10,8	-317,8	-329,6
Sisäinen myynti	344,5	374,7	371,8	-2,9	82,9	92,9
Sisäiset ostot	-344,8	-374,9	-372,7	2,2	-83,2	-93,1
Toimintatuotot yhteensä	748,4	731,8	731,0	-0,8	159,8	172,4
Toimintakulut yhteensä	-1 628,1	-1 728,7	-1 737,3	-8,6	-401,0	-422,7
TOIMINTAKATE	-868,8	-984,9	-994,3	-9,4	-238,8	-249,5
Verotulot	911,4	822,9	822,9	0,0	344,5	212,6
Valtionosuudet	358,9	398,7	392,6	-6,1	88,9	98,1
Rahoitustuotot ja kulut	52,8	20,3	25,4	5,1	2,5	13,8
VUOSIKATE	454,3	257,0	246,6	-10,4	197,1	75,0
Poistot	-191,4	-202,3	-202,8	-0,4	-47,6	-48,7
Arvonalentumiset	-1,2	-	0,0	0,0	-	-0,7
Satunnaiset tuotot ja kulut	0,0	-	0,0	0,0	0,0	0,0
TILIKAUDEN TULOS	261,6	54,6	43,8	-10,9	149,6	25,5

- Useiden toimintatuottojen toteutumisissa on epävarmuutta. Tässä vaiheessa kuitenkin pitäydytään talousarvion mukaisissa ennusteissa.
- Toimintakuluissa ylityspaineita 10,8 milj. euroa
 - työmarkkinatuki
 - palvelusetelit
 - vuokrat
 - ulkoisen rahoituksen projektit, joiden tulot on huomioitu käyttösuunnitelmassa, mutta kuluja ei
- Ylityspaineiden arviointia tarkennetaan kevään aikana ja huomioidaan myös vastaavasti ne kuluerät, joiden tiedetään alittuvan.
- Valtionosuudet jäävät talousarviosta 6,1 milj. euroa
- Tuloksen ja vuosikatteen arvioidaan tällä hetkellä toteutuvan talousarvion noin 16 milj. euroa heikompana

Investoinnit etenevät

Milj. EUR	TA 2024	MTA 2024	ENN 2024	Poikkeama ENN-TA	Poikkeama ENN-MTA
TOIMITILARAKENTAMINEN	106,9	106,9	106,9	0,0	0,0
Uudisrakentaminen	97,9	97,9	97,9	0,0	0,0
Perusparantaminen	9,0	9,0	9,0	0,0	0,0
INFRARAKENTAMINEN	94,9	94,9	94,9	0,0	0,0
Peruskaupungin hankkeet	62,8	62,8	62,8	0,0	0,0
Yksityisrahoitteiset hankkeet	20,0	20,0	20,0	0,0	0,0
Taseyksiköiden hankkeet	12,1	12,1	12,1	0,0	0,0
Suurpellon taseyksikkö	1,4	1,4	1,4	0,0	0,0
Tapiolan taseyksikkö	9,7	9,7	9,7	0,0	0,0
Urheilupuiston taseyksikkö	1,0	1,0	1,0	0,0	0,0
MUUT INVESTOINNIT	116,2	116,2	116,2	0,0	0,0
Liikuntapaikkojen perusparantaminen	1,4	1,4	1,4	0,0	0,0
Aineettomat investoinnit	13,2	13,2	13,2	0,0	0,0
ICT-investoinnit	13,2	13,2	13,2	0,0	0,0
Maa ja vesialueet	7,0	7,0	7,0	0,0	0,0
Koneet ja kalusto	12,3	12,3	12,3	0,0	0,0
Osakkeet ja sijoitukset	82,2	82,2	82,2	0,0	0,0
Yhteensä	318,0	318,0	318,0	0,0	0,0

- Maaliskuun lopun tilanteessa investointien toteutumiseen ei ole vielä ennustettu poikkeamia. Projektien eteneminen ja vuoden 2024 määrärahan käyttö tarkentuu vuoden edetessä.
- Toimitilahankkeet edistyvät pääsääntöisesti talousarvion mukaan. Yksittäisissä hankkeissa on negatiivisia ja positiivisia poikkeamia. Näitä tarkastellaan tarkemmin osavuosikatsauksen yhteydessä.
- Infrarakentaminen toteutuu talousarvion mukaisesti. OVK1:n yhteydessä arvioidaan isompien hankkeiden etenemistä ja niiden vaikutusta vuoden 2024 investointimäärärahoihin.

Valtuusto ja Konsernihallinto

Milj. EUR EK Kustannuspaikka	TOT 2023	MTA 2024	ENN 2024	Poikkeama ENN-MTA
Toimintatuotot	85	91	90	-2
Toimintakulut	-127	-144	-142	3
TOIMINTAKATE	-42	-53	-52	1

Toimintatuotot

- Tietohallinnon sisäinen laskutus toimialoilta alittuu 2,9 milj. euroa. Investointisuunnitelmien tarkentumisen myötä poistot alittuvat 1,8 milj. euroa. Järjestelmien ylläpidossa ja kehittämisessä alitusta muun muassa DigiOne käyttöönoton viivästymisen johdosta.
- Laskennallisen maahanmuuton kuntakorvaukset on ollut alkuvuonna viimevuoden vastaavaa ajankohtaa suuremmat ja ennakoi 1,4 milj. euron tulojen ylitystä talousarvioon.

Toimintakulut

- Konsernihallinnon yksiköiden sisäiset IT-kustannukset alittuvat 1,2 milj. euroa.
- Tietohallinnossa ulkoiset palvelujen ostot alittuvat 1,1 milj. euroa ICT-ylläpitopalveluissa ja –kehittämisessä.

Toiminta

- Kestävän kehityksen osaamiskeskuksessa käynnistynyt kevään aikana useita hankkeita

Elinvoiman tulosalue

Milj. EUR	TOT	MTA	ENN	Poikkeama
Elinvoiman tulosalue	2023	2024	2024	ENN-MTA
Toimintatuotot	14	12	12	0
Toimintakulut	-170	-180	-181	-2
TOIMINTAKATE	-156	-168	-169	-1

Toimintatuotot

- Uimahallikäyntien maksutuottojen kertymään ennakoidaan alitusta 150 000 euroa. Alkuperäiseen kävijätavoitteeseen ei todennäköisesti vuoden kuluessa päästä mm. Espoonlahden ja Matinkylän uimahallien huoltokatkojen vuoksi.
- Kulttuuri neton lipputulojen, pääsymaksujen ja tilojen käyttökorvauksien ennustetaan ylittävän 0,6 milj. euroa, vastaava ylitys myös menopuolella palvelujen ostoissa.
- Kirjaston tuloennuste alittuu myöhästymis- ja aineistokorvausmaksuissa.

Toimintakulut

- Työmarkkinatuen kuntaosuuden ennustetaan ylittävän talousarvion 1 milj. euroa, ennuste 29,5 milj. euroa.
- Liikunnan budjetoitu palkkavaraus ei ole riittävä, ja se tullaan vuoden aikana hieman ylittämään. Vastaavasti rahaa jää käyttämättä muista kuluista, joka kompensoi palkkojen ylitystä.

Toiminta

- Hyvinvoinnin ja terveyden edistämisen toiminta on käynnistynyt ja rekrytoinnit on tehty.

Kasvun ja oppimisen toimiala

Milj. EUR	TOT	MTA	ENN	Poikkeama
Kasvun ja oppimisen toimiala	2023	2024	2024	ENN-MTA
Toimintatuotot	55	48	49	0
Toimintakulut	-808	-842	-852	-10
TOIMINTAKATE	-753	-794	-803	-9

Toimintatuotot

- Arvioidaan ylittävän talousarvion noin 0,5 milj. eurolla.
- Synnä pääasiassa projektirahoitus
- Suvan asiakasmaksutuotot tulevat alittumaan noin 2,0 milj. euroa.

Toimintamenot

- Ennustetaan ylittävän talousarvion noin 9,8 milj. eurolla.
- Suurimmat ylityksen aiheuttajat:
 - Suvan palvelusetelimenot 4,2 milj. euroa
 - Hankemenojen ylitys 4,5 milj. euroa.
- Sisäisten toimitilavuokrien selvittelyt jatkuvat.

Projektiseurannan toimintamalleja rakennetaan Joto-järjestelmään.

Toimintakate

- Ennustetaan olevan 9,3 milj. euroa heikompi kuin talousarviossa.

Kaupunkiympäristön toimiala (ilman nettoyksikköjä)

Milj. EUR	TOT	MTA	ENN	Poikkeama
Kaupunkiympäristön toimiala	2023	2024	2024	ENN-MTA
Toimintatuotot	252	220	220	0
Toimintakulut	-309	-333	-334	0
TOIMINTAKATE	-57	-114	-114	0

Toimintatuotot

- Yleisestä suhdannetilanteesta ja erityisesti asuntomarkkinatilanteesta johtuen tontinmyyntitulot ja lupamaksut tulevat jäämään merkittävästi vajaaksi tälle vuodelle asetetusta tavoitteesta.

Toimintakulut

- Toimintakuluista 228 milj. euroa on joukkoliikenteen kuluja. Niistä suurimmat erät ovat HSL kuntaosuudet ja Länsimetro Oy:n vastikkeet. Ne ovat hyvin ennakoitavissa ja niiden ennustetaan toteutuvan talousarvion mukaan.
- Henkilötyövuodet kertyvät suunnitellusti, joten kustannusten ennustetaan toteutuvan talousarvion mukaisesti.
- Palveluiden ostoissa on vuoden sisällä kausittaista vaihtelua. Alkuvuoden kertymä on edellisen vuoden tasolla.

Toiminta

- Keilaniemen kalliopysäköintilaitoksen toteutusmalli ja rahoitus ovat vielä auki.
- Ict-investointibudjetti on tiukka. On todennäköistä, että lisärahoitusta tarvitaan tai hankkeiden aloitusta joudutaan lykkäämään.

Tilapalvelut-liikelaitos

Milj. EUR	TOT	MTA	ENN	Poikkeama
Tilapalvelut-liikelaitos	2023	2024	2024	ENN-MTA
Toimintatuotot	290	314	314	0
Toimintakulut	-193	-201	-201	0
TOIMINTAKATE	97	113	113	0

Toimintatuotot

- Talouden arvioidaan toteutuvan alle tulostavoitteen, koska vuokratulot eivät kata kustannuksia 3,1 milj. euron edestä.

Toimintakulut

- On riski, että ulkoiset vuokra- ja vastikemenot ylittävät talousarvion merkittävästi. 2023 kiinteistön ylläpidon kustannusindeksi nousi 5,5 % alkuvuoteen painottuen eikä kohonnutta hintatasoa voitu kaikilta osin ottaa huomioon talousarvioaikataulussa.
- Tavallisista kylmemmästä alkuvuodesta huolimatta energiakustannusten ei ennusteta ylittyvän.
- Henkilötyövuodet kertyvät suunnitellusti, joten kustannusten ennustetaan toteutuvan talousarvion mukaisesti.

Toiminta

- Kunnossapidon toiminnanohjausjärjestelmän (Voima) toimitusprojekti on projektisuunnitelmassa esitetyssä aikataulussa. Vaikka toimintoja on priorisoitu, vaiheistettu ja karsittu, niin siitä huolimatta on lisärahoitustarvetta.

Kassa, rahastot ja lainakannan kehitysarvio

Rahastot 2024: Vuosi lähtenyt liikenteeseen odottavissa tunnelmissa

- Vuoden alkupuolisko on lähtenyt varovaisen positiivisesti liikkeelle, jossa inflaatio on hidastunut. Tosin aavistuksen odotettua hitaammin. Pääosin yhtiöiden Q4 tulokset ovat olleet yllättävän vahvoja (etenkin teknologiasektori). Nämä ovat pitäneet sijoitusmarkkinat kokonaisuutena vakaana ilman sen suurempaa heiluntaa suuntaan tai toiseen. Seuraava merkittävä askel markkinoilla on todennäköisesti EKP:n ohjauksen lasku, jonka odotetaan tapahtuvan kesäkuun kokouksen yhteydessä.
- Espoo rahastojen tuotot olivat helmikuun loppuun vaihdelleet 1,5 % ja 4,0 % välillä (markkina-arvoin).
- Peruspalvelujen ja maanhankinnan investointirahaston koko vuoden tuottoennustetta (kirjanpidolliset tuotot) on nostettu 5,0 milj. eurolla 20,0 milj. euroon.
- Erityiskatteisten rahastojen tuottojenvaihtelu voi olla erityisen suurta, joten ne arvioidaan talousarvioon varovasti. Kaupungin sijoitukset tulee arvostaa hankintahintaan ja tästä johtuen sijoitusten arvonnousuja ei kirjata kirjanpitoon ennen niiden realisoitumista.

Espoon kassatilanne on hyvällä tasolla:

- Konsernitilin saldo oli 560,0 milj. euroa, josta oli sijoitettuna lyhyen koron rahastoihin 407,1 milj. euroa.
- Espoon kassasijoitukset ovat tuottaneet vuoden alusta noin 1,1 % eli 4,5 milj. euroa.
- Emon kassa oli 428,8 milj. euroa, (josta sulkutilillä 4,6 milj. euroa kolmen paloasemakiinteistön kauppaan liittyen) ja tyttärien kassa 131,2 milj. euroa.

Pitkäaikaisten lainojen määrä pienenee lyhennysten verran:

- Vuoden 2024 aikana ennustetaan lainojen lyhennysten olevan 47,3 milj. euroa.
- Vuoden 2024 lainanottovaltuus on 87,5 milj. euroa.
- Kaupungin lainasalkusta (829,5 milj. euroa) on kiinteäkorkoista lainaa 85,21 % ja keskiporko on 1,16 %.