



Asianumero 51/10.02.03/2023

Aluenumero 330602

Vanha Lillhemntie

Asemakaavan muutos

21. kaupunginosa, Henttaa

Osa korttelia 21180, katu- ja virkistysalueet

Muutetaan asemakaavoja:

330600 Suurpelto III, hyväksytty 21.11.2016

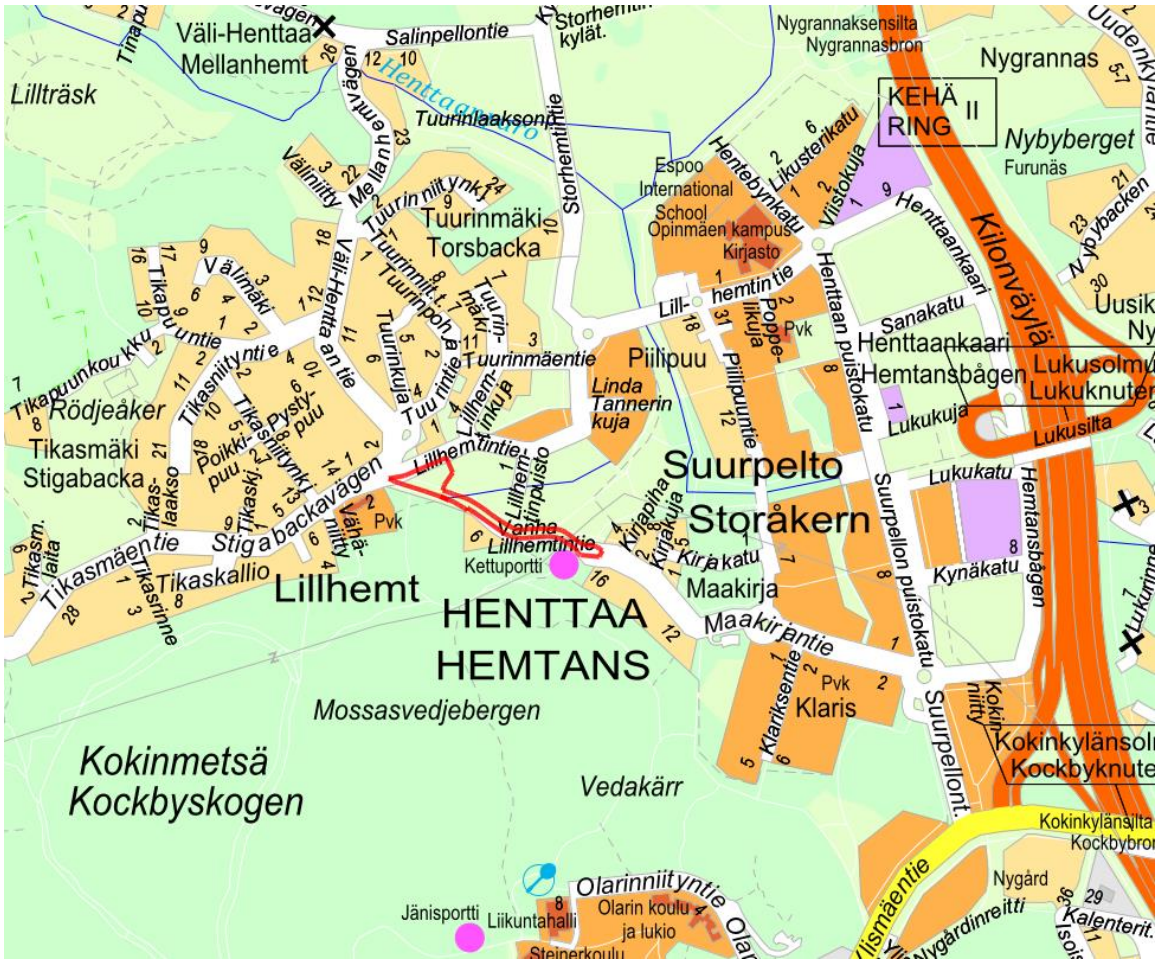
Asemakaavan muutoksen selostus

Kaavaselostus koskee Espoon kaupunkisuunnittelukeskuksessa laadittua asemakaavaa, piirustusnumero 7493.

Sijainti

Suunnittelualue sijaitsee Matinkylän suuralueella Henttaalla. Kaavamuutosalueeseen kuuluva Vanha Lillhemntie yhdistää Lillhemtin pientaloalueen Suurpeltoon Maakirjantien kautta.

Suunnittelualueen likimääräinen sijainti Espoon opaskarttapohjalla esitettynä:



Vireilletulo

Alueen kaavoitus on käynnistetty kaupunginhallituksen 5.12.2022 tekemän päätöksen johdosta.

Vireilletulosta on tiedotettu osallistumis- ja arviointisuunnitelman sekä valmisteluaineiston nähtävilläolokuulutuksen yhteydessä 1.3.2023.

Laatija

Espoon kaupunki

Y-tunnus 0101263–6

Kaupunkisuunnittelukeskus

Asemakaavoituksen palvelualue

Käyntiosoite: Tekniikantie 15

Postiosoite: PL 43, 02070 ESPOON KAUPUNKI

Valmistelija: Anni Malila

Puh. 040 636 5623

etunimi.sukunimi@espoo.fi

Sisällysluettelo

1	Tiivistelmä	7
1.1	Alueen nykytila	7
1.2	Asemakaavan sisältö ja mitoitus	8
1.3	Suunnittelun vaiheet	8
2	Lähtökohdat	9
2.1	Maakuntakaava	9
2.2	Yleiskaava	9
2.3	Asemakaava	10
2.4	Rakennusjärjestys	11
2.5	Tonttijako	11
2.6	Rakennuskiellot	11
2.7	Pohjakartta	12
2.8	Maanomistus	12
2.9	Maaperä	12
2.10	Muut suunnitelmat ja päätökset	14
2.11	Rakennettu ympäristö	15
2.11.1	Yhdyskuntarakenne	15
2.11.2	Väestö, työpaikat ja elinkeinotoiminta	16
2.11.3	Palvelut	16
2.11.4	Yhdyskuntatekninen huolto	17
2.12	Liikenne	17
2.12.1	Ajoneuvoliikenne	17
2.12.2	Jalankulku ja pyöräily	19
2.12.3	Julkinen liikenne	20
2.12.4	Liikenneturvallisuus	21
2.13	Luonnonolosuhteet	21
2.14	Suojelukohteet	22
2.15	Ympäristön häiriötekijät	23
3	Asemakaavan tavoitteet	24
3.1	Kaupungin tavoitteet kaavoitukselle	24
4	Asemakaavan muutoksen kuvaus	25
4.1	Yleisperustelut	25
4.2	Mitoitus	25
4.3	Maankäyttö	26
4.3.1	Korttelialueet	26
4.3.2	Yhdyskuntatekninen huolto	26
4.4	Liikenne	26
4.4.1	Ajoneuvoliikenne	26
4.4.2	Jalankulku ja pyöräily	30
4.4.3	Sisäinen liikenne ja pysäköinti	30
4.4.4	Julkinen liikenne	30
4.4.5	Liikenneturvallisuus	30
4.5	Maaperä ja rakennettavuus	36

4.6	Luonnonympäristö	37
4.7	Suojelukohteet.....	37
4.8	Ympäristön häiriötekijät.....	38
4.9	Melu.....	38
4.9.1	Maakirjantien itäpää.....	39
4.9.2	Maakirjantien länsipää	40
4.9.3	Vanhan Lillhemtintien osuus	41
4.9.4	Meluun liittyvät epävarmuustekijät ja meluntorjunnan ratkaisut	42
4.10	Ilmanlaatu	43
5	Asemakaavaratkaisun vaikutukset	44
5.1	Vaikutukset ihmisten elinoloihin ja elinympäristöön.....	44
5.2	Vaikutukset maa- ja kallioperään, veteen, ilmaan ja ilmastoon.....	45
5.3	Vaikutukset kasvi- ja eläinlajeihin, luonnon monimuotoisuuteen ja luonnonvaroihin	46
5.4	Vaikutukset alue- ja yhdyskuntarakenteeseen, yhdyskunta- ja energiatalouteen sekä liikenteeseen	46
5.5	Vaikutukset kaupunkikuvaan, maisemaan, kulttuuriperintöön ja rakennettuun ympäristöön	46
6	Asemakaavan toteutus.....	47
6.1	Rakentamisaikataulu	47
6.2	Toteuttamis- ja soveltamisohjeet.....	47
6.3	Toteutuksen seuranta	47
7	Suunnittelun vaiheet ja vuorovaikutus	47
7.1	Osallistumis- ja arviointisuunnitelma sekä kaavan valmisteluaineisto.....	48
7.1.1	Valmisteluaineiston vaihtoehtojen kuvaus.....	48
7.1.2	Valmisteluaineiston nähtävilläolo	48
7.1.3	Valmisteluaineistosta saatu palaute ja miten se otettiin huomioon	48
7.2	Kaavaehdotus.....	49
7.2.1	Kaavaehdotuksen vaihtoehtojen kuvaus.....	49
7.3	Kaavan hyväksyminen.....	50
7.4	Yhteistyö kaavan valmistelun aikana	50
7.5	Käsittelyvaiheet	50

Liitteet

Liite 1, Seurantalomake (lisätään hyväksymisvaiheessa)

Liite 2, katukartta

Liite 3, melumallinnus

Luettelo kaavaa koskevasta materiaalista

Suunnitteluaineistoon kuuluvat kaavakartta ja kaavaselostus.

Osallistumis- ja arviointisuunnitelma (OAS) ja kaavan valmisteluaineisto, Vanha Lillhemptie, 330602.

Liikennesuunnitelma, Sitowise, 28.9.2023

Luontolausunto, liito-orava- ja viitasammakkoselvitykset, Luontotieto Keiron Oy, 8.9.2023

1 Tiivistelmä

1.1 Alueen nykytila

Kaavamuutosalue sijaitsee Henttaalla ja rajautuu lännessä Lillhemtin omakotitaloalueeseen sekä idässä Maakirjantien varren asuintaloihin. Kaavamuutosalue koostuu pääosin Vanhan Lillhemtintien katualueesta, joka on merkitty voimassa olevaan asemakaavaan jalankululle ja pyöräilylle varatuksi kaduksi, jonka itäpäässä tontille ajo on sallittu. Kaavamuutosalueeseen kuuluu myös virkistysalueita sekä osa rakentumattomaa tontia asuinkorttelia 21180 Vanhan Lillhemtintien pohjoispuolella. Kaavamuutosalue sijoittuu Espoon kaupungin omistamille maille.

Etelässä kaavamuutosalue rajautuu Vähäniityn virkistysalueeseen, asuinkortteliin 21182, sekä virkistysalueeseen, joka on osa Keskuspuistoa. Pohjoispuolella kaavamuutosalue rajautuu rakentumattomaan asuinkortteliin 21180 ja Lillhemtinpuistoon, jossa sijaitsee virkistystoimintoja, kuten viljelyalue ja leikkipaikka. Lillhemtinpuiston kohdalla kulkee pohjoiseteläsuunnassa laajempaan virkistysalueverkostoon kuuluva virkistysyhteys Lillhemtinpuistosta Keskuspuistoon. Vanhan Lillhemtintien tiepohja on yhä olemassa kaavamuutosalueella ja sen pohjoispuolelle on toteutettu jalankulku- ja pyörätie, joka kulkee osin asemakaavasta poiketen korttelin 21180 puolella. Muutoin kaavamuutosalue ei ole rakennettu.

Vanha Lillhemtintie on ollut alkuperäinen ajoyhteys Lillhemtin pientaloalueelle ja toimi ajoyhteytenä ennen alueen asemakaavoittamista ja Lillhemtintien valmistumista. Alueella voimassa olevassa Suurpelto III-asemakaavassa Vanha Lillhemtintie on osoitettu jalankululle ja pyöräilylle varatuksi kaduksi. Vanha Lillhemtintie suljettiin ajoneuvoliikenteeltä, kun voimassa olevaa asemakaavaa alettiin toteuttamaan, ja avattiin väliaikaisesti asemakaavan vastaisesti ajoneuvoliikenteelle idän suuntaan teknisen lautakunnan päätöksen (20.1.2021) jälkeen. Nykytilanteessa tie on suljettu ajoneuvoliikenteeltä ajoestein. Tie suljettiin korkeimman hallinto-oikeuden päätöksen (7.6.2023) jälkeen.

Asemakaavan muutos tuli vireille Espoon kaupunginhallituksen päätöksen (5.12.2022) mukaisesti, jossa kaupunginhallitus kehotti kaupunkisuunnittelukeskusta käynnistämään pikaisesti asemakaavamuutosprosessin Vanhan Lillhemtintien avaamiseksi kaksisuuntaiselle ajoneuvoliikenteelle.

Alueelta laaditun luontolausunnon sekä liito-orava- ja viitasammakkoselvitysten perusteella alueelta ei ole tunnistettu luonnonsuojelulla suojeltavia luontoarvoja. Alueelta ei myöskään ole tunnistettu muinaisjäännöksiä, rakennussuojelu- tai ympäristönsuojeluarvoja.

1.2 Asemakaavan sisältö ja mitoitus

Asemakaavan muutoksen tavoitteena on Vanhan Lillhementintien avaaminen kaksisuuntaiselle ajoneuvoliikenteelle. Kaavamuutos perustuu liikennesuunnitelmaan (Sitowise, 28.9.2023), joka toimii myös pohjana alueen jatkosuunnittelulle. Liikennesuunnitelman ratkaisut on esitetty liitteenä olevassa katukartassa. Kaavamuutosalueeseen kuuluu myös osa korttelia 21180, jolla pyritään pitämään mahdollisimman samat kaavamääräykset ja -merkinnät, kuin sillä nykytilanteessa voimassa olevassa Suurpelto III-asemakaavassa.

Korttelin 21180 tontit 1–3 kaavoitetaan erillispientalojen korttelialueeksi (AO). Vanha Lillhementintie kaavoitetaan kaduksi. Vanhan Lillhementintien katualue laajenee hieman nykyisestä ja korttelin 21180 erillispientalojen korttelialue pienenee hieman nykyisestä.

Kaavamuutosalueen pinta-ala on noin 7528 m². Nykytilanteessa erillispientalojen korttelialueen pinta-ala on noin 2360 m² ja asemakaavan muutosehdotuksessa korttelialueen pinta-ala on noin 2013 m². Tehokkuusluku $e=0,25$ pysyy korttelialueella samana. Alueen rakennusoikeus pienenee noin 86,5 k-m².

1.3 Suunnittelun vaiheet

Asemakaavamuutos on käynnistynyt kaupunginhallituksen päätöksen (5.12.2022) mukaisesti.

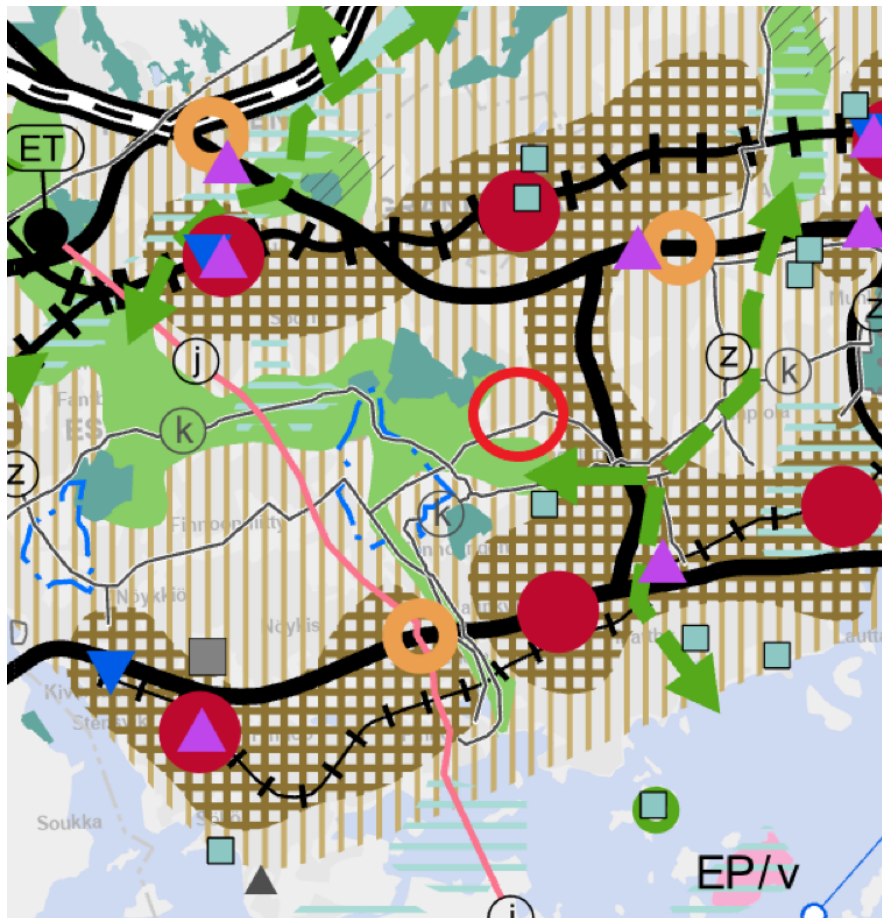
Asemakaavan muutoksesta on laadittu osallistumis- ja arviointisuunnitelma, joka on ollut nähtävillä 6.3.-4.4.2023. Kaavamuutos kuulutettiin vireille osallistumis- ja arviointisuunnitelman kuulutuksen yhteydessä 1.3.2023.

Alueelle on laadittu liikennesuunnitelma, joka käsittää Vanhan Lillhementintien sekä Maakirjantien läntisen osan. Liikennesuunnitelmassa on esitetty liikenteen suunnitteluratkaisut ja suunnitelma toimii pohjana jatkosuunnittelulle. Alueelle ollaan tekemässä kunnallistekniikan yleissuunnitelmaa, jonka on arvioitu valmistuvan keväällä 2024. Liikennesuunnitelma on tehty yhteistyössä suunnittelukonsulttien (Sitowise) kanssa Espoon kaupungin asiantuntijoiden ohjaamana.

2 Lähtökohdat

2.1 Maakuntakaava

Espoon alueella on voimassa Uusimaa-kaava 2050 ja sen osana Helsingin vaihe-
maakuntakaava. Kaavamuutosalue on maakuntakaavassa merkitty taajamatoiminto-
jen kehittämisvyöhykkeeksi.

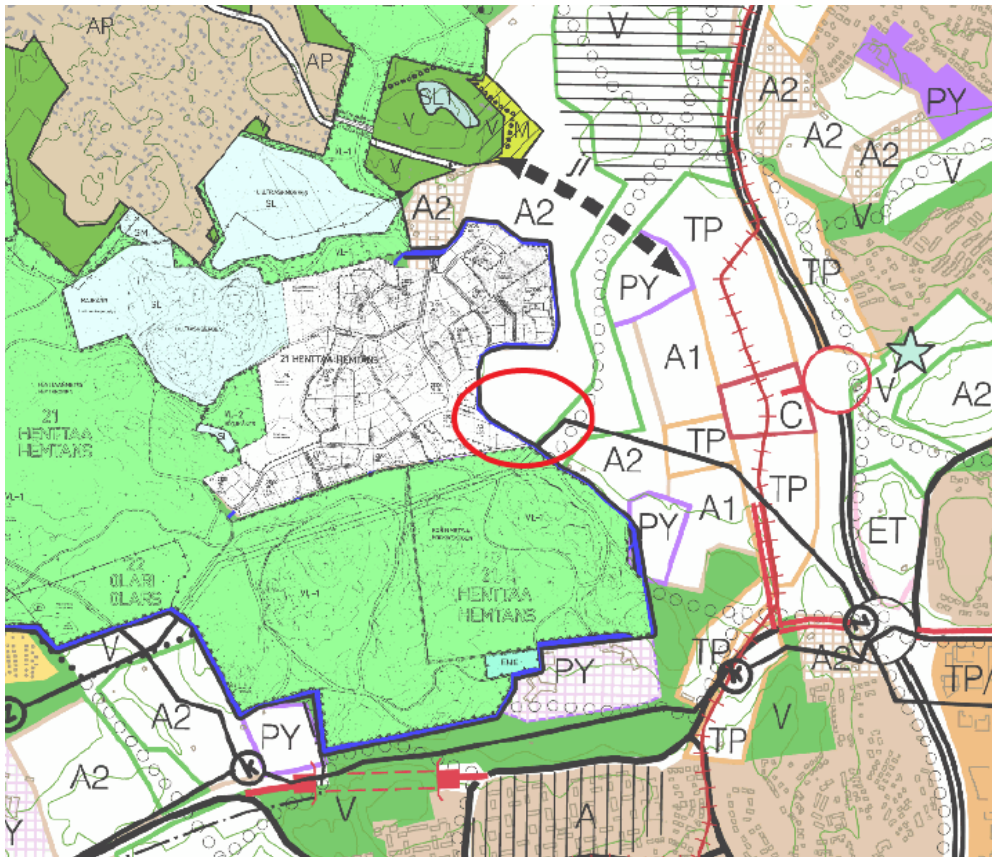


Ote voimassa olevien maakuntakaavojen epävirallisesta yhdistelmästä.

2.2 Yleiskaava

Alueen itäosassa on voimassa Espoon eteläosien yleiskaava. Kaava sai lainvoiman
vuonna 2010. Alueen länsiosassa on voimassa Henttaan osayleiskaava. Kaava sai
lainvoiman vuonna 1989.

Alueella on vireillä Espoon yleiskaava 2060. Kaava on kuulutettu vireille syksyllä
2022 ja kaava koskee koko Espoota.



Ote epävirallisesta Espoon yleiskaavayhdistelmästä.

Espoon eteläosien yleiskaavassa alue on varattu tiiviille ja matalalle asuntoalueelle (A2) sekä virkistysalueelle (V), jonka läpi kulkee pohjoiseteläsuunnassa virkistysyhteys. Henttaan osayleiskaavassa suunnittelualue on enimmäkseen katualuetta sekä osin lähivirkistysaluetta (VL), joka ei ole toteutunut virkistysalueena, vaan alue on rakennettu.

2.3 Asemakaava

Alueella on voimassa Suurpelto III asemakaava (lainvoimainen 1.2.2017), sekä osalla alueesta on voimassa Lillhemt asemakaava (lainvoimainen 16.1.2013). Vanha Lillhemtintie on asemakaavassa osoitettu jalankululle ja pyöräilylle varatuksi kaduksi (pp), sekä itäosaltaan jalankululle ja pyöräilylle varatuksi kaduksi, jolla tontille ajo on sallittu (pp/t). Kaavamuutosalueeseen sisältyy myös Maakirjantien katualueen länsiosa. Katujen ympärillä alue on osoitettu lähivirkistysalueeksi (VL) ja puistoksi, joka tulee säilyttää pääosin avoimena maisemana (VP-1). Kaava-alueen ylittävä, Lillhemtinpuiston ja Keskuspuiston yhdistävä Lillhemtinreitti on merkitty sijainniltaan ohjeellisenä. Idässä kaavamuutosalueen lähellä Maakirjantien eteläpuoleiselle lähivirkistysalueelle on rajattu tunnettu liito-oravien ydinalue (s-1) ja lännessä Vähäniityn alue on merkitty säilytettäväksi, paikallisesti arvokkaaksi niitty- ja lehtoalueeksi, jolla sallitaan hulevesirakenteet ja käytävät (s-4). Vanhan Lillhemtintien katualue rajautuu etelässä

pientalokortteliin 21182 (AO-1). Tien pohjoispuolella sen länsipäässä kaavamuu-
toalueeseen kuuluu myös korttelin 21180 tontit 1–3 (AO), jonka itäpuolella kaavamuu-
tosalue rajautuu korttelin 21180 tontin 5 rajaan (AK-1).



Ote Espoon ajantasa-asemakaavasta.

2.4 Rakennusjärjestys

Valtuusto hyväksyi Espoon kaupungin rakennusjärjestyksen 12.9.2011 (§ 112). Ra-
kennusjärjestys astui voimaan 1.1.2012.

2.5 Tonttijako

Kaava-alueelle on laadittu tonttijako.

2.6 Rakennuskiellot

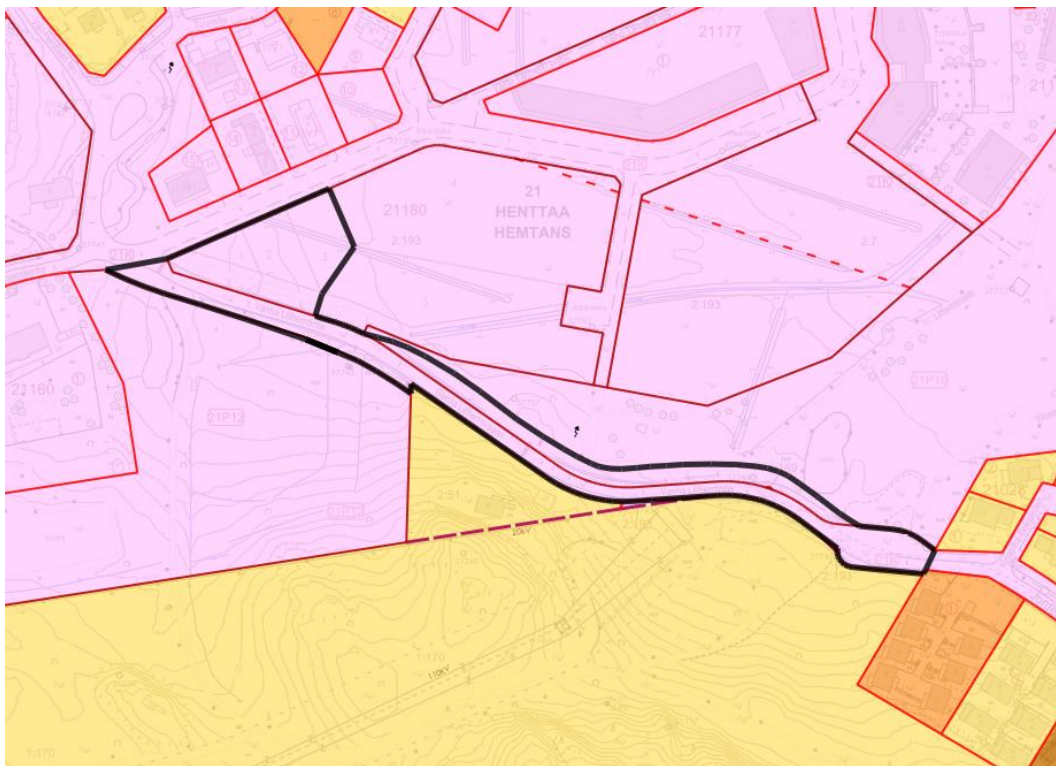
Kaava-alueella ei ole voimassa rakennuskieltoa.

2.7 Pohjakartta

Pohjakartta mittakaavassa 1:1000 on Espoon Kaupunkitekniikan keskuksen laatima ja se täyttää maankäyttö- ja rakennuslain 54a pykälän vaatimukset.

2.8 Maanomistus

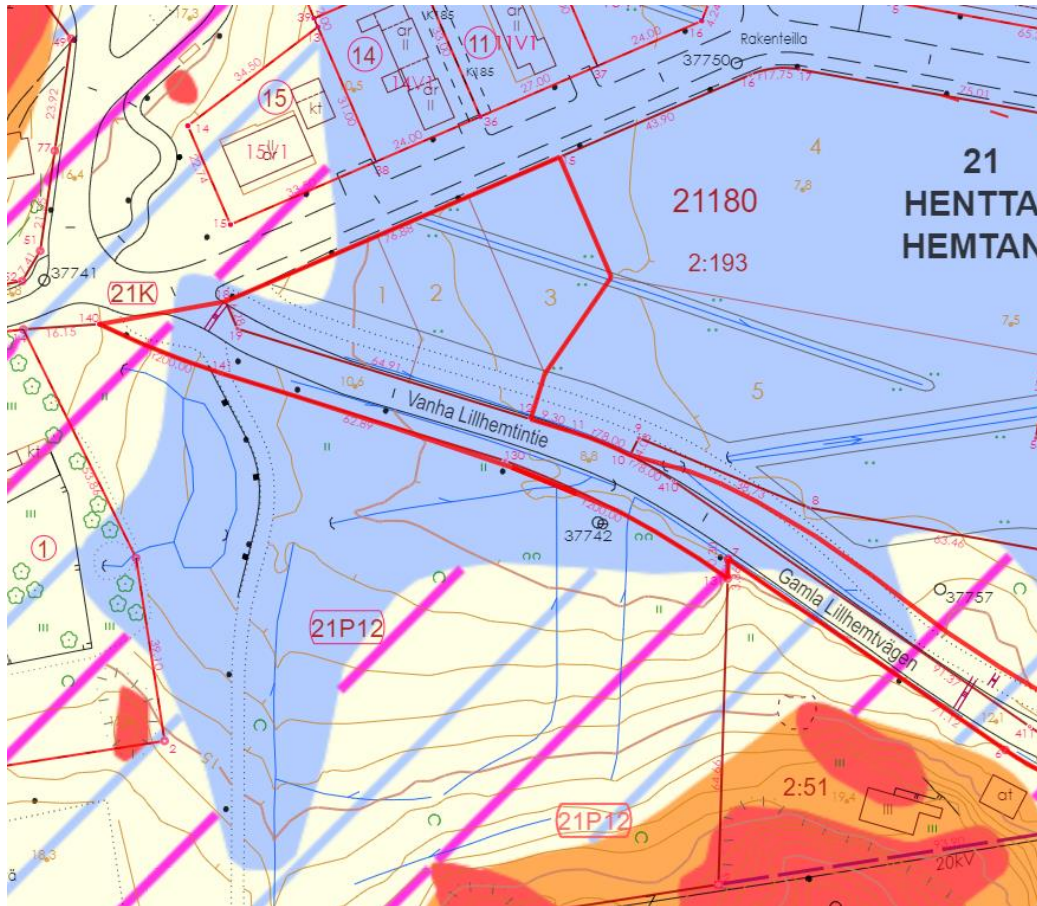
Kaavamuutosalue kokonaisuudessaan on Espoon kaupungin omistuksessa.



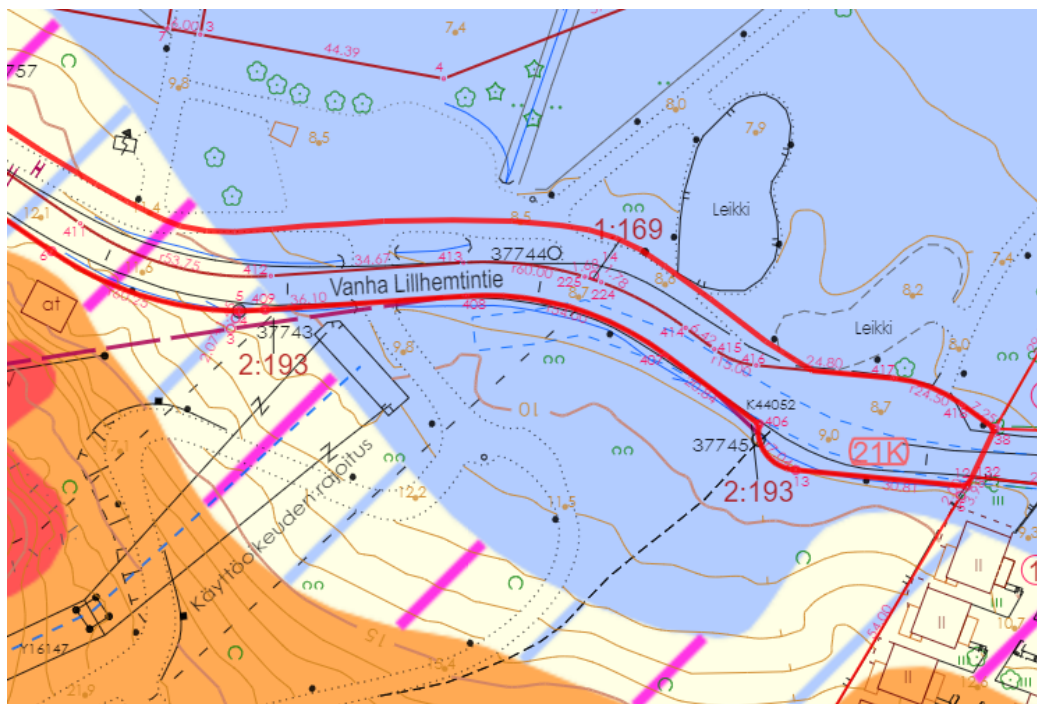
Maanomistus kaavamuutosalueella. Espoon kaupungin maanomistus on kartassa merkitty vaaleanpunaisella.

2.9 Maaperä

Kaavamuutosalueella maaperä on paikoitellen joko savea tai kitkamaalajin (hiekkasora/moreeni) päällä olevaa savea ja silttiä. Rakennettavuusluokitus alueella on paikoitellen 2, normaalisti rakennettava, ja paikoitellen 4, vaikeasti rakennettava syvä pehmeikkö.



Vanhan Lillhemintien länsiosan maaperäkarta.



Vanhan Lillhemintien itäosan sekä Maakirjantien länsiosan maaperäkarta.

MAAPERÄKARTAN VÄRIT

KALLIO - maakerroksen paksuus 0...0.5 m	Ka	
Pohjamaalaji		
TURVE	Tv	
SAVI	Sa	
SILTTI	Si	
HIEKKA	Hk	
SORA	Sr	
MOREENI	Mr	
Raidoitus		
Kitkamaalajin (hiekkasora/moreeni) päällä viivituksen osoittamaa maalajia (esim. silttiä ja savea) alle 3 m		
Täyttö		
- raidoituksen viivapaksuudella osoitetaan täytön arvioitu paksuus		
Esim: Saven päällä täytettä alle 3 m		
Esim: Saven päällä täytettä yli 3 m		

Maaperäkartojen selitteet.

2.10 Muut suunnitelmat ja päätökset

Alueen liikenneratkaisut on esitetty Suurpelto III-asemakaavassa (lainvoimainen 1.2.2017) ja sen perusteella laaditussa katusuunnitelmassa. Liikenneratkaisut kuitenkin väliaikaisesti toteutettiin asemakaavasta poikkeavalla tavalla (liikennemerkkisuunnitelma 8.12.2020 ja tekninen lautakunta 20.1.2021). Väliaikaisesta avaamisesta valittiin Helsingin hallinto-oikeuteen, joka 3.5.2022 päätöksellään kumosi teknisen lautakunnan päätöksen. Espoon kaupunki haki kaupunginhallituksen 23.5.2022 päätöksen mukaisesti asiassa korkeimmalta hallinto-oikeudelta valituslupaa. Korkein hallinto-oikeus hylkäsi 7.6.2023 päätöksellään Espoon kaupungin valituksen ja hallinto-oikeuden päätöksen lopputulosta ei muutettu. Teknisen lautakunnan päätös avata tie väliaikaisesti ajoneuvoliikenteelle kumottiin. Korkeimman hallinto-oikeuden päätöksen tuloksena Vanha Lillhementie suljettiin kokonaan ajoneuvoliikenteeltä.

Asemakaavan muutos tuli vireille kaupunginhallituksen 5.12.2022 tekemän päätöksen mukaisesti. Kaupunginhallitus päätti kehottaa kaupunkisuunnittelukeskusta käynnistämään pikaisesti asemakaavan muutosprosessin Vanha Lillhementie-Maakirjantie-yhteyden avaamiseksi kaksisuuntaiselle ajoneuvoliikenteelle, kiirehtimään kaavamutosta ja lisäämään asemakaavan kaupunkisuunnittelun työohjelmaan vuodelle 2023. Asemakaavan muutoksessa tulee huomioida sekä jalankulun ja pyöräilyn että ajoneuvoliikenteen sujuvuus ja turvallisuus. Erytystä huomiota tulee kiinnittää ajoneuvojen pitämiseen turvallisella tasolla. Suunnitelman edellytyksenä on, että

katusuunnitelmassa toteutetaan ajohidasteet tiehen ja maapohjan rakenteeseen sopivalla tavalla. Liikenneturvallisuutta voidaan parantaa esimerkiksi nopeusnäyttöjen, tien kavennuksien tai kameravalvonnan avulla. Suurpelto III-asemakaavan toimeenpano keskeytetään siltä osin, kuin se vaikuttaa välittömästi asemakaavamuutoksen toteuttamiseen.

2.11 Rakennettu ympäristö

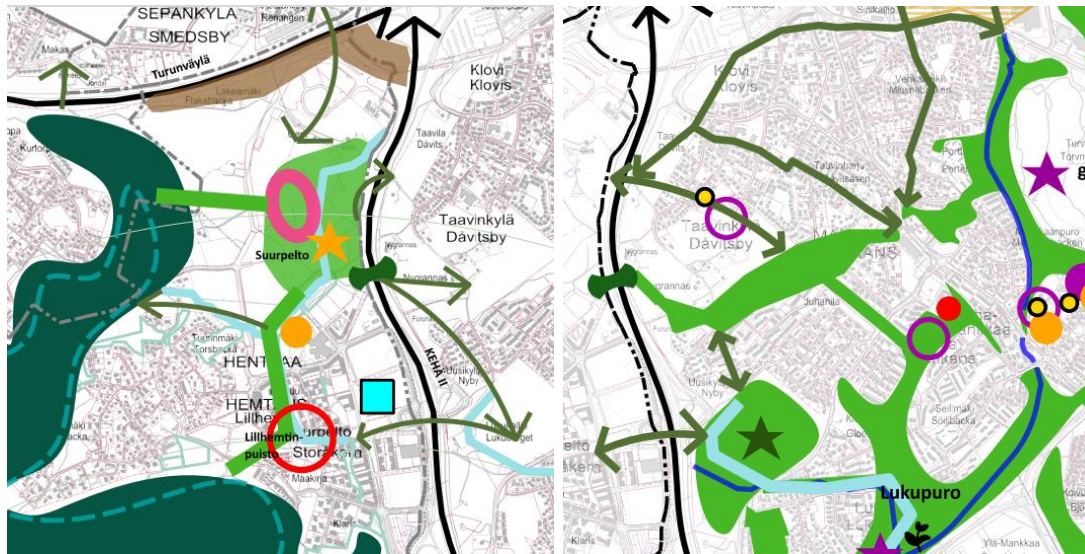
2.11.1 Yhdyskuntarakenne

Kaavamuutosalue sijaitsee Henttaalla. Kaavamuutosalue koostuu pääosin Vanhan Lillhemtintien katualueesta. Idässä Vanha Lillhemtintie jatkuu Maakirjantienä kohti Suurpellon keskusta-alueita, ja lännessä Vanha Lillhemtintie päättyy Lillhemtin omakotitaloalueella risteykseen, jossa sen kanssa risteävät Tikasmäentie, Lillhemtintie, sekä Väli-Henttaantie.

Vanhan Lillhemtintien tiepohja on olemassa alueella ja sen pohjoispuolelle on toteutettu jalankulku- ja pyörätie. Muutoin kaavamuutosaluetta ei ole rakennettu.

Lännessä kaavamuutosalue rajautuu Lillhemtin omakotitaloalueeseen ja idässä Maakirjantien varren taloihin. Etelässä kaavamuutosalue rajautuu Keskuspuistoon, Vähäniityn virkistysalueeseen, sekä asuinkortteliin 21182. Kaavamuutosalueen pohjoispuolella on Lillhemtinpuisto, jolla sijaitsee erilaisia puistotoimintoja, kuten leikkipaikka ja viljelyalue, sekä kortteli 21180, joka on vielä rakentumaton ja josta osa kuuluu kaavamuutosalueeseen.

Lillhemtinpuiston kautta kulkee laajempaa virkistysalueverkostoa palveleva pohjoiseteläsuuntainen virkistysyhteys, joka Suur-Matinkylän virkistysvisiossa 2050 on merkitty päävirkistysyhteydeksi. Lillhemtinpuiston kautta Keskuspuiston virkistysalueet ovat yhteydessä Suurpellon kulttuurimaisemiin ja Nygrannaksen sillan kautta Kehä II:n itäpuoleisiin asuinalueisiin. Toinen huomionarvoinen jalankulkua ja pyöräilyä palveleva reitti kulkee Lillhemtinpuiston ja Viisastenpuiston kautta Lillhemtin pientaloalueen, Suurpellon keskustan, Lukusolmun ja Lukukallion välillä. Virkistysvisiossa esitettyä pitkän aikavälin tavoitteena on kehittää Lillhemtinpuistoa monipuolisena kaupunginosapuistona Nygrannaksen ylikulkua vihersiltana.



Otteet Suur-Matinkylän (vasemmalla) ja Suur-Tapiolan (oikealla) virkistysvisio 2050 -kartoilta.

Vanhan Lillhemtintien itäpuolella ennen Suurpelto III-asemakaavaa on kaavoitettu Suurpelto I ja Suurpelto II-kaavat, jotka molemmat saivat lainvoiman 1.11.2006. Molemmat kaavat ovat yhä osittain voimassa Suurpellon alueella. Jo Suurpelto I ja Suurpelto II ovat perustuneet Henttaan liikennejärjestelyjen periaatteisiin, joissa Vanha Lillhemtintie on esitetty suljettavan ajoneuvoliikenteeltä. Samat liikenneratkaisut on esitetty muun muassa Etelä-Espoon maankäyttöä ohjanneessa Espoon yleiskaavaluonnoksessa (1988), Henttaan osayleiskaavassa (1991) ja Suurpelto-Kehä II-osayleiskaavassa (2004). Näin ollen Suurpelto III-asemakaavan lähtökohtana on myös ollut sama periaate liikennejärjestelyille.

Maakirjantien itäpään kerrostalot ovat valmistuneet pääosin noin vuosina 2010–2012, Maakirjantien ja Suurpellon puistokadun risteyksessä sijaitseva kerrostalo on valmistunut vuonna 2016. Maakirjantien länsipäässä tien eteläpuolella oleva rivitalo on valmistunut vuonna 2013. Tien itäpään erillispientalot ovat valmistuneet noin vuosina 2010–2014 tien pohjoispuolella, ja noin vuosina 2015–2018 tien eteläpuolella.

2.11.2 Väestö, työpaikat ja elinkeinotoiminta

Kaavamuutosalueella ei tällä hetkellä ole asukkaita tai työpaikkoja. Kaavamuutosalueeseen kuuluu Vanhan Lillhemtintien nykyinen katualue, puisto- ja virkistysalueiden osia, sekä kolme Espoon kaupungin omistuksessa olevaa rakentumatonta tonttia. Kaavamuutosalueen lähiympäristössä on pääosin asumista.

2.11.3 Palvelut

Kaavamuutosalueella ei sijaitse palveluita. Aivan kaavamuutosalueen vieressä sijaitsee virkistykseen liittyviä palveluita, kuten leikkipaikka, viljelylava-alue ja hiihtolatu.

Lillhemin puolella lähellä kaavamuutosaluetta sijaitsee yksi päiväkotit. Muutoin lähi-alueen palvelut, kuten koulut, päiväkodit ja kaupat, sijoittuvat Suurpellon keskustan alueelle.

2.11.4 Yhdyskuntatekninen huolto

Alueella kulkee joitakin johtoja ja kaapeleita Vanhan Lillhementintien alla ja sen läheisyydessä. Kaavamuutosalueen lähellä korttelin 21180 länsipuolella Lillhementintien alla kulkee enemmän kunnallistekniikkaa. Maakirjantiellä sekä Vanhan Lillhementintien itäpäässä tien alla kulkee suurjännitekaapeli, joka on huomioitava tien suunnittelussa ja rakentamisessa.

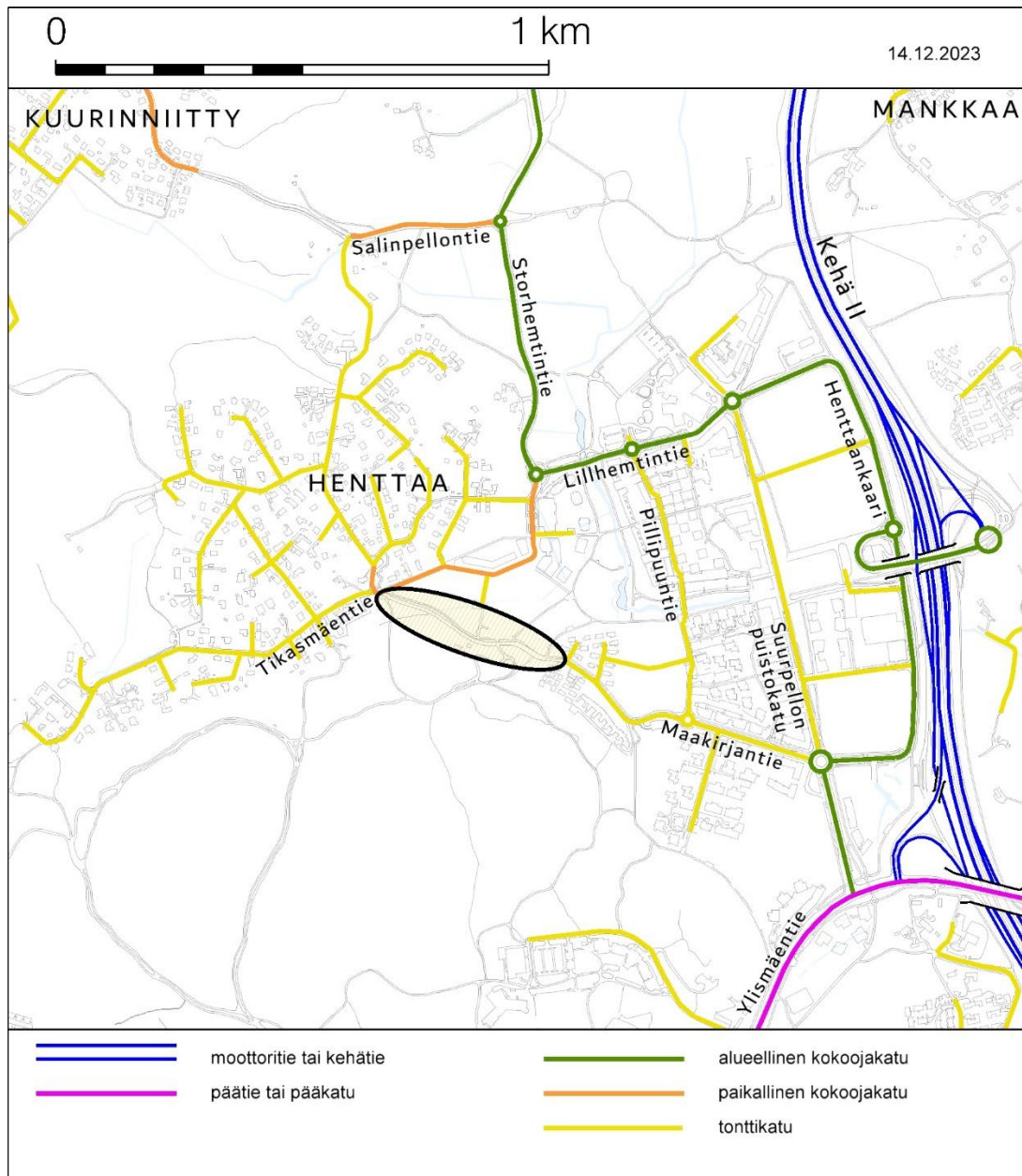
2.12 Liikenne

2.12.1 Ajoneuvoliikenne

Vanha Lillhementintie on ollut alkuperäinen ajoyhteys Lillhemin pientaloalueelle ja on ollut avoinna ajoneuvoliikenteelle ennen alueen asemakaavoittamista (Suurpelto III-ase- mাকাava, lainvoimainen 1.2.2017) ja Lillhementintien valmistumista. Voimassa olevassa asemakaavassa yhteys on osoitettu jalankululle ja pyöräilylle varattuna katuna, jota ei ole kuitenkaan toteutettu asemakaavan mukaisena.

Nykytilanteessa Vanha Lillhementintie on suljettu läpiajoliikenteeltä ja läpiajoliikenne on estetty betonisin ajoestein. Maakirjantien päästä on mahdollistettu tontille ajo kortte- liin 21182. Alueella on yhä olemassa vanha tiepohja, jonka rinnalla on yhdistetty ja- lankulku- ja pyörätie, joka kulkee alueen länsiosassa asemakaavasta poiketen tois- taiseksi rakentumattoman asuinkorttelin 21180 puolella. Maakirjantien länsipäähän suunniteltua kääntöpaikkaa ja yleisiä pysäköintipaikkoja ei ole toteutettu loppuun asti.

Nykytilanteessa Lillhemin pientaloalue liittyy liikenneverkkoon Lillhementintie -nimisen paikallisen kokoojakadun kautta. Idempänä Lillhementintie yhtyy kiertoliittymän kautta Storhementintiehen, joka liittyy pohjoisempana Salinpellontiehen ja Kyläsepäntiehen. Ajoneuvoliikenne on sallittu Salinpellontiellä idästä tullessa aina Väli-Henttaantiehen asti, tästä eteenpäin yhteys länteen jatkuu joukkoliikennekatuna. Kyläsepäntie on pohjoiseen johtava rakenteilla oleva, syksyn 2023 tilanteessa vasta osittain valmistu- nut katuyhteys.



Ajoneuvoliikenteen liikenneverkko nykytilanteessa. Kuvassa esitetty kaava-alueen likimääräinen sijainti.

Ajoyhteys itään jatkuu Storhementtien ja Lillhementtien välisestä kiertoliittymästä itään Lillhementintietä pitkin Opinmäen koulun ohi Henttaankaarelle ja edelleen joko Lukusolmun eritasoliittymästä Kehä II:lle tai etelään suuntaan Suurpellontielle.

Suurpellon puistikadulla on läpiajokielto muulle kuin joukkoliikenteelle. Piilipuuntieellä ei ole läpiajokieltoa, mutta autoliikennettä kadulla on rauhoitettu kadun linjauksen ja rakenteellisten järjestelyiden avulla. Lisäksi Lillhementin pientaloalueelta on nykytilanteessa ajoyhteys Väli-Henttaantien kautta pohjoiseen Salinpellontielle. Väli-Henttaantiellä ei ole läpiajokieltoa, mutta kadun linjauksen ja kapeus vähentävät ajoneuvoliikenteen määrää kadulla. Katu on asemakaavassa osittain osoitettu jalankululle ja polkupyöräilylle varatuksi kaduksi jolla huoltoajo on sallittu, mutta asemakaavaa ei

ole tältä osin pantu täytäntöön. Täytäntöönpanon jälkeen ajoyhteys Väli-Henttaantien kautta pohjoiseen katkeaa huoltoajoa lukuunottamatta.

Nykytilanteen liikenneverkossa Storhementie, Kyläsepäntie, Henttaankaari ja Suurpellontie ovat alueellisia kokoojakatuja. Nopeusrajoitus Lillhementintiellä, Piilipuuntiellä, Suurpellon puistokadulla ja Suurpellontiellä on 30 km/h. Nopeusrajoitus Storhementintiellä, Kyläsepäntiellä ja Henttaankaarella on 40 km/h.

Syksyn 2023 tilanteessa Vanhan Lillhementintien ollessa suljettuna läpiajoliikenteeltä on liikennemäärä Lillhementintiellä Lillhementinpuisto nimisen kadun kohdalla on noin 1 380 ajon./vrk, Lillhementintiellä Henttaanpuron ylityksen kohdalla sillalla noin 2 500 ajon./vrk. ja Lillhementintiellä Opinmäen koulun kohdalla noin 3 500 ajon./vrk. Maakirjantiellä, kadun itäpäässä Suurpellon puistokadun kiertoliittymän läheisyydessä, liikennemäärä syksyn 2023 tilanteessa on noin 2 900 ajon./vrk ja Maakirjantiellä Kirjakujan kohdalla noin 210 ajon./vrk. Liikennemäärät on esitetty keskimääräisinä arki vuorokauden liikennemäärinä ja perustuvat alueella syksyllä 2023 laadittuihin liikennelaskentoihin.

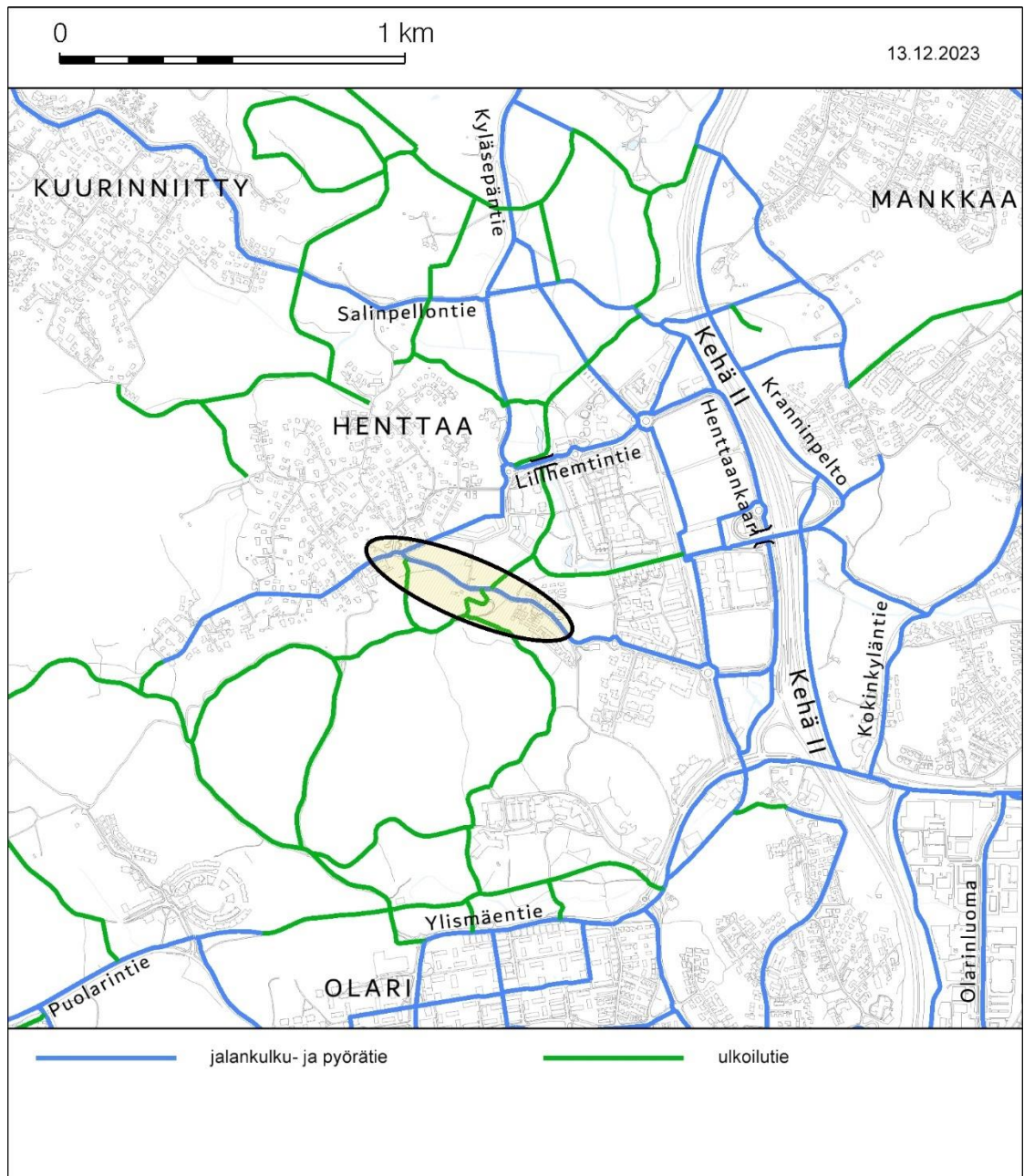
2.12.2 Jalankulku ja pyöräily

Nykytilanteessa Vanha Lillhementintie on suljettu ajoneuvoliikenteeltä. Alueella on yhä olemassa vanha tiepohja, jonka rinnalla on yhdistetty jalankulku ja pyörätie, joka kulkee alueen länsiosassa asemakaavasta poiketen asuinkorttelin 21180 puolella. Voimassa olevassa asemakaavassa Vanhan Lillhementintien katualue on osoitettu osin jalankululle ja polkupyöräilylle (pp) ja osin jalankululle ja polkupyöräilylle, jolla tontille ajo on sallittu (pp/t).

Voimassa olevassa asemakaavassa on huomioitu ulkoilureittien jatkuvuus ja turvallisuus Suurpellon ja Keskuspuiston välillä. Suurpellon viheralueverkosto liittyy Keskuspuistoon Vanhan Lillhementintien kohdalla. Keskuspuiston ns. Kettuportti sijoittuu suunnittelualueen eteläpuolelle. Laajemmassa viheralueverkostossa virkistysyhteydet Keskuspuiston ja Kehä II:n itäpuolen välillä liittyvät toisiinsa Vanhan Lillhementintien yli Lillhementinpuiston kautta.

Lillhementinreitti on merkitty voimassa olevaan asemakaavaan sijainniltaan ohjeellisenä. Asemakaavan tavoitteena on ollut reittien ja viheralueiden yhdistyminen toisiinsa ja ympäröiviin alueisiin luontevasti. Viheralueverkostolla on merkitystä myös ekologisen yhteysverkoston osana. Lillhementinreitti on toteutunut noin 3 metrin levyisenä hiekkapintaisena ulkoilureittinä

Maakirjantien pohjoisreunassa sijaitsee noin 3,5 metriä leveä yhdistetty jalankulun ja pyöräilyn yhteys.



Jalankulun ja pyöräilyn järjestelyt kuvattuna tavoiteverkossa. Kuvassa esitetty kaava-alueen likimääräinen sijainti.

2.12.3 Julkinen liikenne

Nykytilanteessa Lillhemtistä liikennöi bussilinja 133 Suurpellon ja Matinkylän kautta Friisilään. Suurpellon puistokadulla, Lillhemtintiellä ja Storhemtintiellä liikennöi bussilinja 118, joka kulkee Espoon keskuksen ja Tapiolan välillä. Suurpellon puistotiellä liikennöi Matinkylän, Suurpellon, Leppävaaran ja Matinkylän välillä liikennöivä bussilinja 520.

2.12.4 Liikenneturvallisuus

Kaava-alueella ja Maakirjantien varressa sattuneita liikenneonnettomuuksia on tarkasteltu Destian iLITU-ohjelman avulla vuosilta 2018–2022. Tällä aikavälillä vuonna 2018 ja osittain vuonna 2019 liikenne Lillhementistä on kulkenut Vanhan Lillhementintien kautta. Lillhementintien valmistuttua vuonna 2019 Vanha Lillhementintie on ollut ajoittain katkaistuna läpiajoliikenteeltä, ajoittain avoinna ajoneuvoliikenteelle idän suuntaan ja ajoittain avoinna ajoneuvoliikenteelle molempiin suuntiin (tilannetta kuvattu tarkemmin luvussa 2.10 Muut suunnitelmat ja päätökset). Tällä aikavälillä tarkastelualueella Vanhan Lillhementintien ja Maakirjantien varressa on tapahtunut kaksi liikenneonnettomuutta. Molemmat onnettomuudet ovat olleet omaisuusvahinkoon johtaneita ajoneuvo-onnettomuuksia, jotka eivät ole johtaneet loukkaantumisiin.

Liikenneturvallisuustilannetta alueella on kuvattu tarkemmin luvussa 4.4.5 Liikenneturvallisuus.

2.13 Luonnonolosuhteet

Vanha Lillhementintie seuraa metsäisen selänteen ja laakson reunavyöhykettä ja ylittää entisen viljelylaakson lännessä. Kaava-alue käsittää pääosin nykyistä jalankululle ja pyöräilylle varattua reittiä, vanhaa tienpohjaa pientareineen ja luoteessa viljelykäytöstä poistettua peltoa, jolla kasvaa korkeaa heinäniittyä ja paikoitellen nuoria koivuja ja muuta lehtipuuvesakkoa tiheissä ryhmissä.

Vanhan Lillhementintien pohjoispuoli on avointa entistä viljelymaata, joka on toistaiseksi toteuttamattomassa voimassa olevassa asemakaavassa varattu lännessä korttelialueiksi ja idässä Lillhementinpuiston kaupunginosapuistoksi. Vanhaan Lillhementintiehen rajautuvaa Lillhementinpuiston osaa hoidetaan maisemaniittynä, suoja- ja vaihettumisviheralueena ja käyttöviheralueena. Puistoon on toteutettu leikkipaikka ja Suurpelto-seuran viljelylava-alue.



Näkymä kohti itää Vanhan Lillhementintien ja Lillhementinreitin risteysalueelle. Tien pohjoispuolella (kuvassa oikealla) on osittain toteutettu viljelylava-alue. Tien eteläpuolella Lillhementinreitti nousee Keskuspuistoon. Vanhan tiepohjan ja ulkoilureitin välillä on pientaremainen viherkaista.

Vanhaan Lillhementintiehen etelässä rajautuva rinne kuuluu Keskuspuistoon ja on metsäinen ja rakentamaton yhtä omakotitalotonttia ja voimajohdon johtoaukeaa lukuun ottamatta. Lännessä vanhan Lillhementintien ja Tikasmäentien päiväkodin välinen Vähäniityn puistoalue luonteeltaan avoin ja alueelle on toteutettu hulevesien viivytysallas ja ulkoilureitti. Aluetta hoidetaan maisemaniittynä.

Asemakaavoituksen yhteydessä kaava-alueelta ja sen lähiympäristöstä on vuonna 2023 laadittu luontolausunto sekä liito-orava- ja viitasammakkoselvitykset. Lausunnossa kaava-alueeseen sisältyvien kasvillisuuskuvioiden todettiin olevan tavanomaisia avoympäristöjä.

2.14 Suojelukohteet

Kaava-alueelta ei ole tunnistettu muinaisjäänköksiä, rakennussuojelu-, ympäristönsuojelu- tai luonnonsuojelulla suojeltavia luontoarvoja.

Lännessä Vanha Lillhementintie liittyy Lillhementintiehen Lillhementin punaisena tupana tunnetun Lill-Hementansin kantatilan päärakennuksen edustalla. Kaava-alueen ulkopuolella olevan rakennuksen vanhimmat osat ovat 1700-luvulta ja rakennusta on

laajennettu 1900-luvun alussa. Nykytilanteessa pisimmät ja esteettömimmät näkymät Lillhemtin mäelle avautuvat Vanhan Lillhemtintien suunnalta.



Näkymä Vanhaa Lillhemtintietä länteen Lillhemtin mäelle. Näkymän päätteessä on Lillhemtin ns. punainen tupa puustoisine pihapiireineen ja uusia pientaloja.

Vuoden 2023 liito-oravaselvityksessä liito-oravan todettiin asuttavan kaava-alueen ulkopuolella etelässä Keskuspuistossa samaa ydinaluetta kuin aikaisemmin. Ydinalueella on liito-oravien lisääntymis- tai levähdyspaikkoina toimivia kolopuita. Lisäksi lajin todettiin papanahavaintojen perusteella käyttävän elinalueenaan metsää voimajohtolinjan pohjoispuolella. Puustoiset kulkuyhteydet liito-oravien ydin- ja elinalueilta toimivat Keskuspuiston suuntaan, mutta eivät lähes puuttomalle avoalueelle Vanhan Lillhemtintien pohjoispuolelle.

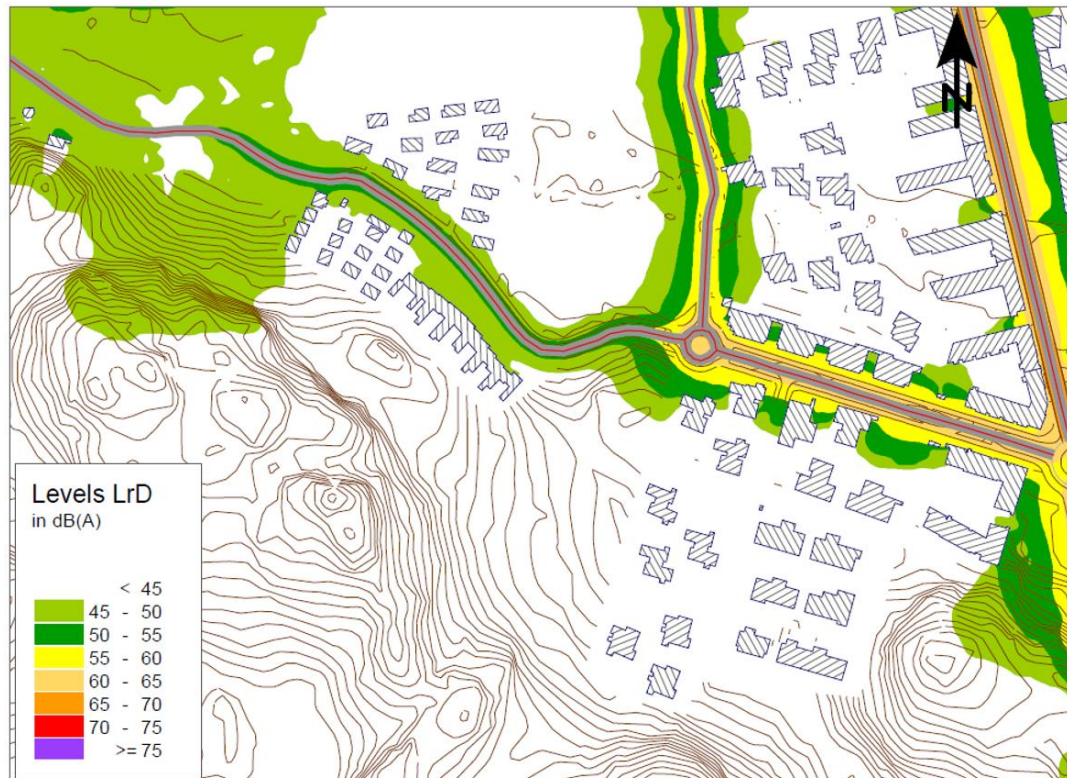
Kaava-alueella ei ole sammakkoeläimille soveltuvia lisääntymispaikkoja. Keväällä 2023 kaupunki sai asukashavaintona ilmoituksen määrittelemättömien sammakoiden kudusta kaava-alueen ulkopuolelta Lillhemtinpuisto-kadun pysäköintialueen ympäristöön esirakentamisen myötä muodostuneilta pienialaisilta luhdilta. Paikkaa ei vuonna 2023 tulkittu luonnonsuojelulain 78 § nojalla suojelluksi viitasammakoiden lisääntymispaikaksi.

2.15 Ympäristön häiriötekijät

Nykytilanteessa Lillhemtin pientaloalue liittyy liikenneverkkoon Lillhemtintie -nimisen paikallisen kokoojakadun kautta. Maakirjantie palvelee tonttikatuna, jonka kautta on myös läpiajoyhteys Piilipuuntien kautta Lillhemtintielle. Lillhemtintien ja Maakirjantien liikenne aiheuttavat ympäristöönsä ajoneuvoliikenteen melua ja ilman epäpuhtauksia.

Vanha Lillhementintie on suljettu ajoneuvoliikenteeltä, jonka vuoksi ympäristössä ei juurikaan ole liikenteen aiheuttamia häiriötekijöitä.

Maakirjantiellä, kadun itäpäässä Suurpellon puistokadun kiertoliittymän läheisyydessä, liikennemäärä syksyn 2023 tilanteessa on noin 2 900 ajon./vrk ja Maakirjantiellä Kirjakujan kohdalla noin 210 ajon./vrk.



Ote meluselvityksestä. Kuvassa tieliikenteen keskiäänitaso päivällä vuonna 2023. (Meluselvitys Espoon kaupunki).

3 Asemakaavan tavoitteet

3.1 Kaupungin tavoitteet kaavoitukselle

Tavoitteena on mahdollistaa Vanhalla Lillhementintiellä kaksisuuntainen ajoneuvoliikenne Maakirjantien ja Lillhementintien välillä. Asemakaavan muutos perustuu kaupunginhallituksen 5.12.2022 tekemään päätökseen.

Suunnittelun tavoitteena on ollut suunnitella katu siten, että se sopeutuu ympäristöönsä ja täyttää toimivuuden, turvallisuuden ja viihtyisyyden vaatimukset. Suunnittelun tavoitteena on ollut huomioida erityisesti jalankulkijoiden ja pyöräilijöiden turvallisuus sekä ajoneuvoliikenteen nopeuksien hillitseminen. Tavoitteena on ollut myös huomioida ulkoilureittien jatkuvuus ja turvallisuus Keskuspuiston ja Lillhementinpuiston välillä alkuperäisen kaavan virkistysreittien kehittämisen tavoitteen heikentyessä.

Tavoitteena on ollut reittien ja viheralueiden yhdistyminen toisiinsa ja ympäröiviin alueisiin luontevasti. Tavoitteena on ollut myös, että muutokset kohdistuvat katualuetta rajaaviin lähivirkistys- ja puistoalueisiin, eikä ympäröiviin asuinkortteleihin esitetä muutoksia, paitsi korttelin 21180 tonttien 1–3 osalta. Vanhan Lillhementintien katualueen rajoja on tarkistettu niin, että mahdollistetaan tarkoituksenmukainen liikennejärjestelyjen toteuttaminen katualueella.

4 Asemakaavan muutoksen kuvaus

4.1 Yleisperustelut

Kaavamuutos on tullut vireille kaupunginhallituksen päätöksestä (5.12.2022) avata Vanha Lillhementintie kaksisuuntaiselle ajoneuvoliikenteelle. Asemakaavan muutoksessa on huomioitu ajoneuvoliikenteen sekä kevyen liikenteen turvallisuus. Vanhan Lillhementintien linjausta tarkasteltiin suunnitteluvaiheessa ja tien länsipään linjausta muutettiin hieman risteysalueen turvallisuuden ja toimivuuden vuoksi. Tien linjauksen muutoksen takia kaavamuutokseen otettiin katualueen lisäksi mukaan korttelin 21180 tontit 1–3.

Kaavamuutosalueella on voimassa Suurpelto III-asemakaava, joka on saanut lainvoiman 1.2.2017. Kaavamuutosalueella pyritään säilyttämään kaavamääräykset mahdollisimman samankaltaisina, kuin Suurpelto III-asemakaavassa, joka on voimassa Vanhan Lillhementintien asemakaavamuutosaluetta ympäröivillä alueilla. Näin kaavamuutosalueelle saadaan tehtyä ympäröivään ajantasa-asemakaavaan yhtenevät kaavamääräykset, eikä suhteellisen hiljattain hyväksytyyn Suurpelto III-asemakaavan määräyksiä ole tarpeen muuttaa suurilta osin. Joitain kaavamääräyksiä päivitetään vastaamaan paremmin uuteen tilanteeseen.

4.2 Mitoitus

Kaava-alueen pinta-ala on 7528 m².

Kokonaiskerrosala on 503,2 k-m². Erillispientalojen korttelialueen (AO) pinta-ala on 2013 m² ja tehokkuusluku on e=0,25.

Asemakaavan muutoksen myötä alueen rakennusoikeus pienenee noin 86,5 k-m².

Kaava-alueen laskennallinen asukasluku pienenee noin 1 asukkaalla. (1 asukas / 50 k-m²).

4.3 Maankäyttö

4.3.1 Korttelialueet

Kaavamuuotosalueelle kaavoitetaan liikennesuunnitelman pohjalta päivitetty Vanhan Lillhementintien katualue sekä korttelin 21180 tonttien 1–3 kohdalle erillispientalojen korttelialue (AO). Erillispientalojen korttelialue pienenee hieman entisestään. Korttelialueella tehokkuusluku on $e=0,25$ ja korttelialueella rakennukset tulee rakentaa kahteen kerrokseen. Korttelialueelle ei saa järjestää ajoneuvoliittymää Vanhan Lillhementintien puolelta. Autopaikkoja on rakennettava vähintään kaksi autopaikkaa asuntoa kohti, tai yksi autopaikka, jos asunto on enintään 90 k-m² kokoinen. Maantaspysäköinti tulee jäsentää istutuksin. Kaavakarttaan merkityn rakennusoikeuden lisäksi saa rakentaa varasto-, viherhuone- tai autotallitilaa enintään 15 % kerrosalasta. Pihat saa aidata toisia tontteja vasten enintään 160 cm korkealla aidalla tai pensasaidalla, ja kadun suuntaan tontti tulee rajata pensasaidalla. Tontin kadunpuoleiseen osaan tulee istuttaa ainakin yksi runkopuu. Pihojen päällysteiden tulee olla vettä läpäiseviä. Leikki- ja oleskelualueet tulee sijoittaa rakennusten ja/tai melusteiden muodostamaan melukatveeseen.

Asuinrakennuksen julkisivu, joka on alle neljän metrin etäisyydellä viereisen asuintontin rajasta, tulee olla pääosin umpinainen eivätkä asuinhuoneiden pääikkunat saa sijaita kyseisellä julkisivulla. Talous- ja autosuojarakennukset saa sijoittaa rakennusalan ulkopuolelle. Rakennusten julkisivujen tulee olla pääosin puuta. Asuinrakennusten kattomuodon tulee olla harja- tai pulpettikatto. Rakennusten suuntaamisessa tulee huomioida mahdollisuus käyttää aurinkoenergiaa.

Katuun ja kunnallistekniikan rakentamiseen liittyvät pohjanvahvistustyöt ja luiskat saavat ulottua kiinteistön puolelle.

4.3.2 Yhdyskuntatekninen huolto

Kaavamuuotosalueella erillispientalojen korttelialue (AO) on mahdollista yhdistää yhdyskuntatekniikkaan. Johdot ja kaapelit kulkevat korttelialueen luoteispuolella Lillhementintien alla. Muuta kaavamuuotosaluetta ei ole tarpeen yhdistää yhdyskuntatekniikkaan.

4.4 Liikenne

4.4.1 Ajoneuvoliikenne

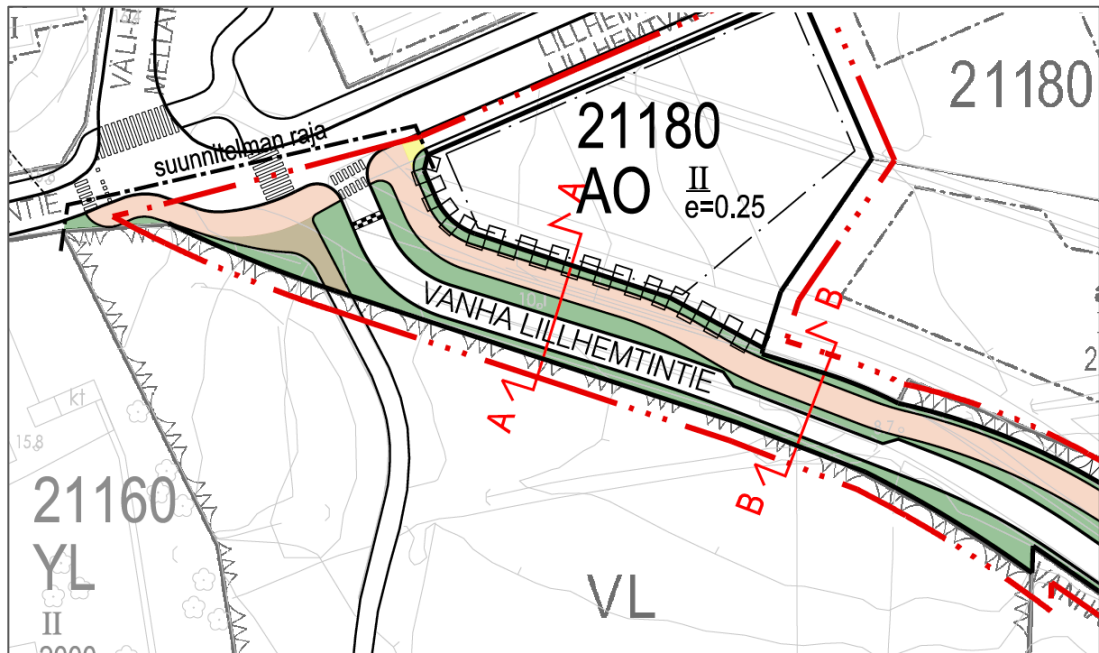
Kaavamuutoksen myötä Vanha Lillhementintie avataan kaksisuuntaiselle ajoneuvoliikenteelle Maakirjantien ja Lillhementintien välillä. Kaavamuutoksen yhteydessä on laadittu liikennesuunnitelma Vanhan Lillhementintien osuudelta sekä Maakirjantien länsiosasta. Liikennesuunnitelma noudattelee osittain olemassa olevan tiepohjan

linjausta. Liikennesuunnitelman ratkaisut on esitetty selostuksen liitteenä 2 olevassa katukartassa. Liikennesuunnitelmassa katuyhteydelle on suunniteltu liikenteen rauhoittamistoimenpiteitä ajonopeuksien pitämiseksi alhaisella tasolla. Kaavaratkaisussa katuyhteys on 1+1 kaistainen. Vanhan Lillhemtintien nopeusrajoitukseksi on suunniteltu 30 km/h ja liikennesuunnitelman ratkaisut on laadittu siten, että ne tukevat alhaista ajonopeutta. Maakirjantiellä nopeusrajoitus on nykytilanteessa 30 km/h, mutta Maakirjantien länsipäässä Kirjapihan ja Kirjakujan ympäristössä Kaupunkitekniikan keskus tutkii nopeusrajoituksen alentamista 20 km/h tasolle.

Liikenteen rauhoittamiseksi ja ajoneuvoliikenteen nopeuksien hillitsemiseksi katu on suunniteltu toteutettavan Vanha Lillhemtintien osuudelta 4,8 metriä leveänä. Kadun kapea linjaus viestii matalasta nopeusrajoituksesta sekä hidastaa ajonopeuksia kohtaamistilanteissa. Vanhan Lillhemtintielle sekä Maakirjantien länsiosaan on suunniteltu yhteensä kolme kavennusta, joista kaksi sijoittuu suojatieylitysten yhteyteen ja yksi pitkälle suoralle kadun pätkälle katualueen länsiosassa.

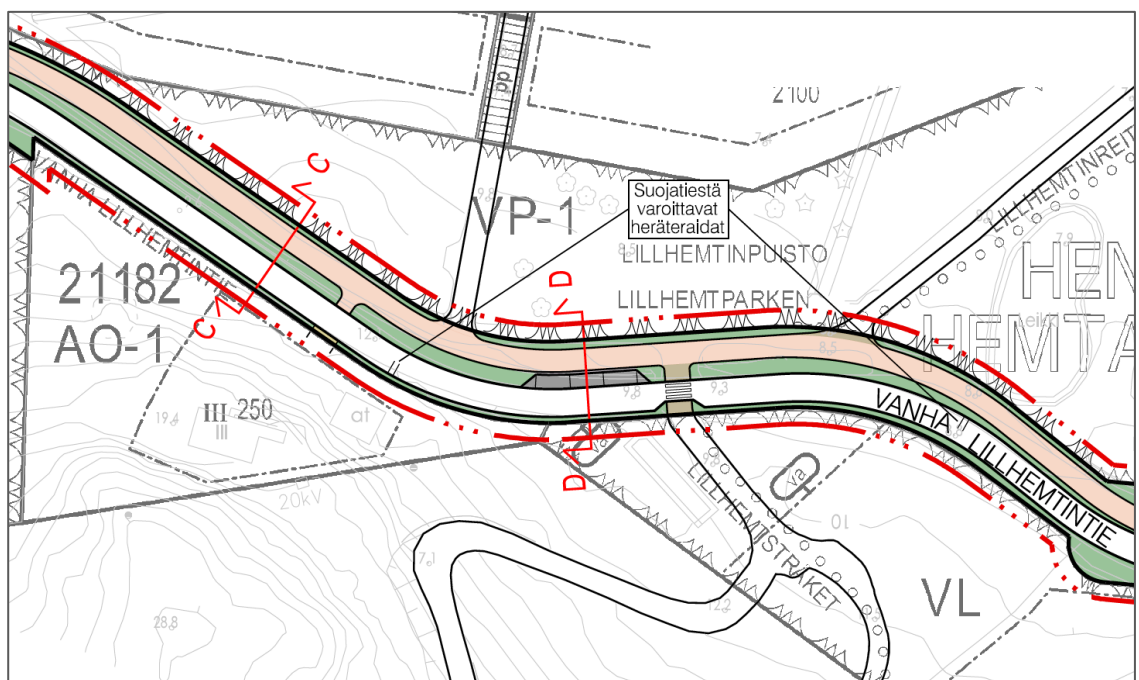
Katualueen rajoja on tarkistettu kaavamuutoksen yhteydessä siten, että katualueelle mahdollistetaan tarkoituksenmukaisten liikennejärjestelyiden toteuttaminen. Katualueen rajojen muutokset kohdistuvat katualuetta rajaaviin lähivirkistys- ja puistoalueisiin, eikä ympäröiviin asuinkortteleihin osoiteta muutoksia muuten kuin kaava-alueen länsiosassa. Lillhemtintien ja Vanhan Lillhemtintien yhtymäkohdassa osa olemassa olevasta rakentamattomasta AO-korttelista muutetaan katualueeksi, jotta risteysalueen linjausta saadaan muutettua ja liikennejärjestelyjä selkiytettyä. Vanhan Lillhemtintien länsipäässä kadun linjausta muutetaan siten, että jatkossa se liittyy Lillhemtintiehen niin sanottuna T-risteyksenä. Risteyksessä Vanhalta Lillhemtintieltä on suunniteltu väistämisvelvollisuutta Lillhemtintielle.

Vanhan Lillhemtintien länsiosaan noin 90 metriä pitkälle suoralle osuudelle on suunniteltu kavennus rauhoittamaan ajonopeuksia kaavoitettujen asuinkortteleiden läheisyydessä. Kavennus on tarpeen kyseisessä kohdassa myös katualueen kapeuden vuoksi. Pohjoispuolella katualue rajautuu asuinkerrostalojen korttelialueeseen 21180 ja eteläpuolella Vähäniitty-nimiseen lähivirkistysalueeseen.



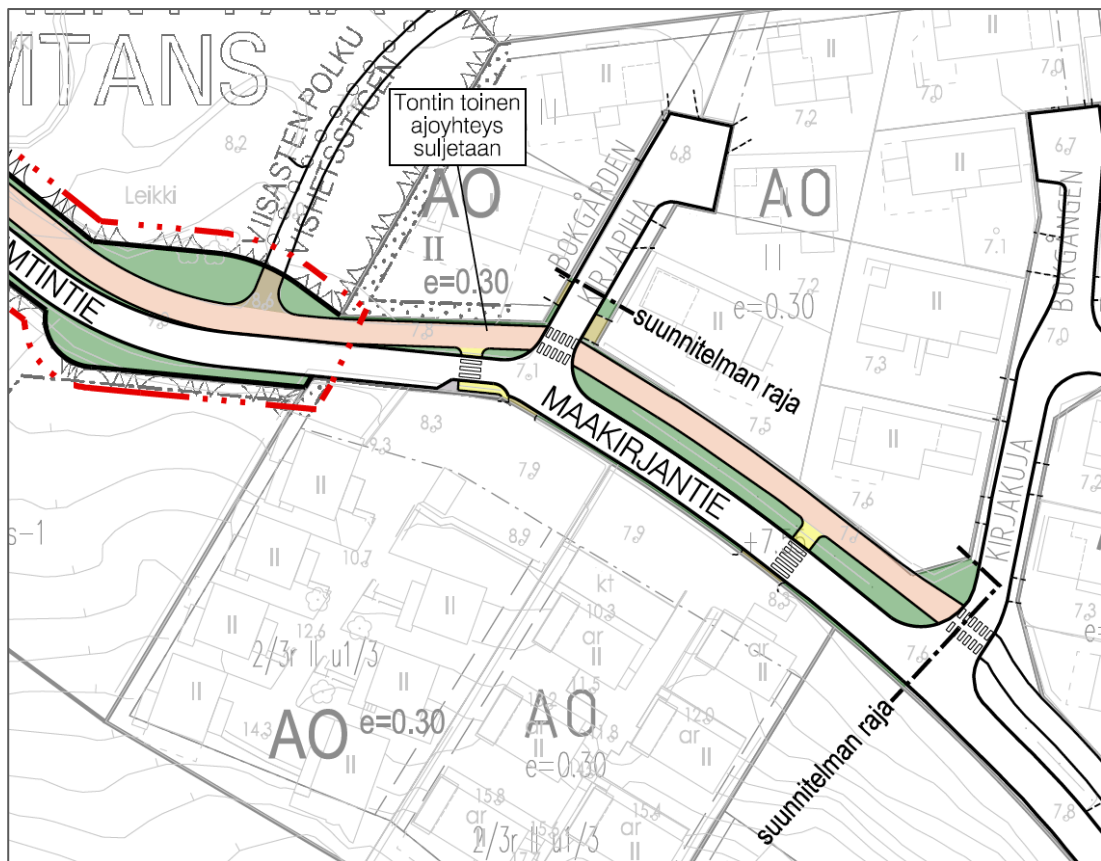
Kuvaote katukartasta Vanhan Lillhemintien länsiosasta. Kuvassa Lillhemintien ja Vanhan Lillhemintien välinen risteys sekä länsiosaan suunniteltu kavennus.

Korttelin 21182 ajoliittymä säilytetään nykyisellä paikallaan. Vanhan Lillhemintien pohjoispuolelle Kettuportin kohdalle, suojatien länsipuolelle, on suunniteltu kolmea yleiselle pysäköinnille varattua pysäköintipaikkaa. Pysäköintipaikat palvelevat istutusalueiden käyttäjiä sekä muita alueella liikkuvia. Kettuportin kohdalle on suunniteltu yksipuoleinen kavennus etuajo-oikeudella lännen suunnasta ajettaessa.



Kuvaote katukartasta korttelin 21182 ja Kettuportin kohdalta.

Vanhan Lillhementintien itäpähän ja Maakirjantien länsiosaan on suunniteltu korttelin 21043 tontin 1 kohdalle yksipuoleinen kavennus etuajo-oikeudella lännen suunnasta ajettaessa. Liikennejärjestelyiden selkiyttämiseksi korttelin 21028 tontin 1 kohdalta poistetaan mahdollisuus liittyä Maakirjantiehen. Ajoneuvoliikenne tontille järjestetään jatkossa vain voimassa olevan asemakaavan periaatteiden mukaisesti olemassa olevasta tonttiliittymästä Kirjapihalta.



Kuvaote katukartasta korttelin 21043 kohdalta.

Suunnitelmassa ei ole osoitettu muutoksia Maakirjantien liikennejärjestelyihin Kirjakujan risteyksestä idän suuntaan.

Alueelle on laadittu liikenne-ennuste vuodelle 2050. Liikenne-ennusteen mukaan Maakirjantien liikennemäärän ennustetaan olevan Suurpellon puistotien ja Piilipuuntien kiertoliittymän välillä noin 4 000 ajon./vrk. Liikennemäärät laskevat katuosuudella länteen päin mennessä. Liikenne-ennusteen mukaan Maakirjantien liikennemäärän ennustetaan olevan Kabiksenreitin ja Kirjapihan välillä noin 1 400 ajon./vrk. Liikennemäärät laskevat osuudella länteen päin mennessä. Maakirjantien sekä Vanhan Lillhementintien liikennemäärän ennustetaan olevan Kirjapihan ja Lillhementintien välillä noin 1 300 ajon./vrk. Liikenne-ennusteessa on huomioitu tuleva maankäytön kehittyminen alueella ja huomioitu muun muassa Maakirjantien eteläpuoleinen rakentamaton Y-tontti.

4.4.2 Jalankulku ja pyöräily

Maakirjantien varressa on olemassa oleva noin 3,5 metriä leveä yhdistetty jalankulun ja pyöräilyn yhteys, johon ei esitä muutoksia kaavam muutoksen yhteydessä. Vanhan Lillhementintien pohjoispuolelle on suunniteltu 4,0 metriä leveä yhdistetty jalankulun ja pyöräilyn yhteys Maakirjan pohjoispuolella olevan yhteyden jatkoksi. Vanhan Lillhementintien osuudella yhdistetty jalankulun ja pyöräilyn yhteys on erotettu ajoradasta pääsääntöisesti 3,0 metriä leveällä erotuskaistalla. Paikoitellen on käytetty kapeampaa erotuskaistaa tai linjattu jalankulun ja pyöräilyn yhteys kiinni ajoradan reunaan, mutta korotettuna reunakivellä ajoradasta.

Ulkoilureittien jatkuvuuteen on kiinnitetty huomiota järjestämällä suojatieylitys Vanhan Lillhementintien ylitse keskuspuistoon Kettuportin kohdalta. Ylitysjärjestelyitä kadulla on käsitelty tarkemmin kappaleessa 4.4.5 Liikenneturvallisuus.

4.4.3 Sisäinen liikenne ja pysäköinti

Erillispientalojen korttelialueella (AO) autopaikkoja on rakennettava vähintään kaksi autopaikkaa asuntoa kohti, tai yksi autopaikka, jos asunto on enintään 90 k-m² kokoinen.

4.4.4 Julkinen liikenne

Kaavam muutoksen myötä bussilinjoin alueella ei ole tulossa muutoksia. Vanhalle Lillhementintielle on suunniteltu raskaan liikenteen ajokielto.

4.4.5 Liikenneturvallisuus

Maakirjantien ja Vanhan Lillhementintien nopeusrajoitus on 30 km/h. Maakirjantien länsiosaan tutkitaan 20km/h nopeusrajoitusta aiemman 30 km/h nopeusrajoituksen sijasta. Vanhan Lillhementintien läpiajolle avaamisen vaikutuksia Maakirjantien varren asukkaiden liikkumisen turvallisuuteen on arvioitu tarkastelemalla jalankulun ja pyöräilyn ylitysjärjestelyjä sekä sitä, että ylitysratkaisuissa tuetaan nopeusrajoituksen mukaista ajonopeutta.

Parhaiten nopeusrajoituksen mukaista ajonopeutta ja turvallista kadun ylittämistä valo-ohjaamattomilla suojateilla tuetaan toteuttamalla suojatieratkaisut riskejä vähentävänä ja/tai nopeusvarmistettuna ratkaisuna.

Riskejä vähentävällä suojatiellä tarkoitetaan ratkaisua, jossa suojatie on varustettu onnettomuuden todennäköisyyttä vähentävällä toimenpiteellä kuten esimerkiksi keskisaarekkeella tai kavennuksella.

Nopeusvarmistetulla suojatiellä tarkoitetaan ratkaisua, jossa suojatie on varustettu toimenpiteellä, jonka avulla ajonopeutta saadaan rajoitettua nopeusrajoituksen edellyttämälle tasolle. Ratkaisu voi olla esimerkiksi korotus tai kavennus riittävällä sivuttaissiirtymällä.

Maakirjantien ylitysjärjestelyt (välillä Suurpellon puistotie ja Piilipuuntien kiertoliittymä)

Maakirjantiellä Piilipuuntien kiertoliittymässä ja siitä itään päin Suurpellon puistokadun välisellä osuudella on kolme Maakirjantien ylittävää suojatietä, joista jokaisen suunnittelussa/sijoittelussa suojatie on varustettu riskejä vähentävällä tai nopeusvarmistetulla ratkaisulla. Liikenne-ennusteen mukainen liikennemäärä osuudella on 4 000 ajon./vrk. Seuraavissa kappaleissa käydään läpi suojatieylitykset ja niissä käytetyt liikenneturvallisuutta lisäävät ratkaisut sekä arvioidaan ratkaisuiden riittävyttä ajoneuvoliikenteen määrien kasvaessa katuyhteydellä.

Suurpellon puistokadun kiertoliittymässä Maakirjantien ylittävä suojatie on toteutettu keskisaarekkeellisena, mikä mahdollistaa suojatien ylittämisen kahdessa vaiheessa. Kiertoliittymä alentaa ajonopeuksia suojatieylityksen kohdalla. Keskisaareke on yhdistetty selvästi ajolinjaan vaikuttavaan sivuttaissiirtymään ajettaessa itään päin. Näkemät alueella ovat hyvät ja suojatien havaittavuus on hyvä.



Maakirjantien ja Suurpellon puistokadun välinen suojatie (kuva idän suuntaan).

Maakirjantien ylittävä Anna Bildstenin polun kohdan suojatieylitys on toteutettu keskisaarekkeellisena. Keskisaareke on yhdistetty selvästi ajolinjaan vaikuttavaan sivuttaissiirtymään ja suojatie on korotettu. Näkemät alueella ovat hyvät ja suojatien havaittavuus on hyvä.



Anna Bildstenin polun kohdan suojatie (kuva idän suuntaan).

Maakirjantien ylittävä Piilipuuntien ja Maakirjantien välisen kiertoliittymän itäisen haaran suojatie sijaitsee kiertoliittymän yhteydessä, mikä alentaa ajonopeuksia suojatien liityksen kohdalla. Näkemät alueella ovat hyvät ja suojatien havaittavuus on hyvä.



Maakirjantien ja Piilipuuntien välisen liikenneympyrän suojatie kuvattuna idän suunnasta.

Kaava-alueella ja Maakirjantien varressa sattuneita liikenneonnettomuuksia on tarkasteltu Destian iLITU-liikenneturvallisuuspalvelun avulla vuosilta 2018–2022. Tällä

aikavälillä vuonna 2018 ja osittain vuonna 2019 liikenne Lillhemin ja Suurpellon välillä on kulkenut Vanhan Lillhemitien kautta. Lillhemitien valmistuttua vuonna 2019, Vanha Lillhemitie on ollut tämän jälkeen ajoittain katkaistuna läpiajoliikenteeltä, ajoittain avoinna ajoneuvoliikenteelle idän suuntaan ja ajoittain avoinna ajoneuvoliikenteelle molempiin suuntiin (tilannetta kuvattu tarkemmin luvussa 2.10 Muut suunnitelmat ja päätökset). Kyseisellä aikavälillä Maakirjantien varressa on Piilipuuntien ja Suurpellon puistotien välillä tapahtunut yksi liikenneonnettomuus. Onnettomuus oli omaisuusvahinkoon johtanut ajoneuvo-onnettomuus, joka ei johtanut ihmisten loukkaantumisiin.

Tarkastelun perusteella Maakirjantien ylitysratkaisut on toteutettu liikenneturvallisuuden näkökulmasta korkeatasoisesti huomioiden ajoneuvoliikenteen nopeuksien alentaminen. Maakirjantien ylittävät suojatiet on varustettu riskejä vähentävillä tai nopeusvarmistetulla ratkaisulla. Suojatieratkaisuissa sekä katu ympäristössä on huomioitu jalankulkijoiden sekä pyöräilijöiden turvallinen liikkuminen alueella. Myöskään liikenneturvallisuusdatan perusteella Vanhan Lillhemitien ollessa avoinna läpiajoliikenteelle ei alueella ole tapahtunut kuin yksi omaisuusvahinkoon johtanut liikenneonnettomuus. Kaavamuutoksen yhteydessä ei esitetä muutoksia Suurpellon puistotien ja Piilipuuntien kiertoliittymän väliselle osalle Maakirjantietä.

Maakirjantien ylitysjärjestelyt (Kabiksenreitin ja Kirjapihan välillä)

Maakirjantiellä, Piilipuuntien ja Maakirjantien välisen kiertoliittymän sekä Kirjakujan välisellä osuudella on kaksi Maakirjantien ylittävää suojatietä. Liikenne-ennusteen mukainen liikennemäärä osuudella on 1 400 ajon./vrk.

Maakirjantien ylittävä Piilipuuntien ja Maakirjantien välisen kiertoliittymän länsipuoleinen suojatie sijaitsee kiertoliittymän yhteydessä, mikä alentaa ajonopeuksia suojatien ylityksen kohdalla. Näkemät alueella ovat hyvät ja suojatien havaittavuus on hyvä.



Maakirjantien ja Piilipuuntien välisessä liikenneympyrässä sijaitseva suojatie kuvattuna lännen suunnasta.

Maakirjantien ylittävä Kabiksenreitin kohdalla sijaitseva suojatieylitys on toteutettu korotettuna ja näkemät alueella ovat hyvät sekä suojatien havaittavuus on hyvä.



Kabiksenreitin kohdan suojatieylitys (kuva idän suuntaan).

Liikenneturvallisuuspalvelun mukaan vuosina 2018–2022 kyseisellä osuudella Maakirjantietä ei ole tapahtunut yhtäkään liikenneonnettomuutta. Maakirjantien ratkaisut on toteutettu liikenneturvallisuuden näkökulmasta korkeatasoisesti huomioiden ajoneuvoliikenteen nopeuksien alentaminen. Suojatieratkaisuissa sekä katuympäristössä on huomioitu jalankulkijoiden sekä pyöräilijöiden turvallinen liikkuminen alueella. Kaavamuutoksen yhteydessä ei esitetä muutoksia Suurpellon puistotien ja Piilipuuntien kiertoliittymän väliselle osalle Maakirjantietä.

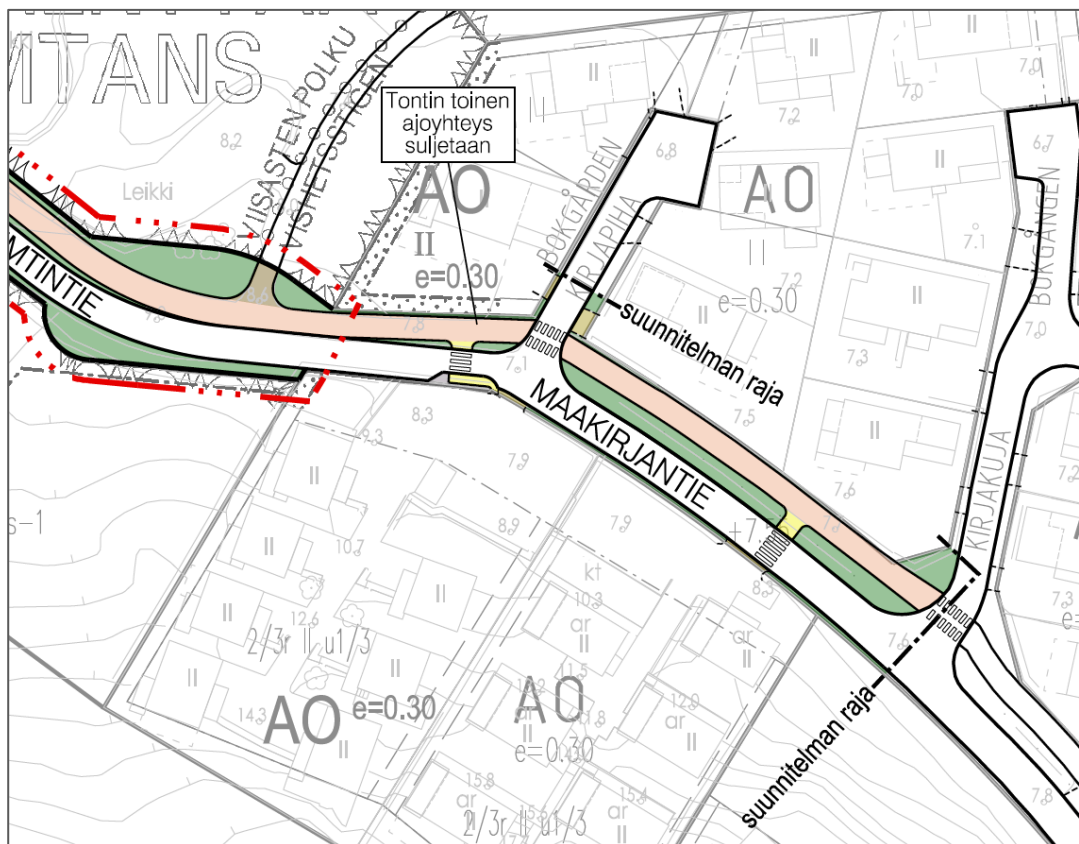
Maakirjantien ja Vanhan Lillhementintien ylitysjärjestelyt (Kirjakujan ja Lillhementintien välillä)

Maakirjantielle, Kirjakujan länsipuoleiselle osuudelle esitetään muutoksia kadun ylitysjärjestelyihin. Liikenne-ennusteen mukainen liikennemäärä Kirjakujan ja Kirjapihan välillä on noin 1 400 ajon./vrk ja liikennemäärä Kirjapihan ja Lillhementintien välillä on noin 1300 ajon./vrk.

Korttelin 21043 tonttien 1 ja 2 kohdalle esitetään toteutettavan suojatieylitykset tonteilta Maakirjantien pohjoispuoleiselle yhdistetylle jalkakäytävälle ja pyörätielle.

Suojatieylitykset palvelevat ainoastaan kyseisiä tontteja. Tontin 2 suojatieylitys on esitetty toteutettavan suojatiemerkillä ja tiemerkinällä. Tarvittaessa voidaan hyödyntää riskejä vähentäviä toimenpiteitä kuten nopeusnäyttöä ja/tai jalankulkijasta varoitavaa huomiovaloa. Tontin 1 suojatieylitys on esitetty toteutettavan suojatiellä, jossa on yksipuoleinen kavennus etuajo-oikeudella lännen suunnasta tuleville ajoneuvoille.

Kyseisellä alueella ei ole tapahtunut ILITU-liikenneturvallisuuspalvelun mukaan yhtään liikenneonnettomuutta vuosina 2018–2022.



Kuvaote katukartasta Maakirjantien länsiosasta.

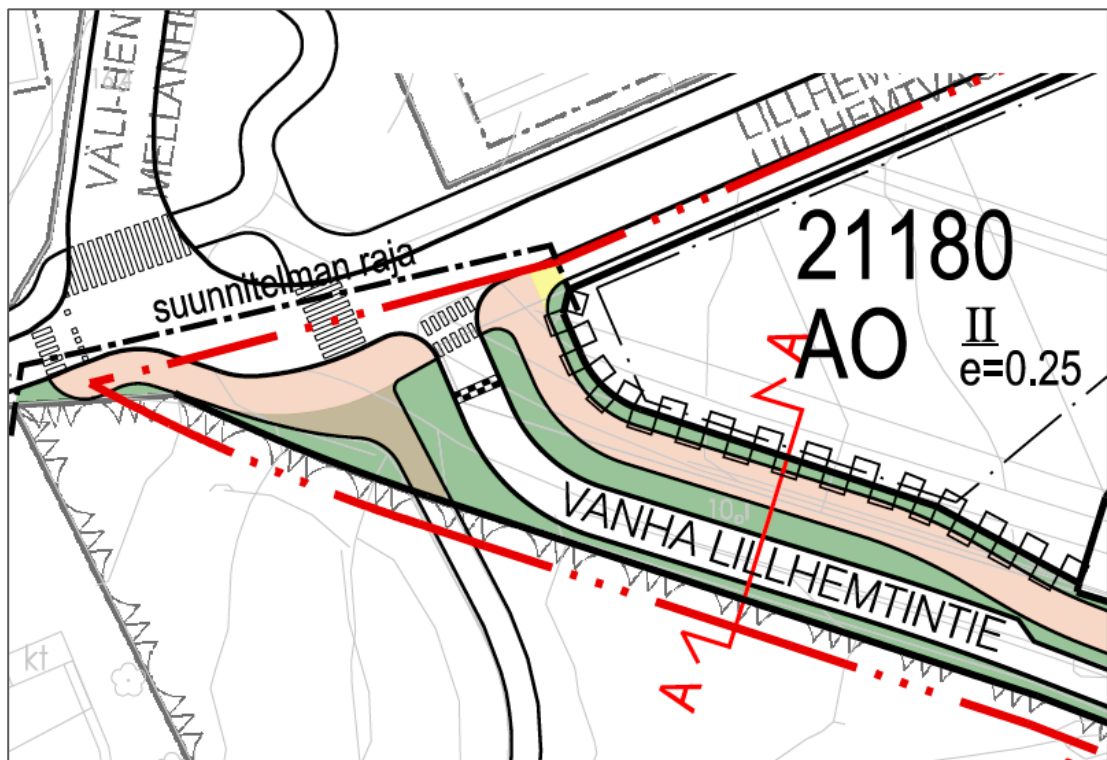
Vanhalle Lillhemtintielle on suunniteltu suojatieylitys Lillhemtinreitin jatkeeksi etelään kohti Keskuspuistoa. Lillhemtinreitti toimii ulkoilureittinä Keskuspuiston ja Suurpellon välillä.

Suunnitelmassa Vanhan Lillhemtintien ylitys on esitetty toteutettavan suojatieylityksenä, jossa on yksipuoleinen kavennus etuajo-oikeudella lännen suunnasta tuleville ajoneuvoille. Maaperäolosuhteiden salliessa suojatie on mahdollista toteuttaa korotettuna.

Korttelin 21182 kohdalla kadun ylitys järjestetään ajoradan ylityspaikkana tonttiliittymän yhteydessä. Korttelissa 21182 on vain yksi asuinrakennus, nopeusrajoitus on alhainen ja näkemät alueella ovat hyvät, joten suojatien toteuttaminen kyseiseen paikkaan ei ole tarkoituksenmukaista. Ylityspaikassa jalankulkija on väistämisvelvollinen. Ylitys huomioidaan rakentamalla erotuskaista päällystetyllä materiaalilla, jonka

kautta siirtyminen korttelia vastapuoleiselle yhdistetylle jalankulun ja pyöräilyn yhteydelle on sujuvaa.

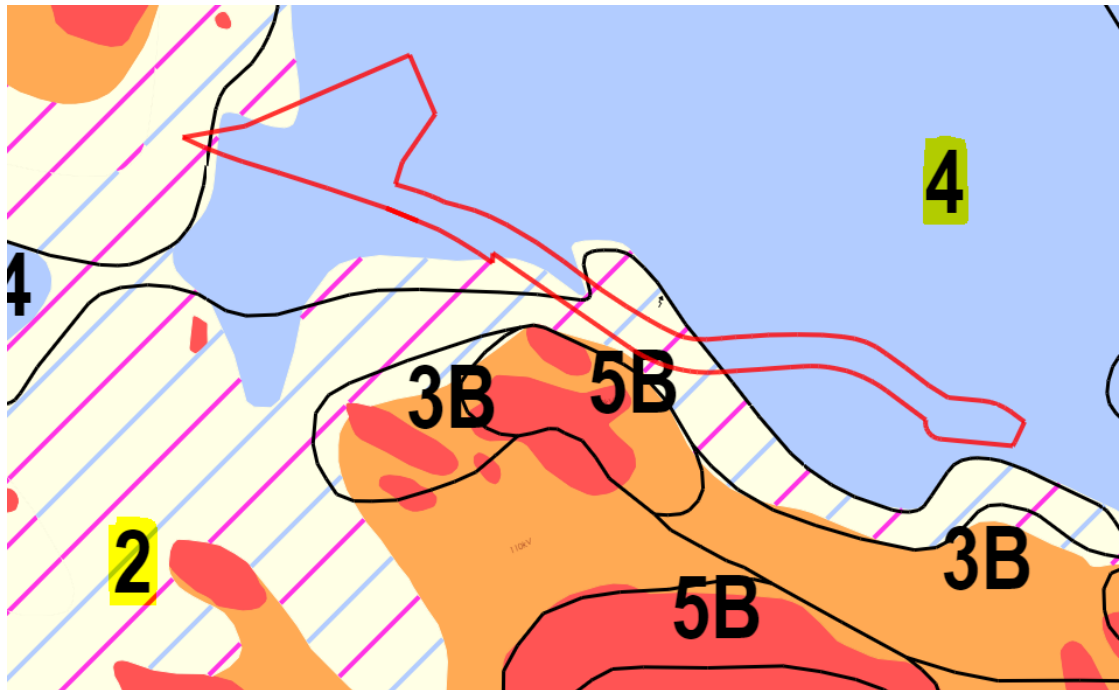
Vanhan Lillhemtintien ja Lillhemtintien risteyksessä Vanhan Lillhemtintien ylitys järjestetään suojaiteylityksenä, joka toteutetaan suojaiteimerkillä ja tiemerkinillä. Liittymän yhteyteen on suunniteltu korotus Vanhalle Lillhemtintielle liittymän yhteyteen. Liikenne Vanhalta Lillhemtintieltä Lillhemtintielle on suunniteltu väistämisvelvollisuudella. Liittymätyypistä (ns. T-liittymä) johtuen ajonopeudet Vanhan Lillhemtintien suojaiteylityksen kohdalla pysyvät alhaisina.



Kuvaote katukartasta Vanha Lillhemtintien ja Lillhemtintien risteyksestä.

4.5 Maaperä ja rakennettavuus

Kaavamuutosalueella maaperä on savea ja kitkamaalajin päällä olevaa savea ja silttiä. Rakennettavuusluokitus alueella on paikoitellen 2, normaalisti rakennettava, ja paikoitellen 4, vaikeasti rakennettava syvä pehmeikkö.



Maaperä ja rakennettavuuskartta

4.6 Luonnonympäristö

Kaavaratkaisussa muutetaan katualueeksi kapea vyöhyke Lillhemptinpuiston eteläreunasta, joka lainvoimaisessa asemakaavassa on merkitty pääosin avoimena maisemana säilytettäväksi puistoksi (VP-1). Tällä vyöhykkeellä on nykyisin jalankululle ja pyöräilylle varattu reitti ja pientareita. Kaavan valmistelun yhteydessä laaditussa liikennesuunnitelmassa katualueen linjauksessa ja leveyttä koskevissa ratkaisuissa on tavoiteltu mahdollisimman tiivistä katutilaa, joka säästää ympäröivät viheralueet mahdollisimman laajasti. Suunnittelussa on tavoiteltu myös Lillhemptinpuiston puolella kasvavan puuston säilyttämistä mahdollisuuksien mukaan. Katualueen mitoituksessa on tavoitteena mahdollistaa katupuiden lisäämistä sopiviin paikkoihin.

Kaavaratkaisussa AO-tontiksi kaavoitettu alue säilyy lainvoimaisen asemakaavan mukaisena ja istutuksia koskevat määräykset on säilytetty nykyisellään.

4.7 Suojelukohteet

Paikoittaiset levennystarpeet katualueeseen on kohdistettu katualueen pohjoispuolelle. Keskuspuistoon rajautuva katualueen raja Vanhan Lillhemptintien eteläreunalla on säilytetty nykyisellään, jotta muutoksia Keskuspuiston puustoon ja liito-oravien ydinalueeseen ei aiheudu.

4.8 Ympäristön häiriötekijät

Kaavamuuotos lisää liikennettä Vanhalla Lillhemtintiellä sekä Maakirjantiellä. Liikennemäärien kasvu aiheuttaa liikennemelun lisääntymistä sekä ilmanlaadun heikentymistä. Alueelle on laadittu meluselvitys sekä tarkasteltu HSY:n ilmanlaatuvohyökkeiden asumisen suositusetaisyyskien täyttymistä. Toimenpiteiden avulla, on selvitetty läpiajon sallimisesta Maakirjantien varren asuinalueelle aiheutuvia vaikutuksia asukkaiden elinolosuhteisiin.

4.9 Melu

Asemakaavoituksen yhteydessä on teetetty meluselvitys (Espoon kaupunki), jonka avulla on tutkittu kaavamuuoksen vaikutuksia katujen varsien melutilanteeseen. Meluselvitys on laadittu vuoden 2050 liikenne-ennusteen mukaisilla liikennemäärillä. Raskaan liikenteen osuuksiksi melumallinnuksissa on määritetty Maakirjantielle 2% ja Vanhan Lillhemtintien osuudelle 1%. Vanhalle Lillhemtintielle asetetaan raskaan liikenteen kielto. Melumallinnuksen avulla tarkasteltiin parveke- ja julkisivumelutasot sekä meluvaikutukset oleskeluun ja leikkiin tarkoitetuille piha-alueille. Melumallinnus laadittiin SoundPlan ohjelmistolla.

Melumallinnuksen tuloksia on verrattu valtioneuvoston päätöksessä (993/1992) annettuihin melutason ohjearvoihin. Melun ohjearvot on tarkoitettu käytettäväksi maankäytön, liikenteen ja rakentamisen suunnittelussa sekä rakentamisen lupamenetelyissä. Ohjearvot on annettu erikseen päivä- (klo 7-22) ja yöajan (klo 22-7) melutasoille. Laaditussa melumallinnuksessa ulko-oleskelualueille sovellettiin päiväajan 55 dB ja yöajan 50 dB ohjearvoja.

Asuinhuoneiden päiväajan sekä yöajan ohjearvojen täyttymistä tarkasteltiin julkisivuihin kohdistuvien melutasojen perusteella. Asuinhuoneiden ohjearvoina sovellettiin päiväajan 35 dB ja yöajan 30 dB ohjearvoja. Päiväajan melutilanne on määräävämpi, koska liikenteen jakauman takia yöajan keskiäänitasot ovat yli 5 dB pienemmät kuin päiväajan keskiäänitasot. Valtioneuvoston päätöksen 993/1993 melun ohjearvojen 35 dB (päivä) ja 30 dB (yö) toteutuminen sisätiloissa on arvioitu laskemalla julkisivuihin kohdistuvat päivä- ja yöajan keskiäänitasot, joista on vähennetty 28 dB, joka saavutetaan tavanomaisilla julkisivurakenteilla. Tavanomaisilla julkisivurakenteilla saavutetaan 30 dB ääneneristävyys. Alueella on useita erityyppisiä asuinrakennuksia, joten varmuuden varalta tarkastelu on tehty 28 dB ääneneristävyuden perusteella.

Parvekkeiden ja terassien melutilannetta tarkasteltiin kyseisiin julkisivun kohtiin kohdistuvien melutasojen perusteella. Parvekkeille sovellettiin päiväajan 55 dB ohjearvoa.

Melulaskenta perustuu melun leviämiseen melumallissa, johon on mallinnettu melulähteet, rakennukset, kiinteät rakenteet ja maastonmuodot sekä näiden akustiset

ominaisuudet. Liikennemelulähteiden melupäästö määritetään liikennetietojen perusteella. Melumalli sisältää kaikki merkittävät liikenteen melulähteet.

4.9.1 Maakirjantien itäpää

Maakirjantien itäpäässä kadun pohjoispuolella oleskeluun ja leikkiin tarkoitetut piha-alueet sijaitsevat melumallinnuksen mukaan rakennusten muodostamassa melukatveessa, jossa täyttyvät sekä päivä-, että yöajan ohjearvot. Maakirjantien eteläpuolella olevat oleskeluun- ja leikkiin tarkoitetut piha-alueet sijaitsevat riittävän etäällä kadusta ja alueilla täyttyvät jatkossakin sekä päivä-, että yöajan ohjearvot.



Päiväajan keskiäänitasot Maakirjantien itäpäässä.

Melumallinnuksen perusteella vuoden 2050 ennustetilanteessa Maakirjantien itäpäässä kadun puoleisille julkisivuille kohdistuu enimmillään 59 dB päivämelutaso (keskiäänitaso LAeq, 7–22). Sisämelutason päiväajan ohjearvo on 35 dB. Tavanomaisilla julkisivumateriaaleilla saavutettava ääneneristävyys riittää takaamaan, ettei ohjearvo ylitä.

Maakirjantien itäpäässä julkisivujen alueille, joilla on parvekkeita tai terasseja, kohdistuu enimmillään 59 dB päivämelutaso. Parvekkeet alueella ovat lasitettuja. Tavanomaisella parvekelasituksella voidaan saavuttaa noin 10 dB eristävyys. Parhaimmillaan parvekelasituksella voidaan saavuttaa noin 15 dB eristävyys, mutta tämä asettaa vaatimuksia parvekkeen vaimennukselle ja kaiteen perustamistavalle. Kyseisessä tapauksessa parvekelasitukset ovat tavanomaisia, joten niiden voidaan katsoa eristävän 10 dB verran. Terassit alueella ovat pääsääntöisesti lasittamattomia, mutta ne sijaitsevat muurirakenteiden takana.

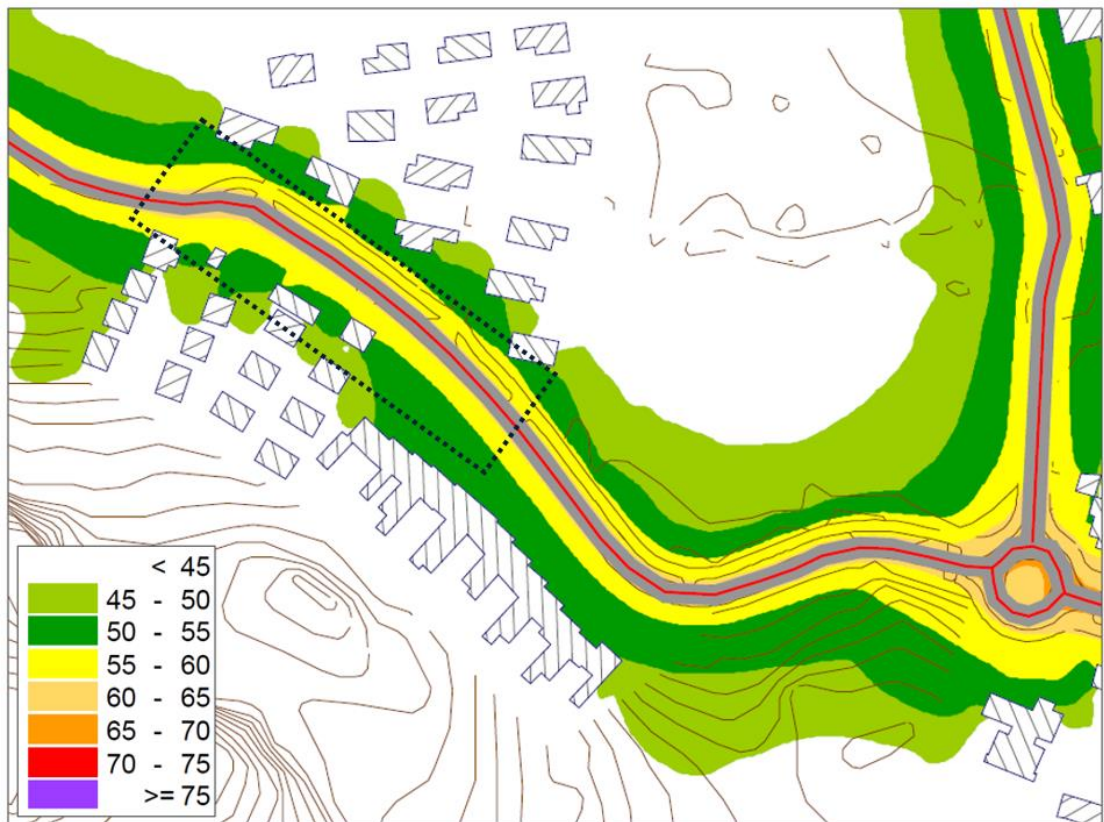
4.9.2 Maakirjantien länsipää

Piilipuuntien ja Kirjakujan välisellä osuudella Maakirjantien pohjoispuolella sijaitsee rakentamaton asuinpientalojen korttelialue 21047 ja asumista palveleva yhteiskäyttöinen korttelialue 21047. Korttelin melun suojaus sekä melunohjearvojen täyttyminen varmistetaan rakennusluvan yhteydessä.

Melumallinnus Maakirjantiellä on laadittu 30 km/h nopeusrajoituksen mukaisena myös Kirjakujan sekä Kirjapihan ympäristössä, vaikka alueelle tutkitaan 20 km/h nopeusrajoituksen asettamista. Melumallinnuksessa on käytetty 30 km/h nopeusrajoitusta, sillä melumallinnusohjelmistossa ei pystytä mallintamaan 20 km/h nopeusrajoitusalueella melun leviämistä. Matalammalla 20 km/h nopeusrajoituksella liikennemelun aiheuttamat häiriötekijät ovat vähäisemmät kuin 30 km/h nopeusrajoituksella laadittu melumallinnuskuva osoittaa.

Maakirjantien länsiosassa Kirjakujan ja Kirjapihan ympäristössä Maakirjantien lähin ajoradan reuna sijaitsee noin 6,7 metrin etäisyydellä pohjoispuoleisten pientalotonttien rajasta. Melumallinnuksen (30 km/h) mukaiset päiväajan melun ohjearvojen rajat noudattelevat pitkälti katualueen rajoja kadun pohjoispuolella siten, että pohjoispuoleisten Maakirjantien varressa sijaitsevien tonttien alueesta suurin osa sijaitsee melumallinnuksen perusteella päiväajan ohjearvot täyttävällä alueella. Maakirjantien länsiosassa Kirjakujan ja Kirjapihan ympäristössä Maakirjantien eteläpuolella melumallinnuksen (30 km/h) mukaiset päiväajan melun ohjearvojen rajat noudattelevat pitkälti tonteilla olevien pysäköintialueiden rajoja siten, että eteläpuoleisten Maakirjantien varressa sijaitsevien tonttien alueesta suurin osa sijaitsee melumallinnuksen perusteella päiväajan ohjearvot täyttävällä alueella.

Melumallinnuksen (30 km/h) mukaiset yöajan melun ohjearvojen rajat noudattelevat pitkälti katualueen rajoja kadun pohjoispuolella siten, että pohjoispuoleiset Maakirjantien varressa sijaitsevat tontit sijaitsevat melumallinnuksen perusteella kokonaisuudessaan yöajan ohjearvot täyttävällä alueella. Maakirjantien eteläpuolella melumallinnuksen mukaiset yöajan melun ohjearvojen rajat noudattelevat pitkälti tonteilla olevien pysäköintialueiden rajoja siten, että eteläpuoleisten Maakirjantien varressa sijaitsevien tonttien alueesta suurin osa sijaitsee melumallinnuksen perusteella yöajan ohjearvot täyttävällä alueella.



Ote melumallinnuksesta Maakirjantien länsiosassa päiväajan tilanteessa. Kuvassa osoitettu suorakulmiolla alue, johon tutkitaan 20 km/h nopeusrajoitusta. Kyseisellä alueella melun aiheuttamat häiriötekijät ovat mallinnusta vähäisemmät.

Melumallinnuksen (30 km/h) perusteella vuoden 2050 ennustetilanteessa Maakirjantien länsipäässä kadun puoleisille julkisivuille kohdistuu enimmillään 55 dB päivämelutaso (keskiäänitaso LAeq, 7–22). Sisämelutason päiväajan ohjearvo on 35 dB. Tavanomaisilla julkisivumateriaaleilla saavutettava ääneneristävyys riittää takaamaan, ettei ohjearvo ylity.

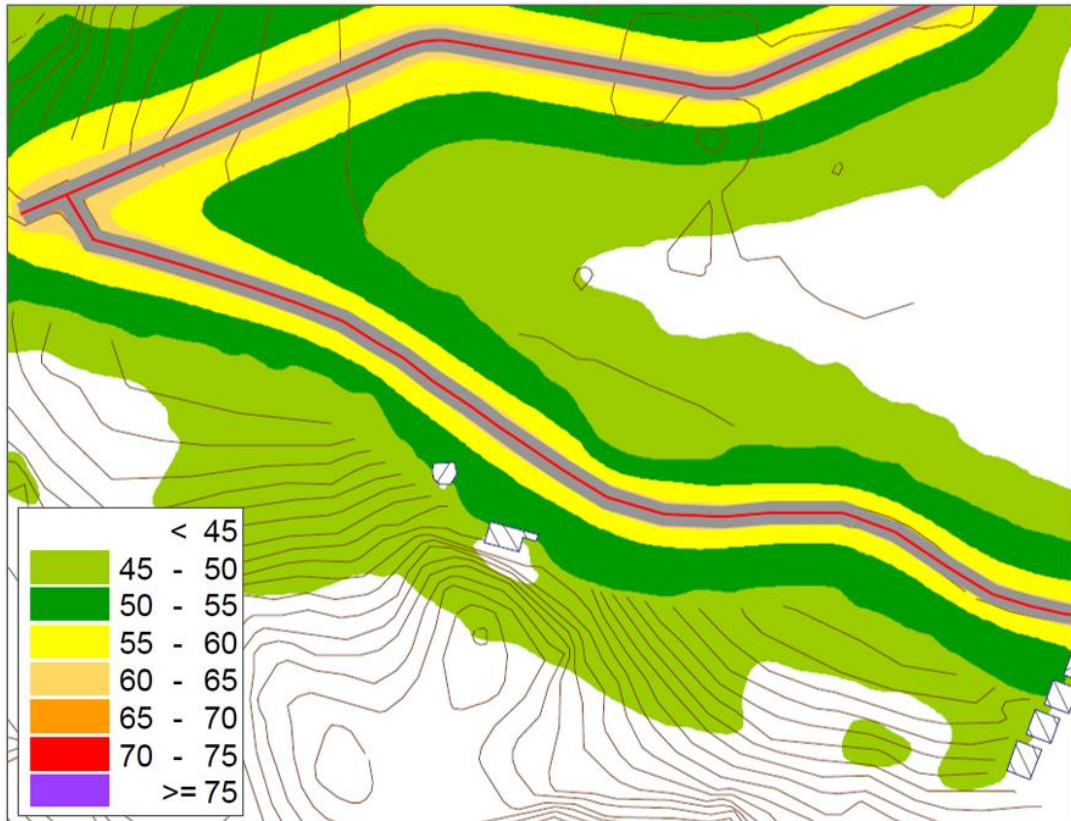
Maakirjantien länsipäässä julkisivujen alueille, joilla on parvekkeita tai terasseja, kohdistuu enimmillään 55 dB päivämelutaso, jolloin melun ohjearvot täyttyvät.

4.9.3 Vanhan Lillhemtintien osuus

Vanhan Lillhemtintien varressa päiväajan melun ohjearvot täyttyvät noin 6–8 metrin etäisyydellä lähimmästä ajoradan reunasta. Lillhemtinpuistossa ulko-oleskelualueiden ohjearvot täyttyvät niin oleskeluun kuin leikkiin osoitetuilla alueilla sekä päivä, että yöaikaan.

Vanhan Lillhemtintien länsipäässä Lillhemtintien risteyksessä korttelin 21180 AO-alueella niin päivä- kuin yöajan melun ohjearvot ylittyvät ilman melunsuojaustoimenpiteitä. Nyt laadittavassa asemakaavamuutoksessa kyseiseen kortteliin on annettu

melumääräys, jonka mukaan leikki- ja oleskelualueet tulee sijoittaa katuihin nähden rakennusten ja/tai melusteiden muodostamaan melukatveeseen siten, että asuinalueilla asetetut ulkoalueiden melutason ohjearvot eivät ylitä.



Päiväajan keskiäänitasot Vanhan Lillhemntien ympäristössä.

4.9.4 Meluun liittyvät epävarmuustekijät ja meluntorjunnan ratkaisut

Monin paikoin Maakirjantien varressa kasvillisuus tonttien ja katualueen rajalla on runsasta. Kasvipeitteisen maanpinnan ja lehti-, havupuiden sekä pensaiden tiedetään vähentävän melua sekä melun kokemusta. Melumallinnuksessa ei ole huomioitu puiden ja pensaiden melua vaimentavaa vaikutusta.

Vanhan Lillhemntien ja Maakirjantien suunnittelussa on käytetty monia ajonopeuksia hidastavia toimenpiteitä. Kavennusten ja korotusten alueella ajonopeudet putoavat paikoin alle nopeusrajoituksen, millä on melua vähentävä vaikutus ympäristöönsä.

Maakirjantien länsipäässä katualueen kapeus sekä katutilan viihtyisyys eivät tue melusteiden toteutusta alueelle. Katutilan kapeuden takia melusteiden toteutus johtaisi katutilassa olemassa olevien puiden kaatamiseen, jotta melusteille saataisiin tilaa. Paremmaksi ratkaisuksi on nähty liikenteen häiriötekijöiden vähentäminen rajoittamalla ajonopeuksia alueella.

4.10 Ilmanlaatu

Ilmanlaatua Maakirjantien varressa on arvioitu HSY:n laatimien ilmanlaatuvyöhykkeiden perusteella (HSY 2019). HSY:n laatimassa vyöhyketarkastelussa kohteen ilmanlaatua arvioidaan katuosuuden liikennemäärän sekä asuinrakennuksen/oleskelualueiden ja väylän etäisyyden perusteella (taulukko 1). Suositusetäisyyttä ehdotetaan käytettäväksi suunniteltaessa uusia alueita ja minimietäisyyttä suositellaan käytettäväksi täydennysrakentamisessa. Maakirjantien varren asuinalueen katsotaan edustavan uutta aluetta, jolloin tarkastelu tehdään tiukemman suositusetäisyyden perusteella. Taulukossa esitetyillä etäisyyksillä tarkoitetaan etäisyyttä metreinä ajoradan reunasta rakennuksen julkisivuille tai oleskelualueiden reunaan.

Ajoneuvoa	Asuinrakennukset / metriä	
	arkei-vrk	suositusetäisyys
5 000		10
10 000	7	20
20 000	14	40
30 000	21	60
40 000	28	80
50 000	35	100
60 000	42	120
70 000	49	140
80 000	56	150
90 000	63	150
100 000	70	150

HSY:n ilmanlaatuvyöhykkeet liikenteen terveyshaittojen vähentämiseksi (HSY 2019).

Liikenne-ennusteen mukaan Maakirjantien liikennemäärän ennustetaan olevan Suurpellon puistotie ja Piilipuuntien kiertoliittymän välillä noin 4 000 ajon./vrk. Liikennemäärät laskevat katuosuudella länteen päin mennessä. Liikenne-ennusteen mukaan Maakirjantien liikennemäärän ennustetaan olevan Kabiksenreitin ja Kirjapihan välillä noin 1 400 ajon./vrk. Liikennemäärät laskevat osuudella länteen päin mennessä. Liikenne-ennusteen mukaan Vanhan Lillhemtintien liikennemäärän ennustetaan olevan noin 1 300 ajon./vrk.

Kadun osa	Ennustettu liikennemäärä	Suositusetaisyys
Maakirjantie (Suurpellonpuistotie - Piilipuuntie)	4 000 ajon./vrk	Vähäisten liikennemäärien vuoksi ei suositusetaisyyttä
Maakirjantie (Piilipuuntie-Kirjapiha)	1 400 ajon./vrk	Vähäisten liikennemäärien vuoksi ei suositusetaisyyttä
Vanha Lillhemtintie	1 300 ajon./vrk	Vähäisten liikennemäärien vuoksi ei suositusetaisyyttä

Ajoradan ja julkisivujen tai oleskelualueiden väliset suositusetaisyydet lähimmästä ajoradan reunasta mitattuna.

Tarkastelun perusteella Maakirjantien varressa ajoradan ja julkisivujen tai oleskelualueiden väliset suositusetaisyydet lähimmästä ajoradan reunasta mitattuna täyttyvät. Liikenteen lisääntymisestä huolimatta liikennemäärät pysyvät niin pieninä, että vaikutukset ilmanlaatuun alueella jäävät vähäisiksi.

5 Asemakaavaratkaisun vaikutukset

5.1 Vaikutukset ihmisten elinoloihin ja elinympäristöön

Kaavamuutoksen yhteydessä on selvitetty ja arvioitu läpiajon sallimisesta Maakirjantien varren asuinalueelle aiheutuvia vaikutuksia asukkaiden elinolosuhteisiin. Alueelle on laadittu meluselvitys sekä tarkasteltu HSY:n ilmanlaatuvohykkeiden asumisen suositusetaisyyksien täyttymistä. Laadittujen melumallinnusten mukaan liikennemäärien lisääntyessä melun ohjearvot täyttyvät ilman erillisiä toimenpiteitä muualla kuin Vanhan Lillhemtintien länsipäässä korttelissa 21180 AO-alueella. Kyseinen kortteli kuuluu kaavamuutosalueeseen ja kortteliin on annettu kaavamääräys, jonka mukaan leikki- ja oleskelualueet tulee sijoittaa katuihin nähden rakennusten ja/tai meluesteiden muodostamaan melukatveeseen siten, että asuinalueilla asetetut ulkoalueiden melutason ohjearvot eivät ylitä. Ilmanlaadusta tehdyn tarkastelun perusteella Maakirjantien varressa ajoradan ja julkisivujen tai oleskelualueiden väliset suositusetaisyydet lähimmästä ajoradan reunasta mitattuna täyttyvät ja ilmanlaadun ohjearvot alittuvat.

Vanhan Lillhemtintien läpiajolle avaamisen vaikutuksia Maakirjantien varren asukkaiden sekä muiden alueella liikkuvien liikkumisen turvallisuuteen on arvioitu tarkastelemalla Maakirjantien ylittäviä jalankulun ja pyöräilyn ylitysjärjestelyjä sekä, että ylitysratkaisuissa tuetaan nopeusrajoituksen mukaista ajonopeutta. Tarkastelun

perusteella Maakirjantien ylitysratkaisut on toteutettu liikenneturvallisuuden näkökulmasta korkeatasoisesti huomioiden ajoneuvoliikenteen nopeuksien alentaminen. Maakirjantien ylittävät suojatiet on varustettu riskejä vähentävillä tai nopeusvarmistetulla ratkaisulla. Suojatieratkaisuissa sekä katu ympäristössä on huomioitu jalankulkijoiden sekä pyöräilijöiden turvallinen liikkuminen alueella. Maakirjantielle, Kirjakujan länsipuoleiselle osuudelle esitetään muutoksia kadun ylitysjärjestelyihin, jotta liikenteen lisääntyessä pystytään huomioimaan jalankulkijoiden sekä pyöräilijöiden turvallinen liikkuminen alueella.

Lisääntyvä liikenne Maakirjantiellä vähentää jonkin verran alueen viihtyisyyttä. Alueen asukkaat ovat olleet myös huolissaan Maakirjantien varren taloihin kohdistuvasta tärinästä. Ratkaisuja tärinään tarkastellaan myöhemmässä suunnitteluvaiheessa. Rakennekohtiin kohdistuva tärinä pyritään pitämään mahdollisimman alhaisena, esimerkiksi Vanhalle Lillhementintielle on esitetty suunnittelussa raskaan liikenteen ajokieltoa.

Keskuspuiston ja Lillheminpuiston välinen Lillheminreitti risteää Vanhan Lillhementintien kanssa nykyisessä sijainnissaan. Ajoliikenteen lisääntyminen saattaa heikentää virkistyskokemusta paikallisesti ja lisää tarkkuuden tarvetta kaikkien liikkumismuotojen näkökulmasta.

Kaavan pohjaksi tehdyn liikennesuunnitelman/katukartan mukainen ajoneuvoliikenteen, jalankulun ja pyöräilyn tilantarve ei eroa merkittävästi maastossa nykyisin olevien ratkaisuiden vaatimasta tilantarpeesta ja nykyiset viheralueiden palvelut ja toiminnot, kuten ulkoilureitit, leikki- ja viljelyalue ovat säilytettävissä ja kehitettävissä laadukkaina ja viihtyisinä nykyisillä sijainneillaan. Asemakaavamuutoksen myötä Vanhaan Lillhementintiehen tehtävät muutokset edellyttävät Lillheminpuistoa koskevien suunnitelmien osittaista päivittämistä ja puistotoimintojen osittaista muuttamista. Osaa viljelyaluetta toteutetuista viljelyalustoista saatetaan joutua siirtämään viljelyalueen lopullisen toteutussuunnittelun yhteydessä.

5.2 Vaikutukset maa- ja kallioperään, veteen, ilmaan ja ilmastoon

Kaavamuutoksella ei ole suurta vaikutusta ilmaan tai ilmastoon laajemmalla tarkastelualueella. Kaavamuutoksella on jonkin verran paikallisia vaikutuksia ilmanlaatuun. Liikennemäärien kasvu Vanhalla Lillhementintiellä ja Maakirjantiellä aiheuttaa ilmanlaadun heikentymistä alueella. Vastaavasti liikenteen haittavaikutukset Lillhementintien varressa vähentyvät. Terveellisen ympäristön vaatimukset ilmanlaadun osalta täyttyvät Lillheminpuistossa sekä Maakirjantien varressa oleskelualueilla.

5.3 Vaikutukset kasvi- ja eläinlajeihin, luonnon monimuotoisuuteen ja luonnonvaroihin

Katualueeksi muutettava kapea vyöhyke Lillhemptinpuiston eteläreunasta ei juurikaan vähennä kasvullista pinta-alaa nykyisestä. Tämä vyöhyke on lainvoimaisessa asemakaavassa merkitty pääosin avoimena maisemana säilytettäväksi puistoksi (VP-1) ja vyöhykkeellä on nykyisin ulkoilureitti ja pientareita. Suurpelto III -asemakaavassa Vanha Lillhemptintie kaavoitettiin jalankulun ja pyöräilyn reitiksi, joka voitaisiin toteuttaa nykyistä kapeampana. Uusi kaavaratkaisu ei mahdollista yhtä kapeaa toteutusta kuin voimassa oleva asemakaava mahdollistaisi, kuitenkin kaavan pohjaksi tehdyn liikennesuunnitelman mukainen ajoneuvoliikenteen, jalankulun ja pyöräilyn tilantarve ei eroa merkittävästi maastossa nykyisin olevien ratkaisuiden vaatimasta tilantarpeesta.

Lillhemptinpuiston kautta kulkevaa ekologista yhteyttä ei ole Espoon ekologisen verkoston selvityksessä arvioitu maakunnallisesti tai paikallisesti merkittäväksi. Kaavan toteuttaminen ei fyysisesti muuta eläinten kulkumahdollisuuksia Keskuspuiston ja Lillhemptinpuiston välillä. Lisääntyvä liikenne lisää liikkuvalla lajistolle vaaraa jäädä yliajeksi vastaavaan tapaan, kuin muilla liikennöidyillä alueilla lähiympäristön kaupunkirakenteessa. Lisäksi liikenteen lisääntymisestä saattaa aiheutua paikallisesti osalle eläimistä karkottavaa vaikutusta melun ja valon lisääntymisen myötä. Kuitenkin alueella liikkuva lajisto ja eläimistö on suurelta osin kaupunkiympäristöön sopeutunutta ja karkottavan vaikutuksen voi arvioida olevan merkitykseltään vähäinen.

Kaavaratkaisulla ei arvioida olevan merkittäviä heikentäviä suoria vaikutuksia kasvi- ja eläinlajeihin, luonnon monimuotoisuuteen tai luonnonvaroihin.

5.4 Vaikutukset alue- ja yhdyskuntarakenteeseen, yhdyskunta- ja energiatalouteen sekä liikenteeseen

Kaavamuutoksen myötä liikennemäärät Lillhemptintiellä laskevat osan liikenteestä siirtyessä käyttämään läpiajolle avattua Vanha Lillhemptintietä. Muutos vähentää liikennemääriä Opinmäen koulun läheisyydessä, mikä parantaa liikenneturvallisuutta sekä liikenteen sujuvuutta alueella. Maakirjantiellä liikennemäärät lisääntyvät. Liikenneturvallisuus on huomioitu alueen suunnittelussa. Lisääntyvän liikenteen vaikutuksia alueen asukkaisiin on arvioitu kohdassa 5.1: Vaikutukset ihmisten elinoloihin ja elinympäristöön.

5.5 Vaikutukset kaupunkikuvaan, maisemaan, kulttuuriperintöön ja rakennettuun ympäristöön

Asemakaavan muutos ei oleellisesti muuta maisemaa tai kaupunkikuvaa. Vanhan Lillhemptintien tiepohja on jo olemassa nykyisessä maisemassa ja sen linjaus ei muutu

huomattavasti. Tie pysyy tasaukseltaan nykyisen kaltaisena. Tie muuttuu ilmeeltään nykyistä rakennetummaksi. Näkymät Lillhemtinpuiston, Vähäniityn ja Punaisen tuvan välillä säilyvät. Liikenne lisääntyy jonkin verran tiellä, mutta sillä ei ole suuria vaikutuksia maisemaan. Espoon kaupunginmuseo antoi lausunnon kaavamuutoksen osallistumis- ja arviointisuunnitelmasta, jossa kaupunginmuseo totesi näkemyksensä olevan se, että asemakaavamuutoksella ei ole merkittäviä vaikutuksia alueen kulttuuriympäristöarvoihin.

6 Asemakaavan toteutus

6.1 Rakentamisaikataulu

Asemakaavan muutoksen mukainen rakentaminen tulee mahdolliseksi asemakaavan muutoksen saatua lainvoiman.

6.2 Toteuttamis- ja soveltamisohjeet

Kaavamuutosalueelle on laadittu liikennesuunnitelma, joka ohjaa kaavamuutosta sekä jatkosuunnittelua. Kaavamuutosalueelle laaditaan myös kunnallistekniikan yleissuunnitelma, joka ohjaa toteutusta. Liikennesuunnitelman on laatinut Sitowise (2023), joka laatii myös kunnallistekniikan yleissuunnitelman liikennesuunnitelman pohjalta. Toteutusta ohjaa myös kaavamääräykset.

6.3 Toteutuksen seuranta

Rakentamisessa noudatetaan alueelle laadittuja suunnitelmia. Rakentamista valvoo Espoon kaupungin rakennusvalvontakeskus, joka ohjaa myös mahdollisia muutostöitä.

7 Suunnittelun vaiheet ja vuorovaikutus

Espoon kaupunginhallitus päätti 5.12.2022 kehottaa kaupunkisuunnittelukeskusta käynnistämään pikaisesti asemakaavan muutosprosessin Vanha Lillhemtintie-Maakirjantie-yhteyden avaamiseksi kaksisuuntaiselle ajoneuvoliikenteelle, kiirehtimään kaavamuutosta ja lisäämään asemakaavan kaupunkisuunnittelun työohjelmaan vuodelle 2023.

7.1 Osallistumis- ja arviointisuunnitelma sekä kaavan valmisteluaineisto

7.1.1 Valmisteluaineiston vaihtoehtojen kuvaus

Valmisteluaineistossa tunnistettiin kaavamuutosalueella suunnittelun tärkeimmät kohdat liikennesuunnitelmaa varten.

7.1.2 Valmisteluaineiston nähtävilläolo

Kaavasta on laadittu osallistumis- ja arviointisuunnitelma. Osallistumis- ja arviointisuunnitelma sekä kaavan valmisteluaineisto oli nähtävillä MRA 30§:n mukaisesti 6.3.-4.4.2023.

7.1.3 Valmisteluaineistosta saatu palaute ja miten se otettiin huomioon

Osallistumis- ja arviointisuunnitelmasta sekä valmisteluaineistosta jätettiin yhteensä 92 mielipidettä. Mielenpitoista 73 olivat kaavamuutoksen puolesta ja 19 vastaan. Kaavamuutosta vastustavista mielenpitoista seitsemässä oli useita allekirjoittaneita. Osa allekirjoittaneista ovat allekirjoittaneet useamman mielenpitoa. Kun useaan kertaan allekirjoittaneet poistettiin laskuista, kaavamuutosta vastustavia mielenpitoja ja allekirjoituksia oli yhteensä 93. Kun lasketaan mukaan kaikki allekirjoittaneet, 44 % mielenpitoa jättäneistä ja allekirjoittaneista puoltavat kaavamuutosta ja 56 % vastustavat kaavamuutosta.

Yleisimpiä syitä kaavamuutoksen kannatukselle olivat liikenteen sujuvuus, pelastusajoneuvojen esteetön kulku Lillhemtin alueelle, päästöjen vähentyminen lyhyempää reittiä ajettaessa sekä Opinmäen koulun seudun liikennemäärien vähentyminen ja koulun oppilaiden turvallisuuden parantaminen. Valtaosa kaavamuutoksen kannattajista myös ehdottivat tai vaativat kadun avaamista ennen asemakaavamuutoksen lainvoimaistumista esimerkiksi poikkeuslupapäätöksellä.

Yleisimpiä syitä kaavamuutoksen vastustamiselle olivat vaikutukset Maakirjantien varren asuintaloihin ja asukkaisiin, turvallisuus, vaikutukset viheralueisiin ja virkistykseen, sekä melun, tärinän ja päästöjen lisääntyminen Maakirjantiellä. Asemakaavamuutoksen vastustamiselle yleinen syy on se, että voimassa olevan asemakaavan mukaan Maakirjantien pitäisi olla päättävä katu, mikä on vaikuttanut asukkaiden päätökseen muuttaa alueelle.

Lisäksi palautteessa annettiin korjauksia osallistumis- ja arviointisuunnitelman sisältöön sekä ehdotuksia suunnitteluratkaisuiksi.

Erityisesti kevyen liikenteen ja ajoneuvoliikenteen turvallisuus oli keskeinen tema suunnittelussa. Palautteessa esiin nousseita suunnitteluehdotuksia kadun rakentamiseen tarkasteltiin suunnittelun aikana ja toteuttamiskelpoiset ehdotukset huomioitiin

suunnittelussa. Osa palautteesta liittyi asioihin, jotka eivät kuulu kaavoitusprosessiin, vaan sen jälkeisiin vaiheisiin, kuten rakentamisvaiheeseen. Mielenpitoissa annetut korjaukset ja huomautukset osallistumis- ja arviointisuunnitelman sisältöön käytiin läpi ja on tarvittaessa tuotu esille kaavaselvityksessä. Vanhan Lillhemntintien avaamista liikenteelle ei voi ratkaista poikkeuslupapäätöksellä, vaan korkeimman hallinto-oikeuden vuosikirjapäätöksen KHO:2023:61 perusteella asia ratkaistaan asemakaavamuutoksen menettelyssä.

7.2 Kaavaehdotus

7.2.1 Kaavaehdotuksen vaihtoehtojen kuvaus

Kaavaehdotusta valmisteltaessa tutkittiin erilaisia vaihtoehtoja Vanhan Lillhemntintien linjaukselle, erityisesti tien länsipään risteysalueella. Todettiin, että valmisteluaineistosta saadussa palautteessa ehdotettu liikenneympyrä ei olisi mahtunut risteykseen, eikä olisi ollut toteutuskelpoinen korkeuserojen vuoksi. Kadulle haluttiin mahdollisimman suotuisat pituuskaltevuudet ja muutoin kadun linjaus haluttiin pitää mahdollisimman samanlaisena, kuin nykytilanteessa. Kadun turvallisuus on ollut yksi suunnittelun päälähtökohdista.

Päädyttiin suunnitelmaan, jossa kadun linjausta muutetaan hieman länsipäässä, missä Vanha Lillhemntintie liittyy Lillhemntintiehen. Uudella linjauksella on suotuisimmat pituuskaltevuudet, linjaus selkeyttää risteysaluetta ja autoilijoiden hierarkiaa toisiinsa nähden, ja on liikenneturvallisuuden näkökulmasta parempi ratkaisu, kuin risteuksen säilyttäminen nykyisellään. Kun Vanhan Lillhemntintien risteys siirretään hieman kauemmas kolmen muun kadun risteyksestä, kadusta muodostuu enemmän toissijainen ajoreitti, ja Lillhemntintie pysyy ensisijaisena ajoreittinä, mikä voi hieman vähentää Vanhan Lillhemntintien läpiajoa. Uusi linjaus länsipäässä aiheuttaa joitakin muutoksia rakentamattomaan kortteliin 21180, joka on Espoon kaupungin omistuksessa.

Vanhan Lillhemntintien katualue laajenee hieman ympäröiville puistoalueille, pääosin pohjoiseen Lillhemntinpuistoon. Kadulle on suunniteltu toteutettavaksi kavennuksia ajonopeuksien hillitsemiseksi. Liikennesuunnitelmassa on osoitettu joitakin uusia suojateitä Vanhalle Lillhemntintielle sekä Maakirjantielle, joka ei kuulu varsinaiseen kaavamuutosalueeseen, mutta jonka läntinen osa on pidetty mukana suunnittelussa ja vaikutusten arvioinnissa.

Lillhemntinpuistossa sijaitsevien puistotoimintojen suunnitelmia todennäköisesti joudutaan tarkentamaan tulevaisuudessa. Leikkipaikkaa ei ole tarvetta pienentää, mutta parannussuunnitelmia voidaan päivittää tulevaisuudessa ja harkita leikkipaikan siirtämistä pohjoisemmaksi. On mahdollista, että osaa viljelylavoista joudutaan siirtämään, mutta viljelyalue on vielä tulevaisuudessa mahdollista toteuttaa viihtyisänä ja toimivana kokonaisuutena nykyisellä sijainnillaan. Leikkipaikka ja viljelylavat voidaan

tarkemman suunnittelun jälkeen esimerkiksi erottaa kasvillisuudella katualueesta, luoden hieman enemmän tilaa liikenteen ja virkistystoimintojen välille.

7.3 Kaavan hyväksyminen

Asemakaavan muutoksen hyväksyy valtuusto.

7.4 Yhteistyö kaavan valmistelun aikana

Asemakaavan muutos on laadittu yhteistyössä työryhmän kanssa.

Hankkeessa mukana olleet suunnittelukonsultit

- Arttu Mäenpää, Sitowise, projektipäällikkö
- Kaisu Vähäkuopus, Sitowise, katusuunnittelu
- Matias Härme, Sitowise, liikennesuunnittelu
- Elina Nykänen, Sitowise, liikennesuunnittelu
- Antti-Jaakko Koskenniemi, Sitowise, maisemasuunnittelu
- Antti Räikkönen, Sitowise, liikenne-ennusteet

Hankkeen suunnittelua on ollut mukana ohjaamassa myös

- Pasi Marjamaa, projektipäällikkö, Espoon kaupunkitekniikan keskus
- Karin Nielsen, suunnitteluhortonomi, Espoon kaupunkitekniikan keskus
- Jussi Yli-Seppälä, liikenteenhallintapäällikkö, Espoon kaupunkitekniikan keskus

Espoon kaupunkisuunnittelukeskuksen asemakaavoituksen palvelualueella kaavan valmistelusta on vastannut

- Anni Malila, asemakaavainsinööri
- Hannu Granberg, liikenneinsinööri
- Mari Soini, maisema-arkkitehti
- Aila Vallden, arkkitehti
- Ari Toivanen, suunnitteluavustaja

7.5 Käsittelyvaiheet

Lyhenteet:

- ksj = kaupunkisuunnittelujohtaja
- akp = asemakaavapäällikkö
- ksl = kaupunkisuunnittelulautakunta

- kh = kaupunginhallitus
- ekyj = kaupunginhallituksen elinkeino- ja kilpailukykyjaosto
- taja = kaupunkihallituksen tila- ja asuntojaosto
- kv = valtuusto

Päivämäärä	Taho	Tapahtuma
5.12.2022	kh	Kaupunginhallituksen päätös
20.2.2023	ksj	OAS ja valmisteluaineisto nähtäville
6.3.2023-4.4.2023		Valmisteluaineisto nähtävillä (MRA 30 §)

ESPOON KAUPUNKI

KAUPUNKISUUNNITTELUKESKUS

Anni Malila

Anni Malila

Asemakaavainsinööri

Torsti Hokkanen

Torsti Hokkanen

Kaupunkisuunnittelujohtaja