

BILAGA 1

Styr. § 4, 23.3.2023

Samkommunen för  
**VÄSTRA NYLANDS  
FOLKHÖGSKOLA**

**BOKSLUT 2022**



## Innehållsförteckning

I. VERKSAMHETSBERÄTTELSE ÖVER VERKSAMHETEN 2022	3
1. ÖVERSIKT AV UTVECKLINGEN OCH VÄSENTLIGA HÄNDELSER, KOMMANDE UTVECKLING SAMT DE MEST BETYDANDE RISKERNA	3
1.1 Rektors översikt	3
1.2 Översikt över utvecklingen och väsentliga händelser samt framtidsutsikter	4
1.2.1 Möjligheter tack vare fondmedel 2022	4
1.2.2 Undervisning på de ettåriga studielinjerna	5
1.2.3 Undervisning på korta kurser 2022	5
1.2.4 Projekt och engagemang	6
1.2.5 Styrelsens och revisionsnämndens sammansättning	6
1.2.6 Samkommunsstämman	6
1.2.7 Studerande	7
1.2.8 Personal	8
1.2.9 Uppskattning av den kommande utvecklingen	13
1.2.10 Bedömning av risker och osäkerhetsfaktorer samt annat som påverkar utvecklingen	13
1.2.11 Andra icke finansiella aspekter	13
1.3 Styrelsens redogörelse över den interna kontrollen och riskhanteringen	13
1.4 Räkenskapsperiodens resultat och finansieringen av verksamheten	14
1.5 Den finansiella ställningen och förändringar i den	16
1.6 Översikt över koncernens verksamhet och ekonomi	17
1.7 Behandlingen av räkenskapsperiodens resultat och balanseringen av ekonomin	21
2. BUDGETUTFALLET / Hur målen för verksamheten och ekonomin uppnåtts	22
2.1 DRIFTSEKONOMI	22
2.2 RESULTATRÄKNING	26
2.3 INVESTERINGAR	27
II BOKSLUTSKALKYLER	28
1. RESULTATRÄKNING	28
2. FINANSIERINGSKALKYL	29
3. BALANSRÄKNING	30
4. KONCERNRESULTATRÄKNING FÖR 1.1-31.12.2022	31
III NOTER TILL BOKSLUTET	34
1. FÖRTECKNING ÖVER BOKFÖRINGSMATERIAL	39
2. BOKFÖRINGSBÖCKER	39
3. ARKIVERING	39

## I. VERKSAMHETSBERÄTTELSE ÖVER VERKSAMHETEN 2022

### 1. ÖVERSIKT AV UTVECKLINGEN OCH VÄSENTLIGA HÄNDELSER, KOMMANDE UTVECKLING SAMT DE MEST BETYDANDE RISKERNA

#### 1.1 Rektors översikt

Kalenderåret 2022 kännetecknades av att skolans verksamhet anpassades till situationen efter Coronaepidemin.

Antalet studerande som inledde studier på skolans långa linjer i augusti var 63.

Intresset för skolans kortkurser är stort, och en stor del av de annonserade kurserna har kunnat genomföras under 2022. Detta gäller tyvärr inte för de internationella kurserna. De har helt och hållet legat nere sedan våren 2020 först på grund av Corona och sedan av politiska orsaker. Skolans styrelse fattade i augusti ett principbeslut om att inte samarbeta med ryska aktörer på grund av de ekonomiska sanktionerna mot landet.

Statsandelsbesluten delges huvudmännen i november föregående kalenderår, d.v.s. efter att samkommunens budget skall vara fastställd. Västra Nylands folkhögskola erhöll finansiering för 4 164 studerandeveckor år 2022, exakt samma antal som i budgeten. Det förverkligade antalet studerandeveckor blev 3016. Av dessa förverkligades 11,5% dvs 348 i Åboland.

Skolan hade fram till och med vårterminen 2022 påbyggnadslinjen Tionde klassen, för vilken erhålls statsandel enligt finansiering för grundläggande utbildning. Tian hade 10 studerande våren 2022. Den nya lagen om utvidgad läroplikt avslutade påbyggnadslinjen, och den ersätts sedan höstterminen 2022 av "Folkhögskolår för läropliktiga". De läropliktiga studerandenas uppskattade kostnader finansieras till 100% av staten. Under höstterminen 2022 hade skolan 16 läropliktiga studerande.

Bokslutet blev bättre än beräknats i höstens budgetändring och visar ett underskott på – 52 954,05 euro jämfört med budgeterat -70 100 euro. Resultatet påverkades positivt av att fastighetskostnaderna blev lägre än beräknat på grund av den milda vintern och lägre kostnader för underhåll. Uthyrningen av ett internatshus till Axxell Utbildning Ab påverkar positivt resultatet. Det låga antalet studerande inverkar negativt.

#### Under år 2022 beviljades skolan följande bidrag av externa finansiärer:

Svenska studiefonden för att understöda enskilda elever: 1 320€

CG Sundell för Open Minds i Pargas: 20 000€

Sofie von Julin /FDUV beviljats tidigare, men pga pandemin utbetalda 2022: 23 520€

Erasmus, Norden och de ungas värld, total beviljning 14 700€, utbetalt 80%: 11 760€

Brita Maria Renlunds minnesfond för kurs för ukrainska barn, 5 500€

Finlands svenska sång- och musikförbund rf för saxonfonkurs, 3 200€

<b>Understöd beviljats av</b>	<b>Saldo 01.01.22</b>	<b>Rekv 2022</b>	<b>Åtgång 2022</b>	<b>Överf 2023</b>
Svenska Studiefonden	1 400,00	1 320	1 801,00	919,00
Kulturfonden Create	6 602,50	0	4 777,96	1 824,54
Konstsamfundet	5 000,00	0	2 388,80	2 611,20
CG Sundell OM Pargas	9 043,34	20 000	18 926,78	10 116,56
Svenska Kulturf TanzArt	1 893,69	0	1 893,69	0
SFV Kortkurser i fokus	26 769,03	0	12 318,06	14 450,97
S von Julin /FDUV	224,51	23 520	8 115,03	15 629,48
Brita Maria Renlund /ukr barn	0,00	5 500	5 500,00	0,00
FSMF, saxofonkurs	0,00	3 200	3 200,00	0,00
Erasmus Norden, de ungas värld	0,00	11 760	5 887,53	5 872,47
	50 933,07	65 300	64 808,85	51 424,22

Utbildningsstyrelsen beviljade 19 500 för studiesedlar. Studiesedelmedlen inverkar minskande på intäkterna av studieavgifter eftersom medlen används för nedsättning av desamma.

Från år 2021 överfördes tidigare beviljade medel totalt ca 51 000 euro. Eftersom projekten i viss mån följer läsåren överförs ca 50 000 till år 2023.

Ägarkommunernas betalningsandelar för driften utgjorde 80 000 euro år 2022.

## 1.2 Översikt över utvecklingen och väsentliga händelser samt framtidsutsikter

Beräkningssättet för statsandelarna innebär att VNF erhåller betydligt högre statsandel än antalet presterade studerandeveckor under budgetåret. Statsandelen är baserad på de producerade antalet studerandeveckor under åren 2010-2014. Dessa år var relativt goda år för VNF. I beräkningssättet ingår en klausul om att statsandelen maximalt kan bli medeltalet av de tre senaste årens studerandeveckor, dock så att minskningen från ett år till följande kan vara max 10%.

För år 2023 har fastställts 4 164 studerandeveckor som grund för statsandelen, vilket pga pandemin är samma antal som för år 2022 och 2021. År 2022 kommer att beaktas som ett normalt år vid beräkningen av framtida statsandelar.

Västra Nylands folkhögskola uppmanades i december 2019 av Raseborgs stad att ta ställning till om skolan vill utreda ett sammanförande av VNF och Raseborgs kulturinstitut. Arbetet har fortsatt under 2020, med möten mellan representanter för staden och Kulturinstitutet. Därutöver besökte Henrik Grönroos samkommunen Kvarnen i Kronoby i februari 2020 och en exkursion till Kymenlaakson opisto i Kouvola företogs på hösten. VNF har inlämnat önskade dokument över skolans verksamhet till staden. Arbetet kring en utredning har legat nere sedan hösten 2020, men återupptas under våren 2023.

VNF har i diskussionerna företrätts av styrelsens fd ordförande Ann-Katrin Bender och rektor Henrik Grönroos.

### 1.2.1 Möjligheter tack vare fondmedel 2022

En del av skolans verksamhet har kunnat genomföras tack vare extern finansiering, såsom:

- Kurshelheten Open Minds både i Karis och Pargas förverkligas helt och hållet med extern finansiering. På våren 2022 var temat för Open Minds teater i Karis och musik och rörelse i Pargas. På hösten startade ingen Open Minds i Karis, medan Pargasgruppen sysslade med teater.
- I juni ordnade VNF en två veckor lång kurs för ukrainska barn. Lärare var Valeriia Bashehurova och Nina

Nordström. Kursen finansierades av stiftelsen Brita Maris Renlunds minne.

- Enskilda stöd till unga studerande, närmast till dem som har sämre betalningsförmåga

### 1.2.2 Undervisning på de ettåriga studielinjerna

Läraren på Slussen är anställd i ordinarie tjänsteförhållande. Tre lärare inom den fria bildningen var anställda i tillsvidare arbetsavtalsförhållanden: dansläraren på scenkonstprogrammet Perform och lärarna på Natur och medicin samt Juridiska programmet. Dessa lärare har formell behörighet och styrelsen har bedömt att tillströmningen av studerande på linjerna varit så stabil att det varit möjligt att anställa dem med arbetsavtal tillsvidare. Övriga lärare har anställts efter styrelsens första möte i augusti då beslutet om vilka linjer som startar har fattats. Linjerna Perform och Juridiska programmet samlade inte ett tillräckligt antal studerande för att kunna startas i augusti 2022. Detta faktum ledde till att bägge linjernas lärare permitterades. I oktober fattade styrelsen beslut om att Perform-linjen läggs ner.

Linje	Ledare	Antal stud våren 2022	Antal stud hösten 2022
Perform	Tytti Kronqvist	7	-
Create	Anna Härmälä / Nina Nordström	24	30
Folkhögskoleår för läropliktiga	Nina Nordström	9	10
Juridiska programmet	Anna Lönngren	7	-
Natur och medicin	Bodil Westerlund	17	11
Naturnära	Anna Kantanen-Bouazza	-	9
Slussen	Anna Jakobsson	-	3
Tionde klassen	Anna Jakobsson	10	-

Studieresa till Berlin gjordes av Perform och studieperioden i Berlin förverkligades för en grupp studerande på Create och Create LP.

### 1.2.3 Undervisning på korta kurser 2022

Vårterminen 2022 präglades ännu till en del av de restriktioner Corona-pandemin orsakade, medan sommarens och höstens verksamhet kunde hållas normalt.

Under kalenderåret 2022 förverkligades 96 kortkurser, varav 50 i Åboland (2021: 88/43). I kortkursverksamheten deltog sammanlagt 1055 personer (brutto) varav 450 i Åboland. Antalet deltagare år 2021 var 1066 och 842 år 2020.

Kortkurserna har år 2022 varit skrivarkurser, hantverk- och konstkurser, abi-kurser samt olika kurser inom hälsa, trädgård och friluftsliv. Under sommaren gick de redan traditionella musikkurserna tillsammans med Martin Wegelius-institutet av stapeln. Nyhet för sommaren var också ett dagsläger för ukrainska barn. Lägre var både lyckat och omtyckt av såväl deltagare som lärare. I Karis har kurser så som Författarskolan, kurser i silversmide, en saxofonkurs, trädgårdsplanering, yoga och ayurveda arrangerats. I samarbete med ÅA ordnades en kurs i skadeståndrätt.

I Åboland fortsatte de populära garvningsskurserna med både en kurs för nybörjare och längre hunna garvare i Brusaby. Dessutom arrangerades skrivkurser på Sjalö, och både musik- och konstläger för barn. Open Minds Pargas hade under våren musik som tema, och under hösten var det teater som gällde. I Karis var det teater på agendan under vårterminen. Dessvärre samlade höstens Open Minds i Karis inte tillräckligt med intresserade och kunde därför inte starta.

### 1.2.4 Projekt och engagemang

- Rektor Henrik Grönroos fungerade som suppleant i styrelsen i Bildningsalliansen r.f. från årsmötet 2019 fram till höstmötet 2022. Han efterträddes av Bodil Selenius.
- Rektor Henrik Grönroos sitter i styrelsen för Finlands folkhögskolförening, och han fungerar som ordförande för den s.k. Svenska basgruppen inom samma förening och som ordförande för Nordiska folkhögskolorrådet under Finlands ordförandeperiod 2022-23.
- Skolan ingår i ett Erasmusprojekt med Kronoby folkhögskola, Strömbäcks folkhögskola (Sverige) och Ego Ungdoms-Højskole (Danmark). Projektets namn är Norden och de ungas värld, och det övergripande temat för projektet är hur vi arbetar med unga studerande på våra folkhögskolor.

### 1.2.5 Styrelsens och revisionsnämndens sammansättning

#### STYRELSEN

Bella Alén, Raseborg  
Ann-Charlotte Portman, Ingå  
Dan Johansson, Raseborg  
Janina Heina, Hangö  
Kennet Lindholm, Raseborg  
Antti Reiman, Kyrkslätt

#### Personliga ersättare

Filip Björklöf, Raseborg  
Tarja Glans, Kyrkslätt  
Otto Långvik, Raseborg  
Maj Åberg-Hildén, Kyrkslätt  
Hilkka Toivonen, Sjundeå  
Karri Manninen, Raseborg

**Ordförande:** Bella Alén, **viceordförande:** Ann-Charlotte Portman

Skolans rektor fungerar som föredragande i styrelsen och ekonomichefen fungerar som sekreterare. Styrelsen har under året hållit nio sammanträden. Vid sammanträdena har behandlats 86 protokollförda ärenden.

#### REVISIONSNÄMNDEN

#### Medlemmar

Lea Adolfsson, Raseborg  
Dennis Finnberg, Hangö  
Karin Gottberg-Ek, Sjundeå

#### Personliga ersättare

Dennis Barman, Raseborg  
Gun Augustson-Sula, Hangö  
Karl Nilsson, Sjundeå

**Ordförande:** Lea Adolfsson, **viceordförande:** Dennis Finnberg

#### REVISOR UNDER MANDATPERIODEN 2022-2023

OFGR-revisor Tove Lindström-Koli från Oy BDO Audiator Ab har valts till samkommunens revisor för mandatperioden 2022-2023 och till hennes ersättare har revisionsamfundet Oy BDO Audiator Ab anförtratts att utse en revisorsersättare.

### 1.2.6 Samkommunsstämman

Samkommunsstämman höll sammanträden den 19 maj och den 31 oktober 2022. Anders Walls, Raseborg, fungerade som ordförande vid sammanträdena. Styrelsen har varit kallad till stämmans sammanträden där även folkhögskolans rektor och ekonomichef deltagit.

### 1.2.7 Studerande

Studerande enligt hemkommun

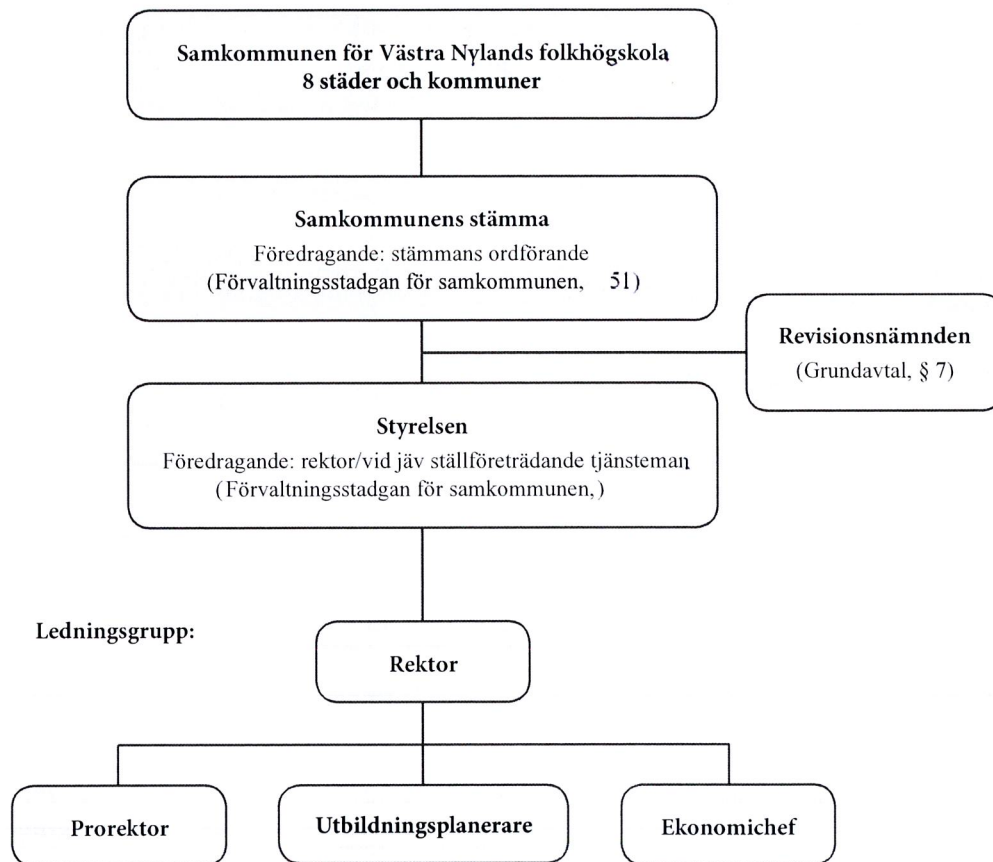
<u>Medlemskommun</u>	Läsåret 2021-2022 vårterminsstart	Läsåret 2022-2023 höstterminsstart
Esbo	6	5
Grankulla	1	0
Hangö	3	3
Ingå	2	1
Kyrkslätt	4	2
Raseborg	16	12
Sjundeå	1	3
Vanda	1	1
<b>Medlemskommuner sammanlagt</b>	<b>34</b>	<b>27</b>
Övriga kommuner	40	34
<u>Utländska studerande</u>		
Norden	0	0
Övriga länder (Ukraina)	0	2
<b>Övriga kommuner och utländska sammanlagt</b>	<b>40</b>	<b>36</b>
<b>TOTALT</b>	<b>74</b>	<b>63</b>

Studerande enligt studielinje	Läsåret 2021-2022 vårterminsstart	Läsåret 2022-2023 höstterminsstart
Perform	7	0
Create	24	30
Juridiska programmet	7	0
Natur och medicin	17	11
Naturnära	0	9
Create LP	9	10
Slussen	0	3
Tionde klassen	10	0
<b>TOTALT</b>	<b>74</b>	<b>63</b>

Under höstterminen 2022 studerade två ukrainska ungdomar på friplatser på konstlinjen Create.

## 1.2.8 Personal

Organisation 31.12.2022



Pedagogisk personal	Kanslipersonal	Kök och fastighet
En huvudlärare (linjeledare) för varje aktuellt studieprogram	Utvecklingskoodinator 55,2%	Husmor 91,5% Biträde 80%
Timlärare och gästande föreläsare enligt behov för långa program och kortare kurser	Informatör 80 %	Gårdskarl 52,3 % /Vaktmästare
	Löneräknare på timbas	Två städare 80%
	Kanslist 80 %	
	Datastöd 44,1 %	



### Personalenkät

Under år 2022 genomfördes ingen personalenkät. Ett arbete med att åtgärda oklarheterna som framkom år 2021 gällande vissa arbetsprocesser i första hand på kanslisidan har genomförts. Arbetet leddes av skolans tidigare styrelseordförande Ann-Katrin Bender.

Personalen får använda 80 euro/person/år för välmående enligt eget val. Skolan tog i bruk E-passi systemet.

### Fortbildning

Flera i den administrativa personalen deltog i en introduktionskurs till Office365 som ordnades av FCG. Flera har deltagit i olika webinarier gällande aktuella teman. Webinarierna har ordnats av Folkhögskolföreningen, Utbildningsstyrelsen, Bildningsalliansen och KEVA.

### Övriga personalfrågor

Rektor har hållit utvecklingsamtal med personalen på kansliet, i köket och på fastighetssidan. Det övergripande temat för samtalen var motivation och ork i vardagen.

Skolans företagshälsovård handhas av Wellmedic Hälsotorget.

### Samarbetsförhandlingar

Samarbetsförhandlingar hölls i augusti 2022 med de lärare vars linjer inte startade och med kökspersonalen. Kökspersonalens anställningar minskade från 1.10.2022 på grund av minskat studerandeantal som påverkar arbetsmängden i köket. Lärarna för Juridiska programmet och Perform blev permitterade från 30.9.2022 till 31.7.2023. Efter att styrelsen beslöt dra in studielinjen Perform från hösten 2023 fördes nya förhandlingar som ledde till uppsägning av den berörda läraren.

Permitterade på heltid var två personer, totalt 186 dagar.

### Arbetarskydd

Verksamhetsprogrammet och utvecklingsprogrammet för arbetarskyddet uppdaterades under år 2021.

Arbetarskyddsorganisation år 2022:

Rektor Henrik Grönroos har helhetsansvaret för arbetarskyddet.

Arbetarskyddschef: ekonomichef Bodil Selenius

Arbetarskyddsfullmäktige: linjeledare Bodil Westerlund till 30.9.2022

linjeledare Anna Jakobsson från 1.10.2022

Vice arbetarskyddsfullmäktige: informatör Peggy Åhman

städare Eva Rönnberg

Arbetarskyddskommissionen har inte sammanträtt under året.

## Personalstatistik

### Antal anställda / Årsverken

Personalkategori	2022				2021			
	Antal 31.12.	Års- verken	Kvinnor 31.12	Män 31.12	Antal 31.12.	Års- verken	Kvinnor 31.12	Män 31.12
Undervisning	4	4,7	4	0	5	5,1	5	0
Administration	7	5,3	5	2	6	4,7	4	2
Kök	2	1,9	1	1	2	1,8	1	1
Fastigheten	3	2,1	1	2	3	2	1	2
<b>Totalt</b>	<b>16</b>	<b>14</b>	<b>11</b>	<b>5</b>	<b>16</b>	<b>13,6</b>	<b>11</b>	<b>5</b>

	2022			2021
	Totalt	Kvinnor	Män	Totalt
Timlärare, timanställda	91	55	36	100

### Omsättningen bland de månadsavlönade anställda

	2022	2021
Börjat	2	1
Slutat	1	2
<b>Relationstal</b>	<b>1</b>	<b>-1</b>

### Pensioneringar

Beviljade pensioner (pensioner som inletts under året)

Pensionsform	2022	2021
Ålderspension	0	0
Deltidspension	0	1
<b>Totalt</b>	<b>0</b>	<b>1</b>

**Personalens åldersstruktur 31.12.2022**

Undervisningspersonal			
Ålder	kvinnor	män	Totalt
< 30 år	-	-	-
30 – 39 år	2	-	2
40 - 49 år	2	-	2
> 50 år	-	-	-
<b>totalt</b>	<b>4</b>	<b>-</b>	<b>4</b>

Medelålder: 42,3 år (2021: 47,2 år)

Administrativ personal			
ålder	kvinnor	män	totalt
< 30 år	-	-	-
30 – 39 år	1	-	1
40 - 49 år	1	1	2
> 50 år	3	1	4
<b>totalt</b>	<b>5</b>	<b>2</b>	<b>7</b>

Medelålder: 48 år (2021: 49,2 år)

Kökspersonal			
Ålder	kvinnor	män	Totalt
< 30 år	-	-	-
30 – 39 år	-	-	-
40 - 49 år	-	-	-
> 50 år	1	1	2
<b>totalt</b>	<b>1</b>	<b>1</b>	<b>2</b>

Medelålder: 54,5 år (2021: 53,5 år)

Fastighetspersonal			
ålder	kvinnor	män	totalt
< 30 år	-	-	-
30 – 39 år	-	1	1
40 - 49 år	-	-	-
> 50 år	1	1	2
<b>totalt</b>	<b>1</b>	<b>2</b>	<b>3</b>

Medelålder: 52,7 år (2021: 51,7 år)

**Personalens medelålder**

Medelålder (år)	< 30 år	30-39 år	40–49 år	50-59 år	> 60 år	Totalt
Undervisning	42,3	-	2	2	-	4
Administration	48	-	1	2	4	7
Kök	54,5	-	-	-	2	2
Fastighet	52,7	-	1	-	1	3
<b>Totalt</b>	<b>50,4 år</b>	<b>-</b>	<b>4</b>	<b>4</b>	<b>7</b>	<b>16</b>

Medelåldern för hela personalen är 49,4 år (2021: 50,4 år)

**SJUKFRÅNVARO**

2022	Antal sjukdagar				medeltal sjukdagar/ person (egen sjukdom)
	Egen sjukdom	Sjukt barn	Totalt	%	
Undervisning	61	0	61	45,5	15,2
Övrig personal	69	4	73	54,5	10,4
<b>Totalt</b>	<b>130</b>	<b>4</b>	<b>134</b>	<b>100</b>	<b>8,1</b>

Antal sjukdagar totalt 130 dagar.

I medeltal 8,1 dagar / anställd (egen sjukdom)

2021	Antal sjukdagar				medeltal sjukdagar/ person (egen sjukdom)
	Egen sjukdom	Sjukt barn	Totalt	%	
	4	1	5	10	0,8
	45	-	45	90	4,1
	49	1	50	100	3,1

Antal sjukdagar totalt 49 dagar.

I medeltal 3,1 dagar/anställd (egen sjukdom)

**Specificering av sjukfrånvaron 2022 (egen sjukdom)**

Personalkategori	Antal sjukdagar/sjukperiod			Totalt
	1-3	4-9	> 10	
Undervisning	-	9	52	61
Övrig personal	30	27	12	69
<b>Totalt, antal dagar</b>	<b>30</b>	<b>36</b>	<b>64</b>	<b>130</b>
% av totalt	23%	28%	49%	

**Föräldraledigheter**

2022				
	kvinnor	Män	totalt	Antal dagar
Tillfällig vårdledighet	1	-	1	4

2021			
kvinnor	män	totalt	Antal dagar
1	-	1	1

**Personalens anställningstid (31.12.2022)**

Antal anställda 31.12.2022	< 5 år	5-9 år	10-14 år	15-19 år	20-24 år	> 25 år	totalt
Undervisningspersonal	2	2	-	-	-	-	4
Administrativ personal	3	2	2	-	-	-	7
Kökspersonal	-	-	-	-	-	2	2
Fastighetspersonal	2	-	1	-	-	-	3
<b>Totalt</b>	<b>7</b>	<b>4</b>	<b>3</b>	<b>-</b>	<b>-</b>	<b>2</b>	<b>16</b>

**Personalkostnader**

	2022	2021
Löner och arvoden	768 108,57	732 774,68
Semesterlöneperiodiseringar	9 258,13	- 433,02
Personalersättningar	- 1 092,13	- 82,47
	<hr/>	<hr/>
	776 274,57	732 259,19
<b>Lönebikostnader</b>		
Pensionskostnader	174 398,46	172 230,84
Övriga lönebikostnader	17 603,01	18 760,27
Periodiserade lönebikostnader	1 897,19	-178,27
	<hr/>	<hr/>
	193 898,66	190 812,84
<b>Personalkostnader totalt</b>	<b>970 173,23</b>	<b>923 072,03</b>
<b>Övriga kostnader för personalen</b>		
Företagshälsovård	7 642,20	4 523,36
- ersättningar från FPA (beräknad)	- 3 500,00	- 2 260,00
	<hr/>	<hr/>
Nettokostnad för företagshälsovård	4 142,20	2 263,36
Personalutbildning	1 036,40	872,50

### **1.2.9 Uppskattning av den kommande utvecklingen**

Att säga något säkert om det bildningsbehov som VNF i en nära och också mera avlägsen framtid skall svara mot, låter sig inte göras lätt. Faktum är att årskullarna som är födda i slutet av 1990-talet och början av 2000-talet inte är speciellt stora. Antalet utbildningsplatser på andra och tredje stadiet ökar snarare än minskar. I synnerhet på finlandssvenskt håll. Det gör att konkurrensen om studerande är mycket hård.

VNF koncentrerar sig trots det tillsvidare på samma målgrupper och ämnesområden som hittills. Men med fokus på att ännu bättre kunna anpassa utbildningarna för den potentiella målgruppen.

På kortkurssidan fortsätter VNF utveckla samarbetet med olika externa partner.

### **1.2.10 Bedömning av risker och osäkerhetsfaktorer samt annat som påverkar utvecklingen**

Till de största riskerna för VNF hör att skolan inte följer med sin tid, både på ett plan av innehåll i studierna och kurserna, men också att faciliteter och utrustning inte är ändamålsenliga och uppdaterade enligt tidens krav och förväntningar. Konkurrensen om studerande och kursdeltagare är betydande och måste mötas med konkurrenskraftigt innehåll med funktionell infrastruktur.

Ett osäkerhetsmoment är ekonomin. Storleken på statsbidraget är svårt att förutse, och på sikt kommer det bidraget inte att öka.

### **1.2.11 Andra icke finansiella aspekter**

Västra Nylands folkhögskola arbetar för principerna om god förvaltning och för att öka transparensen och öppenheten i verksamheten och beslutfattandet. Samkommunen har utarbetat ett bindningsregister som finns publicerat på skolans hemsida. VNF följer Kommunförbundets rekommendationer gällande hur de anställda och förtroendevalda ska beakta om de erbjuds förmåner, gåvor eller gästfrihet i samarbetet med intressenter eller annan verksamhet.

Förvaltningsstadgan och övriga styrdokument reviderades år 2022 i enlighet med lagstiftningen.

## **1.3 Styrelsens redogörelse över den interna kontrollen och riskhanteringen**

Enligt förvaltningsstadgans § 42 ansvarar samkommunstyrelsen för hur riskhanteringen realiserar och samordnas och beslutar om försäkring av samkommunens egendom och ansvar. Samkommunstyrelsen kan delegera kompetens till tjänsteinnehavare.

Stämman har godkänt det uppdaterade direktivet för intern tillsyn. Direktivet har presenterats för personalen på lärarmöte och personalmöte. Inköpsgränser för olika befattningsinnehavare har fastställts.

Två linjeledare önskade klarhet i ansvaret över underundervisningsutrymmenas utrustning och underhåll. Introduktionen av nya linjeledare behöver utvecklas.

För den administrativa personalen behöver utvecklas reservsystem för de viktigaste funktionerna.

Ledningsgruppen gjorde en kartläggning av olika risker som kan utgöra ett hot, eller vara en fara för verksamheten. De risker som identifierades bedömdes. Möjligheten att påverka riskerna var små.

Styrelsen har inte upptäckt brister inom förvaltning och ekonomihantering under 2022.

## 1.4 Räkenskapsperiodens resultat och finansieringen av verksamheten

Folkhögskolans statsandelar styrs av två lagar: Lagen om ändring av lagen om fritt bildningsarbete (nr 1765/2009) och Lagen om grundläggande utbildning (628/98). Utöver statsandelarna finansieras skolans verksamhet med studerandeavgifter, understöd och bidrag samt med ägarkommunernas andelar.

Undervisningsministeriet baserade statsandelen för det fria bildningsarbetet på 4164 studerandeveckor för Västra Nylands folkhögskola år 2022. Av dessa är 374 studerandeveckor för läropliktiga som innebär 100% statsandel. Enhetspriset fastställdes till 300,56 euro och skolan erhöll därav 57 % för 3790 studerandeveckor (649 300 euro) och 100% för 374 studerandeveckor (113 934 euro), sammanlagt 763 234 euro. För Tionde klassen som upphörde 31.7.2022 erhöles statsandel 71 246 euro. Totalt uppgick statsandelen år 2022 till 834 480 vilket täcker 56,4 % av driftskostnaderna.

I enlighet med budgeten erlade ägarkommunerna förskottsandelar för totalt 80 000 euro. Räkenskapsperiodens resultat blev -52 954,05 euro.

Skolan erhöil under år 2022 nya studiesedelmedel 19 500 euro samt rekvirerade nya medel från fonder och stiftelser för ca 56 600 euro. Tillbudsstående externa medel var totalt ca 107 500 euro. Av medlen överförs ca 51 000 euro till år 2023.

Under hösten godkändes en budgetändring. Antal studerande på hösten 2022 blev betydligt lägre än vad som beräknats i budgeten, vilket påverkat intäkterna. Dessutom avbröts finansieringen för Tian per 31.7.2022 då Tian upphörde nationellt, i budgeten hade beräknats med finansiering för hela året. Det slutliga statsandelsbeskedet erhöles först i maj 2022. Två studielinjer startade inte och lärarna på dessa permitterades för hela läsåret. Kökspersonalens anställningar minskades från 1.10.2022.

Intäktsbortfallet täcktes delvis av kostnadsinbesparingarna, underskottet beräknades öka med 27 100 euro till -70 100 euro. Intäkterna motsvarade den ändrade budgeten till 99,3% medan kostnaderna blev 97,9% av budgeten. Resultatet påverkas positivt av att Axxell Utbildning Ab fortsättningsvis hyr 30 plaster på internatet. Världsläget har påverkat skolans placeringar. Vid årsskiftet var värdet på Aktia Solida ca 4 900 euro lägre än anskaffningsvärdet medan värdet på OP hyresinkomst fortfarande överstiger anskaffningsvärdet.

### RESULTATRÄKNING OCH NYCKELTAL

	2022	2021
	1 000€	1 000€
Verksamhetsintäkter	1 522	1 384
Verksamhetskostnader	<u>- 1 480</u>	- 1 423
<b>Verksamhetsbidrag</b>	<b>42</b>	<b>- 39</b>
Finansiella intäkter	4	3
Finansiella kostnader	-5	0
<b>Årsbidrag</b>	<b>41</b>	<b>- 36</b>
Avskrivningar på anläggningstillgångar	<u>- 94</u>	- 90
<b>Räkenskapsperiodens resultat</b>	<b>-53</b>	<b>-126</b>
Förändring av reserver	<u>0</u>	12
<b>Räkenskapsperiodens underskott</b>	<b>- 53</b>	<b>- 114</b>
<b>NYCKELTAL</b>		
Verksamhetsintäkter/verksamhetskostnader, %	102,8	97,3
Årsbidrag / Avskrivning, %	43,6	40,0

## FINANSIERING AV VERKSAMHETEN

## FINANSIERINGSKALKYL OCH NYCKELTAL

	2022	2021
	1 000€	1 000€
Verksamhetens kassaflöde		
Årsbidrag	41	-36
Investeringarnas kassaflöde		
Investeringsutgifter	- 190	- 32
Finansieringsandelar	0	0
Investeringar netto	- 190	- 32
Nettokassaflöde av egentlig verksamhet och Investeringar	-149	-68
<b>Finansieringens kassaflöde</b>		
Förändring av kortfristiga fordringar	-6	-5
Förändring av kortfristiga skulder	-9	-18
<b>Kassaflödet för finansieringen</b>	<b>-15</b>	<b>-23</b>
<b>Förändring av kassamedel</b>		
Kassamedel 1.1	480	571
Kassamedel 31.12	346	480
<b>Förändring</b>	<b>-134</b>	<b>-91</b>
<b>NYCKELTAL</b>		
Kassamedel 31.12, €	346	480
Kassautbetalningar/år, milj €	1,7	1,5
Likviditet, kassadagar	76	120
Verksamhetens och investeringarnas kassaflöde under 5 år, 1000€	-306	-29
Intern finansiering av investeringar, %	21,6	

## 1.5 Den finansiella ställningen och förändringar i den

## BALANSRÄKNING OCH NYCKELTAL

	2022	2021
<b>AKTIVA</b>	<b>1 443</b>	<b>1 487</b>
<b>BESTÅENDE AKTIVA</b>	<b>1 075</b>	<b>979</b>
<u>Materiella tillgångar</u>	<u>828</u>	<u>732</u>
Byggnader	798	704
Maskiner och inventarier	30	28
<u>Placeringar</u>	<u>247</u>	<u>247</u>
Aktier och andelar	225	225
Övriga fordringar	22	22
<b>RÖRLIGA AKTIVA</b>	<b>368</b>	<b>508</b>
<u>Fordringar</u>	<u>21</u>	<u>27</u>
Kortfristiga fordringar	21	27
Kundfordringar	13	16
Övriga fordringar	8	11
<u>Finansiella värdepapper</u>	<u>245</u>	<u>250</u>
Aktier och andelar	245	250
<u>Kassa och bank</u>	<u>101</u>	<u>230</u>
<b>PASSIVA</b>	<b>1 443</b>	<b>1 487</b>
<b>EGET KAPITAL</b>	<b>1 201</b>	<b>1 254</b>
Grundkapital	674	674
Överskott (underskott) från tidigare räkenskapsperioder	580	694
Räkenskapsperiodens överskott (underskott)	-53	-114
<b>FRÄMMANDE KAPITAL</b>	<b>242</b>	<b>233</b>
<u>Kortfristigt</u>	<u>242</u>	<u>233</u>
Erhållna förskott	80	75
Skulder till leverantörer	40	35
Övriga skulder	36	48
Resultatregleringar	86	75
<b>NYCKELTAL</b>		
Soliditet, %	88,1	88,8
Relativ skuldsättning, %	10,6	11,4
Akkumulerat överskott, 1000€	527	580
Lån och hyresansvar 31.12, 1000€	0	6



## 1.6 Översikt över koncernens verksamhet och ekonomi

### Styrning av koncernens verksamhet

Samkommunen för Västra Nylands folkhögskola har ett dotterbolag, Fastighetsaktiebolaget Karis Elevbostäder. Fastighetsbolaget har fyra bostadshus/internat för ca 150 studerande.

Samkommunen äger alla 1170 aktier i fastighetsbolaget.

Bolagets löpande förvaltning har handhåfts av OP-Filia. Skolans rektor och ekonomichef har deltagit i bolagsstyrelsens och -stämmans möten.

### Fastighetsbolagets styrelse:

#### Medlemmar t.o.m. 14.3.2022

Ann-Katrin Bender, ordförande  
Anna Lönngren  
Lars Björklund

#### Ersättare

Dan Johansson  
Esko Vuorinen  
Bodil Selenius

#### Medlemmar från 15.3.2022:

Bella Alén, ordförande  
Anna Lönngren  
Frank Holmlund

Dan Johansson  
Lars-Erik Häggman  
Bodil Selenius

Som revisionssamfund verkar BDO Audiator med Tove Lindström-Koli som ansvarig revisor.

### Bolagsstämman:

Bella Alén  
Dan Johansson  
Kennet Lindholm

## Väsentliga händelser och uppskattning av utvecklingen

Under år 2018 beslöt Fastighetsaktiebolaget Karis Elevbostäder att inleda renovering av internaten. Efter sondering av kostnaderna beslöts att renoveringstakten sannolikt blir ett internathus per år. Den första fastigheten, det s.k. B-huset, renoverades på vintern och våren 2019. Under 2021 fattades beslut om att en likadan renovering som utfördes i B-huset, utförs i D-huset. Renoveringen inleddes i december 2021, och avslutades i maj 2022.

Utvecklingen på internatet bör följa hela skolans linje om att motsvara de förväntningar som studerande och kursdeltagare ställer på sitt boende.

## Koncernövervakning

Till samkommunens koncernledning hör styrelsens ordförande, vice ordförande, rektor och ekonomichef. Koncernledningens uppgifter och befogenhetsfördelning regleras i förvaltningsstadgan, § 12.

Styrelsen ansvarar för utvecklingen av ägarpolitiken, principerna för ägarstyrningen och beredningen av ärendena för stämman samt rapporterar till stämman.

**KONCERNBALANSRÄKNING 31.12.2022 OCH NYCKELTAL**

	2022	2021		2022	2021
	1 000€	1 000€		1 000€	1 000€
AKTIVA	1 252	1 294	PASSIVA	1 252	1 294
BESTÅENDE AKTIVA	878	782	EGET KAPITAL	1 010	1 061
Materiella tillgångar	833	737	Grundkapital	674	674
Byggnader	803	709	Övrigt eget kapital/ överskott från	387	502
Maskiner och inventarier	30	28	tidigare räkenskapsperioder		
			Räkenskapsperiodens	-51	-115
Långfristiga placeringar	45	45	överskott/underskott		
Aktier och andelar	45	45			
RÖRLIGA AKTIVA	374	512	FRÄMMANDE KAPITAL	242	233
Fordringar	22	27			
Övriga fordringar	22	27	Kortfristigt	242	233
Finansiella värdepapper	245	250	Erhållna förskott	80	75
Aktier och andelar	245	250	Leverantörskulder	40	35
Kassa och bank	107	235	Övriga kortfristiga skulder	36	48
			Resultatregleringar	86	75
NYCKELTAL					
Soliditet, %	86,4	87,0			
Relativ skuldsättningsgrad, %	10,6	11,4			
Ackumulerat överskott, 1000€	336	387			
Lån och hyresansvar 31.12	0	6			

## KONCERNRESULTATRÄKNING 1.1 – 31.12.2022

	2022	2021
	1 000€	1 000€
<b>VERKSAMHETENS INTÄKTER</b>	<b>1 521</b>	<b>1 384</b>
Försäljningsintäkter	264	238
Avgiftsintäkter	200	184
Understöd och bidrag	848	812
Övriga intäkter	<u>209</u>	<u>150</u>
<b>VERKSAMHETENS KOSTNADER</b>	<b>- 1 478</b>	<b>- 1 424</b>
Personalkostnader	- 970	- 923
Köpta tjänster	- 228	- 222
Materialinköp	- 219	- 205
Övriga kostnader	<u>- 61</u>	<u>- 74</u>
<b>VERKSAMHETS BIDRAG</b>	<b>43</b>	<b>-40</b>
Finansiella intäkter	4	3
Finansiella kostnader	-5	0
<b>ÅRS BIDRAG</b>	<b>42</b>	<b>-37</b>
Avskrivningar	- 94	- 90
<b>RÄKENSKAPSÅRETS RESULTAT</b>	<b>- 52</b>	<b>- 127</b>
<b>ÖKN/MINSKN AVSKRIVNINGSDIFFERENS</b>	<b>0</b>	<b>12</b>
<b>RÄKENSKAPSÅRETS ÖVER/UNDERSKOTT</b>	<b>- 52</b>	<b>- 115</b>
<b>NYCKELTAL</b>		
Verksamhetsintäkter/verksamhetskostnader, %	102,9	97,2
Årsbidrag / Avskrivning, %	44,7	

## FINANSIERINGSKALKYL FÖR KONCERNEN

<u>Den egentliga verksamhetens och investeringarnas kassaflöde</u>	2022	2021
Internt tillförda medel		
Årsbidrag	42	-37
<b>Investeringar</b>		
Investeringar i anläggningstillgångar	- 190	- 31
Finansieringsandelar	<u>0</u>	<u>0</u>
Investeringar netto	- 190	- 31
<b>Nettokassaflöde av egentlig verksamhet och investeringar</b>	<b>-148</b>	<b>-68</b>
<b>Finansieringens kassaflöde</b>		
Förändring av kortfristiga fordringar	-6	-5
Förändring av kortfristiga skulder	<u>-9</u>	<u>-18</u>
<b>Kassaflödet för finansieringen</b>	<b>-15</b>	<b>-23</b>
<b>Förändring av kassamedel</b>		
Kassamedel 1.1	485	576
Kassamedel 31.12	<u>352</u>	<u>485</u>
Förändring	-133	-91
<b>Nyckeltal</b>		
Kassamedel 31.12	352	485
Kassautbetalningar/år, milj €	1,7	1,5
Verksamhetens och investeringarnas kassaflöde under 5 år, €	-304	-157
Intern finansiering av investeringar, %	22,1	
Likviditet, kassadagar	76	122

## 1.7 Behandlingen av räkenskapsperiodens resultat och balanseringen av ekonomin

Räkenskapsperiodens resultat utgör -52 954,05 euro. Styrelsen föreslår att underskottet förs till överskott från tidigare räkenskapsperioder. Underskottet beräknades i budgetändringen till -70 100 euro.

I enlighet med budgeten betalade medlemskommunerna förskottsandelar 80 000 euro. Kommunandelarna justeras i enlighet med det förverkligade antalet studerande från respektive kommun.

De slutliga betalningsandelarna fördelade enligt kommun:

Kommun	Studerande- antal i medeltal	Andel, €
Esbo	5,5	14 426
Grankulla	0,5	1 311
Hangö	3,0	7 869
Ingå	1,5	3 934
Kyrkslätt	3,0	7 869
Raseborg	14	36 722
Sjundeå	2	5 246
Vanda	1	2 623
<b>Totalt</b>	<b>30,5</b>	<b>80 000</b>

Det sammanlagda överskottet utgör 527 014,71 euro per 31.12.2022. Enligt stämmans beslut (9.10.2007, §22) skall överskottet användas att finansiera skolans andel av kostnaderna för tillbyggnaden som färdigställdes 2010. Skolans andel av byggnadskostnaderna, 556 299,27 euro, belastar boksluten genom årliga avskrivningar i 20 års tid. Avskrivningsplanen ändrades från 40 år till 20 år i enlighet med bokföringsnämndens kommunsektions rekommendation (stämman 31.5.2012, § 9). Ändringen trädde i kraft från år 2013.

Avskrivningarna som hänför sig till tillbyggnaden utgjorde år 2022 totalt 28 309,02 euro. Per 31.12.2022 är utgiftsresten för tillbyggnaden 209 958,56 euro.

## 2. BUDGETUTFALLET / Hur målen för verksamheten och ekonomin uppnåtts

### 2.1 DRIFTSEKONOMI

I budgeten för år 2022 har använts tidigare introducerade nyckeltal för uppställning av ekonomiska mål i budgeten och för redovisning av ekonomiska måluppfyllelser i bokslutet. Beträffande budgetens bindningsnivå gäller att samkommunsstämans beslut om uppgiftens netto är bindande.

### SAMKOMMUNENS FÖRVALTNING

#### Stämman

Till stämans möten kallas en representant från varje medlemskommun. Stämman har sammanträtt två gånger under året, båda gångerna i form av hybridmöten.

	BUDGET 2022	UTFALL 2022	AVVIKELSE euro	%
Kostnader	-2 000	-1 146,28	853,72	57,3
Netto	- 2 000	-1 146,28	853,72	57,3

#### Revision

En revisionsnämnd har organiserat granskningen av förvaltningen och ekonomin. Revisionsnämnden består av ordförande, en viceordförande samt en medlem. OFGR-revisor Tove Lindström-Koli från Oy BDO Auditor Ab har valts till samkommunens revisor för mandatperioden 2022-2023 och till hennes ersättare har revisionssamfundet Oy BDO Auditor Ab anförtrotts att utse en revisorsersättare.

	BUDGET 2022	UTFALL	AVVIKELSE euro	%
Kostnader	-8 500	-5 931,59	2 568,41	69,8
Netto	-8 500	-5 931,59	2 568,41	69,8

#### Styrelsen

Styrelsen som består av sex medlemmar har sammanträtt nio gånger under året. Fem möten hölls fysiskt på skolan, tre möten hölls per e-post och ett möte var hybridmöte.

	BUDGET 2022	UTFALL	AVVIKELSE euro	%
Kostnader	-5 200,00	-3 195,64	2 004,36	61,5
Netto	-5 200,00	-3 195,64	2 004,36	61,5

**Administration**

Intäkterna är fondmedel för utveckling av kortkursverksamheten som beviljats av SFV. En utvecklingskoordinator är anställd med dessa medel fram till våren 2023. Kanslistens anställning ökades till 80% från 1.1.2022. De administrativa arbetsuppgifterna har ökat i och med att skolan har studielinjer för läropliktiga.

	BUDGET 2022	ÄNDRING 2022	ÄNDRAD BUDGET 2022	UTFALL	AVVIKELSE euro	%
Intäkter	13 000	0	13 000	12 351,59	-648,41	95,0
Kostnader	-319 300	-11 800	-307 500	-302 081,55	5 418,45	98,2
Netto	-306 300	-11 800	-294 500	-289 729,96	4 770,04	98,4

**UNDERVISNING**

VNF:s undervisning delas in i linjer. På konstsidan går utvecklingen mot studieprogram snarare än linjer. Ett studieprogram låter studerandena välja bland ett bredare utbud på innehåll. För läsåret 2023-24 marknadsför skolan tre nya linjer.

Konceptet att VNF erbjuder preppkurser som är öppna både för skolans egna studerande och externa fortsätter. Konceptet röner stort intresse och har visat sig lyckat. Också i övrigt är aktiviteten stor på kortkursidn; under hösten 2022 förverkligades alla annonserade kortkurser, de flesta med fullsatta grupper.

Den utvidgade läroplikten medför nya möjligheter för VNF. Studerande som kommer direkt från grundskolan, har möjlighet att ta ett sk Folkhögskolor för läropliktiga. VNF har under läsåret 2022-23 erbjudit dessa studerande möjligheten att studera på Create eller på den nya linjen Slussen, som skall ses som en direkt fortsättning på Påbyggnadsåret Tionde klassen. Dessa ungdomar studerar med 100% finansiering av staten. Läroplikten medför en del gemensamma ämnen som de läropliktiga skall studera, utöver de ämnen de studerar som valbara studier.

I budgeten för år 2022 baserade sig beräkningarna på 80 studerande i medeltal på de långa linjerna och elva studerande på tionde klassen. Av bokslutet framgår att antalet studerande i medeltal varit 68,5 varav 10 på tionde klassen under vårterminen. Som utgångspunkt för statsandelsberäkningen budgeterades 4 164 studerandeveckor, vilket också blev den exakta beviljningen. Det förverkligade antalet studerandeveckor blev 3016. Av dessa förverkligades 309 sv som distansstudier. Antalet undervisningstimmar blev 5190 för de långa linjerna och 3076 för kortkurserna.

En studerande på långa linjerna betalade 1925€ i terminsavgift. Studerande som omfattas av läroplikten betalar inte avgifter emedan skolan erhåller 100 % statsandel för dessa.

Verksamhetsmål	Kostnad per prestation		Mål / € 124,76€	UTFALL	Förverkligt / € 144,94€	
	BUDGET 2022	ÄNDRING 2022			ÄNDRAD BUDGET 2022	AVVIKELSE euro
Intäkter	342 000	-74 000	268 000	257 988,57	-10 011,43	96,3
Kostnader	-803 600	121 700	-681 900	-690 783,15	-8 883,15	101,3
Verksamhetsbidrag	-461 600	47 700	-413 900	-432 794,58	-18 894,58	104,6
Avskrivningar	0	-4 500	-4 500	-4 330,55	169,45	96,2
Resultat	-461 600	-43 200	-418 400	-437 125,13	-18 725,13	104,5

**KÖKET**

Köket har betjänat studerande och personal vid verksamhet i skolan. I budgeten för år 2022 har som grund för beräkningarna varit 80 studerande i medeltal och 11 på tionde klassen. Av bokslutet framgår att antalet studerande varit i medeltal 68,5 varav 10 på tionde klassen under vårterminen. Köket har fungerat med två heltidsanställda till september. Från oktober minskades anställningarna till 91,5% för husmor och 80% för köksbiträdet.

Kostavgiften var 180€/månad för studerande som bor på internatet och 120€/månad för studerande som inte bor på internatet. Studerande som omfattas av läroplikten betalar inte avgifter emedan skolan erhåller 100% statsandel för dem. Avgifter för kost uppbars inte under tiden då skolan var stängd och undervisningen sköttes på distans i januari. För kurserna i Åboland köptes måltidstjänster enligt behov.

Serverade måltider vid skolan (inkluderar inte Åboland):

	frukost	lunch	middag
<b>2022</b>	4351	10981	5077
<b>2021</b>	3468	9422	4201
<b>2020</b>	2422	7813	2775

	BUDGET 2022	ÄNDRING 2022	ÄNDRAD BUDGET 2022	UTFALL	AVVIKELSE euro	%
Intäkter	166 000	-53 500	112 500	112 677,08	177,08	100,2
<u>Kostnader</u>	<u>-169 000</u>	<u>-10 800</u>	<u>-158 200</u>	<u>-161 327,71</u>	<u>-3 127,71</u>	<u>102,0</u>
Verksamhetsbidrag	-3 000	42 700	-45 700	-48 650,63	-2 950,63	106,5
<u>Avskrivningar</u>	<u>-6 900</u>	<u>0</u>	<u>-6 900</u>	<u>-6 898,86</u>	<u>1,14</u>	<u>100,0</u>
Resultat	-9 900	42 700	-52 600	-55 549,49	-2 949,49	105,6

**FASTIGHETER**

Fastigheterna består av skolbyggnaden på 3 100 m<sup>2</sup> och fyra internatbyggnader på 1 448 m<sup>2</sup>. För linjen Perform hyrdes Tryckeriteatern, 500 m<sup>2</sup>, av Fast Ab Torggatan 1-3 (Kulturfonden) till slutet av januari 2022. Skolbyggnadens tidigare gårdskarlsbostad är uthyrd till Kalliolan Settlementti som bedriver medlingsverksamhet. Från augusti 2021 hyr Axxell Utbildning Ab 30 platser på internatet.

En studerande har för bostaden betalat 100€/månad. För enkelrum har uppburits ett tillägg om 100€/månad. Studerande som omfattas av läroplikten betalar inte avgift för boende på internatet.

	BUDGET 2022	ÄNDRING 2022	ÄNDRAD BUDGET 2022	UTFALL	AVVIKELSE euro	%
Intäkter	216 000	-9 700	206 300	207 448,70	1 148,70	100,6
Kostnader	-358 300	9 800	-348 500	-315 537,64	32 962,36	90,5
Verksamhetsbidrag	-142 300	100	-142 200	-108 088,94	34 111,06	76,0
<u>Avskrivningar</u>	<u>-89 500</u>	<u>5 800</u>	<u>-83 700</u>	<u>-82 804,57</u>	<u>895,43</u>	<u>98,9</u>
Resultat	-231 800	5 900	-225 900	-190 893,51	35 006,49	84,5



**FINANSIERING**

Statsandelarna uppgick till knappt 763 239 euro för fritt bildningsarbete och 71 241 euro för tionde klassen. Ägarkommunernas andelar var 80 000 euro i enlighet med budgeten.

Placeringar

OP hyresinkomst	utbetald avkastningsandel	3 808,55
	värdeökning	3 922,70
Aktia Solida B	värdeminskning	4 879,78

	BUDGET	ÄNDRING	ÄNDRAD	UTFALL	AVVIKELSE	
	2022		BUDGET		euro	%
			2022			
Intäkter	972 300	-39 600	932 700	931 056,01	-1 643,99	99,8
Finansiella intäkter	10 000	-5 700	4 300	4 441,32	141,32	
Finansiella kostnader	0		0	-4 879,78	-4 879,78	
	982 300	-45 300	937 000	930 617,55	-6 382,45	

## 2.2 RESULTATRÄKNING

	BUDGET 2022	ÄNDRAD BUDGET 2022	BOKSLUT 2022	%
<b>VERKSAMHETENS INTÄKTER</b>	<b>1 709 300</b>	<b>1 532 500</b>	<b>1 521 521,95</b>	<b>99,3</b>
<b>Försäljningsintäkter</b>	<b>362 300</b>	<b>263 700</b>	<b>263 918,09</b>	<b>100,1</b>
Tionde klassen	116 300	71 200	71 241,00	100,1
Kommuner	80 000	80 000	80 000,01	100,0
Övriga försäljningsintäkter	166 000	112 500	112 677,08	100,2
<b>Avgiftsintäkter</b>	<b>267 000</b>	<b>200 000</b>	<b>200 449,24</b>	<b>100,2</b>
<b>Understöd och bidrag</b>	<b>859 000</b>	<b>857 500</b>	<b>848 123,85</b>	<b>98,9</b>
Statsandel, fri bildning	756 000	761 500	763 239,00	100,2
Specialunderstöd, staten	20 000	20 000	16 576,00	82,9
Övriga understöd och bidrag	83 000	76 000	68 308,85	89,9
<b>Övriga verksamhetsintäkter</b>	<b>221 000</b>	<b>211 300</b>	<b>209 030,77</b>	<b>98,9</b>
<b>VERKSAMHETENS KOSTNADER</b>	<b>- 1 665 900</b>	<b>- 1 511 800</b>	<b>- 1 480 003,56</b>	<b>97,9</b>
Personalkostnader	-1 117 200	- 962 400	-970 173,23	100,8
Köpta tjänster	- 248 500	- 247 900	- 219 817,91	88,7
Material	- 219 700	- 228 200	- 219 521,68	96,2
Övriga kostnader	- 80 500	- 73 300	- 70 490,74	96,2
<b>VERKSAMHETSBIDRAG</b>	<b>43 400</b>	<b>20 700</b>	<b>41 518,39</b>	<b>200,6</b>
<b>Finansiella intäkter och kostnader</b>	<b>10 000</b>	<b>4 300</b>	<b>-438,46</b>	
Övriga finansiella intäkter	10 000	4 300	4 441,32	
Övriga finansiella kostnader	0	0	-4 879,78	
<b>ÅRSBIDRAG</b>	<b>53 400</b>	<b>25 000</b>	<b>41 079,93</b>	<b>164,3</b>
<b>Avskrivningar</b>	<b>- 96 400</b>	<b>- 95 100</b>	<b>- 94 033,98</b>	<b>98,9</b>
<b>RÄKENSKAPSPERIODENS RESULTAT</b>	<b>- 43 000</b>	<b>- 70 100</b>	<b>- 52 954,05</b>	<b>75,5</b>
<b>RÄKENSKAPSPERIODENS ÖVERSKOTT (UNDERSKOTT)</b>	<b>- 43 000</b>	<b>-70 100</b>	<b>- 52 954,05</b>	<b>75,5</b>

## 2.3 INVESTERINGAR

Under år 2022 renoverades interiörerna i internat D och låsen byttes ut i såväl internat som skolbyggnad. Nya datorer och annan teknik förnyades.

	BUDGET 2022	UTFALL	AVVIKELSE	
			euro	%
Kostnader	202 000	189 847,28	-12 152,72	94,0
Intäkter	0	0,00	0	
<b>Netto</b>	<b>202 000</b>	<b>189 847,28</b>	<b>-12 152,72</b>	<b>94,0</b>

	budget 2022	Utfall	Avvikelse	Avv, %
<b>Internatsrenovering D</b>				
Kostnader	110 000	111 489,02	1 489,02	104,4
Intäkter	0	0	0	
<b>Netto</b>	<b>110 000</b>	<b>111 489,02</b>	<b>1 489,02</b>	<b>104,4</b>
<b>Möbler till internat D</b>				
Kostnader	20 000	4 875,95	-15 124,05	24,4
Intäkter	0	0	0	
<b>Netto</b>	<b>20 000</b>	<b>4 875,95</b>	<b>-15 124,05</b>	<b>24,4</b>
<b>Lås till internat och skolbyggnad</b>				
Kostnader	59 000	56 547,66	-2452,34	95,8
Intäkter	0	0	0	
<b>Netto</b>	<b>59 000</b>	<b>56 547,66</b>	<b>-2452,34</b>	<b>95,8</b>
<b>IT utrustning</b>				
Kostnader	13 000	16 934,65	3 934,65	130,3
Intäkter	0	0	0	
<b>Netto</b>	<b>13 000</b>	<b>16 934,65</b>	<b>3 934,65</b>	<b>130,3</b>
<b>Totalt</b>	<b>202 000</b>	<b>189 847,28</b>	<b>-12 152,72</b>	<b>94,0</b>

## II BOKSLUTSKALKYLER

### 1. RESULTATRÄKNING

	Bokslut 2022	Bokslut 2021
<b>Verksamhetens intäkter</b>	<b>1 521 521,95</b>	<b>1 383 877,53</b>
Försäljningsintäkter	263 918,09	238 047,58
Avgiftsintäkter	200 449,24	184 010,34
Understöd och bidrag	848 123,85	812 218,39
Övriga verksamhetsintäkter	209 030,77	149 601,22
<b>Verksamhetens kostnader</b>	<b>-1 480 003,56</b>	<b>-1 422 955,97</b>
<u>Personalkostnader</u>	<u>-970 173,23</u>	<u>-923 072,03</u>
Löner och arvoden	-776 274,57	-732 259,19
Lönebikostnader	-193 898,66	-190 812,84
<u>Köp av tjänster</u>	<u>-219 817,91</u>	<u>-210 122,33</u>
<u>Material, förnödenheter och varor</u>	<u>-219 521,68</u>	<u>-204 598,65</u>
Inköp under räkenskapsperioden	-219 521,68	-204 598,65
<u>Övriga verksamhetskostnader</u>	<u>-70 490,74</u>	<u>-85 162,96</u>
<b>VERKSAMHETS BIDRAG</b>	<b>41 518,39</b>	<b>-39 078,44</b>
<u>Finansiella intäkter och kostnader</u>	<u>-438,46</u>	<u>2 802,43</u>
Övriga finansiella intäkter	4 441,32	2 827,99
Övriga finansiella kostnader	-4 879,78	-25,56
<b>ÅRS BIDRAG</b>	<b>41 079,93</b>	<b>-36 276,01</b>
<u>Avskrivningar och nedskrivningar</u>	<u>-94 033,98</u>	<u>-89 832,57</u>
Avskrivningar enligt plan	-94 033,98	-89 832,57
<b>RÄKENSKAPSPERIODENS RESULTAT</b>	<b>-52 954,05</b>	<b>-126 108,58</b>
Minskning (+) av avskrivningsdifferensen	0,00	11 654,02
<b>RÄKENSKAPSPERIODENS UNDERSKOTT</b>	<b>-52 954,05</b>	<b>-114 454,56</b>

## 2. FINANISERINGSKALKYL

	Bokslut 2022	Bokslut 2021
<b><u>Den egentliga verksamhetens och investeringarnas kassaflöde</u></b>		
Internt tillförda medel		
Årsbidrag	41 079,93	36 276,01
<b>Investeringar</b>		
Investeringar i anläggningstillgångar	-189 847,28	- 31 391,46
Finansieringsandelar	<u>0,00</u>	<u>0,00</u>
Investeringar netto	- 189 847,28	- 31 391,46
<b>Nettokassaflöde av egentlig verksamhet och investeringar</b>	<b>-148 767,35</b>	<b>-67 667,47</b>
<b>Finansieringens kassaflöde</b>		
Förändring av kortfristiga fordringar	- 6 027,81	- 4 771,16
Förändring av kortfristiga skulder	<u>-8 928,49</u>	<u>- 18 083,73</u>
<b>Kassaflödet för finansieringen</b>	<b>-14 956,30</b>	<b>-22 854,89</b>
<b>Förändring av kassamedel</b>		
Kassamedel 1.1	480 315,21	570 837,57
Kassamedel 31.12	<u>346 504,16</u>	<u>480 315,21</u>
<b>Förändring</b>	<b>-133 811,05</b>	<b>- 90 522,36</b>
<b>NYCKELTAL</b>		
Verksamhetens och investeringarnas kassaflöde under 5 år, €	-305 176,23	-28 321,88
Intern finansiering av investeringar, %	21,6	115,6
Likviditet, kassadagar	76	120

## 3. BALANSRÄKNING

	31.12.2022	31.12.2021
<b>AKTIVA</b>	<b>1 442 798,62</b>	<b>1 486 824,18</b>
<b>BESTÅENDE AKTIVA</b>	<b>1 074 938,12</b>	<b>979 124,82</b>
<u>Materiella tillgångar</u>	<u>827 908,53</u>	<u>732 095,23</u>
Byggnader	797 946,48	704 124,28
Maskiner och inventarier	29 962,05	27 970,95
<u>Placeringar</u>	<u>247 029,59</u>	<u>247 029,59</u>
Aktier och andelar	224 589,59	224 589,59
Övriga fordringar	22 440,00	22 440,00
<b>RÖRLIGA AKTIVA</b>	<b>367 860,50</b>	<b>507 699,36</b>
<u>Fordringar</u>	<u>21 356,34</u>	<u>27 384,15</u>
<u>Kortfristiga fordringar</u>	<u>21 356,34</u>	<u>27 384,15</u>
Kundfordringar	12 957,75	16 012,53
Övriga fordringar	8 398,59	11 371,62
<u>Finansiella värdepapper</u>	<u>245 120,22</u>	<u>250 000,00</u>
Aktier och andelar	245 120,22	250 000,00
<u>Kassa och bank</u>	<u>101 383,94</u>	<u>230 315,21</u>
<b>PASSIVA</b>	<b>1 442 798,62</b>	<b>1 486 824,18</b>
<b>EGET KAPITAL</b>	<b>1 200 764,62</b>	<b>1 253 718,67</b>
Grundkapital	673 749,91	673 749,91
Överskott (underskott) från tidigare räkenskapsperioder	579 968,76	694 423,32
Räkenskapsperiodens underskott	-52 954,05	-114 454,56
<b>FRÄMMANDE KAPITAL</b>	<b>242 034,00</b>	<b>233 105,51</b>
<u>Kortfristigt</u>	<u>242 034,00</u>	<u>233 105,51</u>
Erhållna förskott	80 262,19	75 421,70
Skulder till leverantörer	40 284,15	35 365,17
Övriga skulder	35 590,82	47 577,12
Resultatregleringar	85 896,84	74 741,52

**4. KONCERNRESULTATRÄKNING FÖR 1.1-31.12.2022**

	<b>2022</b>	<b>2021</b>
<b>VERKSAMHETENS INTÄKTER</b>		
Försäljningsintäkter	263 918,09	238 047,58
Avgiftsintäkter	200 449,24	184 010,34
Understöd och bidrag	848 123,85	812 218,39
Övriga intäkter	209 030,77	149 600,42
	<u>1 521 521,95</u>	<u>1 383 876,73</u>
<b>VERKSAMHETENS KOSTNADER</b>		
Personalkostnader	-970 173,23	-923 072,03
Köp av tjänster	-228 061,72	-221 611,75
Materialinköp	-219 521,68	-204 598,65
Övriga kostnader	-60 824,89	-74 230,32
	<u>-1 478 581,52</u>	<u>-1 423 512,75</u>
<b>VERKSAMHETS BIDRAG</b>	<b>42 940,43</b>	<b>-39 636,02</b>
Finansiella intäkter	4 441,32	2 827,99
Finansiella kostnader	-4 879,97	-25,56
<b>ÅRS BIDRAG</b>	<b>42 501,78</b>	<b>-36 833,59</b>
Avskrivningar	-94 033,98	-89 832,57
<b>RÄKENSKAPSÅRETS RESULTAT</b>	<b>-51 532,20</b>	<b>-126 666,16</b>
MINSKNING AV AVSKRIVN DIFFERENS	0,00	11 654,02
<b>RÄKENSKAPSPERIODENS UNDERSKOTT</b>	<b>-51 532,20</b>	<b>-115 012,14</b>

## 5. FINANSIERINGSKALKYL FÖR KONCERNEN

<u>Den egentliga verksamhetens och investeringarnas kassaflöde</u>	2022	2021
Internt tillförda medel		
Årsbidrag	42 501,78	-36 833,59
<b>Investeringar</b>		
Investeringar i anläggningstillgångar	-189 847,28	-31 391,46
Finansieringsandelar	<u>0,00</u>	<u>0,00</u>
Investeringar netto	-189 847,28	-31 391,46
<b>Nettokassaflöde av egentlig verksamhet och investeringar</b>	<b>-147 345,50</b>	<b>-68 225,05</b>
<b>Finansieringens kassaflöde</b>		
Förändring av kortfristiga fordringar	-6 027,81	-4 771,16
Förändring av kortfristiga skulder	<u>-8 928,49</u>	<u>-18 227,73</u>
<b>Kassaflödet för finansieringen</b>	<b>-14 956,30</b>	<b>-22 998,89</b>
<b>Förändring av kassamedel</b>		
Kassamedel 1.1	484 513,76	575 737,70
Kassamedel 31.12	<u>352 124,56</u>	<u>484 513,76</u>
<b>Förändring</b>	<b>-132 389,20</b>	<b>-91 223,94</b>



## 6. KONCERNBALANSRÄKNING FÖR 2022

	2022	2021
<b>AKTIVA</b>	<b>1 251 602,23</b>	<b>1 294 205,94</b>
<b>BESTÅENDE AKTIVA</b>	<b>878 121,33</b>	<b>782 308,03</b>
<u>Materiella tillgångar</u>	<u>832 878,53</u>	<u>737 065,23</u>
Byggnader	802 916,48	709 094,28
Maskiner och inventarier	29 962,05	27 970,95
<u>Långfristiga placeringar</u>	<u>45 242,80</u>	<u>45 242,80</u>
Aktier och andelar	45 242,80	45 242,80
<b>RÖRLIGA AKTIVA</b>	<b>373 480,90</b>	<b>511 897,91</b>
<u>Fordringar</u>	<u>21 356,34</u>	<u>27 384,15</u>
Övriga fordringar	21 356,34	27 384,15
<u>Finansiella värdepapper</u>	<u>245 120,22</u>	<u>250 000,00</u>
Aktier och andelar	245 120,22	250 000,00
<u>Kassa och bank</u>	<u>107 004,34</u>	<u>234 513,76</u>
<b>PASSIVA</b>	<b>1 251 602,23</b>	<b>1 294 205,94</b>
<b>EGET KAPITAL</b>	<b>1 009 568,23</b>	<b>1 061 100,43</b>
Grundkapital	673 749,91	673 749,91
Övrigt eget kapital /		
Överskott från tidigare räkenskapsperioder	387 350,52	502 362,66
Räkenskapsperiodens över/underskott	-51 532,20	-115 012,14
<b>FRÄMMANDE KAPITAL</b>	<b>242 034,00</b>	<b>233 105,51</b>
<u>Kortfristigt</u>	<u>242 034,00</u>	<u>233 105,51</u>
Erhållna förskott	80 262,19	75 421,70
Leverantörsskulder	40 284,15	35 365,17
Övriga kortfristiga skulder	35 590,82	47 577,12
Resultatregleringar	85 896,84	74 741,52

### III NOTER TILL BOKSLUTET

#### 1. VÄRDERINGS OCH PERIODISERINGSPRINCIPER

Grunderna för avskrivningar enligt plan

Avskrivningarna på anläggningstillgångar har fastställts enligt en på förhand uppgjord avskrivningsplan. Avskrivningarna enligt plan har beräknats enligt den ekonomiska brukstid som uppskattats på basis av anskaffningsutgifterna för anläggningstillgången.

Stämman har godkänt följande avskrivningsplan:

	Metod	Tid
Markområden	---	ingen avskrivning
Byggnader (skolbyggnader)	lineär	40 år
Tillbyggnad 2010	lineär	20 år
Maskiner och inventarier	lineär	3 år
Övriga transportmedel	lineär	4 år
Värdepapper (aktier och andelar)	---	ingen avskrivning
Fjärrvärmeanslutning, arbetskostnader	lineär	20 år
Övriga utgifter med lång verkningstid (internatet)	lineär	20 år

Anskaffningar under 10 000 euro har bokförts som driftskostnader (stämmans beslut 14.6.2002, § 12).

#### 2. NOTER TILL RESULTATRÄKNINGEN

	2022	2021
<b>Verksamhetens intäkter</b>		
Undervisningsverksamhet	257 988,57	228 942,50
Kosthåll	112 677,08	89 576,56
Fastigheten	207 448,70	145 303,45
Administration (fondbidrag)	12 351,59	0
Medlemskommunernas andelar	<u>80 000,01</u>	<u>84 000,02</u>
	670 465,95	547 822,53
Statsandelar och understöd av staten	851 056,00	836 055,00
<b>TOTALT</b>	<b>1 521 521,95</b>	<b>1 383 877,53</b>
<b>Understöd och bidrag</b>		
Överförda medel från föregående år	50 933,07	84 522,74
Nya beviljningar som rekvirerats	65 300,00	4 700,00
Överförda till 2023	<u>-51 424,22</u>	<u>-50 933,07</u>
	64 808,85	38 289,67
<b>Finansiella intäkter</b>		
<u>Övriga finansiella intäkter</u>		
Dividender, räntor på andelskapital	3 808,55	2 418,28
Räntor på skatteredovisningar	11,49	13,38
Dröjsmålsräntor	<u>621,28</u>	<u>396,33</u>
	4 441,32	2 827,99

### 3. NOTER TILL BALANSRÄKNINGEN

#### AKTIVA

<b>Materiella tillgångar</b>	<b>2022</b>	<b>2021</b>
Byggnader 1.1	387 231,82	431 914,59
Ökning	26 361,71	0,00
Avskrivningar	-16 582,19	-16 373,74
Avskrivningar, tillbyggnad 2010	- 28 309,02	- 28 309,03
Värde 31.12	368 702,32	387 231,82
Fjärrvärmenät, arbetskostnader 1.1.	10 045,00	11 275,00
Avskrivning	- 1 230,00	- 1 230,00
Värde 31.12	8 815,00	10 045,00
Övriga utgifter med lång verkningstid 1.1	306 847,46	329 834,91
Ökning	141 087,43	
Avskrivning	-27 505,73	-22 987,45
Värde 31.12	420 429,16	306 847,46
<b>Byggnader 31.12.2022</b>	<b>797 946,48</b>	<b>704 124,28</b>
<b>Maskiner och inventarier 1.1</b>	27 970,95	17 511,84
Ökning	22 398,14	31 391,46
Avskrivning	-20 407,04	-20 932,35
Värde 31.12.	<b>29 962,05</b>	<b>27 970,95</b>
<b>Materiella tillgångar sammanlagt</b>	<b>827 908,53</b>	<b>732 095,23</b>
<b>Placeringar</b>		
Andelsbevis	393,56	393,56
Karis Telefon, 4 st aktiebrev á 15 aktier		
Aktier 1.1	224 196,06	224 196,06
Fast Ab Karis Elevbostäder, 1 170 st		
Värde 1 170 st 31.12	224 196,06	224 196,06
Anslutningsavgift, fjärrvärme	22 440,00	22 440,00

	2022	2021
<b>Finansiella värdepapper</b>		
Aktia Solida B, 68 153,3177 st Marknadsvärde 31.12.2022: 120 120,22	120 120,22	125 000,00
OP Hyresinkomst B, 979,06 st Värde 31.12.2022: 128 922,70	125 000,00	125 000,00
<b>Finansiella värdepapper totalt</b>	<b>245 120,22</b>	<b>250 000,00</b>

**PASSIVA**

Ökningar och minskningar av det egna kapitalet

	2022	2021
<b>EGET KAPITAL</b>		
Grundkapital 1.1	673 749,91	673 749,91
Grundkapital 31.12.	<u>673 749,91</u>	<u>673 749,91</u>
<u>Övrigt eget kapital</u>		
Överskott/underskott från tidigare räkenskapsperioder	579 968,76	694 423,32
Räkenskapsperiodens överskott/underskott	-52 954,05	- 114 454,56
<b>EGET KAPITAL sammanlagt</b>	<b>1 200 764,62</b>	<b>1 253 718,67</b>
Resultatregleringar, Periodiserade semesterlöner	85 896,84	74 741,52

**4. ÖVRIGA NOTER (specifikation nr 1)****Leasingansvar, specifikation av not**

	2022	2021
De Lage Landen Rahoitus,(kopieringsmaskin)	3 276,00	3 276,00
- nytt avtal från 2023, i kraft till 31.12.2027, totalt ansvar 13 980,00		

**Hyresansvar**

Hyresansvar för lokaler Fast AB Torggatan 1-3, till 31.1.2022	0,00	2 421,61
Föravtal till underhyresavtal, Västnyländska ungdomsringen	0,00	3 750,00
<b>Hyresansvar totalt</b>	<b>0,00</b>	<b>6 171,61</b>

## 5. MEDLEMSKOMMUNERNAS ANDEL I EGET KAPITAL

Folkhögskolans ägare är Samkommunen för Västra Nylands folkhögskola, till vilken följande åtta kommuner är anslutna:

Kommun	Andel	Grundkapital 31.12.2022	%
Esbo	1	21 041,43	3,12
Grankulla	1	21 041,43	3,12
Hangö	3	63 173,31	9,38
Ingå	3	63 173,31	9,38

Kommun	Andel	Grundkapital 31.12.2022	%
Kyrkslätt	4	84 218,74	12,5
Raseborg	18	379 018,83	56,26
Sjundå	1	21 041,43	3,12
Vanda	1	21 041,43	3,12
<b>Totalt</b>		<b>673 749,91</b>	<b>100,0</b>

Samkommunens övriga eget kapital utgör sammanlagt 527 014,71 euro.

## 6. INNEHAV I ANDRA SAMFUND

Samkommunen äger alla aktier i dottersamfundet Fast Ab Karis Elevbostäder i Karis, totalt 1 170 st á 191,62€ = 224 196,03 €. Dottersamfundets överskott för år 2022 utgör 1 421,85€.

## 7. NOTER TILL KONCERNBOKSLUTET


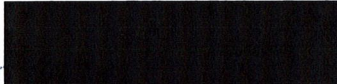
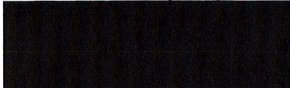


Samkommunen gör en koncernresultat- och balansräkning samt en finansieringskalkyl till dottersamfundet.

### AVVIKANDE VÄRDERINGS- OCH PERIODISERINGSPRINCIPER

Den ackumulerade differensen mellan samkommunens avskrivningar enligt plan och de av dottersamfundet gjorda avskrivningarna justeras mot koncernens Eget kapital/ överskott/underskott från tidigare räkenskapsperioder.

## IV UNDERSKRIFTER OCH ANTECKNINGAR

Styrelsens underskrifter

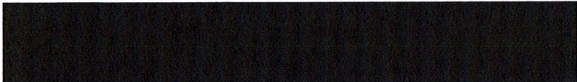
Karis 20/3 2023  
Ann-Charlotte Portman, viceordförande  
Filip Björklöf, ersättare  
Janina Heina  
Dan Johansson  
Kennet Lindholm

Antti Reiman

  
Henrik Grönroos, rektor

## BOKSLUTSANTECKNING

Över utförd revision har idag avgivits berättelse.

Karis 6/4 2023  
BDO Auditor Ab revisionsammanslutning  
Tove Lindström-Koli  
OFGR, GR

## V FÖRTECKNINGAR OCH REDOGÖRELSE

### 1. FÖRTECKNING ÖVER BOKFÖRINGSMATERIAL

#### VERIFIKAT

Verifikaten indelas i serier enligt följande

	ID-serie	Verifikatslag	Verifikat
Löner	10	100	480-506
Fakturering	20	200	3950 - 3974
Inköpsfakturor	30	300	10200 - 10345
Memorialverifikat	40	400	5200 - 5516
Bankbetalningar	50	500	1050 - 1117
Kassa	60	600	3700 - 3811
Bestående aktiva	70	700	340 - 375
Finvoice	80	300	6900 – 7494
Specifikationer till noterna			1

### 2. BOKFÖRINGSBÖCKER

Bokföringsböckerna består av huvudbok, dagbok, inköpsreskontra, försäljningsreskontra i elektroniskt format samt balansbok i pappersformat.

### 3. ARKIVERING

Bokslutshandlingarna arkiveras enligt den av styrelsen 24.11.1987 fastställda arkivföreskriften.

