

Helsingin hallinto-oikeudelle

PÄÄTÖS JOTA VALITUS KOSKEE

Espoon kaupunki, Kaupunginvaltuuston päätös 27.2.2023, Pöytäkirja 2/2023 §22, **Kemisti, asemakaavan muutoksen hyväksyminen, alue 220608, 10. kaupunginosa Otaniemi.** (Liite 1, s. 43–60)

MUUTOKSENHAKUAIKA

Pöytäkirja on julkaistu yleisessä tietoverkossa osoitteessa www.espoo.fi 6.3.2023 (Liite 2). Tiedoksisaantipäivä on 7. päivä tämän jälkeen, eli 13.3.2023. Valitusaika päättyy 30 päivän kuluttua tästä, eli 12.4.2023.

VAATIMUS

Vaadin, että hallinto-oikeus kumoaa asemakaavamuutoksesta tehdyn päätöksen lainvastaisena. Koska kaavamuutoksen lainvastaisuudet ovat ilmeisiä, päätösten toimeenpano on keskeytettävä ja kiellettävä.

LAINVASTAISUUS

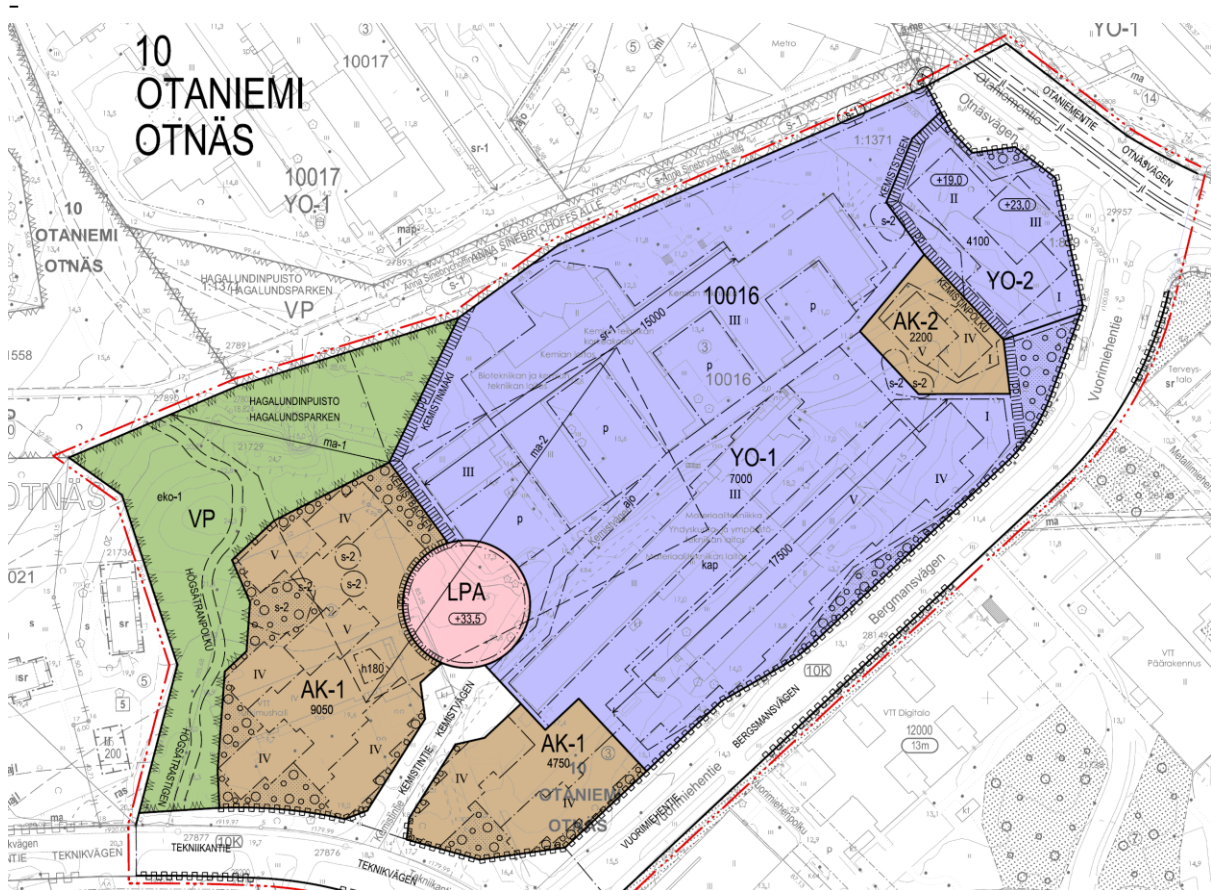
Asemakaavamuutos on ristiriidassa Euroopan unionin luontodirektiivin artikla 12:n kanssa. Artiklassa säädetään (12.1 d-kohta), että direktiivin liitteeseen IV (a) kuuluvien lajien lisääntymis- ja levähdyspaikkojen heikentäminen ja hävittäminen on kielletty.

Liito-orava on luontodirektiivin liitteessä IV (a) mainittu tiukan suojelun laji, jota koskee luonnonsuojelulain (LSL, 1096/1996) 49.1 §:n mukainen yksilöiden lisääntymis- ja levähdyspaikkojen hävittämis- ja heikentämiskielto.

Lisäksi Suomen luonnonsuojelulain mukaan (SDK 1096/1996) 77 § mukaan tulisi VP aj AK-1 alueella sijaitseva lehtometsä suojella.

PERUSTELUT

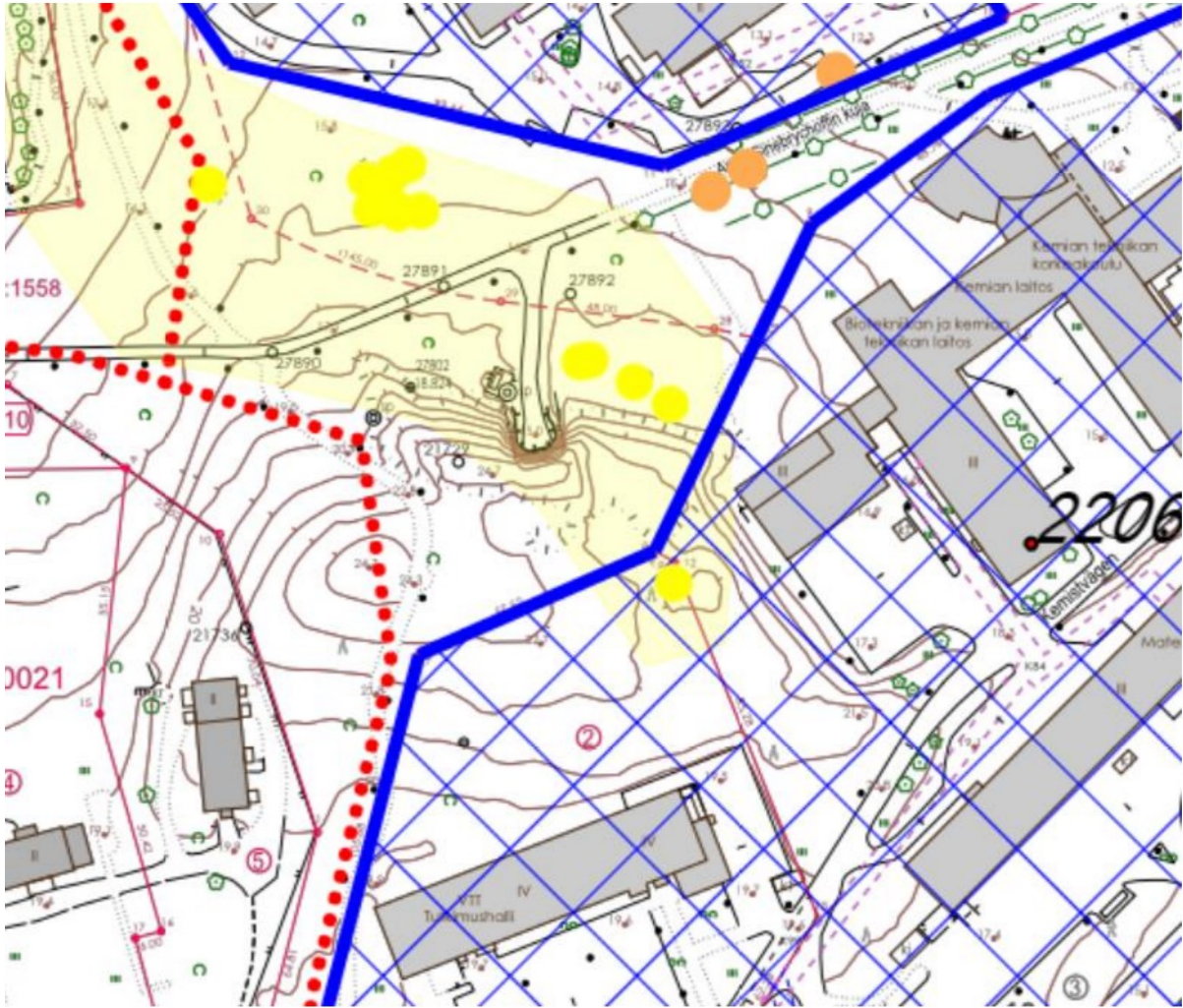
Espoon kaupungin kaupunginvaltuusto on 27.2.2023 hyväksynyt Kemistin alueen asemakaavamuutoksen (220608 Kemisti). Asemakaavamuutoksessa Kemistin korttelin rakennusoikeutta on lisätty 16 280 k-m². Tämä nostaa rakennusoikeuden kokonaismäärän 76 000 k-m²:een. Kaavamuutoksen mukaan Hagalundinpuistoon rajoittuvalle AK-1 asuinkerrostalojen korttelialueelle rakennettaisiin useita viisineljäkerroksisia asuintaloja (Kuva 1). Lisäksi nämä asuintalot on kaavassa sijoitettu osittain lehtomaiselle metsä- ja puistoalueelle.



Kuva 1: Kaava-alueen kaavakartta, josta käy ilmi Högsätranpolkuun rajoittuva korttelialue AK-1

Espoon kaupunki on vastineessaan kaavasta tehtyyn muistutukseen vedonnut siihen, että kaava-alueella ei ole liito-oravan pesäpuuta ja täten se ei kuulu suojelun piiriin.

Kaavaselostuksen ”Kemisti 220608 selostus KSL 10.11.2021.pdf” (Liite 3, luku 2.14, s. 20) mukaan suunnittelualueen metsäiset alueet ovat osa liito-oravien elinympäristöä. Alueelle on merkitty liito-oravan elinympäristörajaus (Kuva 2). Selostuksen mukaan yksi papanoitu puu ja noin 0,1 ha elinympäristöstä sijoittuu kaava-alueelle ja jää rakentamisen alle (Liite 3, luku 4.6, s. 29).



Kuva 2: Liito-oravien arvioidun elinympäristön (varjostettu) eteläisin kärki osuu kaava-alueelle ja jää rakentamisen alle. Keltaiset ympyrät: papanahavainto. Oranssit ympyrät: pesäpaikka.

KHO:2014:13 mukaan liito-oravan lisääntymis- ja levähdyspaikan hävittämisen on katsottu tarkoittavan pesintään, päivehtimiseen, levähtämiseen, suojautumiseen tai ravinnon varastointiin käytettävien puiden tai niitä välittömästi ympäröivien suoja- ja ravintopuiden kaatamista. Päätöksen mukaan hävittämiseen voidaan rinnastaa myös tilanne, jossa kaikki metsäyhteydet lisääntymis- ja levähdyspaikkaan tuhoetaan. Hävittämistä ovat päätöksen mukaan edellä mainitun lisäksi kaikki muut toimet, joiden jälkeen lisääntymis- ja levähdyspaikka ei ole enää asumiskelpoinen. Lisäksi päätöksessä todetaan, että lisääntymis- ja levähdyspaikan heikentäminen tarkoittaa jonkin sellaisen toimenpiteen tekemistä, joka olennaisesti lyhyellä tai pitkällä aikavälillä vaikeuttaa liito-oravan elämisen ja suojautumisen mahdollisuuksia kyseisellä paikalla.

Hagalundipuistoon rajoittuva korttelialue AK-1 on nykyisin lehtomaista sekapuustoista aluetta, jossa kasvaa yli satavuotta vanhojen mäntyjen lisäksi huomattava määrä kookkaita jaloja lehtipuita, kuten metsätammia, saarnia, lehmuksia, vuorijalavia, metsävaahteroita ja pyökkejä (Kuvat 3 - 7). Alueella kasvaa jalojen lehtipuiden lisäksi myös useita kookkaita koivuja (eräässä ympärysmitta

peräti 3,2m) ja alueen riittävä lehti- ja lahopuumäärä mahdollistaa hyvät elinolosuhteet liito-oraville.



Kaavamuutoksen mukaisen rakentamisen toteutuessa Tekniikantieltä pohjoiseen lähtevän Högsätranpolun itäpuolelle ei jää jäljelle vanhaa puustoa ollenkaan lukuun ottamatta muutamia harvoja säilytettäväksi ehdotettuja puita. Nämä muutamat puut, jotka olisivat kaavassa tarkoitus säästää, sijaitsivat korkeiden asuinkerrostalojen ja ison parkkihallin välissä. Näiden puiden runkojen etäisyys rakennuksista olisi kaavan mukaan alle 10 m, jolloin niiden latvukset olisivat kiinni kerrostaloissa. Huomioitavaa on myös, että puuston juuristo vaatii usein saman

leveyden kuin latvusmassa, joten on hyvin epäilyttävää, miten näin suuria puita voitaisiin säilyttää alle 10 m päässä kerrostaloista, kun jo perustustyöt ulottuvat monta metriä rakennuksia ulommaksi. Täten on hyvin kyseenalaista, miten kyseiset puut voitaisiin suojella rakentamiselta saati, että ne soveltuisivat liito-oravan elinympäristöön. AK-1 alueella sijaitsevan nykyisen VTT tutkimushallin takana oleva elinympäristö on liito-oravan lepoon, liikkumiseen ja pesimiseen soveltuvaa aluetta. Högsätranpolkuun rajoittuvan alueen AK-1 erityispiirre on sen liito-oravien ruokailuun soveltuvan puuston määrässä, jota on suhteellisesti enemmän kuin Hagalundinpuistossa. Lisäksi kyseinen alue on kaava-alueen metsänomaisin alue, sillä valtaosa siitä EI kuulu puistoalueeseen.



Kuva 7: Ilmakuva kaava-alueesta. Kuvasta ilmenee Högsätranpolkuun rajoittuvan AK-1 alueen sijoittuminen metsäisimpään osaan nykyistä viher- ja puistoaluetta.

Kaupunkiympäristössä liito-oravan elinpiirit ovat pienempiä kuin laajemmissa metsäisissä ympäristöissä. Huomattavaa on myös se, että tiivisti rakennetuilla alueilla ruokailualueet ja lisääntymis- ja levähdyspaikat voivat olla selvästi erillään toisistaan yksinkertaisesti siitä syystä, että liito-oravalle sopivia puita kasvaa siellä täällä pieninä ryhminä.

AK-1 alueella tehdyt papanahavainnot sekä siellä sijaitsevien sopien ruokailupuiden korkea määrä osoittavat, että liito-oravat käyttävät aluetta ruokailualueena (Kuva 2). Ei ole poissuljettua, että kyseisellä AK-1 alueella sijaitsee myös myös liito-oravien pesintään, päivehtimiseen, levähtämiseen, suojautumiseen tai ravinnon varastointiin käytettäviä puita. Ilpo Hanski toteaa kirjassaan "Liito-orava: biologia ja käyttäytyminen", että pesäpuiden tyvellä on vaihtelevasti papanoita, eikä pesäpaikkaa pystytä luotettavasti päättelemään pelkästään papanalöytöjen perusteella. Hanskin mukaan pesäpuun tyvellä ei välttämättä ole ollenkaan papanoita. Lisäksi Hanski toteaa, että pesinnän voi varmistaa vain kiipeämällä puuhun ja tarkastamalla mahdollisen pesän.

Myös papanattomat kolopuut, risupesät ja ruokailupuut on syytä huomioida määritettäessä liito-oravan lisääntymis- ja levähdyspaikkaa. Ottaen huomioon, että havaittuja pesäkoloja sijaitsee ainakin heti kaava-alueen pohjoispuolella olevassa hoidetussa puukujanteessa, on niitä myös todennäköisesti metsäisemmällä AK-1 alueella.

Kaavamuutos pienentää merkittävästi liito-oravien luonnonmukaisinta elinympäristöä ja vaarantaa erityisesti niiden talvisen ravinnonsaannin. Selonen ja Wistbacka toteavat tutkimuksessaan ”Siberian flying squirrels do not anticipate future resource abundance”, että Lepän ja koivun norkkojen määrä talvella vaikuttaa ratkaisevasti liito-oravan poikastuotantoon kevättalvella.

Komission luontodirektiivin soveltamisesta antaman ohjeen mukaan ruokailualueet (ruokailupuut) sisältyvät luontodirektiivin mukaiseen määritelmään, jos ne samalla kuuluvat lajin lisääntymis- ja levähdyspaikkaan. Lähtökohta liito-oravan suojelussa on se, että lisääntymis- ja levähdyspaikkojen turvaaminen tarkoittaa paitsi niiden säästämistä, myös lisääntymis- ja levähdyspaikkojen toiminnallisuuden turvaamista. Jos esimerkiksi kulkuyhteydet lisääntymis- ja levähdyspaikalle katkaistaan, liito-oravaesiintymä häviää ajan myötä eikä lain vaatimus lisääntymis- ja levähdyspaikkojen turvaamisesta täyty. Suojelutason turvaamiseksi samaa ajattelutapaa on sovellettava sekä lisääntymis- ja levähdyspaikkoihin että ruokailualueisiin.

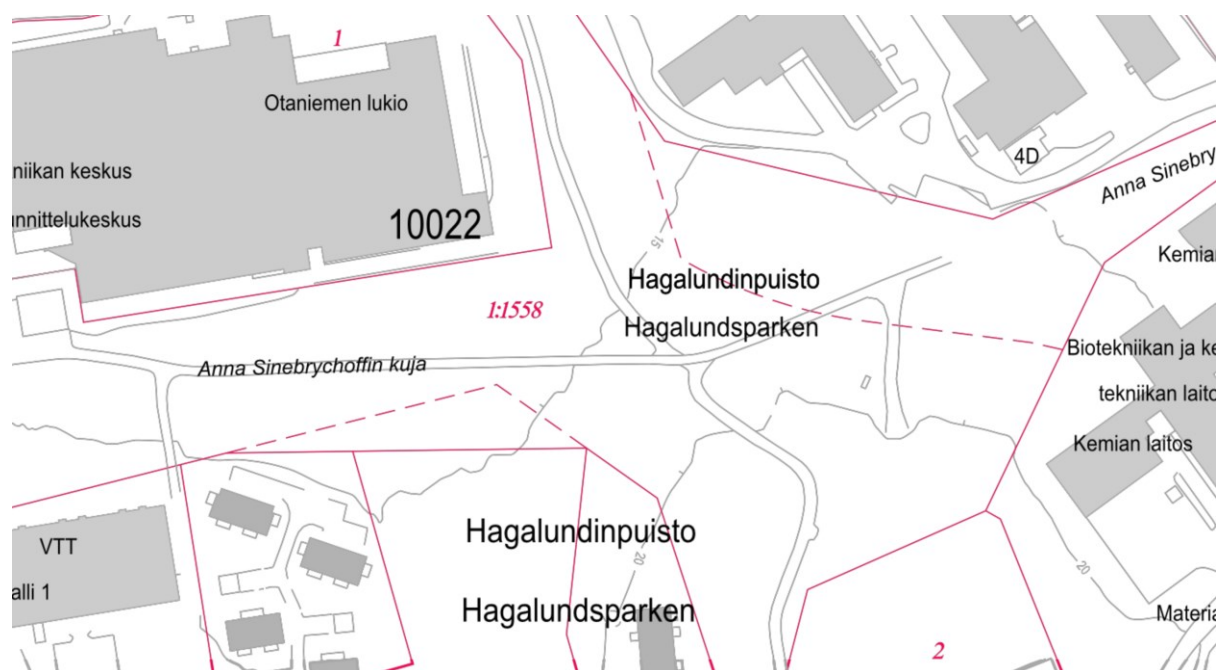
Suurin liito-oravan suojelua uhkaava tekijä on metsäalueiden pirstoutumien, jolloin liito-oravan elinympäristöjä häviää. Pienen metsäalueen säästäminen liito-oravalle ei riitä. Lisääntyvä naaras tarvitsee pärjätäkseen vähintään noin 3,5 hehtaarin alueen. Radioseurantojen perusteella liito-oravanaaras käyttää keskimäärin 8 hehtaarin aluetta.

Kaavamuutoksen myötä puistoalueen kokonaislaajuus pienenee (Liite 3, luku 4.3.2, sivu 26) VP-alueen 0,95 hehtaarin ja kaava-alueen pohjoisosan 2,6 hehtaarin laajuiseen puistokokonaisuuteen. Kyseisen alueen kokonaisala on täten noin 3,55 hehtaaria. Tämä riittää laskennallisesti juuri ja juuri lisääntyvän naaraan vaatimaan alueeseen, mutta tosiasiallisesti alue on laadultaan riittämätön naaraan tarpeisiin johtuen puistoalueen harvasta ja valoisasta metsiköstä, jota esiintyy erityisesti sen länsiosassa Anna Sinebryhoffin kujan tuntumassa korttelin 10022 alapuolella (Kuva 8). Kaavamuutos heikentää täten liito-oravien ruokailualueita. Huomattava vaarana, että liito-oravien alue pienenee myös puiston koillisosasta, sillä tämän Kemistin kaavan pohjoispuolella olevaa 220507 Biologin asemakaavaa koitetaan myös Espoon kaupungin puolesta tehostaa. Joka tapauksessa nämä kaksi suurta kaavamuutosta niiden toteutuessa, aiheuttaa valtavaa häiriötä liito-oraville massiivisesta rakentamisesta johtuen. On myös huomioitavaa, että häiriö ei jää tilapäiseksi, sillä alueelle ja sen välittömään läheisyyteen on suunniteltu isoja asuinalueita, mikä lisää liikennettä ja melua.

Kaavamuutoksesta aiheutuva puistoalueen pieneneminen ei myöskään noudata suosituksia liito-oravien säilyttämiseksi Espoon kaavoitusalueilla. Ramboll Finland Oy ja Ympäristötutkimus Yrjölä Oy ovat laatineet vuonna 2014 Espoon kaupunkisuunnittelukeskuksen tilaamana mm. seuraavat ohjeet liito-oravien säilyttämisen turvaamiseksi:

- Elinympäristöjen ydinalueet (keskimäärin vähintään noin 1 hehtaari) säilytetään ja elinympäristön laatua ylläpidetään. Ydinalueella tulee säilyä riittävä määrä ravintoa ja pesäpaikkoja naaraan talvehtimista ja lisääntymistä varten.
- Ydinalueen ympärille rajataan säilytettävä ja elinympäristönä ylläpidettävä metsäinen elinympäristöalue (5–10 hehtaaria, minimissään 4 hehtaaria). Alue rajataan mahdollisimman yhtenäisenä suosien tunnistettuja liito-oravalle soveltuvia alueita.
- Ydinalueilta säilytetään tavoitteellisesti vähintään kaksi yhteyttä elinympäristöverkoston muille alueille, tärkeissä solmukohtissa säilytetään kolme yhteyttä. Alueelliset yhteydet muualle Espooseen säilytetään ja niiden toimivuutta parannetaan.
- Soveltuvaa elinympäristöä säilytetään mahdollisimman laajasti tunnettujen elinympäristöalueiden yhteydessä ja viherverkoston osana. Soveltuvat alueet tukevat ydin- ja elinympäristöalueiden säilymistä ja laatua sekä mahdollistavat liito-oravien elinpiirien siirtymisen ja uusien elinpiirien syntyminen sekä kannan säilymisen pitkällä aikavälillä.

KHO:2014:13 mukaan luontodirektiivin 12 artiklan mukaisen tiukan suojelujärjestelmän toteuttamiseksi on sen arvioinnissa, kuinka suuria alueita on liito-oravan lisääntymis- ja levähdyspaikan hävittämisen ja heikentämiskiellon turvaamiseksi jätettävä liito-oravailmoitusmenettelyssä metsänhakuun ulkopuolelle, lähdettävä siitä, että tällaiseksi tarkoitetun alueen on oltava pikemminkin laaja kuin liian suppea. Tätä edellyttää myös ympäristöoikeudessa tunnustettu niin sanottu varovaisuusperiaate.



Kuva 8. Anna Sinebrychoffin kujan sijoittuminen Hagalundinpuistoon. Kujan ympäristön puusto on hyvin harvaa ja valoisa kortteliin 10022 rajoittuvalla alueella.

EU-komission ympäristöasioiden pääosaston mukaan lisääntymis- tai levähdyspaikkojen heikentämisen ja hävittämiskiellon tarkoituksena on suojella lisääntymis- ja levähdyspaikkojen ”ekologista toiminnallisuutta” (engl. ecological functionality). Kiellon tarkoitus on varmistaa, että lisääntymis- ja levähdyspaikat eivät tuhoudu tai vaurioidu ihmistoiminnan seurauksena, vaan voivat tarjota edelleen ”kaiken mitä kyseessä oleva eläinlaji tarvitsee voidakseen levätä ja lisääntyä onnistuneesti” (Environment Directorate-General 2007).

Kaavamuutos pienentää liito-oravien ruokailualueita ja näin ollen heikentää liito-oravien mahdollisuuksia levätä ja lisääntyä onnistuneesti. Kaavamuutoksen seurauksena rakentamisen alle jäävä metsikkö AK-1 on liito-oravien elinolosuhteiden osalta kriittinen ja tältä osin kaavamuutos on lainvastainen.

Lisäksi puistoksi asemakaavoitettua aluetta ei saa muuttaa muuksi ilman painavia perusteita ja erityistä syytä. Näitä syitä ei ole esitetty tai perusteltu kaavamuutoksen yhteydessä.

Liito-oravien ja alueella olevien suojeltujen pohjanlepakoiden lisäksi alue on lehtomaista metsää, joka tulisi Suomen luonnonsuojelulain (SDK 1096/1996) mukaan suojella. ”Suomen luonnonsuojelulain mukaan tulisi suojella sellaiset lehdot, joissa kasvaa 1,3 metrin korkeudelta vähintään 7 senttimetrin paksuisia luontaisesti syntyneitä jaloja lehtipuita yli 20 kappaletta hehtaarilla yhtenäisellä alueella. Jaloiksi lehtipuiksi lasketaan metsätammi, metsälehmus, lehtosaarni, metsävaahtera, vuorijalava ja kynäjalava. Poikkeuksena metsätammen paksuuden tulee olla vähintään 20 cm. Vastaavasti alueet, joilla kasvaa hehtaarilla vähintään 20 kpl yli 2 metriä korkeita tai leveitä euroopanpähkinäpensaita yhtenä tai useampana lähekkäisenä ryhmänä, tulisi suojella.” Tämä määritelmä täyttyy helposti kaavan VP ja AK-1 alueella. AK-1 alueen pohjoisosassa sijaitsee lisäksi vanha tammimetsikkö, jonka paikalle on uudessa kaavassa merkitty 4-kerroksinen kerrostalo. Kuva 9



Kaavan teossa olisi pitänyt myös huomioida kaavan rajautuminen länsireunasta Hagalundin kartanon suojeltuun pihapiiriin ja sen suojeltuihin rakennuksiin. Nyt kaavan valmistelussa tämä on jätetty kokonaan huomioitta. Hagalundin kartanon länsipuolelle 1990-luvulla rakennetun Tekniikantie 11 C alueen rakennusten tuli noudattaa seuraavia kaavaan kirjoitettuja määräyksiä: ”Rakennusten tulee ulkonäöltään olla sopusoinnussa alueella sijaitsevien kulttuurihistoriallisten rakennusten kanssa materiaalin, mittasuhteiden ja värityksen suhteen.” Liite 4.

Kulttuuriympäristön suojelu huomioiden tulisi samaa vaatia myös Hagalundin kartanon itäpuolelle suunnitelluista Kemistin kaavan AK-1 alueen rakennuksista. Nämä sijoittuisivat yhtä lähelle suojeltua pihapiiriä ja huomattavasti lähemmäs herkkää puistoaluetta kuin Tekniikantie 11 C:n uudisrakennukset.



Kuva 10. Punaisella rajatulle alueelle suunnitellut 4 – 5 kerroksiset ja yli 50 m pitkät kerrostalorivistöt.

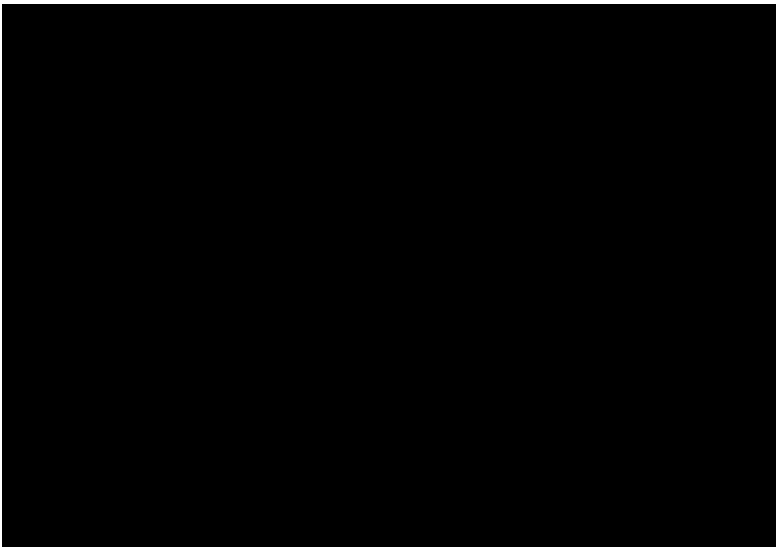
AK-1 uudisrakennusten mittakaavan, massoittelemisen ja ulkonäön lisäksi on jätetty huomioita kaavanmuutoksen lisärakentamisen myötä Tekniikantiellä lisääntyvän autoliikenteen aiheuttamat meluhaitat Hagalundin kartanon asuinrakennuksiin.

Kemistin asemakaavaselostuksessa sivulla 30 todetaan seuraavaa: ”Korttelista on laadittu liikennemeluserveys, Kemistin korttelin asemakaavamuutoksen liikennemeluserveys. (Sitowise 1.10.2021) Asuinrakennusten pihojen oleskelualueet on sijoitettu meluserveyksen tulosten mukaisesti riittävän etäälle liikennemelun lähteestä eli Tekniikantiesetä sekä Vuorimiehenteistä. Asuntojen äänitasovaatimukset toteutuvat tavanomaisilla seinärakenteilla. Parvekkeet on lasitettava niillä julkisi-vuilla, jossa oleskelualueilta vaadittu 55 dB äänitasovaatimus ylittyy.”

Tästä voimme huomata, että Tekniikantieltä tulevaisuudessa kantautuva meluhaitta tulee olemaan suuri. Kuitenkaan liikennemäärää Tekniikantiellä kasvatettaessa ei ole otettu huomioon Hagalundin kartanon yli 200 vuotta vanhaa suojeltua rakennuskantaa. Esimerkiksi Hagalundin kartanon asuinkäytössä oleva torppa (Tekniikantie 11 B As 2) sijaitsee alle 10 m päässä teialueesta. Lisääntyvän

uudisrakentamisen takia Espoon kaupungin suunnitelmissa on tarkoitus leventää Tekniikantien katualuetta, jolloin etäisyys asuinrakennukseen pienenee entisestään. Koska kyseinen rakennus on edelleen asuinkäytössä ja sen toinen makuuhuoneista sijoittuu talon päätyyn kohti Tekniikantietä, on liikenteestä aiheutuvalla meluhaitalla suora yhteys asukkaiden terveyteen. Koska kyseessä on vähintään yli 200 vuotta vanha suojeltu rakennus, todennäköisesti rakennettu jo 1740-luvulla, ei rakennuksen äänieristyksen parantaminen ole mahdollista.

Espoossa 12.4.2023



LIITTEET

Liite 1. Espoon kaupungin, valtuuston pöytäkirja 27.02.2023, ”2023839.PDF”

Liite 2. Valtuuston pöytäkirjan julkaisupäivä 06.03.2023, ”ValitusajanAlku.pdf”

Liite 3. Kaavaselostus, ”Kemisti 220608 selostus KSL 10.11.2021.pdf”

Liite 4. Kaavaselostus, ”Hagalundinpuisto II 220607 asemakaavaselostus 1997.pdf”

LÄHTEET

Hanski, I.K. 2016: Liito-orava. Biologia ja käyttäytyminen. Metsäkustannus 94 s.

Selonen, V. ja Wistbacka, R. 2016: Siberian flying squirrels do not anticipate future resource abundance. BMC Ecology BMC series 2016, 16:51.

Helsingin hallinto-oikeudelle

PÄÄTÖS JOTA VALITUS KOSKEE

Espoon kaupunki, Kaupunginvaltuuston päätös 27.2.2023, Pöytäkirja 2/2023 §22, **Kemisti, asemakaavan muutoksen hyväksyminen, alue 220608, 10. kaupunginosa Otaniemi.** (Liite 1, s. 43–60)

MUUTOKSENHAKUAIKA

Pöytäkirja on julkaistu yleisessä tietoverkossa osoitteessa www.espoo.fi 6.3.2023 (Liite 2). Tiedoksisaantipäivä on 7. päivä tämän jälkeen, eli 13.3.2023. Valitusaika päättyy 30 päivän kuluttua tästä, eli 12.4.2023.

VAATIMUS

Vaadin, että hallinto-oikeus kumoaa asemakaavamuutoksesta tehdyn päätöksen lainvastaisena. Koska kaavamuutoksen lainvastaisuudet ovat ilmeisiä, päätösten toimeenpano on keskeytettävä ja kiellettävä.

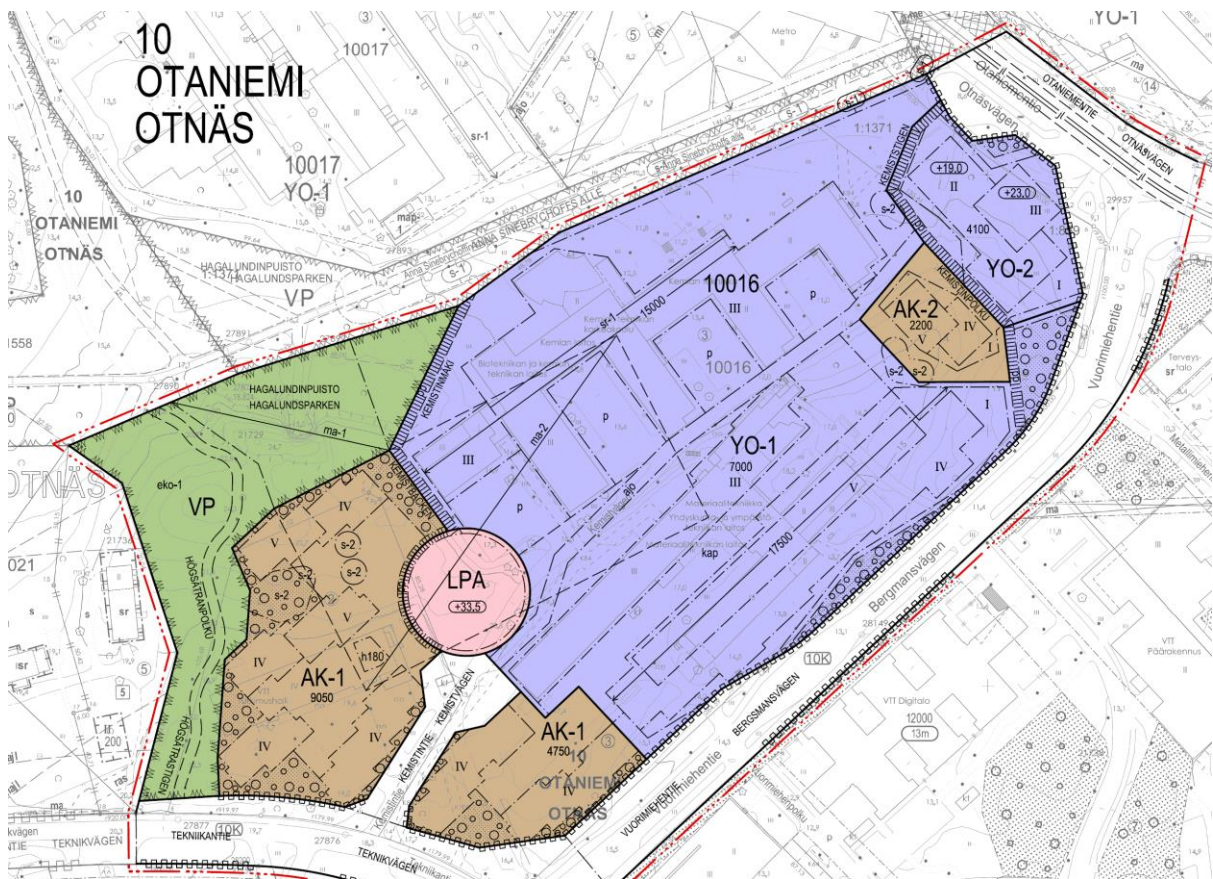
LAINVASTAISUUS

Asemakaavamuutos on ristiriidassa Euroopan unionin luontodirektiivin artikla 12:n kanssa. Artiklassa säädetään (12.1 d-kohta), että direktiivin liitteeseen IV (a) kuuluvien lajien lisääntymis- ja levähdyspaikkojen heikentäminen ja hävittäminen on kielletty.

Liito-orava on luontodirektiivin liitteessä IV (a) mainittu tiukan suojelun laji, jota koskee luonnonsuojelulain (LSL, 1096/1996) 49.1 §:n mukainen yksilöiden lisääntymis- ja levähdyspaikkojen hävittämis- ja heikentämiskielto.

PERUSTELUT

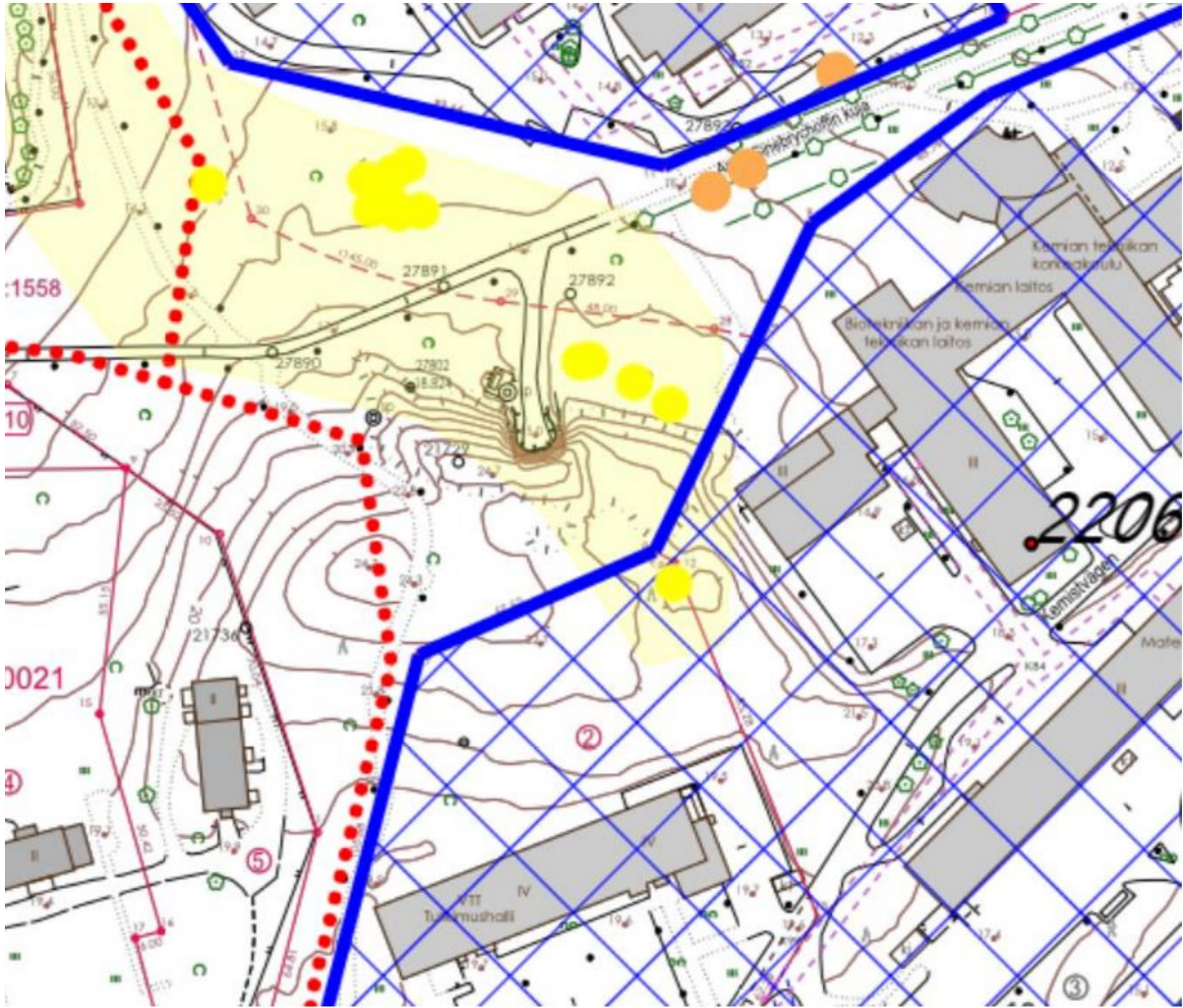
Espoon kaupungin kaupunginvaltuusto on 27.2.2023 hyväksynyt Kemistin alueen asemakaavamuutoksen (220608 Kemisti). Asemakaavamuutoksessa Kemistin korttelin rakennusoikeutta on lisätty 16 280 k-m². Tämä nostaa rakennusoikeuden kokonaismäärän 76 000 k-m²:een. Kaavamuutoksen mukaan Hagalundinpuistoon rajoittuvalle AK-1 asuinkerrostalojen korttelialueelle rakennettaisiin useita viisi- neljäkerroksisia asuintaloja (Kuva 1). Asuintalot on kaavassa sijoitettu osittain puistoalueelle.



Kuva 1: Kaava-alueen kaavakartta, josta käy ilmi Högsätanpolkuun rajoittuva korttelialue AK-1

Espoon kaupunki on vastineessaan kaavasta tehtyyn muistutukseen vedonnut siihen, että kaava-alueella ei ole liito-oravan pesäpuuta ja täten se ei kuulu suojelun piiriin.

Kaavaselostuksen ”Kemisti 220608 selostus KSL 10.11.2021.pdf” (Liite 3, luku 2.14, s. 20) mukaan suunnittelualueen metsäiset alueet ovat osa liito-oravien elinympäristöä. Alueelle on merkitty liito-oravan elinympäristörajaus (Kuva 2). Selostuksen mukaan yksi papanoitu puu ja noin 0,1 ha elinympäristöstä sijoittuu kaava-alueelle ja jää rakentamisen alle (Liite 3, luku 4.6, s. 29).



Kuva 2: Liito-oravien arvioidun elinympäristön (varjostettu) eteläisin kärki osuu kaava-alueelle ja jää rakentamisen alle. Keltaiset ympyrät: papanahavainto. Oranssit ympyrät: pesäpaikka.

KHO:2014:13 mukaan liito-oravan lisääntymis- ja levähdyspaikan hävittämisen on katsottu tarkoittavan pesintään, päivehtimiseen, levähtämiseen, suojautumiseen tai ravinnon varastointiin käytettävien puiden tai niitä välittömästi ympäröivien suoja- ja ravintopuiden kaatamista. Päätöksen mukaan hävittämiseen voidaan rinnastaa myös tilanne, jossa kaikki metsäyhteydet lisääntymis- ja levähdyspaikkaan tuhoetaan. Hävittämistä ovat päätöksen mukaan edellä mainitun lisäksi kaikki muut toimet, joiden jälkeen lisääntymis- ja levähdyspaikka ei ole enää asumiskelpoinen. Lisäksi päätöksessä todetaan, että lisääntymis- ja levähdyspaikan heikentäminen tarkoittaa jonkin sellaisen toimenpiteen tekemistä, joka olennaisesti lyhyellä tai pitkällä aikavälillä vaikeuttaa liito-oravan elämisen ja suojautumisen mahdollisuuksia kyseisellä paikalla.

Hagalundinpuistoon rajoittuva korttelialue AK-1 on nykyisin metsänomaista sekapuustoista aluetta (Kuva 3). Alueella kasvaa jalojen lehtipuiden lisäksi kookkaita koivuja ja alueen riittävä lehti- ja lahopuumäärä mahdollistaa hyvät elinolosuhteet liito-oraville. Kaavamuutoksen mukaisen rakentamisen toteutuessa Tekniikantieltä pohjoiseen lähtevän Högsätranpolun itäpuolelle ei jää jäljelle vanhaa puustoa ollenkaan lukuun ottamatta muutamia harvoja säilytettäväksi ehdotettuja puita. Kyseinen elinympäristö on liito-oravan lepoon, liikkumiseen ja pesimiseen soveltuvaa aluetta. Högsätranpolkuun rajoittuvan alueen AK-1 erityispiirre on sen liito-oravien ruokailuun soveltuvan

puuston määrässä, jota on suhteellisesti enemmän kuin Hagalundinpuistossa. Lisäksi kyseinen alue on kaava-alueen metsänomaisin alue, sillä valtaosa siitä ei kuulu puistoalueeseen.



Kuva 3: Ilmakuva kaava-alueesta. Kuvasta ilmenee Högsätranpolkuun rajoittuvan AK-1 alueen sijoittuminen metsäisimpään osaan nykyistä viher- ja puistoaluetta.

Kaupunkiympäristössä liito-oravan elinpiirit ovat pienempiä kuin laajemmissa metsäisissä ympäristöissä. Huomattavaa on myös se, että tiivisti rakennetuilla alueilla ruokailualueet ja lisääntymis- ja levähdyspaikat voivat olla selvästi erillään toisistaan yksinkertaisesti siitä syystä, että liito-oravalle sopivia puita kasvaa siellä täällä pieninä ryhminä.

AK-1 alueella tehdyt papanahavainnot sekä siellä sijaitsevien sopien ruokailupuiden korkea määrä osoittavat, että liito-oravat käyttävät aluetta ruokailualueena (Kuva 2). Ei ole poissuljettua, että kyseisellä AK-1 alueella sijaitsee myös liito-oravien pesintään, päivehtimiseen, levähtämiseen, suojautumiseen tai ravinnon varastointiin käytettäviä puita. Ilpo Hanski toteaa kirjassaan ”Liito-orava: biologia ja käyttäytyminen”, että pesäpuiden tyvellä on vaihtelevasti papanoita, eikä pesäpaikka pystytä luotettavasti päättelemään pelkästään papanalöytöjen perusteella. Hanskin mukaan pesäpuun tyvellä ei välttämättä ole ollenkaan papanoita. Lisäksi Hanski toteaa, että pesinnän voi varmistaa vain kiipeämällä puuhun ja tarkastamalla mahdollisen pesän.

Myös papanattomat kolopuut, risupesät ja ruokailupuut on syytä huomioida määrittäessä liito-oravan lisääntymis- ja levähdyspaikkaa. Ottaen huomioon, että havaittuja pesäkoloja sijaitsee ainakin heti kaava-alueen pohjoispuolella olevassa hoidetussa puukujanteessa, on niitä myös todennäköisesti metsäisemmällä AK-1 alueella.

Kaavamuutos pienentää merkittävästi liito-oravien luonnonmukaisinta elinympäristöä ja vaarantaa erityisesti niiden talvisen ravinnonsaannin. Selonen ja Wistbacka toteavat tutkimuksessaan ”Siberian flying squirrels do not anticipate future resource abundance”, että Lepän ja koivun norkkojen määrä talvella vaikuttaa ratkaisevasti liito-oravan poikastuotantoon kevättalvella.

Komission luontodirektiivin soveltamisesta antaman ohjeen mukaan ruokailualueet (ruokailupuut) sisältyvät luontodirektiivin mukaiseen määritelmään, jos ne samalla kuuluvat lajin lisääntymis- ja levähdyspaikkaan. Lähtökohta liito-oravan suojelussa on se, että lisääntymis- ja levähdyspaikkojen turvaaminen tarkoittaa paitsi niiden säästämistä, myös lisääntymis- ja levähdyspaikkojen toiminnallisuuden turvaamista. Jos esimerkiksi kulkuyhteydet lisääntymis- ja levähdyspaikalle katkaistaan, liito-oravaesiintymä häviää ajan myötä eikä lain vaatimus lisääntymis- ja levähdyspaikkojen turvaamisesta täyty. Suojelutason turvaamiseksi samaa ajattelutapaa on sovellettava sekä lisääntymis- ja levähdyspaikkoihin että ruokailualueisiin.

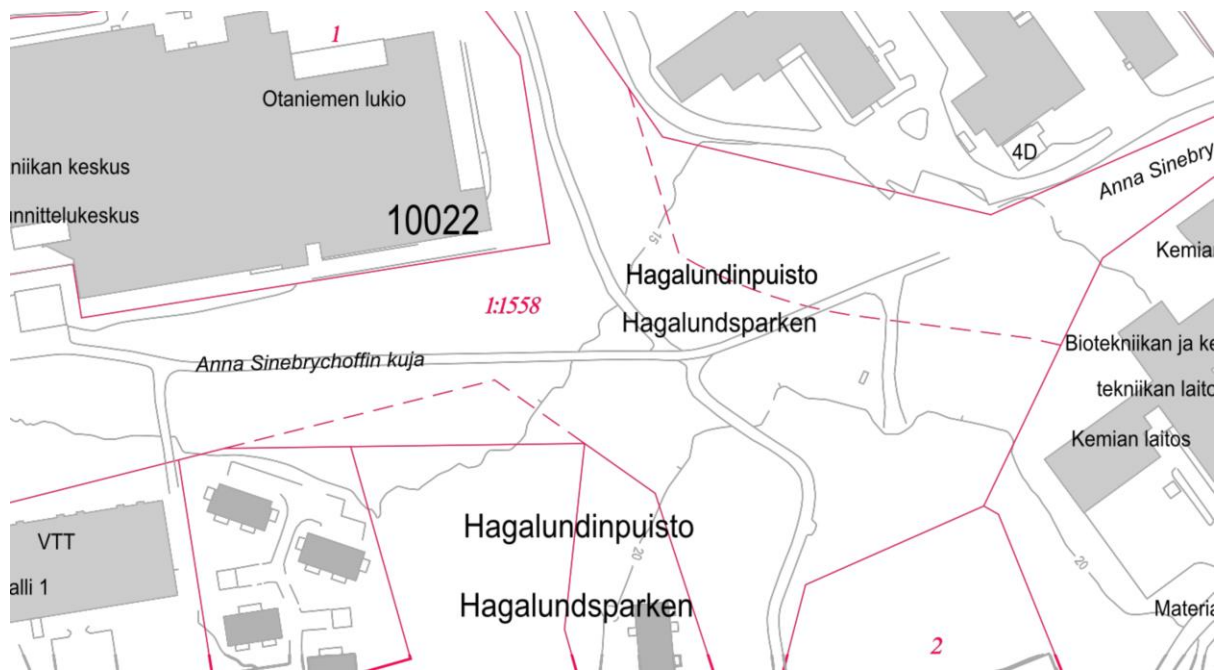
Suurin liito-oravan suojelua uhkaava tekijä on metsäalueiden pirstoutumien, jolloin liito-oravan elinympäristöjä häviää. Pienen metsäalueen säästäminen liito-oravalle ei riitä. Lisääntyvä naaras tarvitsee pärjätäkseen vähintään noin 3,5 hehtaarin alueen. Radioseurantojen perusteella liito-oravanaaras käyttää keskimäärin 8 hehtaarin aluetta.

Kaavamuutoksen myötä puistoalueen kokonaislaajuus pienenee (Liite 3, luku 4.3.2, sivu 26) VP-alueen 0,95 hehtaarin ja kaava-alueen pohjoisosan 2,6 hehtaarin laajuiseen puistokokonaisuuteen. Kyseisen alueen kokonaisala on täten noin 3,55 hehtaaria. Tämä riittää laskennallisesti juuri ja juuri lisääntyvän naaraan vaatimaan alueeseen, mutta tosiallisesti alue on laadultaan riittämätön naaraan tarpeisiin johtuen puistoalueen harvasta ja valoisasta metsiköstä, jota esiintyy erityisesti sen länsiosassa Anna Sinebrychoffin kujan tuntumassa korttelin 10022 alapuolella (Kuva 4). Kaavamuutos heikentää täten liito-oravien ruokailualueita.

Kaavamuutoksesta aiheutuva puistoalueen pieneneminen ei myöskään noudata suosituksia liito-oravien säilyttämiseksi Espoon kaavoitusalueilla. Ramboll Finland Oy ja Ympäristötutkimus Yrjölä Oy ovat laatineet vuonna 2014 Espoon kaupunkisuunnittelukeskuksen tilaamana mm. seuraavat ohjeet liito-oravien säilymisen turvaamiseksi:

- Elinympäristöjen ydinalueet (keskimäärin vähintään noin 1 hehtaari) säilytetään ja elinympäristön laatua ylläpidetään. Ydinalueella tulee säilyä riittävä määrä ravintoa ja pesäpaikkoja naaraan talvehtimista ja lisääntymistä varten.
- Ydinalueen ympärille rajataan säilytettävä ja elinympäristönä ylläpidettävä metsäinen elinympäristöalue (5–10 hehtaaria, minimissään 4 hehtaaria). Alue rajataan mahdollisimman yhtenäisenä suosien tunnistettuja liito-oravalle soveltuvia alueita.
- Ydinalueilta säilytetään tavoitteellisesti vähintään kaksi yhteyttä elinympäristöverkoston muille alueille, tärkeissä solmukohdissa säilytetään kolme yhteyttä. Alueelliset yhteydet muualle Espooseen säilytetään ja niiden toimivuutta parannetaan.
- Soveltuvaa elinympäristöä säilytetään mahdollisimman laajasti tunnettujen elinympäristöalueiden yhteydessä ja viherverkoston osana. Soveltuvat alueet tukevat ydin- ja elinympäristöalueiden säilymistä ja laatua sekä mahdollistavat liito-oravien elinpiirien siirtymisen ja uusien elinpiirien syntyminen sekä kannan säilymisen pitkällä aikavälillä.

KHO:2014:13 mukaan luontodirektiivin 12 artiklan mukaisen tiukan suojelujärjestelmän toteuttamiseksi on sen arvioinnissa, kuinka suuria alueita on liito-oravan lisääntymis- ja levähdyspaikan hävittämis- ja heikentämiskiellon turvaamiseksi jätettävä liito-oravailmoitusmenettelyssä metsänhakuun ulkopuolelle, lähdettävä siitä, että tällaiseksi tarkoitettun alueen on oltava pikemminkin laaja kuin liian suppea. Tätä edellyttää myös ympäristöoikeudessa tunnustettu niin sanottu varovaisuusperiaate.

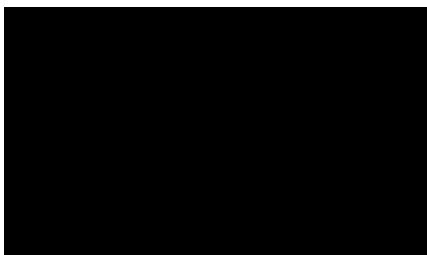


Kuva 4. Anna Sinebryhoffin kujan sijoittuminen Hagalundipuistoon. Kujan ympäristön puusto on hyvin harvaa ja valoisa kortteliin 10022 rajoittuvalla alueella.

EU-komission ympäristöasioiden pääosaston mukaan lisääntymis- tai levähdyspaikkojen heikentämis- ja hävittämiskiellon tarkoituksena on suojella lisääntymis- ja levähdyspaikkojen ”ekologista toiminnallisuutta” (engl. ecological functionality). Kiellon tarkoitus on varmistaa, että lisääntymis- ja levähdyspaikat eivät tuhoudu tai vaurioidu ihmistoiminnan seurauksena, vaan voivat tarjota edelleen ”kaiken mitä kyseessä oleva eläinlaji tarvitsee voidakseen levätä ja lisääntyä onnistuneesti” (Environment Directorate-General 2007).

Kaavamuutos pienentää liito-oravien ruokailualueita ja näin ollen heikentää liito-oravien mahdollisuuksia levätä ja lisääntyä onnistuneesti. Kaavamuutoksen seurauksena rakentamisen alle jäävä metsikkö AK-1 on liito-oravien elinolosuhteiden osalta kriittinen ja tältä osin kaavamuutos on lainvastainen.

Lisäksi puistoksi asemakaavoitettua aluetta ei saa muuttaa muuksi ilman painavia perusteita ja erityistä syytä. Näitä syitä ei ole esitetty tai perusteltu kaavamuutoksen yhteydessä.



LIITTEET

Liite 1. Espoon kaupungin, valtuuston pöytäkirja 27.02.2023, "2023839.PDF"

Liite 2. Valtuuston pöytäkirjan julkaisupäivä 06.03.2023, "ValitusajanAlku.pdf"

Liite 3. Kaavaselostus, "Kemisti 220608 selostus KSL 10.11.2021.pdf"

LÄHTEET

Hanski, I.K. 2016: Liito-orava. Biologia ja käyttäytyminen. Metsäkustannus 94 s.

Selonen, V. ja Wistbacka, R. 2016: Siberian flying squirrels do not anticipate future resource abundance. BMC EcologyBMC series 2016, 16:51.