



Kansikuva: Katariina Peltola

Kuvat: Espoon kaupunki ellei toisin mainittu.

Espoossa 15.2.2023



Sisällysluettelo

Käsitteitä	4
1. Johdanto	5
1.1 Taustaa	5
1.2 Suunnittelun vaiheet	7
1.3 Työn rajaus ja tavoitteet	8
1.3.1 Suunnittelualue ja työn rajaus.	8
1.3.2 Työn tavoitteet	10
2. Lähtökohdat	11
2.1 Matinkylän suuralueen ominaispiirteet.	11
2.2 Suuralueen väestönkasvun ennusteet	13
2.3 Virkistyskäyttöpaine	14
2.4 Matinkylä ja alueellinen viherkerroin	16

3. Visio	17
3.1 Yleiset tavoitteet ja perustelu.	17
3.2 Matinkylän suuralueen virkistysvisio 2050	17
3.3 Visio kartalla	18
3.4 Merkintöjen selitys	20
3.5 Vetovoimakohteet	23
3.5.1 Rantaraitti	23
3.5.2 Keskuspuisto	25
3.5.3 Puolarmaari	26
3.5.4 Matinkylän urheilupuisto	27
3.5.5 Merellinen virkistys	28
3.5.6 Finnoon lintukosteikko	30
3.5.7 Rajakallio	31
3.5.8 Suurpellon kulttuurimaisema-alue	32
4. Ehdotukset jatkoon.	33
4.1 Askelmerkit	34
5. Lisätietoja	38

Liite 1: Suur-Matinkylän virkistysvisio 2050, kartta

Käsitteitä

Ekosysteempipalvelut

Aineelliset ja aineettomat hyödyt, joita ihminen saa ekosysteemien rakenteesta ja toiminnasta.

RKY-alue

Valtakunnallisesti merkittävä rakennettu kulttuuriympäristö (RKY).

Siniviherrakenne

Yhdyskuntarakenteen kasvullisten alueiden ja niiden välisten viheryhteyksien muodostama verkosto. Käsitteeseen lukeutuvat kaikki kasvulliset alueet (myös pienialaiset, kuten pihat) kaavoista ja maanomistuksesta riippumatta. Siniviherrakenteeseen luetaan mukaan myös vesialueet.

Virkistysalue

Alueet, jotka kaavamerkinnän perusteella on varattu ulkona virkistäytymiseen ja joille kaikilla on vapaa pääsy.

Virkistyspalvelut

Ihmisen rakentamat ja ylläpitämät palvelut, kuten ulkoilureitit, ladut, leikkipaikat, pelikentät, penkit, skeittipaikat, koirapuistot, kuntoilutelineet, matonpesupaikat, kioskit, kahvilat sekä pukeutumis- ja peseytymistilat.

Virkistysalueverkosto

Yhdyskuntarakenteen kaikista käytettävissä olevista virkistysalueista ja niiden välisistä virkistystä palvelevista kulkuyhteyksistä muodostuva verkosto.

Viheralue

Luonnonmukainen tai rakennettu kasvullinen alue. Esimerkiksi kaavan mukainen ulkoilu-, retkeily- tai virkistysalue, puisto ja suojaviheralue, luonnonsuojelualue tai näiden kaltainen alue.

Viheryhteys

Laajempia viheralueita yhdistävä yhteys, joka palvelee ihmisten liikkumista, eläinten ja kasvien liikkumista ja leviämistä tai molempia näistä.

Virkistysyhteys

Ihmisten liikkumista ja virkistäytymistä palveleva kulkuyhteys. Virkistysvisiossa yhteydellä kuvataan erityisesti viheralueella kulkevaa virkistyksellistä yhteyttä.

Virkistyskäyttöpaine

Virkistysalueisiin kohdistuvaa ihmisen virkistyskäytön (mm. ulkoilu, pyöräily) muodostamaa painetta kuvaava termi. Virkistyskäyttöpaine on sitä suurempi, mitä enemmän alueella on potentiaalisia käyttäjiä suhteessa sen pinta-alaan ja luonnonympäristön kantokykyyn.

(Lähdetietoina käytetty: Viherkudelman (Espoon siniviherrakenne, teemakohtainen tarkastelu), Kaupunkiseutujen vihreän infrastruktuurin käsitteitä. Suomen ympäristökeskuksen raportteja 39/2013, Museovirasto ja Espoon siniviherrakenteen terveyshyötyjen edistämisen toimintasuunnitelma, 2022)

1. Johdanto

1.1 Taustaa

Espoo-tarinassa Espoon vahvuudeksi on nostettu espoolaisten arvostamat lähiluonto, virkistysalueet, järvet sekä rantaraitti ja merellisyys. Espoo-tarinan yhtenä tavoitteena on varmistaa riittävä lähiluonto sekä lähiliikuntapaikat espoolaisille asuinalueille. Yksi Kestävä Espoo -ohjelman viidestä hyötytavoitteesta on myös se, että lähiympäristön luontohyödyt ja virkistäytymismahdollisuudet kasvavat. Suuraluekohtaisilla virkistysvisioilla voidaan jalkauttaa Espoo-tarinassa asetetut tavoitteet osaksi alueiden maankäytön suunnittelua osoittamalla riittävät tilavaraukset alueen virkistys- ja liikuntapalveluille sekä turvaamalla riittävä määrä virkistysalueita kasvavalle väestölle.

Vuonna 2016 kaupunkisuunnittelukeskuksessa tunnistettiin tarve tarkastella suuralueiden virkistysalueverkostoa kokonaisuutena, joten silloin käynnistettiin Suur-Espoonlahden virkistysvisiotyö. Työn valmistelun aikana keväällä 2017 Liikunta- ja nuorisolautakunta esitti kaupunkisuunnittelulautakunnalle, että kaikilta Espoon suuralueilta laaditaan virkistysvisiot. Suur-Espoonlahden virkistysvisio valmistui vuonna 2018 ja Matinkylän, Tapiolan ja Leppävaaran virkistysvisiot valmistuivat yhtä aikaa vuonna 2022. Vanhan-Espoon ja Kauklahden virkistysvision laatiminen on tarkoitus aloittaa vuonna 2023. Edellä mainittujen töiden lisäksi vuonna 2018 valmistui koko merellistä Espoota, rannikkoa ja saaristoa käsittelevä, luonteeltaan hieman erilainen Espoon merellinen virkistysvisio.

Vuonna 2023 laaditut virkistysvisiot on tehty rinnakkain ja ne muokkaavat samaa rakennetta. Merkintöjä on pyritty yhdenmukaistamaan ja kehittämään toimiviksi koko kunnan alueella ja siksi ne poikkeavat hieman aiemmin laadituista virkistysvisioista.

Virkistysvisiot tulevat toimimaan käynnistyneen yleiskaavatyön yhtenä lähtötietoselvityksenä. Yleiskaavatyössä virkistykseen tarpeet yhteensovitetaan muiden Espoon tulevaisuuden maankäyttöön liittyvien näkökulmien kanssa ja virkistysalueiden muodostamaa verkostoa tarkennetaan tarvittavilta osin suhteessa virkistysvisioihin. Yleiskaava on nimensä mukaisesti yleispiirteinen suunnitelma ja virkistysvisiossa osoitetut tätä yksityiskohteisemmat virkistysalueverkostoa koskevat maankäytönratkaisut yhteensovitetaan ja ratkaistaan asemakaavassa tai toteutussuunnittelussa. Visiokartalla esitetyt tilavaraukset ovat viitteellisiä ja niiden rajaukset tarkentuvat jatkosuunnittelussa.

Suur-Matinkylän asukasmäärä tulee kasvamaan lähivuosikymmeninä merkittävästi. Asuin- ja työpaikkarakentamisen lisäksi tämä tarkoittaa myös julkisen palveluverkoston ja virkistyspalveluiden kehittämistarvetta sekä virkistyskäyttöpaineen kasvua. Matinkylän suuralue on jo nykyisellään rakennettua ja paikoin melko tiivistä kaupunkirakennetta. Edelleen tiivistyvässä kaupunkirakenteessa tulee kuitenkin varata riittävästi tilaa myös virkistysalueille ja -palveluille sekä niiden kehittämiseksi myös tulevaisuudessa. Joidenkin alueella jo olevien virkistyspalveluiden osalta, Suur-Matinkylällä on merkitystä myös suuraluetta laajemmalle käyttäjäkunnalle. Esimerkiksi Espoon keskuspuisto, Matinkylän uimahalli ja urheilupuisto jäähalleineen sekä meren äärellä kulkeva rantaraitti ovat suosittuja virkistyspalveluja, jotka palvelevat laajempaa käyttäjäkuntaa.

Nykyisille ja uusille asukkaille on tärkeää turvata riittävä määrä hyvin saavutettavissa olevia, laadukkaita virkistysalueita ja -palveluita. Lähellä sijaitsevat virkistysalueet ja -palvelut mahdollistavat terveellisen, kestävä kehityksen mukaisen elämäntavan, jossa virkistys on osa arkea. Tutkimusten mukaan viheralueiden

hyvä saavutettavuus ja niillä oleskelu vaikuttaa suoraan asukkaiden fyysiseen ja psyykkiseen terveydentilaan ja stressistä elpymiseen. Ihminen altistuu mikrobeille oleskellessaan luonnossa. Tällä on tunnistettu olevan yhteys allergioiden vähenemiseen ja parhaimmillaan jopa epidemioiden torjumiseen. Tämän lisäksi lähellä olevat viheralueet kannustavat liikkumiseen ja sosiaaliseen kanssakäymiseen, millä on myös kansanterveydellisiä vaikutuksia.

Kesällä 2020 Espoon kaupunkisuunnittelukeskuksessa analysoitiin Espoossa lähivuosina tehtyjen asukaskyselyjen tuloksia viheralueiden näkökulmasta. Yhteensä yli 95 % vastaajista piti erittäin tärkeänä tai melko tärkeänä, että asuinalue tarjoaa hyviä ulkoilureittejä. Asuinalueen tarjoamia metsiä piti erittäin tärkeänä (vajaa 70 %) tai melko tärkeänä yhteensä noin 85 % vastaajista. Hyvin hoidettujen puistojen saavutettavuutta asuinalueella piti erittäin tärkeänä (noin 65 %) tai melko tärkeänä yhteensä noin 85 % vastaajista. Toimivaa virkistysalueverkostoa pidetään siis Espoossa keskeisenä viihtyisyys- ja vetovoimatekijänä asuinalueella.

Visiotyön valmistelun aikana meneillään on ollut maailmanlaajuinen Covid 19-pandemia, joka on vaikuttanut merkittävästi ihmisten vapaa-ajanviettoon. Pandemia on kannustanut monia kaupunkilaisia liikkumaan lähivirkistysalueilla tavanomaista enemmän, monien muiden aktiviteettien ollessa rajoitettuja pan-

demian vuoksi. Nuuksion kansallispuisto ja useat muut pääkaupunkiseudun ulkoilualueista ovat ruuhkautuneet, kuten myös monet lähipuistot ja etenkin rantaraitti. Viheralueille parhaimmillaan kohdistuvan, tavallista suuremman käyttäjätarpeen voisi ajatella simuloivan tulevaisuuden tilannetta, jossa kaupungilla olisi nykyistä suurempi asukasmäärä ja viheralueilla näin ollen myös entistä enemmän käyttäjiä.

Pandemian vuoksi monet ovat myös oleskelleet tavallista enemmän kotona ja kodin lähiympäristössä, jolloin lähiympäristön viihtyisyyden ja laadun merkitys on korostunut. Tulevaisuudessa, väestön ikääntyessä, monen on motorisista syistä hankalampi liikkua kauas kodin läheltä, joten tällöinkin on tärkeää, että lähiympäristö on helppokulkuinen, viihtyisä ja toimiva. Lähellä kotia on oltava helposti saavutettavia, luontohyötyjä tuottavia viheralueita.

Virkistyspalveluverkostoa tulee tarkastella kokonaisuutena, jotta kaupungin kehittämisessä osataan varautua riittäviin virkistyspalveluihin myös tulevaisuudessa. Laajemman alueen kattava virkistysvisiotyö helpottaa liikunta- ja virkistyspalvelujen huomiointia, suunnittelua ja vaikutusten arviointia myös yksittäisten kaava- ja rakennushankkeiden yhteydessä sekä helpottaa kokonais kuvan hahmottamista.



Tarkemman suunnittelun yhteydessä, alueen ekologinen verkosto tarpeineen ja rajoitteineen on otettava huomioon tämän työn rinnalla. Lisäksi Espoon tavoitteet kokonaisheikentymättömyydestä ja hiilineutraalisuudesta liittyvät vahvasti yhteen virkistys- ja viheralueverkoston kanssa. Virkistysvisio 2050 onkin hyvin ajankohdainen työ, sillä riittävien virkistysmahdollisuuksien turvaaminen saattaa nousta nykyistäkin tärkeämmäksi osaksi kaupunkisuunnittelua muuttuvassa maailmassamme.

Tämän virkistysvisiotyön tarkoituksena on luoda kokonaiskuva Suur-Matinkylän alueen virkistys- ja liikuntapalveluiden tarpeesta vuonna 2050 sekä varata virkistyspalveluille riittävästi tilaa maankäytön suunnittelussa. Työ palvelee mm. maankäytön, yleisten alueiden sekä liikunta- ja virkistyspalveluiden suunnittelua.

1.2 Suunnittelun vaiheet

Suur-Matinkylän virkistysvisio on laadittu virkatyönä Espoon kaupunkisuunnittelukeskuksessa vuosien 2017–2022 aikana. Työ on edistynyt hitaasti johtuen kaupunkisuunnittelukeskuksen rajallisista maisemasuunnittelun resursseista, joita on jouduttu ohjaamaan priorisoituihin maankäytön kehittämishankkeisiin.

Virkistysvision työstämisestä vastasi maisema-arkkitehti Katriina Peltola Kaupunkisuunnittelukeskuksesta. Ohjausryhmään kuuluivat Kaupunkisuunnittelukeskuksesta maisema-arkkitehti Heidi Ahlgren, suunnittelupäällikkö Liisa Ikonen, aluearkkitehti Sirpa Sivonen-Rauramo, kaavoitusarkkitehti Aila Valldén ja yleiskaavasunnittelija Jatta Lahtinen, Esikunnasta Suurpellon alueen projektijohtaja Pekka Vikkula, Matinkylän alueen projektijohtaja Kimmo Leivo ja Olarin projektijohtaja Jarmo Kulmala, Kaupunkitekniikan keskuksesta maisema-arkkitehti Niina Meronen ja suunnitteluinsinööri Lisa Nora, Elinvoiman tulosalueen hallintoyksiköstä erityissuunnittelija Kaisa Peltonen sekä Liikunnan ja urheilun tulosyksiköstä liikuntapalvelupäällikkö Jarmo Ikävalko, liikuntapäällikkö Tapio Taskinen ja liikuntapäällikkö Jari Järvi. Virkistysvisiokartan ja raportin on viimeisteli kaupunkisuunnittelukeskuksen maisema-arkkitehti Mari Soini (12-2022-).

Lisäksi työstä pyydettiin palautetta kaupunkisuunnittelukeskuksessa Matinkylän suuralueen suunnittelusta vastaavalta tiimiltä. Työn aikana keskusteltiin myös rantaraitin kehittämissuunnitelmaan kuuluneiden Suvi Kajamaan ja Lennart Petterssonin kanssa.

Visiot on viety tiedoksi kaupunkisuunnittelulautakunnalle ja liikuntalautakunnalle keväällä 2023.



1.3 Työn rajaus ja tavoitteet

1.3.1 Suunnittelualue ja työn rajaus

Virkistysvisiotyön suunnittelualan runkona on Suur-Matinkylän alue, joka on yksi Espoon seitsemästä suuralueesta. Muita suuralueita ovat Suur-Tapiola, Suur-Leppävaara, Suur-Espoonlahti, Vanha Espoo, Suur-Kauklahti ja Pohjois-Espoo.

Suur-Matinkylän alue koostuu Matinkylän, Olarin, Henttaa-Suurpellon tilastoalueista sekä Mankkaan tilastoalueen Kehä II:n länsipuolisesta osasta. Länsiväylän eteläpuolelle, suuralueen rajojen ulkopuolelle sijoittuva Telaniityn alue on kuitenkin otettu mukaan tähän työhön, sillä Telaniityn on suunniteltu toimivan osana Matinkylän urheilupuistoa ja palvelevan myös Matinkylän koulujen virkistyskäytössä. Telaniitylle on suunniteltu uutta kenttää ja liikuntapalveluita.

Suunnittelualan länsireunassa oleva, meren ja Keskuspuiston yhdistävä Finnoonlaakso on myös otettu mukaan työhön, vaikka se kuuluukin osin Suur-Espoonlahden alueeseen. Alueella on kuitenkin keskeinen rooli myös Suur-Matinkylän alueen näkökulmasta, joten se on sisällytetty tähän työhön.

Virkistysvisiotyö keskittyy liikunta- ja virkistyspalvelujen sekä virkistysalueiden vaatiman tilatarpeen ja niiden luoman verkoston tunnistamiseen ja kehittämiseen. Visio on työkalu maankäytön suunnitteluun toiminnallisesta tilavarauskäytöstä, joten esimerkiksi liikenteelliset, ekologiset ja kulttuuriset näkökulmat huomioidaan maankäytön suunnittelussa muilla keinoilla. Espoon ekologisen verkoston nykytilaa on muun muassa tarkasteltu [Espoon ekologisen verkoston nykytilaselvityksessä \(Espoon ympäristökeskus, 2021.\)](#)

Visiotyössä on esitetty tilavaraukset tilaa vaativille toiminnallisille liikunta- ja virkistyspalveluille sekä esitetty tavoitteellinen, keskeisten liikunta- ja virkistyspalveluiden muodostama verkosto virkistysyhteyksineen Matinkylän suuralueella.



Työssä ei ole esitetty tarkemmin pienialaisia lähipuistoja, joilla on kuitenkin merkittävä rooli asuinalueiden päivittäisessä virkistyskäytössä, etenkin väestön ikääntyessä ja motoristen valmiuksien heikentyessä sekä lapsiperheiden näkökulmasta. Pienialaisemat lähipuistot suunnitellaan tarkemmin asemakaavoituksessa ja yksityiskohtaisemmassa suunnittelussa. Yksityiset piha-alueet on myös rajattu pois tästä työstä, vaikka niillä onkin merkittävä rooli asukkaiden virkistysympäristönä.

Merkittävimmät kulttuuriympäristökohteet on huomioitu suunnitelmassa osana virkistysverkostoa, mutta kulttuurihistoriallisia arvoja ei ole nostettu tässä työssä erityisesti esille, vetovoimakohteita lukuun ottamatta.

Ekosysteemipalveluista on huomioitu vain kulttuuriset ekosysteemipalvelut (virkistys, henkinen ja fyysinen hyvinvointi). Työssä ei ole käsitelty ekologista verkostoa. Ekologinen verkosto ja virkistysalueverkosto ovat kuitenkin merkittävilta osin päällekkäiset, mutta tämän työn perusteella ei voi tehdä päätelmiä ekologisen verkoston riittävydestä. Työssä on kuitenkin tunnistettu ekologiset arvot yhtenä virkistysalueiden laatutekijänä.

Visiotyön luonteesta johtuen karttamerkinnot ovat suurpiirteisiä ja strategisia. Tarkemmassa suunnittelussa tulee varmistaa tässä työssä esitettyjen viheralueiden riittävä koko suhteessa käyttöpaineeseen. Työssä on esitetty vain keskeisin viheralueiden muodostama verkosto ja tarkemmassa suunnittelussa tulee turvata myös pienemmät lähiviheralueet. Maankäytön tilavarauksia määriteltäessä ei ole eritelty, tuottaako palvelun julkinen vai yksityinen taho.

Virkistysvisiotyössä on pyritty välttämään päällekkäistä työtä Kaupunkitekniikan keskuksen laatimien erinäisten ohjelmien (mm. leikkipaikka-, lähiliikuntapaikka- ja skeittipaikkaohjelmat) kanssa. Siinä, missä tämän vision tavoitevuosi on 2050, edellä mainituissa kehittämissuunnitelmissa katsotaan yleensä vain noin 10

vuoden päähän. Lyhyemmän aikavälin ohjelmat toteutuessaan toteuttavat myös virkistysvisiota.

Espoon kaupunkisuunnittelukeskuksessa on jo vuonna 2018 laadittu Espoon merellinen virkistysvisio, joka tarkastelee koko saaristoaluetta, myös Matinkylän suuralueen saaristoa ja ranta-alueita ja visiotyöt ovat siten osin päällekkäisiä.

Liikuntapalveluiden näkökulmasta virkistysvisiotyössä on keskitytty laajoihin kokonaisuuksiin ja monipuolista liikuntaa tarjoaviin alueisiin. Työn mittakaavan vuoksi yksittäisiä urheilulajeja ja liikuntamuotoja ei ole erikseen nostettu esiin. Tilantarpeeltaan pieniä tai muuten helposti sijoitettavia toimintoja (mm. kuntopolut, näköalapaikat, grillauspaikat) ei katsottu tarkoituksenmukaiseksi merkitä koko suuralueen kattavaan visioon, jonka tavoitevuosi on 2050. Myöskään väliaikaisia tai helposti toiseen paikkaan siirrettäviä toimintoja ei ole tässä työssä käsitelty. Tähän ryhmään voivat kuulua esimerkiksi pienet kaupunkiviljelmät.

Maankäytön suunnittelussa huomioidaan monia erilaisia näkökulmia, joista virkistys on vain yksi. Tämä työ tuo esille virkistys-tavoiteverkoston ja toimii näin yhtenä näkökulmana ja lähtökoh-tana tarkemmilla suunnittelutasoilla. Esitetyt visiot siis kehittyvät ja muotoutuvat tarkemmilla suunnittelutasoilla ennen toteutu-mistaan.



1.3.2 Työn tavoitteet

Työn alussa Suur-Matinkylän virkistysvisiolle asetettiin tavoitteet, joiden avulla Espoon maankäytön suunnittelussa voidaan paremmin tunnistaa Espoo-tarinan mukaisesti riittävät virkistysmahdollisuudet, lähiluonto sekä lähiliikuntapaikat espoolaisille asukkaille.

Tavoitteet:

- Muodostaa kokonaiskuva virkistys- ja liikuntapalveluiden tarpeesta vuonna 2050
- Varata riittävästi tilaa virkistys- ja liikuntapalveluille sekä omaehtoiselle liikunnalle ja virkistäytymiselle
- Tunnistaa Suur-Matinkylän eri osa-alueiden erilaiset ominaispiirteet, virkistysmahdollisuudet ja alueen vetovoimakohteet
- Tunnistaa ja osoittaa tärkeimmät virkistysyhteydet ja laajat virkistysaluekokonaisuudet
- Tunnistaa seudullisesti ja alueellisesti merkittävät virkistyspalvelut
- Tutkia merenrannan ja Keskuspuiston saavutettavuutta
- Tunnistaa jatkosuunnittelun ja -tarkastelun tarpeet

Virkistysvisioiden tavoitteet ovat pääosin yhtenäiset koko Espoon alueella. Tavoitteissa korostuu alueen virkistys- ja liikuntapalveluiden nykytilan analysointi sekä niiden riittävän määrän turvaaminen väestömäärän kasvaessa.



2. Lähtökohdat

2.1 Matinkylän suuralueen ominaispiirteet

Suur-Matinkylän alue koostuu meren ja Keskuspuiston, Turunväylän, Finnoonlaakson sekä Kehä II väliin jäävästä alueesta, joka jakautuu pienempiin ja luonteelta erilaisiin osiin. Suuralueen kaupunkirakennetta halkovat vilkasliikenteiset kadut Kuitinmäentie, Matinkyläntie, Ylismäentie ja Olarinkatu sekä Etelä-Espoosta Kirkkonummelle johtava moottoritie, Länsiväylä. Luoteessa alue jatkuu Keskuspuistoon ja etelässä aina saaristoon saakka.

Suunnittelualueen pohjoisosaa leimaa Suurpellon kulttuurimaisema-alue, Keskuspuisto ulkoilualueineen sekä Puolarmaarin alue liikuntapalveluineen ja ryhmäpuutarha-alueineen. Alueen länsireunassa kulkee tärkeä virkistysyhteys Finnoonlaakso, joka yhdistää merenrannan Keskuspuistoon. Itäreunassa taas virtaa kaupunkipuro Gräsanoja vehreine purolaaksoineen ja muodostaa toisen tärkeän, joskin paikoin hyvin kapean, pohjois–eteläsuuntaisen virkistysyhteyden.

Olarin asuinalue sai rakennustaiteen ja yhdyskuntasuunnittelun valtionpalkinnon jo vuonna 1975. Alueella on kiinnitetty erityistä huomiota lähiympäristön laatuun ja sen aukiot sekä kävely-ympäristöt muodostavat puistojen ohella merkittävän osan alueen virkistysympäristöstä. Sekä Olarin että Matinkylän kaupunginosien vanhojen alueiden liikennejärjestelmä on ulkosyöttöinen ja

moottoriajoneuvoliikenne on eriytetty kevyestä liikenteestä. Pitkät kevyen liikenteen raitit halkovat suoraviivaisesti kaupunkirakenteita, joten on mahdollista kulkea pitkiä matkoja risteämättä moottoriajoneuvoliikenteen kanssa. Risteämiskohdat on ratkaistu yli- tai alikulkujen avulla.

Matinkylän ja Olarin alueet ovat luonteeltaan vehreitä, vaikka puistojen määrä onkin asukasmäärän suhteutettuna pienempi kuin muilla suuralueilla. Alueen vehreä luonne juontuu pitkälti vehreistä asuintonteista, jotka on aikanaan usein suunniteltu olevaa puustoa ja kallioalueita säilyttäen. Tämä tulee huomioida erityisesti, mikäli alueella suunnitellaan täydennysrakentamista, joka sijoittuisi korttelialueiden viherympäristölle. Olarin pohjoisosassa Keskuspuisto ulkoilureitteineen kuitenkin tasaa hieman tätä viheralueiden vähyyttä ja pienenä, samoin kuin Matinkylässä merenrannat

Merkittävän virkistyskäyttöpotentiaalin alueelle tarjoavat meri, merenranta ja sitä pitkin kulkeva rantaraitti. Suuralueen eteläosa koostuu saarista, ja virkistykseen kannalta erityisen kiinnostavia saaria ovat jo pitkään pääosin virkistyskäytössä ollut Iso Vasikkasaari sekä rannan lähelle sijoittuvat pienemmät saaret Lilla ja Stora Blindsund sekä Brändholmen, joiden virkistyskäyttöpotentiaalia voisi parantaa rakentamalla saariin sujuvat kulkuyhteydet. Miessaaren mahdollinen vapautuminen Puolustusvoimien käytöstä avaisi merkittävän virkistyspotentiaalin Suur-Matinkylän alueelle.





2.2 Suuralueen väestönkasvun ennusteet

Suuralueen väestön on ennustettu kasvavan lähivuosina Espoon kasvu- ja maankäytön vaihtoehdot-ennusteen (Laakso, 2013) mukaan. Vuonna 2013 suuralueen väestömäärä on ollut 37 300 asukasta ja vuoteen 2050 mennessä väestömäärän on ennustettu nousevan 54 200–59 300 asukkaaseen.

Tilastoalueittain väestönkasvun on arvioitu jakautuvan tilastoalueittain vuosien 2013 ja 2050 välisellä jaksolla seuraavasti:

Matinkylä 19 500 as. g 23 200–24 700 as.

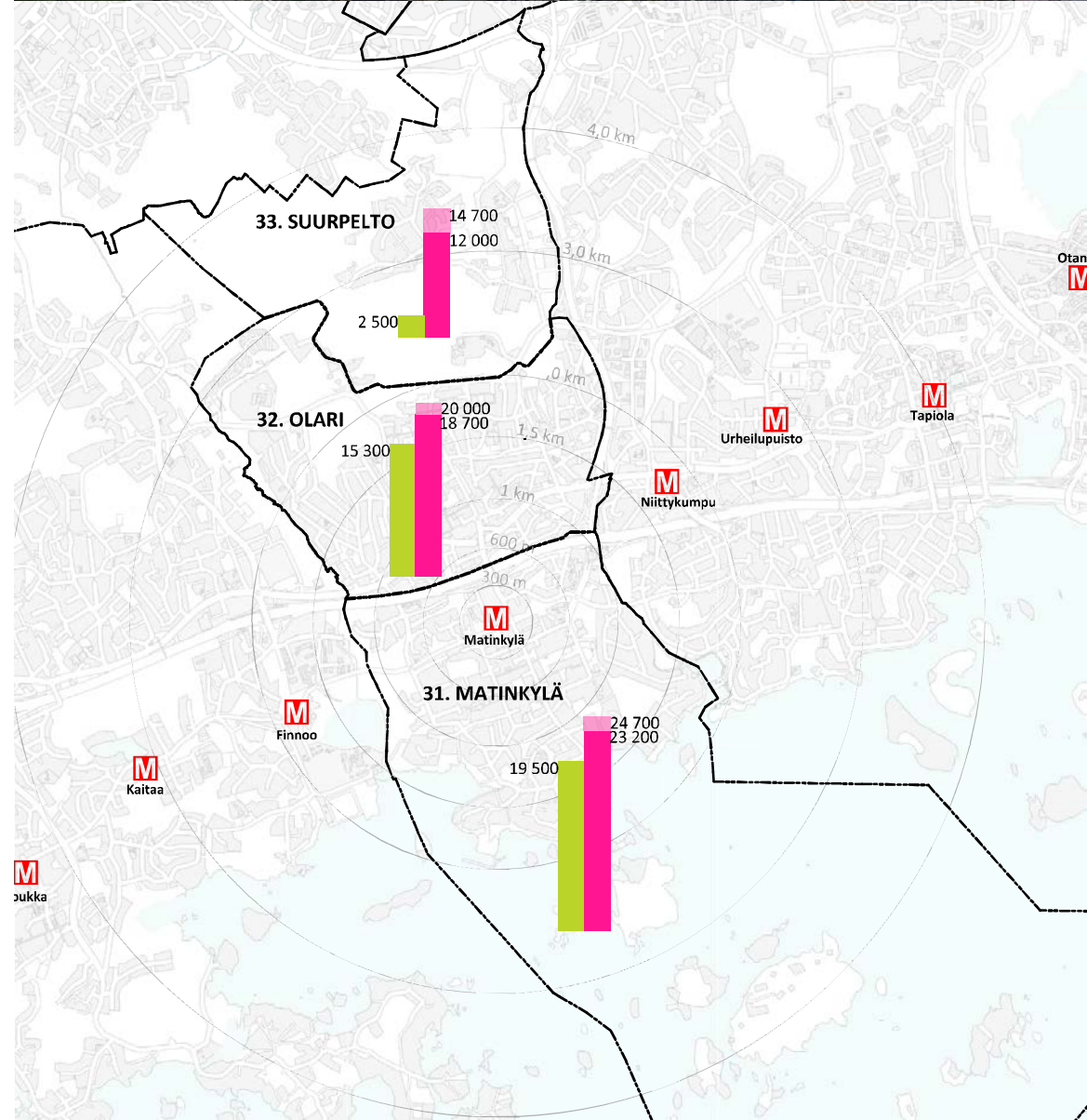
- Tiistilä 5 147 as. --> 5 670 as.
- Kuitinmäki 5 971 as. --> 5 169 as.
- Nuottaniemi 1 302 as. --> 1 514 as.
- Matinkylän keskus 3 086 --> 4 471
- Matinmetsä 4 558--> 4 846
- Miessaari 0 --> g 0

Olari 15 300 as. g 18 700–20 000 as.

- Friisilä 2 524 --> 6 400
- Kuitinmäki 5 971 --> 5 169
- Olarinmäki 6 825 --> 7 708

Henttaa-Suurpelto 2 500 as. g 12 000–14 700 as.

- Henttaa 460 as. --> 858 as.
- Suurpelto 2035 as. g 11 362 as.

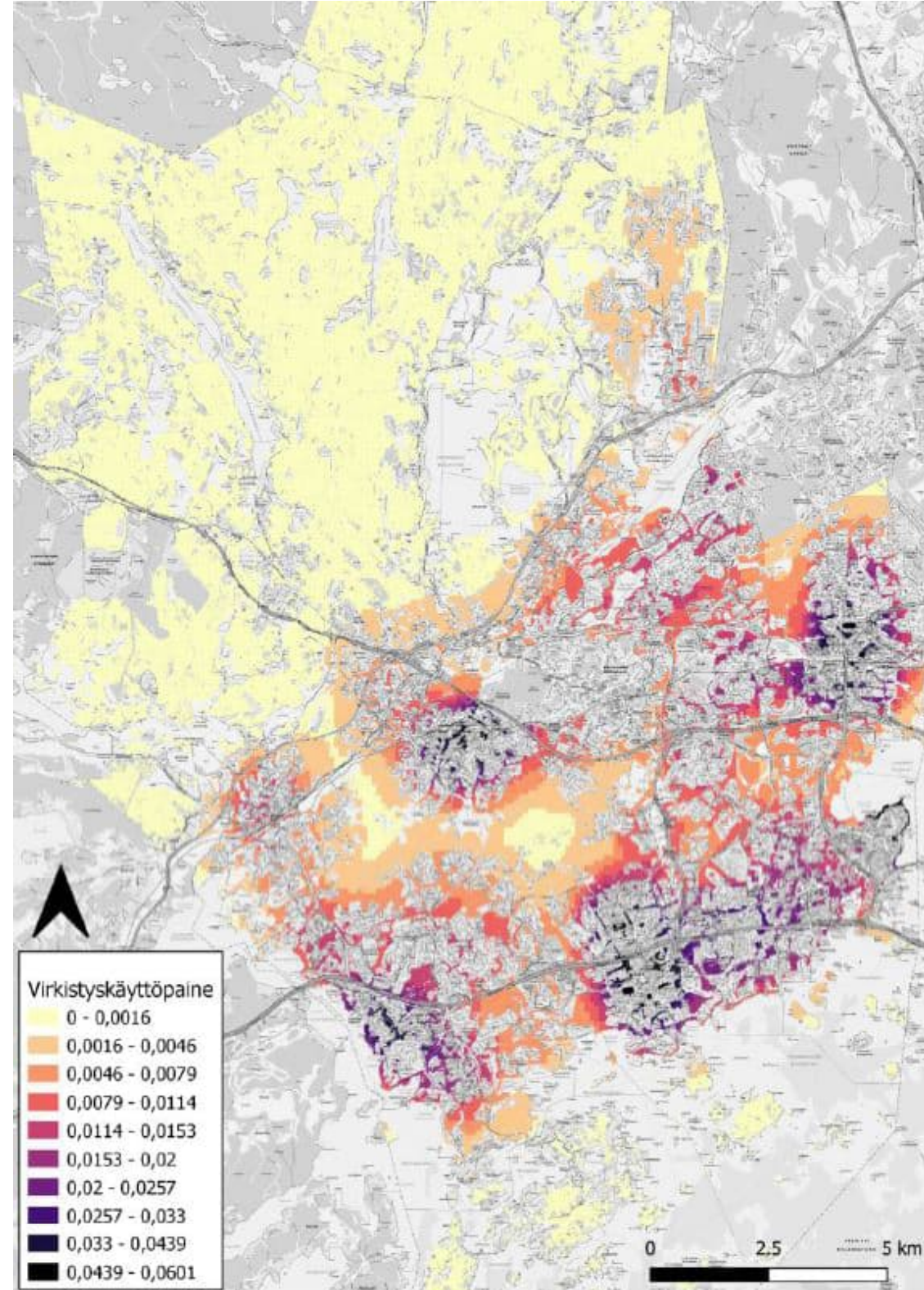


2.3 Virkistyskäyttöpaine

Lähes kaikilla espoolaisilla luonto on lähellä ja luonnonläheisyys on myös asukkaiden näkemysten perusteella tärkeä kaupungin ominaispiirre. Hyvä saavutettavuus ja monimuotoisten viheralueiden tarjonta asukkaiden lähiympäristössä on tärkeä edellytys luonnon hyvinvointi- ja terveysvaikutuksille. Mitä lähempänä luonto- ja lähivirkistysalue sijaitsee, sitä todennäköisemmin ja useammin alueita käytetään. Laajemmille ulkoilu- ja retkeilyalueille ja esimerkiksi urheilupuistoihin saavutaan myös lähialueen ulkopuolelta.

Espoon asukasmäärän kasvaessa ja kaupungin tiivistyessä nykyisten lähivirkistysalueiden käyttöpaine kasvaa. Myös ulkoilu- ja retkeilyalueiden käyttöpaineen kasvu on huomattavissa esimerkiksi Nuuksion reiteillä. Jotta luonto olisi lähellä Espoossa vastaisuudessaakin, kaupunkisuunnittelussa on pyrittävä säilyttämään olemassa olevia viheralueita mahdollisimman paljon ja riittävän laaja-alaisina osana tiivistyvää kaupunkia. Tiivistyvässä kaupunkirakenteessa viheralueiden saavutettavuutta ja käyttöpainetta tulee peilata alueen kestävyteen ja muutoksensietokykyyn, jotta voidaan turvata riittävä määrä laadukkaita ja monimuotoisia virkistysalueita, joiden saavutettavuus on hyvä ja yhteydet niille ovat viihtyisät.

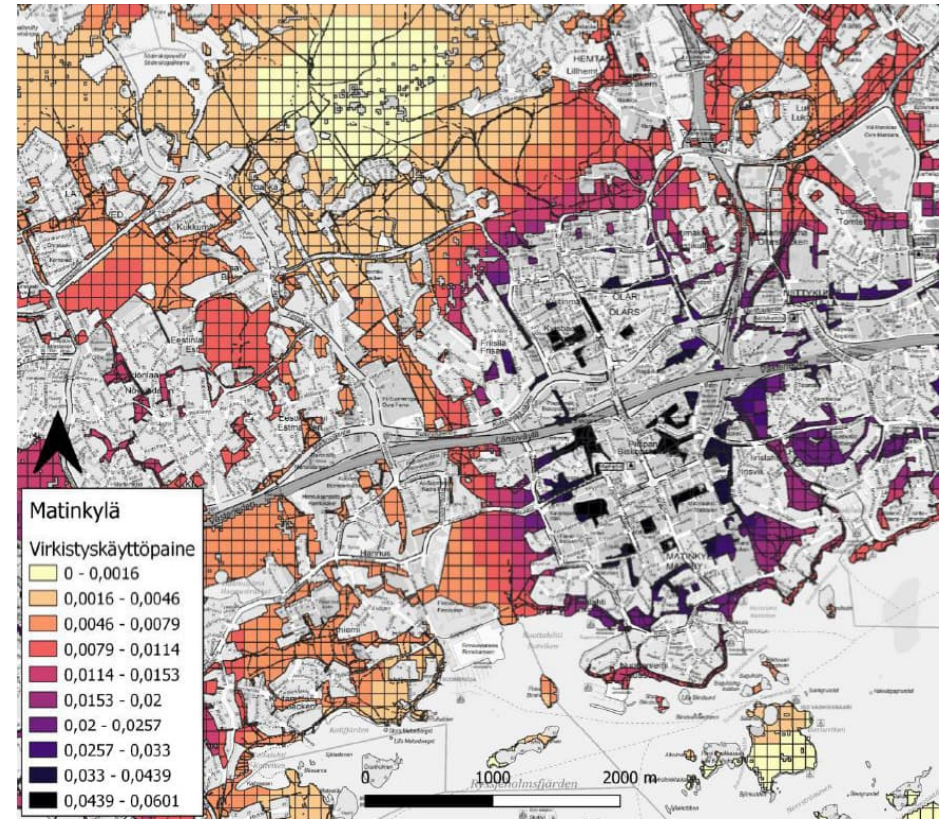
Espoon kaupunkisuunnittelukeskuksessa on laadittu Espoon kaupunkikeskuksiin virkistyskäyttöpainetarkasteluja, joissa on verrattu virkistysalueiden pinta-alaa ja sijaintia suhteessa nykyisiin asukkaisiin ja arvioitu sen perusteella viheralueiden virkistyskäyttöpainetta. Vertailtaessa Suur-Matinkylän virkistyskäyttöpainetta muihin kaupunkikeskuksiin, virkistyskäyttöpaineen voidaan todeta olevan suurempi kuin muissa keskuksissa. Virkistysalueiden määrä ja laajuus suhteessa asukasmäärän on Suur-Matinkylän alueella pienempi kuin muilla Etelä-Espoon suuralueilla.



Vertailuissa suhteutettiin olevien virkistysalueiden määrää nykyiseen asukasmäärään eikä huomioitu asukasluvun kasvuennustetta. Tarkastelun perusteella, Matinkylän ja Olarin alueella olevien puistojen virkistyskäyttöpaineet korostuvat jo nykytilanteessa. Asukasmäärät tulevat kasvamaan vuoteen 2050 mennessä niin suuriksi, että alueella olevat puistot tulisi lähtökohtaisesti säilyttää viheralueena kaupunkirakennetta tiivistettäessä. Olarin kaupunkirakenteen keskellä ei nykytilanteessa sijaitse laajoja virkistysalueita, joten esimerkiksi laaja-alaisen kaupunginosapuiston mahdollistaminen tarkoittaisi myös lisätilan tarvetta puistolle.

Monet suuralueen puistoista ovat pienialaisia, mutta ne muodostavat viheralueiden sarjoja, jotka ovat pienestä koostaan huolimatta merkityksellisiä lähivirkistyspalveluita erityisesti lasten ja motorisesti heikkokuntoisten näkökulmasta, sillä näiden ryhmien elinpiirit ovat rajatumpia ja liikkumismahdollisuudet laajemmille viheralueille muita ryhmiä heikkomat. Käyttäjäpaineen kasvaessa tulee huomioida myös lähimetsien ja puistoalueiden kuluminen ja niiden virkistysarvon heikentyminen lisääntyvän käyttäjämäärän myötä.

Kaupunkirakenteen tiivistyessä nousee tarve turvata ja kehittää suuralueen nykyistä virkistysalueverkostoa, jolloin suuralueen täydennysrakentaminen erityisesti Matinkylän ja Olarin alueella tulisi keskittää kaavoitetuille korttelialueille viheralueiden sijaan. Korttelialueita kehitettäessä tulee kuitenkin huomioida, että kaupunkirakenteen läpi kulkevien raittien koettu vehreys on pitkälti korttelialueiden kasvillisuuden varassa. Aluetta täydennettäessä, olisikin suositeltavaa tutkia olevien rakennusten korottamista piha-alueiden täydennysrakentamisen sijaan tai mikäli olevia rakennuksia ei voida kehittää niin niiden korvaamista uusilla korkeammilla, mutta maapinta-alaltaan nykyisten kaltaisilla rakennusmassoilla.



Kuva 1: Kartalla on esitetty virkistyskäyttöpainetta Suur-Matinkylän ja koko Espoon alueella. Mitä tummempi väri on, sitä suurempi on viheralueelle kohdistuva käyttöpaine eli asukkaiden määrä suhteessa saavutettavissa olevien viheralueiden pinta-alaan 600m ja 1500m vaikutusalueella. Suur-Matinkylän laskennallinen virkistyskäyttöpaine korostuu tummempana kuin muilla suuralueilla. On kuitenkin huomattava, että tarkastelu on tehty tilastotietojen perusteella eikä huomioi esimerkiksi Keskuspuiston tai rantaraitin todellista käyttöpainetta, joka on suurempi kuin kartat antavat ymmärtää. Taustakartta Suomen ympäristökeskus.)

2.4 Matinkylän alueellinen viherkerroin analyysi

Länsiväylän eteläpuoleiselle Matinkylän alueelle tehtiin vuonna 2022 Lähiöpride-tutkimushankkeen osana alueellisen viherkertoimen tarkastelu, jonka toteuttivat Aalto-yliopiston maisema-arkkitehtuurin apulaisprofessori Elisa Lähde ja tutkija/maisema-arkkitehti Paula Piirainen.

Paikkatietopohjaisella alueellisen viherkertoimen menetelmällä voidaan tunnistaa laajempien alueiden, kuten kaupunginosien viheralueiden tuottamia ekosysteemipalveluita.

Menetelmän avulla analysointiin Matinkylän viheralueita eri näkökulmista. Yksi tarkasteltavista näkökulmista oli virkistyskäyttö, josta laadittiin vieressä oleva analyysikartta.



Kuva 2: Matinkylän kaupunginosan virkistysalueiden teemakartta (Matinkylän alueellinen viherkerrointarkastelu, Aalto yliopisto 2022)

3. Visio

3.1 Yleiset tavoitteet ja perustelu

Matinkylän suuraluetta on tavoitteena tiivistää lähivuosikymmeninä, jolloin myös viher- ja virkistysalueiden suuntaan kohdistuu monenlaisia, ristiriitaisiakin, kehitystoiveita. Täten on tärkeää muodostaa selkeät yhteiset tavoitteet alueen virkistysalueverkostolle sekä määrittellä toimenpiteet, joiden avulla tavoitteet saavutetaan. Alueen lisääntyvä asukasmäärä tarkoittaa myös lisääntyvää käyttäjäpainetta virkistysalueille, jotka jo nykyisellään ovat paikoin kuormittuneita. Virkistysarvojen ja täydennysrakentamisen yhteensovittamisen vuoksi tässä työssä on laadittu seuraava visio.

3.2 Matinkylän suuralueen virkistysvisio 2050

Vuonna 2050 Matinkylän suuralue profiloituu vehreänä ja vetovoimaisena kaupunkialueena. Alueen keskeisiä ominaispiirteitä ovat merellisyys ja Keskuspuiston läheisyys. Laajemmat viheralueet ovat hyvin saavutettavissa ja kaupunkirakenteen sisäiset pienemmät puistoalueet muodostavat mielenkiintoisen ja sisällöllisesti, tilallisesti sekä toiminnallisesti monimuotoisen ja inspiroivan kokonaisuuden. Lähipuistoihin on lyhyt matka.

Alueella on kattavat ja monipuoliset liikunta- ja virkistyspalvelut, jotka palvelevat kasvanutta asukasmäärää ympäri vuoden. Julkisten ja yksityisten toimijoiden tuottamat virkistyspalvelut täydentävät saumattomasti toisiaan ja virkistyspalvelut ovat helposti saavutettavissa sekä jalan, polkupyörällä että joukkoliikenteellä. Verkoston suunnittelussa huomioidaan erilaisten käyttäjäryhmien tarpeet ja pyritään esteettömiin suunnitteluratkaisuihin.



Toimivien rakennettujen virkistyspalveluiden lisäksi Suur-Matinkylästä löytyy myös luonnonmukaisempia virkistysalueita, jotka tarjoavat mahdollisuuksia harrastaa omatoimista liikuntaa ja ulkoilla rauhallisemmassa ympäristössä. Lähiluonto on helposti saavutettavissa.

Merellisiä virkistyspalveluita kehitetään ja monipuolinen joukko uudenlaisia palveluita on syntynyt etenkin merellisen virkistykseen solmukohtiin rantaraitin varrelle. Rantaraitilla on vahva myönteinen imago, joka houkuttelee käyttäjiä koko lähiseudulta. Rannikon läheisyydessä sijaitsevien virkistysaarten saavutettavuutta parannetaan rakentamalla siltoja ja kehittämällä vesiliikennepalveluita. Miessaarta kehitetään laaja-alaiseen virkistys- ja matkailukäyttöön, mikäli Puolustusvoimat poistuvat alueelta.

Virkistysalueita yhdistää toisiinsa tiheä virkistysyhteyksien verkosto, joka on ulkoilijoiden ympärivuotisessa käytössä. Virkistysyhteyksiä pitkin on helppoa liikkua virkistysalueelta ja asuinalueelta toiselle sekä sisämaan laajojen virkistysalueiden ja merenrannan välillä.

Olevia metsäalueita säilytetään eikä virkistysalueiden määrää lähtökohtaisesti vähennetä alueella. Tavoitteena on vetovoimainen virkistysalueverkosto, jossa on tilaa kehittää virkistyspalveluita myös tulevaisuudessa.

Visiossa on tunnistettu virkistysverkoston vahvuudet ja heikkoudet ja esitetty jatkotoimenpiteet niiden kehittämiseksi. Viheralueverkoston suunnittelussa huomioidaan virkistysarvojen lisäksi myös maisemalliset, kulttuuriympäristö- ja ekologiset arvot.

3.3 Visio kartalla

Vision mukaiset virkistyspalveluiden tilavaraukset ja yhteystarpeet on esitetty seuraavalla sivulla olevalla suuralueen laajuksella kartalla. Kartan jälkeen on avattu merkintöjen selitys yksityiskohdista.



3.4 Merkintöjen selitys

Päävirikistysyhteys

Laajojen virikistysalueiden välillä kulkeva merkittävä, sujuva ja katkeamaton yhteys, joka palvelee virikistystä ja ihmisten liikkumista. Päävirikistysyhteydet sijaitsevat ensisijaisesti asemakaavan virikistysalueilla ja hahmottuvat jatkuvina kaupunkikuvassa. Päävirikistysyhteyksien leveys ja toteutustapa vaihtelevat: yhteys voi yhtäällä leventyä laajojen puistojen sarjaksi ja toisaalla hetkittäin kaventua pelkäksi vehreäksi ulkoilureitiksi. Katuverkon kulkuyhteyksiä ei ole merkitty kartalle, mutta monin paikoin ne täydentävät päävirikistysyhteyksiä. Päävirikistysyhteys voi toimia samalla ekologisena yhteytenä.

Kaupunkirakenteessa kulkeva virikistysyhteys

Kaupunkirakenteessa kulkeva yhteys, joka on tärkeä virikistysverkoston jatkuvuuden kannalta tai täydentää virikistysverkostoa. Yhteys hahmottuu hyvin kaupunkikuvassa ja johtaa virikistysalueelle. Yhteys voi kulkea kävelykaduilla ja osana aukoiden ja puistikoiden sarjaa. Keskeistä on yhteyden sujuvuus, turvallisuus, katkeamattomuus sekä vehreä luonne. Lisäksi sen viihtyisyyttä voidaan kehittää myös esimerkiksi taiteen, opastuksen ja valaistuksen avulla.

Rantaraitti

Seudullinen virikistys- ja ulkoilureitti, joka kulkee mahdollisimman lähellä merenrantaa. Rantaraitin luonne vaihtelee urbaanista erittäin vehreään ja pienimuotoiseen. Sen varrelle kehitetään monipuoliset toiminnot ja virikistyspalvelut. Rantaraitti liittyy osaksi virikistysreitiverkostoa, ja palveluineen se toimii porttina merelle.

Virikistysyhteystarve

Tavoitteellinen, sijainniltaan ohjeellinen virikistysyhteys, jolla on erityistä merkitystä ihmisten liikkumisen ja virikistytymisen kannalta. Merkinnällä osoitetut yhteydet liittävät laajoja virikistysalueita ja päävirikistysyhteyksiä toisiinsa. Virikistysyhteydet pyritään ensisijaisesti sijoittamaan virikistysalueille. Osa merkityistä yhteyksistä on jo olemassa, mutta niiden laatutaso ei vastaa vision tavoitetilaa.



Laaja virikistysalue (ulkoilualue / laaja virikistysalue / saariston virikistysalue)

Laaja ja merkittävä virikistysalue, joka palvelee koko suuralueen väestöä. Laajoja virikistysalueita kehitetään monipuolisina virikistys-, ulkoilualueina. Alueille voidaan sijoittaa harkitusti myös rakennettuja liikuntapalveluita. Merkintä sisältää alueella sijaitsevat virikistysyhteydet. Alueet mahdollistavat erityisesti asukkaiden virikistytymisen luonnossa. Kunkin alueen luonteen huomioiva virikistysreitistö tulee suunnitella tarkemmassa suunnittelussa. (**Mielessaarta voidaan kehittää virikistyskäyttöön vain, mikäli se poistuu puolustusvoimien käytöstä*)



Vetovoimakohde

Vetovoimakohde on virikistysalueen osa, jonka ominaispiirteet tai arvot ovat vetovoimaisia koko kaupungin kannalta. Tavoitteenä on vetovoimakohteiden hyvä saavutettavuus.



Kaupunginosapuisto (oleva / uusi)

Asuinalueita kokoava, helposti saavutettava puisto, joka toimii sosiaalisen elämän keskuksena ja voimistaa alueen identiteettiä. Nykyisten asukaspuistojen toimintaa laajennetaan kattamaan useampia ikä- ja käyttäjäryhmiä. Asukaspuistoja kutsutaan tässä visiossa kaupunginosapuistoiksi. Ehdotettujen uusien kaupunginosapuistojen sijainnit ovat likimääräisiä. Kaupunginosapuistossa on monipuoliset toiminnot eri käyttäjäryhmille ja viihtyisää viherympäristöä. Puistojen luonne vaihtelee rakennetusta luonnonmukaiseen alueen ominaispiirteistä riippuen. Tavallisesti kaupunginosapuistossa on noin 2000 m²:n laajuinen leikkialue sekä vehreää puistoa tai metsää. Kaupunginosapuistoissa on leikkivälineitä eri ikäryhmille ja mahdollisesti erilaisia pelikenttiä, kuntoiluvälineitä tai muita lähiliikuntatoimintoja. Yleensä puistossa on myös varhaiskasvatuksen toimipiste, joka järjestää kerhoja ja iltapäivätoimintaa. Kaupunginosapuistoon tulee olla hyvien kevyen liikenteen yhteyksien lisäksi myös toimivat joukkoliikennetyhteydet. Kaupunginosapuiston laajuus vaihtelee suuresti kohteesta riippuen, mutta se on vähintään noin 1,5–3 ha.



Urheilupuisto (oleva / uusi)

Laaja ja erittäin monipuolinen liikunta-alue, jossa on kattava valikoima eri lajien suorituspaikkoja, urheiluhalleja ja useita isoja kenttiä. Alue on aktiivisessa käytössä ympäri vuoden.



Lähiliikuntapuisto (oleva / uusi)

Laajahko puisto, jossa on ainakin iso liikuntakenttä ja lähiliikuntapaikka. Lähiliikuntapaikalla tarkoitetaan pienimuotoista lasten ja nuorten liikuntaan sekä yleiseen kunto- ja terveysliikuntaan tarkoitettua liikuntapaikkaa tai -aluetta, joka sijaitsee asuinalueella tai sen välittömässä läheisyydessä. Lähiliikuntapaikan mitoitus ja toteuttamistapa voivat vaihdella huomattavasti kohteesta riippuen. Ison liikuntakentän ja lähiliikuntapaikan muodostaman kokonaisuuden laajuus on vähintään noin 2 ha. Ehdotettujen uusien kohteiden sijainnit ovat likimääräisiä.



Pallokenttä, (oleva / uusi)

Nykyinen iso tai pieni pallokenttä ja varaus uudelle isolle pallokentälle. Ison kentän vähimmäismittana on käytetty 5000 m²:n pinta-alaa. Pallokentät on virkistysvision yhteydessä nähty kehityskohteina, joita saattaa olla mahdollista laajentaa ja monipuolistaa virkistys- ja liikuntapalveluiden osalta.



Liikuntahalli (oleva / uusi)

Nykyinen tai suunniteltu liikuntahalli tai liikuntahallien kokonaisuus.



Potentiaalinen liikuntahallien alue

Alue, jolle on mahdollista sijoittaa suuria liikuntahalleja. Alueella painotetaan paljon tilaa vaativaa sisäliikuntaa. Aluekohtaisesti voidaan painottaa pientä määrää urheilulajeja, mutta koko vision tarkastelualueella lajivalikoiman tulee kuitenkin olla mahdollisimman monipuolinen. Liikuntahallit voivat olla julkisessa tai yksityisessä omistuksessa. Tavoitteena on hallien hyvä saavutettavuus julkisella liikenteellä.



Uimahalli (oleva / uusi)

Matinkylän ja Olarin uimahallit sekä ehdotettu uusi uimahalli Suurpeltoon. Uimahalleilla on seudullista merkitystä, eli käyttäjäkunta on suunnittelualuetta huomattavasti laajempi.



Uimaranta tai -paikka (oleva)



Maa- tai meriuimala (uusi)

Uusi, ehdotettu maa- tai meriuimala voisi sijaita Nokkalassa. Uimalan toteuttamisedellytyksiä tulee kuitenkin tutkia jatkosuunnittelussa tarkemmin.



Venesatama

Nykyinen venesatama. Venesatamien kehittämistä nykyistä monipuolisimmiksi virkistäytymisen alueiksi voidaan tutkia.

Nykyisiä vieraslaitureita tai mahdollisia uusia venesatamia ei ole tämän työn yhteydessä tutkittu eikä osoitettu kartassa.



Saaristoveneen pysäkki

Merkinnällä on osoitettu saaristoveneen nykyiset pysähdyspaikat Haukilahdessa, Nokkalassa ja Isossa Vasikkasaassa.



Saaristovenereitti (oleva/uusi)

Merkinnällä on esitetty saaristoveneen reitti, huomioiden uudet pysäkit.



Merellisen virkistyskeskuksen solmukohta

Ranta-alue, jossa sijaitsee satama, uimaranta ja muita merellisen virkistyskeskuksen toimintoja tiiviinä rykelmänä. Tavoitteena on, että monipuoliset merellisen virkistyskeskuksen solmukohdat houkuttelevat virkistyskäyttäjiä laajalta alueelta. Seudullisesti merkittävät solmukohdat on osoitettu jatkuvalla viivalla ja uudet kehitettävät solmukohdat katkoviivalla.



.Hevosurheilu/kotieläintila

Karttalle on merkitty aikaisemmin ratsastustallina toiminut alue, jonka kehittäminen jatkossakin tallialueena tai esimerkiksi kotieläinutilana tukee Finnoon lintukosteikon maisemanhoitoa ja Matinkylän virkistyspalveluja.



Ryhmäpuutarha/palstaviljelyalue

Merkinnöillä on osoitettu Puolarmarin ryhmäpuutarha sekä suuralueella olevat palstaviljelyalueet.



Luonnonsuojelualue

Merkinnällä on osoitettu laajojen virkistysalueiden yhteydessä sijaitsevat luonnonsuojelualueet. Luonnonsuojelualueilla virkistyskäyttöön kohdistuu rajoituksia.



Luonnonarvopuisto

Luonnonarvopuistot ovat Luonnonsuojelun toimenpideohjelmassa (Espoon ympäristökeskus, 2021) esitettyjä virkistys- ja luontoarvoja yhdistäviä keskeisiä kokonaisuuksia. Luonnonarvopuistoille valmistellaan rajaukset ja soveltuvat toiminnot maankäytön suunnittelun yhteydessä. Tavoitteena on vahvistaa alueiden status kaupungin omalla perustamis- päätöksellä.



Estevaikutus

Liikennealueilla ja junaradalla voi olla merkittävä estevaikutus virkistysverkostolle ja erityisesti virkistysyhteyksille. Kohdissa, jossa virkistysyhteydet ja estevaikutus risteävät tulee kiinnittää erityistä huomiota turvalliseen ja sujuvaan liikennealueen tai radan yli- tai alikulkuun. Yli- ja alikulkuissa on tärkeä huomioida myös äänimaailma ja valaistus.



Vihersiltana kehitettävä ylikulku

Merkinnällä on osoitettu ne ylikulut joita tulisi virkistyksellisistä ja ekologisista syistä kehittää vihersiltoina. Kohde sijaitsee Suurpellon ja Taavinkylän välillä (Kehä II:n ylitys).

3.5 Vetovoimakohteet

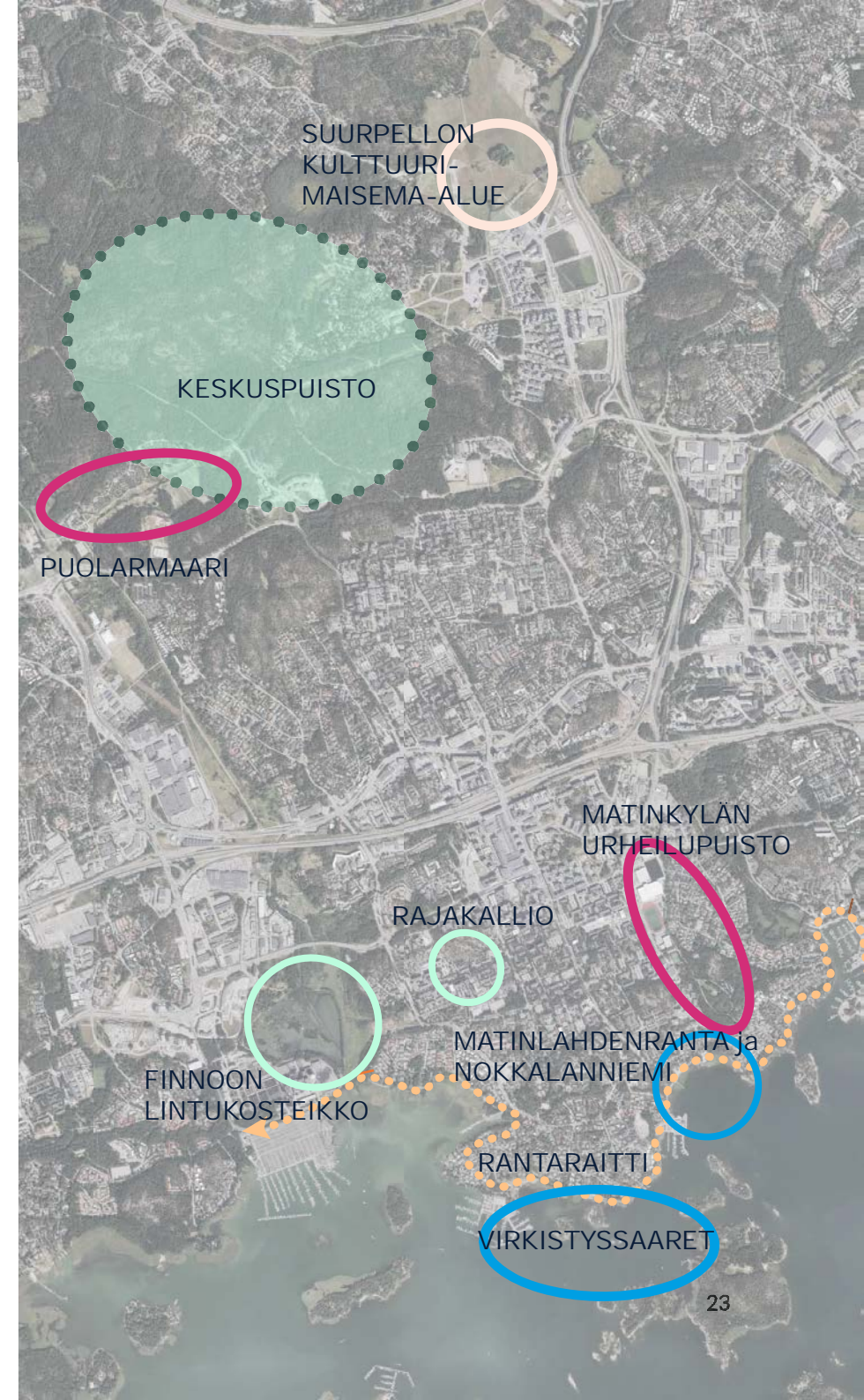
Tässä virkistysvisiossa on nostettu esiin Matinkylän suuralueen omaleimaisuutta ja identiteettiä esille tuovia kohteita, jotka rikastuttavat alueen virkistysverkostoa. Kaikki nyt tunnistetut vetovoimakohteet on esitetty viereisellä kartalla. Jokaisen vetovoimakohteen kuvaus on myös esitelty alla erikseen.

3.5.1 Rantaraitti

Meri, merenranta ja sitä pitkin kulkeva rantaraitti tarjoavat suuralueen asukkaille monipuolisia palveluita ympäri vuoden. Rantaa myötäilevä raitti tarjoaa visuaalisesti miellyttävän virkistysympäristön, jonka varrelle sijoittuu monenlaisia eriluonteisia jaksoja. Osa rantaraitin ympäristöstä on voimakkaasti rakennettua ja osa on luonnonmukaisempaa. Rantaraitin varrella on toiminallisempia jaksoja sekä jaksoja, joissa luontoarvot ja maisema ovat keskiössä.

Rantaraitin varrelle sijoitetut penkit ja istuinpaikat tarjoavat myös tilaa oleskeluun ja rauhoittumiseen, kun taas leikki- ja kuntoluvalineet tarjoavat mahdollisuuksia aktiivisempaan toimintaan. Rantavyöhykkeelle sijoittuvat ravintolat ja kahvilat tarjoavat kaupallisia palveluita raitin varrella.

Kylminä talvina meren jää tarjoaa myös mahdollisuuden jäällä kävelyyn tai esimerkiksi hiihtoon tai retkiluisteluun. Viime vuosina Matinlahdenrannalla on myös ollut suosittu konttisauna ja avanto. Nykyistä laajempien saunapalvelujen kehittämiseksi rantaraitin varrella olisi kuitenkin yhä tarvetta myös Matinkylän suuralueella. Kesäaikaan rantaraitin varrelta on mahdollista vuokrata veneitä tai kanootteja. Rantaraitin varrelle sijoittuu myös erikokoisia huvivenesatamia. Satama-alueilla on pyritty mahdollisimman hyvin yhdistämään veneilyn tarpeet ja julkinen virkistys, vaikka eri toimintojen yhteensovitus aiheuttaa toisinaan haasteita eikä aina onnistu toivotusti.



Kuva 3: Kaaviokuva Matinkylän suuralueen vetovoimakohteista

Käyttäjämäärän yhä noustessa ja virkistyskäyttöpaineen kasvaessa rantaraittia on kehitettävä, sen tilantarvetta ja eri kulkumuotojen yhteiselo on tutkittava ja suunniteltava. Tavoitteena on hyödyntää myös rantaraittiin liittyvien puistoalueiden kuten Martinlahdenrannan ja Nuottarannan potentiaalia entistä paremmin.

Rantaraitti on nykyisinkin todella suosittu ja käyttäjiä on paljon. Rantaraitin varrelle sijoittuu paljon kulutusherkkiä, luonnontilaisen kaltaisia rantavyöhykkeitä, joiden kasvillisuus on kulunut voimakkaasti virkistyskäytön myötä. Rantaympäristön kulumiseen onkin kiinnitettävä jatkossa entistä enemmän huomiota ja etsittävä erilaisia ratkaisuja kulutuksen hillitsemiseksi. Tiedon jakamisella, kulun ohjaamisella, viherkunnossapidolla ja uusien kohteiden tarkalla suunnittelulla päästään jo pitkälle.

Lisääntyvä käyttäjämäärä tuo esiin kävelyn ja pyöräilyn yhteensovittamisen haasteen, jota on tulevana vuosina ja vuosikymmeninä ratkottava. Rantaraitti mukaillee rantaviivaa ja sijoittuu osin hyvinkin kapealle rantavyöhykkeelle sen maastonmuotoja mukailleen. Raitin leventäminen ja kävelyn ja pyöräilyn erottelu toisistaan voi siis olla mahdollista päätöksittäin mutta suurimmaksi osaksi se on hyvin haastavaa. Raitin rakentaminen leveämmäksi muuttaa myös sen luonnetta, jolloin joitain erityisesti viihtyisyyteen ja maisemaan liittyviä arvoja väistämättä menetetään. Yhtenä vaihtoehtona voidaan tutkia myös pyöräilyn sijoittamista katuverkkoon ja pyöräilyn laatuverkkoon sen sijaitessa rantavyöhykkeellä, jolloin meren läheisyys voidaan säilyttää myös pyöräilijöille.

Merivedenpinnan nousu asettaa haasteensa myös rantaraitille. Ilmastonmuutokseen sopeutumisen näkökulmasta ranta-alueita tulisikin kehittää niin, että ne sopeutuvat nousevaan vedenkorkeuteen, jolloin vain kriittiset rakenteet ja toiminnot rakennetaan riittävän ylös. Osan toiminnoista ja rakenteista on siis mahdollista jäädä ajoittain meriveden alle niiden siitä kärsimättä. Sopeutuminen vaatii erityistä suunnittelua ja ennakointia mutta tarjoaa myös mahdollisuuksia luoda kestävä ja elämyksellistä virkistysympäristöä.



3.5.2 Keskuspuisto

Keskuspuisto on yksi Espoon tärkeimmistä, laajimmista ja monipuolisimmista virkistysalueista ja sillä on merkitystä myös seudullisten virkistyspalveluiden näkökulmasta. Keskuspuisto tarjoaa monenlaisia ympärivuotisia virkistys- ja liikuntapalveluita sekä mahdollisuuden omaehtoiseen virkistäytymiseen. Keskuspuistossa on laaja ja monipuolinen polku- ja latuverkosto. Lisäksi Keskuspuisto toimii muun muassa suunnistusmaastona, maastopyöräilypaikkana, retkikohteena, sieni- ja marjametsänä sekä tarjoaa mahdollisuuden esimerkiksi lintubongailuun, luonnossa rauhoittumiseen tai päivittäiseen "metsäannokseen". Keskuspuiston alueella on myös luonnonsuojeluun rauhoitettuja osa-alueita.

Matinkylän suuralueen osalta keskeiset Keskuspuiston portit ovat Puolarmaarin alue (kts. myös kohta 3.2.3 Puolarmaari) ja Olarin Steinerkoulun ympäristö urheilukenttineen. Tulevaisuudessa myös Suurpellon alueen yhteyksiä Keskuspuiston suuntaan on tarkoitus täydentää nykyistä kattavimmiksi.

Keskuspuisto on todella suosittu virkistysalue ja siellä on paljon käyttäjiä vuoden ympäri. Paitsi virkistysarvoja, Keskuspuistossa on kuitenkin myös paljon luontoarvoja ja alueelle sijoittuu paljon kulutusherkkiä, luonnontilaisen kaltaisia alueita, joiden kasvillisuus on voimakkaasti kulunut virkistyskäytön myötä. Hiihtolatu- jen, ulkoiluraittien ja muiden virkistysrakenteiden rakentaminen, kunnossapito ja valaiseminen tuleekin sovitaa harkiten yhteen alueen luontoarvojen kanssa. Luonnonympäristöä kuluttavaa virkistyskäyttöä ja erityisesti maastopyöräilyä varten tulisi kehittää selkeitä reittejä soveltuville alueille, jotta kulumisen keskittyisi tietyille alueille laajan leviämisen sijaan.

Metsäluonnon kulumisen ehkäisyyn on muutenkin kiinnitettävä jatkossa entistä enemmän huomiota ja etsittävä erilaisia ratkaisuja kulutuksen hillitsemiseksi. Tiedon jakamisella, kulun ohjauksella, viherkunnossapidolla ja uusien kohteiden tarkalla suunnittelulla voidaan ehkäistä kulumista merkittävästi.

Lisääntyvä käyttäjämäärä tuo esiin myös kävelyn, hiihdon ja pyöräilyn yhteensovittamisen haasteen, jota seuraavina vuosina ja vuosikymmeninä on ratkottava.



3.5.3 Puolarmaari

Puolarmaarin alue toimii Keskuspuiston porttina ja muodostaa tärkeän saapumissuunnan Keskuspuistoon. Alue koostuu Puolarinpuron purolaaksoon sijoittuvasta retkeily- ja ulkoilualueesta sekä ryhmäpuutarha- ja palstaviljelyalueesta. Keskuspuiston Korentoportin ympäristöä on viime vuosina kehitetty erityisesti virkistyspalveluiden näkökulmasta ja alue on aktiivisessa virkistyskäytössä.

Puolarmaarin ryhmäpuutarha-alue perustettiin vuonna 1992 puutarhanäyttelyä varten. Puutarha-arkkitehti Maj-Lis Rosenbröjjerin laatiman aluesuunnitelman pohjalta laakson pohjoislaidalle rakennettu alue on monimuotoinen, ja arkkitehtiopiskelijoiden kilpailun pohjalta toteutetut toisistaan poikkeavat ryhmäpuutarhamokit muodostavat vaihtelevan virkistysympäristön. Mökkitontit ovat yksityiskäytössä, mutta alueen poikki risteilevät reitit muodostavat miellyttävää kävely-ympäristöä. Avoimena säilytetty entinen viljelylaakso on toteutukseltaan pääosin puistomainen.

Kaupungin tavoitteena on kehittää Puolarmaarin alueelle entistä monipuolisempia Keskuspuistoon tukeutuvia liikuntapalveluita. Alueella on nykyisellään erittäin suosittu frisbeegolfrata, joka on aktiivisessa käytössä vuoden ympäri. Lisäksi alueella on monia muita liikuntapalveluita, kuten tekojäärata, koripallokenttiä ja ulkokuntosali sekä kahvila. Puolarmaarin alueelta on lumisina talvina pääsy Keskuspuiston monipuolisille hiihtoladuille ja laakson avoimella niittyalueella on ollut viime vuosina ns. ensilumen latu, jossa perheen pienemmilläkin on ollut hyvät mahdollisuudet harjoitella hiihtoa. Puolarmaarin aluetta kehitetään tulevaisuudessa edelleen virkistys- ja liikuntapalveluiden näkökulmasta.



3.5.4 Matinkylän urheilupuisto

Matinkylän urheilupuisto on jääturheiluun painottunut urheilupuisto, joka tarjoaa jäähallien ja vapaassa käytössä olevan tekojään lisäksi monenlaisia virkistysmahdollisuuksia, kuten alueita BMX-pyöräilyyn, juoksuun, yleisurheiluun, jalkapalloon, skeittaukseen. Kentistä, radoista, liikuntahalleista ja metsäisimmistä alueista koostuva Matinkylän urheilupuisto muodostaa Länsiväylältä merenrantaan jatkuvan viheryhteyden reitteineen.

Tulevaisuudessa urheilupuiston eteläosan muodostavaa Rantametsän aluetta tulisi kytkeä nykyistä paremmin osaksi pohjoisen urheilupuiston aluetta. Rantametsän alueella on paljon ekosysteempipalveluita, joten alueen kehittämisessä tulee huomioida alueen luonto- ja maisemalliset arvot. Kasvavan käyttäjätalouden vuoksi myös kulunohjaukseen on syytä kiinnittää erityistä huomiota, luonnon liiallisen kulumisen välttämiseksi.

Alueella on tärkeää säilyttää myös riittävästi tilaa omaehtoiseen ulkoiluun ja virkistäytymiseen. Rantametsä toimii myös alueen päiväkotien ja koulujen aktiivisena retkikohteena, joten alueen metsäinen luonne tulee säilyttää alueen kehittämisestä huolimatta.



3.5.5 Merellinen virkistys

Espoossa on monipuolisia merellisiä virkistyspalveluita. Aktiivisten ranta- ja satama-alueiden lisäksi Espoossa on laaja ja monipuolinen saaristo, jossa on 12 kaupungin omistamaa ja ylläpitämää ulkoilusaarta. Veneettömiä espoolaisia varten Espoossa on hyvä saaristoveneliikenne, jonka toimintakautta pidentämällä voitaisiin keväisin ja syksyisin parantaa saariston virkistyskäyttömahdollisuuksia.

Matinlahdenranta ja Nokkalanniemi

Matinlahdenrannan ja Nokkalan ympäristö on aktiivinen virkistys- ja ulkoilu ympäristö jo 2020-luvulla. Alueella on ympärivuotisten uintimahdollisuuksien lisäksi leikki- ja lähiliikunta-alueita, kahvila- sekä ravintolapalveluita ja kajakkivuokraamo. Alueella toimii tällä hetkellä myös konttisauna. Meri tarjoaa monenlaisia virkistysmahdollisuuksia, kuten esimerkiksi uintia, melontaa, leijalautailua. Kylminä talvina myös esimerkiksi hiihtoa tai retkiluistelua jäällä. Paksun jään aikaan virkistysalueen määrä kasvaa ja Matinkylän maisemia voi tarkkailla uudesta näkökulmasta mereltä käsin.

Tulevaisuudessa Matinlahdenrannan ja Nokkalaniemen aluetta kehitetään monipuolisimmaksi virkistysympäristöksi, jonka palveluita kehitetään entisestään. Suunnittelussa huomioidaan alueen maisema- ja luontoarvot ja pyritään välttämään luonnon liiallista kulumista kulunohjauksen avulla.

Nokkalanniemen ympäristöstä voisi esimerkiksi löytyä tilaa pysyväälle saunarakennukselle, josta pääisi suoraan mereen uimaan. Mikäli tulevaisuudessa sinileväkukintoja ei saataisi hallintaan tai jokin muu haitta vaikeuttaisi luonnonvesissä uimista, voisi alueelle tutkia urbaania maa- tai meriuimalaa.



Virkistysaaret: Iso Vasikkasaari, Brändholm, Lilla Blindsund ja Stora Blindsund

Aivan Matinkylän suuralueen rantojen tuntumassa sijaitsee kolme pientä saarta Brändholm, Lilla Blindsund ja Stora Blindsund, joissa on paljon virkistyskäyttöpotentiaalia. Saaret sijaitsevat niin lähellä mannerta, että niihin olisi mahdollista rakentaa tulevaisuudessa siltoja, jotka parantaisivat saarten saavutettavuutta ja hyödynnettävyyttä virkistyskäyttöön. Saaret tarjoavat suuralueen muista viheralueista poikkeavia merellisiä virkistysympäristöjä ja laajentaisivat alueen virkistysmahdollisuuksia. Tulevaisuudessa saarin olisi tärkeää kehittää siltayhteys tai esimerkiksi kapulalossi, joka parantaisi saarien saavutettavuutta. Ennen siltujen rakentamista saariin voi rantautua esimerkiksi vuokraveneellä tai -kanootilla, mikäli ei ole omaa venettä.

Hieman kauempana mantereesta sijaitsee suurempi virkistyskäyttöä palveleva saari, Iso Vasikkasaari. Kesäaikaan saarelle on mahdollista kulkea yhteysaluksella. Saarella sijaitsee muun muassa uimaranta, beach volley kenttä, frisbeegolfraita, lintutorni ja tulentekopaikka sekä ruokailuryhmiä. Kehittämällä yhteysaluksien liikennöintikauden pituutta ja alusten vuoroväliä, saari palvelisi kiinteämpänä osana alueen virkistysverkostoa. Saaren virkistyspalveluita olisi myös mahdollista kehittää nykyistä monipuolisimmiksi ottamalla laajemmin kaupungin omistamat alueet avoimeen virkistyskäyttöön sekä ulkoalueiden että rakennusten osalta.



3.5.6 Finnoon lintukosteikko

Finnoonlaakso on vanha merenlahti, joka on pengerretty Suomenojan jätevedenpuhdistamon saostusaltaaksi 1960-luvulla ja osin täytetty maamassoilla 1980-luvulla. Allas on toiminut jätevedenpuhdistamon ylivuotoaltaana. Vuoden 2022 lopulla valmistuneen Blominmäen jätevedenpuhdistamon käyttöönoton myötä Suomenojan puhdistamo lopettaa toimintansa ja puretaan, kun uusi puhdistamo on täysin käytössä. Tämän myötä Finnovikenin altaaseen ei enää johdeta vettä puhdistamon kautta.

Altaalle on vuosien saatossa muodostunut paljon linnustollisia arvoja ja lintukanta on monipuolinen ja runsas. Lintualtaan ympärille on tavoitteena kehittää nykyistä toimivampaa polkuverkostoa, jotta alue palvelisi entistä paremmin luontoretkeilykohteena.

Linnustoarvojen vuoksi aluetta ei voida kehittää suuria ihmismassoja palvelevaksi virkistyskohteeksi, jotta alueella pesivät linnut ja muut luontoarvot eivät häiriintyisi lisääntyvistä käyttäjämääristä.

Kulun ohjaamisen kehittäminen on kuitenkin tarpeen luontoarvojen turvaamiseksi. Alueen kaksi lintutornia tarjoavat jo nykyään oivallisia virkistysympäristöjä erityisesti lintuharrastajille. Alue on osa Etelä-Espoon keskeisintä meren ja Keskuspuiston yhdistävää Finnoonlaakson viheraluetta



3.5.7 Rajakallio

Rajakallio on maisemallisesti merkittävä avokallioalue Matinkylän keskellä. Alue on topografiansa vuoksi vaikeakulkuinen mutta tarjoaa monimuotoisen retkikohteen ulkoilijoille. Alueelta avautuu hienoja pitkiä näkymiä, joten alue sopii hyvin myös kaukomaisemien ihailuun.

Alueen pohjoisosaan sijoittuu yksi Espoon hienoimmista muinaisrannoista, Litorinameren aikainen Tiistilän pirunpelto, joka muodostuu pyöristyneistä kivistä.

Aluetta käytetään nykyään myös luvattomana nuotiopaikkana, joten tulevaisuudessa voisi pohtia, voisiko alueelle rakentaa alueen virkistyskäyttöä palvelevia rakenteita, kuten nuotiopaikan, grillikatoksen ja retkipöydän.



3.5.8 Suurpellon kulttuurimaisema-alue

Suurpellolle nimensäkin antanut avoin, laaja kulttuurimaisema-alue muistuttaa alueella vuosisatoja jatkuneesta viljelyshistoriasta ja tarjoaa alueella mahdollisuuden avaraa tilaa vaativaan toimintaan. Kaupunkirakenne tulee lähivuosikymmeninä tiivistymään avoimen maisema-alueen reunoilla. Vaikka maisema-alueen laajuus tulee tiivistyvän kaupunkirakenteen vuoksi kutistumaan hieman, on alueen kehittämisen lähtökohdaksi kuitenkin otettu alueen sydämessä olevan avoimen kulttuurimaisema-alueen säilyttäminen.

Gerkin kartanon ja tilan sekä Storhemtin mäen muodostama avoin maisemakokonaisuus säilytetään ja avointa aluetta kehitetään toiminnallisesti mielenkiintoiseksi puistoksi, jossa alueen kulttuurihistorialliset ja luontoarvot otetaan suunnittelun lähtökohdaksi.

Alueen reunalle on suunniteltu urheilupuistoa, joka tulee sovittaa maiseman reunalle siten, etteivät sen rakenteet ja valaisimet häiritse muuta avointa aluetta. Erityisesti jalkapallokenttä on sijoitettu alueen reunalle siten, ettei se katkaise näkymiä avoimen alueen poikki ja kentän reunalle, avoimen maisematilan suuntaan on suunniteltu puustovyöhykettä, joka muodostaa reuna-vyöhykettä avoimelle maisema-alueelle. Noin kolmen hehtaarin laajuiselle alueelle on suunniteltu myös muita toimintoja, kuten pienempiä kenttiä, pelailunurmia, skeittialuetta sekä avoimelle maisema-alueelle reittiä, johon voi lumisina talvina ajaa myös lähiliikuntaa palvelevan ladun. Alueen viereen suunniteltu koulun piha-alue täydentää puistoalueen toimintoja ja tulevaisuudessa tavoitteena on myös kehittää alueen virkistysyhteyksiä Keskuspuiston suuntaan.



4. Ehdotukset jatkoon

Vision saavuttaminen vaatii määrätietoista ja tavoitteellista kehitystyötä. Samalla tavoitteet ja tarpeet tulee tarkentaa sekä yhteensovittaa muiden kasvavan ja tiivistyvän kaupungin tavoitteiden ja reunaehtojen kanssa. Tässä luvussa on määritelty muutamia keskeisiä askelmerkkejä vision tavoitteiden saavuttamiseksi. Yksityiskohtaisempia ehdotuksia ei ole kuitenkaan listattu alle kattavasti, joten niitä tulee tulevaisuudessa täydentää ja tarkistaa, jotta asetetut tavoitteet saavutetaan.

Virkistysvisio tähtää vuoteen 2050 ja siinä on pyritty ennakoimaan tulevaisuuden kehitystarpeita. Maailma kuitenkin muuttuu kiihtyvällä vauhdilla eikä virkistysvisiossa osata välttämättä ennakoida kaikkia tulevaisuuden kehitys- tai muutostarpeita. Toimenpiteitä ja tarkempia kehitystarpeita vision saavuttamiseksi onkin tarpeen jatkossa seurata aktiivisesti sekä tarkastella kriittisesti. Tavoitteita olisi hyvä tarkistaa ja tarvittaessa päivittää noin viiden vuoden välein. Päivityskierroksen yhteydessä on tärkeää osallistaa laajasti myös sidosryhmiä ja samalla tiedottaa työn olemassaolosta, jolloin organisaation uudetkin jäsenet saavat tiedon virkistysvisiosta.

Jatkossa on tärkeä turvata virkistysalueiden ja - palveluiden riittävyys ja saavutettavuus. Tämä voidaan osin tehdä yleiskaavoituksen sekä virkistysvision tarkastelujen avulla, mutta esimerkiksi erikokoisten virkistysalueiden saavutettavuudesta sekä virkistyspalveluiden tarpeesta asukasmäärään nähden olisi hyvä kehittää.

Tulevina vuosina on ratkottava entistä tehokkaammin myös ilmastomuutoksen ja luontokadon myötä virkistykseenkin vaikuttavia haasteita, ja mahdollisuuksia. Ilmastokestävyys, tiivistyvän kaupunkirakenteen sekä luonnon kokonaisuikentymättömyyden ja riittävien viheralueiden erinäisten tavoitteiden tasapainottaminen on olennainen osa virkistysalueiden ja -toimintojen suunnittelua. Kaupunkirakenteen tiivistyessä myös virkistysalueiden kantokykyä tulee tarkastella kriittisesti jotta se ei ylitä. Tieto viheralueiden terveyshyödyistä ja sen myötä koulu- ja päiväkotimetsien tarpeellisuudesta kasvaa alati. Yksi tulevaisuuden ratkaisuista perustuukin viheralueiden entistä monipuolisempaan käyttöön.



4.1 Askelmerkit

1

Virkistysyhteyksien kehittäminen vehreinä ja turvallisina

- Kehitetään uusia virkistysyhteyksiä ja kehitetään vanhojen katkeamattomuutta, viihtyisyyttä, vehreyttä ja turvallisuutta.
- Vähennetään suurten liikenneväylien estevaikutusta kehittämällä yli- ja alikulkuja.
- Rakennetaan/kehitetään Länsiväylän, Kehä II:n ja Kuitinmäentien ali- ja ylikulkuja täydentämään virkistysalueverkostoa. Erityisesti Kehä II:n ylitystä Suurpellon kohdalla on tavoitteena kehittää vihersiltana.
- Rantaraittia kehitetään edelleen sen houkuttelevuuden ja turvallisuuden takaamiseksi. Käyttäjämäärä selvitetään ja eri kulkutapojen tarpeet sekä viherympäristön arvot otetaan suunnittelun lähtökohdiksi.

2

Saarten virkistyskäyttömahdollisuuksien kehittäminen

- Kehitetään Ison Vasikkasaaren ympärivuotista käyttöä, laajennetaan saaren virkistyskäyttöä koko kaupungin maanomistuksen laajuudelta ja parannetaan yhteyksiä saareen (ponttoonisilta, nykyistä tiheimmät ja mahdollisesti ympärivuotiset reittiveneyhteydet tms.)
- Kehitetään Brändholmenin virkistyskäyttömahdollisuuksia ja yhdistetään saari mantereeseen sillalla.
- Liitetään Lilla Blindsund sillalla mantereeseen ja kehitetään saaren virkistyspalveluita.
- Parannetaan Stora Blindsundin saavutettavuutta esimerkiksi kaupunkiveneiden, kapulalossin tai ponttonisillan avulla.
- Kehitetään Miessaarta virkistyskäyttöön Isosaaren ja Vallisaaren tavoin, mikäli Puolustusvoimat poistuvat tulevaisuudessa saarelta.

Kuva 4: Tunnelmakuva maisema-arkkitehti Anni Vuorikarin Finnoonlaaksoa käsittelevästä diplomityöstä 2022



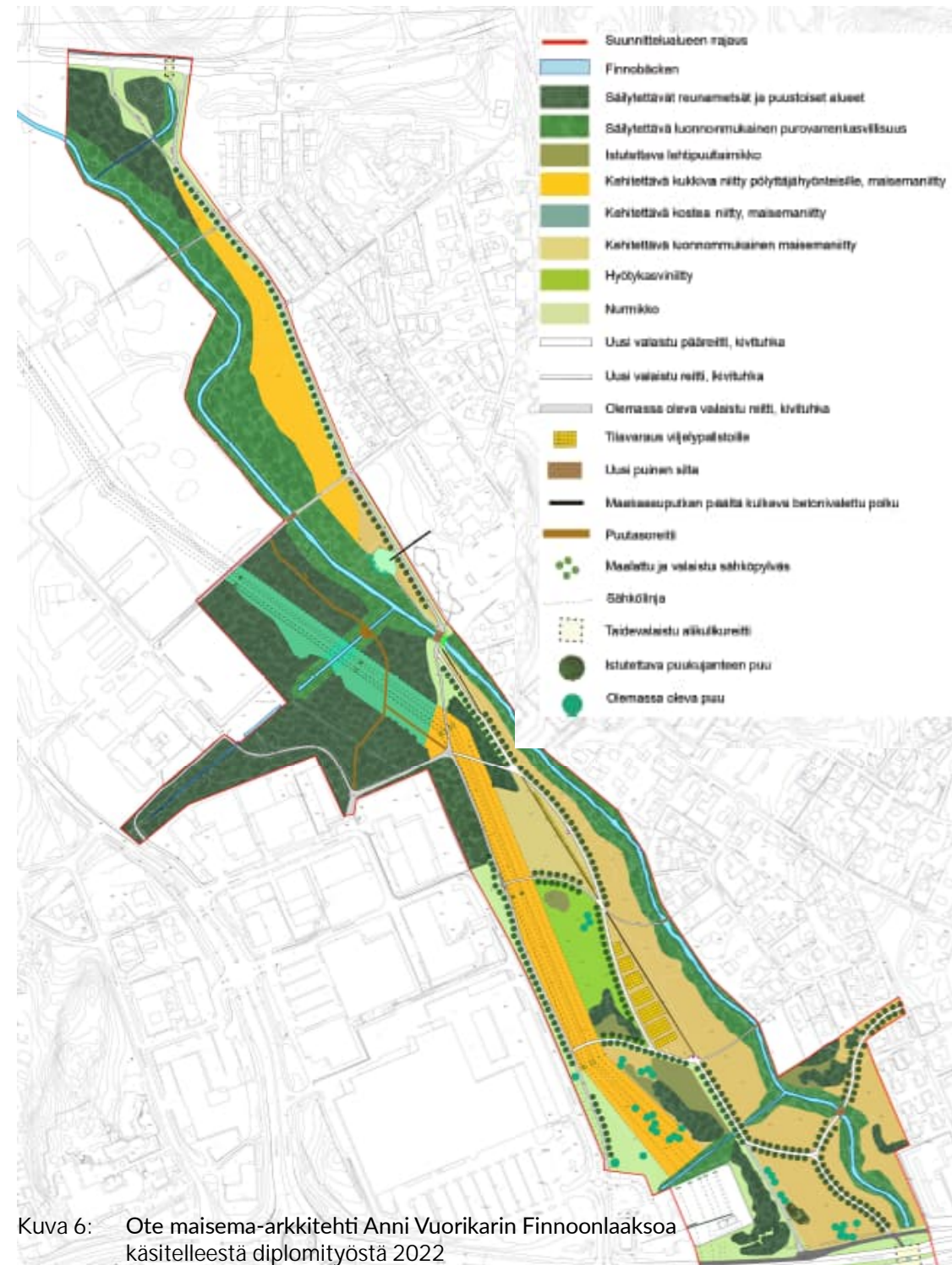
Kuva 5: Suurpellon ja Nygrannanksen vihersillan alustava suunnitelma 2020, Ramboll



3

Olevien virkistysalueiden ja -palveluiden turvaaminen ja kehittäminen sekä uusien virkistysalueiden suunnittelu ja rakentaminen

- Laaditaan puistosuunnitelma Finnoonlaakson Keskuspuiston ja meren yhdistävälle alueelle: kehitetään Finnoonlaakson virkistysyhteyksiä ja puistoalueen toiminnallista ja maisemallista luonnetta.
- Monipuolistetaan kaupunginosapuistojen tai sellaiseksi kehitettävien puisto- tai viheralueiden palveluita.
- Suunnitellaan ja rakennetaan Suurpellon Lillhemtinpuistoon uusi ja monipuolinen kaupunginosapuisto.
- Kehitetään Matinkylään uusi yhtenäinen ja monipuolinen kaupunginosapuisto Matinniityn, Matinkallion, Matinpuronpuistosta ja Gräsanlaaksosta.
- Kehitetään Olarin (Kuitinmäen) asukaspuistosta monipuolisempaa käyttäjäryhmää palveleva kaupunginosapuisto ja tutkitaan puiston laajenemismahdollisuuksia.
- Rakennetaan Telaniitylle Matinkyän urheilupuistoon tukeutuva urheilukenttä, tenniskenttiä ja lähiliikuntapaikka.
- Rakennetaan Suurpellon pohjoisosaan uusi urheilupuisto.
- Kehitetään Nuottarannan puisto- ja ranta- aluetta monipuolisempaan suuntaan.
- Kehitetään Puolarmaarin alueen liikunta- ja virkistyspalveluita.



Kuva 6: Ote maisema-arkkitehti Anni Vuorikarin Finnoonlaaksoa käsitelleestä diplomityöstä 2022

4

Urheilu- ja liikuntamahdollisuuksien vahvistaminen

- Urheilupuistojen kehittäminen monipuolisina toiminnallisina viherympäristöinä jatkuu.
- Kaavoitetaan ja rakennetaan Suurpeltoon uusi, laajaa aluetta palveleva uimahalli.
- Isompia lähiliikuntapaikkoja edistetään vision mukaisilla sijainneilla tarpeen mukaan. Pienempien kohteiden kehittäminen edelleen lähiliikuntapaikkaohjelman mukaisesti.
- Varataan paikkoja yksityisille liikuntahallihankkeille. Liikuntahallien katoile voidaan tutkia toteutettavan viherkattoja/ aurinko- tai tuulienergian tuotantoa, urheilukenttiä tai muuta aktiivista toimintaa.

5

Virkistystä tukevien palveluiden tunnistaminen ja edistäminen

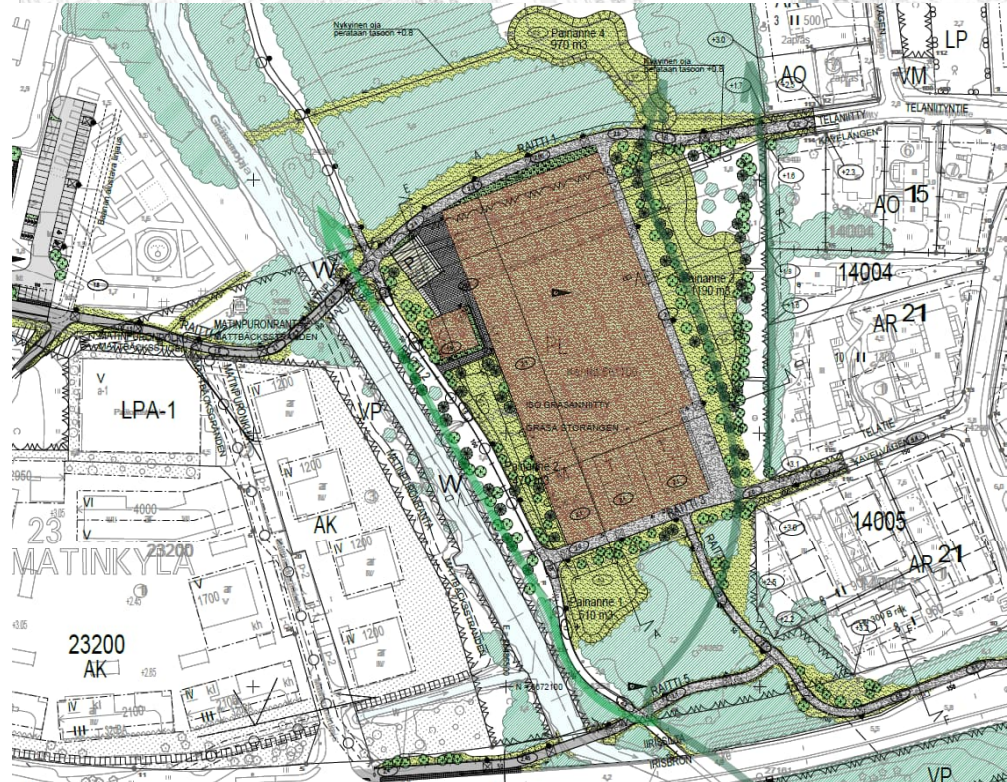
- Mahdollistetaan saunan ja maa- tai merivesiuimalan rakentaminen Nokkalaan.
- Mahdollistetaan merellisiä virkistyspalveluita tarjoavien yritysten sijoittuminen rannan läheisyyteen.

6

Viheralueiden käyttäjämäärien selvittäminen maankäytönsuunnittelun tueksi

- Kerätään tietoa virkistysalueiden ja reittien sekä erilaisten virkistyspalveluiden käyttäjämääristä. Hyödynnetään tietoa osana maankäytön suunnittelua ja virkistyspalveluverkoston kehittämistä.

Kuva 7: Ideasuunnitelma Matinkylän kaupunginosapuistoksi, maisema-arkkitehti yo Julia Jussilainen 2020



Kuva 8: suunnitelma Telaniityn urheilukentäksi, Ramboll



Tiedon jakaminen ja sidosryhmien osallistaminen

- Hyödynnetään entistä enemmän asukkaiden paikallistietoa ja lisätään tiedotusta esimerkiksi osallistavasta budjetoinnista ja Meidän puisto-hankkeesta.
- Pyritään osallistamaan kaikkia sidosryhmiä ja virkistyspalveluiden eri käyttäjäryhmiä kuten lapset, nuoret, vanhukset ja liikuntaesteiset. Lisäämällä maankäytön suunnittelussa käytettävää tietoa käyttäjien tarpeista, voidaan verkostoa kehittää fiksusti ja tehokkaasti.
- Virkistysvisiotyön kartta ja siihen liittyvä raportti lisätään la-data kaupungin sisäiseen karttapalveluun Locus Cloudiin, jolloin se on helposti työntekijöiden käytettävissä.
- Kehitetään työkaluja, joilla kasvavien asukasmäärien muodostamaa käyttöpainetta ja tarpeita voidaan ennakoida ja hyödyntää maankäytön suunnittelussa.



5. Lisätietoja

Asukaspuistot: <https://www.espoo.fi/fi/kasvatus-ja-opetus/varhaiskasvatus/asukaspuisto>

Espoon karttapalvelu: <https://kartat.espoo.fi/ims>

Hyvinvointia kaupunkiluonnosta -hanke:

<https://www.espoo.fi/fi/liikunta-ja-luonto/tietoa-luonnosta/healthgreenspace-hyvinvointia-kaupunkiluonnosta>

Kaupunkisuunnittelu: <https://www.espoo.fi/fi/asuminen-ja-rakentaminen/kaupunkisuunnittelu>

Liikunta ja ulkoilureitit: <https://www.espoo.fi/fi/liikunta-ja-luonto/liikunta-ja-ulkoilureitit>

Liikuntapaikat ja virkistyskohteet LIPAS-karttapalvelussa: <https://lipas.fi/liikuntapaikat>

Puistot: <https://www.espoo.fi/fi/liikunta-ja-luonto/puistot>

Rantaraitti: <https://www.espoo.fi/fi/liikunta-ja-luonto/liikunta-ja-ulkoilureitit/rantaraitti>

Matinkylän ja Olarin kotikaupunkipolut: <https://www.espoo.fi/fi/matinkylan-ja-olarin-kotikaupunkipolut>

Viheralueohjelma: <https://www.espoo.fi/fi/liikunta-ja-luonto/puistot/viheralueohjelma#section-21932>

Viherkudelman osa B: Espoon siniviherrakenne https://static.espoo.fi/cdn/ff/ZVckqrII0pTY3BpojzngjtGrNS4hO-naT9wFG8hbqW9M/1625050031/public/2021-06/22-19%20Viherkudelman%20osa%20B%2C%20siniviherrakenteen%20teemakohtainen%20tarkastelu%202019_0.pdf

(linkit tarkistettu 30.1.2023)

”Viheralueet ovat itsenäinen ja tärkeä tekijä, ne kaipaavat suunnittelua myöskin omalta kannaltaan eikä ainoastaan kaupunkiarkkitehtuurin täydentäjänä. Itse kaupungissakin tarvitaan puistikkoja, joista ympäristön melu ja läpikulkuliikenne voidaan eristää, puutarhamaisia alueita, joihin voi vetäytyä levähtämään tai lukemaan.”

Puutarha-arkkitehti Katri Luostarinen, 1951.

