

TILINPÄÄTÖS 2022

HSLH 28.3.2023

Yhtymäkokous 23.5.2023

HSL Helsingin seudun liikenne

HSL Helsingin seudun liikenne
Opastinsilta 6 A
PL 100, 00077 HSL
puhelin (09) 4766 4444
www.hsl.fi

Lisätietoja: Antti-Pekka Röntynen, vt. johtaja, Hallinto
Maarit Hauskamaa, talouspäällikkö

Copyright: Graafit ja muut kuvat: HSL

SISÄLLYSLUETTELO

1	TOIMINTAKERTOMUS	3
1.1	Olennaiset tapahtumat toiminnassa ja taloudessa	3
1.1.1	<i>Toimitusjohtajan katsaus.....</i>	<i>3</i>
1.1.2	<i>Hallinto ja siinä tapahtuneet muutokset.....</i>	<i>4</i>
1.1.3	<i>Yleinen ja oman alueen taloudellinen kehitys</i>	<i>7</i>
1.1.4	<i>Olennaiset muutokset toiminnassa ja taloudessa</i>	<i>9</i>
1.1.5	<i>Henkilöstö.....</i>	<i>11</i>
1.1.6	<i>Ympäristötekijät.....</i>	<i>12</i>
1.1.7	<i>Arvio todennäköisestä tulevasta kehityksestä.....</i>	<i>13</i>
1.1.8	<i>Arvio merkittävimmistä riskeistä ja epävarmuustekijöistä sekä muista toiminnan kehittymiseen vaikuttavista seikoista.....</i>	<i>14</i>
1.2	Selonteko sisäisen valvonnan ja riskienhallinnan järjestämisestä.....	16
1.3	Tilikauden tuloksen muodostuminen ja toiminnan rahoitus.....	19
1.3.1	<i>Tilikauden tuloksen muodostuminen</i>	<i>19</i>
1.3.2	<i>Toiminnan rahoitus.....</i>	<i>20</i>
1.4	Rahoitusasema ja sen muutokset.....	21
1.5	Kokonaistulot ja –menot	22
1.6	Tilikauden tuloksen käsittely	23
2	TALOUSARVION TOTEUTUMISVERTAILUT.....	24
2.1	Strategisten tulostavoitteiden toteutuminen	24
2.1.1	<i>Tavoite 1: Asiakkuuksista kasvua.....</i>	<i>24</i>
2.1.2	<i>Tavoite 2: Liikkumisen kokonaisratkaisulla arvoa.....</i>	<i>26</i>
2.1.3	<i>Tavoite 3: Tiedolla ja osaamisella tehokkuutta ja kyvykkyyttä.....</i>	<i>28</i>
2.2	Sitovat erät	30
2.3	Tuloslaskelmaosan toteutuminen.....	31
2.3.1	<i>Toimintatuotot.....</i>	<i>32</i>
2.3.2	<i>Toimintakulut</i>	<i>34</i>
2.3.3	<i>Poistot.....</i>	<i>37</i>
2.3.4	<i>Tilikauden tulos.....</i>	<i>37</i>
2.4	Investointien toteutuminen	38
2.5	Rahoitusosan toteutuminen	39
3	TILINPÄÄTÖSLASKELMAT	40
3.1	Tuloslaskelma	40
3.2	Rahoituslaskelma	41
3.3	Tase	42

3.4	Kuntaosuudet jakoperusteiden mukaan	44
4	TILINPÄÄTÖKSEN LIITETIEDOT	45
4.1	Tilinpäätöksen laatimista koskevat liitetiedot.....	45
4.2	Toiminnallisten tavoitteiden toteutumisvertailu	47
4.3	Tuloslaskelman liitetiedot.....	51
4.3.1	<i>Joukkoliikenteen lipputulot ja palveluostot</i>	51
4.3.2	<i>Tuloksen muodostuminen tulosalueittain</i>	53
4.3.3	<i>Selvitys suunnitelman mukaisten poistojen ja poistonalaisten investointien vastaavuudesta</i>	54
4.4	Taseen liitetiedot.....	55
4.4.1	<i>Taseen vastaavia koskevat liitetiedot</i>	55
4.4.2	<i>Taseen vastattavia koskevat liitetiedot</i>	58
4.5	Vastuut ja vakuudet	61
4.6	Henkilöstöä, luottamushenkilömaksuja ja tilintarkastajan palkkiota koskevat liitetiedot	62
4.7	Tunnuslukujen laskentakaavat.....	64
4.8	Kuntaosuuksien jakoperusteet	65
5	ALLEKIRJOITUKSET JA MERKINNÄT	69

1 TOIMINTAKERTOMUS

1.1 Olennaiset tapahtumat toiminnassa ja taloudessa

1.1.1 Toimitusjohtajan katsaus

Vuosi 2022 oli suurten muutosten vuosi niin HSL:ssä kuin sen ulkopuolellakin. Vuosi alkoi kovilla koronarajoituksilla, ja joukkoliikenteen kysyntä toipui hitaasti. Helmikuussa Venäjän hyökkäys Ukrainaan käynnisti seuraavan kriisin. Sekä sodan että koronapandemian vaikutukset näkyvät HSL:ssä edelleen ja vaikeuttavat merkittävästi tulevaisuuden ennakkointia.

Matkustajien ja lipputulojen määrässä olimme edelleen jäljessä vuodesta 2019. Vuonna 2022 viimeisetkin joukkoliikenteeseen vaikuttavat pandemiatoimet lakkasivat huhtikuussa, kun joukkoliikenteen maskisuosituksesta luovuttiin. Yleistynyt etätö ja liikkumisen systeeminen muutos ovat vaikuttaneet joukkoliikenteen matkustajamääriin myös akuutin pandemiatilanteen jälkeen. HSL:n liikenteessä tehtiin 304 miljoonaa nousua vuonna 2022, mikä on edelleen 24 prosenttia vähemmän kuin vuonna 2019. Vuodesta 2021 nousua oli 28 prosenttia.

Vuoden toimintatulot olivat yhteensä 815 miljoonaa euroa, josta lipputulojen osuus oli 310 miljoonaa euroa. Lipputulot olivat 3,9 prosenttia suuremmat kuin talousarviossa ennakoitiin ja 74 miljoonaa euroa suuremmat kuin vuonna 2021.

Kustannukset ovat kuitenkin kasvussa. Toimintamenomme vuonna 2022 olivat 734 miljoonaa euroa, mikä on 28 miljoonaa euroa enemmän kuin vuonna 2021. Vuonna 2023 HSL:n kustannukset ovat nousemassa edellisvuodesta talousarvion mukaan noin 140 miljoonaa euroa ja yltävät 876 miljoonaan euroon. Vuonna 2022 kustannuksia nosti polttoaineen ja energian hintojen nousu. Toisaalta kustannuksia hillitsi se, että esimerkiksi lipputilihankkeeseen liittyviä budjetoituja kustannuksia siirtyi vuodelle 2023. Koko vuoden tulos oli 62 miljoonaa euroa ylijäämäinen. Ilman valtion myöntämiä koronatukia tilikauden tulos olisi ollut vain 13 miljoonaa euroa ylijäämäinen. Käytämme kertynyttä ylijäämää vuosittaisten käyttömenojen kattamiseen ja ensimmäisenä koronavuonna nostetun lainan lyhennyksiin. Tätä lainaa on jäljellä vielä noin 40 miljoonaa euroa.

Liikenteen palveluissa kaikkein suurin kehitysaskel oli metron jatkaminen Matinkylästä Kivenlahteen asti joulukuussa, etuajassa alkuperäisestä aikataulusta. Samalla metron uusi osuus nostaa HSL:n infrakustannuksia. Bussiliikenteen runkoverkko jatkoi laajenemistaan, kun runkolinjat 300, 400 ja 600 aloittivat liikenteessä. Myös liikenteen päästöjen väheneminen jatkui, kun yhä useammat linjat siirtyivät kulkemaan sähköllä. Raideliikenteen runkoverkko on laajenemassa edelleen, ja varaudumme uuden Raide-Jokeri-pikaraitiolinjan käyttöönottoon viimeistään vuonna 2024. Se on merkittävä parannus palvelutasoon mutta tarkoittaa seuraavaa suurta hyppäystä HSL:n kustannuksiin.

Vuosi 2022 oli ensimmäinen vuodelle 2025 yltävän strategian toteutusvuosi. HSL:n organisaatio uudistettiin toteutusta tukevaksi huhtikuun alusta. Strategiamme on kunnianhimoinen. Tavoitteemme on, että joukkoliikenteen käyttäjämäärät ovat ennätystasolla vuonna 2025. Lisäksi tavoittelemme kustannustehokasta joukkoliikennettä, kestäväää taloutta ja vahvaa siirtymää kohti joukkoliikenteen päästöttömyyttä.

Onnistumisemme on nyt erityisen tärkeää, sillä HSL:n talouden näkymät ovat huolestuttavia. Vuoden 2022 syksystä alkaen olemme selvittäneet yhdessä omistajakuntiemme kanssa HSL:n talouden nykytilaa ja tulevaisuutta. Työn perusteella HSL:n kustannukset ovat kasvamassa nopeasti, ja nousu jatkuu tämänhetkisen tiedon mukaan ainakin vuoteen 2035 asti. Länsimetron ja Raide-Jokerin jatkoksi kaupungit ovat rakentamassa useita pikaraitioiteita, joista syntyy kustannuksia HSL:lle. Vuosittain kustannuksiin sisältyy 50 prosenttia infrainvestoinnin pääoman poistoista ja ko-roista sekä täysimääräisesti infran hallinto- ja ylläpitokulut. Poistamattomalle pääomalle on maksettava viiden prosentin korko. HSL:n vuosittaiset toimintamenot ovat ylittämässä miljardin euron rajan vielä tämän vuosikymmenen puolella. Vuonna 2023 HSL:n kustannukset ovat nousemassa vuodesta 2022 talousarvion mukaan 140 miljoonaa euroa ja yltävät 876 miljoonaan euroon.

Yksi ratkaisun avain on data- ja asiakaslähtöisessä liiketoiminnassa. Sen avulla voimme pitää joukkoliikenteen kilpailukykyisenä, parantaa asiakastytyvyyttä ja lisätä matkustajamääriä. Joukkoliikennetoimijana meillä on valtava potentiaali saada käyttöömmme runsaasti dataa niin itse liikenteestä kuin asiakkaistakin, ja datan hyödyntämisen avulla voimme kohdentaa panostuksia entistä tarkemmin oikeisiin kohteisiin. Liikkumisen ja matkaketjujen sujuvuudella on tärkeä rooli hyvän asiakaskokemuksen sekä joukkoliikenteen kilpailukykyyn määrittäjänä.

Asiakastytyväsyytemme oli myös vuonna 2022 korkealla tasolla. Syksyn 2022 asiakastytyväsyytutkimuksessa 86 prosenttia vastaajista oli erittäin tai melko tyytyväisiä HSL:n joukkoliikenteeseen. Tyytyväisyys on ollut vastaavalla tasolla koko HSL:n historian ajan, vaikeina koronavuosina jopa korkeammalla. Tälle pohjalle HSL:n tulevaisuutta on hyvä rakentaa.

Mika Nykänen
Toimitusjohtaja

1.1.2 *Hallinto ja siinä tapahtuneet muutokset*

Kuntayhtymä toimii pääkaupunkiseudun kuntien jätehuoltoa ja joukkoliikennettä koskevasta yhteistoiminnasta annetun lain (829/2009) 3 §:ssä tarkoitettuna kuntayhtymänä perussopimuksessa mainitulla tavalla. Kuntayhtymä toimii Euroopan parlamentin ja neuvoston asetuksen (EY) N:o: 1370/2007 ja joukkoliikennelain (869/2009) mukaisena toimivaltaisena viranomaisena ja hoitaa muut viranomaistehtävät sen mukaan kuin asiasta on erikseen säädetty.

Kuntayhtymän perustajakuntia ovat Helsinki, Espoo, Vantaa, Kauniainen, Kerava ja Kirkkonummi. Kuntayhtymän yhdeksän jäsenkuntaa ovat Helsinki, Espoo, Vantaa, Kauniainen, Kerava, Kirkkonummi, Sipoo, Siuntio ja Tuusula. Jäsenkuntien peruspääomaosuuksien jakautuminen jäsenkunnittain on esitetty sivuilla 58-59. Perussopimuksen mukaan HSL voi laajentua kattamaan Helsingin seudun 14 kuntaa ja HSL vastaa liikennejärjestelmäsuunnittelusta näiden 14 kunnan alueella. Tili-kaudella kuntayhtymään ei liittynyt uusia jäsenkuntia.

Kuntayhtymän johtaminen perustuu strategiaan, taloussuunnitelmaan, talousarvioon sekä muihin yhtymäkokouksen päätöksiin. Yhtymäkokous vastaa kuntayhtymän toiminnasta ja taloudesta, käyttää kuntayhtymän päätösvaltaa ja siirtää toimivaltaansa hallintosäännön määräyksillä. Hallitus vastaa yhtymäkokouksen päätösten valmistelusta, täytäntöönpanosta ja laillisuuden valvonnasta. Hallitus johtaa kuntayhtymän toimintaa, hallintoa ja taloutta sekä huolehtii kuntayhtymän toiminnan kehittämisestä ja tuloksellisuudesta yhtymäkokouksen päätösten mukaisesti. Hallituksen

tehtävänä on päättää asioista, joita ei ole säädetty tai määrätty muulle viranomaiselle. Hallitus voi siirtää toimivaltaansa edelleen lukuun ottamatta perussopimuksessa määrättyjä tehtäviä.

Kuntayhtymän hallituspaikkojen kuntajako 31.12.2022 oli seuraava:

Helsinki	7
Espoo	3
Vantaa	3
Kirkkonummi	1
paikkoja yhteensä	14

Kuntayhtymän hallituksen poliittiset voimasuhteet 31.12.2022 olivat seuraavat:

Kansallinen kokoomus (Kok.)	5
Vihreä Liitto (Vihr.)	3
Suomen Sosiaalidemokraattinen Puolue (SDP)	2
Perussuomalaiset (PerusS)	2
Vasemmistoliitto (Vas.)	1
Ruotsalainen kansanpuolue (RKP)	1
paikkoja yhteensä	14

HSL:n hallitus 1.1.-31.12.2022

Jäsen	Henkilökohtainen varajäsen
Matias Pajula (Kok./H), pj.	Sanna Hämäläinen (Kok./H),
Pekka Sauri (Vihr./H), vpj.	Jessica Karhu (Vihr./H),
Saara Brax (Kok./Ki)	Lilli Salmi (Kok./T)
Heli Halava (Vihr./E)	Birjulin Yuri (Vihr./H)
Elina Kauppila (Vas./H)	Ilpo Haaja (Vas./H)
Sirpa Kauppinen (Vihr./V)	Tuure Savuoja (Vihr./V)
Mia Laiho (Kok./E)	Kimmo Oila (Kok./E)
Pasi Liukkonen (PerusS/V)	Teija Makkonen (PerusS/H)
Björn Månsson (RKP/H)	Nina af Hällström (RKP/E)
Maria Outinen (SDP/E)	Pertti Myller (SDP/E)
Tuulia Pitkänen (SDP/H) 1.1.-29.11.2022	Pekka Nieminen (SDP/V)
Johanna Laisaari (SDP/H) 30.11.-31.12.2022	
Laura Rissanen (Kok./H) 1.1.-24.5.2022	Juho Jokinen (Kok./H) 1.1.-29.11.2022
Sini Korpinen (Kok./H) 25.5.-31.12.2022	Tarik Ahsanullah (Kok./H) 30.11.-31.12.2022
Sakari Rokkanen (Kok./V)	Kauko Passi (Kok./Ke)
Sampsa Rydman (PerusS/H)	Reetta Angelvo-Riipinen (PerusS/H)

HSL:n tarkastuslautakunta 1.1.-31.12.2022

Jäsen	Henkilökohtainen varajäsen
Ilkka Malmivaara (Kok./V) pj.	Mira Vaahermäki (Kok./V)
Auli Ülke (Eloahti) (Vihr./E), vpj.	Sakari Kouti (Vihr./E)
Petteri Auvinen (SDP/H)	Susanna Kallama (SDP/H)
Laura Korpinen (PerusS/H)	Erkki Karinoja (PerusS/H)
Janne Vikman (Kok./H)	Dalena Bui (Kok./H)

Asiantuntijat

Asiantuntija	Varajäsen
Pormestari Juhana Vartiainen, Helsinki	Apulaispormestari Anni Sinnemäki Maankäyttöjohtaja Rikhard Manninen
Kaupunginjohtaja Jukka Mäkelä, Espoo	Teknisen toimen johtaja Olli Isotalo Hallinto- ja kehittämisjohtaja Harri Kivinen
Apulaiskaupunginjohtaja Tero Anttila, Vantaa	Suunnittelupäällikkö Markus Holm Kaupungininsinööri Henry Westlin
Kunnanjohtaja Tarmo Aarnio, Kirkkonummi	Yhdyskuntatekniikan johtaja Anna-Kaisa Kaup- pinen
Pormestari Kalle Ikkela, Tuusula	Kunnanvaltuuston puheenjohtaja Arto Lindberg
Kaupunginjohtaja Kirsi Rontu, Kerava	Liikenneinsinööri Erkki Vähätörmä
Kunnanjohtaja Mikael Grannas, Sipoo	Talousjohtaja Pekka Kivilevo
Kaupunginjohtaja Christoffer Masar, Kauniainen	Yhdyskuntatoimen johtaja Marianna Harju
Kunnanjohtaja Juha-Pekka Isotupa, Siuntio	

Yhtymäkokouksen valitsemana tilintarkastajana tilikauden aikana toimi tilintarkastusyhteisö BDO Oy ja vastuullisena tilintarkastajana KHT, JHT Tiina Lind.

H (Helsinki)
E (Espoo)
V (Vantaa)
Ka (Kauniainen)
Ke (Kerava)
Ki (Kirkkonummi)
Si (Sipoo)
T (Tuusula)

Organisaatio

Toimitusjohtaja johtaa hallituksen alaisena kuntayhtymän hallintoa, taloudenhoitoa ja muuta toimintaa sekä vastaa asioiden valmistelusta hallituksen käsiteltäväksi. HSL:ää johtaa toimitusjohtaja Mika Nykänen, jonka alaisuudessa toimii kuusi tulosaluetta: Hallinto, Strategia, Liikenne, Markkinat, Teknologia ja Viestintä.



Kuva 1. HSL:n organisaatiokaavio 31.12.2022

1.1.3 Yleinen ja oman alueen taloudellinen kehitys

Vuonna 2020 levinneen koronaviruspandemian vuoksi säädettyjä rajoitustoimia pidettiin yllä alkukevääseen 2022 saakka. Pandemia ja sen hidastamiseen tähdänneet toimet ovat tuottaneet käyttäytymisvaikutuksia myös varsinaisten rajoitus- ja tukitoimien päättymisen jälkeen. Kaikille pandemia ei ole vielä ohi, ja myös sitä seurannut hoitovelka on mittava. Yhdessä talouspolitiikka sekä geopolitiikka, erityisesti Venäjän helmikuussa eskaloima hyökkäyssota Ukrainassa, ovat tuottaneet taloudelliseen toimintaympäristöön nopeasti muuttuvan ja varsin arvaamattoman tilanteen. Ennakotietojen mukaan Suomen bruttokansantuote kasvoi vuonna 2022 3,0 %. Toisaalta vuosi toi mukanaan inflaation paluun, sillä vuosi-inflaatio asettui korkealle 7,1 %:n tasolle.

Pahimmat vuonna 2022 elätellyt uhkaskenaariot esimerkiksi energiakriisin suhteen eivät ole ainaakaan toistaiseksi toteutuneet, vaan talouden orastava hidastuminen, muut energiansäästötoimet, kasvava uusiutuvan energian tarjonta sekä suhteellisen leuto talvi ovat pitäneet makrotaloudellisen tilanteen kohtuullisena. Sopeutuminen energiakriisiin on sujunut sen suhteen kriittisen tärkeässä Keski-Euroopassakin odotuksia paremmin. Mikäli jokseenkin välttämättömät investoinnit vihreään siirtymään ja vähäisempään geopolitiittiseen riippuvuuteen nopeutuvat, voi riippuvuuksien purkamisen osoittautua talouden stagnaatiosta kärsineelle Suomelle uudeksi kasvun lähteeksi. Yleisesti ottaen kasvunäkymä pysyy kuitenkin vaimeana, eikä julkisen velan ripeä kasvu edesauta asiaa.

Suomessa sähkön hinta on pysytellyt selvästi Euroopan halvimpien joukossa. Vuonna 2022 laajemmin koholla olleet energian hinnat toimivat kuitenkin ainakin Euroopan tapauksessa keskeisimpänä ajurina poikkeuksellisen voimakkaalle inflaatiolle. Suhteessa kokonaiskysynnän kohdistumiseen tarjonnan pullonkaulat, mukaan lukien vuoden 2023 alkuun jatkunut Kiinan Zero-COVID-politiikka, aiheuttivat maailmantalouteen kuitenkin laaja-alaisempaa inflaatiota ja logistisia häiriötiloja. Nyt Kiinan koronapolitiikan suunnanmuutos toisaalta tukee maailmantalouden positiivisempaa kasvukehitystä, mutta toisaalta osaltaan kasvattaa inflaation pitkittymisen riskiä. Ehkäistäkseen inflaatiokierteen leviämistä laajemmalle talouteen myös Euroopan keskuspankki (EKP) alkoi vuonna 2022 karsia epätavanomaista rahapolitiikkaansa ja aloitti hyvin nopeasti edenneen ohjaukorkojen nostosyklin, jonka seurauksena esimerkiksi 12 kuukauden Euribor-korko kohosi vuoden ensimmäisen neljänneksen jälkeen loppuvuonna noin -0,5 %:n tasolta lähes 3,5 %:iin.

Vuoden 2023 alussa vaikuttaa siltä, että inflaatiohuippu on jo mahdollisesti nähty, mutta energian ja ruuan volatiilit erät huomioimatta jättävissä pohjajhinnoissa on yhä painetta. Markkinoilla odotetaan jo tulevien vuosien elvytystä ja laskevia korkoja. Tämä kuitenkin hankaloittaa EKP:n inflaation taittamistoimia ja voi lisätä tarvetta rahapolitiikan uskottavuudesta kiinnipitämiseen. Kuluttajat ja yritykset kohtaavat kasautuneen kustannuspaineen ja korkotason nousun osin pitkälläkin viiveellä. Ainaakaan vielä vuonna 2022 epätasaisesti jakautuvat taloudelliset vaikeudet eivät ehtineet näkyä merkittävästi työmarkkinoilla, vaan työllisyyskehityksen viiveinen indikaattori on jatkanut positiivista kehitystään. Työvoiman monin paikoin niukan saatavuuden oloissa yritykset pyrkivät pitämään kiinni työntekijöistään.

Jatkossa työllisyyden kehitystä voidaan pitää kokonaiskysynnän suhdannekuvan kannalta ratkaisevan tärkeänä. Toistaiseksi on koettu ennemminkin työvoimapulaa, jopa maailmantalouden tasolla, eikä työttömyyden voimakas kasvu ole vääjäämätön uhka. Poikkeuksellisen epävarmoina aikoina kuluttajien sentimentti talouskehityksen suhteen on kuitenkin kokenut poikkeuksellisen kovia kolhuja. Erityisesti aiheet suurempia investointeja vaativien kestokulutushyödykkeiden hankinnoista ehtivät kuitenkin vajota supistuvien reaalityulojen ja nousevien korkojen seurauksena poikkeuksellisen vähäisiksi.

Toisaalta alkuvuonna 2023 näyttää siltä, että kuluttajien luottamuksen pohja saavutettiin mahdollisesti jo vuoden 2022 lopulla. Näin on mahdollisesti myös yritysten luottamuksen osalta, sillä senkin heikkeneminen pysähtyi. Energiamarkkinoiden aiemmin odotettua positiivisempi kehitys aivan vuoden 2022 lopulla ja vuoden 2023 alussa on ehkäissyt talustilanteen heikkenemistä entisestään. Silti esimerkiksi työvoimavaltaisissa palveluissa on kuluttajien ostovoiman heikentymisen ja tuotantokustannusten laaja-alaisen nousun myötä merkittäviäkin riskejä työttömyyden kasvulle. Tällä voisi olla myös merkittäviä välillisiä vaikutuksia myös Helsingin seudun liikennepalveluiden kysyntään.

Työmarkkinoiden kannalta epävarmassa ja vaikeassa asetelmassa on neuvoteltu myös keskeisistä työehtosopimuksista ja palkankorotusvarasta. Mittaluokaltaan poikkeuksellista reaalityulojen piene-
nemistä ei ole nähty mielekkääksi kompensoida yhdellä kertaa inflaatiokierteen jatkumisen riskeeraamisen ja kansallisten kilpailukytekijöiden vuoksi. Ainakaan vielä vuonna 2022 ei ehtinyt realisoitua kuin korkeintaan luonteeltaan tekninen taantuma, mutta vakavampien talouden häiriötilojen mahdollisuutta ei voida kuitenkaan poissulkea. Vaikka reaalikorot ovat edelleen negatiiviset, haastavat inflaation sitkeys ja pidempään aiempaa huomattavasti korkeammalla tasolla pysyvät nimeliskorot heikentyneen ostovoiman myötä yleistä talouskehitystä.

Helsingin seudun aluetalouden kehitys

Helsingin seudun koronavuosien mittaluokaltaan poikkeuksellinen maansisäinen muuttotappio hidastui loppuvuonna 2022 koronapandemian ja sen rajoittamistoimien tuottavat käyttäytymismuutokset lientymisen myötä merkittävästi ja erityisesti työperäisen maahanmuuton vauhdittumisen myötä myös nettomuutto ulkomailta kohosi ennätyslukemiin. Huomattava ukrainalaisten pakolais-
ten määrä tulee näkymään tilastoissa vasta keväällä 2023. Yleisessä väestökehityksessä huomattavaa on myös se, kuinka korona-ajan syntyvyyspiikki sulsi ripeästi pois, kun taas kuolleisuus oli loppuvuodesta 2022 koko Suomessa monien muiden tapaan poikkeuksellisen korkealla tasolla. Myös Helsingin seudulla luonnollinen väestönkasvu jäi loppuvuodesta 2022 poikkeuksellisen alhaiselle tasolle.

Helsingin seudulla etätö on poikkeuksellisen yleistä ja erityisesti pääkaupunkiseudun lukuisissa asiantuntijatoissa etätönsuosio on säilynyt myös pandemiaan kohdistetuista rajoitustoimista luopumisen jälkeen. Työpaikoilla on otettu käyttöön uusia työnteon tapoja hybridimallien muodossa. Pandemiaa edeltävään aikaan nähden harvemman pendelöinnin ja kotona vietetyn ajan kasvun myötä asumisen ja muun taloudellisen toimeliaisuuden kysyntärakenteet ovat edelleen murrak-
sessa.

Seudun näkökulmasta murros näyttäytyi vuonna 2022 erityisesti ripeästi kasvavan asuntokannan Espoon kasvun nopeana kiihtymisenä, pitkälti ulkomailta muuttojen vetämänä. Espoon nettomuutto-
toivoitto asettui vuonna 2022 plussalle 5300 henkilön verran. Myös Helsinki ja Vantaa alkoivat palautua vaikeimman korona-ajan menetyksistään ja palasivat myös muuttoliikkeen osalta kestävämmille kasvu-urille, joskin niiden kasvu oli absoluuttisesti ja suhteellisesti hitaampaa. Vähäisempi pendelöinti ja puuttuvat itäiset turistit ovat silti hiljentäneet Helsingin ydinkeskustaa arkena erityisesti suosittuina etätöpäivinä. KUUMA-kuntien erityisesti vuonna 2021 kohtaama huomattava tulo-
muutto muualta seudulta hiipui koko vuoden 2022 ja oli viimeisellä vuosineljänneksellä alle 13 %
vuoden 2019 vastaavaa ajankohtaa suurempi.

Runsaan uudisrakentamisen myötä vuokramarkkinoilla on edelleen väljyyttä ja korona-ajan vauhdikas asuntokauppa on taloudellisen tilannekuvan muutoksen myötä hiipunut erityisesti arvokkaiden asuntojen pääkaupunkiseudulla. Tämän seurauksena myös rakentaminen on hidastunut nopeasti.

Rakennusinvestoinnit ovat keskeinen suhdanneajuri ja niiden vaikutus on kääntymässä selvästi negatiiviseksi inflaation ja rahoituskustannusten muutosten aiheuttaman asuntosijoittamisen kasvun hidastumisen kautta.

Helsingin seudun tuotannon kasvu jatkui vuoden 2022 kolmannella neljänneksellä. Kasvuvauhti kuitenkin hidastui edelleen edellisiin neljänneksiin verrattuna. Seudun taloudellinen tuotanto oli heinä-syyskuussa arvion mukaan 1,8 % edellisvuotta korkeammalla tasolla. Kustannusten voimakas nousu hidasti tuotannon arvonkehitystä laaja-alaisesti. Kaupan ulkopuolisilla palvelualueilla kasvu jatkui ja erityisen vahvaa se oli pandemiasta kärsineillä majoitus- ja ravitsemistoiminnan sekä kuljetuksen ja varastoinnin aloilla. Silti ne eivät vielä saavuttaneet pandemiaa edeltäneen tuotannon tasoa.

Seudun toipuminen koronapandemiasta ja sen seurannaisvaikutuksista on edennyt, mutta on siis ollut paikoin varsin hidasta. Työllisyysasteen kehitys on ollut Helsingin seudulla positiivista, mutta korkeammalla lähtötasolla hitaampaa kuin muualla maassa. Viimeisellä vuosineljänneksellä tehdyt työtunnit vähenivät muun maan tapaan. Työ- ja elinkeinoministeriön työnvälitystilaston mukaan avoimien työpaikkojen määrä vähentyi maaliskuun 2022 huipustaan koko loppuvuoden sekä seudulla että muualla maassa.

Myös Helsingin seutu kohtaa paikoin vakavaa työvoimapulaa esimerkiksi pandemia-aikana kolhuja kokeneiden toimialojen tapauksessa. Sosiaali- ja terveystieteiden sekä majoitus- ja ravitsemistoiminnan lisäksi tämä on koskettanut myös joukkoliikenteen operatiivista toimintaa. Palveluvaltaisella Helsingin seudulla koronapandemia ja sen hallintaan sovelletut keinot vaikuttivat talouteen voimakkaammin kuin koko maassa, pitkälle alkuvuoteen 2022.

Lähteet: Suomen Pankki, Kuntaliitto, Kuntarahoitus, Helsingin seudun suunnat, Tilastokeskus, HSL.

1.1.4 Olennaiset muutokset toiminnassa ja taloudessa

Lipputuloissa hyvää kehitystä, mutta kustannustaso nousi merkittävästi

Koronaviruspandemian vaikutukset näkyvät edelleen HSL:n toiminnassa, vaikka lipputuloissa kehitystä parempaan suuntaan oli nähtävissä. Vuonna 2022 joukkoliikenteessä tehtiin 303,5 milj. matkaa, joka oli 93,4 milj. matkaa ja -24 % vähemmän kuin vuonna 2019. Talousarviossa arvioimme, että matkustajamäärät jäisivät vuoden 2019 tasosta -23 % eli matkustajamäärien toteuma oli hyvin lähellä talousarviossa ennustettua. Matkustus piristyi hieman loppuvuonna ja vuoden viimeisellä neljänneksellä loka-joulukuussa 2022 matkustajamäärät jäivät enää -17 % alle vuoden 2019 tason.

Lipputulot kehittyivät matkustajamääriä parempaan suuntaan. Lipputulot olivat yhteensä 309,7 milj. euroa, 11,7 milj. euroa (3,9 %) paremmat kuin talousarviossa arvioitiin.

Toimintakulut ylittivät alkuperäisen talousarvion 2,9 milj. eurolla, mutta jäivät muutetusta talousarviosta 10,5 milj. euroa (1,4 %). Yhtymäkokoukseen valmisteltiin talousarvion muutosesitys, kun energian hintataso näytti syksyllä karkaavan. Liikenteen operointikustannukset ylittivätkin tilinpäätöksessä alkuperäisen talousarvion 9,9 milj. eurolla (1,9 %), vaikka polttoaineiden hinnat lähtivät loppuvuotta kohden hieman laskemaan syksyn korkeimmista lukemista.

Kohentuneista matkustajamääristä ja lipunmyynnistä huolimatta Helsingin seudun joukkoliikenne on edelleen aiempaan nähden kuopassa, jossa HSL:n nousijamäärät näyttävät asettuneen

keskimäärin noin 20 % vuoden 2019 vastaavan ajankohdan alapuolelle. Länsimetron jatkeen käyttöönotto loppuvuodesta 2022 nostatti infrakorvaukset uudelle tasolle, minkä lisäksi energian hintapaineet näkyivät operointikustannuksissa laaja-alaisesti pitkin vuotta. Valtion energiakriisiin kohdentamat tukitoimet, kuten liikennepolttoaineen jakeluvelvoitteen lasku 12 prosenttiin kuitenkin tukivat HSL:ää taloudellisten tunnuslukujen osalta.

Valtion tuki paikkasi kasvavia kustannuksia

HSL:n tulos on tilinpäätöksessä 62,1 milj. euroa ylijäämäinen. Ilman valtion ylimääräisiä tukia HSL:n ylijäämä olisi ollut 12,8 milj. euroa. Ylijäämäinen tulos oli mahdollinen vain, koska Traficom on myöntänyt viime vuosina merkittäviä ylimääräisiä koronatukia joukkoliikenteelle. Traficom päätti 09/2022 myöntää HSL:lle koronatukea ja tukea nousseisiin liikennöintikustannuksiin vielä yhteensä 49,2 milj. euroa.

Ylimääräisten koronatukien turvin on ollut ja on tulevina vuosina mahdollista ylläpitää joukkoliikenteen hyvää palvelutasoa vaikeassa tilanteessa, jossa matkustajamäärät eivät vielä ole toipumassa koronaa edeltävälle tasolle ja inflaatio kasvattaa kustannuksia. Kertyneistä ylijäämistä muodostuu HSL:lle kassavaranto, jolla katetaan vuosittaisia käyttömenoja. Ylijäämiä käytetään myös ensimmäisenä koronavuonna nostetun lainan lyhennyksiin. Lainaa on jäljellä tilikauden päättyessä 39,5 milj. euroa.

Strategia hyväksyttiin

Yhtymäkokous hyväksyi 18.1.2022 HSL:n uuden strategian vuosille 2022-2025. Keskeiset strategiset tavoitteet vuodelle 2025 ovat: kohti päästötöntä joukkoliikennettä; joukkoliikenteen käyttö ennätyslukemissa; kustannustehokas joukkoliikenne; sekä tasapainoinen talous.

Strategian hyväksymisen yhteydessä yhtymäkokous päätti lisäksi kehottaa kuntayhtymän hallitusta laatimaan suunnitelman siitä, miten HSL:n jäsenkuntien omistajaohjaustavoitteiden mukaiset kuntakohtaiset subventiotasot saavutetaan. Suunnitelman tulee kytkeytyä laadittavaan ja toimeenpantavaan tuottavuusohjelmaan ja sen on esitettävä liiketoiminnallisia keinoja joukkoliikenteen houkuttelevuuden ja asiakastytyväisyyden kasvattamiseksi muuttuneissa olosuhteissa esimerkiksi lipputuotteita kehittämällä. HSL:n tuottavuusohjelmaa valmisteltiin kevästä 2022 ja tuottavuusohjelma valmistui syksyllä 2022. Tuottavuusohjelmaa toteutetaan ja seurataan strategiakaudella säännöllisesti.

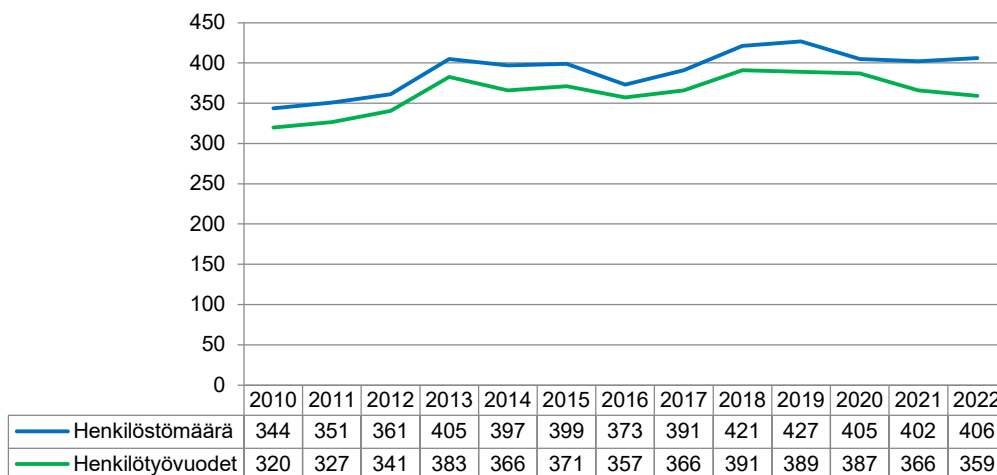
Organisaatiouudistuksen tavoitteena liiketoimintalähtöisyys

Yhtymäkokous hyväksyi 18.1.2022 uuden hallintosäännön, joka astui voimaan 1.2.2022. Hallitus hyväksyi edelleen 8.2.2022 HSL:n toimintaorganisaation periaatteet ja jakautumisen kuuteen uuteen tulosalueeseen: Hallinto, Strategia, Liikenne, Markkinat, Teknologia ja Viestintä.

Uusi organisaatorakenne tuli voimaan 1.4.2022. Muutoksen tavoitteena oli kehittyä asiakas- ja datalähtöiseksi liiketoimintaorganisaatioksi. Asiakaslähtöisyydellä tarkoitetaan, että teemme palvelut asiakkaiden tarpeista lähtien ja niitä ennakoiden. Jatkossa data ohjaa valmisteluamme ja päätöksentekoamme. Datan avulla varmistamme tehokkaan toiminnan. Strategia ohjaa vahvasti toimintaamme, ja keskitymme strategisten tavoitteiden saavuttamiseen. Yhdessä määrittelemämme arvot auttavat meitä arjen työssä ja valinnoissa. Samalla uudistamme toimintakulttuuria. Korostamme laaja-alaista työskentelyä organisaatioyksiköiden sijaan.

1.1.5 Henkilöstö

HSL:ssä oli vuoden 2022 lopussa 406 työntekijää. Vakituudessa palvelussuhteessa oli 92 % henkilöstöstä.



Kuva 2. Henkilöstömäärän ja työpanoksen kehitys 2010-2022

Vuoden 2022 aikana käytiin kiinni strategian toteuttamiseen arvopohjaisesti teemalla ”Onnistumme yhdessä”. Sama teema oli keskeinen keväällä toteutetun organisaatiouudistuksen ja uuden toimintamallin juurruttamisessa. Monipaikkainen työ vakiintui osaksi normaalia työskentelyä.

HSL:n hallitus hyväksyi 24.5.2022 HSL:lle uuden tulospalkkiojärjestelmän. Kuntayhtymän toimintaympäristö on muuttunut parin viime vuoden aikana merkittävästi. Jotta tulospalkitsemisella voidaan tukea sekä lyhyen että pidemmän aikavälin tavoitteita, tuloksellista toimintaa ja yhteistyötä sekä henkilöstön sitoutumista, tulospalkitseminen jaettiin kahteen toisiaan tukevaan osaan: tulospalkkiojärjestelmään, joka on voimassa vuoden kerrallaan ja kannustinjärjestelmään, joka on strategia kautta 2022–2025 koskeva palkitsemisjärjestelmä. HSL:n tulospalkkioiden ja mahdollisten muiden palkkioiden maksamista ja sijoittamista varten päätettiin perustaa myös henkilöstörahassto.

Henkilöstökyselyssä palautetta antoi 83 % henkilöstöstä. Merkityksellisimmiksi asioiksi työssä koettiin mielekkäät työtehtävät, oikeudenmukainen palkka ja luontaisedut sekä työn ja vapaa-ajan tasapaino. Kokonaisarvosanaksi (kuinka tyytyväinen olet työpaikkaasi, asteikko 0-100) annettiin 69 (66 vuonna 2021).

Aiempaa useampi (21 %, edellisvuonna 16) oli henkilöstökyselyssä valinnut itselle merkityksellisten asioiden joukkoon omia kiinnostuksia vastaavat kehittymismahdollisuudet. Asian koettiin toteutuvan kohtuullisesti, tulos oli 63. Mahdollisuus oman osaamisen käyttämiseen päivittäin koettiin hiukan vähemmän merkitykselliseksi kuin aiemmin. 14 % oli valinnut osaamisen käyttämisen merkitykselliseksi asiaksi (17 % vuonna 2021).



Kuva 3: Työssä merkitykselliset asiat ja niiden toteutuminen

1.1.6 Ympäristötekijät

Helsingin seudun tavoitteet hiilineutraali, menestyvä ja hyvinvoiva, ohjaavat Helsingin seudun maankäytön (M), asumisen (A) ja liikenteen (L) MAL 2023 -suunnittelutyötä ja strategista kehittämistä. Sillä, miten paikasta toiseen liikutaan, on suuri merkitys ympäristön, terveyden ja turvallisuuden kannalta. HSL on tehnyt kestävän kehityksen toimenpidesitoumuksen ja tavoitteemme on ohjata kasvu kestäviin kulkumuotoihin: joukkoliikenteeseen, kävelyyn ja pyöräilyyn.

MAL 2023 -työllä vaikuttavuutta toimintaedellytyksiin ja seudun kehitykseen

MAL 2023 -suunnitelmaluonnos on laadittu ja se on parhaillaan poliittisessa keskustelussa. Suunnitelmaluonnoksella saavutetaan tavoitetasot lukuun ottamatta liikenteen päästövähennystoimia. Joukkoliikenteen toimintaedellytykset paranevat hieman suunnitelmaluonnoksen keinoin. HSL joukkoliikenteen osalta päästövähennystoimet noudattavat HSL:n strategiaa.

Suunnitelmaluonnoksessa on iso painoarvo kestävän liikkumisen edistämisellä. Varsinaisten joukkoliikennejärjestelmän kehittämistoimenpiteiden lisäksi maankäyttöä keskittämällä ja tiivistämällä (erityisesti joukkoliikennevyöhykkeille) parannetaan joukkoliikenteen edellytyksiä. Suunnitelmaluonnokseen sisältyy toimenpidekokonaisuutena mm. joukkoliikenteen kilpailukyvyyn parantaminen suhteessa henkilöautoliikenteeseen. MAL 2023 -suunnitelmaluonnoksen investiohjelmaan sisältyy myös useita joukkoliikennehankkeita mm. joukkoliikenteen toimintavarmuutta parantavia hankkeita (Digirata, metron kulunvalvonta ja lähijunaliikenteen varikot) ja uusia raideliikennehankkeita (pikaratikat).

Sähköbussiliikenne kasvaa voimakkaasti

HSL:n tavoitteena on, että liikenteessä operoi jo 400 sähköbussia vuonna 2025. Sähköbussia on saatu kilpailutuksissa liikenteeseen tavoitteitakin nopeammin ja näyttää, että HSL:n tavoite on täytymässä jo lähivuosina. Sähköbussijärjestelmän laajentamiseen Sähköbussien laajentamisen osalta suurimmaksi riskiksi on osoittautunut latausasemien toteutus. Tarpeen toteutamisesta toteutukseen voi kulua useampi vuosi.

Sähköbussien määrän kasvu jatkui odotusten mukaisesti, vuoden 2022 aikana otettiin käyttöön 168 uutta sähköbussia. Lisäksi vuoden 2022 aikana toteutettujen liikenteen kilpailutusten myötä sähköbussien määrä kasvaa 49 sähköbussilla tulevina vuosina. Vuoden 2022 lopussa noin neljännes bussiliikenteestä oli sähköistetty.

Ympäristöbonusten avulla vähennetään bussiliikenteen päästöjä

Ympäristöbonusten ansiosta voimme joustavasti ja kustannustehokkaasti hyvittää sopimusliikennöitsijöitämme päästöjä alentavista toimenpiteistä ja siten tukea päästövähennystavoittemme saavuttamista. Vuosittainen bonus mahdollistaa mallin pitämisen joustavasti ajan tasalla. Bonusosuu- den kasvua voidaan nopeuttaa tai hidastaa saatujen tulosten ja maksuvalmiutemme mukaisesti.

Ympäristöbonusten ansiosta tehdyt toimenpiteet ovat merkittävästi vähentäneet bussiliikenteemme päästöjä. Vuonna 2022 ympäristöbonuksen avulla saimme hankittua 100 % biopolttoainetta 8,4 M litraa, josta saavutettava laskennallinen CO2 vähenemä oli 13 542 tonnia. Vuonna 2022 ympäristöbonuksen suuruus oli 1,4 milj. euroa.

1.1.7 Arvio todennäköisestä tulevasta kehityksestä

Matkustajamäärien palautuminen, lipputulojen kehitys, kustannusten kasvu ja inflaatoriski luovat haasteita HSL:n toiminnan tulevaan kehitykseen. Inflaatoriski heijastuu talouteen edelleen vahvasti ja energian hinnan nousu näkyy suoraan HSL:n liikennöintikustannuksissa. Alan palkkaneuvottelut ovat käynnissä alkuvuodesta 2023 ja tuleva palkkataso vaikuttaa myös merkittävästi liikenteen kustannuksiin.

Epävarmuuden jatkuminen haastaa HSL:n taloutta ja joukkoliikenteen kehitystä. Emme voi olla varmoja onko seudun kunnilla heikentyneessä taloustilanteessa varaa joukkoliikennepalveluiden lisätukeen. Tämä luo uhan joko matkustajilta perittävien hintojen merkittäviin korotuksiin tai palvelutason heikennyksiin tai mitä todennäköisemmin molempiin.

Matkustamisen muutoksen vaikutuksia lipputuotteiden kehittämiseen selvitetään uuden tariffiratkaisun konseptointityössä, johon kuuluu olennaisena osana tarkastella sitä, miten uudenlaiset liput vaikuttavat lipputuloihin ja kulkumuoto-osuuksiin. Yksi tärkeimpiä kehitystarpeita tulevaisuudessa on, että voimme tukea etätyön myötä yleistyvää, epäsäännöllistä matkustamista joukkoliikenteellä. Tuommekin vuonna 2023 koekäyttöön sarjalipun, jossa asiakas voi ostaa alennettuun hintaan 10 tai 20 kertalippua. Myös vaihtoehtoisten vyöhykemallien vaikutustentarkastelut ovat valmistuneet ja etenevät päätöksentekoon vuonna 2023.

Tulevat suuret joukkoliikenneinfrahankeet ja kalustohankinnat kasvattavat kustannuksia

HSL maksaa erilliseen sopimukseen perustuen joukkoliikenteen infrasta käyttökorkauksia infraan investoiville jäsenkunnille. Joukkoliikenneinfran rakentaminen ja kehittäminen luo mahdollisuuksia parempaan asiakaskokemukseen ja joukkoliikenteen käytön lisäämiseen, mutta infrahankeet kuitenkin lisäävät merkittävästi myös HSL:n kustannuksia, joiden kasvu aiheuttaa lipun hintojen ja kuntien maksuosuuksien korotuspaineita. Tilinpäätöksessä 2022 infrakorvauksia maksettiin kunnille yhteensä 140,1 milj. euroa. 2030-luvulle tultaessa valmistuu useita uusia joukkoliikenteen infrahankeita ja lisäksi liikennöintiin liittyvät kalustokorvaukset kasvavat uusittavan kaluston myötä.

HSL valmistautuu hankkimaan uusia junia liikenteeseensä 2020-luvulla. Hankintaa valmistellaan yhteistyössä Pääkaupunkiseudun Junakalusto Oy:n kanssa, mutta koronatilanteen vuoksi

kalustohankintaa on toistaiseksi siirretty alkuperäisestä aikataulusta. Jotta uusia junia voidaan hankkia, niille tarvitaan 2020-luvulla myös uusia varikoita. Junien säilyttämisen lisäksi varikoita tarvitaan junien huoltamiseen. Uudet varikot kaupunkiratojen kannalta optimaalisissa paikoissa tehoisivat junaliikennettä jo nykytilanteessa, kun esimerkiksi siirtoajoja tarvittaisiin vähemmän.

HSL:n kustannusten kasvu keskipitkällä aikavälillä ja todennäköisellä hankenäkymällä on huomattavaa, myös suhteessa odotettuun lipputulokehitykseen. Nykyisellä palvelutasolla ja rahoitusmallilla hankekokonaisuuden mukaisesta kuntien joukkoliikenteeseen investoinneista seuraava kiinteiden pääomakustannusten kasvu vaikuttaisi HSL:n talouteen siten, että mallinnusten perusteella ainaakaan ennen 2030-luvun loppua jäsenkuntien 50 %:n subventioastetavoitetta on vaikea odottaa saavutettavan. Jo odotettu operointikustannusten kasvu 2030-luvun alkupuolelle mennessä on mitta- luokaltaan haasteellista.

1.1.8 Arvio merkittävimmistä riskeistä ja epävarmuustekijöistä sekä muista toiminnan kehittymiseen vaikuttavista seikoista

Tehtyjen riskiarviontien perusteella kuntayhtymän merkittävimmät raportoidut riskit liittyvät matkustajamäärien palautumiseen, rahoitustilanteen heikkenemiseen ja kuntien mahdollisuuksiin panostaa joukkoliikenteeseen, tulevien suurten joukkoliikenneinfrahankeiden kustannusvaikutukseen kuntayhtymän taloudessa, kuljettajapulan realisoitumiseen, tietojärjestelmien häiriöttömään toimintaan ja lipputilihankkeen etenemiseen.

Erityisesti rahoitustilanteen nopea heikkeneminen koronatilanteessa, hidas palautuminen ja kasvavat kustannukset, ovat riski, jonka seurauksena HSL:lle laadittiin mm. tuottavuusohjelma, jossa tuottavuuteen vaikuttavia tekijöitä tarkasteltiin kriittisesti ja tunnistettiin toimenpiteitä, joilla tuottavuutta voidaan parantaa.

Taloudelliset ja strategiset riskit

Merkittävimmät taloudelliset riskit liittyvät yleisen taloudellisen tilanteen kehitykseen ja koronasta toipumiseen. Riskien vastapainona taloudellisen tilanteen odotettua myönteisempi kehitys voi tarjota mahdollisuuden joukkoliikenteen käytön ja lipputulojen kasvuun sekä joukkoliikenteen käyttöasteen parantamiseen. Tämänhetkiset inflaationäkymät ja Venäjän hyökkäyssota Ukrainassa näytävät siltä, että talouden kehitys lähivuosina jatkaa epävarmalla pohjalla.

Kuntayhtymä ei ole arvioinut tarpeelliseksi suojautumista bussiliikenteen polttoaineiden hintojen suuria korotuksia vastaan. HKL:n operoimassa raitiovaunu- ja metroliikenteessä on suojauduttu sähkön hinnan suuria nousuja vastaan niin, että lähimmät ostot on eniten kiinnitetty sovitun prosenttivälin mukaisesti. Pieni prosenttiosuus on spot-hinnalla ostettua sähköä. Tällä on haluttu välttää riskinhallinnan kustannusten nouseminen liian suureksi.

Korkojen merkitys kuntayhtymän operointikustannuksiin on suuri erityisesti juna-, metro- ja raitio- liikenteen kalustohankinnoissa. Viime vuosien matalalla tasolla säilynyt yleinen korkotaso on vaikuttanut alentavasti edellä mainittujen liikennemuotojen kustannuksiin, mutta korkotaso lähti reiluun nousuun vuoden 2022 aikana. Junakalustoyhtiössä on varauduttu korkoriskiin korkosuojausjärjestelyiden avulla vuodesta 2017 alkaen.

Jäsenkunnille maksettavien joukkoliikenteen infrakustannusten osuus toimintamenoista on kasvanut ja infrakustannusten osuus HSL:n toimintamenoista on jo 20 prosenttia. Suurten

joukkoliikennehankkeiden valmistumiseen ja käyttöönottoon liittyy sekä strategisia että taloudellisia riskejä, mutta myös mahdollisuuksia paremman asiakaskokemuksen ja lisääntyvän matkustuksen myötä. Tulevia suuria infrahankkeita ovat mm. Raide-Jokeri, Espoon kaupunkirata, Vihdintien ja Vantaan pikaraitiotiet sekä Kruunusillat. Näillä kaikilla on merkitystä kuntayhtymän talouteen, lippujen hintoihin ja kuntaosuuksien määrään sekä palvelutasoon.

Toiminnalliset ja muut riskit

Joukkoliikennepalveluissa keskeisimmät riskit liittyvät joukkoliikennejärjestelmän ja -linjaston merkittäviin muutoksiin sekä uuden liikenteen käynnistämiseen. Liikenteen häiriöihin ja poikkeustilanteisiin on varauduttu häiriönhallintaprosessin ja harjoittelun avulla. Joukkoliikenteen toimintaympäristöä analysoimalla pyritään tunnistamaan merkittävimmät riskit yksittäisistä häiriötekijöistä vakaaviin ja laajakantoisiin tapahtumiin.

Kaupunkiraideliikenteessä kamppailtiin koko vuoden 2022 ajan kuljettajapulan kanssa, minkä johdosta liikenteen luotettavuudessa ei saavutettu sille asetettuja tavoitteita. Raitioliikenteessä ajettiin supistettua liikennettä miltei koko syyskausi. Metroliikenteessä jatkettiin syyskaudella keväällä käytössä ollutta 3 minuutin ruuhkavuoroväliä. Raitioliikenteen luotettavuus vuonna 2022 oli 98,01 % ajettua lähtöä suunnitelluista (2021: 98,31 %). Metroliikenteen luotettavuus vuonna 2022 oli 98,77 % ajettua lähtöä suunnitelluista (2021: 98,86 %). Supistettu liikenne jatkuu alkuvuonna 2023, minkä aikana Kaupunkiliikenne Oy pyrkii normalisoimaan kuljettajatilannetta tehostamalla rekrytointia ja koulutusta.

Sota Euroopassa ja energiamarkkinoiden poikkeuksellinen tilanne lisäsivät sähkön saatavuuteen liittyviä epävarmuuksia. Suomalaisia kehoitettiin varautumaan talvena 2022-2023 mahdollisen sähköpulan aiheuttamiin sähkökatkoihin. Tämä edellytti myös HSL:ssä toimenpiteitä. Henkilöstölle annettiin toimintaohjeistus, mikäli sähköt katkeavat toimistolla. Lisäksi perustettiin työryhmä käsittelemään asiaa erityisesti liikenteen ja matkustajainformaation näkökulmasta. Matkustajille avattiin teemasivusto, joka kertoo matkustajalle perustiedot siitä, miten sähkönsäästö näkyy joukkoliikenteessä ja millaisia sähkökatkojen vaikutukset olisivat. HSL:n rooli sähkökatkon tapahtuessa on pitkälti viestinnällinen. Kerromme mahdollisista muutoksista ja vaihtoehtoisista reiteistä sekä järjestämme tarvittaessa korvaavaa bussiliikennettä.

Riskinä on raportoitu myös HSL:n tietopohjan heikentyminen bussiliikenteen lähtö- ja linjakohtaisista matkustajamääristä, koska HSL-sovelluksessa myytäviä mobiililippuja ei validoida matkakortin tapaan liikennevälineeseen noustessa. Ongelma ei koske raideliikennettä eikä Suomenlinnan lautta, joissa on käytössä automaattisia ja manuaalisia laskentalaitteita. Ongelmien ratkaisemiseksi bussiliikenteessä on turvauduttu täsmällisyystutkimuksiin, joita tehdään esimerkiksi asiakaspalautteiden perusteella. Tietovarastokehityksen (DW) etenemisen hitaus on tuonut uuden aikatauluriskin matkustajalaskennan kehitykselle ja bussiliikennöitsijöille vastuutetun matkustajalaskennan datan käsittelylle.

Kuntayhtymän strategiaan kuuluu tärkeänä osana päästöttömän liikenteen edistäminen. Sähköbussien käyttöönottoa on edistetty eri toimin viime vuosien aikana ja sähköbussien määrää onkin saatu lisättyä huomattavasti vaatimuksia ja tavoitteita enemmän. Sähköbussijärjestelmän laajentamiseen on kuitenkin tunnistettu liittyvän myös riskitekijöitä infran rakentamisen osalta. HSL on edistänyt sähköbussien hankintaa kilpailuttamalla latauspalvelun Helsinkiin, Espooseen ja Vantaalle.

Tietojärjestelmien osalta merkittävimpiä riskejä ovat toiminnan jatkuvuutta uhkaavat laajat käyttöä häiritsevät tietoliikenne- ja sähkönjakelukatkokset tai tahallisesti aiheutetut

palvelunestohyökkäykset. Tietoturvan ja tietosuojan osalta merkittävimpiä riskejä ovat henkilö- tai muihin merkittäviin HSL:n tietovarastoihin kohdistuvat tietomurrot tai tietojen eheyteen vaikuttavat häiriöt. Palvelunestohyökkäys hidasti hetkittäin digitaalisten palvelujemme toimintaa joulukuussa. Sen seurauksena olemme ottaneet käyttöön aiempaa edistyneempiä työkaluja, jotka auttavat paremmin suojaamaan palvelujamme palvelunestohyökkäyksiltä.

HSL:n likviditeetti on tilikauden 2022 aikana pysynyt kohtuullisena erityisesti valtion koronatuukien ansiosta. Uutta talousarviolainaa ei ole tarvinnut vuoden aikana nostaa. Rahalaitosten periessä maksuliiketeileillä olevista kassavaroista edelleen negatiivista korkoa, on HSL:llä tilinpäätöksessä kahteen eri rahastoon ja yhdelle määräaikaiselle talletustilille sijoitettuja ylimääräisiä kassavaroja.

Markkinaoikeudessa ja Hovioikeudessa on molemmissa vireillä yksi keskeneräinen asia. Näistä ei HSL:n näkemyksen mukaan ole merkittävää taloudellista tai toiminnallista riskiä.

Tilikauden aikana ei ole raportoitu merkittävistä HSL:n oman toiminnan riskeistä, joista olisi aiheutunut merkittävää vahinkoa kuntayhtymän toiminnalle.

1.2 Selonteko sisäisen valvonnan ja riskienhallinnan järjestämisestä

HSL:n perussopimuksessa määritellään toimintaperiaatteista, miten toiminnot järjestetään ja tehtävät hoidetaan tuottavasti, taloudellisesti ja kustannustehokkaasti. Sisäisen valvonnan ja riskienhallinnan avulla varmistetaan päätettyjen toiminnallisten ja strategisten tavoitteiden saavuttaminen, päätösten perusteena olevan tiedon riittävyys ja luotettavuus ja se, että lain säännöksiä, viranomaishojeita ja toimielinten sekä johdon päätöksiä noudatetaan ja että omaisuus ja voimavarat turvataan.

Toiminnassa noudatetaan avoimuutta ja tasapuolisuutta sekä edellytetään puolueettomuutta ja riippumattomuutta. HSL:n sisäisen valvonnan ja riskienhallinnan ohjeessa määritellään mm. lahjonnan vastaiset periaatteet. Sisäisen valvonnan ja riskienhallinnan ohjeet koskevat kaikkia kuntayhtymän toimielimiä ja johtoa. Sisäisen valvonnan ja riskienhallinnan tavoitteena on vahvistaa hyvää hallinto- ja johtamistapaa kuntayhtymässä. Kuntayhtymän hankintaohjeeseen on kirjattu harmaan talouden torjuntaan tähtääviä menettelytapoja. Hankintoja koskevan sääntelyn tavoitteena on HSL:n varojen ja resurssien tehokas käyttö; kilpailun aikaansaaminen: kilpailumahdollisuudet on käytettävä hyväksi; tarjoajien tasapuolinen ja syrjimätön kohtelu; avoimuus ja julkisuus sekä suhteellisuus: menettelyyn vaikuttaa hankinnan laatu ja laajuus.

Kuntalain 84 §:n mukaan kunnan luottamushenkilön ja viranhaltijan on tehtävä sidonnaisuusilmoitus johtotehtävistään sekä luottamustoimistaan elinkeinotoimintaa harjoittavissa yrityksissä ja muissa yhteisöissä, merkittävästä varallisuudesta sekä muistakin sidonnaisuuksista, joilla voi olla merkitystä luottamus- ja virkatehtävien hoitamisessa. Velvollisuus ilmoittaa sidonnaisuuksista koskee HSL:n hallituksen jäseniä ja varajäseniä, toimitusjohtajaa sekä hallituksen esittelijää. HSL:n tarkastuslautakunta käsittelee ja hyväksyy sidonnaisuuksista tehdyt ilmoitukset ja sidonnaisuusilmoitukset on julkaistu HSL:n verkkosivulla.

Kuntalain edellyttämä sisäisen valvonnan ja riskienhallinnan perusteet sekä hallintosääntö määrittelevät sisäisen valvonnan ja riskienhallinnan menettelyt ja vastuut. Sisäisen valvonnan järjestämisestä vastaa hallitus.

- HSL:n hallitus vahvistaa sisäistä valvontaa ja riskienhallintaa koskevat ohjeet ja valvoo, että sisäinen valvonta ja riskienhallinta toimeenpannaan ohjeiden mukaisesti ja tuloksellisesti.
- HSL:n hallitus on velvollinen antamaan osana toimintakertomusta tiedot sisäisen valvonnan ja riskienhallinnan järjestämisestä ja keskeisistä johtopäätöksistä sekä merkittävimmistä riskeistä ja epävarmuustekijöistä.
- Sisäisen valvonnan ja riskienhallinnan kokonaisvastuu on toimitusjohtajalla, joka antaa näitä koskevat lisäohjeet.
- Johtavat viranhaltijat vastaavat omalla tehtäväalueellaan sisäisen valvonnan ja riskienhallinnan järjestämisestä, toimivuudesta ja toimeenpanon tuloksellisuuden valvonnasta sekä merkittävimpien riskien raportoinnista.
- Ryhmäesihenkilöt ja prosessinomistajat toteuttavat omalla vastuualueellaan sisäistä valvontaa ja riskienhallintaa sekä seuraavat valvonta- ja riskienhallintatoimenpiteiden tehokkuutta ja riittävyttä.

Säännösten, määräysten ja päätösten noudattaminen

Kuntayhtymän päätöksenteko perustuu hyvän hallintotavan mukaisesti julkisuusperiaatteeseen ja avoimuuteen. Päätöksentekoa ohjaavat lainsäädäntö, kuntayhtymän perussopimus ja hallintosääntö.

HSL:n hallitus on hyväksynyt kuntayhtymän hankintaohjeen, joka määrittelee toimintamenettelyt hankinnoissa. Hankintojen suunnitelmallisuutta seurataan ns. hankintasalkussa, jossa hankintoja voidaan priorisoida, tehdä suunnitelmallisemmin ja luoda organisaatiossa näkyvyyttä meneillään oleviin ja tuleviin hankintoihin. Myös projekteja seurataan ns. projektisalkku-työkälun avulla, jossa projektien seuranta ja priorisointi saadaan näkyväksi organisaatiossa.

Kuntayhtymän hallituksen ja johdon tiedossa ei ole lakien ja säännösten tai hyvän hallinto- ja johtamistavan vastaisia toimia, joista saattaisi seurata merkittävä korvaus, kanne tai muu sellainen vaatimus tai oikeusseuraamus.

Riskienhallinnan järjestäminen ja arviointi

Riskienhallinnan tehtävät ja vastuut on määritelty kuntayhtymän hallintosäännössä, riskien hallinnan hallintamallissa sekä hallituksen vahvistamassa riskienhallintapolitiikassa. Hallintamallin ja politiikan tarkoituksena on varmistaa riskienhallinnan asianmukainen järjestäminen ja yhdenmukaisesti riskienhallinnan toteuttamistavat, raportointi ja valvonta.

Omaisuuksien hankinnan, luovutuksen ja hoidon valvonta

Kuntayhtymän hallintosäännön mukaan hallitus päättää omaisuuden ostamisesta ja myymisestä sekä vuokralle ottamisesta ja antamisesta sekä vahvistaa rajat, joiden mukaan viranhaltija päättää mainituista asioista. Hallitus on päätöksellään delegoinut viranhaltijoille toimivaltaa irtaimen omaisuuden myymisessä sekä toimitilojen vuokralle ottamisesta ja antamisesta. Samalla hallitus on vahvistanut rajat, jonka arvon alittavasta omaisuudesta viranhaltija voi tehdä päätöksiä.

Kassavarojen sijoitustoiminnan osalta noudatetaan hallituksen päättämiä sijoitustoiminnan periaatteita.

Sopimustoiminta

Kuntayhtymän hallintosäännössä on määritelty sopimusten allekirjoitusoikeudet. Yhtymäkokouksen ja hallituksen päätökseen perustuvan sopimuksen ja sitoumuksen allekirjoittaa toimitusjohtaja tai

tämän valtuuttama viranhaltija. Kuntayhtymän puolesta annettavat valtakirjat, lausunnot ja muut toimituskirjat allekirjoittaa toimitusjohtaja tai tämän valtuuttama viranhaltija. Tarkastuslautakunnan asiakirjat allekirjoitetaan lautakunnan päättämällä tavalla. Viranhaltija allekirjoittaa päätökset, sopimukset, sitoumukset ja muut asiakirjat asioissa, joista hänellä on toimivalta päättää.

Kuntayhtymän hankintaohjeessa on ohjeistettu sopimusten tekeminen ja sopimusehtojen käyttö. Kuntayhtymälle on luotu yhteiset sopimusmallit erilaisten palvelu- ja tavarahankintojen hankintoihin.

Tietosuojapolitiikka

Kuntayhtymän hallitus on hyväksynyt HSL:lle tietosuojapolitiikan ja nimennyt tietosuojavastaavan. Toimitusjohtaja on hyväksynyt HSL:n tietosuojan hallintamallin viranhaltijapäätöksellään, jossa määritettiin toimijoiden vastuut, asemat ja organisoituminen tietosuojassa. Hallintamallin mukaisesti tulosalueiden johtajat ovat nimenneet tulosalueiden tietosuojan vastuuhenkilöt ja tulosalueiden tietosuojan vastuuhenkilöistä ja tietosuojavastaavasta koostuva ryhmä ohjaa ja valmistelee tietosuoja-asioita.

Vuonna 2022 käsiteltiin 12 tietosuojapojikkeamaa. Tietosuojapojikkeamalla tarkoitamme tapahtumaa, jossa HSL on arvioinut riskin tason alhaiseksi. Tällaisissa tilanteissa HSL ei ole tehnyt ilmoitusta valvontaviranomaiselle. Tietosuoja-asetuksen mukaisia tietoturvaloukkauksia, joista olisi aiheutunut korkeaa riskiä rekisteröityjen henkilötiedoille, ja joista olisi tämän seurauksena tehty ilmoitus valvontaviranomaiselle, ei ole tapahtunut vuonna 2022.

Sisäisen tarkastuksen järjestäminen

Sisäinen tarkastus on sisäisen valvonnan näkyvä osa. Sisäinen valvonta ja riskienhallinta ovat yhdessä osa kuntayhtymän johtamista ja sisäinen tarkastus avustaa toimitusjohtajaa hänen valvontavelvollisuutensa täyttämässä tarkastamalla ja arvioimalla sisäisen valvonnan ja riskienhallinnan toimivuutta. Sisäinen tarkastus tekee toimitusjohtajan toimeksiannosta kuntayhtymän organisaatiossa sisäistä tarkastusta suorittamalla eri toimintojen ja valvontajärjestelmien riippumatonta arviointia sen varmistamiseksi, että johdon saama informaatio on oikeaa ja luotettavaa, riskienhallinta on toimivaa, voimavarojen käyttö on tehokasta ja taloudellista, omaisuus on turvattu, sisäinen valvontajärjestelmä toimii sekä voimassaolevia lakeja, säädöksiä, määräyksiä ja annettuja ohjeita sekä tehtyjä päätöksiä on noudatettu.

Sisäisen tarkastuksen palvelut on hankittu KPMG Julkistarkastus Oy:ltä. Vastuullisena sisäisenä tarkastajana ja laadunvarmistajana on toiminut koko tilikauden ajan KHT, JHT Juha Huuskonen.

Vuoden 2022 tarkastussuunnitelman mukaiset tarkastukset on toteutettu ja raportoitu toimitusjohtajalle ja johtaville viranhaltijoille seuraavien kolmen tarkastuskohteen osalta: HSL-sovelluksen seurantatarkastus, uuden strategian toimeenpano ja yhteiskuntavastuu. Vuoden 2022 sisäisestä tarkastuksesta raportoitiin kuntayhtymän hallitukselle helmikuussa 2023.

1.3 Tilikauden tuloksen muodostuminen ja toiminnan rahoitus

1.3.1 Tilikauden tuloksen muodostuminen

Tuloslaskelma kuvaa tilikauden tuloksen muodostumista ja kertyneen tulo- ja rahoituksen riittävyyttä palveluiden tuottamisesta aiheutuneiden kulujen kattamiseen.

Tuloslaskelma

1 000 €	1.1.-31.12.2022	1.1.-31.12.2021
Toimintatuotot	814 759	733 444
Toimintakulut	-733 893	-706 005
Toimintakate	80 866	27 439
Rahoitustuotot ja -kulut		
Korkotuotot	184	32
Muut rahoitustuotot	220	207
Korkokulut	-134	-240
Muut rahoituskulut	-13	-7
Vuosikate	81 124	27 431
Poistot	-19 065	-17 023
Tilikauden tulos	62 059	10 408
Tilikauden ylijäämä / alijäämä (-)	62 059	10 408

Tilikauden tulos rahoituserien ja poistojen jälkeen on 62,1 milj. euroa ylijäämäinen, kun alkuperäisessä talousarviossa oli varauduttu 6,7 milj. euron ylijäämään. Merkittävin syy talousarviota parempaan tulokseen johtui lipputulomenetyksiä ja kohonneita kustannuksia korvanneesta koronatuella, joita ei oltu talousarviossa huomioitu. Lipputulomenetyksiin ja kasvaviin kustannuksiin myönnettiin koronatuella tilikaudelle yhteensä 49,2 milj. euroa.

Toimintatuotot kasvoivat 11,1 % ja toimintakulut kasvoivat 4,0 % edellisestä vuodesta. Toimintakate oli 80,9 milj. euroa, 53,4 milj. euroa parempi kuin edellisenä vuotena. HSL:n toimintakuluista 52,7 % voitiin kattaa muilla toimintatuotoilla ja valtion tuilla, kun tuottoihin ei lasketa jäsenkuntien maksamia kuntaosuuksia (jäsenkuntien subventiota).

Vuosikate oli 81,1 milj. euroa, 53,7 milj. euroa edellistä vuotta parempi. Vuosikate osoittaa tulo- ja rahoituksen, joka jää käytettäväksi investointeihin, sijoituksiin ja lainan lyhennyksiin. Vuosikate on keskeinen kateluku arvioitaessa tulo- ja rahoituksen riittävyyttä. Tulo- ja rahoitus on riittävä, kun vuosikate on vähintään siitä vähennettävien poistojen suuruinen. Vuosikate riitti kattamaan poistot, jotka olivat yhteensä 19,1 milj. euroa.

Tuloslaskelman tunnuslukujen kehitys:

	2022	2021	2020	2019	2018
Toimintatuotot/Toimintakulut, %	111,0 %	103,9 %	92,5 %	101,8 %	102,8 %
Toimintatuotot/Toimintakulut, % ilman kuntaosuuksia	52,7 %	48,9 %	44,5 %	54,4 %	54,6 %
Vuosikate/Poistot, %	425,5 %	161,1 %	-304,0 %	73,9 %	110,6 %
Kuntaosuudet/Asukas, €	316 €	287 €	258 €	259 €	256 €

1.3.2 Toiminnan rahoitus

Rahoituslaskelmassa osoitetaan kuinka paljon kuntayhtymän varsinaisen toiminnan ja investointien nettorahavirta on yli- tai alijäämäinen. Rahoituksen rahavirta osoittaa, miten alijäämäinen nettorahavirta on rahoituskellisesti katettu tai miten ylijäämä on käytetty rahoitusaseman muuttamiseen. Varsinaisen toiminnan ja investointien nettorahavirta ja rahoituksen nettorahavirta yhdessä osoittavat kuntayhtymän rahavarojen muutoksen.

Vuoden 2022 investointimenot olivat 12,5 milj. euroa ja toiminnan ja investointien rahavirta oli tilikaudella 69,1 milj. euroa ylijäämäinen. Rahavarat kasvoivat vuoden alusta 21,9 milj. eurolla.

Talousarviolainaa nostettiin 50,0 milj. euroa kesäkuussa 2020 ja vuonna 2022 ei tarvittu uutta lainarahoitusta. Otettua talousarviolainaa lyhennettiin 5,3 milj. eurolla. Lainapääoma 31.12.2022 on 39,5 milj. euroa.

Kassan riittävyyden tunnusluku ilmaisee, monenko päivän kassasta maksut voidaan kattaa olemassa olevilla rahavaroilla. Kassan riittävyys parani edellisvuodesta ja oli vuoden lopussa hyvällä tasolla ollen 47,7 päivää. Quick Ratio eli maksuvalmiussuhde kertoo, miten hyvin lyhytaikaisesti sidotuilla varoilla pystytään kattamaan lyhytaikaiset velat. Quick Ratio parani hieman edellisestä vuodesta ja oli 2,12. Tunnusluvun yleisen luokitusasteikon mukaan 2,0–2,5 on hyvää tasoa oleva tunnusluku. Current Ratio eli käyttöpääomasuhde kertoo nopeakiertoisen omaisuuden ja nopeakiertoisten velkojen suhteen. Keskimäärin yli yhden olevaa tunnuslukua pidetään hyvänä, joka ylittyi ollen 1,57.

x 1000 €	TP2022	TP2021
TOIMINNAN RAHAVIRTA		
Vuosikate	81 124	27 431
Tulorahoituksen korjauserät		
INVESTOINTIEN RAHAVIRTA		
Investointimenot	-12 537	-11 741
Rahoitusosuudet investointeihin	554	1 284
Pysyvien vastaavien hyödykkeiden luovutustulot		-85
Toiminnan ja investointien rahavirta	69 141	16 889
RAHOITUKSEN RAHAVIRTA		
Lainakannan muutokset		
Pitkäaikaisten lainojen lisäys		
Pitkäaikaisten lainojen vähennys	-5 263	-5 263
Lyhytaikaisten lainojen muutos		
Oman pääoman muutokset		
Muut maksuvalmiuden muutokset		
Vaihto-omaisuuden muutos	138	101
Saamisten muutos	-53 562	-12 375
Korottomien velkojen muutos	11 413	-5 006
Rahoituksen rahavirta	-47 274	-22 544
RAHAVAROJEN MUUTOS	21 866	-5 654
Rahavarat 31.12.	95 904	74 037
Rahavarat 1.1.	74 037	79 692
Rahavarojen muutos yhteensä	21 866	-5 654

Rahoituslaskelman tunnuslukujen kehitys:

	2022	2021	2020	2019	2018
Investointien tulorahoitus %	677,0 %	262,3 %	-327,9 %	262,3 %	132,7 %
Kassan riittävyys, pv	47,7	38,3	40,5	38,3	42,1
Quick Ratio	2,12	1,49	1,30	1,49	1,61
Current Ratio	1,57	1,05	0,95	1,05	1,16

1.4 Rahoitusasema ja sen muutokset

VASTAAVA x 1 000 €	31.12.2022	31.12.2021	VASTATTAVAA x 1 000 €	31.12.2022	31.12.2021
PYSYVÄT VASTAAVAT	44 291	51 372	OMA PÄÄOMA	79 978	17 919
Aineettomat hyödykkeet	28 278	31 313	Peruspääoma	9 566	9 566
Aineettomat oikeudet	15 638	21 400	Muu oma pääoma		
Tietokoneohjelmistot	2 774	2 242	Edellisten tilikausien yli-/alijäämä	8 353	-2 055
Muut pitkävaikutteiset menot	2 810	1 254	Tilikauden yli-/alijäämä	62 059	10 408
Ennakkomaksut	7 055	6 418			
			VIERAS PÄÄOMA	156 227	150 077
Aineelliset hyödykkeet	8 408	12 454	Pitkäaikainen	34 211	39 474
Kiinteät rakenteet ja laitteet	7 248	11 066	Lainat rahoituslaitoksilta	34 211	39 474
Koneet ja kalusto	893	957	Lyhytaikainen	122 016	110 603
Ennakkomaksut ja keskeneräiset hankinnat	266	431	Lainat rahoituslaitoksilta	5 263	5 263
			Saadut ennakot	31 404	32 386
Sijoitukset			Ostovelat	61 171	52 483
Osakkeet ja osuudet	7 605	7 605	Muut velat	750	2 749
			Siirtovelat	23 428	17 722
VAIHTUVAT VASTAAVAT	191 914	116 624			
Vaihto-omaisuus	55	193			
Saamiset	95 956	42 394			
Lyhytaikaiset saamiset	95 956	42 394			
Myytisaamiset	11 478	12 874			
Lainasaamiset					
Muut saamiset	16 457	13 727			
Siirtosaamiset	68 020	15 792			
Rahoitusomaisuusarvopaperit	59 061	34 310			
Muut arvopaperit	59 061	34 310			
Rahat ja pankkisaamiset	36 843	39 727			
VASTAAVAA YHTEENSÄ	236 205	167 996	VASTATTAVAA YHTEENSÄ	236 205	167 996

Taseen loppusumma, 236,2 milj. euroa, kasvua edellisestä vuodesta 68,2 milj. euroa.

Taseen tunnusluvuilla ilmaistaan vakavaraisuutta, rahoitusvarallisuutta ja velkaantuneisuutta. Omavaraisuusasteella mitataan vakavaraisuutta, alijäämän sietokykyä ja kuntayhtymän kykyä selviytyä sitoumuksista pitkällä tähtäyksellä. Keskimäärin hyvänä tavoitetasona pidetään kuntataloudessa 70 %:n omavaraisuutta, alle 50 %:a alempi omavaraisuusaste merkitsee suurta velkarasitetta tai sitä, että taseessa on paljon välitettäviä varoja. HSL:n omavaraisuusaste oli vuonna 2022 39,1 %. Parannusta edellisestä vuodesta 25,9 %-yksikköä. Tase sisältää 31,4 milj. euroa

lippujärjestelmään liittyviä asiakkaiden ennakkomaksuja (mm. matkakortin arvon lataukset ja ostetut, mutta käyttämättömät työmatkasetelit).

Suhteellinen velkaantuneisuus-% kertoo, kuinka paljon toimintatuotoista tarvittaisiin vieraan pääoman takaisinmaksuun. Mitä pienempi velkaantuneisuuden tunnusluvun arvo on, sitä paremmat mahdollisuudet on selviytyä velan takaisinmaksusta tulorahoituksella. Suhteellinen velkaantuneisuus-% on hieman laskenut edelliseen vuoteen verrattuna ollen 15,3 %.

Kertynyt ylijäämä (alijäämä) osoittaa paljonko kertynyttä ylijäämää on tulevien vuosien liikkumavarana, tai paljonko on kertynyttä alijäämää, joka on katettava tulevina vuosina. Kertynyt ylijäämä (alijäämä) / asukas osoittaa HSL-jäsenkuntien asukaskohtaisen kertyneen ylijäämän määrän. Eritely HSL:n kumulatiivisen ylijäämän jakautumisesta jäsenkunnittain on esitetty sivuilla 58-59.

Kuntayhtymällä on 39,5 milj. euroa rahalaitoslainoja tilinpäätöksessä.

Taseen tunnuslukujen kehitys:

	2022	2021	2020	2019	2018
Omavaraisuusaste, %	39,1 %	13,2 %	5,5 %	50,3 %	51,8 %
Suhteellinen velkaantuneisuus-%	15,3 %	16,0 %	19,4 %	10,4 %	10,7 %
Velat ja vastuut, % käyttötuloista	8,3 %	7,6 %	10,2 %	7,5 %	10,7 %
Kertynyt yli-/alijäämä, m€	70 412	8 353	-5 833	65 223	69 981
Kertynyt yli-/alijäämä, €/asukas	51 €	6 €	-4 €	49 €	53 €
Lainakanta 31.12., m€	39 474	44 737	50 000	0 €	0 €

1.5 Kokonaistulot ja –menot

Kokonaistulot- ja menot –laskelma kokoaa tuloslaskelmasta ja rahoituslaskelmasta yhteen kaikki kuntayhtymän tilikauden tuotot ja kulut. Siten se kuvaa rahalähteitä ja –käyttöä. Kokonaistuottojen ja –kulujen erotus on täsmäytettävissä rahoituslaskemaan siten, että se on muiden maksuvalmiuden muutosten ja rahavarojen muutosten itseisarvojen summa silloin, kun mainitut erät rahoituslaskelmassa ovat erimerkkiset ja itseisarvojen erotus, kun ne ovat rahoituslaskelmassa saman merkkiset.

TULOT	1 000 €	MENOT	1 000 €
Toiminta		Toiminta	
Toimintatuotot	814 759	Toimintakulut	-733 893
Korkotuotot	184	- Valmistus omaan käyttöön	
Muut rahoitustuotot	220	Korkokulut	-134
		Muut rahoituskulut	-13
Tulorahoituksen korjauserät	0		
+ Pysyvien vastaavien hyöd. luovutusvoitot		Tulorahoituksen korjauserät	
Investoinnit		Pakollisten varausten muutos	0
Rahoitusosuudet investointimеноihin	554	- Pakollisten varausten lis. (+), väh. (-)	0
Pysyvien vastaavien hyöd. luovutustulot		- Pysyvien vastaavien hyöd. luovutustappiot	0
Rahoitustoiminta		Investoinnit	
Antolainasaamisten vähennykset	0	Investointimenot	-12 537
Pitkäaikaisten lainojen lisäys		Rahoitustoiminta	
Lyhytaikaisten lainojen lisäys		Antolainasaamisten lisäykset	0
Oman pääoman lisäykset		Pitkäaikaisten lainojen vähennys	5 263
		Lyhytaikaisten lainojen vähennys	0
		Oman pääoman vähennykset	
Kokonaistulot yhteensä	815 717	Kokonaismenot yhteensä	-741 314

Kokonaistulojen ja –menojen erotus 74,403 milj. euroa täsmäytetään rahoituslaskelmaan siten, että erotus on sama kuin muiden maksuvalmiuden muutosten ja rahavarojen muutosten ero (47,274 milj. euroa + 5,263 milj. euroa + 21,866 milj. euroa).

1.6 Tilikauden tuloksen käsittely

Tilikauden tulos on 62 059 284,26 euroa ylijäämäinen. Hallitus esittää ylijäämän, 62 059 284,26 euroa, kirjattavaksi edellisten vuosien yli-/alijäämätilille.

HSL:n tilinpäätöksen osoittama kuntakohtainen yli-/alijäämä otetaan huomioon pääsääntöisesti seuraavien kolmen vuoden Toiminta- ja taloussuunnitelmaa laadittaessa jäsenkuntien kuntaosuuk- sia vähentävänä tai lisäävänä eränä. Kunnilta pyydetään vuosittain lausuntoja kuntakohtaisen yli-/alijäämän käytöstä alustavan toiminta- ja taloussuunnitelman käsittelyn yhteydessä. Erittely yli-/alijäämien jakautumisesta kunnittain on esitetty sivuilla 58-59.

2 TALOUSARVION TOTEUTUMISVERTAILUT

2.1 Strategisten tulostavoitteiden toteutuminen

Strategia ohjaa HSL:n kaikkea toimintaa ja tavoitteiden laadintaa. Strategian toteutumista arvioidaan ja seurataan vuosittain osana talouden ja toiminnan seurantaa. Hallitukselle raportoitiin koostusti taloudellisten ja toiminnallisten tavoitteiden toteutumisesta kolme kertaa vuodessa osavuosi-katsausten yhteydessä (huhti- ja elokuun päätyttyä sekä tilinpäätösennusteessa). Tilinpäätös sisältää raportoinnin vuositason toteutumisesta. TTS-kauden keskeiset toimenpiteet oli suunniteltu tukemaan strategian keskeisiä menetystekijöitä.

Keskeisiä tavoitteitamme olivat:

1. Asiakkuuksista kasvua
2. Liikkumisen kokonaisratkaisulla arvoa
3. Tiedolla ja osaamisella tehokkuutta ja kyvykkyyttä

Kuntayhtymän vuodelle 2022 asetettujen strategisten tavoitteiden toteutumista mittaavista indikaattoreista toteutui 47 % (17/36 tavoiteindikaattorista). Tavoitteiden toteutumisen arviointi on koottu sivuille 47-50.

2.1.1 Tavoite 1: Asiakkuuksista kasvua

Tavoitteemme on, että houkuttelevien palveluiden johdosta meillä on kasvava joukko tyytyväisiä ja uskollisia asiakkaita. Haluamme tarjota asiakkaillemme helppokäyttöiset ja houkuttelevat, asiakkaiden tarpeisiin vastaavat sekä kustannustehokkaat palvelut. Etätyön lisääntyminen muuttaa matkustustarpeita myös pidemmällä tähtäimellä pysyvästi. Tavoitteen mukaisilla toimenpiteillä pyrimme varmistamaan palvelumme sopimisen asiakkaidemme muuttuneisiin tarpeisiin. Toimenpiteet on kuitenkin samanaikaisesti suhteutettava vallitsevaan taloustilanteeseen.

Metrossa ja lauttaliikenteessä matkustavat tyytyväisimmät asiakkaat

Vuonna 2022 asiakastyytyväisyystutkimuksen HSL-joukkoliikenteelle annetun yleisarvosanan perusteella HSL-joukkoliikenteen matkustajista 88 % oli joko erittäin tai melko tyytyväisiä HSL-joukkoliikenteeseen (yleisarvosana 4 tai 5 asteikolla 1–5). Yleisarvosanan keskiarvo oli 4,14. Vuonna 2021 matkustajista 88 % oli joko erittäin tai melko tyytyväisiä ja yleisarvosanan keskiarvo oli 4,15.

Tyytyväisimpiä olivat metromatkustajat ja lauttaliikenteessä matkustavat, joissa kummassakin 90 % antoi arvosanan 4 tai 5. Raitiovaunuliikenteessä tyytyväisten osuus oli 89 %, bussiliikenteessä 87 %, lähijunaliikenteessä 85 % ja runkobussilinjoilla (linjat 20, 30, 40, 200, 300, 400, 500, 510, 550, 560, 570 ja 600) 87 %. Runkoliikenteen osalta metroon oltiin hieman tyytyväisempiä ja juniin sekä runkobusseihin hieman tyytymättömpiä kuin koko HSL:n joukkoliikenteeseen.

Asiakastyytyväisyystutkimuksen 2022 mukaan vaihtojen sujuvuuteen oli tyytyväisiä 87 % matkustajista. Raitiovaunuliikenteessä tyytyväisiä oli 91 %, metroluikenteessä 89 %, lähijunaliikenteessä 86 %, bussiliikenteessä 86 % ja lauttaliikenteessä 86 %. Runkobussiliikenteessä tyytyväisyys oli sama kuin koko bussiliikenteessä.

HSL-brändin arvostusindeksi oli 17 nousen yhden indeksipisteen vuodesta 2021. HSL:n asiakkaiden joukossa arvostusindeksi oli selvästi korkeampi 39, kun se oli edellisvuonna 44. HSL-brändin tunti 93 % kaikista tutkimuksen vastaajista, Helsinki-Uusimaa-alueella 99 %. (Brändien arvostus 2022, Taloustutkimus).

Runkolinjojen toimivuuden seurantaan soveltuva alusta toteutusvalmiudessa

Uusien runkolinjojen liikennöinti käynnistyi suunnitellusti, mutta osa pysäkkiparannuksista runkolinjatasoisiksi toteutettiin vasta liikenteen käynnistyttyä ja osa pysäkeistä on yhä työn alla. Runkolinjalla 600 runkolinjaväryitys saatiin koko kaluston kattavaksi lokakuun aikana.

Toimivuuden seurantaan soveltuva alusta on suunniteltu ja tulossa toteutukseen vuoden 2023 aikana. Seurannan mittarit määritellään tarkemmin ennen niiden lisäämistä seurantajärjestelmään. Palveluperiaatteet on huomioitu elokuussa 2022 aloittaneiden runkolinjojen 300 Elielinaukio - Vihdintie – Pähkinärinne – Myyrmäki, 400 Elielinaukio – Hämeenlinnanväylä – Myyrmäki – Vantaankoski ja 600 Rautatientori – Tuusulanväylä – Pakkala – Lentoasema palvelussa.

Liityntäyhteyksien luotettavuutta parannettiin aikataulujen tarkistuksilla

Liityntäyhteyksien luotettavuutta on parannettu vuoden aikana tehdyillä aikataulujen tarkistuksilla toteutuneisiin todellisiin aikataulutoteumiin pohjautuen. Erityisesti vaihtoyhteyksiä korjaavia toimenpiteitä on tehty Vantaan linjastoon, jossa otettiin syksyllä 2022 käyttöön uusi linjasto Vihdintien, Hämeenlinnanväylän ja Tuusulanväylän alueilla. Vuoden 2022 aikana osallistuimme Väyläviraston Henkilöliikennepaikkojen luokittelu ja nykytilan kuvaamisen ja asemaseutujen kehittämiseen. Näiden töiden perusteella vaihtotasemia kehitetään tulevina vuosina.

Joukkoliikenteen palvelutasoa muutettiin liikkumistarpeita ja kysyntää vastaavasti

Vuoden 2022 aikana otettiin käyttöön aikaisemmin valmistellut Tuusulan- sekä Hämeenlinnanväylän ja Vihdintien linjastosuunnitelmien muutokset, joiden tavoitteena oli muuttaa joukkoliikennelinjastoa vastaamaan paremmin alueen kysyntää. Lisäksi joukkoliikennetarjonnassa on jatkettu laajasti korona-aikana tehtyjä tarjonnan supistamisia vähentyneet matkustajakysynnän perusteella. Vuoden aikana on valmisteltu lisäksi Kehä I -linjastosuunnitelmaa, jonka toteutus tähtää vuosien 2024 - 2025 jälkeiseen aikaan.

Muuttuneita liikkumisen tarpeita seurattiin erillisessä projektissa alkuvuosi, jonka jälkeen sovittiin seurannan kytkemisestä osaksi Markkina-alueiden normaalia seuranta ja analysointia. Syksyllä 2022 arvioitiin, onko tarvetta tehdä muutoksia etätöennusteeseen, mutta tarvetta ei tunnistettu. Liikkumisen muutoksen seuranta jatketaan edelleen osana normaalia liikkumisen, matkustajamäärien ja myynnin seuranta. Tarvittaessa kerätään täydentävää tietoa lisätutkimuksin ja täydennetään asiakasymmärrystä esim. kohdennetuilla kyselyillä.

Liikennehankintojen valmistelua on kehitetty siten, että hankintojen suunnittelussa hyödynnetään markkinayksiköiden asiantuntemusta mm. liikennöinnin taloudellisuuden ja joukkoliikenteen kysynnän kehittymisen analysoinnissa.

Matkustajamäärien palautuminen ei vielä strategian edellyttämässä vauhdissa

Vuonna 2022 tehtiin HSL:n joukkoliikenteessä 303,5 miljoonaa nousua. Edellisinä vuosina tehtiin nousuja seuraavasti: 2019 396,9, 2020 251,9 ja 2021 237,6 miljoonaa. Palautuminen koronasta on hyvässä vauhdissa, mutta etätöiden yleistymisen vuoksi vuoden 2025 strateginen tavoite 400 miljoonaa nousua vaatii vielä lisää toimenpiteitä tuoreimpien ennusteiden mukaan.

Muuttuneet liikkumisen tarpeet -seurannan ja syksyllä 2021 tehdyn Vapaa-ajan matkat HSL alueella tutkimuksen pohjalta, tehtiin 2022 heinä- elokuun aikana mainoskampanja, jonka tavoitteena oli lisätä HSL alueen vapaa-ajan matkojen tekemistä joukkoliikenteellä.

Hinnoittelumallityön yhteydessä tehty muuttuviin liikkumisen tarpeisiin vastaava lippukonseptointityö. Epäsäännölliseen liikkumiseen sekä vapaa-ajan matkoihin on konseptoitu kahdeksan erilaista lipputyyppeä. Asiakasosallistamisen ja alustavan liiketoiminta-analyysin pohjalta on valittu sarjalippu konsepti jatkokehitykseen ja koekäyttöön, joka alkaa keväällä 2023.

Digitaalisten myyntikanavien osuus kasvoi

HSL-sovelluksen osuus lipputuloista vuonna 2022 oli 60,5 %, kun vuonna 2021 osuus oli 51,5 %. Sovelluksen osuus lipputuloista oli korkeimmillaan syys – marraskuussa 63 prosentin tasolla.

HSL:n Työmatkapalvelun osuus lipputuloista on pieni (noin prosentin luokkaa), mutta kasvussa. HSL-sovelluksessa julkaistiin kuluneena vuonna työmatkapalvelun saldotuote, jonka suosio kasvoi vuoden loppua kohti. Työmatkapalvelun uusia toiminnallisuuksia on sovelluksessa työn alla.

Open Maasin sekä matkakortin nettilatauksen osuus lipputuloista oli laskusuuntainen. Open Maasin osuus putosi edeltävän vuoden 1,0 prosentista 0,6 prosenttiin. Matkakortin nettilataus on osuuden laskusta huolimatta yhä suhteellisen merkittävä kanava, sillä sen osuus oli 4,8 %. Vuonna 2022 nettilatauksen kautta tuli 5,2 % lipputuloista.

HSL:n markkinoinnissa sovellus on korostunut mm. syyskuun Bailantai-koodilippukampanjassa, jolla varmistettiin yritysmyyntimme kyvykkyys myydä suuria määriä koodilippuja, sekä marraskuun Mestarit-areenakeikan yhteydessä toteutetussa säästötilauskampanjassa. Lisäksi hsl.fi:hin on tuotu banneri, joka ehdottaa käyttäjää asentamaan tai avaamaan sovelluksen.

Hinnoittelumallityössä selvitetään vyöhykemallin korvaavia vaihtoehtoja

Hinnoittelumallityössä on tarkasteltu nykyisen vyöhykemallin korvaavia hinnoittelumallivaihtoehtoja. Yhtenä keskeisenä kehitysteeman on ollut nykyistä vyöhykemallia yksinkertaisempien ratkaisujen tutkiminen, joissa hinnoittelun hahmottuminen on helpompaa ja lipputuotteita on vähemmän. Esimerkkinä näistä on jatkokehitykseen ja vaikutusanalyysiin edennyt tasatariffimalli, jossa tarvitaan ainoastaan yksi kerta-, vuorokausi- ja kausilippu.

NPS -kyselyssä asiakkailta kysyttiin vuonna 2022 jokaisessa kvartaalissa kuinka hyvin HSL:n lippuvalikoima soveltuu omiin liikkumistarpeisiin. Tyytyväisten osuuden painotettu keskiarvo oli koko vuonna 68,2 %. Tyytyväisyys oli vuoden ensimmäisellä puoliskolla hieman korkeampi (k-a 70,7 %) kuin jälkimmäisellä puoliskolla (k-a 66,6 %).

2.1.2 Tavoite 2: Liikkumisen kokonaisratkaisulla arvoa

Varmistamme yhdessä yhteistyökumppaneidemme kanssa asiakkaillemme saumattoman ja kestävä liikkumisen. Tavoitteenamme on sujuvat ja luotettavat liikkumisen kokonaisratkaisut ja tavoitteellinen ekosysteemytyö. Keskeisenä pidemmän aikavälin tavoitteenamme on kestävä liikkumisen (joukkoliikenne, pyöräily ja kävely) kulkutapaosuuden kasvattaminen ja alueen elinvoimaisuuden lisääminen. Tällä on merkittävä vaikutus liikenteen päästöjen vähenemiseen, koko liikennejärjestelmän toimivuuteen sekä tasa-arvoiseen liikkumiseen ja kansanterveyteen.

Joukkoliikenteen sähköistäminen vähentää joukkoliikenteen päästöjä. Hillitsemme ilmastonmuutosta lyhyellä tähtäimellä tehokkaasti joukkoliikenteen operointia koskevissa hankinnoissa ja pidemmällä tähtäimellä mm. liikennejärjestelmäsuunnittelun keinoin. Joukkoliikenteen sekä kävelyn ja pyöräilyn kulkutapaosuuden kasvattaminen ovat jo sinällään ilmastoteko.

Päästötavoitteet saavutettavissa mikäli jakeluvuoro palautetaan aiemmin sovittuun

Joukkoliikenteen lähipäästöistä typen oksidit (NOx) laskivat -36% arvoon 75,98 tonnia, pienhiukkaset (PM) laskivat -14% arvoon 1,34 tonnia. Hiilidioksidipäästöt (CO2) pysyivät lähes samalla tasolla, 53150 tonnia, laskua edellisvuodesta 112 tonnia. Lähipäästöt ovat laskeneet -91 % vuoden 2010 tasosta, sekä hiilidioksidipäästöt -53% vuoden 2010 tasosta. Nestemäisistä polttoaineista oli 44% biopolttoainetta, sähköbussilla ajettiin 18,1 % bussiliikenteen suoritteista.

Suomen hallitus laski jakeluvuoroitetta 7,5 %-yksilöllä, eli 07/2022 alkaen liikennepolttoaineineen jakelijoiden kulutukseen toimittamasta polttoaineesta vain 12 % tuli olla uusiutuvaa polttoainetta (vuonna 2021 jakeluvuoroite oli 18 %). Vuoden 2025 päästötavoitteemme on saavutettavissa, jos jakeluvuoroite palautetaan aiemmin sovittuun 25% (vuosi 2025) tasolle, sekä sähköbussilla ajetaan yli 50 % vuoden 2025 suoritteista, lisäksi 100% biopolttoainetta on hankittava vuonna 2025 noin 16 M litraa jäljellä oleviin dieselbussihin.

Kaupunkipyörien käyttäjämäärät laskivat hieman

Helsingin ja Espoon kaupunkipyörien koko kauden käyttöoikeuksia myytiin 39 053, viikon käyttöoikeuksia 5 424 ja päivän 20 592. Käyttäjämäärä on muutamaa prosenttia alempi kuin vuonna 2021 ja lähes kolmasosan pienempi kuin ennen koronaa. Myös Vantaalla käyttäjämäärät ovat laskeneet. Helsingissä ja Espoossa merkittävimmin tekijä on asiakaskyselyn perusteella asiakkaiden liikku- mistarpeiden muutos. Vantaalla merkittävin haaste oli operaattorin uuden järjestelmän ongelmat ja järjestelmä vaihdetaankin puutteiden ratkaisemiseksi toiseen taas tulevalle kaudelle.

Markkinointia toteutettiin alkukaudesta kustannustehokkaasti omissa kanavissa, myöhemmin ke- sällä myös maksetuilla katumainoksilla ja somepostauksilla. Kauden päätteeksi myytiin seuraavaa kautta ennakkoon, ensimmäistä kertaa toteutetulla early bird-kampanjalla, käyttäjien sitoutta- miseksi. Asiakastytyväisyys pysyi korkealla tasolla Helsingissä ja Espoossa (NPS 48), Vantaalla järjestelmän ongelmat näkyivät myös arvosanoissa (NPS -58).

Pilottiyhteistyö käynnistyi tapahtuma-alan toimijoiden kanssa

Kaupallisista toimijoista toteutimme ensimmäiset pilottiyhteistyöt tapahtuma-alan toimijoiden kanssa. Pilottien pohjalta toteutamme laajempia yhteistöitä vuonna 2023.

Vuoden 2022 aikana olemme tiivistäneet matkatiedon ekosysteemyötä yhdessä Fintrafficin kanssa mm. liityntäpysäköinnin osalta. Pohjoismaisessa liikennealan ODIN-verkostossa raken- namme aktiivisesti liikennetiedon EU-tasoisista standardointia.

Kalusto- ja varikkoratkaisujen etenemistä edistettiin mahdollisuuksien puitteissa

Junaliikenteen kalustohankintaa ei ole edistetty koronapandemiasta johtuvan epävarman matkusta- jamääräennusten takia. Pääkaupunkiseudun Junakalusto Oy on edistänyt varikkoratkaisuja laati- malla alustavan varikkoselvityksen.

HSL on vuonna 2022 ollut tiiviisti mukana Koskelan ja Vaaralan raitiovaunuvarikoiden hankesuun- nittelussa. Näiden varikoiden hankesuunnitelmat etenevät hyväksymiskierrokselle alkuvuoden 2023 aikana, jolloin myös HSL:n hallitus antaa lausuntonsa varikoista. Ruskeasuon

raitiovaunuvarikon osalta rakennustyöt ovat jatkuneet vuoden 2022 aikana. Varikko valmistuu suunnitelmien mukaan liikennekäyttöön vuonna 2024.

Matkaketjuja koskevan tiedon hyödyntäminen viivästy

Tiedon hyödyntäminen on viivästynyt datan haasteiden vuoksi.

2.1.3 Tavoite 3: Tiedolla ja osaamisella tehokkuutta ja kyvykkyyttä

Palveluidemme kehittäminen ja päätöksenteko perustuu monipuoliseen tietoon ja sen tehokkaan analysointiin ja hyödyntämiseen. Yhdistämällä ajantasaisen ja kattavan tiedon ketteriin toimintamalleihin, kykenemme reagoimaan muuttuvaan maailmaan ja asiakkaiden tarpeisiin tehokkaasti. Olemme alamme huippuasiantuntija. Vahvistamme tuottavuuttamme laadukkaasti tiedon hyödyntämisellä. Tuemme asiakasmäärän, nousijamäärän ja lipputulosten kasvua sekä toiminnan kustannus- ja tehokkuuden lisäämistä tiedon oikea-aikaisella ja tehokkaalla hyödyntämisellä. Joukkoliikennepalveluiden käyttöasteen kasvun myötä matkustajakilometrikustannus sekä asiakas- ja nousijakohtainen keskimääräinen kustannus laskevat.

Liikennehäiriötiedotukseen oltiin kohtuullisen tyytyväisiä

Asiakastytyväisyystutkimuksen mukaan matkustajista 69 % koki saavansa liikennehäiriötilanteissa riittävästi tietoa matkustamisen tueksi. Metroliikenteessä tyytyväisiä oli 73 %, bussiliikenteessä 68 %, raitiovaunuliikenteessä 68 % ja lähijunaliikenteessä 67 %.

Kuluttaja-asiakkaiden data saatiin päivittämään emailien lähetyjärjestelmään integraation kautta (aiemman manuaalisen päivittämisen sijaan). Push-viestien eli reaaliaikaisten ilmoitusten lähettäminen asiakkaille lähetykyvykyys on edennyt testausvaiheeseen, ja muiden kyvykkyyksien (käyttäjätiedon keruu, omien palveluiden personoinut nostopaikat, mainonnan integraatiot) käyttöönotto on edistetty.

Kaikille syksyllä 2022 aloittaneiden runkolinjojen 300, 400 ja 600 pysäkeille asennettiin näytöt, jotka kertovat mahdollisista häiriöistä ja viivästyksistä. Bussien sisällä annettavaa reitti- ja aikataulutietoa parannettiin uudella infojärjestelmällä. Uuden sukupolven informaationäytöt sisältävän bussikaluston määrä nousi vuoden 2022 aikana noin 450 bussiin eli noin 35% kokonaismäärästä painottuen erityisesti runkobussilinjoille.

Matkustajalaskennan valvonta -ratkaisulla parempaa matkustajadatan laadun seurantaa

Vuoden 2022 lopulta tietovarastosta on ollut saatavilla matkustajalaskentadataa laskentalaitteellisista metroista (M300), runkolinja-busseista (550, 560, 570, 20, 30, 40) sekä muista busseista soveltuvin osin (Telia bussit), lautoilta sekä osasta ratikoista. Lisäksi tietovarastossa on saatavilla metroasemien liukuporraslaskurien Mela-dataa. Datan laatua seurataan 2022 käyttöönotetulla Matkustajalaskennan valvonta -ratkaisulla sekä HSL:n sisäisten käyttäjien palautteeseen perustuen omalla palautekanavallaan. Bussien osalta matkustajalaskennan kattavuutta lisäävät vuonna 2022 toteutettu matkustajalaskentahankinta viidelle runkolinjalle, matkustajalaskennan väliaikaisratkaisu vanhemmille ei ITxPT-standardin mukaisille busseille, sekä operaattorien vastuu matkustajalaskennasta uusissa liikennöintisopimuksissa. Matkustajalaskennan kehitystarpeita ja käytettävyyden parantamista koordinoidaan matkustajalaskennan palvelun osana.

Tavoitteena on, että kaikkien liikennemuotojen matkustajatilastoinnille on olemassa yhtenäinen ratkaisu, jossa tietoa jalostetaan yhdellä käyttöliittymällä ja mahdollisimman yhtenäisin tilastollisin menetelmin. Matkustajatilastointia kehitetään Azure ML-palvelun avulla, joka mahdollistaa

laskentatietojen automaattisen käsittelyn ja ekstrapoloinnin pilviympäristössä. Tulosten raportointi toteutetaan kaikille liikennemuodoille yhteisellä Power BI raportilla. Vuoden 2022 aikana metron M300 tilastoinnille toteutettiin edellä kuvatun tavoitetilan mukainen prosessi. Testauksissa ilmenneiden bugien ja heikkouksien takia kehitystyö jatkuu edelleen, mistä syystä järjestelmän hyödyntäminen on toistaiseksi jäänyt vähäiseksi.

Asiakastyytyväisyystutkimus digitalisoitiin

Digitaalinen asiakastyytyväisyystutkimus tulee koekäyttöön tammi-kuussa 2023 ja sitä tehdään yhtä aikaa perinteisen tutkimuksen kanssa. Tulosten vertailut ja päätelmät käytettävyydestä tehdään ennen kesää 2023.

Tuottavuusohjelma valmistui

Tuottavuusohjelmaa valmisteltiin hyvin laajasti HSL:n asiantuntijoiden toimesta ja se valmistui syksyllä 2022. Tuottavuusohjelma käsiteltiin yhtymäkokouksessa 29.11.2022 osana kuntayhtymän toiminta- ja taloussuunnitelmaa. Tuottavuusohjelmassa tunnistettujen toimenpide-ehdotusten on arvioitu tuottavan strategiakauden loppuun (2025) mennessä yhteensä 108,8 M€-226,2 M€ lisätulon tai säästön toimintamenoihin, mikäli kaikki toimenpide-ehdotukset etenevät päätöksenteossa.

Vastuullisuusohjelman valmistelu käynnistyi

HSL:n arvoissa on vahva linkitys vastuullisuuteen. Toimimme vastuullisesti niin taloudellisesti, ekologisesti kuin sosiaalisesti. Vastuullisuusasioita koordinoimaan ja edistämään perustettiin lokakuun lopulla vastuullisuusverkosto.

Vastuullisuusohjelma antaa raamit vastuullisuustyöllemme. Olennaisten teemojen pohjalta lähdemme rakentamaan vastuullisuusohjelmaa. Valmista on tarkoitus olla vuonna 2023, jolloin käsisämme on uusi vastuullisuusohjelma, joka antaa tekemisellemme suunnan ja kertoo tarvittavat askeleet tavoitteidemme saavuttamiseksi.

Kehitysmahdollisuudet työssä merkityksellisiä henkilöstölle

Aiempaa useampi (21 %, edellisvuonna 16) oli henkilöstökyselyssä valinnut itselle merkityksellisten asioiden joukkoon omia kiinnostuksia vastaavat kehitysmahdollisuudet. Asian koettiin toteutuvan kohtuullisesti, tulos oli 63%. Mahdollisuus oman osaamisen käyttämiseen päivittäin koettiin hiukan vähemmän merkitykselliseksi kuin aiemmin. 14 % oli valinnut osaamisen käyttämisen merkitykselliseksi asiaksi (17 % vuonna 2021).

Vuonna 2022 tehtiin 71 rekrytointia, joista 6 pelkästään sisäisenä. Kuusi rekrytointia päättyi siten, että valintaa ei tehty. Vakituisten henkilöstön vaihtuvuus 8,4 % (8,2 % vuonna 2021)

2.2 Sitovat erät

Hyväksyessään 30.11.2021 § 15 HSL:n vuoden 2022 talousarvion yhtymäkokous päätti, että sitovia määrärahoja talousarviossa ovat toimintakulut ja investointimenot ja sitova tuloarvio kuntaosuudet yhteensä. Yhtymäkokous hyväksyi 29.11.2022 § 15 muutoksen talousarvion sitovien erin toimintamenoihin ja kuntaosuustuloihin.

Talousarvion sitovat erät ja niiden toteutuminen

	TA2022	Muutettu TA2022	Tilinpäätös 2022	ERO Muut. TA2022/TP2022	
Toimintamenot	731 000 000 €	745 000 000 €	733 893 306 €	-11 106 694	-1,5 %
Investointimenot	26 669 000 €	26 669 000 €	12 536 808 €	-14 132 192	-53,0 %
Kuntaosuudet	435 781 000 €	427 781 000 €	427 781 000 €	0	0,0 %

Kuntaosuudet toteutuivat muutetun talousarvion mukaisina. Toimintakulut jäivät 11,1 milj. euroa (1,5 %) alle muutetun talousarvion sitovan erän ja investointimenot 14,1 milj. euroa (53,0 %) alle talousarvion sitovan erän.

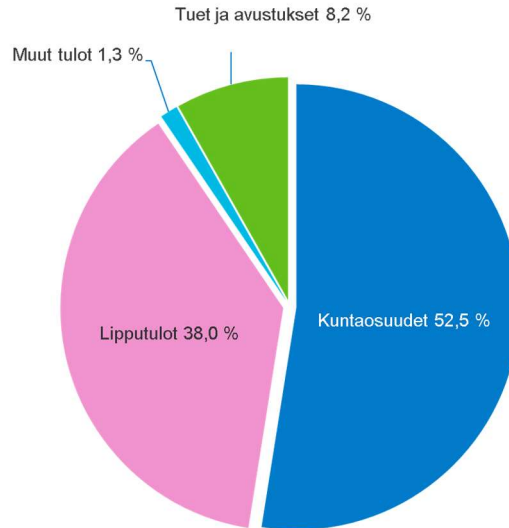
2.3 Tuloslaskelmaosan toteutuminen

Tuloslaskelmavertailu

x 1000 €	TP	TA	Muutettu TA	TP	ERO TP22/TP21		ERO TP22/Muut. TA22	
	2021	2022	2022	2022	Eur	%	Eur	%
Toimintatuotot	733 444	755 377	747 377	814 759	81 315	11,1 %	67 382	9,0 %
Myyntituotot	235 607	298 374	298 374	310 151	74 545	31,6 %	11 777	3,9 %
AB vyöhykkeen lipputulot	158 640	202 370	202 370	207 271	48 631	30,7 %	4 900	2,4 %
ABC vyöhykkeen lipputulot	32 748	38 827	38 827	45 853	13 105	40,0 %	7 026	18,1 %
ABCD vyöhykkeen lipputulot	9 850	12 930	12 930	14 505	4 655	47,3 %	1 576	12,2 %
BC vyöhykkeen lipputulot	26 546	34 283	34 283	32 524	5 978	22,5 %	-1 760	-5,1 %
BCD vyöhykkeen lipputulot	2 226	2 881	2 881	2 887	660	29,7 %	6	0,2 %
CD vyöhykkeen lipputulot	2 435	3 197	3 197	3 243	809	33,2 %	47	1,5 %
D vyöhykkeen lipputulot	2 808	3 586	3 586	3 465	656	23,4 %	-121	-3,4 %
Lipputulot yhteensä	235 254	298 074	298 074	309 747	74 493	31,7 %	11 673	3,9 %
Muut myyntituotot yhteensä	353	300	300	404	51	14,6 %	104	34,6 %
Jäsenkuntien maksuosuudet (kuntaosuudet)	388 544	435 781	427 781	427 781	39 237,0	10,1 %	,0	0,0 %
Korvaukset kunnilta	388 544	435 781	427 781	427 781	39 237	10,1 %	0	0,0 %
Muut myyntitulot	2 915	2 037	2 037	3 107	192	6,6 %	1 070	52,5 %
Tuet ja avustukset	100 174	12 574	12 574	66 787	-33 387	-33,3 %	54 213	431,1 %
Vuokratuotot	2 329	2 635	2 635	2 558	229	9,8 %	-77	-2,9 %
Muut toimintatuotot	3 875	3 976	3 976	4 376	500	12,9 %	400	10,0 %
Toimintakulut	-706 005	-731 039	-744 402	-733 893	-27 889	4,0 %	10 509	-1,4 %
<i>Palkat ja palkkiot</i>	-19 735	-19 665	-19 665	-19 654	81	-0,4 %	11	-0,1 %
<i>Henkilösivukulut</i>	-5 201	-4 457	-4 457	-2 890	2 311	-44,4 %	1 567	-35,2 %
Henkilöstökulut yhteensä	-24 936	-24 122	-24 122	-22 544	2 392	-9,6 %	1 578	-6,5 %
Palvelujen ostot yhteensä	-673 383	-697 668	-711 031	-701 723	-28 340	4,2 %	9 308	-1,3 %
Bussiliikenteen operointikustannukset	-319 329	-326 819	-344 819	-342 081	-22 752	7,1 %	2 738	-0,8 %
Junaliikenteen operointikustannukset	-80 352	-80 696	-81 696	-77 289	3 063	-3,8 %	4 407	-5,4 %
Metroliikenteen operointikustannukset	-42 524	-46 284	-46 284	-47 317	-4 793	11,3 %	-1 033	2,2 %
Raitioliikenteen operointikustannukset	-53 782	-56 888	-56 888	-54 741	-960	1,8 %	2 146	-3,8 %
Lauttaliikenteen operointikustannukset	-3 640	-4 270	-4 270	-3 915	-276	7,6 %	355	-8,3 %
Pikaraitioliikenteen operointikustannukset		-540	-540	-57	-57	-	483	-89,5 %
Liikenteen operointikustannukset yhteensä	-499 626	-515 496	-534 496	-525 400	-25 774	5,2 %	9 096	-1,7 %
Bussiliikenteen infrapalvelut	-7 155	-7 913	-7 913	-7 824	-669	9,3 %	89	-1,1 %
Junaliikenteen infrapalvelut	-14 225	-14 265	-14 265	-14 265	-40	0,3 %	0,0	0,0 %
Metroliikenteen infrapalvelut	-97 482	-105 073	-99 436	-99 508	-2 027	2,1 %	-73	0,1 %
Raitioliikenteen infrapalvelut	-19 724	-18 142	-18 142	-18 146	1 578	-8,0 %	-5	0,0 %
Lauttaliikenteen infrapalvelut	-652	-378	-378	-378	274	-42,0 %	0,0	0,0 %
Muut infrapalvelut	-1 712	-1 672	-1 672	-1 607	105	-6,1 %	66	-3,9 %
Infrapalvelut yhteensä	-140 950	-147 443	-141 806	-141 729	-778	0,6 %	77	-0,1 %
Muut palvelujen ostot yhteensä	-32 807	-34 729	-34 729	-34 595	-1 788	5,4 %	134	-0,4 %
Aineet, tarvikkeet ja tavarat	-800	-1 104	-1 104	-811	-10	1,3 %	293	-26,6 %
Vuokratulot	-4 401	-5 348	-5 348	-5 211	-811	18,4 %	136	-2,5 %
Muut kulut	-2 484	-2 797	-2 797	-3 604	-1 120	45,1 %	-807	28,8 %
Toimintakate	27 439	24 338	2 975	80 866	53 427	194,7 %	77 891	2617,9 %
Rahoitustuotot ja -kulut	-8	-70	-70	258	266	-3220,7 %	328	-466,9 %
Vuosikate	27 431	24 268	2 905	81 124	53 693	195,7 %	78 219	2692,4 %
Poistot	-17 023	-17 605	-17 605	-19 065	-2 042	12,0 %	-1 459	8,3 %
Tilikauden tulos	10 408	6 663	-14 700	62 059	51 651	496,2 %	76 760	-522,2 %
Tilikauden yli-/alijäämä	10 408	6 663	-14 700	62 059	51 651	496,2 %	76 760	-522,2 %

2.3.1 Toimintatuotot

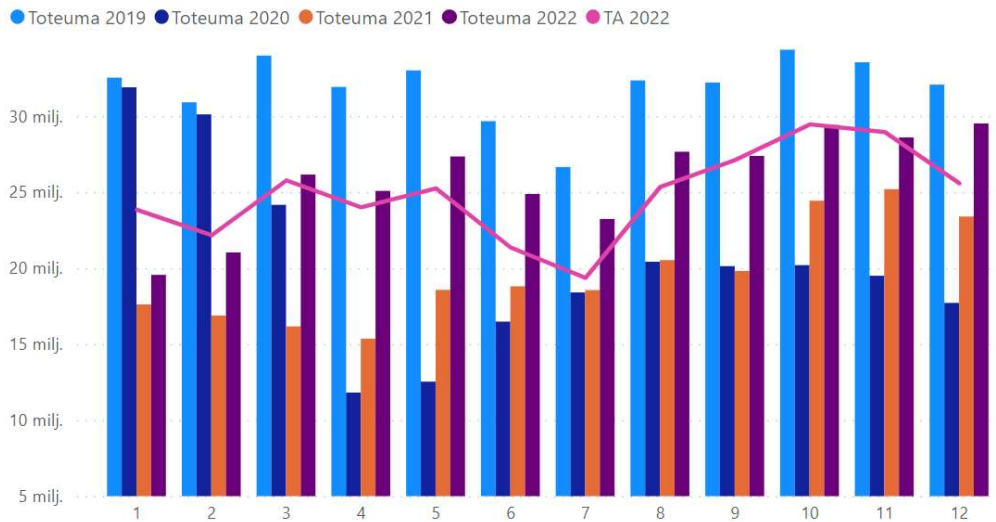
HSL:n toimintatuotot olivat yhteensä 814,8 milj. euroa, 67,4 milj. euroa (9,0 %) yli talousarvion (TA 747,4 milj. euroa). Toimintatuotoista 38,0 % on lipputuloja ja 52,5 % kuntaosuuksia.



Kuva 4. Toimintatulojen jakautuminen 2022

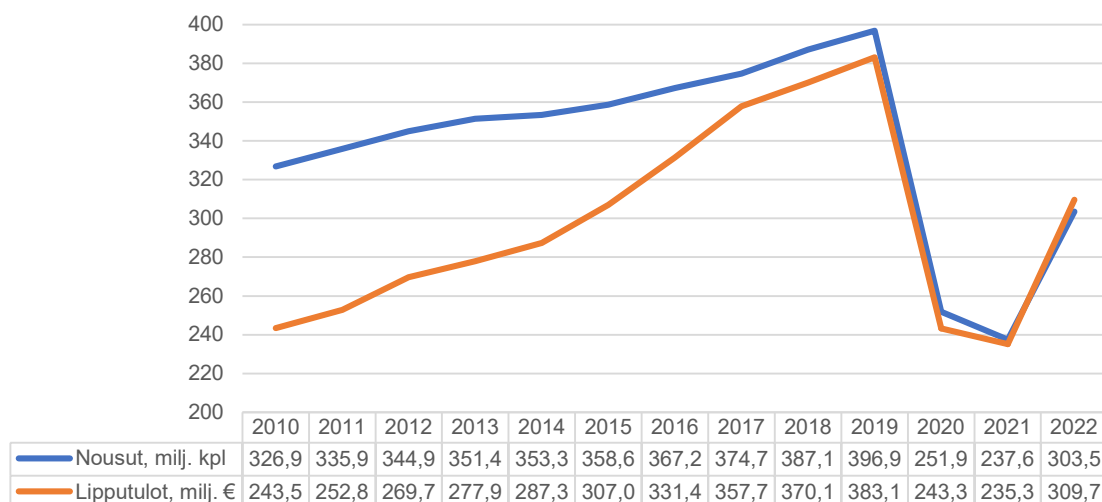
Lipputulot

Lipputulot ovat yhteensä 309,7 milj. euroa ja ne ylittivät talousarvion 11,7 milj. eurolla (3,9 %). Lipputulot putosivat 73,3 milj. eurolla (-19,1 %) verrattuna vuoteen 2019.



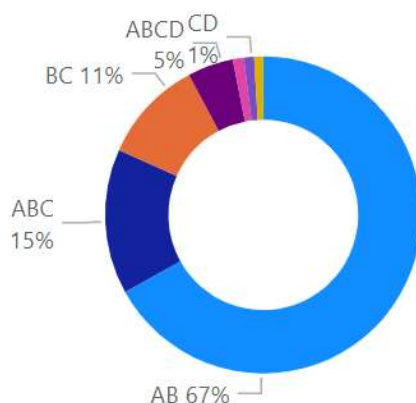
Kuva 5. Lipputulosten kehitys 2019-2022 kuukausittain

Joukkoliikenteessä tehtiin yhteensä 303,5 miljoonaa matkaa ja kokonaismatkustajamäärä kasvoi edellisestä vuodesta yhteensä 27,7 % ja pieneni vuoteen 2019 nähden 23,5 %.



Kuva 6. Lipputulosten ja matkustajamäärien kehitys 2010-2022

Suhteellisesti eniten talousarvion yllä ABC-vyöhykkeen lipputulot, jotka olivat 45,9 milj. euroa eli 18,1 % yli talousarvion. Suhteellisesti suurin alitus oli BC-vyöhykkeen lipputulossa, jotka alittivat talousarvion -5,1 %:lla eli 1,8 milj. eurolla.



Kuva 7. Lipputulosten jakautuminen 2022

Perinteisen matkakortin kausi- ja arvolippumyynti kasvoi viime vuonna noin 2,3 %-yksikköä ja niiden osuus lipputulosta oli noin 34 %. Agentuurimyyntin myynnin osuus myyntikanavista oli vuonna 2022 noin 16 %. Digitaalisten itsepalvelukanavien (HSL-sovellus ja HSL-kortin verkkolataus) osuudet jatkoivat kasvuaan ja mobiililipputuotteiden osuus lipputulosta oli noin 65 %. OpenMaas-rajapinnan kautta tapahtuva digitaalinen myynti on laskenut vuoden aikana 17 % ja on yhteensä noin 0,6 prosenttia kokonaislipputulosta. Kausilippujen osuus vuoden 2022 aikana kasvoi 28,9 %-yksikköä ja oli 47 % koko lipputulokertymästä.

Kuntaosuudet

Kunnat maksavat HSL:n kulut kuntaosuuksina siltä osin kuin niitä ei voida kattaa lipputulolla tai muilla tuloilla. Kuntaosuudet olivat yhteensä talousarvion mukaiset 427,8 milj. euroa ja toimintakuluista niillä katettiin 58,3 %.

Kuntaosuudet kasvoivat edellisen vuoden tasosta 39,2 milj. euroa (10,1 %). Kuntaosuuksien toteutuminen tilinpäätöksessä ja talousarviovertailut on esitetty sivulla 44.

Muut toimintatuotot

Muut toimintatuotot (kuin lipputulot ja kuntaosuudet), olivat yhteensä 77,2 milj. euroa ja ne koostuvat pääosin valtion tuista, tarkastusmaksutuloista ja liikennöitsijöiltä laskutettavista matkakorttilaitteiden ja taukotilojen vuokrasta.

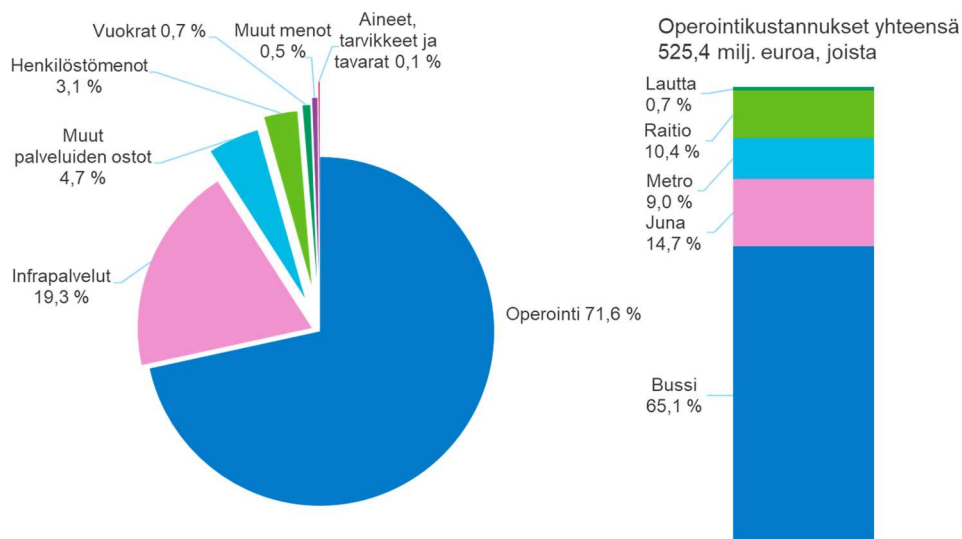
Tuet ja avustukset olivat yhteensä oli 66,8 milj. euroa. Koronatilanteesta johtuvaa tukea myönnettiin lipputulomenetyksiin ja kasvaneisiin kustannuksiin yhteensä HSL:lle yhteensä 49,2 milj. euroa. Muita avustuksia ja tukia saatiin 17,6 milj. euroa.

Tarkastusmaksutuloja kertyi 4,3 milj. euroa ja niistä kirjattiin 1,9 milj. euron luottotappiovaraus. Tarkastusmaksutulot ylittivät talousarvion 0,3 milj. euroa (7,0 %).

Vuokratuloja kertyi 2,6 milj. euroa, 0,1 milj. euroa alle talousarvion. Muut tulot olivat 3,5 milj. euroa.

2.3.2 Toimintakulut

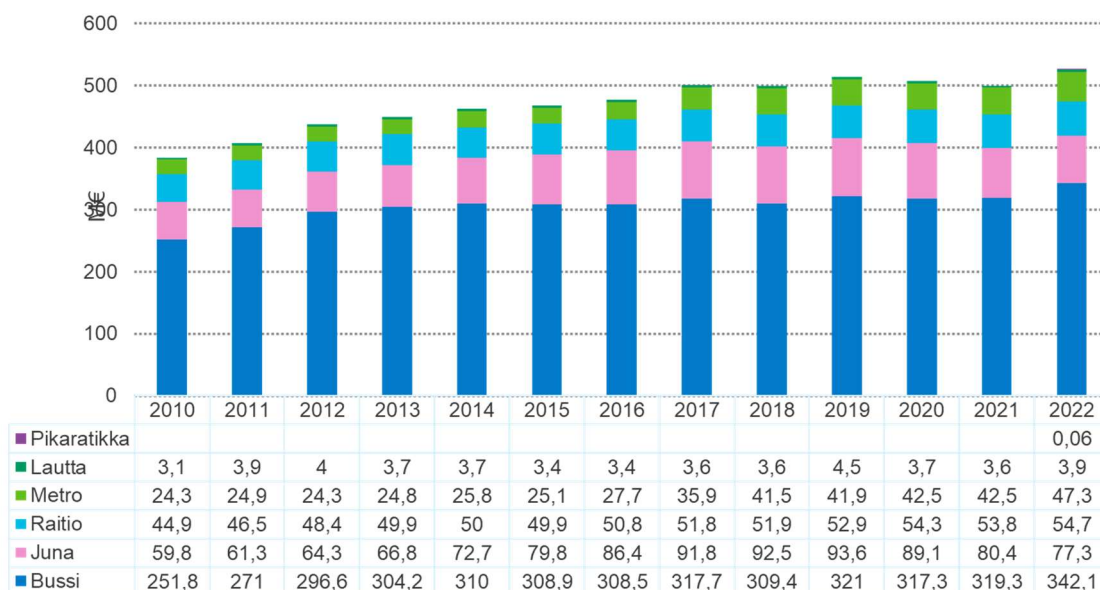
Toimintakuluja toteutui yhteensä 733,9 milj. euroa, mikä jäi 10,5 milj. euroa alle muutetun talousarvion (1,4%). Toimintakuluista 701,7 milj. euroa (95,6 %) oli palvelujen ostomenoja.



Kuva 8. Toimintakulujen jakautuminen 2022

Operointikustannukset

Joukkoliikenteen operointikustannukset ovat yhteensä 525,4 milj. euroa, 71,6 % HSL:n toimintakuluista. Operointikustannukset ylittivät alkuperäisen talousarvion 9,9 milj. eurolla, mutta alittivat muutetun talousarvion 9,1 milj. eurolla (1,7%).



Kuva 9. Operointikustannusten kehitys liikennemuodoittain 2010-2022

Bussiliikenne

Bussiliikenteen operointikustannukset olivat 342,1 milj. euroa. Kustannukset ylittivät alkuperäisen talousarvion 15,3 milj. eurolla (4,7 %), mutta alittivat muutetun talousarvion 2,7 milj. eurolla. Kustannustason nopea nousu johti tarpeeseen muuttaa talousarviota kesken kauden bussiliikenteen operointikustannusten osalta. Talousarviomuutos tehtiin syksyn 2022 kustannustasoon perustavalla arviolla ja näin ollen loppuvuodesta laskeneet kustannustekijät kuten polttoainekustannukset myötävaikuttivat muutetun talousarvion alittamiseen.

Operointikulujen osalta bussiliikenne on selvästi suurin kokonaisuus 65,1 %:n osuudella operointikulusta yhteensä. HSL:n talouteen keskeisesti vaikuttavia tekijöitä ovat liikenteenharjoittajien palkkakustannusten sekä energian hintojen kehitys. Bussiliikenteessä palkkojen ja henkilösivukustannusten osuus liikenteenhoidon kustannuksista on n. 50 % ja poltto- ja voiteluaineiden n. 15 %. Palkkakustannuksen kasvoivat 2,5 % ja polttoainekustannuksien kustannustaso nousi 19,9 %. Yhteensä bussiliikenteen kustannustaso nousi peräti 8,9 %, kun alkuperäisessä talousarviossa sen arvioitiin kasvavan 2,5 %.

Bussiliikenteen operointikustannukset sisälsivät liikennöitsijöille maksettuja ympäristöbonuksia 1,4 milj. euroa, asiakas- ja laatubonuksia 7,0 milj. euroa ja lisäkorvauksia bussikaluston tehostetusta sisäpuhdistuksesta 0,7 milj. euroa.

Junaliikenne

Junaliikenteen kustannukset olivat yhteensä 77,3 milj. euroa, kun muutetussa talousarviossa oli varauduttu 81,7 milj. euron menoihin. Yhteensä junaliikenteen kustannukset alittivat talousarvion 4,4 milj. eurolla (5,4 %). Alitus johtuu pääosin VR:lle maksetuista kannusteista, jotka poikkesivat ennustetusta.

Metro-, raitiovaunu- ja lauttaliikenne

Metroliiikenteen kustannukset olivat yhteensä 47,3 milj. euroa, kun talousarviossa oli varauduttu 46,3 milj. euron menoihin. Metron suoritepohjaisissa kustannuksissa ei saavutettu säästöjä kustannustason merkittävän nousun takia. Metron pääomakorvaukset alittivat talousarvion, mutta

energiakustannustason nousu johti suoritteiden yksikköhintojen merkittävään nousuun ja sitä kautta suoriteperusteisen kustannusosuuden talousarvioylitykseen.

Raitioliikenteen kustannukset olivat 54,7 milj. euroa, kun talousarviossa oli varauduttu 56,9 milj. euroa menoihin. Raitioliikenteessä säästöt kertyivät pääasiassa suoriteperusteisista korvauksista kuljettajapulan takia supistetusta kesä- ja syysliikenteestä. Raitioliikenteen pääomakorvaukset toteutuivat lähes talousarvion mukaisina.

Lauttaliikenteen kustannukset olivat 3,9 milj. euroa, kun talousarviossa oli varauduttu 4,3 milj. euron menoihin.

Infrakustannukset

Jäsenkunnat ilmoittavat infralaskutuksensa kustannukset HSL:lle vuosittain. Kuluihin sisältyy 50 % pääoman poistoista ja koroista sekä täysimääräisesti infran hallinto- ja ylläpitokulut.

Jäsenkuntien HSL:n käyttöön erillisillä sopimuksilla osoittaman joukkoliikenneinfraomaisuuden käytöstä maksettavat käyttöoikeuskorvaukset olivat yhteensä 140,1 milj. euroa ja toteutuivat muutetun talousarvion mukaisina. Talousarvion infrakustannuksia muutettiin kesken kauden Länsimetron infralaskutusmuutoksen takia. Lisäksi HSL hankkii ostopalveluna Leppävaarassa ja Eirassa sijaitsevien sähköbussien latausinfra 1,6 milj. euroa, jonka kustannukset alittavat talousarvion varauksen 0,1 milj. eurolla

Muut toimintakulut

Muita kuin operointi- ja infrakustannuksia toteutui yhteensä 66,8 milj. euroa ja ne alittivat talousarvion 1,3 milj. eurolla (2,0 %).

Ulkopuolisilta hankittavia palvelujen ostoja toteutui yhteensä 34,6 milj. euroa, 0,1 milj. euroa alle talousarvion. Ulkopuolisilta ostettavat palvelut pitävät sisällään erilaisia palvelujen ostoeriä, joista suurin kokonaisuus IT-palvelut alittavat talousarvion 0,3 milj. eurolla. Laitehuollon kustannukset ylittivät talousarvion 1,1 milj. eurolla. Asiantuntijapalveluiden ostot jäivät 1,1 milj. euroa alle talousarvion.

Henkilöstökuluja toteutui yhteensä 22,5 milj. euroa, ja ne alittivat 1,6 milj. eurolla talousarvion. Ali- tuksesta 1,0 milj. euroa johtuu vuoden 2021 henkilösivukulujen oikaisusta. Tilinpäätökseen sisältyy varaus tulospalkkion maksamiseen, suuruudeltaan 0,3 milj. euroa. Talousarvio ei sisältänyt varausta tulospalkkion maksamiseen, jonka edellytyksistä päätetään erikseen hallituksessa tilinpäätöksen hyväksymisen yhteydessä. Henkilöstön määrä säilyi lähes samalla tasolla edelliseen vuoteen verrattuna ja vuoden 2022 lopussa HSL:n palveluksessa oli 406 henkilöä (2021: 402).

Vuokrakuluja toteutui yhteensä 5,2 milj. euroa, 0,1 milj. euroa alle talousarvion. Alitus syntyi lähinnä rakennusten ja huoneistojen vuokrakulujen osuudesta.

Aineiden, tarvikkeiden ja tavaroiden kustannuksiin käytettiin 0,8 milj. euroa sekä muihin kuluihin 3,6 milj. euroa. Muut kulut sisältävät tarkastusmaksutuloista toimintavuodelta 2022 kirjatun luottotappiovarauksen 1,9 milj. euroa. HSL:n toimintavuoden 2016 vanhentuneista tarkastusmaksusaata- vista kirjattiin luottotappioita tilivuodelle 2,0 milj. euroa ja samalla purettiin vuodelle 2016 tehty luottotappiovaraus 1,8 milj. euroa. Muista saatavista kirjattiin luottotappioita 0,1 milj. euroa. Näin ollen nettokulut luottotappioiden ja –varausten osalta olivat 2,2 milj. euroa, kun talousarvion varaus oli 1,5 milj. euroa.

Toimintatuottojen ja kulujen erotuksena syntyvä toimintakate oli 80,9 milj. euroa ylijäämäinen.

2.3.3 Poistot

Suunnitelmapoistot ovat yhteensä 19,1 milj. euroa, ja ne ylittivät talousarvion 1,5 milj. eurolla. Suunnitelman mukaisten poistojen ylitys johtui päätöksestä lyhentää nykyisen lippujärjestelmän laitteiden jäljellä olevaa poistoaikaa niin, että laitteiden jäljellä oleva tasearvo poistetaan vuoden 2023 loppuun mennessä. Uudet lukijalaitteet on tavoitteena asentaa liikennevälineisiin vuoden 2023 aikana.

2.3.4 Tilikauden tulos

Tilikauden tulos rahoituserien ja poistojen jälkeen on 62,1 milj. euroa ylijäämäinen, kun alkuperäisessä talousarviossa oli varauduttu 6,7 milj. euron ylijäämääiseen tulokseen.

Ilman valtion lipputulomenetyksiin ja kohonneisiin kustannuksiin saatua koronatukea tilikauden ylijäämä olisi ollut 12,8 milj. euroa.

2.4 Investointien toteutuminen

Vuoden 2022 Investointimenot ovat yhteensä 12,5 milj. euroa, mikä alittaa talousarvion 14,1 milj. eurolla (53,0 %).

Investointimenojen alitus talousarvioon nähden johtuu mm. lippu- ja informaatiojärjestelmän lukija-laitehankintojen sekä muiden pienempien kehittämishankkeiden siirtymisestä osittain tuleville vuosille. Uudet lukijalaitteet mahdollistavat mm. lähimaksamisen kehittämisen.

Investoinnit käyttöomaisuusryhmittäin

INVESTOINTIOSA	Poisto- aika (tasa- poisto)	TP2021	TA2022	TP2022	Muutos TP2022/TA2022		
€		€	€	€	€	%	
Aineettomat hyödykkeet							
	Laajat IT-järjestelmät	5 vuotta	8 491 142	10 019 320	7 081 281	-2 938 039	-29,3 %
	Muut IT-ohjelmistot	3 vuotta	2 039 702	2 561 000	2 409 026	-151 974	-5,9 %
	Muut pitkävaikutteiset menot	5 vuotta	765 935	3 000 000	2 357 175	-642 825	-21,4 %
Aineelliset hyödykkeet						0	
	Matkalippujärjestelmän kiinteät laitteet	8 vuotta	28 931	9 964 000	271 909	-9 692 091	-97,3 %
	Liikenneinformaatiolaitteet	5 vuotta	75 762	925 000	417 417	-507 583	-54,9 %
	Muut koneet ja kalusto	5 vuotta	339 451	200 000	0	-200 000	-100,0 %
Osakkeet ja osuudet	ei poistoa		0	0	0	0	0,0 %
YHTEENSÄ			11 740 922	26 669 320	12 536 808	-14 132 512	-53,0 %

2.5 Rahoitusosan toteutuminen

1 000 €	TA 2 022	TP 2 022	Muutos TP/TA
Toiminta ja investoinnit			
Toiminnan rahavirta			
Tulorahoituksen korjaukset			
Vuosikate	2 905	81 124	78 219
Investointien rahavirta			
Investointimenot	- 22 104	- 12 537	9 567
Rahoitusosuudet investointimenoihin		554	554
Pysyvien vastaavien hyödykkeiden luovutustulot			
Toiminta ja investoinnit netto	- 19 199	69 141	88 339
Rahoitustoiminta			
Lainakannan muutokset			
Pitkäaikaisten lainojen lisäys			
Pitkäaikaisten lainojen vähennys			
Lyhytaikaisten lainojen muutos		- 5 263	- 5 263
Oman pääoman muutokset			
Muut maksuvalmiuden muutokset	5 000	- 42 011	- 47 011
Vaikutus maksuvalmiuteen	- 14 199	21 866	36 065

HSL:llä on tilinpäätöksessä pitkäaikaista rahalaitosvelkaa 34,2 milj. euroa ja lyhytaikaista korollista velkaa 5,3 milj. euroa. Vuosikate rahoituserien jälkeen oli 81,1 milj. euroa ylijäämäinen ja sillä voidaan kattaa investointien poistot, joita kirjattiin yhteensä 19,1 milj. euroa.

3 TILINPÄÄTÖSLASKELMAT

3.1 Tuloslaskelma

Euroa	01.01.-31.12.2022		01.01.-31.12.2021	
Toimintatuotot				
Myyntituotot	313 257 831,70		238 521 606,69	
Kuntaosuudet	427 781 000,00		388 544 000,00	
Tuet ja avustukset	66 786 703,46		100 173 897,42	
Muut toimintatuotot	<u>6 933 946,91</u>	814 759 482,07	<u>6 204 567,44</u>	733 444 071,55
Toimintakulut				
Henkilöstökulut				
Palkat ja palkkiot	-19 653 876,36		-19 735 084,49	
Henkilösivukulut				
Eläkekulut	-2 565 506,77		-4 813 334,56	
Muut henkilösivukulut	-324 622,22		-387 821,05	
	-701 723		-673 383	
Palvelujen ostot	286,57		030,73	
Aineet, tarvikkeet ja tavarat	-810 800,54		-800 455,35	
Muut toimintakulut	<u>-8 815 213,18</u>	-733 893 305,64	<u>-6 884 907,38</u>	-706 004 633,56
Toimintakate		80 866 176,43		27 439 437,99
Rahoitustuotot ja -kulut				
Korkotuotot	183 980,42		31 727,45	
Muut rahoitustuotot	220 392,75		206 832,04	
Korkokulut	-133 985,00		-239 687,21	
Muut rahoituskulut	<u>-12 751,32</u>	257 636,85	<u>-7 128,03</u>	-8 255,75
Vuosikate		81 123 813,28		27 431 182,24
Poistot	<u>-19 064 529,02</u>	-19 064 529,02	<u>-17 022 829,26</u>	-17 022 829,26
Tilikauden tulos		62 059 284,26		10 408 352,98
Tilikauden ylijäämä (+) / alijäämä (-)		62 059 284,26		10 408 352,98

3.2 Rahoituslaskelma

x 1000 €	TP2022	TP2021
TOIMINNAN RAHAVIRTA		
Vuosikate	81 124	27 431
Tulorahoituksen korjauserät		
INVESTOINTIEN RAHAVIRTA		
Investointimenot	-12 537	-11 741
Rahoitusosuudet investointeihin	554	1 284
Pysyvien vastaavien hyödykkeiden luovutustulot		-85
Toiminnan ja investointien rahavirta	69 141	16 889
RAHOITUKSEN RAHAVIRTA		
Lainakannan muutokset		
Pitkäaikaisten lainojen lisäys		
Pitkäaikaisten lainojen vähennys	-5 263	-5 263
Lyhytaikaisten lainojen muutos		
Oman pääoman muutokset		
Muut maksuvalmiuden muutokset		
Vaihto-omaisuuden muutos	138	101
Saamisten muutos	-53 562	-12 375
Korottomien velkojen muutos	11 413	-5 006
Rahoituksen rahavirta	-47 274	-22 544
RAHAVAROJEN MUUTOS	21 866	-5 654
Rahavarat 31.12.	95 904	74 037
Rahavarat 1.1.	74 037	79 692
Rahavarojen muutos yhteensä	21 866	-5 654

3.3 Tase

VASTAAVA x 1 000 €	31.12.2022	31.12.2021
PYSYVÄT VASTAAVAT	44 290 652,01	51 371 999,99
Aineettomat hyödykkeet	28 277 928,21	31 312 930,41
Aineettomat oikeudet	15 638 340,19	21 399 503,95
Tietokoneohjelmistot	2 774 130,50	2 241 670,20
Muut pitkävaikuttiset menot	2 810 255,66	1 253 633,24
Ennakkomaksut	7 055 201,86	6 418 123,02
Aineelliset hyödykkeet	8 407 833,58	12 454 179,36
Kiinteät rakenteet ja laitteet	7 248 456,36	11 065 681,82
Koneet ja kalusto	893 301,98	957 309,99
Ennakkomaksut ja keskeneräiset hankinnat	266 075,24	431 187,55
Sijoitukset		
Osakkeet ja osuudet	7 604 890,22	7 604 890,22
VAIHTUVAT VASTAAVAT	191 914 171,53	116 623 817,59
Vaihto-omaisuus	54 630,37	192 847,47
Saamiset	95 956 026,06	42 393 766,09
Lyhytaikaiset saamiset	95 956 026,06	42 393 766,09
Myyntisaamiset	11 478 374,66	12 873 749,64
Lainasaamiset	498,17	498,17
Muut saamiset	16 457 084,59	13 727 241,61
Siirtosaamiset	68 020 068,64	15 792 276,67
Rahoitusomaisuusarvopaperit	59 060 968,45	34 309 863,80
Muut arvopaperit	59 060 968,45	34 309 863,80
Rahat ja pankkisaamiset	36 842 546,65	39 727 340,23
VASTAAVA YHTEENSÄ	236 204 823,54	167 995 817,58

VASTATTAVAA x 1 000 €	31.12.2022	31.12.2021
OMA PÄÄOMA	79 978 204,25	17 918 919,99
Peruspääoma	9 565 772,00	9 565 772,00
Muu oma pääoma	0,00	0,00
Edellisten tilikausien yli-/alijäämä	8 353 147,99	-2 055 204,99
Tilikauden yli-/alijäämä	62 059 284,26	10 408 352,98
VIERAS PÄÄOMA	156 226 619,29	150 076 897,59
Pitkäaikainen	34 210 532,00	39 473 688,00
Lainat rahoituslaitoksilta	34 210 532,00	39 473 688,00
Lyhytaikainen	122 016 087,29	110 603 209,59
Lainat rahoituslaitoksilta	5 263 156,00	5 263 156,00
Saadut ennakot	31 404 322,19	32 385 700,73
Ostovelat	61 170 999,37	52 483 043,05
Muut velat	749 830,40	2 748 982,54
Siirtovelat	23 427 779,33	17 722 327,27
VASTATTAVAA YHTEENSÄ	236 204 823,54	167 995 817,58

3.4 Kuntaosuudet jakoperusteiden mukaan

A. Kustannukset kunnittain										
	Helsinki	Espoo	Kauniainen	Vantaa	Kerava	Kirkkonummi	Sipoo	Tuusula	Siuntio	Yhteensä
Operointikustannukset										
Ilman ymp.bonusta	290 856 373,14	110 497 366,79	2 360 404,33	87 957 131,74	9 591 790,83	10 533 172,92	5 258 040,28	7 198 114,71	780 109,49	525 032 504,23
Ympäristöbonus	647 589,12	436 179,86	6 173,54	166 576,56	28 217,42	4 650,41	24 389,32	38 747,13	242,96	1 352 766,32
Yhteensä	291 503 962,26	110 933 546,65	2 366 577,87	88 123 708,30	9 620 008,25	10 537 823,33	5 282 429,60	7 236 861,84	780 352,45	526 385 270,55
%-jakautuma	55,4 %	21,1 %	0,4 %	16,7 %	1,8 %	2,0 %	1,0 %	1,4 %	0,1 %	100,0 %
Muut kustannukset										
Muut toimintatuotot ja avustukset	-6 487 959,47	-1 711 078,90	-48 242,29	-1 439 365,05	-147 544,54	-166 605,82	-53 838,68	-88 220,33	-24 638,36	-10 167 493,44
Henkilöstökulut	14 448 517,03	3 872 607,73	107 627,67	3 108 842,61	316 970,68	355 010,99	106 442,34	185 323,40	42 662,55	22 544 005,00
Palvelujen ostot	22 320 627,36	6 142 723,95	166 766,22	4 553 461,10	459 721,18	507 112,56	129 721,28	257 550,15	34 413,22	34 572 097,02
Aineet, tarvikkeet ja tavarat	496 107,34	136 018,57	3 705,02	102 003,84	10 313,70	11 403,41	2 994,23	5 816,32	865,58	769 228,01
Muut toimintakulut	4 345 172,84	1 136 146,44	32 278,69	979 250,44	100 649,44	114 112,16	38 184,00	60 844,63	18 430,36	6 825 069,00
Rahastustuotot ja -kulut	-166 440,46	-45 997,68	-1 244,14	-33 654,57	-3 392,04	-3 731,74	-925,56	-1 885,93	-218,74	-257 490,86
Poistot	11 681 807,64	3 760 055,96	90 110,13	2 608 112,79	228 326,71	315 698,09	75 700,83	149 366,59	16 318,26	18 925 497,00
Yhteensä	46 637 832,27	13 290 476,08	351 001,30	9 878 651,15	965 045,14	1 132 999,64	298 278,44	568 794,83	87 832,86	73 210 911,71
%-jakautuma	63,7 %	18,2 %	0,5 %	13,5 %	1,3 %	1,5 %	0,4 %	0,8 %	0,1 %	100,0 %
Infrastruktuurikustannukset										
Yhteensä	77 888 336,43	46 291 006,64	339 900,36	14 101 925,45	763 769,50	1 556 830,05	301 895,41	372 129,79	71 114,57	141 686 908,20
%-jakautuma	55,0 %	32,7 %	0,2 %	10,0 %	0,5 %	1,1 %	0,2 %	0,3 %	0,1 %	100,0 %
Kustannukset yhteensä										
Yhteensä	415,4	170,1	3,1	111,9	11,3	13,2	5,9	8,1	0,9	739,9
- Ympäristöbonus	0,6	0,4	0,0	0,2	0,0	0,0	0,0	0,0	0,0	1,4
Yhteensä	416 030 130,96	170 515 029,37	3 057 479,53	112 104 284,90	11 348 822,89	13 227 653,02	5 882 603,45	8 177 786,46	939 299,88	741 283 090,46
%-jakautuma	56,1 %	23,0 %	0,4 %	15,1 %	1,5 %	1,8 %	0,8 %	1,1 %	0,1 %	100,0 %
B. Lipputulot kunnittain										
	Helsinki	Espoo	Kauniainen	Vantaa	Kerava	Kirkkonummi	Sipoo	Tuusula	Siuntio	Yhteensä
Yhteensä	184,3	55,9	1,4	49,6	7,1	5,8	2,1	3,1	0,5	309,7
%-jakautuma	59,5 %	18,1 %	0,4 %	16,0 %	2,3 %	1,9 %	0,7 %	1,0 %	0,1 %	100,0 %
C. Kuntaosuudet ennen aikaisempien vuosien ylijäämää, valtionapuja ja muita tukia										
	Helsinki	Espoo	Kauniainen	Vantaa	Kerava	Kirkkonummi	Sipoo	Tuusula	Siuntio	Yhteensä
Yhteensä	231 686 999,92	114 571 904,49	1 688 757,39	62 538 982,33	4 220 045,24	7 434 908,19	3 802 423,95	5 112 590,01	479 018,61	431 535 630,13
%-jakautuma	53,7 %	26,5 %	0,4 %	14,5 %	1,0 %	1,7 %	0,9 %	1,2 %	0,1 %	100,0 %
Kuntaosuudesta tehtävät vähennykset										
	Helsinki	Espoo	Kauniainen	Vantaa	Kerava	Kirkkonummi	Sipoo	Tuusula	Siuntio	Yhteensä
Ed. vuosien yli-/alijäämä	0,00	0,00	0,00	0,00	0,00	0,00	0,00	0,00	0,00	0,00
Suurten kaupunkiseut. perusrahoitus	2 940 894,01	1 349 783,05	45 489,76	1 074 403,05	166 518,61	180 079,29	98 688,67	178 610,88	27 532,69	6 062 000,01
Ilmastoper. ja jki-kulutapaosuuden tuki	5 103 144,86	2 342 192,00	78 935,46	1 864 342,74	288 949,06	312 480,04	171 248,12	309 932,01	47 775,72	10 519 000,01
Koronatilanteesta johtuva tuki (2022 1. LTA)	23 884 697,28	10 962 367,01	369 448,57	8 725 847,15	1 352 393,69	1 462 527,80	801 507,62	1 450 602,00	223 608,88	49 233 000,00
Yhteensä	31 928 736,15	14 654 342,06	493 873,79	11 664 592,95	1 807 861,36	1 955 087,13	1 071 444,41	1 939 144,89	298 917,29	65 814 000,03
%-jakautuma	48,5 %	22,3 %	0,8 %	17,7 %	2,7 %	3,0 %	1,6 %	2,9 %	0,5 %	100,0 %
D. Kuntaosuudet vähennyksen jälkeen										
	Helsinki	Espoo	Kauniainen	Vantaa	Kerava	Kirkkonummi	Sipoo	Tuusula	Siuntio	Yhteensä
Yhteensä	199 758 263,77	99 917 562,43	1 194 883,60	50 874 389,38	2 412 183,88	5 479 821,06	2 730 979,54	3 173 445,12	180 101,32	365 721 630,10
%-jakautuma	54,6 %	27,3 %	0,3 %	13,9 %	0,7 %	1,5 %	0,7 %	0,9 %	0,0 %	100,0 %
Subventio% kunnittain										
- Yhteensä	48,0 %	58,6 %	39,1 %	45,4 %	21,3 %	41,4 %	46,4 %	38,8 %	19,2 %	49,3 %

Vertailu kuntaosuudet 2022 TP ja 2022 TA, ennen vähennyksiä

	Helsinki	Espoo	Kauniainen	Vantaa	Kerava	Kirkkonummi	Sipoo	Tuusula	Siuntio	Yhteensä
2022 TP	231 687 000,00	114 571 000,00	1 688 000,00	62 539 000,00	4 220 000,00	7 435 000,00	3 802 000,00	5 113 000,00	479 000,00	431 534 000,00
2022 TA muutettu	230 060 000,00	121 081 000,00	1 576 000,00	67 015 000,00	4 900 000,00	8 027 000,00	3 728 000,00	4 196 000,00	447 000,00	441 030 000,00
Erotus	1 627 000,00	-6 510 000,00	112 000,00	-4 476 000,00	-680 000,00	-592 000,00	74 000,00	917 000,00	32 000,00	-9 496 000,00
Kuntaosuudesta tehtävät vähennykset 2022 TP ja 2022 TA										
	Helsinki	Espoo	Kauniainen	Vantaa	Kerava	Kirkkonummi	Sipoo	Tuusula	Siuntio	Yhteensä
2022 TP	31 928 736,15	14 654 342,06	493 873,79	11 664 592,95	1 807 861,36	1 955 087,13	1 071 444,41	1 939 144,89	298 917,29	65 814 000,03
2022 TA	5 560 447,10	336 764,55	94 238,04	-2 143 988,19	12 352,85	562 690,35	126 975,15	606 034,52	94 018,38	5 249 532,74
Kuntaosuudet vähennyksen jälkeen										
	Helsinki	Espoo	Kauniainen	Vantaa	Kerava	Kirkkonummi	Sipoo	Tuusula	Siuntio	Yhteensä
2022 TP	199 758 263,77	99 917 562,43	1 194 883,60	50 874 389,38	2 412 183,88	5 479 821,06	2 730 979,54	3 173 445,12	180 101,32	365 721 630,10
2022 TA muutettu	216 500 000,00	120 744 235,45	1 481 761,96	69 158 988,19	4 887 647,15	7 464 309,65	3 601 024,85	3 589 965,48	352 981,62	427 780 914,36
Erotus=alijäämä(+)/yliäämä(-)	-16 741 736,23	-20 826 673,03	-286 878,37	-18 284 598,81	-2 475 463,27	-1 984 488,59	-870 045,31	-416 520,37	-172 880,30	-62 059 284,26
TA:n ylijäämän kertyminen	-275 712,97	-2 264 472,01	3 815,41	-4 251 578,30	-317 292,65	206 596,81	-65 694,89	261 481,46	39 389,89	-6 663 467,26
Ero ylijäämien kertymisessä	-16 466 023,26	-18 562 201,01	-290 693,77	-14 033 020,51	-2 158 170,62	-2 191 085,40	-804 350,42	-678 001,82	-212 270,19	-55 395 817,00
Kuntaosuus ilman ed. vuosien yli-/alijäämää										
	Helsinki	Espoo	Kauniainen	Vantaa	Kerava	Kirkkonummi	Sipoo	Tuusula	Siuntio	Yhteensä
2022 TP	199 758 263,77	99 917 562,43	1 194 883,60	50 874 389,38	2 412 183,88	5 479 821,06	2 730 979,54	3 173 445,12	180 101,32	365 721 630,10
Subventio% kunnittain	48,0 %	58,6 %	39,1 %	45,4 %	21,3 %	41,4 %	46,4 %	38,8 %	19,2 %	49,3 %
Kuntaosuus ilman ed. vuosien yli-/alijäämää										
	Helsinki	Espoo	Kauniainen	Vantaa	Kerava	Kirkkonummi	Sipoo	Tuusula	Siuntio	Yhteensä
2022 TA	224 224 001,34	118 479 646,53	1 485 885,76	64 907 615,97	4 569 739,96	7 670 373,36	3 534 528,67	3 851 314,64	393 327,07	429 116 413,30
Subventio% kunnittain	54,6 %	68,8 %	52,7 %	56,4 %	39,4 %	58,0 %	64,4 %	55,3 %	49,4 %	58,1 %

4 TILINPÄÄTÖKSEN LIITETIEDOT

4.1 Tilinpäätöksen laatimista koskevat liitetiedot

Arvostus- ja jaksotusperiaatteet sekä menetelmät

Omaisuus on merkitty taseen pysyviin vastaaviin hankintamenoon vähennettynä suunnitelman mukaisilla poistoilla ja investointeihin saaduilla rahoitusosuuksilla. Pysyvien vastaavien sijoitukset on merkitty taseeseen hankintamenoon.

Vaihto-omaisuutena on kirjattu matkakorttivaraston arvo tilinpäätöksessä.

Rahoitusomaisuuden arvostamisessa saamiset on merkitty taseeseen nimellisarvoon tai sitä todennäköisempään todelliseen arvoon.

Poistonalaisten hyödykkeiden määrittämiseen on käytetty HSL:n hallituksen 15.6.2010 hyväksymää poistosuunnitelmaa. Suunnitelman mukaiset poistot on laskettu tasapoistomenetelmää käyttäen aineettomien ja aineellisten hyödykkeiden hankintamenoista arvioidun taloudellisen käyttöiän mukaan. Hyväksytyyn poistosuunnitelman mukaan pienet pysyvien vastaavien hankinnat, joiden hankintameno on alle 10 000 euroa, on kirjattu vuosikuluksi.

Lippu- ja informaatiojärjestelmän (LIJ-hanke) poistot on käsitelty kirjanpidossa vaiheittain. HSL:n hallituksessa käsiteltiin poistojen vaiheistus 24.10.2017. Poistomenetelmä LIJ-hankkeen osalta on vuonna 2010 hyväksytyyn poistosuunnitelman mukaisesti tasapoisto. Poistoajat ovat HSL:n hyväksytyyn poistosuunnitelman mukaisesti 5 vuotta ohjelmistoille ja kehittämistyölle sekä 8 vuotta laitteille.

Lipputilihankkeessa uusitaan vähitellen nykyisiä käytössä olevia lippu- ja informaatiojärjestelmän laitteita, joilla on mahdollisesti vielä tasearvoa kirjanpidossa jäljellä.

- Myyntipistelaitteet romutettiin syyskuussa 2022 ja niiden jäljellä ollut tasearvo kirjattiin kertapoistona kaudelle 09/2022 (toimitusjohtajan viranhaltijapäätös 10.11.2022).
- Hankittavat uudet lukijalaitteet on tavoitteena asentaa liikennevälineisiin vuoden 2023 aikana. Nykyisen laitteiden poistoaikaa on toimitusjohtajan viranhaltijapäätöksellä 22.12.2022 lyhennetty 09/2022 alkaen niin, että laitteiden tase-arvo poistetaan vuoden 2023 loppuun mennessä.

Keskusverolautakunta (KVL) on antanut ennakkoratkaisun 6/2020, jossa yhtenä kysymyksenä on annettu hakijalle ratkaisu matkakortille ladatun arvon arvonlisäverokäsittelyyn. KVL on ratkaisusaan todennut, että A Oy:n B:n matkakortille tekemää arvolatausta on pidettävä yksikäyttösetelinä, josta tulee suorittaa arvonlisävero lataushetkellä. HSL on kirjanpidossaan oikaissut matkakortille ladatun arvon arvonlisäverokäytännön 1.1.2020 alkaen siten, että arvon latauksessa, lipun ostotahtumassa ja arvon käyttötapahtumassa käsitellään kirjanpidossa arvonlisävero. Arvonlisävero tulee siten tilitettyä HSL:n lipunmyynnin osalta vain kerran, mutta ajallisesti tilitys tehdään silloin kun arvo ladataan matkakortille.

Tilikauden päättyessä HSL:n taseessa on yhteensä 39 473 688,00 euroa rahalaitosvelkaa Kuntarahoitus Oy:lle.

Edellisen tilikauden tietojen vertailukelpoisuus

HSL:n toiminnassa ei ole tapahtunut tilikauden tietojen vertailukelpoisuuteen vaikuttavia olennaisia muutoksia vuosien 2022 ja 2021 välillä.

4.2 Toiminnallisten tavoitteiden toteutumisvertailu

Tavoite 1: Asiakkuuksista kasvua			
Keskeiset toimenpiteet TTS-kaudella	Toimenpiteen arviointikriteeri/mittari	Tavoite-lähtötaso	Toteuma 2022
Kehitämme asiakkaiden tarpeisiin sopivaa, runkoverkoston perustuvaa joukkoliikennettä	Asiakastytyväisyys runkoverkoston	HSL-joukkoliikenteen matkustajista 90 % joko erittäin tai melko tyytyväisiä HSL-joukkoliikenteeseen (yleisarvosana 4 tai 5 asteikolla 1–5). (tulokorttitavoite)	88 % oli joko erittäin tai melko tyytyväisiä HSL-joukkoliikenteeseen. Tavoite ei toteutunut
	Asiakastytyväisyys vaihtojen sujuvuuteen	2021: 87,52 %	Asiakastytyväisyystutkimuksen 2022 mukaan vaihtojen sujuvuuteen oli tyytyväisiä 87 % matkustajista. Tavoite ei toteutunut
	Runkolinjojen päivitettyjen palveluperiaatteiden mukaiset toimenpiteet ja toimivuusmittariston seuranta	Toimenpidesuunnitelmien eteneminen	Toimivuuden seurantaan soveltuva alusta on suunniteltu ja tulee toteutukseen vuoden 2023 aikana. Palveluperiaatteet on huomioitu uusissa aloittaneissa runkolinjoissa. Tavoite toteutui.
	Toimenpiteet liityntäyhteyksien ja vaihtojen sujuvoittamiseksi	Toimenpidesuunnitelmien eteneminen	mm. tehdyt aikataulujen tarkennukset ja osallistuminen Väyläviraston työhön, jonka perusteella vaihtosemia kehitetään tulevana vuosina. Tavoite toteutui.
Muutamme joukkoliikenteen palvelutasoa liikkumistarpeita ja kysyntää vastaavasti	Tarjonnan, hinnoittelun ja viestinnän toimenpiteet vastaamaan muuttuneita liikkumisen tarpeita	Toimenpidesuunnitelmien eteneminen	mm. joukkoliikennelinjastoa on muokattu mahdollisuuksien mukaan vastaamaan paremmin kysyntää ja hinnoittelumallityön yhteydessä tehty muuttuviin liikkumisen tarpeisiin vastaava lippukonseptointityö. Tavoite toteutui.
	Muuttuneiden liikkumisen tarpeiden seurannan organisointi	Toimenpidesuunnitelmien eteneminen	Muuttuneita liikkumisen tarpeita seuranta kytkettiin osaksi Markkina-alueiden normaalia seurantaa ja analysointia. Tavoite toteutui.
	Muuttuneiden liikkumisen tarpeiden huomioiminen liikennöintisopimuksissa	Toimenpidesuunnitelmien eteneminen	Hankintojen suunnittelussa mm. liikennöinnin taloudellisuuden ja joukkoliikenteen kysynnän kehittymisen analysoinnin hyödyntäminen. Tavoite toteutui.
Lisäämme markkinointipanostuksia lipunmyynnin kasvattamiseksi	Matkustajamäärien (nousut) kehittyminen	330 milj. nousua (tulokorttitavoite)	304 milj. nousua Tavoite ei toteutunut.

	Lipputulojen kehitys	298,1 M€ (TA)	309,7 M€ Tavoite toteutui.
	Digitaalisten myyntikanavien osuus lippituloista	80 % (tuloskorttitavoite)	67 % Tavoite ei toteutunut.
Selkeytämme lippujen tuotevalikoimaa ja hinnoittelua (vaikutusarviointiin perustuen ja huomioiden asiakkaiden liikkumistarpeet)	Tilipohjaisen lipputilihankkeen eteneminen suunnitellusti	Hankesuunnitelman eteneminen	Lukijalaitehankinta siirtyi vuodelle 2023. Tavoite ei toteutunut.
	Asiakastytyväisyys/ NPS lippuvalikoimaan ja hinnoitteluun	ei kysytty 2021 kyselyissä	Tyytyväisten osuuden painotettu keskiarvo oli koko vuonna 68,2 %. Tavoite ei toteutunut (ei vertailua)
	HSL-brändin kehittyminen	22 (tuloskorttitavoite)	17 Tavoite ei toteutunut.
Tavoite 2: Liikkumisen kokonaisratkaisulla arvoa			
Keskeiset toimenpiteet TTS-kaudella	Toimenpiteen arviointikriteeri/mittari	Tavoite-/lähtötaso	Toteuma 2022
Vahvistamme kävelyn ja pyöräilyn osuutta osana joukkoliikennepalvelua	Joukkoliikenteen/kestävän liikkumisen kulutapaosuuden kehittyminen	Uutta tietoa saadaan keväällä 2024 Liikkumistutkimus 2023 aineistosta.	-
	Pyöräilyn ja kävelyn osuus matkoista	-"	-
	Kaupunkipyörien käyttömäärät	50 066	46 611, käyttäjämäärä jäi 7 % vuodesta 2021. Tavoite ei toteutunut
Vähennämme HSL-liikenteen päästöjä ja varmistamme sähköbussien latausinfraan rakentamisen	Lähipäästöjen ja hiilidioksidipäästöjen alentuminen	2021: -53 % vrt. 2010 taso	-53 % vrt. 2010 taso Tavoite ei toteutunut
	Biopolttoaineiden %-osuus bussiliikenteessä	2021: 40 %	Nestemäisistä polttoaineista oli 44% biopolttoainetta. Tavoite toteutui.
	Sähköbussien osuus HSL:n tilaaman bussiliikenteen kalustosta	2021: 13 %	25 % Tavoite toteutui.
Vaikutamme joukkoliikenteen toimintaedellytyksiin ja seudun kehitykseen MAL 2023-työllä	MAL 2023 suunnitelmaluonnos toteuttaa vaikutusten arvioinnin perusteella suunnitelmalle asetettuja tavoitteita ja parantaa joukkoliikenteen toimintaedellytyksiä	Toimenpiteen toteutuminen	MAL 2023 - suunnitelmaluonnoksella saavutetaan tavoitetasot pl. liikenteen päästövähennysoimia. Tavoite toteutui.
	MAL2023 suunnittelutyössä määriteltävät pitkäjänteiset päästövähennykset	Toimenpiteen toteutuminen	HSL joukkoliikenteen osalta päästövähennysoimet noudattavat HSL strategiaa. Tavoite toteutui.
Toimimme alan verkostoissa ja kehitämme yhteistyötä viranomaisten ja kaupallisten toimijoiden kanssa	Palvelutarjoaman kehittyminen (uusien yhteistyömuotojen syntyminen)	Toimenpiteen toteutuminen	mm. tapahtuma-alan yhteistyön käynnistäminen Tavoite toteutui.
	Rahoitusyhteistyön kehittyminen	Toimenpiteen toteutuminen	Ei merkittäviä uusia avauksia. Tavoite ei toteutunut

Varmistamme kalusto- ja varikkoratkaisujen etenemisen	Kalusto- ja varikkoratkaisujen eteneminen	Toimenpiteen toteutuminen	Edennyt suunnitellusti, pl. junakalustohan- kinta joka koronatilanteessa siirtyy. Tavoite toteutui
Luomme toimintamallit matkaketjuja koskevan tiedon hyödyntämiseen	Matkaketjutiedon hyödyntäminen eri tarkoituksissa	Toimenpiteen toteutuminen	Tiedon hyödyntäminen on viivästynyt dan haasteiden vuoksi. Tavoite ei toteutunut
Tavoite 3: Tiedolla ja osaamisella tehokkuutta ja kyvykkyyttä			
Keskeiset toimenpiteet TTS-kaudella	Toimenpiteen arviointikriteeri/mittari	Tavoite-/lähtötaso	Toteuma 2022
Kehitämme reaaliaikaista, personoitua ja monikanavaista matkustajainformaatiota	Asiakastyytyväisyys häiriö- ja muutostiedotuksen	Matkustajista 69 % koki saavansa liikennehäiriötilanteissa riittävästi tietoa matkustamisen tueksi (2021)..	69 % Tavoite ei toteutunut
	Monikanavaviestintäratkaisun kehitystoimet	Toimenpiteen toteutuminen	mm. Push-viestien lähetyiskyvykyys on edennyt testausvaiheeseen, ja muiden kyvykkyyksien käyttöönottoa on edistetty. Tavoite toteutui
	Runkolinjojen reaaliaikaisen matkustajainformaation kehitystoimet	Toimenpiteen toteutuminen	mm. uusille runkolinjoille asennetut näytöt, jotka kertovat mahdollisista häiriöistä ja viivästyksistä. Tavoite toteutui
Uudistamme matkustajatilastointia sekä rakennamme ja hyödynnämme keskitettyä tietovarastoa	Matkustajalaskennan kattavuus ja luotettavuus	Toimenpiteen toteutuminen	Tietovarastosta dataa on saatavilla pääosin metrosta ja runkolinjoista. Busseista matkustajalaskentadataa saadaan kattavasi pidemmällä tähtäimellä uusien kilpailutusten (uudet sopimukset) myötä. Tavoite ei toteutunut
	Matkustajalaskennan uuden tilastointijärjestelmän hyödyntäminen ja käyttäjäpalautte	Toimenpiteen toteutuminen	Kehitystyötä tehdään vielä ja hyödyntäminen on jäänyt vähäiseksi. Tavoite ei toteutunut
Digitalisoimme asiakastyytyväisyystutkimuksen	Digitaalisen asiakastyytyväisyystutkimuksen käytettävyys	Toimenpiteen toteutuminen	Digitaalinen asiakastyytyväisyys tulossa koekäyttöön 2023. Tavoite ei toteutunut
Tuemme uudistumista vahvistamalla oppimista ja osaamisen kehittymistä	Henkilöstötyytyväisyys: osaaminen omassa työssä	17 % vuonna 2021	Mahdollisuus oman osaamisen käyttämiseen päivittäin koettiin hiukan vähemmän merkitykselliseksi kuin aiemmin. 14 % oli valinnut osaamisen käyttämisen merkitykselliseksi asiaksi. Tavoite ei toteutunut
	Henkilöstötyytyväisyys: kehittymismahdollisuudet	16 % vuonna 2021	Aiempaa useampi (21 oli henkilöstöky- selyssä valinnut itselle merkityksellisten asi- oiden joukkoon omia kiinnostuksia

			vastaavat kehitysmahdollisuudet. Asian koettiin toteutuvan kohtuullisesti, tulos oli 63 %.
	HSL:n kiinnostavuus työpaikkana: sähköisen rekrytinnin tunnusluvut	-	Tavoite toteutui 71 rekrytointia, joista 6 pelkästään sisäisenä.
	HSL:n kiinnostavuus työpaikkana: lähtövaihtuvuus	Vakituisen henkilöstön vaihtuvuus 8,2 % vuonna 2021	Tavoite toteutui 8,4 %
Laadimme ja toimeenpanemme tuottavuusohjelman sekä muut tarvittavat toimenpiteet talouden tasapainottamiseksi	Tuottavuusohjelman eteneminen	Toimenpiteen toteutuminen	Tavoite ei toteutunut Tuottavuusohjelma valmistui 09/2022.
	Matkustajakilometrikustannusten (pl. infra) kehitys	0,28 €/mtk (tulokorttitavoite)	Tavoite toteutui 0,30 €/mtk
	Subventioasteen kehitys	50-55 % (str. tavoite)	Tavoite ei toteutunut 56,0 % ilman koronatukia

4.3 Tuloslaskelman liitetiedot

4.3.1 Joukkoliikenteen lipputulot ja palveluostot

x 1 000 €	TP 2021	Muut. TA 2022	TP 2022	Muutos TA2022/TP2022 Eur	%
LIPPUTULOT VYÖHYKKEITTÄIN					
AB vyöhykkeen lipputulot	158 640	202 370	207 271	4 900	2,4 %
ABC vyöhykkeen lipputulot	32 748	38 827	45 853	7 026	18,1 %
ABCD vyöhykkeen lipputulot	9 850	12 930	14 505	1 576	12,2 %
BC vyöhykkeen lipputulot	26 546	34 283	32 524	-1 760	-5,1 %
BCD vyöhykkeen lipputulot	2 226	2 881	2 887	6	0,2 %
CD vyöhykkeen lipputulot	2 435	3 197	3 243	47	1,5 %
D vyöhykkeen lipputulot	2 808	3 586	3 465	-121	-3,4 %
LIPPUTULOT YHTEENSÄ	235 254	298 074	309 747	11 673	3,9 %
OPEROINTIKUSTANNUKSET (sis. bonukset ja sanktiot)					
Bussiliikenne					
- Helsinki	118 519	122 007	122 012	-4 399	-3,7 %
- Seutu, Espoon suunta	20 576	20 688	20 655	-1 320	-6,8 %
- Seutu, Vantaan suunta	33 185	38 306	37 976	-2 194	-6,1 %
-Seutu, poikittais	34 782	41 218	40 239	-1 826	-4,8 %
- seutulinjat Kerava	1 745	1 899	1 868	-139	-8,0 %
- Espoo ja Kauniainen	61 468	65 898	65 058	-2 460	-3,9 %
- Vantaa	26 369	29 488	29 037	-1 798	-6,6 %
- Kerava	1 588	1 770	1 720	24	1,4 %
- U-linjat Vihdin ja Hämeenl. suunta	148	175	176	233	57,0 %
- Kirkkonummi	1 903	2 158	2 119	-377	-21,6 %
- Seutu, Kirkkonummen suunta	3 910	4 453	4 545	-89	-2,0 %
- U-Kirkkonummi	562	733	799	31	3,7 %
- Sipoon ostoliikenne	5 534	6 376	6 307	-2 851	-82,5 %
- U-linjat Sipoo	385	524	518	65	11,1 %
- Tuusula	1 701	1 839	1 833	-172	-10,4 %
- Seutu, Tuusulan suunta	5 288	5 617	5 608	-309	-5,8 %
- U-linjat Tuusula				57	100,0 %
- Siuntio	150	171	175	5	2,8 %
- Ympäristöbonus	1 515	1 500	1 353	-147	9,8 %
Bussiliikenne yhteensä	319 329	344 819	342 081	-2 738	-0,8 %
Junaliikenne					
- lähijunaliikenne	80 352	81 696	77 289	4 407	5,4 %
Junaliikenne yhteensä	80 352	81 696	77 289	4 407	5,4 %
Raitioliikenne					
- Helsinki	53 782	56 888	54 741	2 146	3,8 %
Raitioliikenne yhteensä	53 782	56 888	54 741	2 146	3,8 %
Metroliikenne					
- Länsimetron avaamisen jälkeen	42 524	46 284	47 316	-1 033	-2,2 %
Metroliikenne yhteensä	42 524	46 284	47 316	-1 033	-2,2 %
Lauttaliikenne					
- Helsinki	3 640	4 270	3 915	355	8,3 %
Lauttaliikenne yhteensä	3 640	4 270	3 915	355	8,3 %

x 1 000 €	TP 2021	Muut. TA 2022	TP 2022	Muutos TA2022/TP2022 Eur	%
Pikaraitoliikenne					
- Raidejokeri		540	57	483	89,5 %
Pikaraitoliikenne yhteensä		540	57	483	89,5 %
OPEROINTIKUSTANNUKSET YHTEENSÄ	499 626	534 496	525 400	9 096	1,7 %
INFRAKUSTANNUKSET					
Bussiliikenne					
- Helsinki	2 650	3 537	3 537		0,0 %
- Espoo	3 658	3 649	3 649		0,0 %
- Vantaa	770	465	465		0,0 %
- Kerava					
- Kirkkonummi	78	174	174		0,0 %
Bussiliikenne yhteensä	7 155	7 824	7 824		0,0 %
Junaliikenne					
- Helsinki	654	785	785		0,0 %
- Espoo	1 639	1 390	1 390		0,0 %
- Vantaa, muu kuin Kehärata	1 095	1 227	1 227		0,0 %
- Vantaa, Kehärata	10 754	10 705	10 705		0,0 %
- Kerava					
- Kirkkonummi	82	156	156		0,0 %
Junaliikenne yhteensä	14 225	14 265	14 265		0,0 %
Raitiliikenne					
- Helsinki	19 724	18 146	18 146		0,0 %
Raitiliikenne yhteensä	19 724	18 146	18 146		0,0 %
Metroliikenne					
- Helsinki, kantakaupungin metro	38 725	39 287	39 287		0,0 %
- Helsinki, Länsimetro	13 740	13 780	13 780		0,0 %
- Espoo, Länsimetro	44 909	51 975	46 338	5 637	10,7 %
- Vantaa, kantakaupungin metro	107	104	104		0,0 %
	97 482	105 146	99 508	5 637	5,3 %
Lauttaliikenne					
- Helsinki	652	378	378		0,0 %
Lauttaliikenne yhteensä	652	378	378		0,0 %
HSL-Sähköbussien latausinfra					
- Helsinki	44	219	219		
- Espoo	1 667	1 388	1 388		0,0 %
Latausinfra yhteensä	1 712	1 607	1 607		0,0 %
INFRAKUSTANNUKSET YHTEENSÄ	140 950	147 443	141 806	5 637	3,8 %
MUUT PALVELUT					
Lipunmyyntipalkkiot	560	400	831	-431	-107,9 %
IT-palvelut, ohjelmistot ja käyttöoikeudet	18 700	19 111	18 847	263	1,4 %
Toimisto- ja asiantuntijapalvelut	3 870	5 517	4 407	1 110	20,1 %
Ilmoitukset ja markkinointi	3 601	3 044	2 870	174	5,7 %
Koneiden ja lait. kunnossapito	2 860	2 460	3 607	-1 146	-46,6 %
Muut palvelut	3 215	4 197	4 033	164	3,9 %
MUUT PALVELUT YHTEENSÄ	32 807	34 729	34 595	134	0,4 %
PALVELUT YHTEENSÄ	673 383	711 031	701 723	9 308	1,3 %

4.3.2 Tuloksen muodostuminen tulosalueittain

1 000 €	HSL YHTEENSÄ		Johto		Liikenne		Viestintä		Markkinat		Teknologia		Hallinto		Strategia		Yhteiset menot ja tulot ¹⁾	
	€	%-osuus HSL-yht.	€	%-osuus HSL-yht.	€	%-osuus HSL-yht.	€	%-osuus HSL-yht.	€	%-osuus HSL-yht.	€	%-osuus HSL-yht.	€	%-osuus HSL-yht.	€	%-osuus HSL-yht.	€	%-osuus HSL-yht.
Toimintatuotot	814 760	2	0,0 %	1 797	0,2 %	119	0,0 %	1 320	0,2 %	2 097	0,3 %	4 729	0,6 %	107	0,0 %	804 589	98,8 %	
Myyntituotot	313 258		0,0 %	4 833	0,0 %	119	0,0 %	1 015	0,3 %	1 015	0,3 %	7	0,0 %	103	0,0 %	310 994	99,3 %	
Kuntaosuudet	427 781		0,0 %		0,0 %		0,0 %		0,0 %		0,0 %		0,0 %	0	0,0 %	427 781	100,0 %	
Tuet ja avustukset	66 787		0,0 %	460	0,7 %		0,0 %	278	0,4 %		0,0 %	232	0,3 %	3	0,0 %	65 814	98,5 %	
Vuokratuotot	1 476		0,0 %	1 327	89,9 %		0,0 %		0,0 %		0,0 %	150	10,1 %	0	0,0 %		0,0 %	
Muut toimintatuotot	5 458	1	0,0 %	5	0,1 %		0,0 %	27	0,5 %	1 083	19,8 %	4 340	79,5 %	1	0,0 %		0,0 %	
Toimintakulut	-733 893	-893	0,1 %	-6 128	0,8 %	-3 004	0,4 %	-12 257	1,7 %	-28 765	3,9 %	-12 455	1,7 %	-1 149	0,2 %	-669 242	91,2 %	
Henkilöstökulut																		
Palkat ja palkkiot	-19 639	-509	2,6 %	-3 001	15,3 %	-1 085	5,5 %	-4 952	25,2 %	-3 847	19,6 %	-5 479	27,9 %	-764	3,9 %		0,0 %	
Henkilösivukulut																		
Eläkekulut	37	6	16,1 %	6	16,1 %	2	4,6 %	8	20,9 %	7	17,8 %	8	21,3 %	1	3,3 %		0,0 %	
Muut henkilösivukulut	-2 936	-44	1,5 %	-597	20,3 %	-129	4,4 %	-639	21,8 %	-682	23,2 %	-719	24,5 %	-126	4,3 %		0,0 %	
Palvelujen ostot	-701 723	-299	0,0 %	-1 111	0,2 %	-1 590	0,2 %	-4 878	0,7 %	-23 590	3,4 %	-2 800	0,4 %	-250	0,0 %	-667 205	95,1 %	
Aineet, tarvikkeet ja tavarat	-811	-4	0,4 %	-2	0,3 %	-60	7,4 %	-215	26,6 %	-366	45,2 %	-121	14,9 %	-1	0,1 %	-42	5,1 %	
Vuokrakulut			100,0 %		0,0 %		0,0 %		0,0 %		0,0 %		0,0 %		0,0 %		0,0 %	
Muut toimintakulut	-8 821	-43	0,5 %	-1 423	16,1 %	-141	1,6 %	-1 579	17,9 %	-286	3,2 %	-3 344	37,9 %	-8	0,1 %	-1 995	22,6 %	
Toimintakate	80 866	-892		-4 332		-2 885		-10 937		-26 668		-7 727		-1 042		135 347		
Rahoitustuotot	404		0,0 %		0,0 %		0,0 %		0,1 %		0,1 %	404	99,8 %		0,0 %		0,0 %	
Rahoituskulut	-147		0,0 %		0,0 %		0,1 %	-1	0,6 %	-8	5,2 %	-135	92,0 %		0,0 %	-3	2,0 %	
Vuosikate	81 124	-892		-4 332		-2 885		-10 937		-26 675		-7 458		-1 042		135 344		
Poistot	-19 065		0,0 %		0,0 %		0,0 %	-148	0,8 %	-18 269	95,8 %	-492	2,6 %	-17	0,1 %	-139	0,7 %	
Tilikauden tulos	62 059	-892		-4 332		-2 885		-11 085		-44 944		-7 950		-1 059		135 205		
Tilikauden yli- (+)/alijäämä (-)	62 059	-892		-4 332		-2 885		-11 085		-44 944		-7 950		-1 059		135 205		

¹⁾ HSL:n yhteisiin tuloihin ja menoihin kirjataan joukkoliikenteen lipputulot, kuntaosuudet, valtion maksama suurten kaupunkiseutujen joukkoliikennetuki, liikenteen operointikustannukset sekä kuntien infrakustannukset.

4.3.3 Selvitys suunnitelman mukaisten poistojen ja poistonalaisten investointien vastaavuudesta

Pysyvien vastaavien ryhmä Poistoaika

Poistosuunnitelman mukaiset poistoajat hyödykeryhmittäin

Aineettomat hyödykkeet	
Aineettomat oikeudet	5 vuotta
Atk-ohjelmistot ja oikeudet	3 vuotta
Laajat atk-järjestelmät (ml. matkakorttijärjestelmä)	5 vuotta
Muut pitkävaikutteiset menot	5 vuotta
Aineelliset hyödykkeet	
Rakennukset ja rakennelmat	15-30 vuotta
Kiinteät rakenteet ja laitteet	5-10 vuotta
Koneet ja kalusto	3-10 vuotta

4.4 Taseen liitetiedot

4.4.1 Taseen vastaavia koskevat liitetiedot

Käyttöomaisuuden tase-erittely 31.12.2022

Käyttöomaisuusryhmä	1001	1005	1010	1141	1142	1160	1165	1170	Yhteensä
	Laajat IT-järjestelmät	IT-ohjelmat ja oikeudet	Muut pitkävaikuttavat menot	Matkakorttijärjestelmän kiinteät laitteet	Liikenneinformaatiolaitteet	Henkilö- ja pakettiautot	IT-laitteet	Muut laitteet ja kalusteet	
Hankinnat									
Alkusaldo	76 300 593,02	5 706 337,34	2 879 212,18	22 235 084,48	2 885 525,25	685 708,80	6 329 725,66	941 654,54	117 963 841,27
Tilinpäätöksen hankinnat	6 098 392,15	2 155 943,81	2 350 148,58	0,00	392 346,20	0,00	358 812,50	68 825,05	11 424 468,29
Tilinpäätöksen luovutukset	-7 056,49	0,00	0,00	-11 046,24	0,00	0,00	0,00	0,00	-18 102,73
Sulkeminen	82 391 928,68	7 862 281,15	5 229 360,76	22 224 038,24	3 277 871,45	685 708,80	6 688 538,16	1 010 479,59	129 370 206,83
Poistot									
Alkusaldo	-54 901 135,74	-3 464 667,14	-1 625 578,94	-11 656 077,91	-2 398 850,00	-192 651,52	-6 304 949,40	-502 178,09	-81 046 088,74
Vuoden lopun erityiset poistovähennykset	0,00	0,00	0,00	0,00	0,00	0,00	0,00	0,00	0,00
Tilinpäätöksen poistot	-11 865 434,42	-1 700 308,27	-800 552,62	-3 943 959,36	-264 312,75	-137 141,76	-139 181,93	-215 321,87	-19 066 212,98
Tilinpäätöksen peruutukset	7 040,00	0,00	0,00	9 746,69	0,00	0,00	0,00	0,00	16 786,69
Sulkeminen	-66 759 530,16	-5 164 975,41	-2 426 131,56	-15 590 290,58	-2 663 162,75	-329 793,28	-6 444 131,33	-717 499,96	-100 095 515,03
Kirjattu arvo									
Sulkeminen	15 632 398,52	2 697 305,74	2 803 229,20	6 633 747,66	614 708,70	355 915,52	244 406,83	292 979,63	29 274 691,80
Alkusaldo	21 399 457,28	2 241 670,20	1 253 633,24	10 579 006,57	486 675,25	493 057,28	24 776,26	439 476,45	36 917 752,53

Uudet investoinnit hankkeittain

Investointihankkeet	TA2022	TP2022	Ero TP2022/TA2022	Ero TP2022/TA2022
LIJ Lippu- ja Informaatiojärjestelmän laitteisto	9 964 000	271 909	-9 692 091	-97,3 %
Opastinsilta 6 toimitilojen muutokset	3 000 000	2 357 175	-642 825	-21,4 %
LIJ lippu- ja myyntijärjestelmän kehittäminen	2 070 000	1 334 382	-735 618	-35,5 %
HSL-sovelluksen jatkokehitys	1 700 000	1 602 563	-97 437	-5,7 %
JORE 4.0 (kokonaisuudistus)	1 100 000	922 402	-177 598	-16,1 %
Lipputili -hanke	994 000	662 081	-331 919	-33,4 %
HSL.fi -palvelun uusiminen	960 000	617 274	-342 726	-35,7 %
Sopimusseuranta (SoSe)	960 000	913 563	-46 437	-4,8 %
Liikennöintisovellusten kehitys DevOps-mallilla	740 000	388 122	-351 878	-47,6 %
Tietovarasto- ja raportointiratkaisu (+Matkustajadata DW)	651 000	754 531	103 531	15,9 %
Reittiopas 4.0 ja Digitransit (ohjelmistot)	650 000	432 957	-217 043	-33,4 %
Matkustajalaskentalaitteet	500 000	318 508	-181 492	-36,3 %
Sähköiset näytöt – TFT	410 000	98 909	-311 091	-75,9 %
OpenMaaS-lipunmyyntirajapinta	305 000	144 525	-160 475	-52,6 %
HSL Yrityspalveluiden digitalisointi	300 000	450 668	150 668	50,2 %
Tutkimusalusta	273 000	226 919	-46 081	-16,9 %
HSL kortti	250 000	0	-250 000	-100,0 %
Patterinäytöt	200 000	0	-200 000	-100,0 %
Informaatiojärjestelmien kehitys	180 000	150 588	-29 412	-16,3 %
JOREn kehittäminen	150 000	96 025	-53 975	-36,0 %
LIJ-DS ja raportoinnin kehittäminen	140 000	20 580	-119 420	-85,3 %
Matkustusdata HSL-sovelluksesta	128 000	107 525	-20 475	-16,0 %
Sähköisten näyttöjen ohjausjärjestelmä (ent. MONO)	120 000	0	-120 000	-100,0 %
Sähköisen arkistoinnin ratkaisu	115 000	0	-115 000	-100,0 %
Matkustajalaskennan tavat	112 320	36 593	-75 727	-67,4 %
Muut hankkeet (TA-varaus alle 100t€)	697 000	629 009	-67 991	-9,8 %
Investointihankkeet yhteensä	26 669 320	12 536 808	-14 132 512	-53,0 %
Investointien rahoitustulot		-553 627		
Investointihakkeet vähennetty tuloilla		11 983 181		

Käyttöomaisuusosakkeet ja osuudet

	Kotipaikka	Omistusosuus	Osakkeiden lkm	Kirjanpitoarvo 31.12.2022, eur
Muut osakkeet ja osuudet				
Kiinteistö Oy Asemapäällikönkatu 5	Helsinki	69,73 %	8 619	7 567 122,94
Helsingin Konsernihankinta Oy	Helsinki		1	1 000,00
TVV lippu- ja maksujärjestelmä Oy	Tampere	14,15 %	390 855	31 277,28
Sarastia Oy	Helsinki		1 500	5 490,00
				7 604 890,22

Pitkä- ja lyhytaikaisten saamisten muutos

Lyhytaikaiset saamiset	31.12.2022 euroa	31.12.2021 euroa	Muutos euroa
Lyhytaikaiset saamiset	95 956 026,06	42 393 766,09	53 562 259,97
Myyntisaamiset	11 478 374,66	12 873 749,64	-1 395 374,98
Lainasaamiset	498,17	498,17	0,00
Muut saamiset	16 457 084,59	13 727 241,61	2 729 842,98
Siirtosaamiset	68 020 068,64	15 792 276,67	52 227 791,97
Siirtosaamiin sisältyvät olennaiset erät	68 020 068,64	15 792 276,67	52 227 791,97
Siirtosaamiset liikennöitsijöiltä	235 957,70	138 667,03	97 290,67
Siirtosaamiset Junakalustoyhtiöltä	1 470 000,00	0,00	1 470 000,00
Siirtosaamiset valtiolta	65 814 000,00	11 913 000,00	53 901 000,00
Siirtosaamiset muilta	500 110,94	3 740 609,64	-3 240 498,70

4.4.2 Taseen vastattavia koskevat liitetiedot

Oman pääoman muutokset	31.12.2022 euroa	31.12.2021 euroa	Muutos euroa
Peruspääoma	9 565 772,00	9 565 772,00	0,00
Muu oma pääoma	0,00	0,00	0,00
Edellisten tilikausien ali-/ylijäämä	8 353 147,99	-2 055 204,99	10 408 352,98
Tilikauden ali-/ylijäämä	62 059 284,26	10 408 352,98	51 650 931,28
Oma pääoma yhteensä	79 978 204,25	17 918 919,99	62 059 284,26

PERUSPÄÄOMA

Peruspääoma kunnittain 31.12.2022	Osuus-%	Eur
- Espoo	21,0 %	2 009 466,70
- Helsinki	50,2 %	4 797 701,46
- Kauniainen	0,7 %	70 869,62
- Kerava	2,9 %	278 255,99
- Kirkkonummi	3,1 %	300 264,48
- Vantaa	17,0 %	1 625 436,75
- Sipoo	1,6 %	148 480,00
- Tuusula	3,0 %	289 024,00
- Siuntio	0,5 %	46 273,00
Yhteensä	100,0 %	9 565 772,00

EDELLISTEN TILIKAUSIEN YLI- (+) / ALIJÄÄMÄT (-)

Edellisten tilikausien yli- (+) / alijäämä (-) kunnittain 31.12.2021	Eur
- Espoo	-1 070 972,91
- Helsinki	7 999 277,18
- Kauniainen	65 527,90
- Kerava	1 350 179,33
- Kirkkonummi	2 724 476,92
- Sipoo	-276 002,86
- Siuntio	31 135,12
- Tuusula	962 342,30
- Vantaa	-3 432 815,00
Yhteensä	8 353 147,98

TILIKAUDEN YLI- (+) / ALIJÄÄMÄT (-)

Tilikauden yli- (+) / alijäämä (-) vuodelta 2022 kunnittain	Eur
- Espoo	20 826 673,03
- Helsinki	16 741 736,23
- Kauniainen	286 878,37
- Kerava	2 475 463,27
- Kirkkonummi	1 984 488,59
- Sipoo	870 045,31
- Siuntio	172 880,30
- Tuusula	416 520,37
- Vantaa	18 284 598,81
Yhteensä	62 059 284,26

KUMULATIIVINEN YLI- (+) / ALIJÄÄMÄ (-) KUNNITTAIN YHTEENSÄ 31.12.2022

Kumulatiivinen yli-/alijäämä sisältää edellisten tilikausien yli- /alijäämät sekä tilikauden yli- /alijäämät

	Eur
- Espoo	19 755 700,12
- Helsinki	24 741 013,41
- Kauniainen	352 406,27
- Kerava	3 825 642,60
- Kirkkonummi	4 708 965,51
- Sipoo	594 042,45
- Siuntio	204 015,42
- Tuusula	1 378 862,67
- Vantaa	<u>14 851 783,81</u>
Yhteensä	<u>70 412 432,24</u>

Lyhytaikaiset velat

Lyhytaikaiset velat	31.12.2022 euroa	31.12.2021 euroa	Muutos euroa
Lyhytaikaiset velat yhteensä	156 226 619,29	150 076 897,59	6 149 721,70
Lainat rahoituslaitoksilta			
Lainat Kuntarahoitus Oy:lta	39 473 688,00	44 736 844,00	-5 263 156,00
Saadut ennakot	31 404 322,19	32 385 700,73	-981 378,54
Matkakortin arvon lataukset	28 133 422,21	28 058 836,46	74 585,75
Työmatkasetelit	3 154 606,02	4 211 416,02	-1 056 810,00
Lahjakortit	14 150,00	19 480,00	-5 330,00
Open Maas lompakko	78 330,16	5 968,25	72 361,91
Saadut vakuudet/pantit	23 813,80	90 000,00	-66 186,20
Ostovelat	61 170 999,37	52 483 043,05	8 687 956,32
Muut velat	749 830,40	2 748 982,54	-1 999 152,14
Siirtovelat	23 427 779,33	17 722 327,27	5 705 452,06
Siirtovelkoihin sisältyvät olennaiset erät	23 427 779,33	17 722 327,27	5 705 452,06
Lipputulojen jaksotukset	14 080 051,20	10 223 589,70	3 856 461,50
Lomapalkkajaksotukset	4 133 709,10	4 333 202,90	-199 493,80
Tulospalkkiovaraus	342 867,00	644 553,54	-301 686,54
Liikennöitsijöille maksettavat bonukset (Asty/Jola)	3 478 809,00	0,00	3 478 809,00
Muut siirtovelat muille	1 392 343,03	2 520 981,13	-1 128 638,10

4.5 Vastuut ja vakuudet

Euroa	31.12.2022	31.12.2021
Kaluston leasing-vastuut		
Leasing-maksut 2023 -->	445 458	152 605
Leasing-maksut 2024->	611 666	62 854
Yrityskortit		
Yrityskortit 2023 -->	210 687	211 497
Rakennusten ja rakennelmien vuokrat		
Vuokrat 2023-->	5 117 392	2 640 687
Vastuut yhteensä	6 385 203	3 423 042

Tarkempi erittely leasing- ja vuokravastuista sekä luettelo HSL:n hallussa olevista vakuuksista on tilinpäätösasiakirjojen erillisenä liitteenä. Esitetyt summat sisältävät arvonlisäveron.

Muut taseen ulkopuoliset vastuut

HSL:n sopimusrekisteriä ylläpidetään Dynasty-järjestelmässä. Muita taseen ulkopuolisia vastuuta ei ollut.

4.6 Henkilöstöä, luottamushenkilömaksuja ja tilintarkastajan palkkiota koskevat liitetiedot

Henkilöstön lukumäärä 31.12.	Yhteensä 31.12.2022	31.12.2021	Muutos
Yhteensä	406	402	4

Työsuhteiden luonne	2022	2021
Vakinaiset	373	370
Määräaikaiset	33	32
Kaikki yhteensä	406	402

Henkilöstökulut TP2022	Eur
Henkilöstökulut tuloslaskelman mukaan	22 544 005
Henkilöstökuluja aktivoitu aineettomiin hyödykkeisiin	0
Henkilöstökulut yhteensä	22 544 005
Henkilöstökulut keskimäärin/hlö	55 527

Luottamushenkilöiden palkkioista perityt ja puolueelle tai puolueyhdistykselle tilitetyt luottamushenkilömaksut

	2022	2021
Kokoomus	15 699,36	12 743,95
SDP	7 999,25	10 021,83
Vasemmistoliitto	3 125,63	1 888,75
Vihreät	9 746,93	12 633,05
Perussuomalaiset	3 811,19	1 048,92
RKP	1 524,01	3 480,34
Pro-Kirkkonummi	0,00	1 224,12
Yhteensä	41 906,37	43 040,96

Tilintarkastajien palkkiot

Tilintarkastuspalvelut ostettiin vuonna 2022 BDO Oy:lta,
Tarkastuslautakunnan sihteeripalvelut ostettiin BDO/BDO Auditor Oy:lta.
Sisäisen tarkastuksen palvelut ostettiin KPMG Julkistarkastus Oy.

	2022	2021
BDO Oy:tä ostetut palvelut:		
Tilintarkastuspalvelut	6 570,20	16 181,94
Tarkastuslautakunnan sihteerin tehtävät	2 062,50	14 925,00
Hanketarkastukset	6 050,00	4 250,00
Muut asiantuntijapalvelut	0,00	1 125,00
BDO Auditor Oy:lta ostetut palvelut		
Hanketarkastukset	1 650,00	2 145,00
Tarkastuslautakunnan sihteerin tehtävät	22 413,51	2 055,56
Tilintarkastuspalvelut	9 226,72	0,00
KPMG Julkistarkastus Oy:ltä ostetut palvelut:		
Sisäisen tarkastuksen palvelut	24 960,00	36 855,00
KPMG Oy Ab:lta ostetut palvelut:		
Lakimies- ja muut asiantuntijapalvelut	924 308,40	478 870,38
Yhteensä	997 241,33	556 407,88

Intressitahoihin liitetyt liiketoimet

Kuntalain 84 §:n 2 momentin mukaan sidonnaisuuksista tehtävät sidonnaisuusilmoitukset on julkaistu HSL:n verkkosivulla.

Kuntayhtymän lähipiirin/intressipiirin kanssa ei ole tilikaudella ollut tavanomaisesta poikkeavia liiketoimia.

4.7 Tunnuslukujen laskentakaavat

Tuloslaskelman tunnuslukujen laskentakaavat

Toimintatuotot prosenttia toimintakuluista = $100 \times \text{Toimintatuotot} / (\text{Toimintakulut} - \text{Valmistus omaan käyttöön})$

Toimintatuotot ilman kuntaosuuksia prosenttia toimintakuluista = $100 \times (\text{Toimintatuotot} - \text{Kuntaosuudet}) / (\text{Toimintakulut} - \text{Valmistus omaan käyttöön})$

Vuosikate prosenttia poistoista = $100 \times \text{Vuosikate} / \text{Poistot ja arvon alentumiset}$

Kuntaosuudet per asukas = $\text{Kuntaosuudet} / \text{HSL-jäsenkuntien asukasmäärä}$

Rahoituslaskelman tunnuslukujen laskentakaavat

Investointien tulo-rahoitus, % = $100 \times \text{Vuosikate} / \text{Investointien omahankintameno}$

Kassan riittävyys (pv) = $365 \text{ pv} \times \text{Rahavarat 31.12.} / \text{Kassasta maksut tilikaudella}$

Maksuvalmiussuhde ilman vaihto-omaisuutta Quick ratio = $\text{Rahat ja pankkisaamiset} + \text{rahoitusarvopaperit} + \text{lyhytaikaiset saamiset} / \text{Lyhytaikainen vieras pääoma}$

Maksuvalmiussuhde vaihto-omaisuus huomioiden Current ratio = $\text{Vaihtuvat vastaavat} / \text{Lyhytaikainen vieras pääoma}$

Taseen tunnusluvut

Omavaraisuusaste, % = $100 \times (\text{Oma pääoma} + \text{Poistoero ja vapaaehtoiset varaukset}) / (\text{Koko pääoma} - \text{Saadut ennakot})$

Suhteellinen velkaantuneisuus, % = $100 \times (\text{Vieras pääoma} - \text{Saadut ennakot}) / \text{Toimintatuotot}$

Kertynyt ylijäämä (alijäämä) = $\text{Edellisten tilikausien ylijäämä (alijäämä)} + \text{Tilikauden ylijäämä (alijäämä)}$

Kertynyt ylijäämä (alijäämä), € / asukas = $(\text{Edellisten tilikausien ylijäämä (alijäämä)} + \text{Tilikauden ylijäämä (alijäämä)}) / \text{HSL-jäsenkuntien asukasmäärä 31.12.2014 Tilastokeskuksen ennakkotieto (vuosi 2013 asukasmäärä per 31.12.2013)}$

Lainakanta 31.12. = $\text{Vieras pääoma} - (\text{Saadut ennakot} + \text{Ostovelat} + \text{Siirtovelat} + \text{Muut velat})$

Kuntaosuuslaskennan tunnusluvut

Kuntaosuus ennen yli-/alijäämää = Kunnalle kohdistetut kustannukset – kunnalle kohdistetut lipputulot – kunnalle kohdistettu suurten kaupunkien joukkoliikenne tuki

Subventio % = Kuntaosuus ennen yli-/alijäämää / kunnalle kohdistetut kustannukset

4.8 Kuntaosuuksien jakoperusteet

HELSINGIN SEUDUN LIIKENNE-KUNTAYHTYMÄÄ KOSKEVA PERUSSOPIMUS

HSL-liikenteen kulut ja tuotot kohdennetaan jäsenkunnille perussopimuksessa esitettyjen periaatteiden mukaisesti. Kuntayhtymän eri tehtävistä aiheutuvat kulut kohdistetaan palvelujen käytön mukaisesti ja lipputulot kuntakohtaisen lipputulokertymän perusteella.

JOUKKOLIIKENTEEN KULUJEN JAKO

Perussopimuksessa jäsenkunnille jaettavat kulut on jaettu

- operointikuluihin (liikennöintikorvaukset)
- tilaajaorganisaation suunnittelu, hallinto- yms. kuluihin (ns. yleiskustannukset)
- infrakuluihin

Liikenteen operointikulut

Operointikuluilla tarkoitetaan ostopalveluina hankittavan joukkoliikenteen liikenteenhoidon kustannuksia. Kuntien maksuosuudet operointikuluista määritellään liikennemuodoittain kunkin kunnan asukkaiden tekemien matkustajakilometrien perusteella.

Bussiliikenne

Kulut jaetaan kunnille linjastokohtaisesti (Helsingin sisäiset, Espoon ja Kauniaisten sisäiset, Vantaan sisäiset, Keravan sisäiset, Sipoon sisäiset, Tuusulan sisäiset, seutulinjat Espoon suunta, seutulinjat Vantaan suunta, poikittaiset seutulinjat, seutulinjat Keravan suunta, seutulinjat Sipoon suunta, seutulinjat Tuusulan suunta, U-linjat suunnittain) kunnille kohdistettujen matkustajakilometrien perusteella.

Kunnille kohdistetut linjastokohtaiset matkustajakilometrit lasketaan matkakorttijärjestelmästä saatavien nousujen ja viimeisen käytettävissä olevien kuntakohtaisten keskimatkatietojen perusteella. Vuositason nousujen ja keskimatkojen perusteella lasketaan linjastokohtaiset matkustajakilometrit kunnittain. Niistä lasketaan edelleen jako-osuudet. Näillä jako-osuuksilla jaetaan kulut kunnille.

Junaliikenne

Kulut jaetaan kunnille viimeisten käytettävissä olevien lippulajitukimusten pohjalta laskettujen kuntakohtaisten nousujen ja matkustajakilometrien perusteella. Matkustajakilometrit kunnittain lasketaan lippulajitukimuksista saatavien nousujen ja keskimatkatietojen perusteella.

Junaliikenteen operointikustannukset jaetaan HSL:n tilaaman liikenteen korvauksiin ja VR:n lähiliikenteen lippuyhteistyökustannuksiin. Junaliikenteen kustannukset kohdistetaan junayksikkökilometrien perusteella HSL:n tilaamalle junaliikenteelle junalinjoittain. Lippuyhteistyön kustannukset kohdistetaan nousujen perusteella VR:n lähiliikenteen junille. Junakalustoyhtiön vuokrat sisällytetään HSL:n tilaamaan junaliikenteen operointikustannuksiin.

HSL:n tilaaman junaliikenteen operointikulut jaetaan kunnille matkustajakilometreistä ja nousuista laskettujen kuntakohtaisten jako-osuuksien painotettuna keskiarvoina junalinjoittain. Painoina on käytetty kummallekin osatekijälle 0,5.

Metroliikenne

Kulut jaetaan kunnille viimeisten käytettävissä olevien matkustajalaskentojen ja lippulajitukimusten pohjalta laskettujen kuntakohtaisten matkustajakilometrien perusteella.

Matkustajakilometrit kunnittain lasketaan matkustajalaskennoista saatavien nousujen ja lippulajitukimuksista saatujen kuntalaisuusjakautumien ja keskimatkatietojen perusteella.

Kunnille kohdistetuista matkustajakilometreistä lasketaan edelleen metroliikenteen kustannusten jako-osuudet. Näillä jako-osuuksilla jaetaan metroliikenteen kulut kunnille.

Raitiovaunuliikenne

Kulut jaetaan kunnille viimeisten käytettävissä olevien matkustajalaskentojen ja lippulajitukimusten pohjalta laskettujen kuntakohtaisten matkustajakilometriä perusteella.

Matkustajakilometrit kunnittain lasketaan matkustajalaskennoista saatavien nousujen ja lippulajitukimuksista saatujen kuntalaisuusjakautumien ja keskimatkatietojen perusteella.

Kunnille kohdistetuista matkustajakilometreistä lasketaan edelleen raitiovaunuliikenteen kustannusten jako-osuudet. Näillä jako-osuuksilla jaetaan raitiovaunuliikenteen kulut kunnille.

Lauttaliikenne

Kulut jaetaan kunnille kohdistettujen matkustajakilometriä perusteella.

Kunnille kohdistetut matkustajakilometrit lasketaan matkakorttijärjestelmästä saatavien nousujen ja kuntakohtaisten keskimatkatietojen perusteella.

Nousuina käytetään lippulajeittain laskettuja vuositaso nousuja, jotka on kohdistettu kunnille matkakortin kuntalaisuustiedon ja lippulajin perusteella.

Kunnille kohdistetuista matkustajakilometreistä lasketaan edelleen lauttaliikenteen kustannusten jako-osuudet. Näillä jako-osuuksilla jaetaan lauttaliikenteen kulut kunnille.

Tilaaajaorganisaation suunnittelu, hallinto yms. kulut

Ko. kuluilla tarkoitetaan HSL- organisaation eri yksiköiden nettokuluja lukuun ottamatta operointikuluja.

Joukkoliikenne- ja liikennejärjestelmäsuunnittelun, viestinnän ja markkinoinnin, lippu- ja informaatiojärjestelmien ylläpidon, hallinnon yms. kulut kohdistetaan kunnille liikennemuodoittain/linjastoittain kuntien asukkaiden tekemien nousujen perusteella.

Liikenne-tulosalueen (joukkoliikenteen suunnittelun) ja matkalippujen tarkastusyksikön nettokulut sekä LIJ-järjestelmän poistot kohdistetaan ensin arvioitujen työpanosten ja laitemäärien perusteella eri liikennemuodoille tai linjastoille. Loput kulut on jaettu nousujen perusteella.

Eri liikennemuodoille/linjastoille kohdistetut yleiskustannukset yhteensä jaetaan edelleen kunnille matkustajakilometriä laskennassa käytettyjä kuntakohtaisten nousujen ja niistä laskettujen jako-osuuksien perusteella.

Infrakulut

Ennen vuotta 2012 käyttöön otetun joukkoliikenneinfran osalta noudatetaan seuraavia periaatteita:

- Bussiliikenteen jl-infrakulut kohdistetaan jäsenkaupungeille/kunnille linjastoittain nousujen suhteessa.

- Bussiliikenneterminaalien osalta kulut kohdistetaan ensin linjastoille terminaalista tehtyjen lähtöjen suhteessa.
- Junaliikenteen jl-infrakulut kohdistetaan jäsenkaupungeille/kunnille junaliikenteeseen tehtyjen nousujen suhteessa.
- Lauttaliikenteen jl-infrakulut kohdistetaan jäsenkaupungeille/kunnille lauttaliikenteeseen tehtyjen nousujen suhteessa.
- Metroliikenteen jl-infrakulut kohdistetaan jäsenkaupungeille/kunnille metroliikenteeseen tehtyjen nousujen suhteessa.
- Raitioliikenteen jl-infrakulut kohdistetaan jäsenkaupungeille/kunnille raitioliikenteeseen tehtyjen nousujen suhteessa.

Vuonna 2012 tai sen jälkeen käyttöön otettavien merkittävien joukkoliikenneinvestointien jl-infrakulujen kohdistamisesta jäsenkaupungeille/kunnille on sovittu erikseen. Tällaisia uusia merkittäviä joukkoliikenneinvestointeja ovat sopimuksen mukaisesti ainakin Länsimetro ja Kehärata. Aikaisempi sopimus joukkoliikenneinfran kustannusten korvaamisesta jää sellaisenaan voimaan. Vuonna 2012 tai sen jälkeen käyttöön otetun joukkoliikenneinfran osalta noudatetaan seuraavia periaatteita:

- Junaliikenteen infrakulut kohdistetaan jäsenkunnille junaliikenteeseen tehtyjen nousujen suhteessa kunnittain.
- Lauttaliikenteen infrakulut kohdistetaan jäsenkunnille lauttaliikenteeseen tehtyjen nousujen suhteessa kunnittain.
- Metroliikenteen infrakulut kohdistetaan jäsenkunnille metroliikenteeseen tehtyjen nousujen suhteessa kunnittain.
- Raitioliikenteen infrakulut kohdistetaan jäsenkunnille raitioliikenteeseen tehtyjen nousujen suhteessa kunnittain.

Bussiliikenteen infrakulut kohdistetaan jäsenkunnille linjastoittain nousujen suhteessa. Bussiliikenneterminaalien osalta kulut kohdistetaan ensin linjastoille terminaalista tehtyjen lähtöjen suhteessa. Joukkoliikennekatujen, -tunnelien ja -siltojen osalta kulut kohdistetaan ensin linjastoille kyseisen joukkoliikennekadun, -tunnelin tai -sillan läpi kulkevien vuorojen suhteessa.

LIPPUTULOT

Lipputulot kohdistetaan kunnille vyöhykkeittäin kuntalaisuustiedon ja lippulajin perusteella. Ne lipputulot, joita ei voida kohdistaa suoraan kunnille, kohdistetaan henkilökohtaisten aikuisten ja lasten mobiili- ja arvolipputulojen suhteella vyöhykkeittäin. Kehäradan tuomista lisääntyneistä ABC-lippituloista vuosittain kohdistetaan kolme (3) miljoonaa euroa Vantaan kaupungille kattamaan Vantaalle kohdistuvia Kehäradan infrakustannuksia. Loppuvuoden 2022 lipputulojen kohdistuksessa jouduttiin mobiilimyynnin osalta käyttämään kesä-joulukuun 2021 myyntidataa järjestelmässä ilmenneen kuntalaisuustietoa koskevan epäkohdan takia. Alkuvuoden 2022 tammi-toukokuun osalta käytettiin tuoreinta ao. vuoden 2022 mobiilimyynnin dataa.

VALTION TUET

Kuntaosuuksia vähentävät valtiolta saadut tuet. Suurten kaupunkiseutujen julkisen henkilöliikenteen tuki ja ilmastoperusteinen rahoitus ovat kohdistettu kuntien asukasluvun perusteella.

Valtion akuutista koronatilanteesta sekä kohonneista operointikustannuksista johtuva tuki on kohdistettu samalla periaatteella kuntien asukasluvun perusteella. Vuosina 2020-2021 koronatuot kohdistettiin lipputulujen talousarvion ja toteuman erotuksen suhteessa, mutta vuonna 2022 ei tätä eroa talousarvion ja toteuman välille syntynyt, joten tuki on jaettu samalla periaatteella kuin muut tuot (asukasluvun perusteella).

5 ALLEKIRJOITUKSET JA MERKINNÄT

Helsingissä 28.3.2023
Helsingin seudun liikenne –kuntayhtymän hallitus

Matias Pajula
puheenjohtaja

Pekka Sauri
varapuheenjohtaja

Saara Brax

Heli Halava

Elina Kauppila

Sirpa Kauppinen

Mia Laiho

Johanna Laisaari

Sini Korpinen

Pasi Liukkonen

Björn Månsson

Maria Rajala

Sakari Rokkanen

Sampsa Rydman

Mika Nykänen
toimitusjohtaja

Antti-Pekka Röntynen
vt. johtaja

Tilintarkastusmerkintä

Suoritetusta tilintarkastuksesta on tänään annettu kertomus.

Helsingissä ____/____ 2023

BDO Oy
Tilintarkastusyhteisö

Tiina Lind
KHT, JHT

SIGNATURES

ALLEKIRJOITUKSET

UNDERSKRIFTER

SIGNATURER

UNDERSKRIFTER

This documents contains 71 pages before this page
Dokumentet inneholder 71 sider før denne siden

Tämä asiakirja sisältää 71 sivua ennen tätä sivua
Dette dokument indeholder 71 sider før denne side

Detta dokument innehåller 71 sidor före denna sida

SIRPA MARIA KAUPPINEN

6dbefef9-45af-4710-a164-6d3030ab186e - 2023-04-11 09:25:02 UTC +03:00
BankID / MobileID - 16311587-e2d1-4b6d-a99c-de75900123e9 - FI

Björn Gustav Månsson

bce34fba-e932-4749-9ee0-8622e3715341 - 2023-04-11 09:40:58 UTC +03:00
BankID / MobileID - a7f3ca22-e7b4-4e91-8f31-d740ffa0e0d - FI

Pekka Markus Sauri

524bc009-7930-4cfa-be74-23f544a82e51 - 2023-04-11 10:59:50 UTC +03:00
BankID / MobileID - 8f262689-b213-491b-a782-ee6b7afed0e - FI

ANTTI PEKKA RÖNTYINEN

bcca1ca7-6c97-440e-adbe-0400343dc188 - 2023-04-11 13:58:34 UTC +03:00
BankID / MobileID - 63d89349-e9e6-48d5-a107-0cb368db31f - FI

SINI KORPINEN

33905aa0-5818-41b1-bd92-8f65766565ac - 2023-04-12 09:04:21 UTC +03:00
BankID / MobileID - 4e59a340-32a1-4931-b1e9-647eb301227b - FI

JENNI ELINA OTSONTYTTÄR KAUPPILA

d04c28e93-1a6b-4f04-9e6d-17109e5f009a - 2023-04-12 09:16:08 UTC +03:00
BankID / MobileID - f32e394e-8be6-4078-8cbf-5d72e1795d32 - FI

MIA KAARINA LAIHO

a66891a0-c327-49e4-9e6d-943db0c568a9 - 2023-04-12 09:39:58 UTC +03:00
BankID / MobileID - f4224e1a-7ef1d-4402-ba78-36a03707796b - FI

authority to sign

representative

custodial

asemavaltuus

nimenkirjoitusoikeus

huoltaja/edunvalvoja

ställningsfullmakt

firmateckningsrätt

förvaltare

autoritet til å signere

representant

foresatte/verge

myndighed til at underskrive

repræsentant

frihedsberøvende

Electronically signed / Sähköisesti allekirjoitettu / Elektroniskt signerats / Elektronisk signert / Elektronisk underskrevet

<https://sign.visma.net/fi/document-check/02b06370-7658-4366-b92d-5a24367b160d>

 visma sign

www.vismasign.com

SIGNATURES

ALLEKIRJOITUKSET

UNDERSKRIFTER

SIGNATURER

UNDERSKRIFTER

This documents contains 72 pages before this page

Dokumentet inneholder 72 sider før denne siden

Tämä asiakirja sisältää 72 sivua ennen tätä sivua

Dette dokument indeholder 72 sider før denne side

Detta dokument innehåller 72 sidor före denna sida

Mika Ilmari Nykänen

d49d4ca8-d57b-4773-aec7-8d4104b49215 - 2023-04-13 11:01:31 UTC +03:00
BankID / MobileID - 53f5097a-0ca9-4b0c1-b69d-ea2d516eb64 - FI

Maria Esmeralda Rajala

6c0e56d2-e5c6-47c9-957b-d272450ba1f - 2023-04-14 14:02:54 UTC +03:00
BankID / MobileID - 722b1a49-1c58-41b1-a035-8608a831a50 - FI

SAMPISA ILMARI RYDMAN

ak22e6d5-216b-44ea-b9eb-71ac06e4e256 - 2023-04-14 18:56:03 UTC +03:00
BankID / MobileID - 1a964f71-577d-4d24-9d37-d674d0809056 - FI

SAKARI JOHANNES ROKKANEN

c5110b02-d883-471f-bd07-cdb525ee7f4f - 2023-04-14 22:49:12 UTC +03:00
BankID / MobileID - 16402805-c9e5-4713-bc47-1ea07285aaa - FI

JOHANNA MARIA LAISAARI

d0359227-c39b-4029-ae22-40b467045d5 - 2023-04-16 21:44:01 UTC +03:00
BankID / MobileID - 03aa7167-70ba-4394-b21b-6ebce2b62e19 - FI

MATIAS RISTO MIKAEL PAJULA

7e93b977-4127-4611-acc5-5227f5c4f2e - 2023-04-17 08:53:19 UTC +03:00
BankID / MobileID - 386d506-b57e-4897-b58a-41b664b6e832 - FI

HELI TELLELRO HALAVA

2f6d96bc-d9ec-4b1a-8a7c-7b562cb77786 - 2023-04-17 10:44:22 UTC +03:00
BankID / MobileID - ad896807-7a2e-4e7f-a390-d64d30d0dbb - FI

authority to sign

representative

custodial

asemavaltuus

nimenkirjoitusoikeus

huoltaja/edunvalvoja

ställningsfullmakt

firmateckningsrätt

förvaltare

autoritet til å signere

representant

foresatte/verge

myndighed til at underskrive

repræsentant

frihedsberøvende

Electronically signed / Sähköisesti allekirjoitettu / Elektroniskt signerats / Elektronisk signert / Elektronisk underskrevet

<https://sign.visma.net/fi/document-check/02b06370-7658-4366-b92d-5a243671160d>

 visma sign

www.vismasign.com

SIGNATURES**ALLEKIRJOITUKSET****UNDERSKRIFTER****SIGNATURER****UNDERSKRIFTER**

This documents contains 73 pages before this page

Dokumentet inneholder 73 sider før denne siden

Tämä asiakirja sisältää 73 sivua ennen tätä sivua

Dette dokument indeholder 73 sider før denne side

Detta dokument innehåller 73 sidor före denna sida

SAARA ANNIKKI BRAX

75ea46ab-ec16-4576-b517-cbb02382dcd3 - 2023-04-17 10:59:51 UTC +03:00
BankID / MobileID - 12504749-0390-4a75-92c9-277b9ac601a3c - FI

Pasi Hermann Liukkonen

6923251e-168b-41d6-a867-2112731dcbec - 2023-04-17 11:07:24 UTC +03:00
BankID / MobileID - 25081dc0-8223-4914-ab82-6996a0585132 - FI

authority to sign

representative

custodial

asemavaltuus

nimenkirjoitusoikeus

huoltaja/edunvalvoja

ställningsfullmakt

firmateckningsrätt

förvaltare

autoritet til å signere

representant

foresatte/verge

myndighed til at underskrive

repræsentant

frihedsberøvende

Electronically signed / Sähköisesti allekirjoitettu / Elektroniskt signerats / Elektronisk signert / Elektronisk underskrevet

<https://sign.visma.net/fi/document-check/02b06376-7658-4366-b269-524367d160d1>

 visma sign

www.vismasign.com

SIGNATURES**ALLEKIRJOITUKSET****UNDERSKRIFTER****SIGNATURER****UNDERSKRIFTER**

This documents contains 74 pages before this page

Tämä asiakirja sisältää 74 sivua ennen tätä sivua

Detta dokument innehåller 74 sidor före denna sida

Dokumentet inneholder 74 sider før denne siden

Dette dokument indeholder 74 sider før denne side

TIINA MARIA HANNELE LIND

02763fc2-37fb-418e-85db-57d741ab6de6 - 2023-04-18 13:24:53 UTC +03:00

BankID / MobileID - b21e8339-8162-4440-98d6-f0dd79f096b0 - FI

authority to sign

asemavaltuus

ställningsfullmakt

autoritet til å signere

myndighed til at underskrive

representative

nimenkirjoitusoikeus

firmitteckningsrätt

representant

repræsentant

custodial

huoltaja/edunvalvoja

förvaltare

foresatte/verge

frihedsberøvende