

Nykytilanteen kuvaus

2022



Nykytilanteen kuvaus

Tässä koosteessa on kuvattu suunnittelun lähtökohtia ja kaupunkirakenteen nykytilaa yleiskaavatyön valmistelun pohjaksi. Kooste tukee yleiskaavaluonnoksen valmistelua ja tarjoaa taustatietoa osallisille ja päätöksentekijöille.

Nykytilanteen kuvaus on jaettu seuraaviin teemoihin:

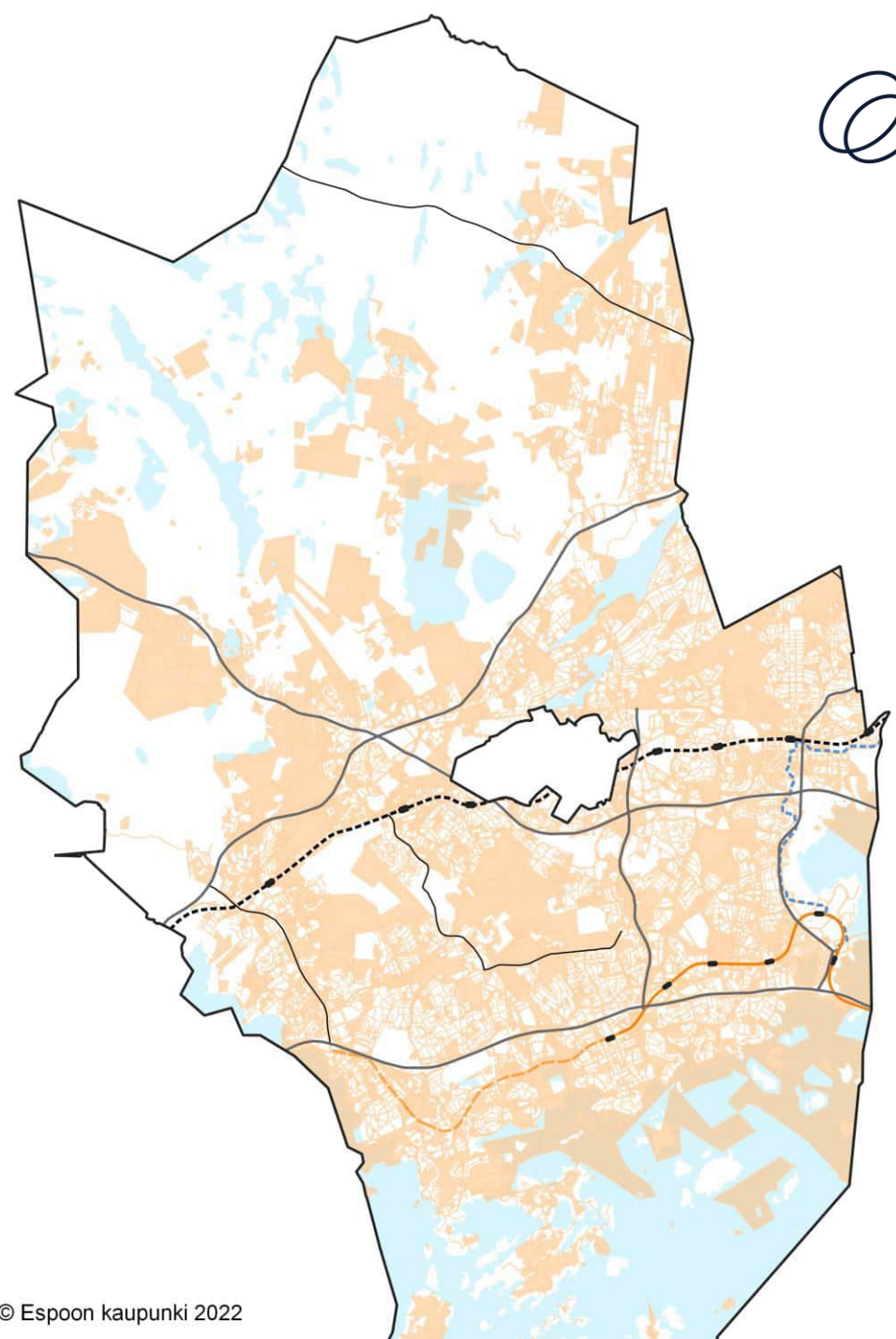
- Kaavoitustilanne ja maankäytön lähtökohdat
- Keskukset ja palvelut
- Asuminen
- Työpaikat
- Luonto, virkistys ja kulttuuriympäristö
- Liikenne
- Tekninen huolto ja ympäristöriskit
- Ilmastonmuutoksen hillintä

Maanomistus

Espoon kaupunki omistaa noin 35 % kaupungin maapinta-alasta.

Kaupungin maanomistus painottuu erityisesti eteläiseen Espooseen.

 Espoon kaupungin maanomistus



Nykytila

Tiivistelmä 20.4.2022



YLEISKAAVA 2060

Kaavoitustilanne ja maankäytön lähtökohdat



YLEISKAAVA 2060

Uusimaa2050-kaava

Uusimaa 2050-kaava kattaa lähes koko Uudenmaan alueen, ja sen aikatahtain on vuodessa 2050. Kaikki maankäytön keskeiset teemat yhteen kokoava maakuntakaava on valmisteltu vuosina 2016–2020. Hallinto-oikeuden 24.9.2021 valituksista antaman päätöksen jälkeen kaavakokonaisuus on tullut voimaan siltä osin kuin valitukset hylättiin.

Kartalla näkyy voimassa olevien maakuntakaavojen epävirallinen yhdistelmä (Uudenmaan liiton tulkinta 11.11.2021)



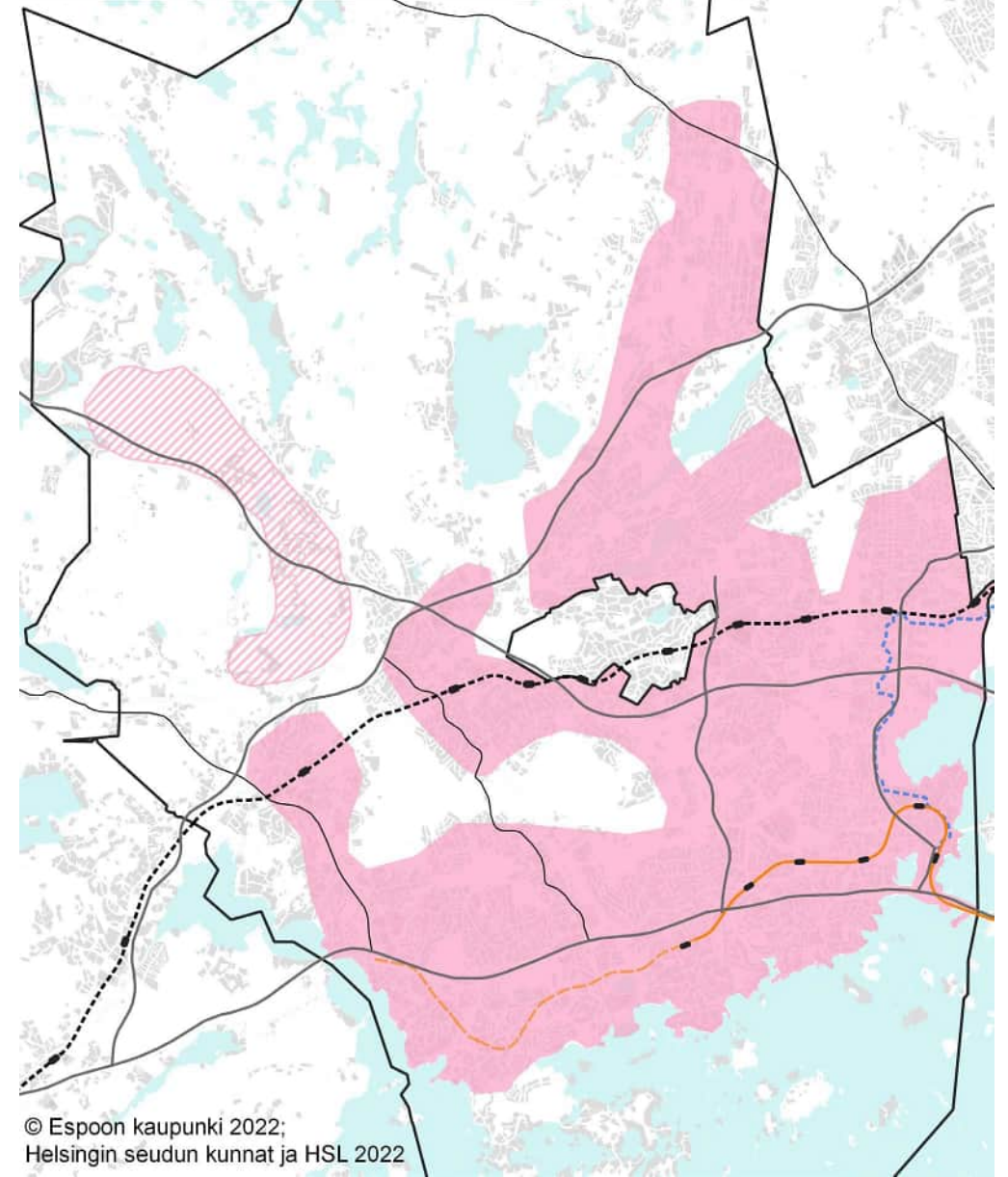
MAL2023

MAL-sopimus edellyttää vähintään 90% asuntorakentamisesta sijoitettavaksi MAL 2023-suunnitelman ensisijaisille vyöhykkeille.

MAL 2023 -suunnitelman maankäytön ensisijaiset vyöhykkeet ovat jo suurelta osin rakennettuja, joten kyseessä on ohjaaminen kohti täydennysrakentamista.

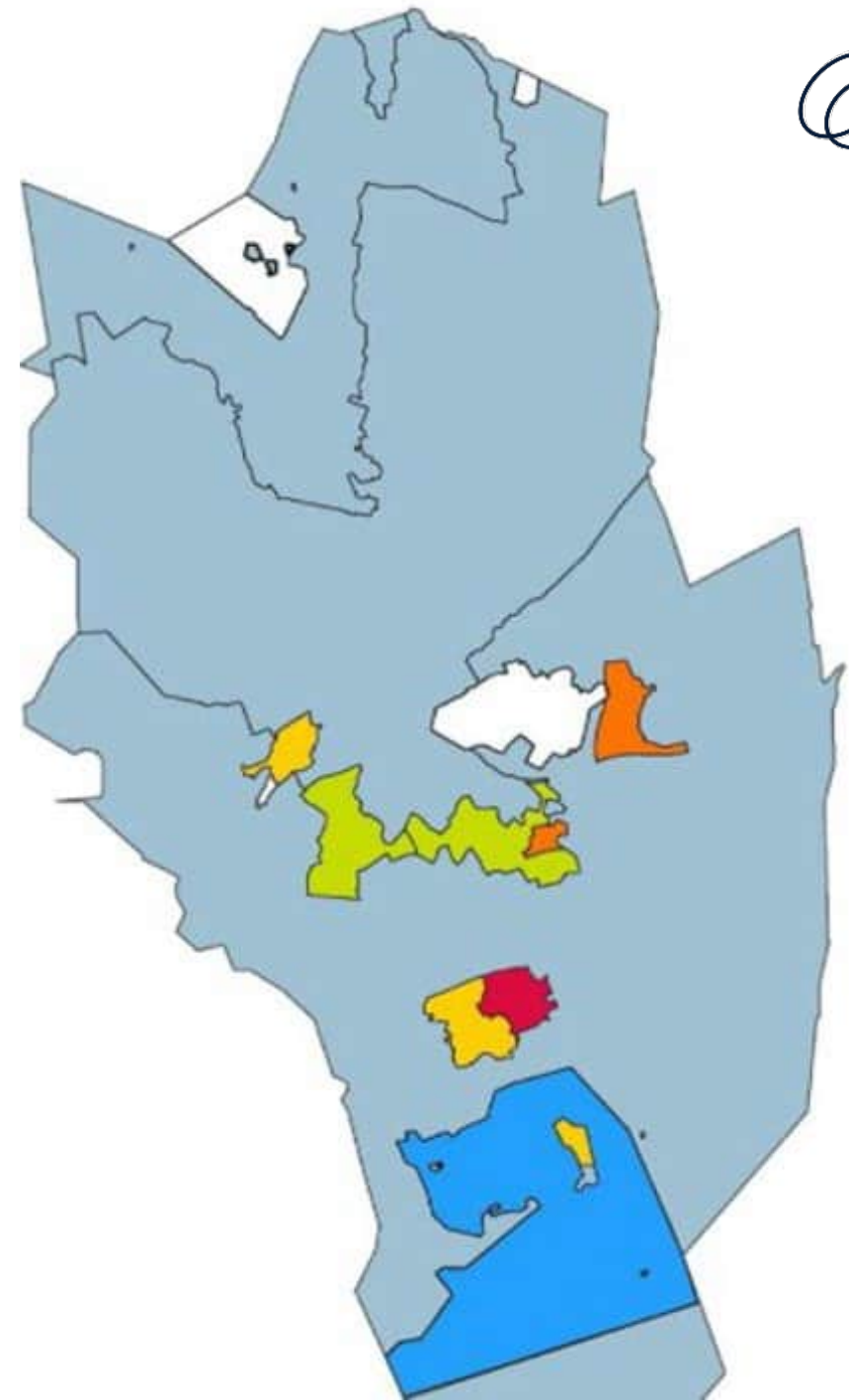
MAL 2023 -suunnitelman mukaiset maankäytön ensisijaiset vyöhykkeet Espoossa

- Uuteen joukkoliikenneinvestointiin kytkeytyvä ensisijainen vyöhyke
- Ensisijainen vyöhyke



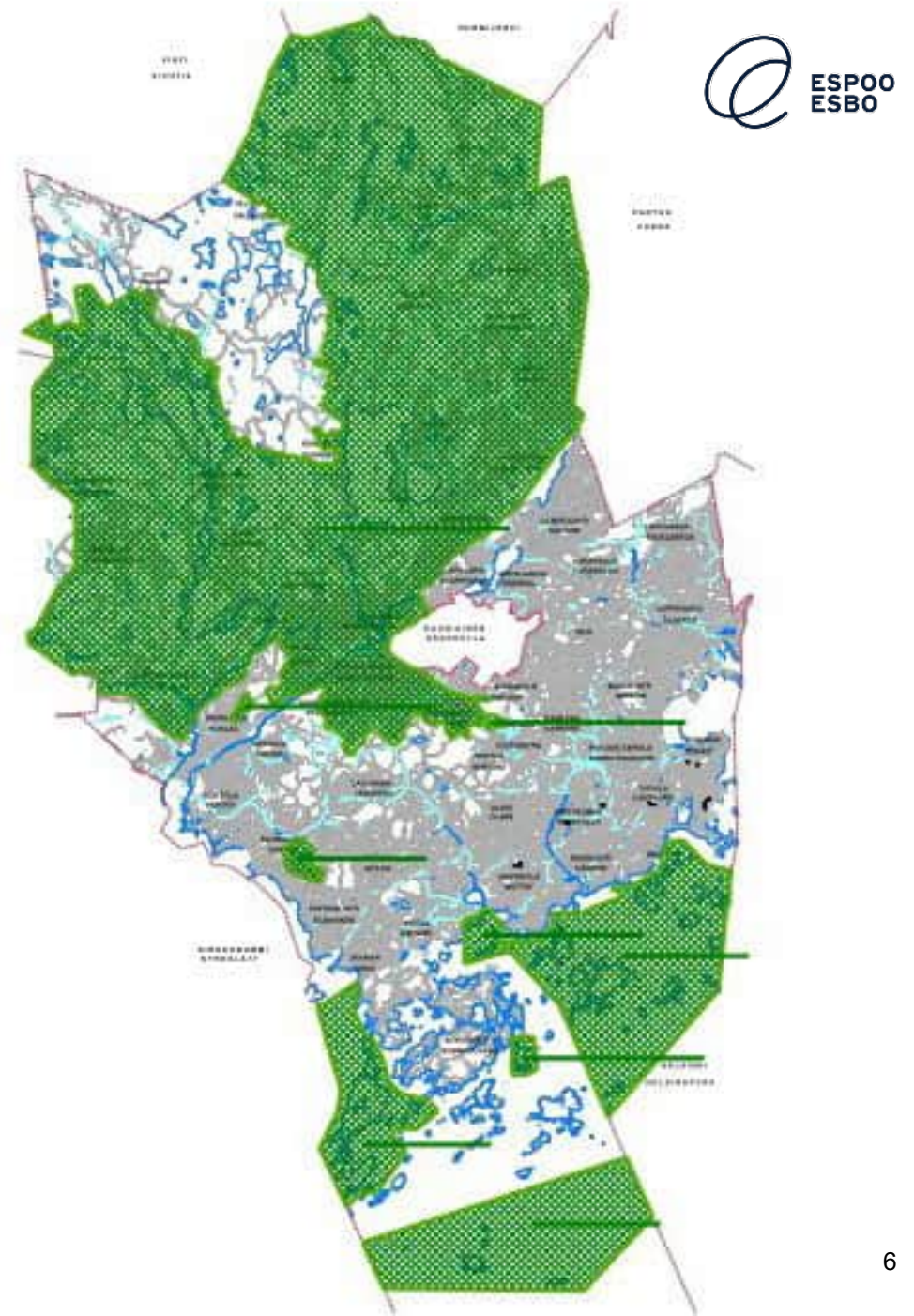
Voimassa olevat yleiskaavat

- Espoon eteläosien yleiskaava (lainv. 2010),
- Espoon pohjoisosien yleiskaava osa I (lainv. 1997)
- Espoon pohjoisosien yleiskaava osa II (lainv. 2001).
- Keskuspuisto I osayleiskaava (lainv. 1999)
- Keskuspuisto II osayleiskaava (lainv. 2006)
- Soukanniemi-Suvisaariston osayleiskaava (lainv. 1989)
- Henttaan osayleiskaava (lainv. 1991)
- Skataholmen-Svartholmen-Braskarna osayleiskaava (lainv. 2007)
- Blominmäen osayleiskaava (lainv. 2015)
- Finnoon osayleiskaava (lainv. 2018)
- Keran osayleiskaava (lainv. 2018)
- Kaitaa-livisniemi osayleiskaava (lainv. 2019)



Vireillä olevat yleiskaavat

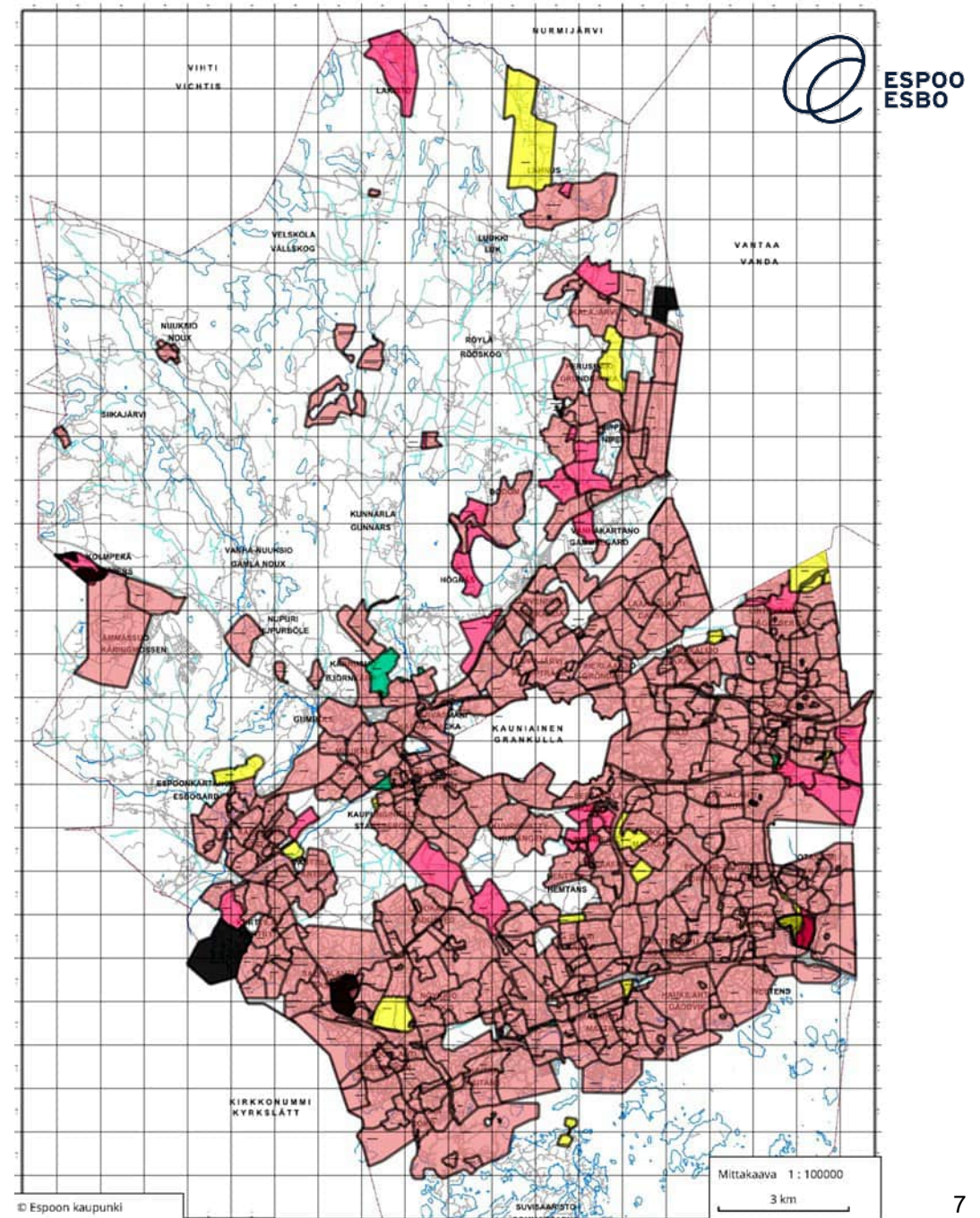
- Espoon pohjois- ja keskiosien yleiskaava
- Kiviruukin osayleiskaava
- Stora Bodö - Lilla Bodö osayleiskaava
- Finnoonsataman osayleiskaava
- Saariston osayleiskaava



Asemakaavoitus

Espoon maapinta-alasta 43% asemakaavoitettu.

Asemakaavat kattavat kaikki taajama-alueet. Työn alla olevista asemakaavoista suurin osa on asemakaavojen muutoksia, mutta uusiakin asemakaavoja laaditaan etenkin pohjois-Espooseen.



Keskukset ja palvelut



YLEISKAAVA 2060

Espoon nykyiset keskukset

Espoo-tarina:

Espoo on viiden kaupunkikeskuksen ja paikalliskeskusten verkostokaupunki.

Kaupunkikeskukset:

Leppävaara

Tapiola

Matinkylä

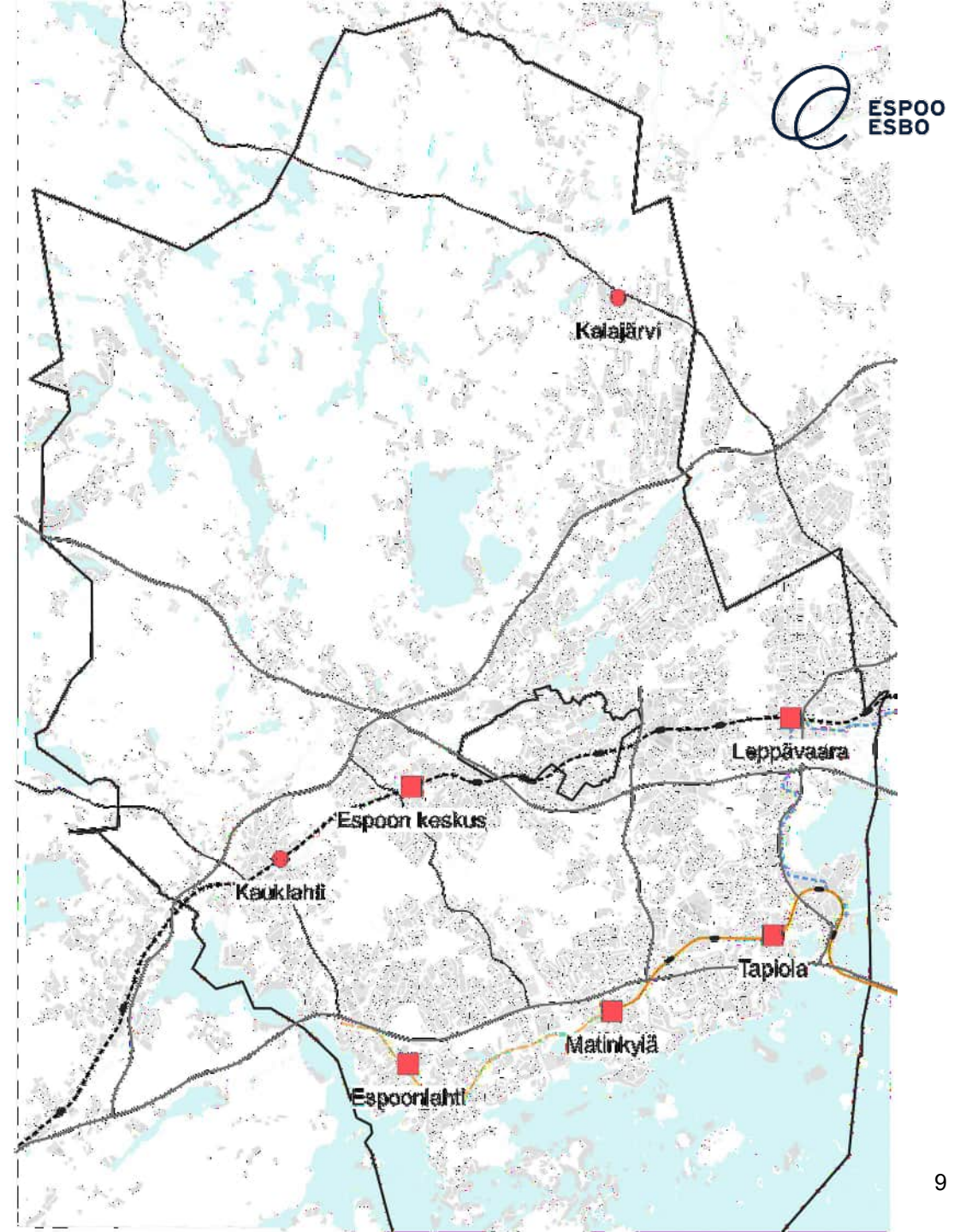
Espoonlahti

Espoon keskus

Paikalliskeskukset:

Kauklahti

Kalajärvi



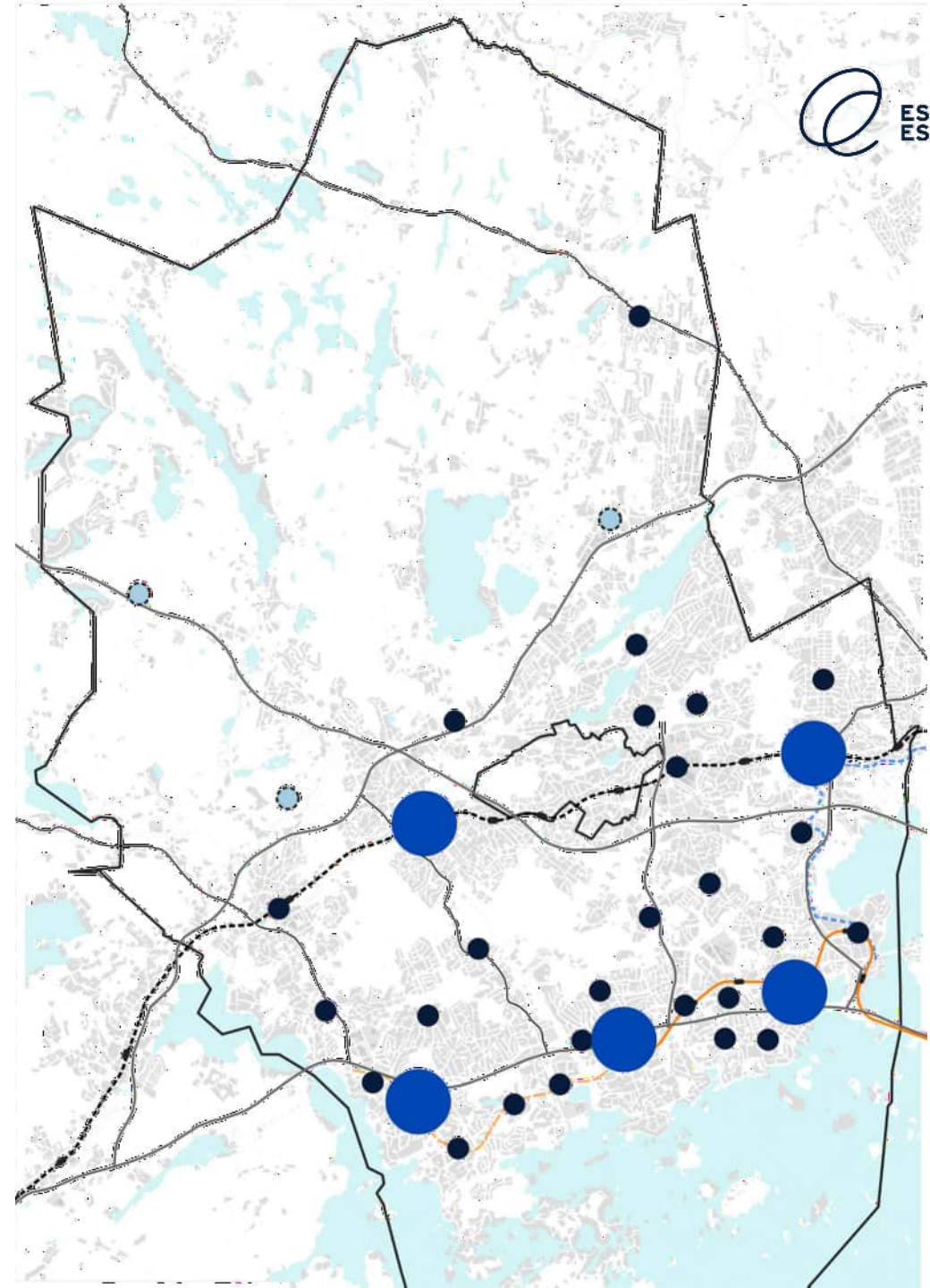
Keskusta-alueet yleiskaavoissa

Voimassa olevien yleiskaavojen keskusta-alueet (C aluevaraus) ja Pohjois- ja keskiosien yleiskaavan (poke) keskusta-aluemerkinnät.

Viiden kaupunkikeskuksen lisäksi voimassa olevissa kaavoissa on 26 keskusta-aluemerkinnällä olevaa aluetta.

Pohjois- ja keskiosien yleiskaavassa (poke) on kolme uutta keskusta-aluetta.

Alakeskukset esiintyvät nykykeskusverkossa aika lailla samanarvoisina.



Omaleimaiset kaupunkikeskukset, lähtökohtia



Leppävaara

Espoon suurin, radan varren keskus
 Nykyalku 1960-luvulla
 Suuralueella noin 70 000 asukasta ja 30 000 työpaikkaa
 Kauppakeskus Sello ja juna-asema ytimessä, reunus keskustamaisia kortteileita.
 Liikenneväylät ja iso kauppakeskus tuovat elinvoimaa keskustaytimeen mutta myös estevaikutusta kävelijän näkökulmasta. Keskustamaista, sekoittunutta, käveltävää korttelirakennetta etäämpänä ytimestä.

Tapiola

Kulttuuriin ja urheiluun profiloituva metrokeskus
 Nykyalku 1950-luvulla
 Suuralueella noin 50 000 asukasta ja 40 000 työpaikkaa
 Kauppakeskus Ainoa, keskustakortteileita ja metroasema ytimessä.
 Keskustaytimessä keskustakortteileita. Kävelyn ja autoliikenteen erottelu eri tasoille voi luoda haastetta keskustan elävyydelle. Metro tuo elinvoimaa ilman maanpäällistä estevaikutusta.

Matinkylä

Länsiväylän molemmille puolille ulottuva metrokeskus
 Nykyalku 1960-luvulla
 Suuralueella noin 45 000 asukasta ja 10 000 työpaikkaa
 Kauppakeskus Iso Omena, metroasema ja pääkatu ytimessä.
 Länsiväylä ja iso kauppakeskus tuovat elinvoimaa keskustaytimeen mutta myös estevaikutusta kävelijän näkökulmasta. Metro tuo elinvoimaa ilman maanpäällistä estevaikutusta. Keskustamainen rakenne ohut.

Espoonlahti

Lounais-Espoon merenrantaan ulottuva metrokeskus
 Nykyalku 1960-luvulla
 Suuralueella noin 55 000 asukasta ja 10 000 työpaikkaa
 Tulevat Kauppakeskus Lippulaiva, metroasema sekä pääkatu ytimessä.
 Länsiväylä ja iso kauppakeskus tuovat elinvoimaa keskustaytimeen mutta myös estevaikutusta kävelijän näkökulmasta. Metro tuo elinvoimaa ilman maanpäällistä estevaikutusta. Keskustamainen rakenne ohut.

Espoon keskus

Espoon hallinnollinen, radan varren keskus.
 Vanhinta Espoota. Nykyalku 1960-luvulle
 Vaikutuspiirissä noin 60 000 asukasta ja 20 000 työpaikkaa
 Kauppakeskus Entresse, hallintokorttelit ja juna-asema ytimessä.
 Raideyhteys ja iso kauppakeskus tuovat elinvoimaa keskustaytimeen mutta myös estevaikutusta kävelijän näkökulmasta. Keskustamainen rakenne nykytilassa vielä ohut.

Palvelut

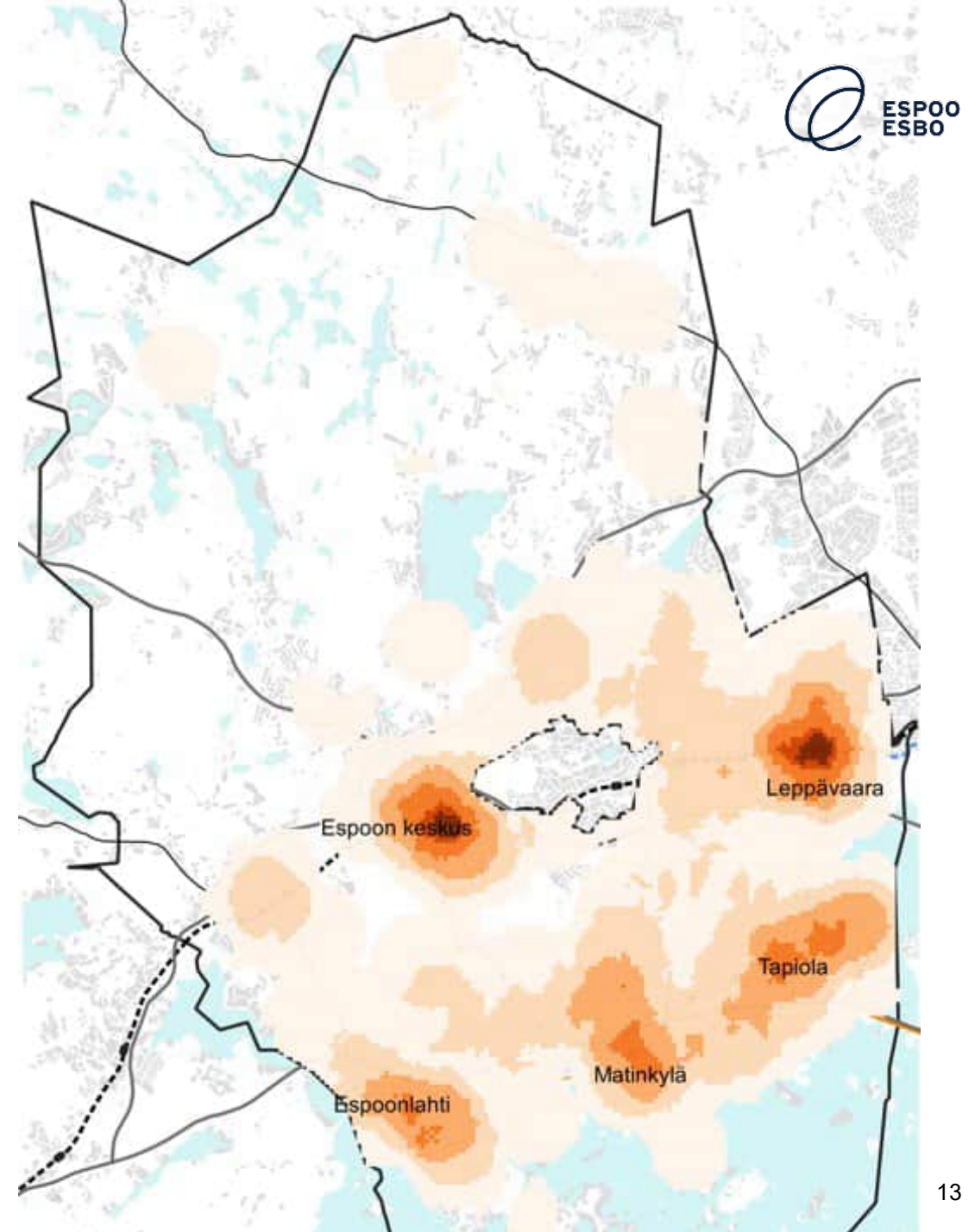
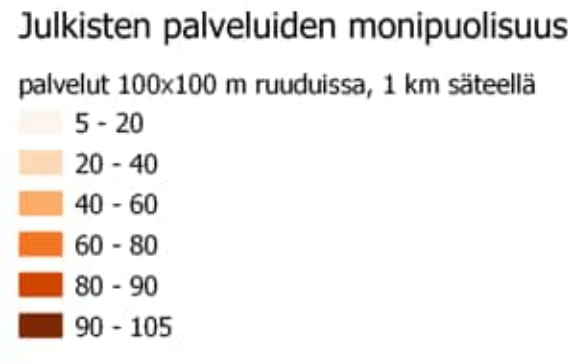


YLEISKAAVA 2060

Julkiset palvelut

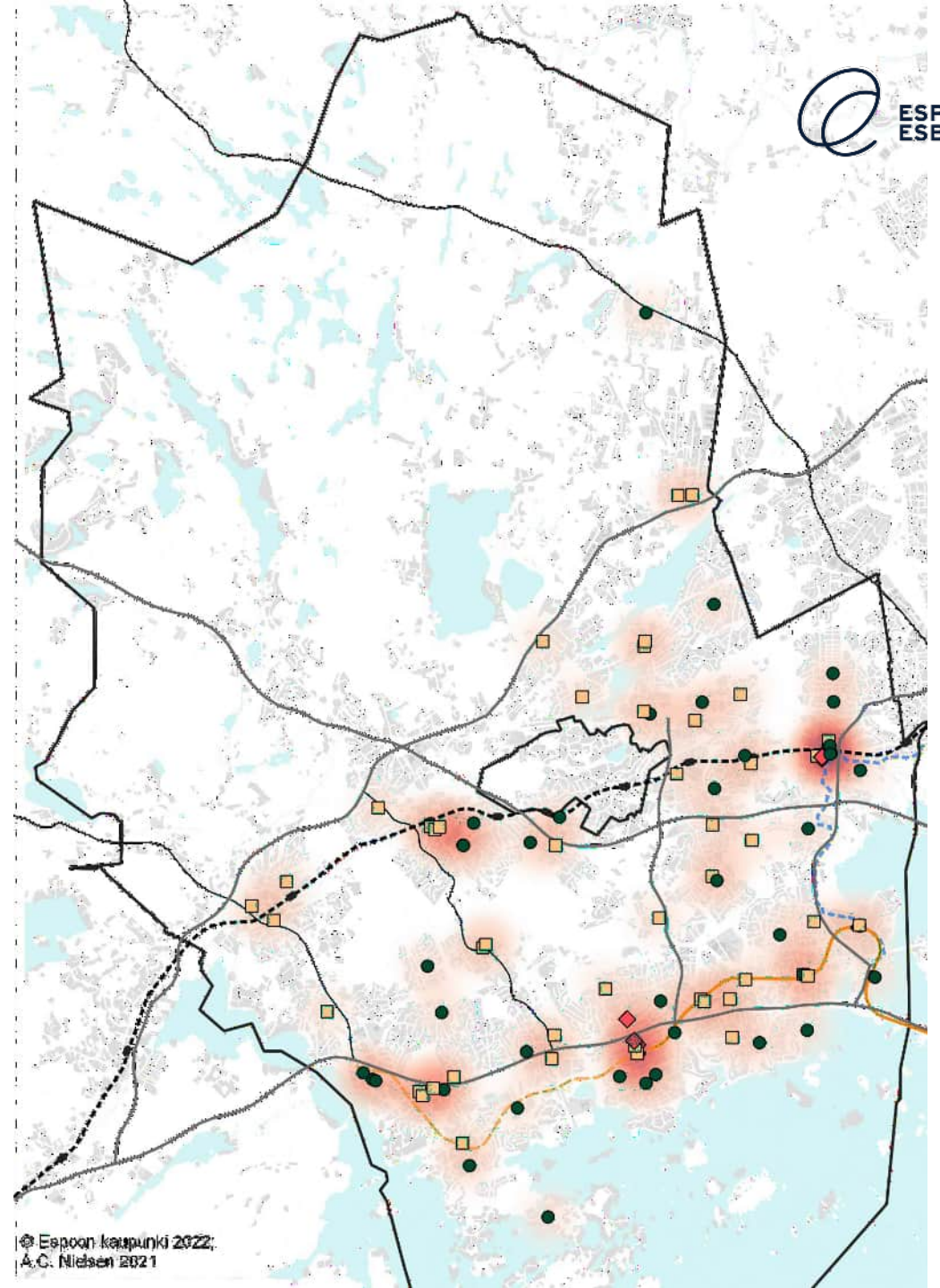
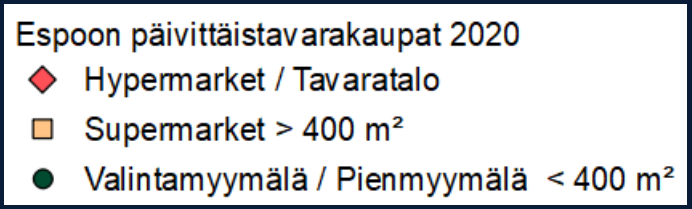
Julkiset palvelut ovat keskittyneet kaupunkikeskuksiin.

Junaradanvarren kaupunkikeskusten julkiset palvelut ovat monipuolisemmat kuin metron varren kaupunkikeskusten julkiset palvelut. Metron varrella palvelut ovat levittäytyneet laajemmalle alueelle.



Päivittäistavarakauppojen sijainti Espoossa

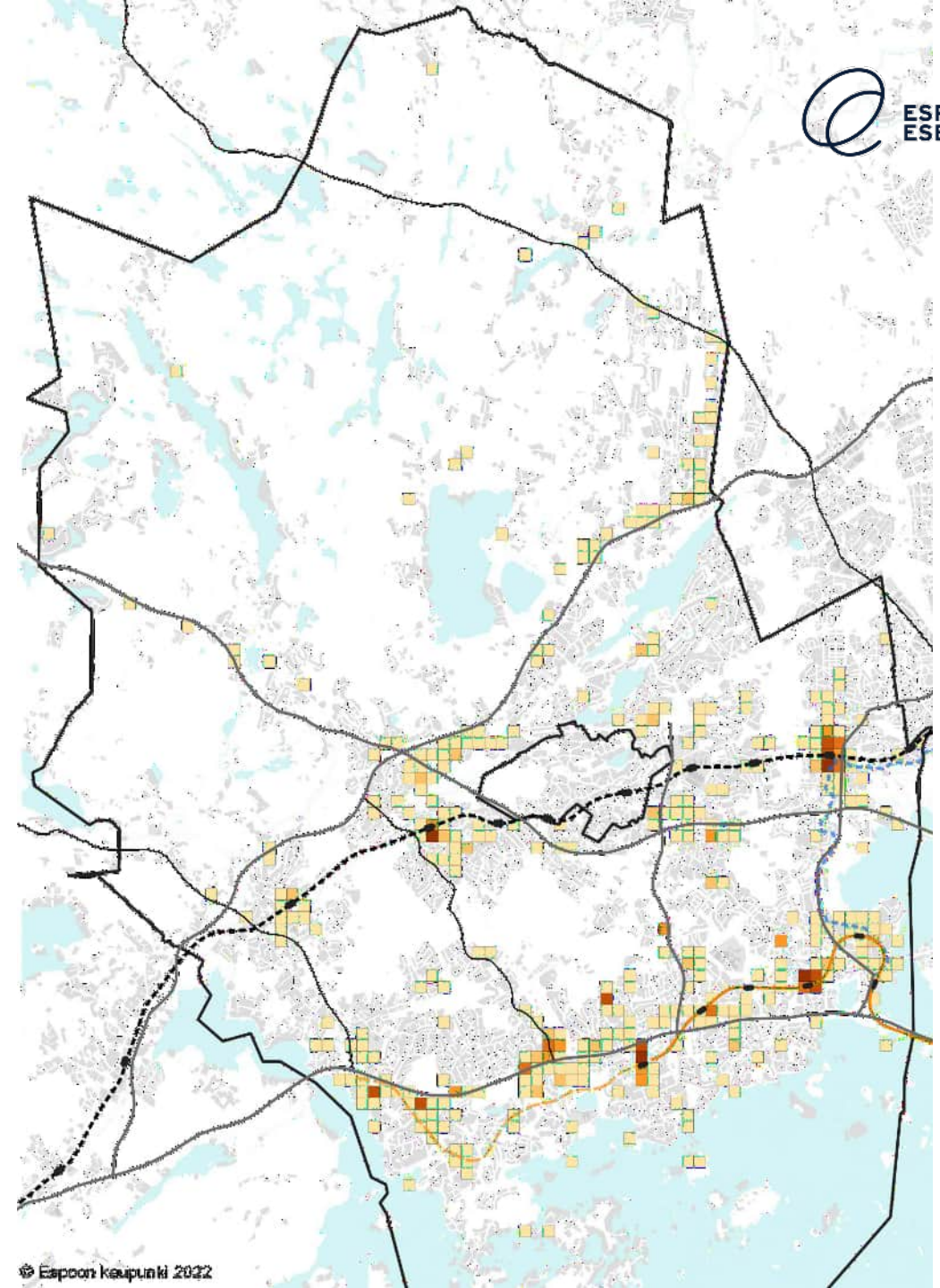
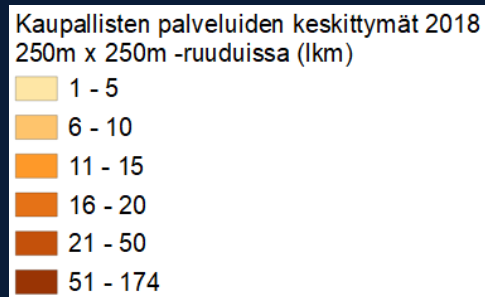
- Espoon päivittäistavarakaupat painottuvat suurimmaksi osaksi eteläiseen Espooseen.
- Suurimmat päivittäistavarakauppakeskittymät sijaitsevat Leppävaarassa ja Matinkylässä.
- Vuonna 2020 hypermarketteja/tavarataloja oli 5 kpl., supermarketteja 47 kpl. ja valintamyymälöitä/pienmyymälöitä 40 kpl.



© Espoon kaupunki 2022;
A.C. Nielsen 2021

Kaupallisten palveluiden sijoittuminen Espoossa

- Kaupalliset palvelut sijoittuvat Espoossa suurimmaksi osaksi eteläiseen Espooseen.
- Merkittävimmät kaupallisten palveluiden keskittymät sijaitsevat Matinkylässä, Tapiolassa, Leppävaarassa ja Espoon keskuksessa.
- Palvelutarjonta keskittyy erityisesti Länsimetron/Länsiväylän sekä Rantaradan varrelle.
- Pohjois-Espoossa kaupalliset palvelut sijaitsevat hajautuneesti.



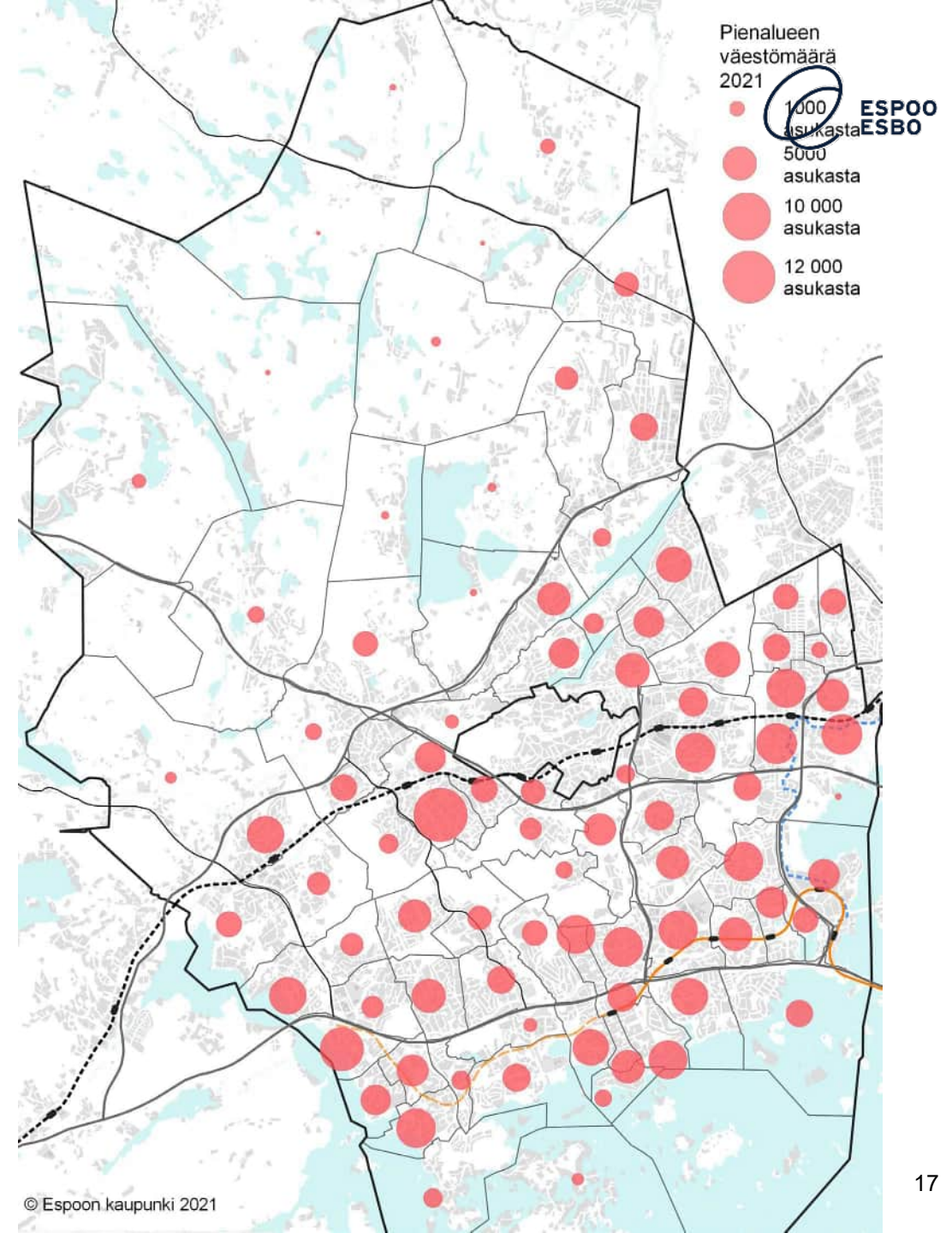
Asuminen



YLEISKAAVA 2060

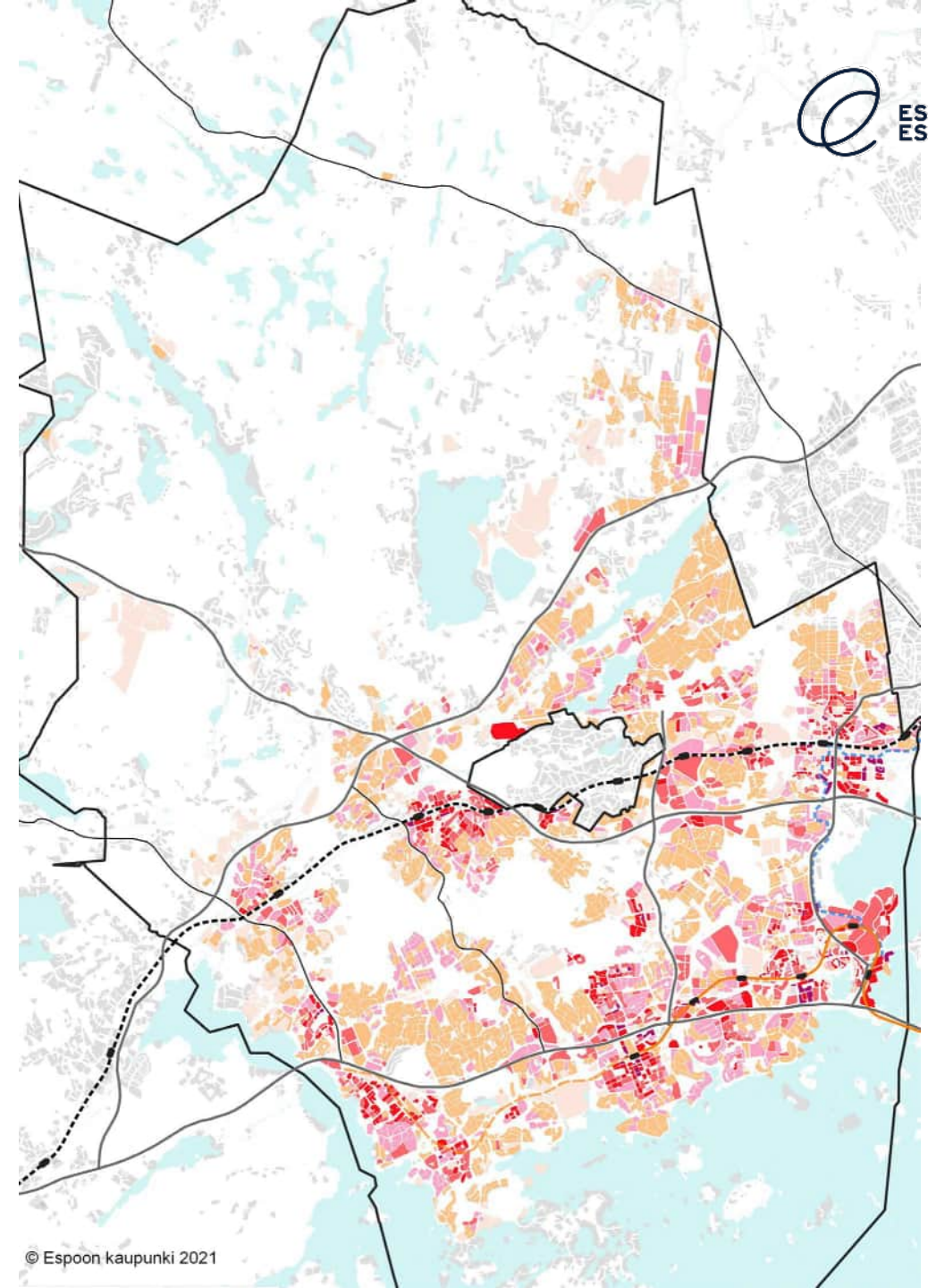
Väestö pienalueilla

- Espoon väkiluku oli vuoden 2020 lopussa 292 796 henkeä
- Väestömäärältään suurimpia pienalueita ovat Suvela, Kivenlahti sekä Etelä-Leppävaara



Korttelitehokkuus

- Espoon tehokkaimmat korttelit sijoittuvat länsimetron ja rantadan varren asemanseuduille
- Suurin osa kortteleista on tehokkuudeltaan 0,1-0,25 (41% kortteleista)

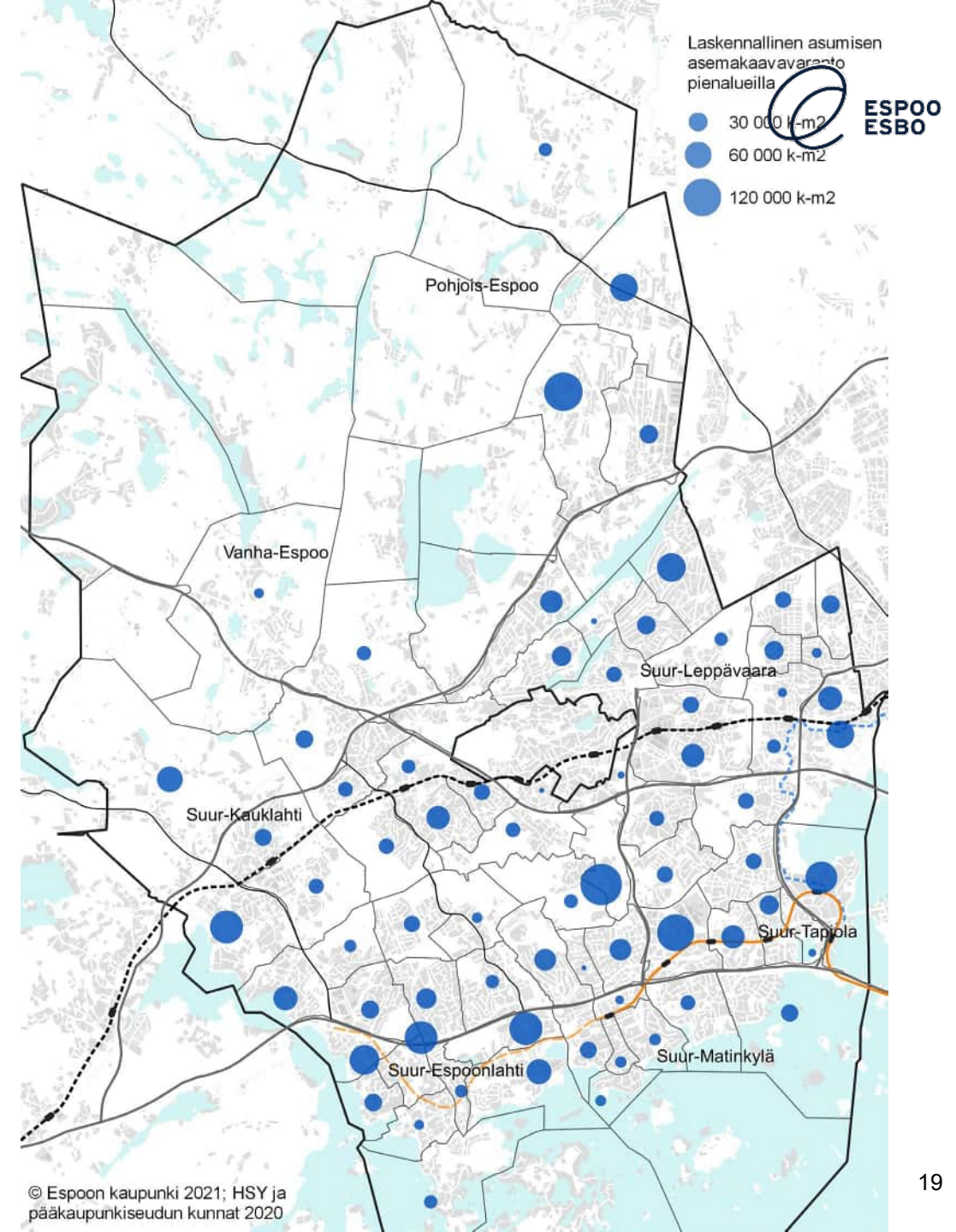


Asumisen asemakaavavaranto

Laskennallista asumisen asemakaavavarantoa on eniten Suurpellon, Perusmäen ja Niittykummun pienalueilla.

Kerrostalovarantoa on eniten Suurpellon, Niittykummun ja Espoonlahden keskuksen pienalueilla.

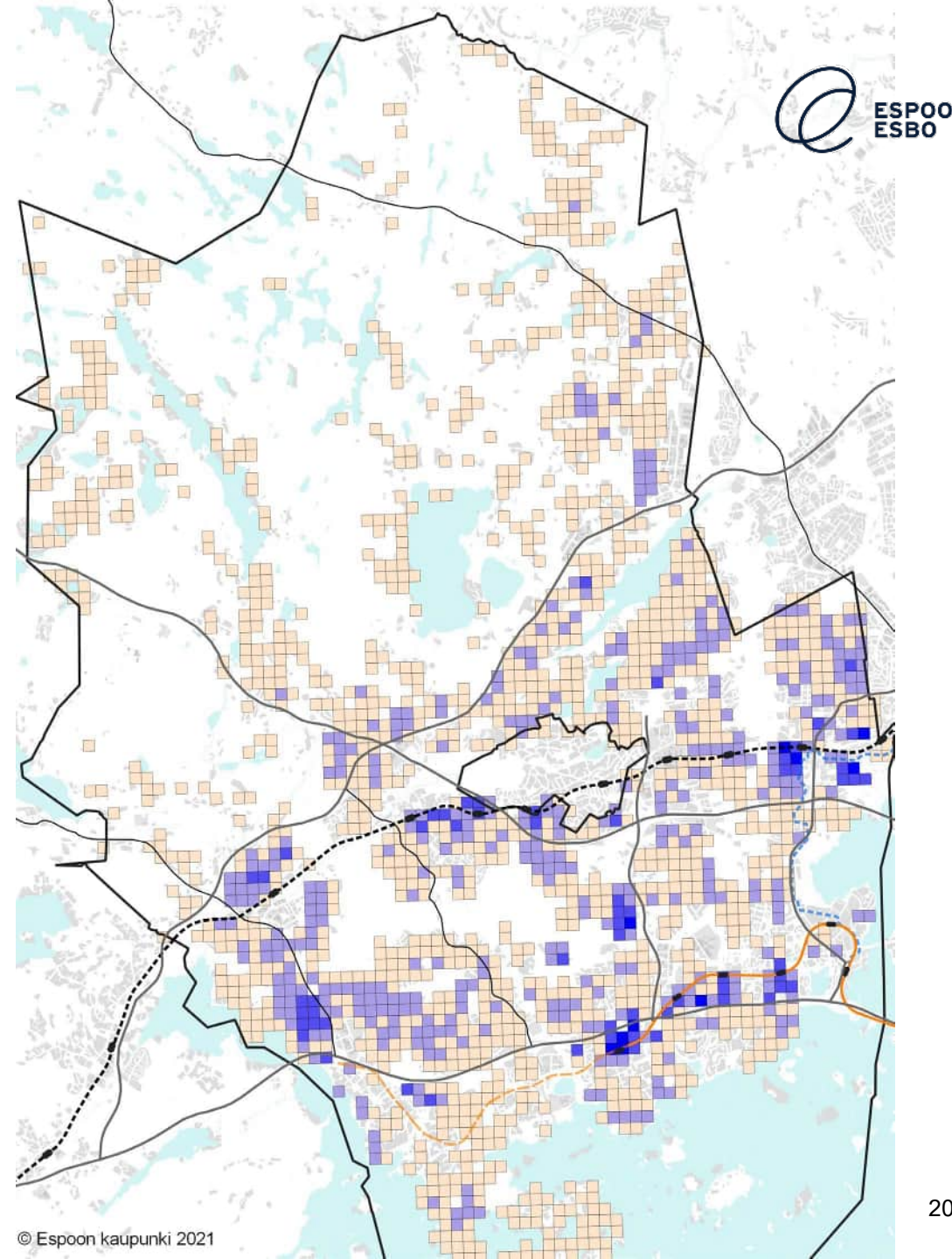
Pientalovarantoa on eniten Perusmäen ja Kurttilan pienalueilla.



Toteutunut asuinrakentaminen viimeisen 20 vuoden aikana

Viimeisen 20 vuoden aikana asuinrakentaminen on ollut voimakkainta rantaradan asemanseuduilla, länsimetron ensimmäisen vaiheen asemanseuduilla sekä Saunalahdessa ja Suurpellossa.

Uusi asuinkerrosala 2000 - 2021



Työpaikat



YLEISKAAVA 2060

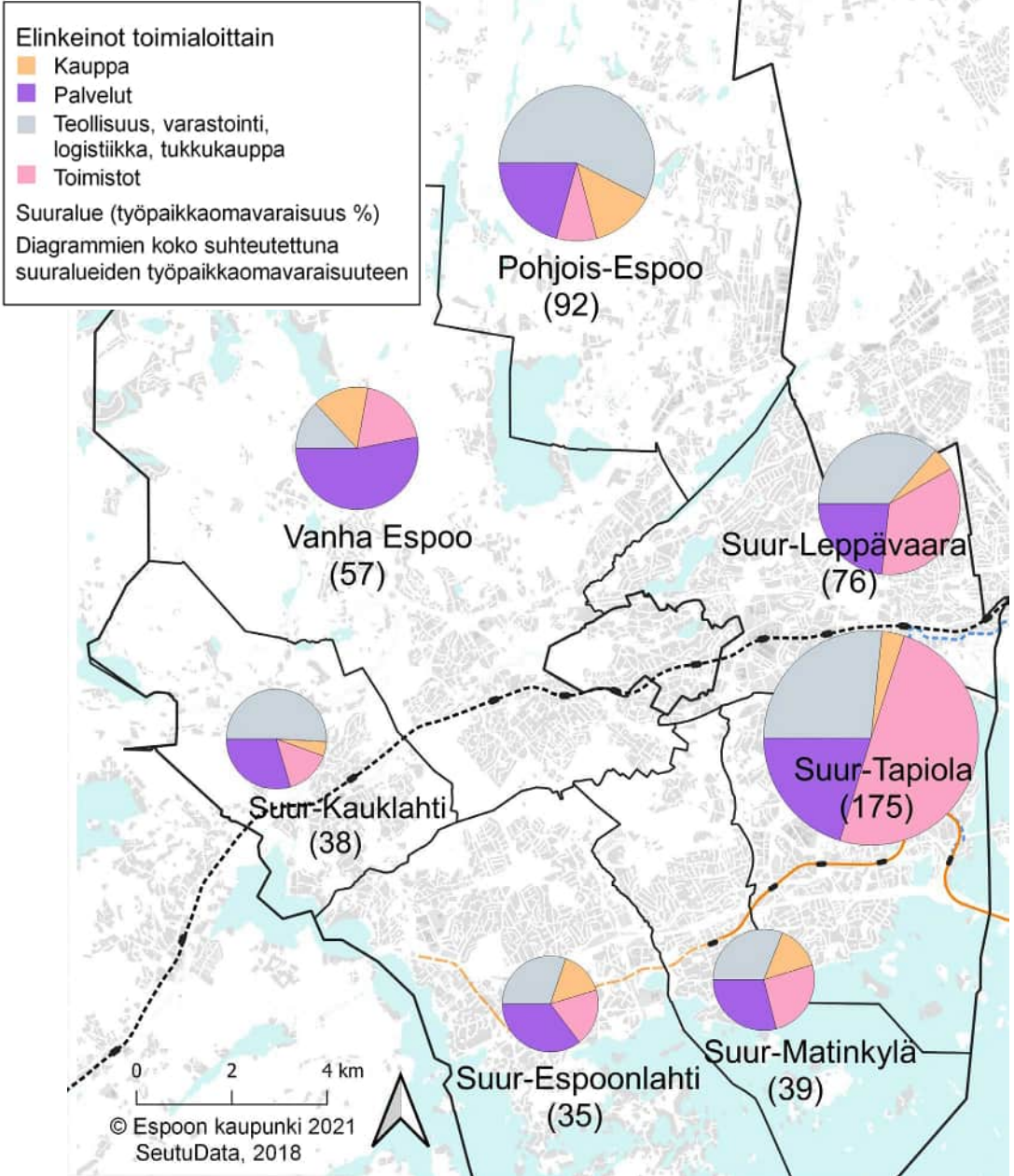
Elinkeinorakenne ja työpaikkaomavaraisuus suuralueittain

Vuonna 2018 Espoossa oli yhteensä n. 124 000 työpaikkaa ja työllisen työvoiman määrä n. 145 000 eli Espoon työpaikkaomavaraisuus oli keskimäärin 86 %.

Elinkeinorakenne vaihtelee Espoon eri suuralueiden välillä. Pohjois-Espoossa ja Suur-Kauklahdessa työpaikoista suurin osa on teollisuuden, varastoinnin, logistiikan ja tukkukaupan työpaikkoja. Suur-Tapiolassa ja -Leppävaarassa toimistotyöpaikkojen määrä on suuri ja Vanhassa Espoossa yli puolet työpaikoista ovat erilaisia palveluita kuten SoTe-alan ja erilaisia hallinnon alan työpaikkoja.

Espoon suurin työpaikkaomavaraisuus on Suur-Tapiolan suuralueella, jossa työpaikkojen määrä ylittää alueen työllisen työmäärän 75 %. Työpaikka-omavaraisuus on pienintä Suur-Espoonlahden, Suur-Kauklahtien ja Suur-Matinkylän suuralueilla.

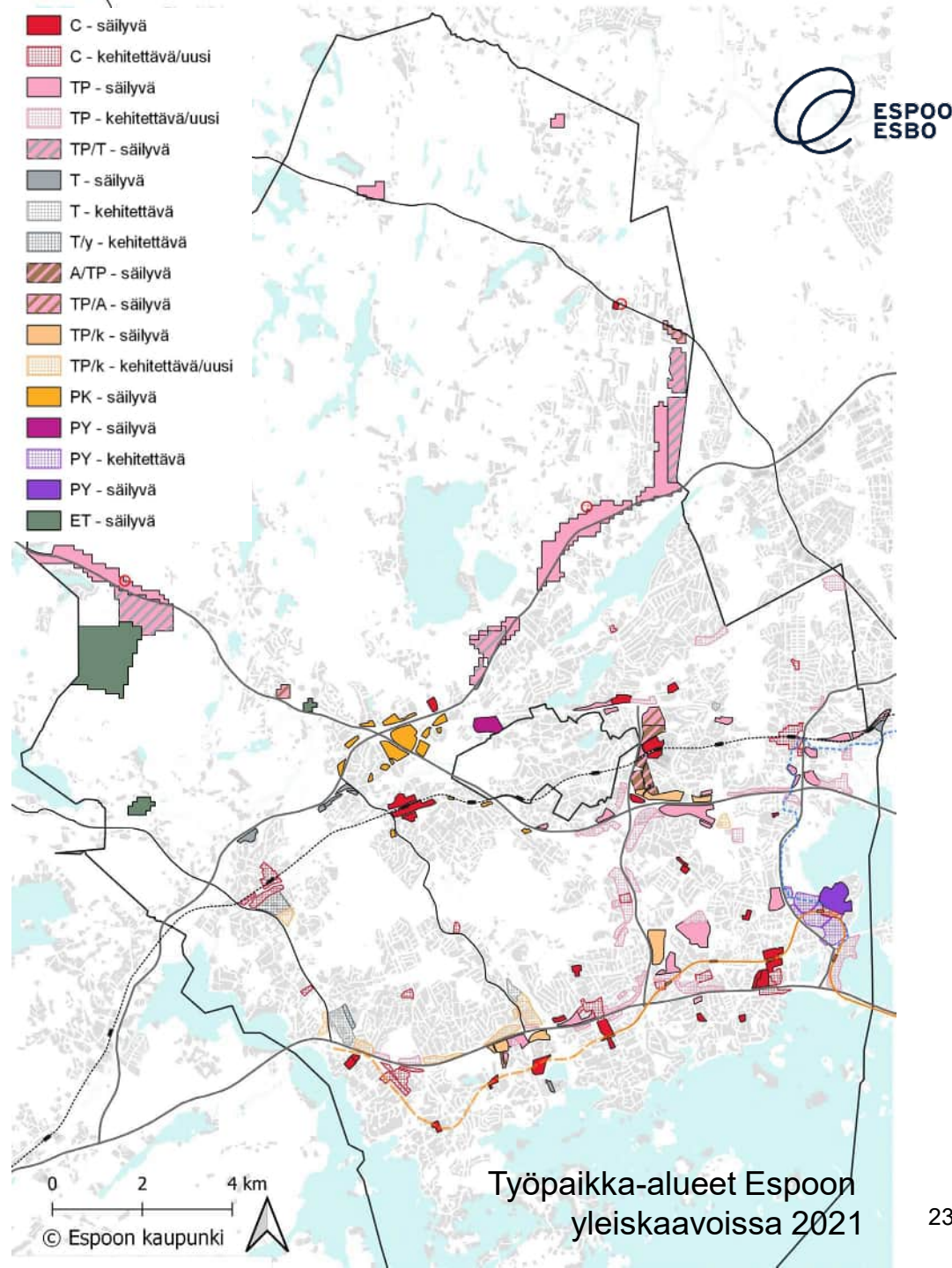
Suuralueiden elinkeinot toimialoittain ja työpaikkaomavaraisuus (%), 2018



Työpaikka-alueet yleiskaavoissa

Kartalle on yhdistetty Espoon kaikkien voimassa olevien osayleiskaavojen ja kh:n 2021 hyväksymän Espoon Pohjois- ja Keskiosien yleiskaavan tärkeimmät työpaikka-alueet.

Vuonna 2017 tehdyn tarkastelun (FCG, 2017) mukaan noin 64 % työpaikoista on yleiskaavatasoisilla työpaikka-alueilla.



Luonto, virkistys ja kulttuuriympäristö



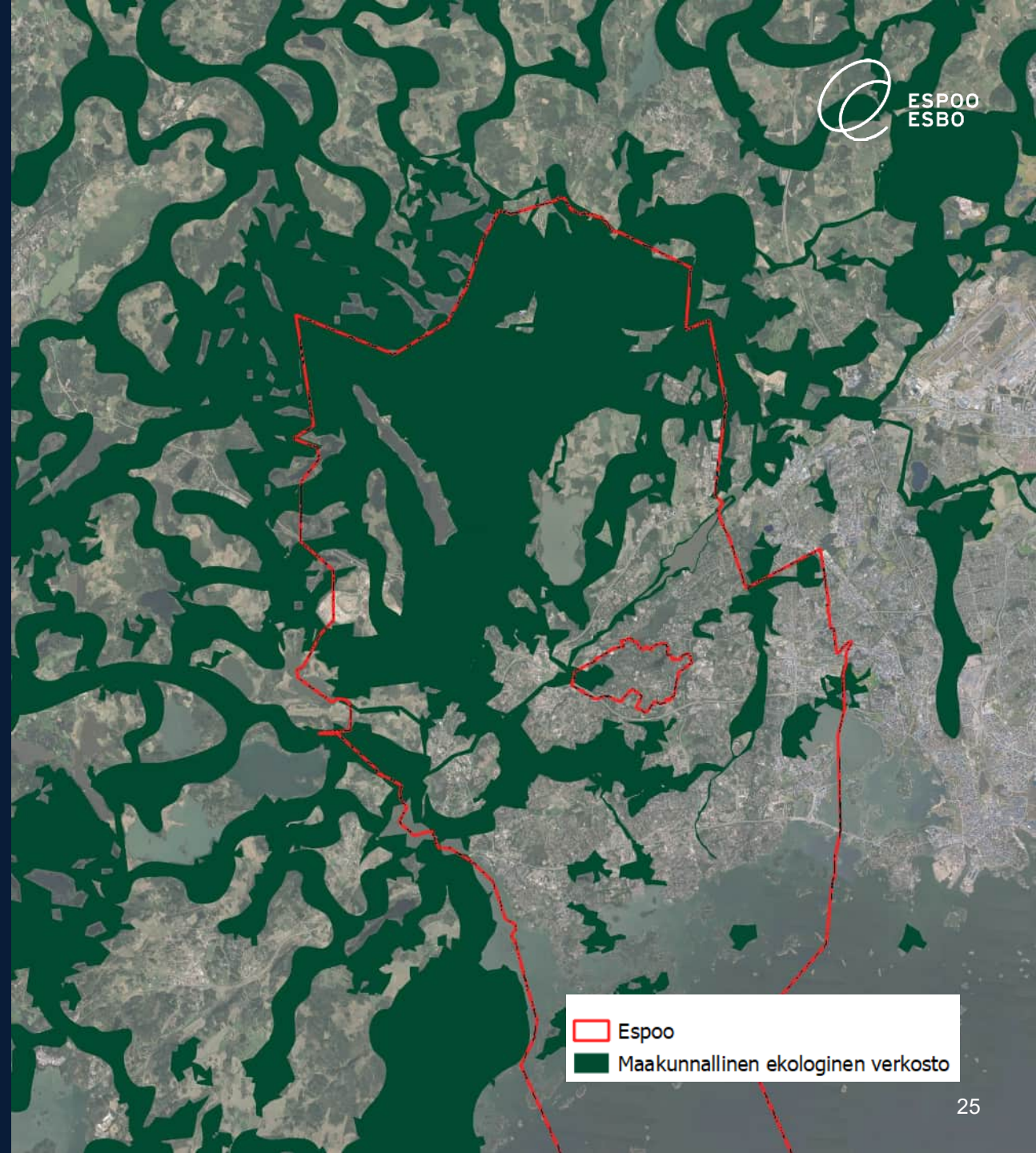
YLEISKAAVA 2060

Espoo osana laajaa viherrakennetta

Pohjois-Espoon laajat viheralueet muodostavat merkittävän osan koko läntisen Uudenmaan viherrakenteesta.

Uudenmaan maakunnallisten ekologisten verkostojen analyysissä korostuu erityisesti Nuuksion metsämantereen yhtenäisyys ja jatkuvuus Vihdin, Vantaan ja Kirkkonummen puolelle. Lisäksi tärkeää on luontoalueiden jatkuvuus Kirkkonummeen Meikon ja Porkkalanniemen suuntaan sekä Vantaalle osana pääkaupunkiseudun viherkehää.



Aineistot: Espoon maakunnalliset ekologiset yhteysalueet (Espoon ympäristökeskus 2021), Uudenmaan ekologiset yhteydet (Uudenmaan liitto 2018).

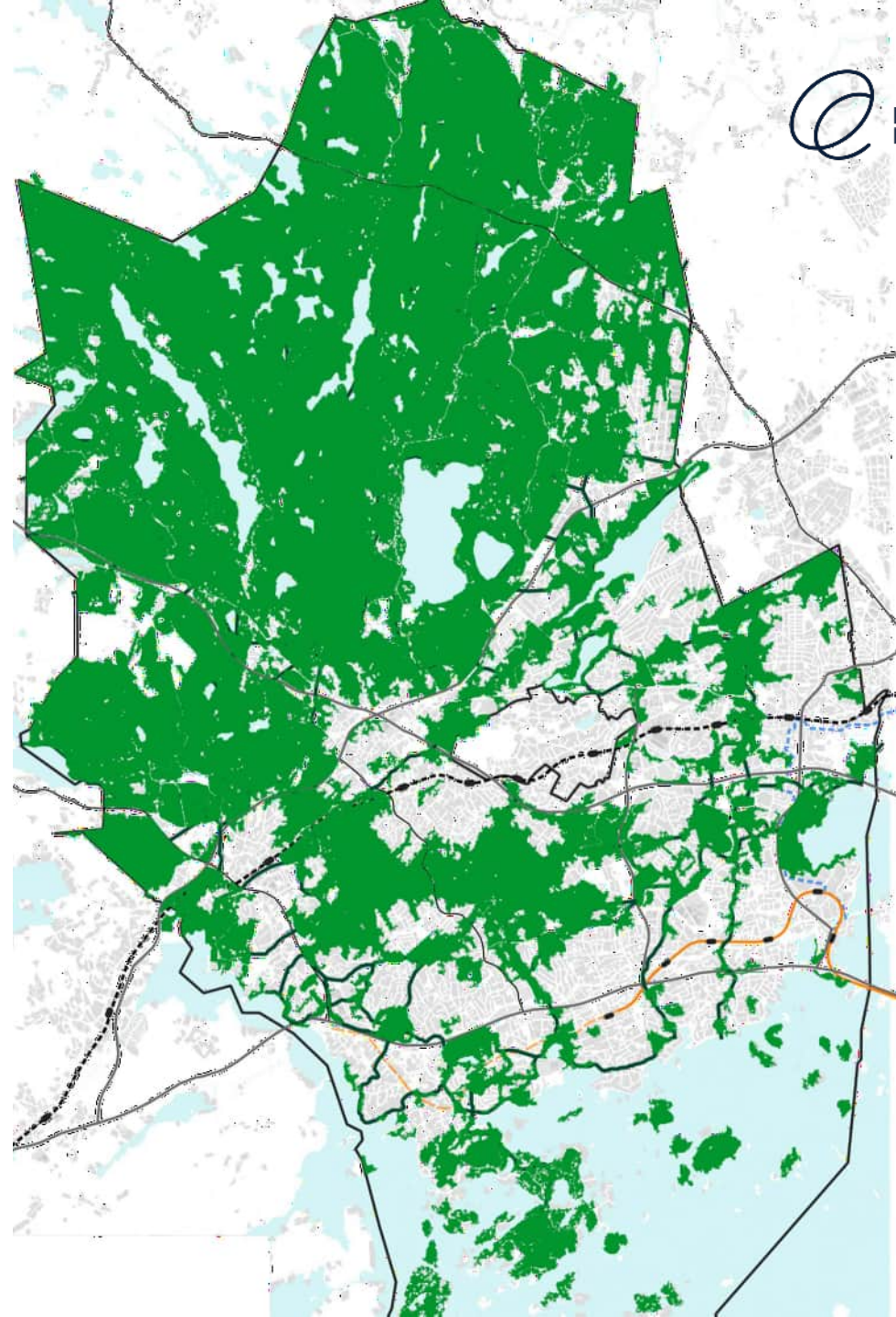


Ekologiset verkostot

Espoon ekologisen verkoston runko koostuu Pohjois-Espoon laajoista metsä- ja luontoalueista ja keskuspuistosta. Kaupunkirakenteen sisälläkin on paikallisen ekologisen verkoston ydinalueita. Paikalliset ekologiset yhteydet ovat kapeita erityisesti Etelä- ja Lounais-Espoossa.

Aineistot: Espoon paikalliset lähiluonnon ydinalueet ja ekologiset yhteydet (Espoon ympäristökeskus 2021)

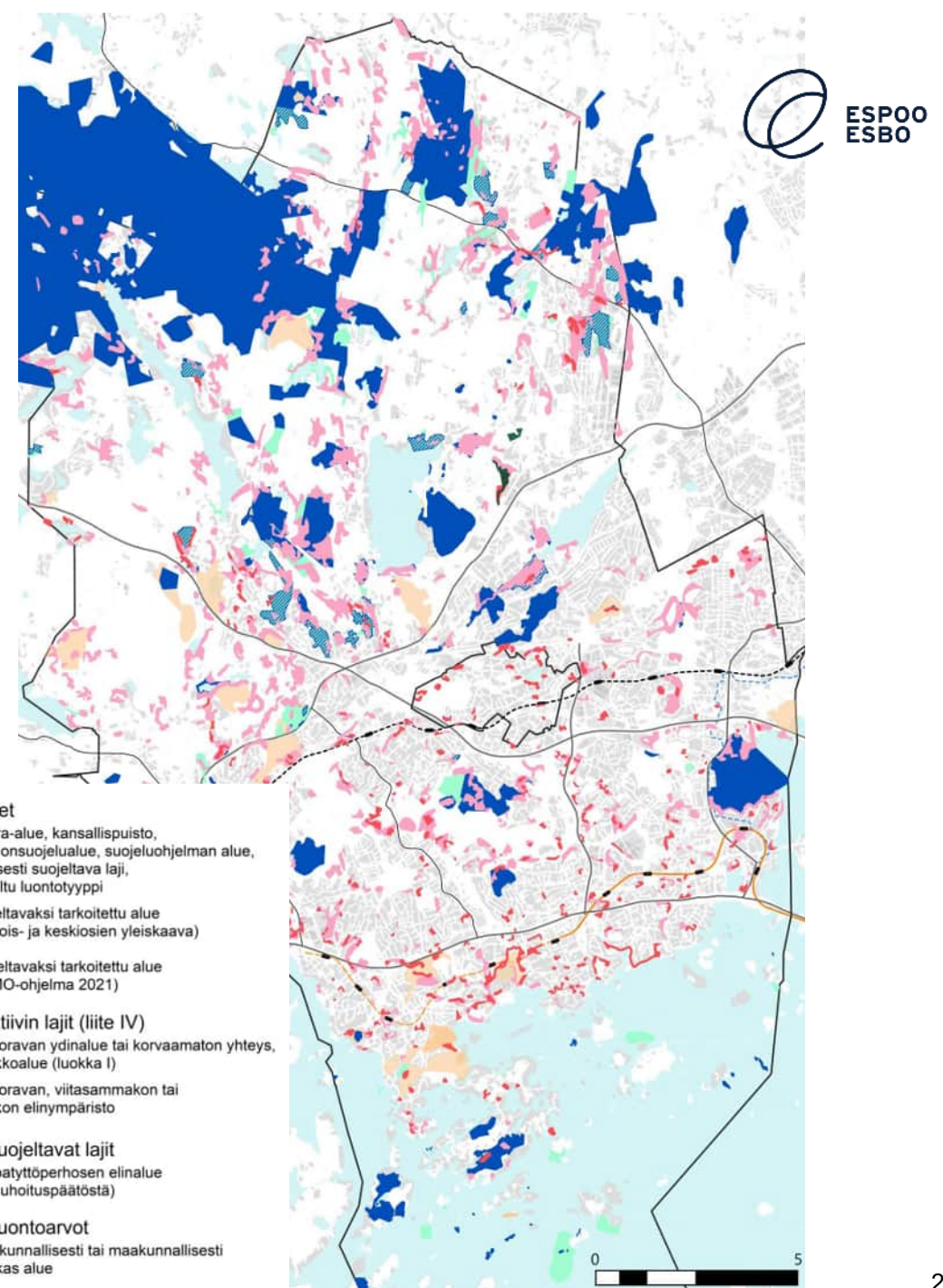
-  Lähiluonnon ydinalueet, yhtenäiset luontoalueet
-  Paikalliset ekologiset yhteydet



Suojelualueet ja luontokohteet

Espoossa on poikkeuksellisen paljon monimuotoista luontoa, josta on suojeltu noin 7 %. Laajin suojelualueista on Nuuksion kansallispuisto ja pienempiä luonnonsuojelualueita on lähes sata. Espoossa on kuusi Natura-aluetta ja kymmeniä suojeltuja luontotyyppikohteita. Erityisesti suojeltavista lajeista esiintyy mm. meriuposkuoriaista ja haapatyttöperhosta. Lisäksi luontodirektiivin suojaamia lajeja, liito-oravaa, lepakoita ja viitasammakkoa, esiintyy myös tiiviimmin asutuilla alueilla.

Suojelualueverkkoon on esitetty täydennyksiä yleiskaavoissa sekä Espoon luonnon monimuotoisuuden toimenpideohjelmassa (2021). Säilytettäviä luontoarvoja esiintyy mm. valtakunnallisesti ja maakunnallisesti arvokkaaksi luokitelluilla alueilla.



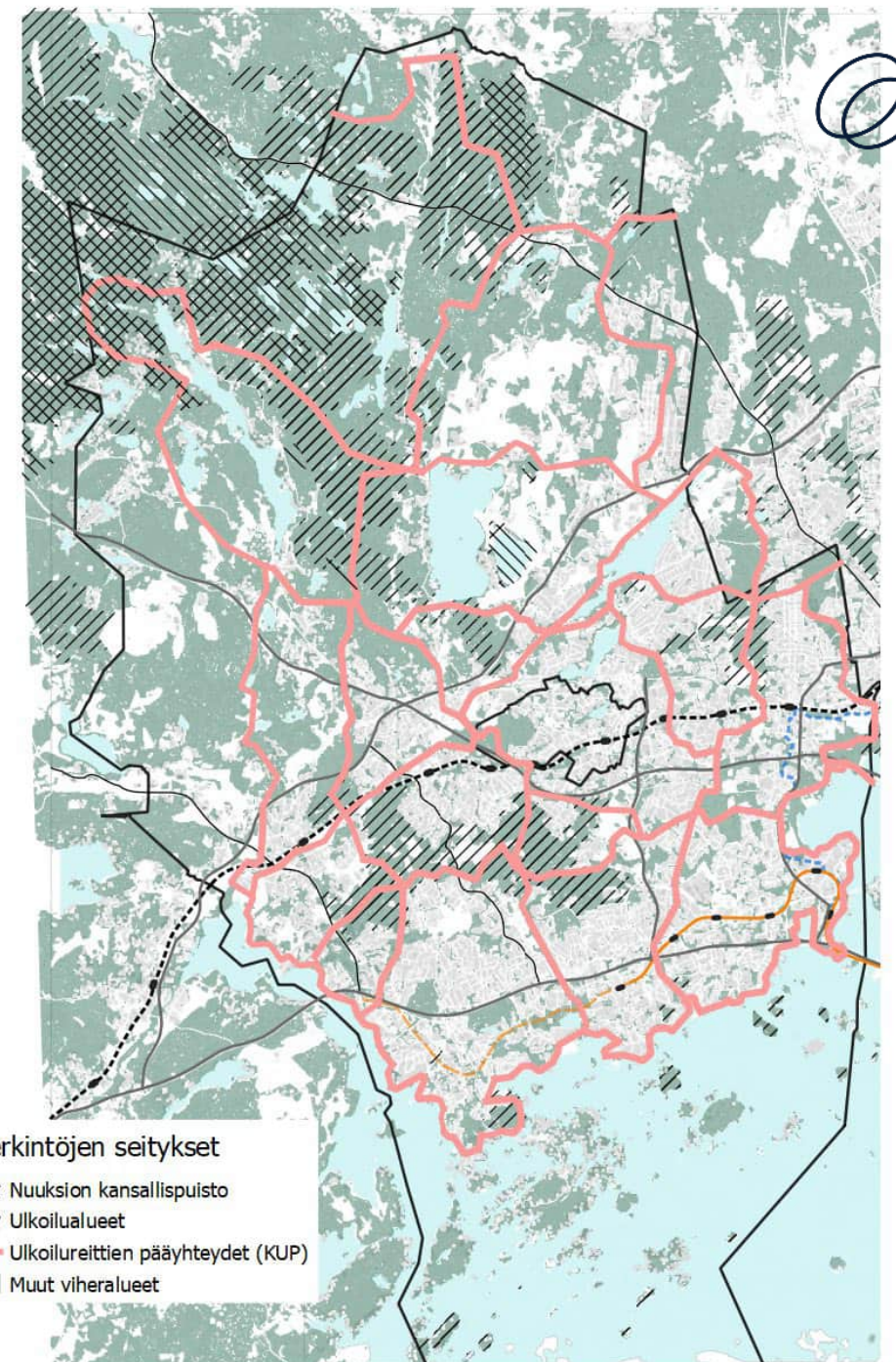
Paikallinen viheralueverkosto

Espoossa sijaitsee useita seudullisesti merkittäviä ulkoilualueita ja Nuuksion kansallispuisto, joka on myös kansallisesti merkittävä virkistyskohde.

Keskeisiä seudullisia virkistysalueita:

- Keskuspuisto
- Oittaa
- Pirttimäki
- Espoon ulkoilusaarien kokonaisuus
- Luukki
- Luukkaa

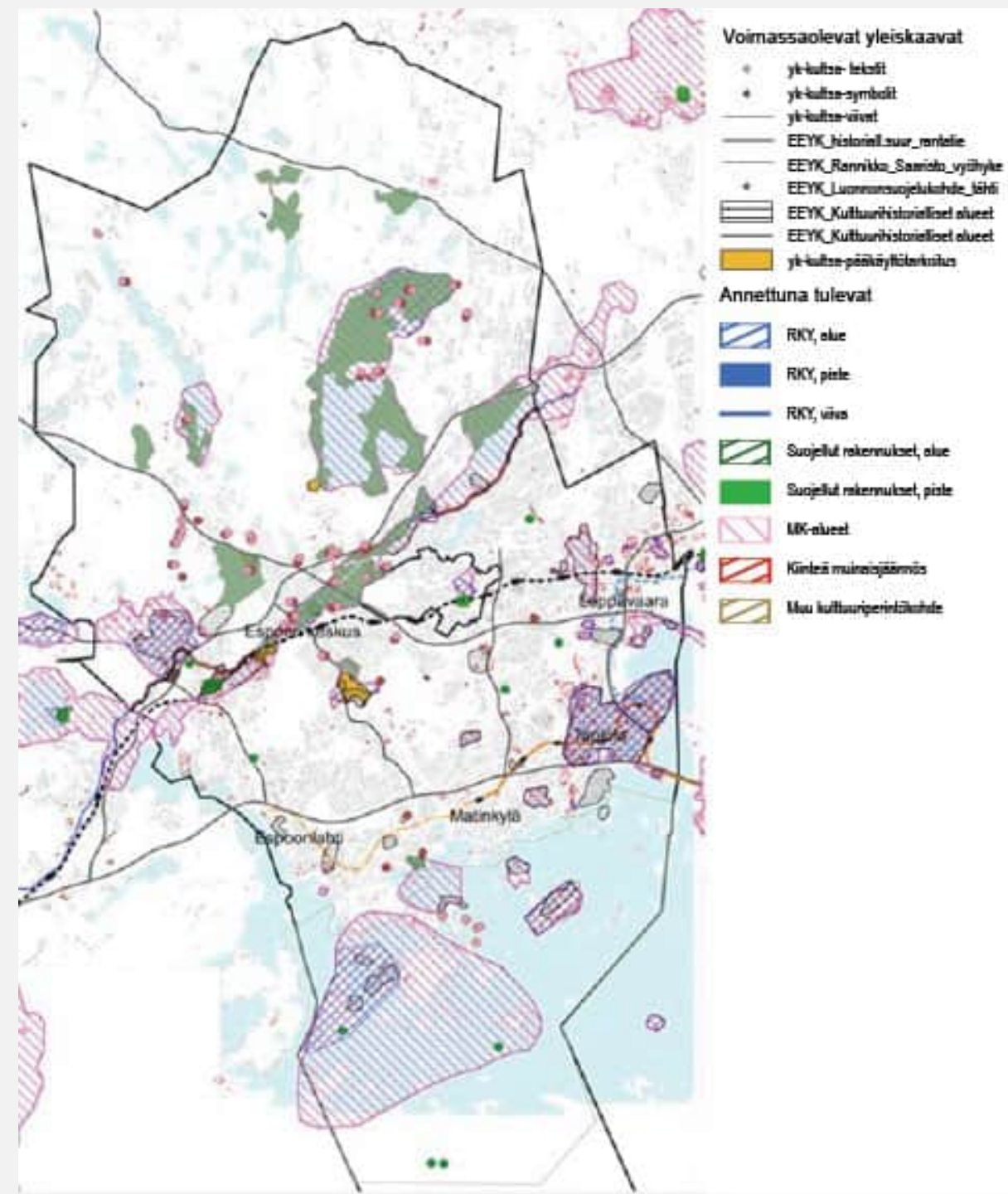
Ulkoilureittien pääyhteydet ovat suunnitelma tulevasta Espoon reitistöstä vuoteen 2050 (kotiseudun ulkoilupolut).



Kulttuuriympäristö

Espoon tunnettuja arvokkaita kulttuuriympäristöalueita ovat

- Valtakunnalliset rakennetun kulttuuriympäristön kohteet (RKY)
- Maakuntakaavan mukaiset arvoalueet
- Voimassaolevien yleiskaavojen kulttuuriympäristöalueet, -kohteet ja historialliset tiet
- Muinaisjäännökset
 - muinaismuistolain suojaamat kohteet
 - ns. muut kulttuuriperintökohteet, jotka tulee huomioida kaavoituksessa.

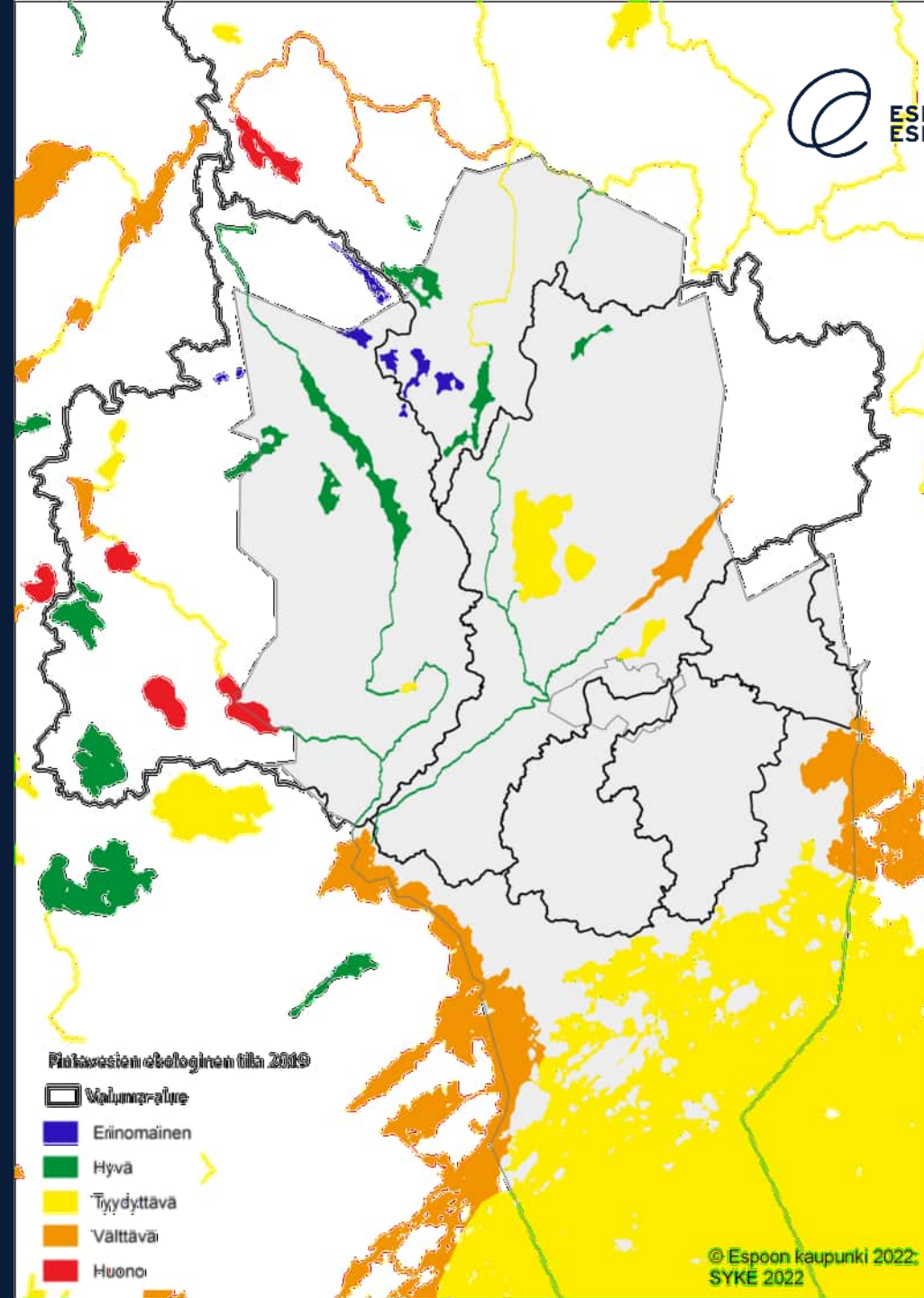


Valuma-alueet ja vesien ekologinen tila

Espoon järvet ovat pääosin hyvässä tai erinomaisessa tilassa. Heikoimmassa tilassa ovat Loojärvi, Lippajärvi ja Pitkäjärvi.

Espoon edustan merialue on tyydyttävässä tai välttävässä tilassa.

Valtakunnallinen vesienhoidon tavoite on, että kaikkien pinta- ja pohjavesien tila on vähintään hyvä.

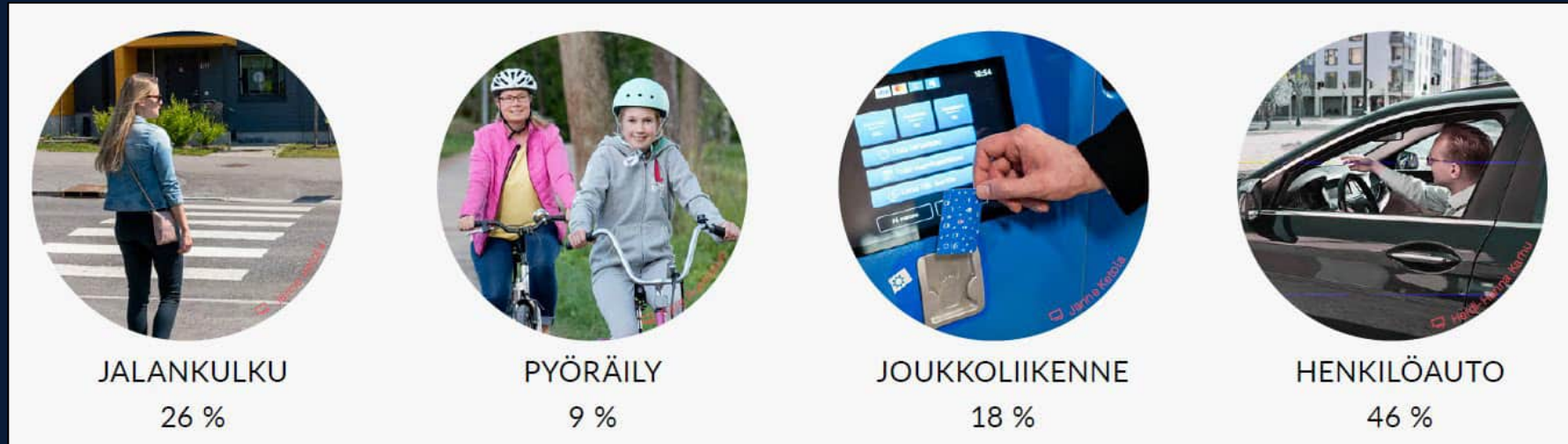


Liikenne



YLEISKAAVA 2060

Kuljetapaosuudet

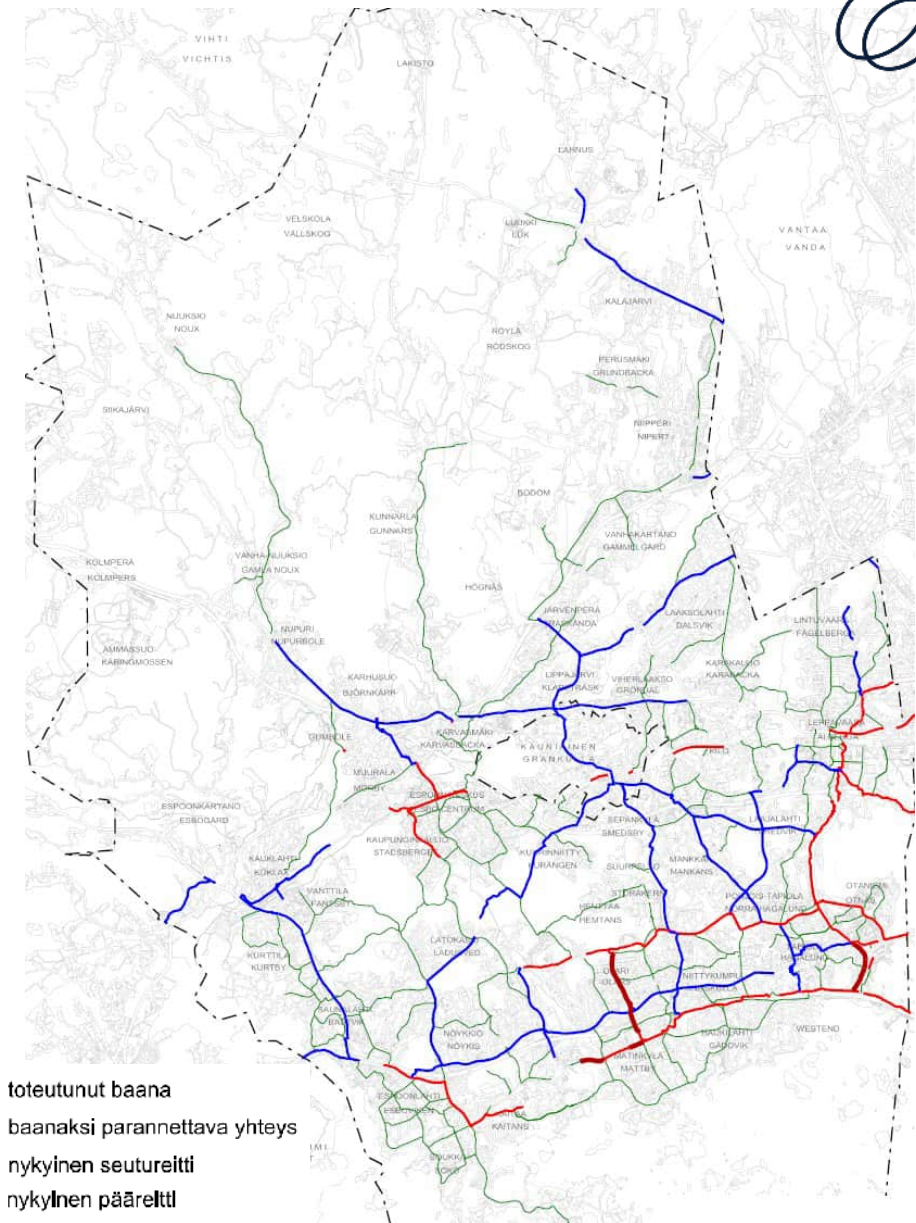


- Espoossa kestävien kuljetapojen osuus on 54% HSL:n vuoden 2018 tutkimuksen mukaan.
- Asuinalueitaan pitää kävelyyn täysin tai jokseenkin houkuttelevana 79% espoolaisista (HSL Seutubarometri). Viisi kaupunkikeskusta muodostaa rakenteen, jossa moni asukas tavoittaa vartissa kävellen keskuksen palvelut. Keskuksissa käveltävyyttä on otettu huomioon vaihtelevin keinoin kuten luonnonkivimateriaalit, katuvihreä, kivijalkaliiketilat, tonttien oikaisevat yleisen jalankulun yhteydet, ajoneuvoliikenteen erottelu kävelyalueesta sekä korotetut ja leveät suojatiet.



Pyöräily

- Tällä hetkellä Espoossa on 1348 km pyöräteitä ml. kaupungin, valtion ja yksityisten väylät.
- Baana on pääsääntöisesti seutureittiä leveämpi, jossa pyöräily on eroteltu jalankulusta. Kehä I:n varren Laajalahdenbaana on toteutettu ja Rantaradanbaanan rakentamista aloitellaan.
- Pyöräliikenneverkon rakentaminen ja parantaminen tapahtuu pääosin katu-, tie- ja ratahankkeiden yhteydessä.
- Nykyisessä pyöräverkossa on yhteyspuutteita ja tarve laatutason nostoon.

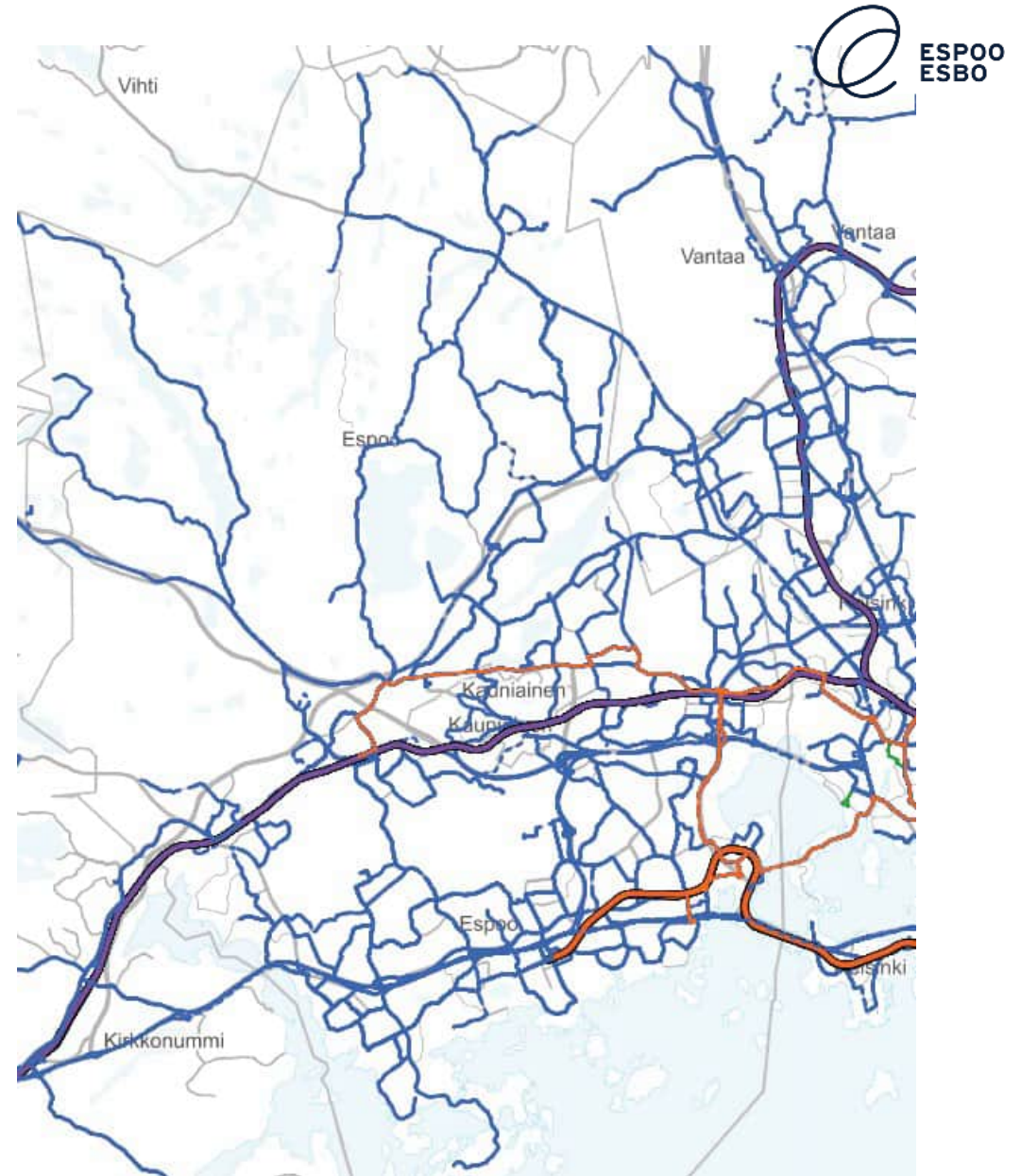


Joukkoliikenne

Espoossa on vahvat itä-länsi-suuntaiset juna- ja metroyhteydet. Poikittaisyhteyksiä kehitetään parhaillaan runkobussein ja Raide-Jokerilla.

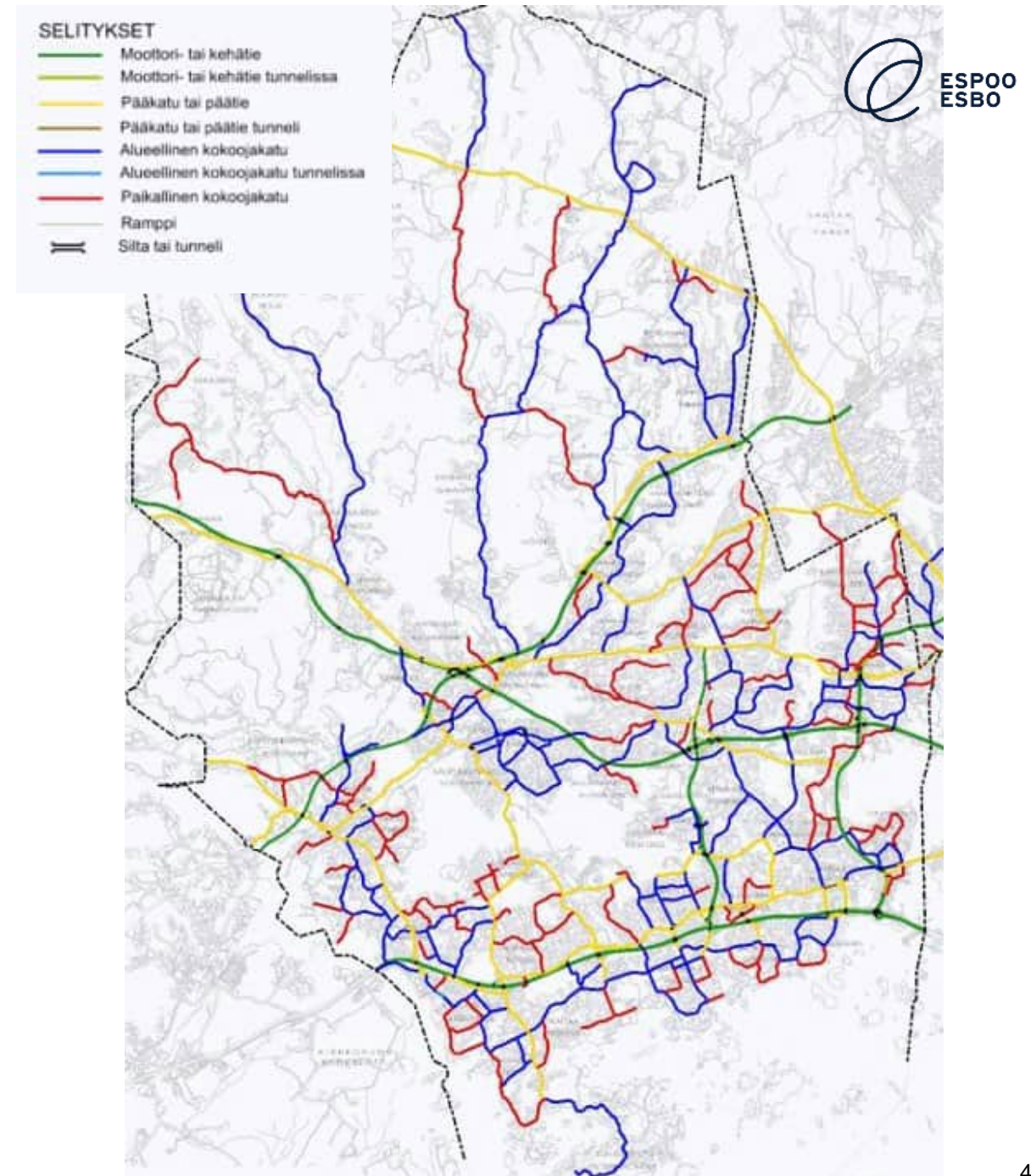
Espoossa muun muassa Länsimetron jatke (käyttöönotto 2023), Raide-Jokeri (2024) ja Kaupunkirata (2028) parantavat palvelutasoa yleisesti.

- Runkolinja
- Bussilinja
- Metro
- Rautatie



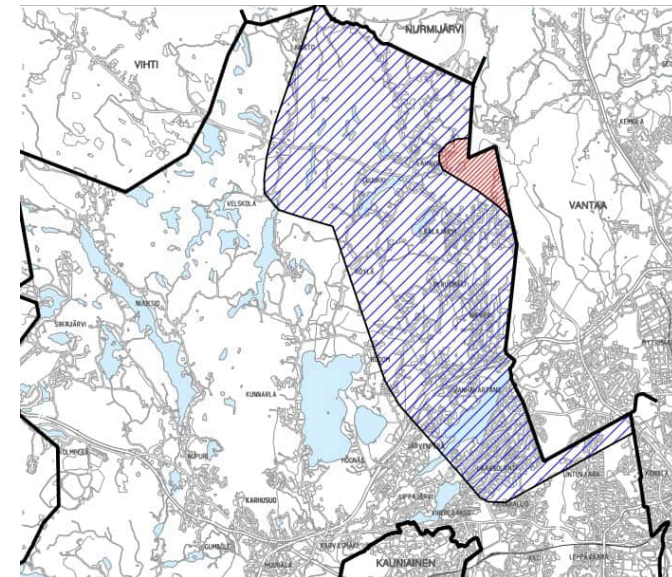
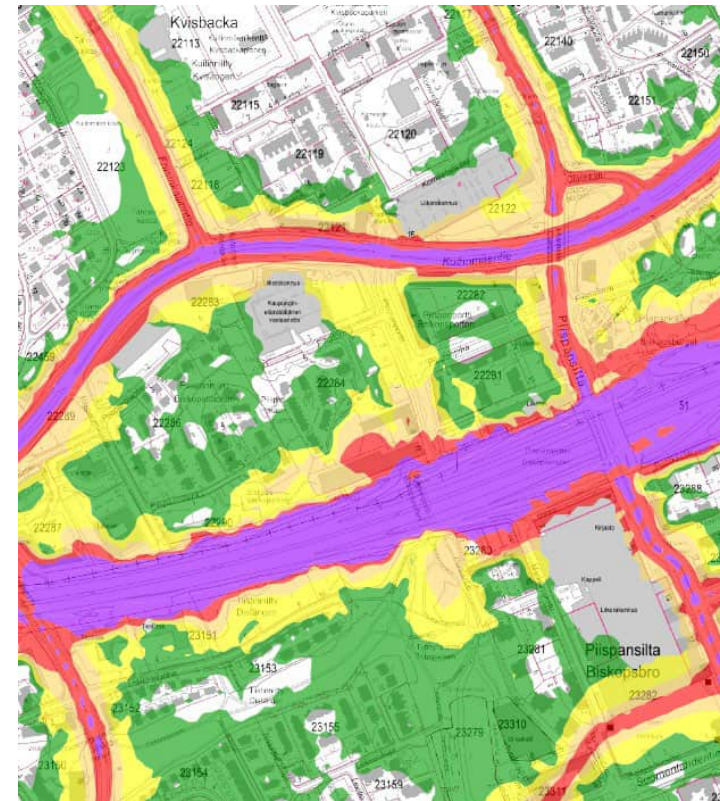
Ajoneuvoliikenne

- Ajoneuvoliikenteen verkon rungon muodostavat valtakunnallisesti, maakunnallisesti tai seudullisesti merkittävät tiet Turunväylä, Kehätiet I-III, Länsiväylä, Nupurintie ja Vihdintie.
- Turunväylä ja Kehä III ovat myös osin osa Euroopanlaajuista liikenneverkkoa TEN-T.
- Liikenteen sujuvuus on pääosin hyvä. Ruuhka-aikoina ongelmakohtia kuitenkin on Kehäteillä I-III ja Turunväylällä.



Liikennemelu ja ilmanlaatu

- Espoossa yli 55 dB melualueille altistuu 54 970 henkilöä. Haastava paikka on esimerkiksi Kuitinmäentiellä.
- Lentomelu vaikuttaa Pohjois-Espoon alueella. Kuvassa sinisellä alueella ulkokuoren ääneneristävyys vaatimus on vähintään 30 dBA ja punaisella alueella 35 dBA.
- Ilmanlaatu on haastavinta isojen väylien läheisyydessä. Espoossa asuu 42 860 henkilöä ilmanlaadun minimietäisyyden sisäpuolella väylistä.



Tekninen huolto ja ympäristöriskit

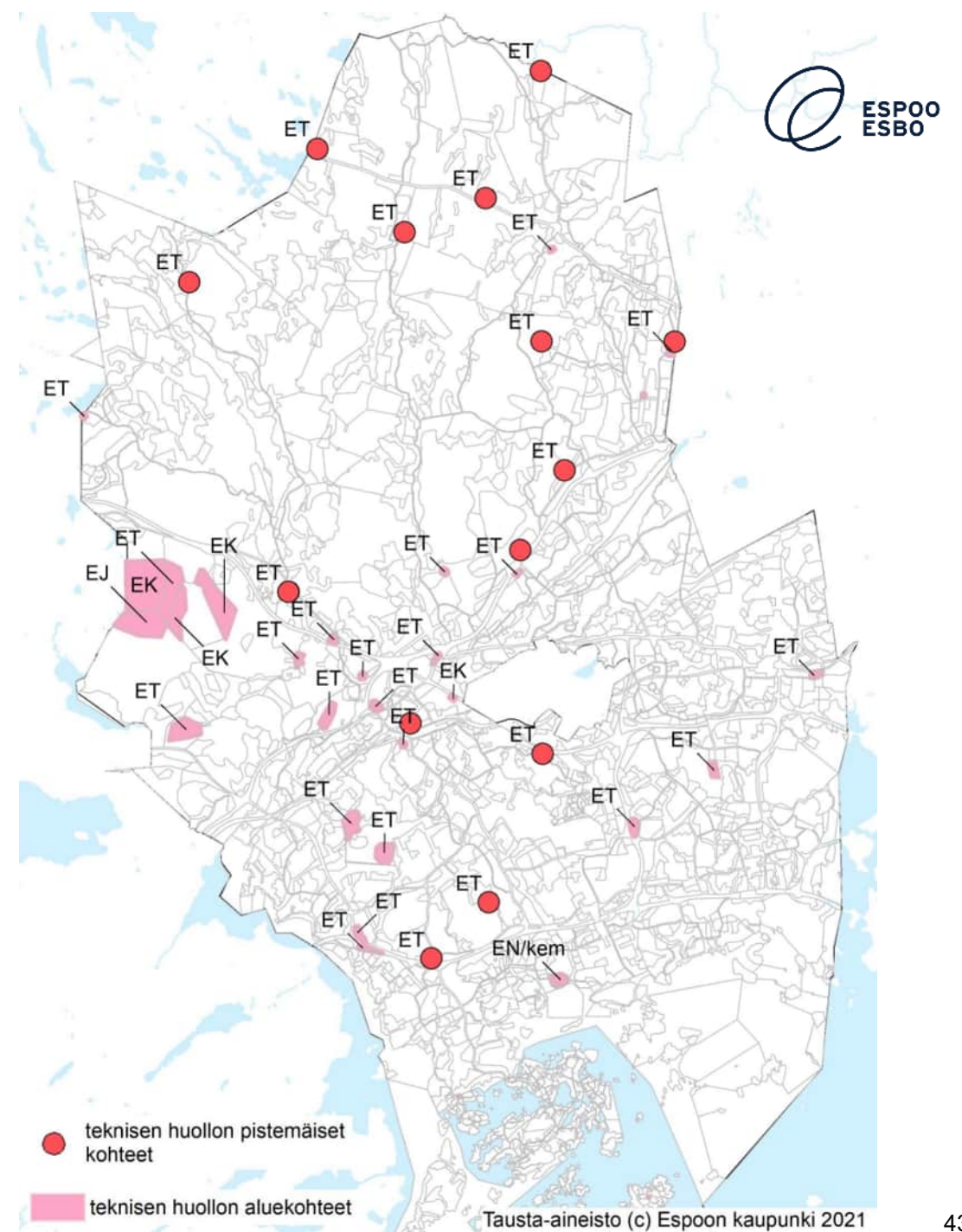


YLEISKAAVA 2060

Yhdyskuntatekninen huolto yleiskaavassa

Kartassa esitetty 10/2021 voimassa olevien yleiskaavayhdistelmään merkityt yhdyskuntateknisen huollon alueet sekä yleiskaavaan merkityt pistemäiset yhdyskuntateknisen huollon kohteet korostettuna. Kohteet sisältävät mm. kaatopaikkoja, varikkoja, suojavyöhykkeitä. Taustalla on yleiskaavayhdistelmän alueiden rajaukset.

ET	yhdyskuntateknisen huollon alueet
EN/kem	energiahuollon alueet
EJ	jätehuollon alueet
EK	kaatopaikka-alueet

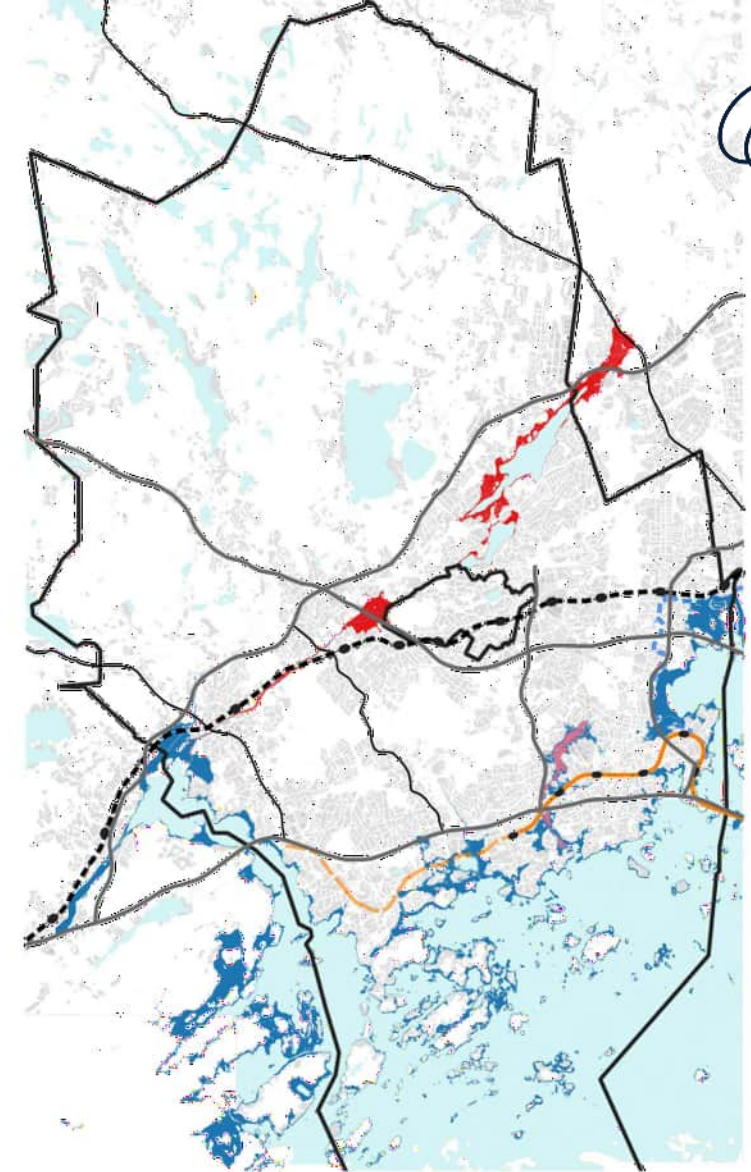


Tulvavaara-alueet

Tulvat voivat aiheuttaa vahinkoa rakennuksille ja rakenteille tai yhdyskuntateknisille toiminnoille sekä katkaista liikenneväyliä. Tulvia voi syntyä pitkään jatkuneiden sateiden tai lumen sulamisen myötä (vesistötulva), rankkojen sateiden jälkeen (hulevesitulva) tai merenpinnan nousun myötä.

Vesistötulvavaara-alueisiin lukeutuvat Espoossa Espoonjoen ja Gräsanojan tulvavaara-alueet.

Meritulvaan tulee maankäytön suunnittelussa varautua ottamalla huomioon meriveden keskivedenpinnan mahdollinen nousu 2,8 metrin korkeuteen. Tällä kriteerillä voidaan varautua myös merenpinnan nousuun liittyviin epävarmuuksiin.



■ Meritulvavaara-alue (1/250 v esiintyvä tulva vuonna 2100)

■ Gräsanoja vesistötulva (1/100 v)

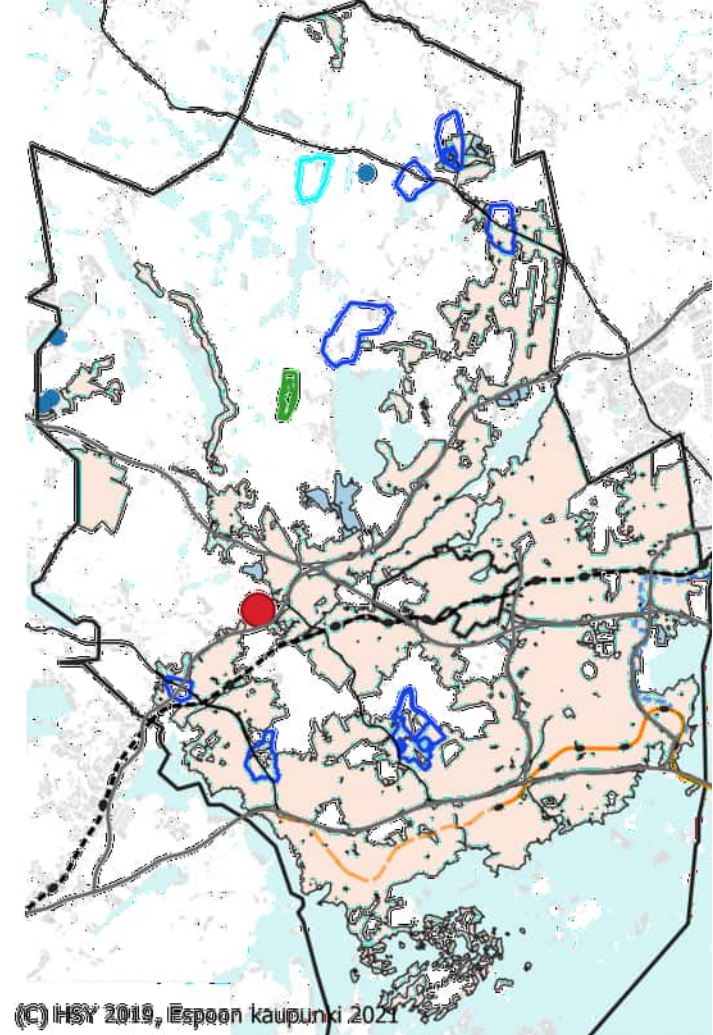
■ Espoonjoen tulvavaara-alue (1/100 v)

Vesihuolto

Suurin osa Espoon asutuksesta kuuluu keskitetyn vesihuollon piiriin.

Vedenhankinnan kannalta tärkeitä aluemaisia pohjavesialueita on seitsemän. Osa näistä sijaitsee melko tiiviisti rakennetussa eteläisessä Espoossa.

Kehä III:n kupeeseen Blominmäkeen on rakenteilla uusi jätevedenpuhdistamo, joka palvelee Espoota laajempaa aluetta pitkälle tulevaisuuteen.



(C) HSY 2019, Espoon kaupunki 2021

Vesihuollon toiminta-alue

Vedenjakelun toiminta-alue

Luokiteltu pohjavesialue

1-luokka: vedenhankintaa varten tärkeä pohjavesialue

2-luokka: muu vedenhankintakäyttöön soveltuva pohjavesialue

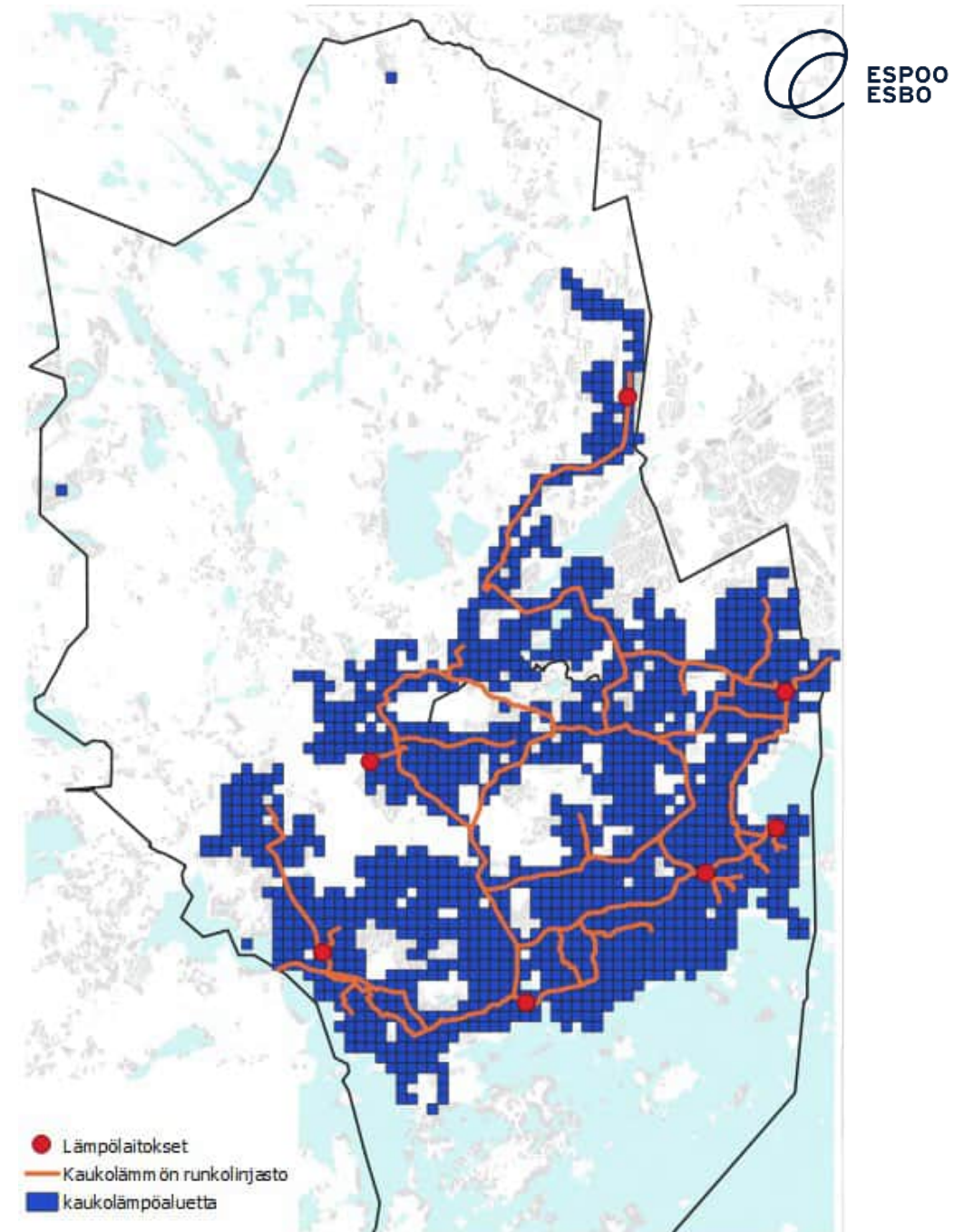
E-luokka: pohjavesialue, jonka pohjavedestä pintavesi- tai maakekosysteemi on suoraan riippuvainen

Pistemäinen pohjavesialue

Blominmäen tuleva jätevedenpuhdistamo

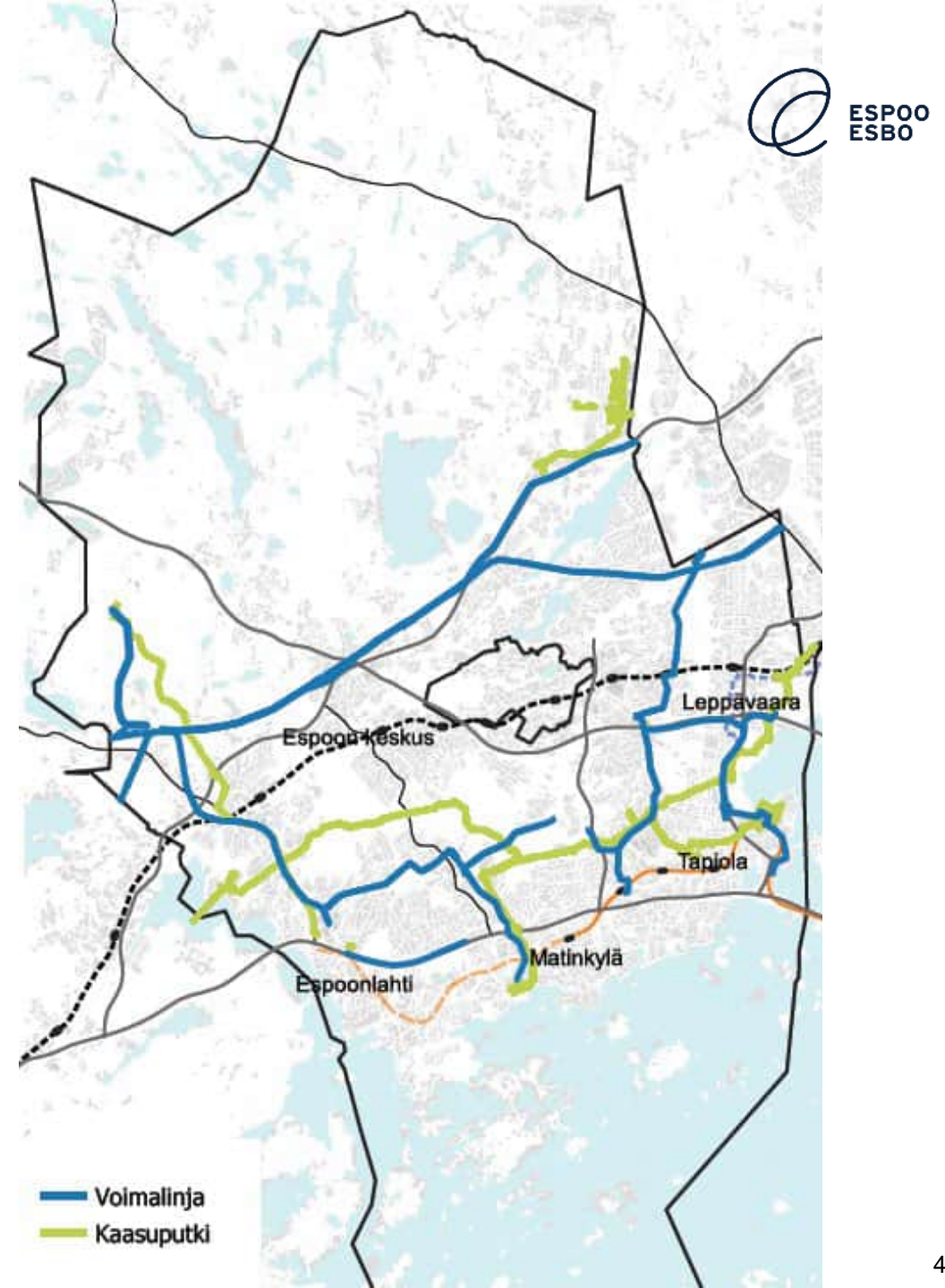
Kaukolämpöverkosto ja lämpökeskukset

Kaukolämmitetyissä rakennuksissa asuu noin 80 % espoolaisista. Espoon kaukolämpöverkoston pituus on noin 750 km.



Voimalinjat ja kaasuverkosto

Voimalinjat (110 kV ja 400 kV) ja kaasuputkisto on huomioitava rakentamista rajoittavina rakenteina.



Ilmastonmuutoksen hillintä



YLEISKAAVA 2060

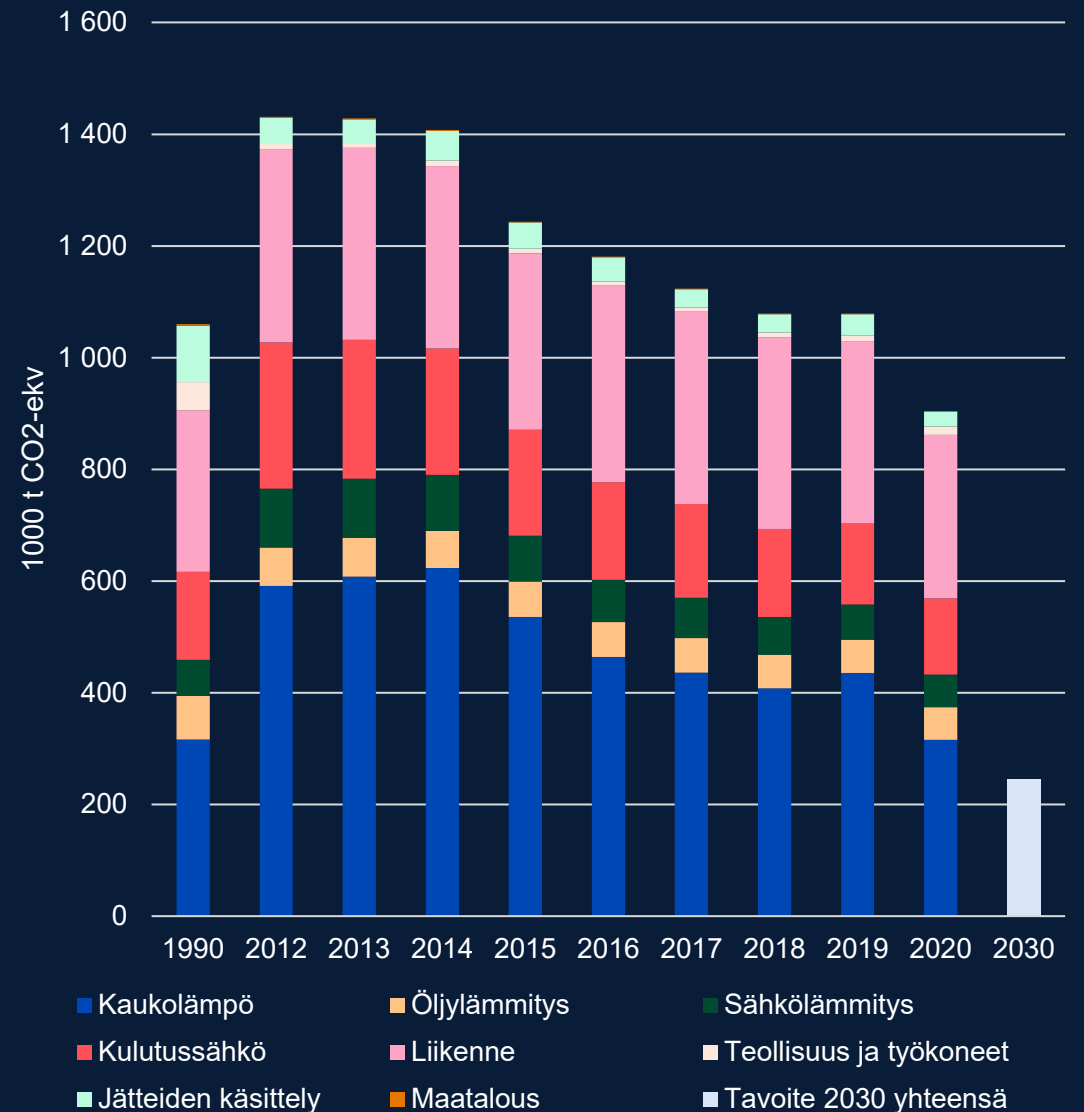
Kasvihuonekaasupäästöt

Espoon kasvihuonekaasupäästöt ovat vähentyneet viime vuosina merkittävästi.

Espoo tavoittelee hiilineutraaliutta vuoteen 2030 mennessä. Tämä tarkoittaa päästöjen vähentämistä 80 % vuoteen 1990 verrattuna. Vuonna 2020 päästöt olivat 15 % pienemmät kuin vuonna 1990.

Suurimmat päästölähteet ovat kaukolämpö, liikenne ja kulutussähkö. Tässä käyttöperusteisessa päästölaskennassa ei ole huomioitu Espoon alueella tapahtuvan kulutuksen päästöjä.

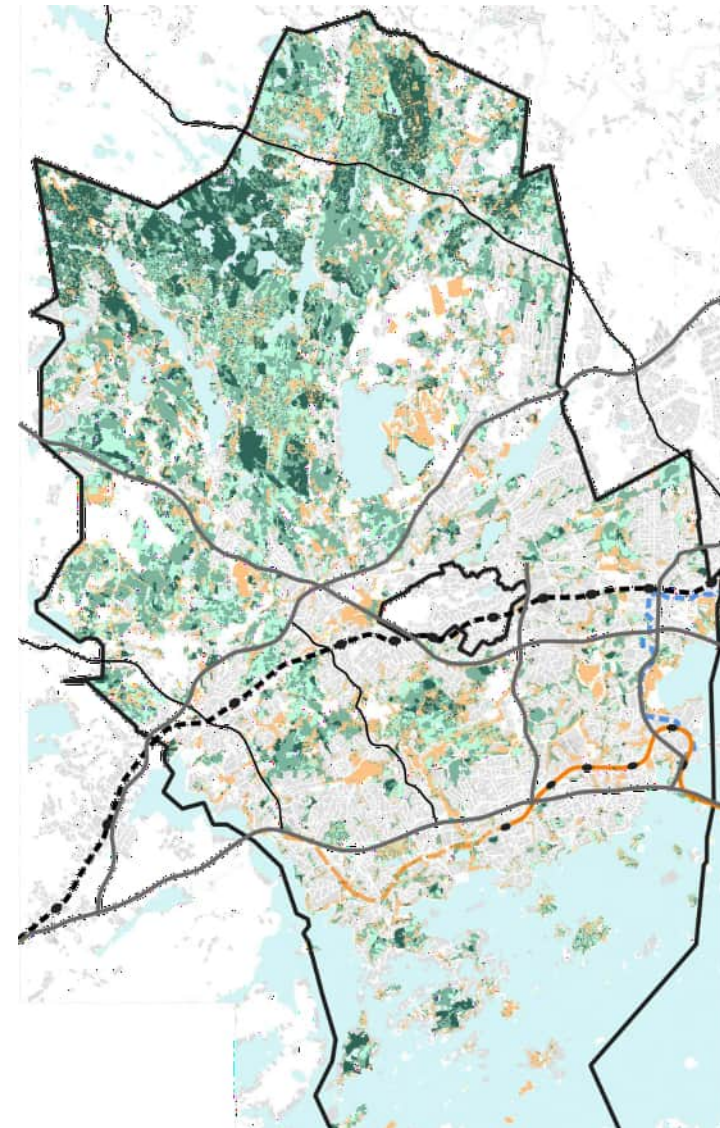
Espoon kasvihuonekaasupäästöt vertailuvuodesta 1990 tavoitevuoteen 2030



Viheralueiden hiilitase

Espoon viheralueet toimivat pääsien hiilinieluinä eli ne sitovat ilmakehästä hiiltä. Suurimmat hiilinielut ovat Pojois-Espoon metsät, erityisesti Nuuksion kansallispuisto. Pääosa muistakin metsistä sitoo hiiltä, mutta karuimmilla kallioalueilla sitoutuminen on suhteellisen vähäistä.

Avoimilta viheralueilta, kuten niityltä, nurmilta ja voimalinjoilta vapautuu ilmaan enemmän hiilidioksidia kuin ne sitovat sitä (hiilipäästö).



Hiilitase t C/ha/a
yli 3 ha viheralueilla

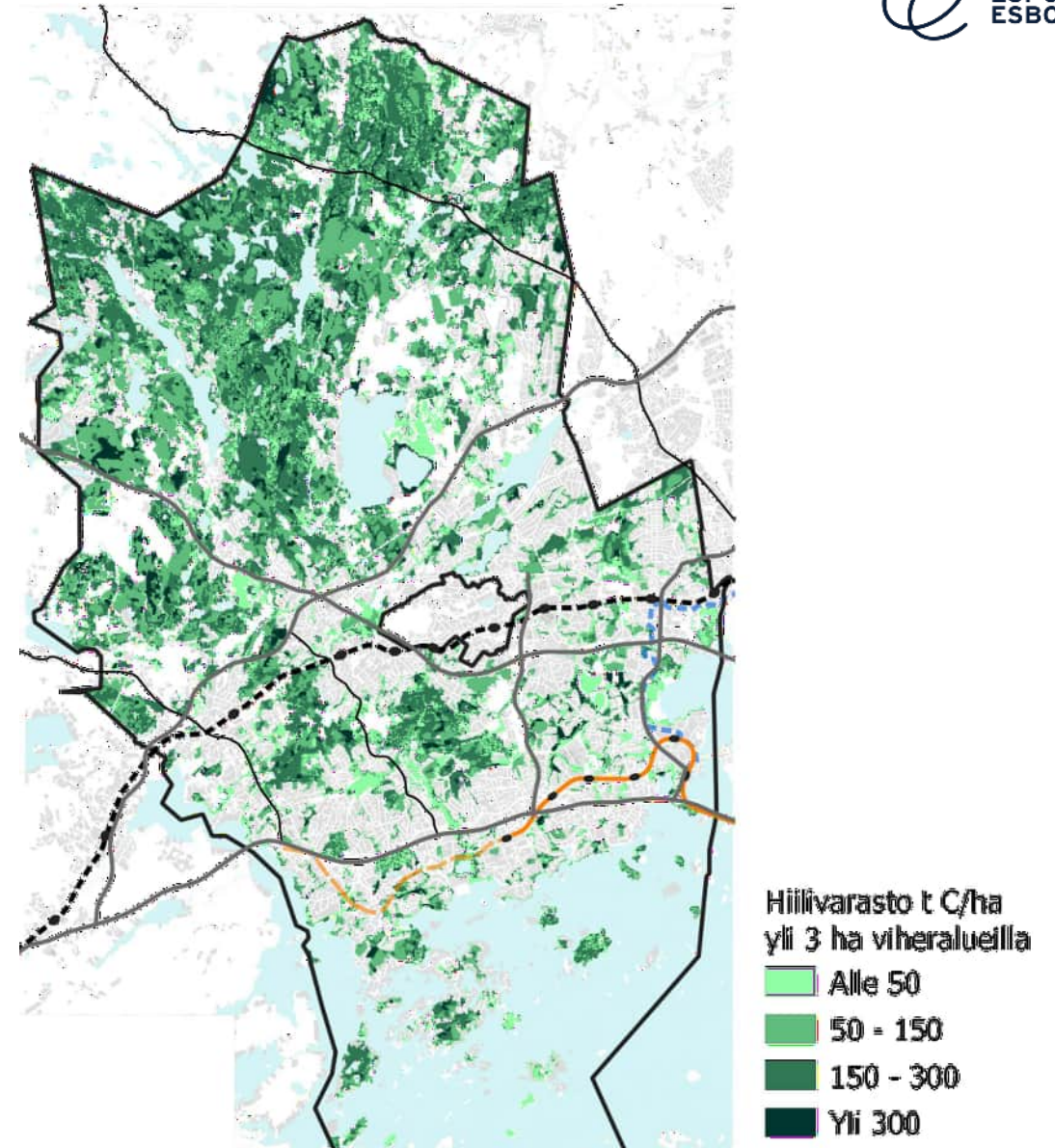
- Nielu Yli 5000
- Nielu 2500 - 5000
- Nielu 0 - 2500
- Hiilipäästö (tase >0)

Viheralueiden hiilivarasto

Espoon metsiin, niiden kasvillisuuteen ja maaperään, on sitoutunut aikojen saatossa suuri hiilivarasto. Metsien hiilivarastossa ei ole suuria eroja Espoon pohjois- ja eteläosien välillä.

Suoalueilla hiilivarasto on kuitenkin paikallisesti kaikkein suurin – paksuihin turvekerroksiin on voinut sitoutua vähintään kaksinkolminkertainen määrä hiiltä keskimääräiseen metsään verrattuna.

Avoimille viheralueille (niityt, nurmet, voimalinjat) on sen sijaan varastoitunut melko vähän hiiltä.

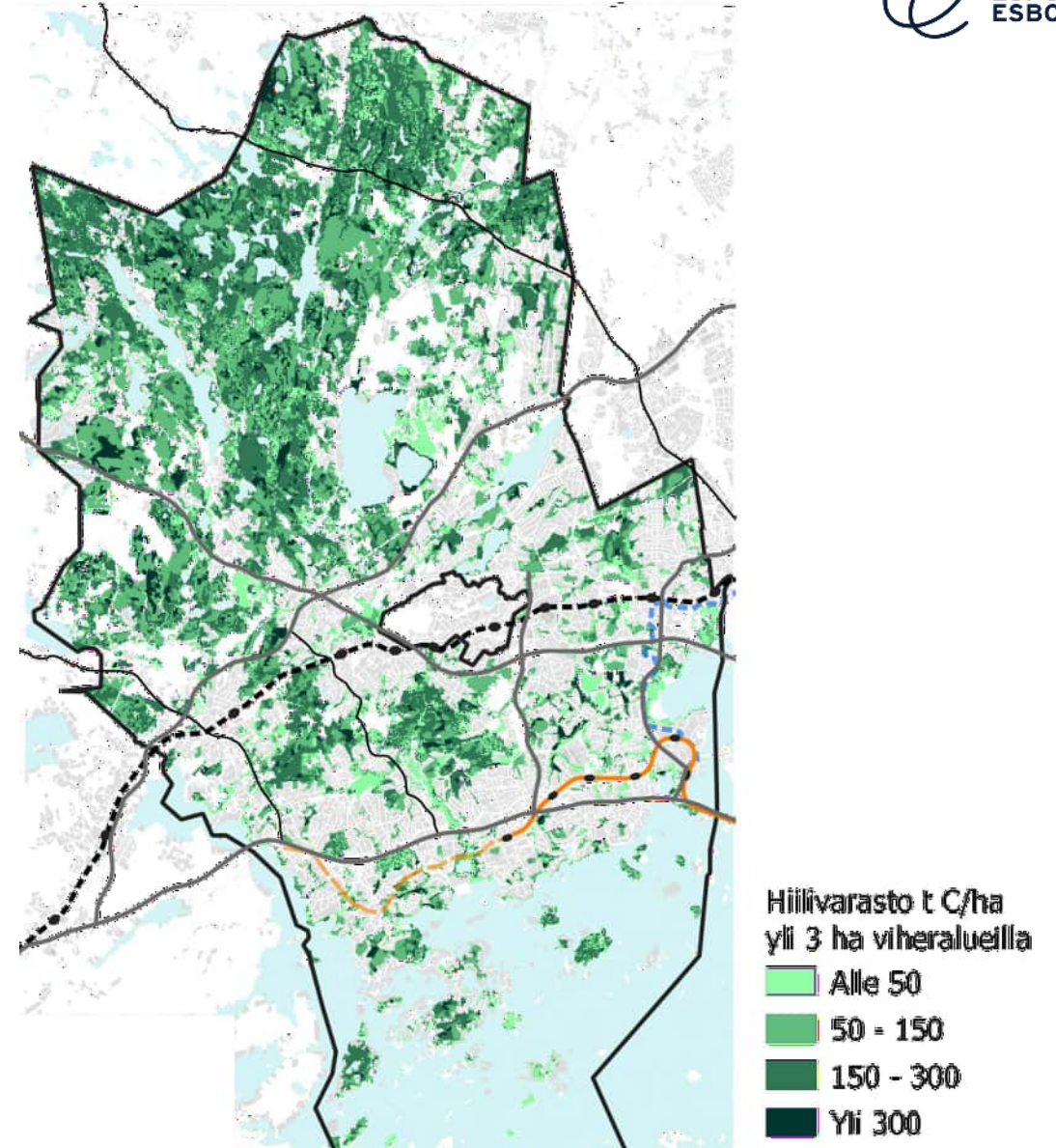


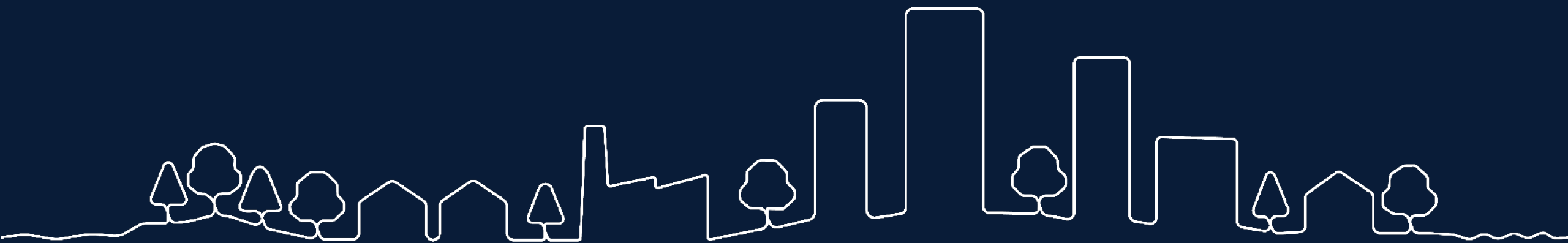
Viheralueiden hiilivarasto

Espoon metsiin, niiden kasvillisuuteen ja maaperään, on sitoutunut aikojen saatossa suuri hiilivarasto. Metsien hiilivarastossa ei ole suuria eroja Espoon pohjois- ja eteläosien välillä.

Suoalueilla hiilivarasto on kuitenkin paikallisesti kaikkein suurin – paksuihin turvekerroksiin on voinut sitoutua vähintään kaksinkolminkertainen määrä hiiltä keskimääräiseen metsään verrattuna.

Avoimille viheralueille (niityt, nurmet, voimalinjat) on sen sijaan varastoitunut melko vähän hiiltä.





YLEISKAAVA 2060