



Sisällysluettelo



Kuvat: Espoon kaupunki ellei toisin mainittu.

Espoossa 15.2.2023

1. Käsitteitä	3
2. Johdanto	4
2.1 Taustaa	4
2.2 Suunnittelun vaiheet	5
2.3 Työn tavoitteet ja rajaus	6
3. Tapiolan suuralueen ominaispiirteet	8
3.1 Väestönkasvu ja virkistyskäyttöpaine	10
3.2 Käyttäjänäkökulma	11
3.3 Ilmastonmuutos	12
4. Visio	13
4.1 Yleiset tavoitteet	13
4.2 Tapiolan suuralueen vetovoimakohteet	18
4.2.1 Rantaraitti	18
4.2.2 Tapiolan ja Otaniemen urheilupuistot	20
4.2.3 Merellinen virkistys	21
4.2.4 Luontokohteet	22
4.2.5 Tapiolan puutarhakaupunki kulttuuripalveluineen	23
4.3 Laadukas virkistysverkosto palveluineen	24
4.3.1 Virkistävät vuodenaajat	26
5. Ehdotukset jatkoon	27
5.1 Askelmerkit	28
6. Lisätietoja	30

Liite 1: Suur-Tapiolan virkistysvisiokartta

1. Käsitteitä

Ekosysteemipalvelut

Aineelliset ja aineettomat hyödyt, joita ihminen saa ekosysteemien rakenteesta ja toiminnasta.

RKY-alue

Valtakunnallisesti merkittävä rakennettu kulttuuriympäristö (RKY).

Siniviherrakenne

Yhdyskuntarakenteen kasvullisten alueiden ja niiden välisten viheryhteyksien muodostama verkosto. Käsitteeseen lukeutuvat kaikki kasvulliset alueet (myös pienialaiset, kuten pihat) kaavoista ja maanomistuksesta riippumatta. Siniviherrakenteeseen luetaan mukaan myös vesialueet.

Virkistysalue

Alueet, jotka kaavamerkinnän perusteella on varattu ulkona virkistytymiseen ja joille kaikilla on vapaa pääsy.

Virkistyspalvelut

Ihmisen rakentamat ja ylläpitämät palvelut, kuten ulkoilureitit, ladut, leikkipaikat, pelikentät, penkit, skeittipaikat, koirapuistot, kuntoilutelineet, matonpesupaikat, kioskit, kahvilat sekä pukeutumis- ja peseytymistilat.

Virkistysalueverkosto

Yhdyskuntarakenteen kaikista käytettävissä olevista virkistysalueista ja niiden välisistä virkistystä palvelevista kulkuyhteyksistä muodostuva verkosto.

Viheralue

Luonnonmukainen tai rakennettu kasvullinen alue. Esimerkiksi kaavan mukainen ulkoilu-, retkeily- tai virkistysalue, puisto ja suojaviherialue, luonnonsuojelualue tai näiden kaltainen alue.

Viheryhteys

Laajempia viheralueita yhdistävä yhteys, joka palvelee ihmisten liikkumista, eläinten ja kasvien liikkumista ja leviämistä tai molempia näistä.

Virkistysyhteys

Ihmisten liikkumista ja virkistäytymistä palveleva kulkuyhteys. Virkistysvisiossa yhteydellä kuvataan erityisesti viheralueella kulkevaa virkistyskäyttöä.

Virkistyskäyttöpaine

Virkistysalueisiin kohdistuvaa ihmisen virkistyskäytön (mm. ulkoilu, pyöräily) muodostamaa painetta kuvaava termi. Virkistyskäyttöpaine on sitä suurempi, mitä enemmän alueella on potentiaalisia käyttäjiä suhteessa sen pinta-alaan ja luonnonympäristön kantokykyyn.

(Lähdetietoina käytetty: Viherkudelma (Espoon siniviherrakenne, teemakohtainen tarkastelu), Kaupunkiseutujen vihreän infrastruktuurin käsitteitä. Suomen ympäristökeskuksen raportteja 39/2013, Museovirasto ja Espoon siniviherrakenteen terveyshyötyjen edistämisen toimintasuunnitelma, 2022)

2. Johdanto

2.1 Taustaa

Espoo-tarinassa (valtuustokausi 2021-2025) todetaan, että lähiluontoa hyödynnetään liikkumisen ja hyvinvoinnin lähteenä. Espoossa lähiluonto on kaikkien saavutettavissa. Olemme edelläkävijä kasvavan kaupungin ja monimuotoisen luonnon yhteensovittamisessa. Lisäksi tavoitteisiin on nostettu lähiympäristön luontohyötyjen ja virkistäytymismahdollisuuksien kasvu ja saavutettavuus. Suuraluekohtaisilla virkistysvisioilla pyritään jalkauttamaan Espoo-tarinassa asetetut tavoitteet osaksi alueiden maankäytön suunnittelua osoittamalla riittävät tilavaraukset alueen virkistys- ja liikuntapalveluille sekä turvaamalla riittävä määrä virkistysalueita kasvavalle väestölle.

Vuonna 2016 kaupunkisuunnittelukeskuksessa tunnistettiin tarve tarkastella suuralueiden virkistysalueverkostoa kokonaisuutena, joten silloin käynnistettiin Suur-Espoonlahden virkistysvisiotyö. Työn valmistelun aikana Liikunta- ja nuorisolautakunta esitti keväällä 2017 kaupunkisuunnittelulautakunnalle, että kaikilta Espoon suuralueilta laaditaan virkistysvisiot. Suur-Espoonlahden virkistysvisio valmistui vuonna 2018 ja Matinkylän, Tapiolan ja Leppävaaran virkistysvisiot valmistuivat yhtä aikaa vuonna 2022. Vanhan Espoon ja Kauklahden virkistysvision laatiminen on tarkoitus aloittaa vuonna 2023. Edellä mainittujen töiden lisäksi vuonna 2018 valmistui koko merellistä Espoota, rannikkoa ja saaristoa käsittelevä, luonteeltaan hieman erilainen Espoon merellinen virkistysvisio.

Vuonna 2023 laaditut virkistysvisiot on tehty rinnakkain ja ne muokautuvat samaa rakennetta. Merkintöjä on pyritty yhdenmukaistamaan ja kehittämään toimiviksi koko kunnan alueella ja siksi ne poikkeavat aiemmin laadituista virkistysvisioista.

Suur-Tapiola

Suur-Tapiolan asukasmäärä on kasvanut viime vuosien aikana ja kasvu jatkuu myös lähivuosina. Asuinrakentamisen lisäksi tämä tarkoittaa myös julkisen palveluverkon ja virkistyspalveluiden kehittämistä sekä virkistyskäyttöpaineen kasvua. Suur-Tapiolasta löytyy sekä hyvin tiivistä ja sekoittunutta kaupunkirakennetta että väljempää asuinalueita. Alueen yhä tiivistyessä ja virkistyskäytön lisääntyessä tulee varata riittävät ja kulutusta kestävätkä virkistysalueet ja -palvelut myös tulevaisuutta varten. Osa Tapiolan alueen virkistyspalveluista, kuten urheilupuistoihin ja meren rannalle sekä kulttuuripalveluihin, saapuu käyttäjiä runsaasti myös suuralueen ulkopuolelta.

Tämän virkistysvision tarkoituksena on luoda kokonaiskuva Suur-Tapiolan alueen virkistys- ja liikuntapalveluiden tarpeesta vuoteen 2050 ja varata näille toiminnoille riittävästi tilaa maankäytön suunnittelussa. Työ palvelee mm. maankäytön, yleisten alueiden sekä liikunta- ja virkistyspalveluiden kokonaisuuden suunnittelua. Laajan kokonaiskuvan luova virkistysvisio ohjaa suunnittelua ja helpottaa vaikutusten arviointia myös yksittäisten kaavahankkeiden yhteydessä. Tarkemman suunnittelun yhteydessä ekologinen verkosto on tarpeellinen ja rajoitteinen otettava huomioon tämän työn rinnalla.

Koronapandemia nosti vahvasti esiin viheralueiden ja lähiluonnon tarjoamien virkistysmahdollisuuksien arvon ja tärkeyden. Lisäksi Espoon tavoitteet luonnon kokonaisheikentymättömyydestä, hiilineutraliudesta ja ilmastonmuutokseen sopeutumisesta liittyvät vahvasti yhteen virkistys- ja viheralueverkoston kanssa.

Virkistysvisio 2050 onkin hyvin ajankohtainen, sillä riittävien virkistysmahdollisuuksien turvaaminen saattaa muuttuvassa maailmassamme nousta nykyistäkin tärkeämmäksi osaksi kaupunkisuunnittelua.

2.2 Suunnittelun vaiheet

Virkistysvisio on laadittu virkamiestyönä Espoon kaupunkisuunnittelukeskuksessa vuosien 2018-2023 aikana. Tapiolan suuralueen virkistysvision ydintyöryhmään kuuluivat Jenny Asanti, Minna-Maija Sillanpää, Sampo Sikiö ja Heidi Ahlgren kaupunkisuunnittelukeskuksesta. Ohjausryhmään kuuluivat projektijohtajat Antti Mäkinen ja Jarmo Kulmala esikunnasta, Meiri Siivola ja Asta Tirkkonen kaupunkisuunnittelukeskuksesta, Lisa Nora, Niina Meronen ja Emilia Lehikoinen kaupunkitekniikan keskukselta sekä Elinvoiman tulosalueelta Kaisa Peltonen (hallinto) sekä Jarmo Ikävalko, Tapio Taskinen ja Jari Järvi (liikunta ja urheilu).

Lisäksi työstä pyydettiin palautetta kaupunkisuunnittelukeskuksessa Tapiolan suuralueen suunnittelusta vastaavalta tiimiltä. Työn aikana keskusteltiin myös Rantaraitin kehittämisryhmään kuuluneiden Suvi Kajamaan ja Lennart Petterssonin kanssa.

Visiot on viety tiedoksi kaupunkisuunnittelulautakunnalle ja liikuntalautakunnalle keväällä 2023.

Kuva 1: Laajalahden luontopolku tarjoaa mahdollisuuden kulkea keskellä rantaruovikkoa.



2.3 Työn tavoitteet ja rajaus

Virkistysvisioiden tavoitteet ovat pääosin yhtenäiset koko Espoon alueella. Tavoitteissa korostuu alueen virkistys- ja liikuntapalveluiden nykytilan analysointi sekä niiden riittävän määrän turvaaminen väestömäärän kasvaessa.

Työn tavoitteet:

- Muodostaa kokonaiskuva liikunta- ja virkistyspalveluiden tarpeesta vuonna 2050
- Tunnistaa Suur-Tapiolan eri osa-alueiden virkistykseen mahdollisuudet, haasteet ja vetovoimakohteet
- Tunnistaa ja osoittaa tärkeimmät virkistysyhteydet, laajat virkistysaluekokonaisuudet ja näiden muodostama verkosto sekä turvata verkoston kytkeytyneisyys
- Tunnistaa seudullisesti ja alueellisesti merkittävät virkistyspalvelut
- Varata liikunta- ja virkistyspalveluille sekä omatoimiselle liikunnalle ja rauhallisemmalle virkistäytymiselle riittävästi tilaa maankäytön suunnittelussa
- Tunnistaa jatkosuunnittelun tarpeet ja painopisteet

Virkistysvisiotyö keskittyy virkistysalueiden sekä liikunta- ja virkistyspalvelujen vaatiman tilatarpeen ja niiden luoman verkoston muodostamiseen ja kehittämiseen. Visiotyössä on esitetty tavoitteellinen, virkistysalueiden sekä keskeisten liikunta- ja virkistyspalveluiden muodostama verkosto virkistysyhteyksineen. Tilavaruuksissa on huomioitu tilaa vaativat toiminnalliset liikunta- ja virkistyspalvelut. Visio on työkalu tarkastella virkistykseen teemaa toiminnallisesta tilavarausnäkökulmasta. Esimerkiksi liikenteelliset, ekologiset ja kulttuurihistorialliset näkökulmat tulee huomioida ja yhteensovittaa tarkemmassa maankäytön suunnittelussa.



Kuva 2: Pyöräily metsäisillä reiteillä virkistää monin tavoin.

Suur-Tapiolan alueelle erityiset kulttuuri- ja kulttuuriympäristökohteet on otettu suunnittelussa huomioon osana alueellista virkistystä. Ekosysteemipalveluista on huomioitu vain kulttuuriset ekosysteemipalvelut (virkistys, henkinen ja fyysinen hyvinvointi). Ekologista verkostoa työssä ei ole käsitelty. Ekologinen verkosto ja virkistysalueverkosto ovat merkittävältä osin päällekkäiset, mutta tämän työn perusteella ei voi tehdä päätelmiä ekologisen verkoston riittävydestä. Työssä on kuitenkin tunnistettu ekologiset arvot yhtenä virkistysalueiden laatutekijänä sekä käyttöä rajoittavana ominaisuutena.

Visiotyön luonteesta johtuen karttamerkinnot ovat suurpiirteisiä ja strategisia. Tarkemmassa suunnittelussa tulee varmistaa tässä työssä esitettyjen viheralueiden riittävä koko suhteessa käyttöpaineeseen. Virkistysvisio koostuu keskeisten viheralueiden muodostamasta verkostosta, mutta tarkemmassa suunnittelussa tulee turvata myös pienemmät lähiviheralueet. Maankäytön tilavaroja määriteltäessä ei ole eritelty, tuottaako palvelun julkinen vai yksityinen taho.

Virkistysvisiota täydentää kaupunkitekniikan keskuksen laatimat yleisten alueiden kehittämissuunnitelmat (mm. leikkipaikka-, lähiliikuntapaikka- ja skeittipaikkaohjelmat). Siinä, missä tämän vision tavoitevuosi on 2050, katsotaan edellä mainituissa kehittämissuunnitelmissa yleensä vain noin 10 vuoden päähän. Lyhyemmän aikavälin ohjelmat toteutuessaan toteuttavat siis myös virkistysvisiota.

Virkistysnäkökulman vuoksi työssä ei ole huomioitu niitä jalan- kulun ja pyöräilyn reittejä jotka kulkevat osana katuverkostoa. Myöskään pyöräilyn pääreittejä (baanoja) ei ole huomioitu niiden vahvan liikenteellisen painotuksen vuoksi. Eriluonteisten verkostojen ja tavoitteiden sovittaminen tehdään osana tarkempaa suunnittelua.

Espoon kaupunkisuunnittelukeskuksessa on jo vuonna 2018 laadittu Espoon merellinen virkistysvisio. Visio tarkastelee koko saa-

ristoaluetta, myös Tapiolan suuralueen saaristoa ja ranta-alueita, ja visiotyöt ovat siten osin päällekkäisiä. Suur-Tapiolan alueella merellisen virkistykseen visiota on tässä työssä pyritty tarkentamaan ja kehittämään erityisesti merellisen vyöhykkeen ja sisämaan välisiä yhteyksiä.

Liikuntapalveluiden näkökulmasta virkistysvisiotyössä on keskitytty laajoihin kokonaisuuksiin ja monipuolista liikuntaa tarjoaviin alueisiin. Työn mittakaavan vuoksi yksittäisiä urheilulajeja ja liikuntamuotoja ei ole erikseen nostettu esiin. Tilantarpeeltaan pieniä tai muuten helposti sijoitettavia toimintoja (mm. kuntopolut, näköalapaikat, grillauspaikat) ei katsottu tarkoituksenmukaiseksi merkitä koko suuralueen kattavaan visioon, jonka tavoitevuosi on 2050. Myöskään väliaikaisia tai helposti toiseen paikkaan siirrettäviä toimintoja ei ole tässä työssä käsitelty. Tähän ryhmään voivat kuulua esimerkiksi pienet kaupunkiviljelmät.

Virkistysvisiot tulevat toimimaan käynnistyneen yleiskaavatyön yhtenä lähtötietoselvityksenä. Yleiskaavatyössä virkistykseen tarpeet yhteensovitetaan muiden Espoon tulevaisuuden maankäyttöön liittyvien näkökulmien kanssa ja virkistysalueiden muodostamaa verkostoa tarkennetaan tarvittavilta osin suhteessa virkistysvisioihin. Yleiskaava on nimensä mukaisesti yleispiirteinen suunnitelma ja virkistysvisiossa osoitetut tätä yksityiskohdaisemmat virkistysalueverkostoa koskevat maankäytönratkaisut yhteensovitetaan ja ratkaistaan asemakaavassa tai toteutus- suunnittelussa.

3. Tapiolan suuralueen ominaispiirteet

Virkistysvision suunnittelualueena on Suur-Tapiola, joka on yksi Espoon seitsemästä suuralueesta. Suuralueeseen kuuluvat seuraavat kaupunginosat: Haukilahti, Westend, Tapiola, Niittykumpu, Otaniemi, Pohjois-Tapiola, Mankkaa ja Laajalahti. Suuralueen aluekeskus on Tapiola.

Alue rajautuu idässä ja etelässä mereen, länsireunan muodostavat Gräsanoja sekä Kehä II, pohjoisraja kulkee Turunväylää (Vt 1) pitkin. Alueen sisäisiä merkittäviä jakajia ovat Kehä I sekä Länsiväylä.

Alueen pohjoisosassa sijaitsevat Mankkaan, Laajalahden sekä Pohjois-Tapiolan väljätköt ja vehreät asuinalueet. Niittykumpu, Tapiolan keskustan alue, Otaniemi ja Keilaniemi muodostavat tiiviimmän ja aktiivisesti kehittyvän kokonaisuuden suuralueen keskivaiheille. Eteläosaan sijoittuvat Westendin ja Haukilahden asuinalueet sekä saaristoa.

Tapiola on yksi koko Espoon viidestä aluekeskuksesta. Tapiolan puutarhakaupunki on alueena ainutlaatuinen ja sen laajat niittyalueet sekä metsät tarjoavat hyvät virkistysmahdollisuudet. Suuralueen itä- ja eteläreunalla kulkeva Rantaraitti on yksi alueen tärkeimmistä virkistysreiteistä, joka kerää käyttäjiä laajalta alueelta ja yhdistää Tapiolan muihin suuralueisiin. Merellinen ja vaihteleva reitti kulkee Ruukinrannasta etelään halki Laajalahden suojelualueen, kiertää Otaniemen metsäiset rannat, saapuen hyvin erilaiseen, rakennettuun Keilaniemen rantaan. Täältä reitti jatkaa metsäistä Karhusaaren rantaa ja kiertää Otsolahden metsiköt ja niityt. Etelässä raitti kulkee Westendin vaihtelevaa rantaa pitkin, ohi Toppelundin hiekkarantojen ja männiköiden, kohti Hau-

Kuva 3: Karttakuva Suur-Tapiolan kaupunginosista



kilahden satamaa. Täältä Rantaraitti jatkuu yhtenäisenä reittinä länteen aina Kivenlahteen saakka.

Tapiolan puutarhakaupungin niittyjen ja metsien muodostama kokonaisuus on yksi suuralueen tärkeistä virkistysaluekokonaisuuksista. Toinen kokonaisuus muodostuu Gräsanojan kaupunkipuron varrelle, etelästä Haukilahden satamasta pohjoiseen kohti Mankkaata.

Suur-Tapiolan seudullisesti merkittäviä virkistyspalveluita ovat Tapiolan ja Otaniemen urheilupuistot sekä Tapiola Golf Laajalahdessa. Lisäksi Laajalahden Natura-alue on etenkin linnustonsa vuoksi valtakunnallisestikin merkittävä luontokohde ja houkuttelee runsaasti vierailijoita.

Useat kulttuurikohteet, kuten WeeGeen museokokonaisuus, Hanasaari ja Tarvaspää, sekä Tapiolan ja Otaniemen laaja rakennetun kulttuuriympäristön alue luovat oman ja ainutlaatuisen kerroksensa virkistyselliseen kokonaisuuteen.

Tapiolan suuralueella on toimivat ja monipuoliset virkistysmahdollisuudet jo nykytilassaan. Alueen voimakas tiivistyminen tuo kuitenkin mukanaan vaatimuksen turvata ja kehittää nykyisiä alueita ja toimintoja. Yksi suuralueen potentiaalisimmista kehityskohteista myös virkistysnäkökulmasta on, ehkä hieman yllättäenkin, Keilaniemi. Keilaniemen merellisyyttä hyödyntävää virkistyskäyttöä onkin jo visioitu ja edistetty osana asemakaavotusta.



Kuva 4: Vesiurheilua Keilaniemen edustalla



Kuva 5: Näkymä Tapionraitilta kohti Keskustornia

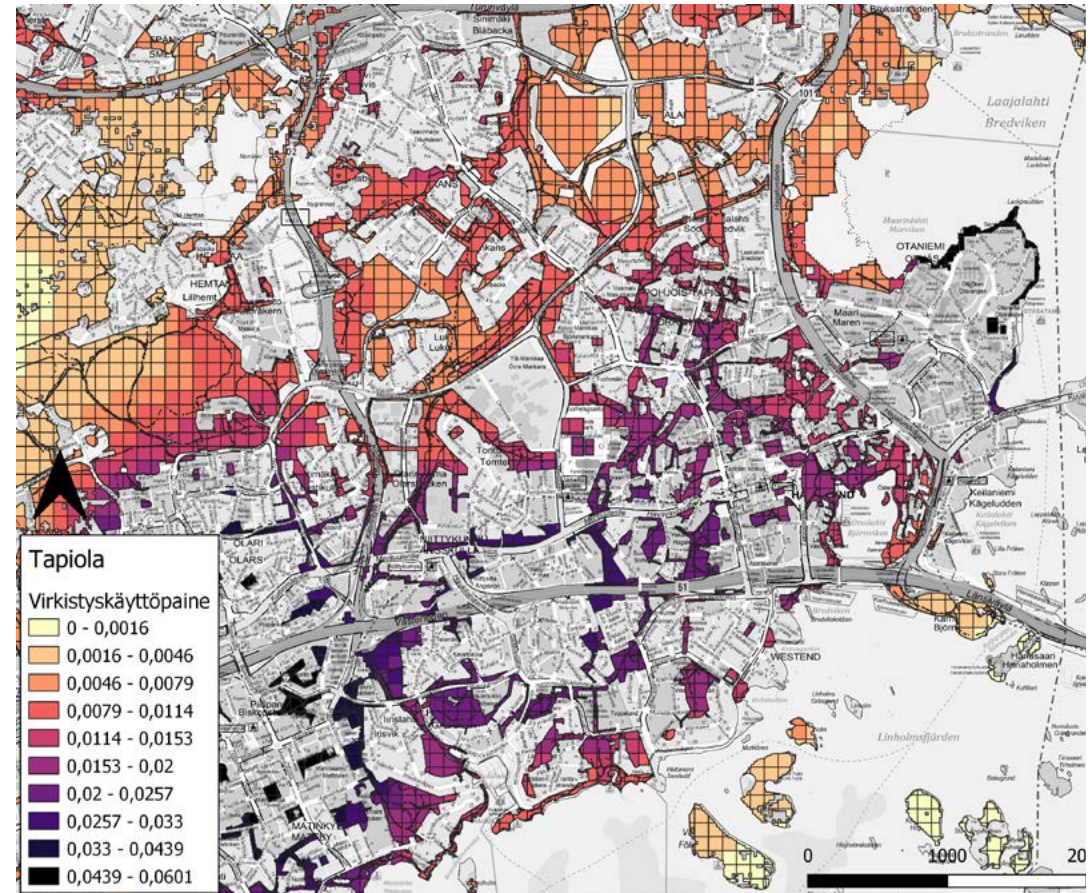
3.1 Väestönkasvu ja virkistyskäyttöpaine

Espoon väkiluku ylitti vuonna 2022 300 000 henkeä. Viiden viime vuoden aikana Espoon väestö on kasvanut keskimäärin 4 500 asukkaalla vuosittain ja väestönkasvun on ennustettu tulevaisuudessa jatkuvan. Vuonna 2022 julkaistun pitkän ajan projektion väestöennusteen mukaan Espoossa asui noin 430 000 asukasta vuonna 2050 ja nopean kasvun vaihtoehdon mukaan kaupungissa voisi olla asukkaita jopa 460 000.

Tapiolan suuralueen väestön on ennustettu kasvavan lähivuosina Espoon kasvu- ja maankäytön vaihtoehdot -ennusteen (Laakso, 2015) mukaan. Vuonna 2018 suuralueen väestön määrä on ollut vajaa 47 000 asukasta ja vuoteen 2050 mennessä väestönmäärän on ennustettu nousevan noin 70 000 asukkaaseen.

Espoon asukasmäärän kasvaessa ja kaupungin tiivistyessä nykyisten lähivirkistysalueiden käyttöpaine kasvaa. Myös ulkoilu- ja retkeilyalueiden käyttöpaineen kasvu on huomattavissa esimerkiksi Nuuksion reiteillä. Jotta Espoossa vastaisuudessaakin luonto on lähellä, on kaupunkisuunnittelussa pyrittävä säilyttämään olemassa olevia viheralueita mahdollisimman paljon osana tiivistyvää kaupunkia. Tiivistyvässä kaupunkirakenteessa viheralueiden saavutettavuutta ja käyttöpainetta tulee peilata alueen kestävyteen ja muutoksensietokykyyn, jotta voidaan turvata riittävä määrä laadukkaita ja monimuotoisia virkistysalueita, joiden saavutettavuus on hyvä ja yhteydet niille ovat viihtyisät.

Espoon kaupunkisuunnittelukeskuksessa on laadittu Espoon kaupunkikeskuksiin virkistyskäyttöpainetarkasteluja, joissa on verrattu virkistysalueiden pinta-alaa ja sijaintia suhteessa nykyisiin asukkaisiin ja arvioitu sen perusteella viheralueiden virkistyskäyttöpainetta. Vertailuissa suhteutettiin olevien virkistysalueiden määrää nykyiseen asukasmäärään eikä huomioitu asukasluvun kasvuennustetta.



Kuva 6: Virkistyskäyttöpaine kuvattuna kartalla. Mitä tummempi ja sinisempi väri on, sitä kovempi on viheralueelle kohdistuva käyttöpaine eli asukkaiden määrä suhteessa saavutettavissa olevien viheralueiden pinta-alaan 600m ja 1500m vaikutusalueella. Eniten käytetyt viheralueet ja puistot sijaitsevat Otaniemessä ja Niittykummussa. Myös Tapiolan keskuksen alueella käyttöpaine on kova. On kuitenkin huomattava, että tarkastelu on tehty tilastotietojen perusteella eikä huomioi esimerkiksi Rantaraitin todellista käyttöpainetta, joka on suurempi kuin kartat antavat ymmärtää. Laskenta ei myöskään huomioi yksityisessä maanomistuksessa olevia viheralueita kuten Otaniemen kampusalueen pihvoja tai puistikkoita.

Käyttäjäpaineen kasvaessa tulee huomioida myös lähimetsien ja puistoalueiden kulumisen ja niiden virkistysarvon heikentyminen lisääntyvän käyttäjämäärän myötä.

3.2 Käyttäjänäkökulma

Lähes kaikilla espoolaisilla luonto on lähellä ja luonnonläheisyys on asukkaiden näkemysten perusteella tärkeä kaupungin ominaispiirre. Kesällä 2020 Espoon kaupunkisuunnittelukeskuksessa analysoitiin Espoossa lähivuosina tehtyjen asukaskyselyjen tuloksia viherrakenteen näkökulmasta. Yhteensä yli 95 % vastaajista piti erittäin tärkeänä tai melko tärkeänä, että asuinalue tarjoaa hyviä ulkoilureittejä. Asuinalueen tarjoamia metsiä piti erittäin tärkeänä (vajaa 70 %) tai melko tärkeänä yhteensä noin 85 % vastaajista. Hyvin hoidettujen puistojen saavutettavuutta asuinalueella piti erittäin tärkeänä (noin 65 %) tai melko tärkeänä yhteensä noin 85 % vastaajista. Toimivaa virkistysalueverkostoa pidetään siis Espoossa keskeisenä viihtyisyys- ja vetovoimatekijänä asuinalueella.

Nykyisille ja uusille asukkaille on tärkeää turvata riittävä määrä hyvin saavutettavissa olevia, laadukkaita virkistysalueita ja -palveluita. Lähellä sijaitsevat virkistysalueet ja -palvelut mahdollistavat terveellisen, kestävän kehityksen mukaisen elämäntavan, jossa virkistys on osa arkea. Hyvä saavutettavuus ja monimuotoisten viheralueiden tarjonta asukkaiden lähiympäristössä edistää myös luonnon hyvinvointi- ja terveysvaikutuksia. Mitä lähempänä luonto- ja lähivirkistysalue sijaitsee, sitä todennäköisemmin ja useammin alueita käytetään. Tutkimusten mukaan viheralueiden hyvä saavutettavuus ja niillä oleskelu vaikuttaa suoraan asukkaiden psyykkiseen terveydentilaan ja stressistä elpymiseen. Luontoaltistuksen kautta saatavilla mikrobialtistuksella on myös tunnistettu yhteys allergioiden vähenemiseen ja parhaimmillaan jopa epidemioiden torjumiseen. Tämän lisäksi lähellä olevat viheralueet kannustavat liikkumiseen ja sosiaaliseen kanssakäy-

miseen, millä on myös kansanterveydellisiä vaikutuksia. Espoon siniviherrakenteen terveyshyötyjen edistämisen toimintasuunnitelman tavoitteena on kytkeä terveyshyötyjen edistäminen osaksi kaupungin siniviherrakenteen suunnittelua ja ylläpitoa sekä osaksi kaupungin tarjoamia palveluita asukkaille. Myös virkistysverkostolla on tässä merkittävä rooli.

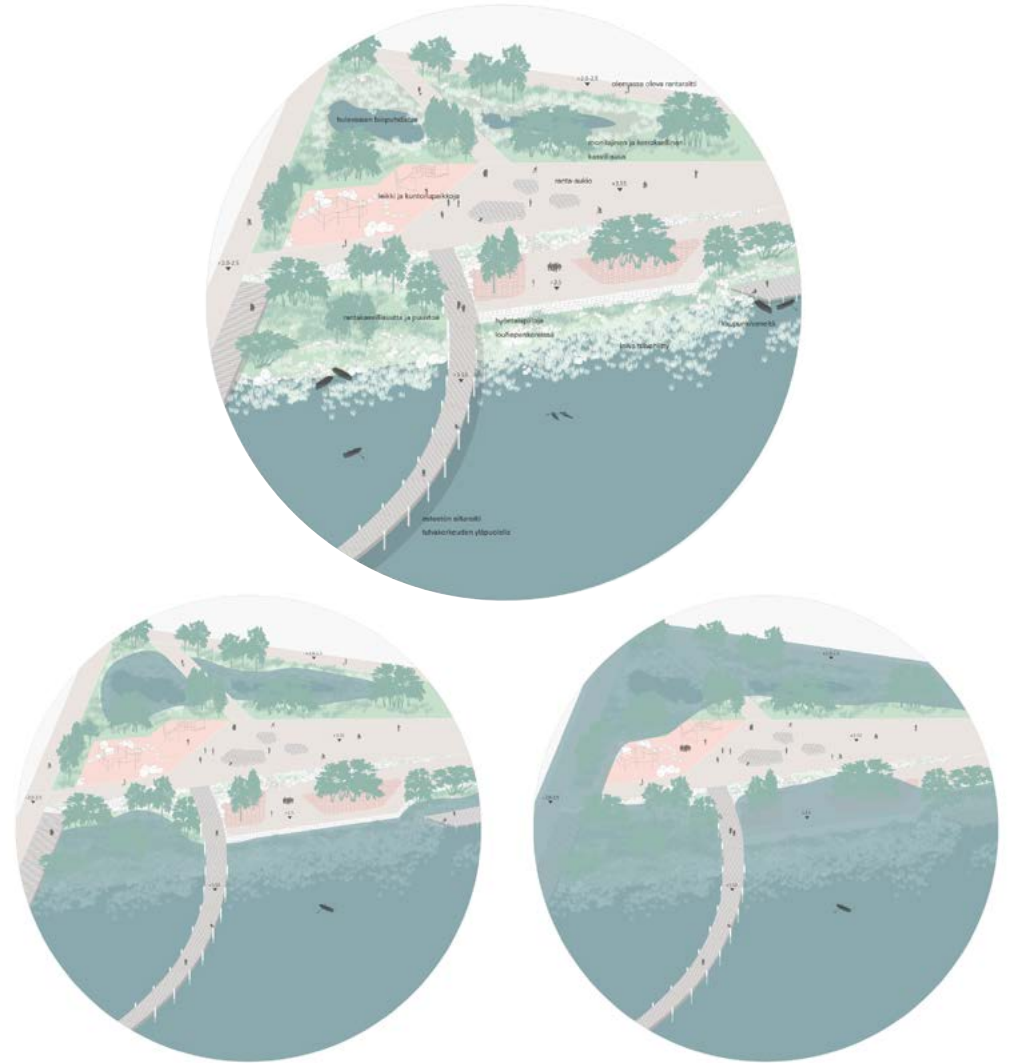
Väestön ikääntyessä monen on motorisista syistä hankalampi liikkua kauas kodin läheltä. Laadukkaan lähiympäristön merkitys tulee tämän johdosta korostumaan. On tärkeää, että lähiympäristö on helppokulkuinen, viihtyisä ja toimiva. Lähellä kotia on oltava helposti saavutettavia, luontohyötyjä tuottavia viheralueita. Ympäristön ominaisuuksilla voidaan vaikuttaa siihen, miten kutsuva ympäristö on eri käyttäjäryhmille, miten ympäristössä pystyy selviytymään itsenäisesti ja kuinka paljon henkilö tarvitsee apua. Puistoissa ja viheralueilla tulee huomioida eri käyttäjäryhmät niin reittien pituudessa, toimintojen sijoittelussa kuin opastuksessa. Tavoitteena on, että reitit ja toiminnot ovat helposti hahmotettavissa ja kaikkien käyttäjäryhmien saavutettavissa. Samalla tällä edistetään myös kaupungin sosiaalista ja kulttuurista kestävyyttä.

Yhteensä yli 95 % vastaajista piti erittäin tärkeänä tai melko tärkeänä, että asuinalue tarjoaa hyviä ulkoilureittejä.

3.3 Ilmastomuutos

Ilmastomuutoksen seurauksena kaupunkien paahteisuus lisääntyy ja lisääntyvät helteet aiheuttavat terveyshaittoja erityisesti riskiryhmille. Sateisuuden ja rankkasateiden lisääntyessä sade- ja sulamisvesien tulvat yleistyvät. Tulvien vaikutukset voimistuvat etenkin kaupungeissa. Tiiviissä kaupunkiympäristössä viheralueet lisäävät asukkaiden hyvinvointia ja kaupunkien sopeutumiskykyä ilmastomuutokseen. Myös virkistysalueilla sopeutuminen ilmastomuutokseen tulee huomioida. Kaupungeissa kasvillisuudella on huomattava viilentävä vaikutus, ja sillä voidaan luoda miellyttävää pienilmastoa sekä lieventää lämpösaarekeliä. Tulvimisriskiä voidaan vähentää vettä viivyttävillä ratkaisulla kuten sadeputarhoilla, hulevesipainanteilla ja tulva-altailla sekä suosimalla vettä läpäiseviä materiaaleja. Hulevedet voidaan myös hyödyntää osana virkistyskokemusta ja niiden avulla luoda sään mukaan muuttuva ympäristö.

Ilmaston lämpenemisen myötä etenkin talvilajien harrastusmahdollisuudet tulevat todennäköisesti heikkenemään Etelä-Suomessa. Lumettomina talvina myös pimeys korostuu, millä voi olla vaikutusta virkistysalueiden houkuttelevuuteen ja virkistyskäyttömahdollisuuksiin. Lisääntyvä sateisuus ja leudot, lumipeitteettömät talvet lisäävät valumia ja ravinnekuormitusta maalta vesistöön, jolloin rehevöityminen kiihtyy. Ilmaston lämpenemässä myös vesistöt lämpenevät, mikä hyödyttää sinilevien kasvua. Samalla kesäkauden pidentyessä ja hellepäivien yleistyessä puhtaiden vesistöjen merkitys virkistykseen kannalta korostuu.



Kuva 7: Merenrantoja on mahdollista kehittää ja suunnitella ilmastokestäviksi ja elämyksellisiksi viheralueiksi jotka parhaimillaan vahvistavat myös alueen biodiversiteettiä. Rakenteet ja toiminnot voidaan valita ja sijoitella niin etteivät ne kärsi nousevasta merivedenpinnasta. Esimerkkikuvat ovat peräisin Keilaniemen ilmastokestävästä rantavisiosta (Nomaji maisema-arkkitehdit 2020).

4. Visio

Vuonna 2050 Suur-Tapiola profiloituu alueena, joka tarjoaa riittävästi puistoja ja merellisen virkistyksen mahdollisuuksia luontokokemuksia unohtamatta. Seuraavien 30 vuoden aikana virkistysverkostoa kehitetään entistä vahvemiksi ja toimivammiksi kokonaisuudeksi, joka huomio kasvavan väestön ja sen eri käyttäjäryhmien tarpeet, luonnon monimuotoisuutta heikentämättä.

4.1 Yleiset tavoitteet

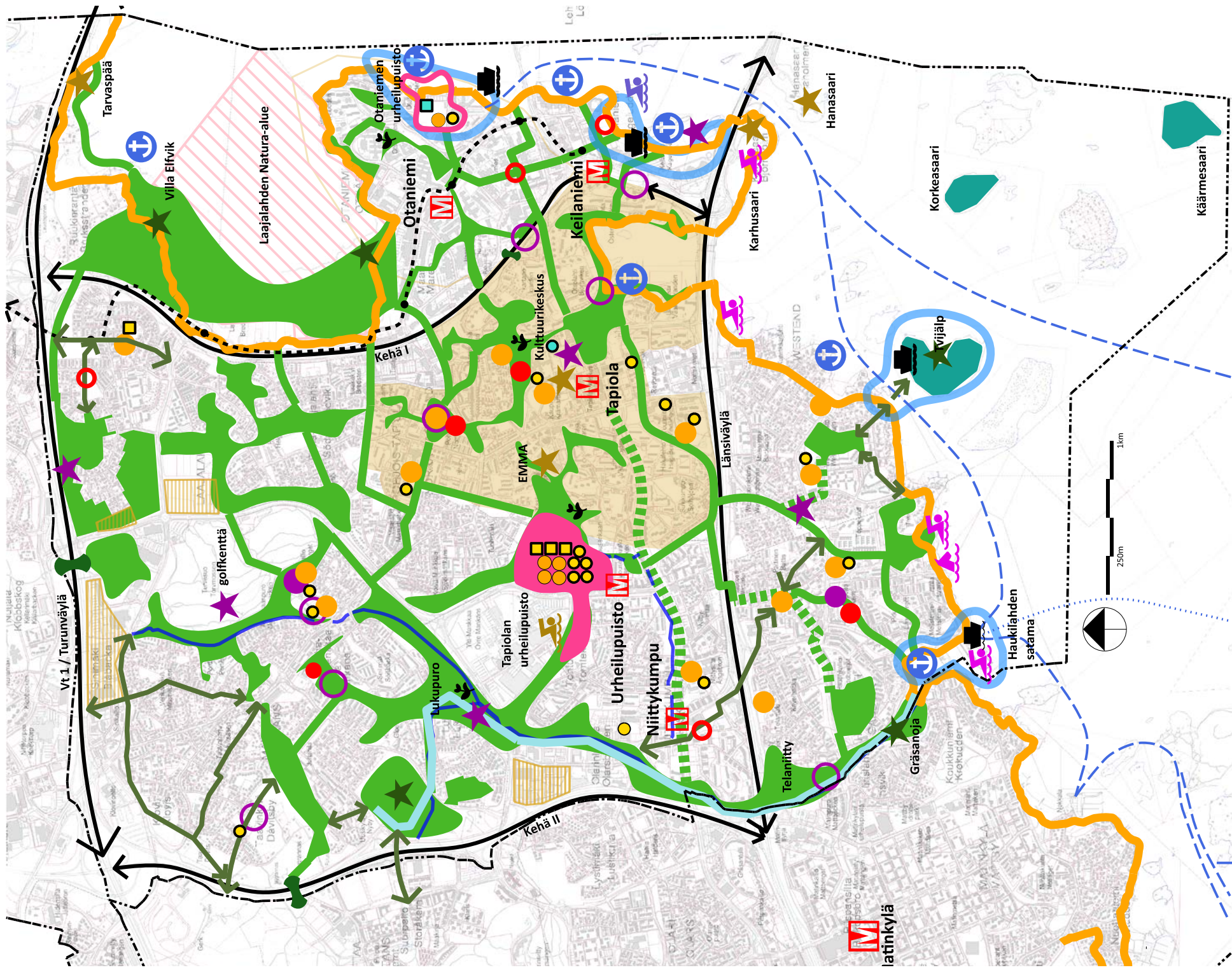
Alueella on kattavat ja monipuoliset liikunta- ja virkistyspalvelut, jotka palvelevat voimakkaasti kasvanutta asukasmäärää. Julkisten ja yksityisten toimijoiden tuottamat virkistyspalvelut täydentävät saumattomasti toisiaan ja virkistyspalvelut ovat helposti saavutettavissa sekä jalan, polkupyörällä että julkisella liikenteellä.

Runsaiden rakennettujen virkistyspalveluiden lisäksi Suur-Tapiolasta löytyy myös luonnonmukaisempia virkistysalueita, jotka tarjoavat mahdollisuuksia harrastaa omatoimista liikuntaa ja ulkoilla rauhallisemmassa ympäristössä. Merellisiä virkistyspalveluita kehitetään ja monipuolinen joukko uudenlaisia palveluita on syntynyt etenkin merellisen virkistyksen solmukohtiin Rantaraitin varrelle.

Virkistysalueita yhdistää toisiinsa tiheä virkistysyhteyksien verkosto, joka on ulkoilijoiden ympärivuotisessa käytössä. Virkistysyhteyksiä pitkin on helppoa liikkua virkistysalueelta ja asuinalueelta toiselle sekä sisämaan laajojen virkistysalueiden ja merenrannan välillä.

Visiossa on tunnistettu virkistysverkoston vahvuudet ja heikkoudet ja esitetty jatkotoimenpiteet niiden kehittämiseksi.





SUUR-TAPIOLAN VIRKISTYSVISIO 2050

Päävirikistysyhteys

Laajojen virikistysalueiden välillä kulkeva merkittävä, sujuva ja katkeamaton yhteys, joka palvelee virikistystä ja ihmisten liikkumista. Päävirikistysyhteydet sijaitsevat ensisijaisesti asemakaavan virikistysalueilla ja hahmottuvat jatkuvina kaupunkikuvassa. Päävirikistysyhteyksien leveys ja toteutustapa vaihtelevat: yhteys voi yhtäällä leventyä laajojen puistojen sarjaksi ja toisaalla hetkittäin kaventua pelkäksi vehreäksi ulkoilureitiksi. Katuverkon kulkuyhteyksiä ei ole merkitty kartalle, mutta monin paikoin ne täydentävät päävirikistysyhteyksiä. Päävirikistysyhteys voi toimia samalla ekologisena yhteytenä.

Kaupunkirakenteessa kulkeva virikistysyhteys

Kaupunkirakenteessa kulkeva yhteys, joka on tärkeä virikistysverkoston jatkuvuuden kannalta tai täydentää virikistysverkostoa. Yhteys hahmottuu hyvin kaupunkikuvassa ja johtaa virikistysalueelle. Yhteys voi kulkea kävelykaduilla ja osana aukoiden ja puistikoiden sarjaa. Keskeistä on yhteyden sujuvuus, turvallisuus, katkeamattomuus sekä vehreä luonne. Lisäksi sen viihtyisyyttä voidaan kehittää myös esimerkiksi taiteen, opastuksen ja valaistuksen avulla.

Rantaraitti

Seudullinen virikistys- ja ulkoilureitti, joka kulkee mahdollisimman lähellä merenrantaa. Rantaraitin luonne vaihtelee urbaanista erittäin vehreään ja pienimuotoiseen. Sen varrelle kehitetään monipuoliset toiminnot ja virikistyspalvelut. Rantaraitti liittyy osaksi virikistysreitiverkostoa, ja palveluineen se toimii porttina merelle.

Virikistysyhteistarve

Tavoitteellinen, sijainniltaan ohjeellinen virikistysyhteys, jolla on erityistä merkitystä ihmisten liikkumisen ja virikistytymisen kannalta. Merkinnällä osoitetut yhteydet liittävät laajoja virikistysalueita ja päävirikistysyhteyksiä toisiinsa. Virikistysyhteydet

pyritään ensisijaisesti sijoittamaan virikistysalueille. Osa merkityistä yhteyksistä on jo olemassa, mutta niiden laatutaso ei vastaa vision tavoitetilaa.

Laaja virikistysalue (ulkoilualue / saariston virikistysalue)

Laaja ja merkittävä virikistysalue, joka palvelee koko suuralueen väestöä. Laajoja virikistysalueita kehitetään monipuolisina virikistys-, ulkoilualueina. Alueille voidaan sijoittaa harkitusti myös rakennettuja liikuntapalveluita. Merkintä sisältää alueella sijaitsevat virikistysyhteydet. Alueet mahdollistavat erityisesti asukkaiden virikistytymisen luonnossa. Kunkin alueen luonteen huomioiva virikistysreitistö tulee suunnitella tarkemmassa suunnittelussa.

Urheilupuisto (oleva / uusi)

Laaja ja erittäin monipuolinen liikunta-alue, jossa on kattava valikoima eri lajien suorituspaikkoja, urheiluhalleja ja useita isoja kenttiä. Alue on aktiivisessa käytössä ympäri vuoden.

Kaupunginosapuisto (oleva / uusi)

Asuinalueita kokoava, helposti saavutettava puisto, joka toimii sosiaalisen elämän keskuksena ja voimistaa alueen identiteettiä. Nykyisten asukaspuistojen toimintaa laajennetaan kattamaan useampia ikä- ja käyttäjäryhmiä. Asukaspuistoja kutsutaan tässä visiossa kaupunginosapuistoiksi. Ehdotettujen uusien kaupunginosapuistojen sijainnit ovat likimääräisiä. Kaupunginosapuistossa on monipuoliset toiminnot eri käyttäjäryhmille ja viihtyisää viherympäristöä. Puistojen luonne vaihtelee rakennetusta luonnonmukaiseen alueen ominaispiirteistä riippuen. Tavallisesti kaupunginosapuistossa on noin 2000 m²:n laajuinen leikkialue sekä vehreää puistoa tai metsää. Kaupunginosapuistoissa on leikkivälineitä eri ikäryhmille ja mahdollisesti erilaisia pelikenttiä, kuntoiluvälineitä tai muita lähiliikuntatoimintoja. Yleensä puistossa on myös varhaiskasvatuksen toimipiste, joka järjestää kerhoja ja iltapäivätoimintaa. Kaupunginosapuistoon

tulee olla hyvien kevyen liikenteen yhteyksien lisäksi myös toimivat joukkoliikenneyhteydet. Kaupunginosapuiston laajuus vaihtelee suuresti kohteesta riippuen, mutta se on vähintään noin 1,5–3 ha.



Lähiliikuntapuisto (oleva / uusi)

Laajahko puisto, jossa on ainakin iso liikuntakenttä ja lähiliikuntapaikka. Lähiliikuntapaikalla tarkoitetaan pienimuotoista lasten ja nuorten liikuntaan sekä yleiseen kunto- ja terveystuokuntaan tarkoitettua liikuntapaikkaa tai -aluetta, joka sijaitsee asuinalueella tai sen välittömässä läheisyydessä. Lähiliikuntapaikan mitoitus ja toteuttamistapa voivat vaihdella huomattavasti kohteesta riippuen. Ison liikuntakentän ja lähiliikuntapaikan muodostaman kokonaisuuden laajuus on vähintään noin 2 ha. Ehdotettujen uusien kohteiden sijainnit ovat likimääräisiä.



Pallokenttä (oleva / uusi)

Nykyinen iso tai pieni pallokenttä ja varaus uudelle isolle pallokentälle. Ison kentän vähimmäismittana on käytetty 5000 m²:n pinta-alaa. Pallokentät on virkistysvision yhteydessä nähty kehityskohteina, joita saattaa olla mahdollista laajentaa ja monipuolistaa virkistys- ja liikuntapalveluiden osalta.



Liikuntahalli (oleva / uusi)

Nykyinen tai suunniteltu liikuntahalli tai liikuntahallien kokonaisuus. Uusia liikuntahalleja on esitetty Tapiolan urheilupuiston yhteyteen sekä Laajalahteen.



Potentiaalinen liikuntahallien alue

Alue, jolle olisi mahdollista sijoittaa suuria liikuntahalleja. Alueella painotetaan paljon tilaa vaativaa sisäliikuntaa. Aluekohtaisesti voidaan painottaa pientä määrää urheilulajeja, mutta koko vision tarkastelualueella lajivalikoiman tulee kuitenkin olla mahdollisimman monipuolinen. Liikuntahallit voivat olla julkisessa tai yksityisessä omistuksessa.



Uimaranta

Nykyinen uimaranta tai -paikka. Uusia uimarantoja ei ole esitetty. Nykyiset uimarannat sijaitsevat Mellstenin, Toppelundin, Westendin ja Karhusaaren rannoilla.



Koirien uintipaikka

Toppelundissa sijaitseva koirille tarkoitettu uintipaikka. Uusia ei ole esitetty.



Meri- tai maauimala

Uusi, ehdotettu maauimala voisi sijaita Tapiolan urheilupuiston yhteydessä, sen länsipuolella. Uusi, ehdotettu meriuimala sijaitsee Keilaniemenrannassa.



Uimahalli

Tapiolan nykyinen uimahalli sekä ehdotettu uusi uimahalli Otaniemessä. Uimahalleilla on seudullista merkitystä, eli niillä on suunnittelualuetta huomattavasti laajempi käyttäjäkunta.



Venesatama

Nykyinen venesatama. Venesatamien kehittämistä nykyistä monipuolisimmiksi virkistäytymisen alueiksi voidaan tutkia.

Nykyisiä vieraslaitureita tai mahdollisia uusia venesatamia ei ole tämän työn yhteydessä tutkittu eikä osoitettu kartassa.



Saaristoveneen pysäkki

Merkinnällä on osoitettu saaristoveneen nykyiset pysähdyspaikat Otaniemessä ja Haukilahdessa. Keilaniemeen on tulossa uusi pysähdyspaikka. Lisäksi Tvijälpin saareen on ehdotettu uutta pysähdyspaikkaa.



Saaristoveneriitti

Merkinnällä on esitetty saaristoveneen reitti, huomioiden uudet pysäkit. Lisäksi kartalla on esitetty uusi reitti Haukilahden satamasta Miessaareen.



Merellisen virkistyskeskuksen solmukohta

Ranta-alue, jossa sijaitsee satama, uimaranta ja muita merellisen virkistyskeskuksen toimintoja tiiviinä rykelmänä. Tavoitteena on, että monipuoliset merellisen virkistyskeskuksen solmukohtat houkuttelevat virkistyskäyttäjiä laajalta alueelta.



Kulttuurikohta

Eriytynyt kulttuurikohta, joka houkuttelee käyttäjiä laajalta alueelta. Kulttuurikohteita ovat EMMA, Kulttuurikeskus, Tarvaspää, Karhusaari ja Hanasaari.



Luontokohta

Eriytynyt luontokohta, joka houkuttelee kävijöitä laajemmalta alueelta. Olevia kohteita ovat Otaniemen lintutorni, luontotalo Elfvik. Ehdotettuja uusia kohteita ovat Lukukallio, Gräsanojan eteläosa sekä Tvijälpin itäinen lahti.



Liikuntakohta

Eriytynyt liikuntakohta, joka houkuttelee käyttäjiä laajemmalta alueelta. Kartalla kohteita ovat nykytilassa Westendin ja Laajalahden kuntopaikat, Tapiola Golf sekä vesiturheiluun painottuva Keilalahden eteläosa. Uudeksi kohteeksi on ehdotettu frisbeegolf-rataa Lukupuron varrella.



Palstaviljelyalue

Merkinnällä on osoitettu alueen nykyiset palstaviljelyalueet. Uusia ei ole esitetty.



Vihersiltana kehitettävä ylikulku

Merkinnällä on osoitettu ne ylikulut, joita tulisi virkistyskeskuksista ja ekologisista syistä kehittää vihersiltoina. Kohteet sijaitsevat Otaniemen vesitorin kupeessa (Kehä I ylitys), Turvesolmun liittymäalueen kupeessa (Turunväylän ylitys) sekä Taavinkylän kohdalla (Kehä II ylitys).



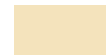
Estevaikutus

Liikennealueilla ja junaradalla voi olla merkittävä estevaikutus virkistysverkostolle ja erityisesti virkistysyhteyksille. Kohdissa, jossa virkistysyhteydet ja estevaikutus risteävät tulee kiinnittää erityistä huomiota turvalliseen ja sujuvaan liikennealueen tai radan yli- tai alikulkuun. Yli- ja alikulkuissa on tärkeä huomioida myös äänimaailma ja valaistus.



Natura-alue

Merkinnällä on osoitettu Laajalahden Natura-alue. Luonnonsuojelualueilla virkistyskäyttöön kohdistuu rajoituksia.



RKY-alue

RKY-alueet eli rakennetun kulttuuriympäristön alueet sijaitsevat Tapiolassa ja Otaniemessä.

4.2 Tapiolan suuralueen vetovoimakohteet

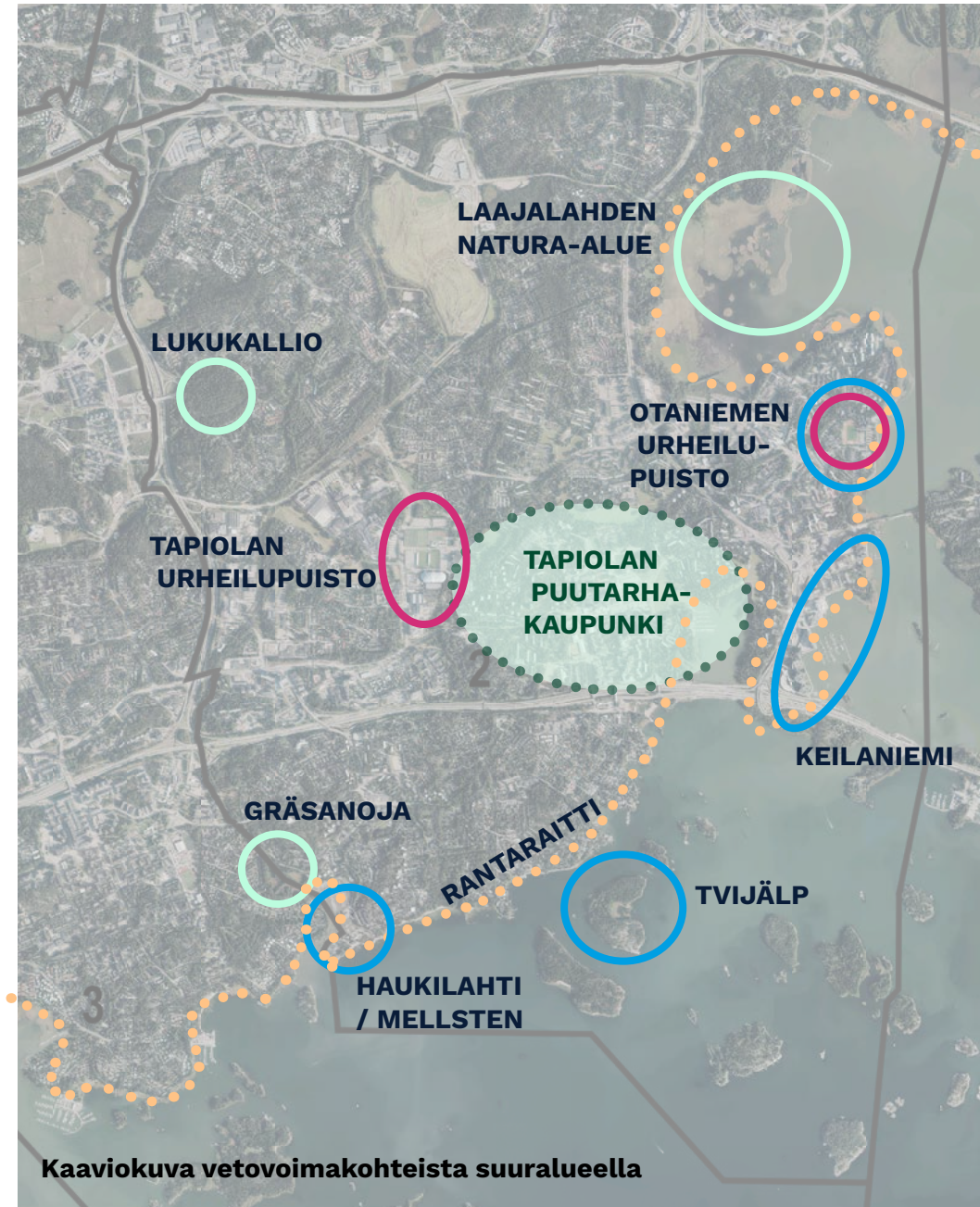
4.2.1 Rantaraitti

Vuonna 2050 meri, rantavyöhyke ja sitä pitkin kulkeva rantaraitti tarjoavat monipuolisia palveluita ympäri vuoden. Rantaa myötäilevä raitti tarjoaa visuaalisesti miellyttävän lenkkeily- ja ulkoilu-ympäristön, jonka varrelta on mahdollista vuokrata muun muassa veneitä tai kanootteja tai nauttia hienoista uimarannoista. Tarkoin harkiten sijoitetuilla satama-alueilla on pyritty mahdollisimman hyvin yhdistämään veneilyn tarpeet ja julkinen virkistys. Rantavyöhykkeelle sijoittuvat ravintolat ja kahvilat tarjoavat kaupallisia palveluita raitin varrella. Kylminä talvina myös meren jää tarjoaa mahdollisuuden esimerkiksi hiihtoon tai retkiluisteluun.

Suur-Tapiolan osuudella rantaraitille sijoittuu monia erilaisia jaksoja, Laajalahden luonnonsuojelualueella rauhoittumisesta Keilaniemen tornitalojen juurella kahvitteluun. Tulevaisuudessa osa rantaraittia esimerkiksi Ruukinrannassa ja Keilaniemessä saattaa kulkea kelluvan, muuttuviin vedenkorkeuksiin mukautuvan rakenteen päällä.

Käyttäjämäärän yhä noustessa ja virkistyskäyttöpaineen kasvaessa rantaraittia on kehitettävä ja sen tilantarvetta sekä eri kulkumuotojen yhteiselo on tutkittava ja suunniteltava. Tavoitteena on hyödyntää myös rantaraittiin liittyvien puistoalueiden kuten Gräsanojanpuiston, Toppelundin metsäalueen ja Westendinpuiston potentiaalia entistä paremmin.

Rantaraitti on nykyhetkelläkin todella suosittu ja käyttäjiä on paljon. Rantaraitin varrelle sijoittuu paljon kulutusherkkiä, luonnontilaisen kaltaisia rantavyöhykkeitä joiden kasvillisuus on kulunut voimakkaasti virkistyskäytön myötä. Rantaympäristön kulumiseen onkin kiinnitettävä jatkossa entistä enemmän huomiota ja etsittävä erilaisia ratkaisuja kulutuksen hillitsemiseksi. Tiedon



jakamisella, kulun ohjaamisella, viherkunnossapidolla ja uusien kohteiden tarkalla suunnittelulla päästään jo pitkälle.

Lisääntyvä käyttäjämäärä tuo esiin kävelyn ja pyöräilyn yhteensovittamisen haasteen jota on seuraavina vuosina ja vuosikymmeninä ratkottava. Rantaraitti mukailee rantaviivaa ja sijoittuu osin hyvinkin kapealle rantavyöhykkeelle sen maastonmuotoja mukaillen. Raitin leventäminen ja kävelyn ja pyöräilyn erottelu toisistaan voi siis olla mahdollista pätkittäin mutta suurimmaksi osaksi se on hyvin haastavaa. Raitin rakentaminen leveämmäksi muuttaa myös sen luonnetta, jolloin joitain erityisesti viihtyisyyteen ja maisemaan liittyviä arvoja väistämättä menetetään. Yhtenä vaihtoehtona voidaan tutkia myös pyöräilyn sijoittamista katuverkkoon sen sijaitessa rantavyöhykkeellä, jolloin meren läheisyys voidaan säilyttää myös pyöräilijöille.

Merivedenpinnan nousu asettaa haasteensa myös rantaraitille. Ilmastonmuutokseen sopeutumisen näkökulmasta ranta-alueita



Kuva 15: Kapea pitkospuupolku Laajalahdella.

tulisikin kehittää niin, että ne sopeutuvat nousevaan vedenkorkeuteen, jolloin vain kriittiset rakenteet ja toiminnot rakennetaan riittävän ylös. Osan toiminnoista ja rakenteista on siis mahdollista jäädä välillä meriveden alle niiden siitä kärsimättä. Sopeutuminen vaatii erityistä suunnittelua ja ennakointia mutta tarjoaa myös mahdollisuuksia luoda kestävä ja elämyksellistä virkistysympäristöä.

Keilaniemessä rantaraitti kokee 2020-luvulta alkaen suuren muutoksen kun uudet korttelit rakentuvat osittain mereen ja ranta muuttaa muotoaan. Rantavyöhykkeen kehittyessä syntyy uutta, maisema-arkkitehtuuriltaan merkittävää rantapuistoa joka tarjoaa monia virkistysmahdollisuuksia ja palveluita.



Kuva 16: Rantaraitti Keilaniemessä.

4.2.2 Tapiolan ja Otaniemen urheilupuistot

Tapiolan urheilupuisto on monipuolinen liikuntakeskittymä, jossa on useita liikunta- ja monitoimihalleja sekä jalkapallokenttiä ja lähiliikuntapaikkoja. Alue kehittyy voimakkaasti 2020-luvun lopulla, kun uusi jalkapallostadion valmistuu puiston luoteisosaan. 2050-luvulla urheilupuisto on valmistunut koko komeuteensa ja houkuttelee käyttäjiä ja vierailijoita monipuolisen ja elävän, viihtyisän miljöönsä vuoksi. Tapiolan urheilupuisto on paitsi urheilijoiden, myös alueen asukkaiden suosima virkistäytymisen paikka. Hyvän saavutettavuuteensa ja esteettömän ympäristönsä vuoksi aluetta käyttävät mielellään kaikki eri käyttäjäryhmät.

Virkistysvisiossa urheilupuiston yhteyteen on esitetty tilavaraus maa-uimalalle. Maa-uimalan tarve saattaa vahvistua tulevaisuudessa ilmastonmuutoksen ja lisääntyvien vedenlaatuongelmien kuten sinilevän lisääntymisen myötä. Läheisyys urheilupuiston kanssa voi tarjota monia etuja, kun toiminnot ja tilat suunnitellaan tukemaan toisiaan.

Otaniemen urheilupuistossa on monipuoliset sisäliikuntatilat tarjoava Otahalli ja yleisurheilukenttä, jonka ohessa on talvisin tekojäänä toimivat tenniskentät sekä ulkokuntosali. Otaniemen urheilupuisto palvelee seudullisesti. Urheilupuiston saavutettavuutta lisätään selkeyttämällä jalankulun ja pyöräilyn yhteyttä metroasemalta ja Raide-Jokerin pysäkeiltä.

Otaniemen urheilupuistolla on potentiaalia kehittyä erityisesti ranta-alueiden osalta, jonne urheilupuiston toiminnot voivat laajentua. Rantavyöhyke kehittyy toiminnallisena ja virkistykseksellisenä alueena, joka liittyy osaksi muuta urheilupuistoa. Ranta tulee tarjoamaan vesiliikuntamahdollisuuksia ja veden äärellä virkistämistä. Otaniemessä on hyvät mahdollisuudet kehittää myös soutu- ja vesiliikuntamahdollisuuksia sillä sijainti on yksi pääkaupunkiseudun parhaista.



Kuva 8: Jalkapalloa Tapiolan urheilupuistossa

4.2.3 Merellinen virkistys

Espoossa on monipuolisia merellisiä virkistyspalveluita. Aktiivisten ranta- ja satama-alueiden lisäksi Espoossa on laaja ja monipuolinen saaristo, jossa on 12 kaupungin omistamaa ja ylläpitämää ulkoilusaarta. Veneettömiä espoolaisia varten Espoossa on hyvä saaristoveneliikenne, jonka toimintakautta pidentämällä voitaisiin keväisin ja syksyisin parantaa saariston virkistyskäyttömahdollisuuksia. Tapiolan suuralueen rantavyöhykkeelle on viisiossa esitetty neljä merellisen virkistykseen solmukohtaa. Nämä kohteet jaksottavat rantaa ja houkuttelevat kukin käyttäjiä omalla erityisellä luonteellaan.

Otaniemi

Otaniemessä merellisyys on läsnä lähes kaikkialla. Urheilupuiston kehittäminen tukee myös merelliseen virkistykseen ja urheiluun liittyvien toimintojen kehittymistä. Merellä tapahtuvista toiminnoista erityisesti soutu on juuri Otaniemelle erityinen laji sillä hyvät, soutuun sopivat merialueet ovat lähellä.

Otaniemen kehittyminen ja tiivistyvä maankäyttö tuovat alueelle huomattavasti lisää vakituisia asukkaita. Otaniemen itäisen rantavyöhykkeen kehittäminen monipuoliseksi virkistysympäristöksi vastaa kasvavaan käyttöpaineeseen ja osaltaan keventää Natura-alueen herkälle reunavyöhykkeelle kohdistuvaa rasitetta.

Otaniemen solmukohdan erityisyys syntyy maalla ja merellä tapahtuvan urheilun ja loistavien kulkuyhteyksien varaan. Alueen kehittäminen sisältää paljon potentiaalia mutta myös haasteita. Erityisesti alueen miljöö ja luontoarvojen huomioiminen ja turvaaminen kehittyvien toimintojen rinnalla on avainasemassa.



Kuva 9: Vesiurheilua Laguunissa.

Keilaniemi

Keilaniemen merellisen virkistykseen ytimen muodostaa kaupunkielämäältäään aktiivinen rantavyöhyke ja uusi viherympäristö korkeiden rakennusmassojen juurella. Keilaniemen luonne tukee huippuluokan arkkitehtuurin ja maisema-arkkitehtuurin yhdessä muodostaman kokonaisuuden syntymistä. Seuraavien 30 vuoden aikana Keilaniemen rantavyöhykkeestä muodostuu uudenlainen, ilmastonkestävä ja ekosysteemipalveluita monipuolisesti tukeva kokonaisuus viheralueineen. Uuden virkistysalueen tarvetta korostaa alueen muuttuva maankäyttö, joka tuo mukanaan myös asumista.

Keilaniemen rannoille syntyvä virkistysellinen ja aktiivinen keidas tarjoaa mahdollisuuden sekä aktiiviseen toimintaan kuten meriuimalaan ja vesiurheilukeskukseen että rauhallisempaan

oleskeluun. Keilaniemen uudet virkistysalueet toimintoinen ovat saavutettavuudeltaan Espoon parhaimmista. Metron ja Raide-Jokerin asemat ovat vain kivenheiton päässä rantavyöhykkeestä. Pysäköintimahdollisuuksiakin löytyy suunnitellusta kallio-pysäköinnistä.

Haukilahti

Haukilahden sataman ja Mellstenin rannan ympäristö on jo 2020-luvulla aktiivinen ja elävä ympäristö. Tulevaisuudessa alue kehittyi yhä monipuolisemmaksi virkistyskohteeksi. Alueen palveluita monipuolistetaan esimerkiksi saunan ja uusien liikunta-toimintojen avulla. Lisäksi huomioidaan alueen luonto ja pyritään estämään kasvillisuuden liiallinen kuluminen käyttöä ohjaamalla.

Haukilahti toimii aktiivisena saaristoveneen pysäkinä, josta on helppo lähteä virkistäytymään Espoon saaristoon. Haukilahden sataman ympäristö kehittyi myös veneilyn muuttuessa, tarjoten mahdollisuuksia myös veneen vuokraamiseen tai kaupunkiveneiden käyttöön. Alueen talvikäyttöä voitaisiin vahvistaa esimerkiksi Koukkuniemen ja Mellstenin niemen yhdistävällä "kausisillalla".

Alue toimii myös porttina Gräsanojan varren virkistysreitille ja viheralueille.

Tvijälpi

Tulevaisuudessa Tvijälpin saari on merkittävä lisä eteläisen Suur-Tapiolan virkistyskokonaisuudessa. Saarelle voidaan luoda luonnonympäristöä kunnioittava virkistysreitti erilaisine liikunta-toimintoinen. Saaren virkistyskäytön suunnittelussa huomioidaan saaren herkkä luonto ja toiminnot sijoitellaan kulutusta paremmin kestäville alueille. Tilaa jätetään myös rauhoittumiseen ja hiljaiseen oleskeluun meren äärellä. Yhteys saaren ja mantereen välillä voidaan toteuttaa esimerkiksi kiinteällä tai kausittaisella sillalla, laiturirakenteella tai lautta- tai veneyhteydellä.



Kuva 10: Saaristobussi Haukilahden satamassa. Taustalla Haukilahden vesitorni.

4.2.4 Luontokohteet

Tapiolan suuralueen luontovirkistäytymisen helmi on Laajalahti. Suojeltu Natura-alue tarjoaa rauhallisen ympäristön erityisesti lintujen tarkkailuun. Alueella on paitsi virkistysarvoa, myös suuri luonnonsuojelullinen arvo. Sen vuoksi alueen virkistyskäyttöä ei ole syytä varsinaisesti lisätä, vaan jatkuva kehittäminen kohdistuu nimenomaa virkistyskäytön ohjaamiseen ja luontotiedon jakamiseen. Tavoite on että myös vuonna 2050 asukkaat pääsevät nauttimaan alueen luonnosta, maisemasta ja rauhasta, luontoa rasittamatta. Villa Elfvik ja Otaniemen pohjoispuolella sijaitseva lintutorni tarjoavat hyvän mahdollisuuden tarkkailla luontoa sitä suuremmin rasittamatta.

Myös Gräsanoja ja erityisesti sen eteläosa tarjoaa mahdollisuuden nauttia luontoympäristöstä. Gräsanojan varrella voisi tulevaisuudessa tutkia mahdollisuuksia tutkia alueen luontoa myös laiturityyppisiltä rakenteilta, pitkospuilta tai korkeammalta näköalapaikalta.

Toinen uusi luontovirkistykseen kohde voisi sijaita Lukukallion alueella. Alueen luonto maastonmuotoineen on hienoa ja sitä voisi hyödyntää nykyistä enemmän. Kulun ohjaaminen hallitusti alueella merkattuja reittejä tai esimerkiksi rakenteita, kuten pitkospuita ja portaita, pitkin tekisi alueesta helposti saavutettavan muttei kuluttaisi alueen luontoa liiaksi.

Herkkään saaristoluontoon voisi tulevaisuudessa päästä tutustumaan myös Tvijälmissä. Saaren itäinen lahti on luonoltaan rikas ja herkkä joten virkistyskäytön suunnittelussa tulee turvata luontoarvot nyt ja tulevaisuudessa.



Kuva 11: Tvijälpin saari. Taustalla Westendin rantaa, Otsolahti ja Keilaniemi.

4.2.5 Tapiolan puutarhakaupunki kulttuuripalveluineen

Suur-Tapiolan alueella on erityinen mahdollisuus kulttuuripainotteiseen virkistäytymiseen. Suur-Tapiolan alueella on kuusi valtakunnallisesti merkittävää rakennettua kulttuuriympäristöä (RKY): Tapiolan vanhat asuinalueet, Otaniemen kampusalue, Tarvaspään ateljeehuvi ja Pääkaupunkiseudun I maailmansodan linnoitusalueet Laajalahdessa Vahvialankalliolla sekä Lupauksenvuorella, ja Westendissä. Alueet ovat itsessään kulttuurikohteita. Niiden lisäksi muita tunnistettuja kulttuuriympäristöjä, kuten rakennettuja ympäristöjä ja linnoitusrakenteita on useita ympäri Suur-Tapiolan aluetta.

Tapiolan keskuksen alueella kulttuuripalveluiden tarjonta on vahvaa. Tapiolan keskuksesta löytyy WeeGee-talo, jossa sijaitsee useita museoita. Tapiolan ytimestä löytyy kaupunginteatteri ja kulttuurikeskus konserttisaleineen, näyttelytiloineen ja kirjastoineen. Lisäksi alueella sijaitsevat Tapiolan arkkitehtonisestikin arvokas uimahalli ja Keskusallas, joka talvella muuntautuu Jääpuutarhaksi (luistelu).

Tapiolan puutarhakaupungin leimallisimpiin piirteisiin kuuluu niittyjen ketju. Nurmipintaiset pensain ja puuryhmin istutetut avoimet puistot kiertävät verkostomaisesti ympäri Tapiolan asuinalueiden. Laaksoissa sijaitsevista puistoissa aukeaa pitkiä näkymiä, joita rajaavat kukkuloiden reunoille nousevat kasvillisuuden verhoamat rakennukset, jotka porrastuvat rinteiden mukaan.

Tapiolan keskustasta on suunniteltu laaja kävelykeskusta, joka on rauhoitettu autoliikenteeltä. Kävely- ja pyöräilyreitit johtavat keskustasta eri suuntiin asuinalueille ja puistoihin edelleen erillään autoteistä.

Virkistykseen näkökulmasta rakennetut kulttuuriympäristöt ovat viihtyisiä ja mielenkiintoisia ympäristöjä ulkoiluun niin alueen asukkaille kuin vierailijoillekin. Sekä Tapiolan että Otaniemen

kampusalue ovat vuosikymmenten ajan houkuttelleet myös turisteja ja tämän on toivottavaa jatkua myös tulevaisuudessa. Jotta alueiden kulttuuriset ja virkistykselliset arvot säilyvät, on ne tärkeää huomioida kaikissa alueille sijoittuvissa maankäytön suunnitelmissa, tapahtumien ja toimintojen tarjonnassa sekä markkinoinnissa.

Edellä mainittujen kohteiden lisäksi visiokartalla on nostettu esiin muitakin kulttuurikohteita jotka houkuttelevat vierailijoita laajalta. Näitä ovat Suur-Tapiolan itärajalta Länsiväylän eteläpuolelta löytyvät Karhusaari Sinebrychoffin huviloineen ja Hanasaaren kulttuuri- ja kokouskeskus. Lisäksi Ruukinrannassa sijaitsee Tarvaspää, Akseli Gallen-Kallelan rakennuttama ateljee, joka nykyisin toimii Gallen-Kallelan museona.

4.3 Laadukas virkistysverkosto palveluineen

Suur-Tapiolan virkistysreitistö pohjautuu mm. yleiskaavaan, yleiskaavan viherkudelmatyöhön sekä kaupunkitekniikan keskuksen ulkoilureittien yleissuunnitelman pääyhteyksiin. Verkoston taustalla on huomioitu muuttuva maankäyttö, uudet asuinkekkitymät sekä väestönkasvu ja näiden myötä syntyvien uusien yhteyksien kehittämistarve. Suur-Tapiolan alueella korostuvat Gräsanojan ja Lukupuron varrelle rakentuva, laaja viheralueiden ja puistojen sarja sekä Tapiolan niittyjen ja metsien muodostama, laaja yhteinen verkosto.

Tapiolan puutarhakaupungin miljööseen olennaisesti liittyvät, avoimet niittyalueet muodostavat erilaisten maisematilojen ja samalla myös virkistysalueiden ja puistojen sarjan. Niityt ja niitä reunustavat metsät ovat tärkeä osa paitsi tapiolalaisten, myös monien muiden espoolaisten virkistäytymistä. Tapiolan niittyverkoston merkitystä osana rakennettua kulttuuriympäristöä on kuvailtu jo aiemmin tässä raportissa.

Kuva 17: Syksyinen näkymä Silkkiniityltä



Niittyjen ja metsien virkistysarvo on korkea eikä sitä ole tarpeen voimakkaasti muuttaa tai kehittää tulevaisuudessakaan. Viheraluekokonaisuuden kehittäminen virkistuksen näkökulmasta keskittyy sen kulutuskestävyyden, turvallisuuden ja viihtyisyyden ylläpitoon ja parantamiseen. Asukasmäärän kasvun myötä arvokkaan viheraluekokonaisuuden virkistysellisen, kulttuurihistoriallisen ja maisemallisen arvon säilyminen on turvattava alueelle kohdistuvasta, kasvavasta käyttöpaineesta huolimatta.

Toinen suuralueen merkittävistä laajoista virkistysalueista koostuu pääosin Gräsanojan ja Lukupuron varrelle syntyneestä viheralueiden sarjasta. Haukilahden satamasta pohjoiseen aina Mankkaalle saakka polveileva kokonaisuus sisältää erilaisia maisema- ja luontotyyppisiä ja virkistystoimintoja. Lisäksi se toimii osana laajempia virkistysyhteyksiä. Virkistysaluekokonaisuuden kehittäminen vuoteen 2050 mennessä painottuu alueen suuren potentiaalinalustamiseen yhdessä turvattavien luontoarvojen kanssa. Hyvänä pohjana alueen kehittämiseksi toimii vuonna 2018 laadittu Gräsanojanpuiston yleissuunnitelma.

Virkistysalueita yhdistävät toimivat ja viihtyisät päävirkistysyhteydet. Virkistysreitiverkoston kannalta reittien jatkuvuus on tärkeää. Virkistysvisiossa on huomioitu laajoja viheralueita toisiinsa ja kaupunkikeskuksiin yhdistävät yhteydet, kaupunkikeskusten väliset yhteydet, yhteydet urheilupuistoihin ja niiden välillä sekä yhteyksien jatkuvuus muille suuralueille. Osa ulkoilureiteistä on suunniteltu Ulkoilureittien yleissuunnitelman mukaisesti talvisin latuyhteytenä. Tapiolassa nämä yhteydet ovat pääosin laadultaan hyviä ja sijoittuvat jo nykyisinkin vehreisiin ja viihtyisiin ympäristöihin. Päävirkistysyhteydet tilatarpeineen on kuitenkin tulevaisuudessakin turvattava ja niiden kehittämistä jatkuvina, turvallisin ja viihtyisinä on tarpeen jatkaa. Etenkin reittien jatkuvuuteen ja opastukseen on kiinnitettävä huomiota. Siellä, missä reittien varrelle ei ole mahdollista lisätä tai vahvistaa kasvillisuutta, voidaan viihtyisyyttä lisätä myös valaistuksen ja taiteen keinoin.

Virkistysreittien sujuvuuden, jatkuvuuden ja houkuttelevuuden parantamiseksi keskeisten liikenneväylien yli on ehdotettu viher-silloja. vihersillat ovat sekä jalankulkijoille että pyöräilijöille viihtyisiä ympäristöjä ja voivat tukea myös talviaikaan latuverkostoja. Vihersilloilla on myös vahva ekologinen vaikutus ja niiden sijainnit onkin suunniteltu niin että ne vahvistavat myös suuralueiden välisiä laajempia ekologisia yhteyksiä.



Kuva 12: Havainnekuva Gräsanojan kaislikkoon ideoidusta pitkospuureitistä. Kuva Gräsanojanpuiston yleissuunnitelmasta (Loci maisema-arkkitehdit 2018).

4.3.1 Virkistävät vuodenajat

Toimiva virkistysverkosto palveluineen tarjoaa virkistäytymisen mahdollisuuksia jokaisena vuodenaikana.

Kesällä virkistysverkosto on vahvimmillaan kun säät suosivat ulkoilua ja suurin osa palveluista on käytettävissä.

Kevät ja syksy tarjoavat vaihtuvia elämyksiä kun kasvillisuus kehittyy, kasvaa tai kuuhtuu. Kevät ja syksy ovat myös aikoja jolloin painopisteet ulko- ja sisäliikunnan välillä muuttuvat.

Talviset olosuhteet rajoittavat joidenkin virkistystoimintojen käyttöä mutta toisaalta etenkin lumiset ja kylmät talvet tarjoavat myös hienoja kausittaisia mahdollisuuksia. Tapiolankin alueella on toimiva latuverkosto jonka pääpaino on golfkentälle, Silkkiniitylle sekä Hauenkalliolle talvisin toteutettavilla laduilla. Lisäksi latuja pitkin pääsee hyvälumisina talvina myös länteen Suurpellon suuntaan sekä pohjoiseen kohti Leppävaaraa. Tapiolan jääpuisto keskustaltaalla tarjoaa luistelumahdollisuuksia keskellä upeaa arkkitehtuuria. Talvisia uintimahdollisuuksiakin löytyy joiltakin uimarannoilta.

Kylminä talvina meren jäätyessä virkistysmahdollisuudet monipuolistuvat entisestään. Jää tarjoaa mahdollisuudet kävelyyn, hiihtoon, luisteluun, pyöräilyyn sekä leijalautailuun ja -surffaukseen jäällä, pilkkikalastusta unohtamatta.

Talvipyöräily on viime vuosina nostanut suosiotaan ja pyöräily sujuukin talvisin pääosin hyvin mikäli talvikunnossapito on kunnossa.



Kuva 13: Kylminä talvina ulkojäät tarjoavat runsaasti luistelumahdollisuuksia.



Kuva 14: Talvipyöräilyä Länsiväylän varrella Keilaniemessä. Raitti on osa pyöräilyn pääreittejä ja hyvin kunnossapidetty myös talvisin. b

5. Ehdotukset jatkoon

Vision saavuttaminen vaatii määrätietoista ja tavoitteellista kehitystyötä. Samalla tavoitteet ja tarpeet tulee tarkentaa sekä yhteensovittaa muiden kasvavan ja tiivistyvän kaupungin tavoitteiden ja reunaehtojen kanssa. Tässä luvussa on määritelty muutamia keskeisiä askelmerkkejä vision tavoitteiden saavuttamiseksi. Yksityiskohtaisempia ehdotuksia ei ole kuitenkaan listattu alle kattavasti, joten niitä tulee tulevaisuudessa täydentää ja tarkistaa, jotta asetetut tavoitteet saavutetaan.

Virkistysvisio tähtää vuoteen 2050 ja siinä on pyritty ennakoidaan tulevaisuuden kehitystarpeita. Maailma kuitenkin muuttuu kiihtyvällä vauhdilla eikä virkistysvisiossa osata välttämättä ennakoita kaikkia tulevaisuuden kehitys- tai muutostarpeita. Toimenpiteitä ja tarkempia kehitystarpeita vision saavuttamiseksi onkin tarpeen jatkossa seurata aktiivisesti sekä tarkastella kriittisesti. Tavoitteita olisi hyvä tarkistaa ja tarvittaessa päivittää noin viiden vuoden välein. Päivityskierroksen yhteydessä on tärkeää osallistaa laajasti myös sidosryhmiä ja samalla tiedottaa työn olemassaolosta, jolloin organisaation uudetkin jäsenet saavat tiedon virkistysvisiosta.

Jatkossa on tärkeää turvata virkistysalueiden ja -palveluiden riittävyys ja saavutettavuus. Tämä voidaan osin tehdä yleiskaavoituksen sekä virkistysvision tarkastelujen avulla, mutta esimerkiksi erikokoisten virkistysalueiden saavutettavuudesta sekä virkistyspalveluiden tarpeesta asukasmäärään nähden olisi hyvä kehittää.

Tulevina vuosina on ratkottava entistä tehokkaammin myös ilmastomuutoksen ja luontokadon myötä virkistykseenkin vaikuttavia haasteita, ja mahdollisuuksia. Ilmastokestävyiden, tiivistyvän kaupunkirakenteen sekä luonnon kokonaisuikentymättömyyden ja riittävien viheralueiden erinäisten tavoitteiden tasapainottaminen on olennainen osa virkistysalueiden ja -toimintojen suunnittelua. Kaupunkirakenteen tiivistyessä myös virkistysalueiden kantokykyä tulee tarkastella kriittisesti jotta se ei ylitä. Tieto viheralueiden terveyshyödyistä ja sen myötä koulu- ja päiväkotimetsien tarpeellisuudesta kasvaa alati. Yksi tulevaisuuden ratkaisuista perustuukin viheralueiden entistä monipuolisempaan käyttöön.

5.1 Askelmerkit

1 Virkistysyhteysien kehittäminen vehreinä ja turvallisina

- Luodaan uusia virkistysyhteyksiä ja kehitetään vanhojen katkeamattomuutta, viihtyisyyttä, vehreyttä sekä turvallisuutta.
- Vähennetään suurten liikenneväylien estevaikutusta kehittämällä yli- ja alikulkuja. Vihersiltoina kehitettäviä yhteyksiä on ideoitu kolme: Otaniemen vesitornin kupeessa (Kehä I ylitys), Turvesolmun liittymäalueen kupeessa (Turunväylän ylitys) sekä Taavinkylän kohdalla (Kehä II ylitys).
- Uudet virkistysyhteystarpeet painottuvat erityisesti kahdelle asuinalueelle. Taavinkylän ja Klovin alueella on useita yhteystarpeita, jotka tulee huomioida erityisesti jos alueella parannetaan katuverkostoa tai alue muuten lähtee kehittymään tai tiivistymään. Etelässä Haukilahti-Westendin alueen yhteyksiä Niittykumpuun tulisi kehittää. Virkistysyhteysien parantaminen edistää myös metron houkuttelevuutta.
- Rantaraittia kehitetään edelleen sen houkuttelevuuden ja turvallisuuden takaamiseksi. Käyttäjämäärä selvitetään ja eri kulkutapojen tarpeet sekä viherympäristön arvot otetaan suunnittelun lähtökohdiksi.

2 Uusien luontokohteiden selvittäminen ja nykyisten vahvistaminen

- Selvitetään mahdollisuudet hyödyntää Lukukallion aluetta, Gräsanojan eteläosaa sekä Tvijälpin saarta uusina virkistysluontokohteina

3 Merellisen virkistystyksen kehittäminen

- Kehitetään merellisen virkistystyksen solmukohtia niiden erityispiirteitä vahvistaen ja haasteita ratkoen. Ensisijaisesti painotetaan nykyisiä ja muutoinkin kehittyviä alueita.
- Nykyisinkin aktiivista Haukilahden sataman ja Mellstenin aluetta vahvistetaan ja selvitetään mahdollisuudet uusille toiminnolle kuten vierasvenesatama, ravintola ja yleinen sauna
- Jatketaan Keilaniemen ilmastokestävän rantavyöhykkeen ja lisääntyvien virkistysmahdollisuuksien kehittämistä. Tunnistetaan alueen ainutlaatuisen arkkitehtuurin ja maisema-arkkitehtuurin tuottamat monipuoliset mahdollisuudet.
- Mahdollistetaan Otaniemen urheilupuiston kehittyminen. Tunnistetaan alueen erityispiirteet kuten hyvät lähtökohdat soutu-harrastukselle.
- Tarkastellaan mahdollisuuksia kehittää Tvihjälppiä aktiiviseen virkistyskäyttöön saaren luontoarvot turvaten. Tutkitaan eri kulkuvaihtoehtoja mantereelta saarelle.
- Tarkastellaan ulkoilusaarten (Käärmeasaari ja Korkeasaari) kehittämismahdollisuuksia ja saavutettavuuden parantamista, jotta saaristomme ainutlaatuiset retkeilymahdollisuudet säilyvät ja saariston palvelut ovat myös ilman venettä kulkeville asukkaille hyvin saavutettavissa.

4 Olevien virkistysalueiden ja -palveluiden turvaaminen ja kehittäminen

- Monipuolistetaan kaupunginosapuistojen tai sellaiseksi kehitettävien puisto- tai viheralueiden palveluita. Uusia mahdollisia kaupunginosapuistoja on esitetty Niittykumpuun

(kaksiosaisena), Otaniemeen Kivimiehen alueelle, Keilaniemen rantavyöhykelle sekä Laajalahteen (moniosaisena).

- Jatketaan Gräsanojan varrelle muodostuvan viheraluekokonaisuuden kehittämistä myös virkistyksellisistä lähtökohdista. Gräsanojan varsi on yksi alueen tärkeimmistä pohjois-eteläsuuntaisista viheryhteyksistä ja virkistysreiteistä.

5

Urheilu- ja liikuntamahdollisuuksien vahvistaminen

- Urheilupuistojen kehittäminen monipuolisina toiminnallisina viherympäristöinä jatkuu.
- Visiossa esitettyjen uusien liikuntahallien (Tapiolan urheilupuistossa ja Laajalahdessa) tarvetta ja suunnittelua edistään tarpeen mukaan.
- Tunnistetaan esitettyjen potentiaalisten liikuntahallialueiden mahdollisuudet sekä väliaikaisiin että pysyviin liikuntamahdollisuuksiin.
- Isompia lähiliikuntapaikkoja edistetään vision mukaisilla sijainneilla tarpeen mukaan. Pienempien kohteiden kehittäminen edelleen lähiliikuntapaikkaohjelman mukaisesti.
- Turvataan alueelle erityiset ja suositut liikuntakohteet kuten kuntoportaat ja Tapiolan keskuksen jääpuutarha
- Selvitetään mahdollisuudet sijoittaa frisbeegolfrata Lukupuron varrelle

6

Virkistystä tukevien kulttuuripalveluiden tunnistaminen ja edistäminen

- Tunnistetaan Karhusaaren ja Hanasaaren kulttuuripalveluiden ja virkistysyhteiset mahdollisuudet ja kehitetään niitä

- Vahvistetaan Tapiolan kulttuuriympäristön ja puutarhakaupungin viheralueiden virkistyskäyttöä ja houkuttelevuutta esimerkiksi vahvistamalla jo olemassa olevaa Tapiolan kotikaupunkipolkua.

7

Viheralueiden käyttäjämäärien selvittäminen maankäytönsuunnittelun tueksi

- Kerätään tietoa virkistysalueiden ja reittien sekä erilaisten virkistyspalveluiden käyttäjämääristä. Hyödynnetään tietoa osana maankäytön suunnittelua ja virkistyspalveluverkoston kehittämistä.

8

Tiedon jakaminen ja sidosryhmien osallistaminen

- Hyödynnetään entistä enemmän asukkaiden paikallistietoa ja lisätään tiedotusta esimerkiksi osallistavasta budjetoinnista ja Meidän puisto-hankkeesta.
- Pyritään osallistamaan kaikkia sidosryhmiä ja virkistyspalveluiden eri käyttäjäryhmiä kuten lapset, nuoret, vanhuksat ja liikuntaesteiset. Lisäämällä maankäytön suunnittelussa käytettävää tietoa käyttäjien tarpeista, voidaan verkostoa kehittää fiksusti ja tehokkaasti.
- Virkistysvisiotyön kartta ja siihen liittyvä raportti lisätään la-data kaupungin sisäiseen karttapalveluun Locus Cloudiin, jolloin se on helposti työntekijöiden käytettävissä.
- Kehitetään työkaluja, joilla kasvavien asukasmäärien muodostamaa käyttöpainetta ja tarpeita voidaan ennakoida ja hyödyntää maankäytön suunnittelussa.

6. Lisätietoja

Asukaspuistot: <https://www.espoo.fi/fi/kasvatus-ja-opetus/varhaiskasvatus/asukaspuisto>

Espoon karttapalvelu: <https://kartat.espoo.fi/ims>

Hyvinvointia kaupunkiluonnosta -hanke:

<https://www.espoo.fi/fi/liikunta-ja-luonto/tietoa-luonnosta/healthgreenspace-hyvinvointia-kaupunkiluonnosta>

Kaupunkisuunnittelu: <https://www.espoo.fi/fi/asuminen-ja-rakentaminen/kaupunkisuunnittelu>

Liikunta ja ulkoilureitit: <https://www.espoo.fi/fi/liikunta-ja-luonto/liikunta-ja-ulkoilureitit>

Liikuntapaikat ja virkistyskohteet LIPAS-karttapalvelussa: <https://lipas.fi/liikuntapaikat>

Puistot: <https://www.espoo.fi/fi/liikunta-ja-luonto/puistot>

Rantaraitti: <https://www.espoo.fi/fi/liikunta-ja-luonto/liikunta-ja-ulkoilureitit/rantaraitti>

Tapiolan kotikaupunkipolut: <https://www.espoo.fi/fi/tapiolan-kotikaupunkipolut-0>

Tapiolan puutarhakaupunki: <https://docomomo.fi/kohteet/tapiolan-puutarhakaupunki/>

Viheralueohjelma: <https://www.espoo.fi/fi/liikunta-ja-luonto/puistot/viheralueohjelma#section-21932>

Viherkudelman osa B: Espoon siniviherrakenne https://static.espoo.fi/cdn/ff/ZVckgrlI0pTY3BpojzngjtGrNS-4hOnaT9wFG8hbgW9M/1625050031/public/2021-06/22-19%20Viherkudelman%20osa%20B%2C%20siniviherrakenteen%20teemakohtainen%20tarkastelu%202019_0.pdf

Linkit tarkistettu 30.1.2023



ESPOO
ESBO