

Asianumero 4657/10.02.03/2022

Aluenumero 141009

## Jupperin kadut

### Asemakaavan muutos

60. kaupunginosa, Laaksolahti  
Katu- ja liikennealueet

Muutetaan vahvistettua asemakaavaa:  
Aluenumero 141000 Hyväksytty 11.2.1987

### Asemakaavan muutoksen selostus

Kaavaselostus koskee Espoon kaupunkisuunnittelukeskuksessa laadittua asemakaavaa, piirustusnumero 7449.

### Sijainti

Suunnittelualue sijaitsee Laaksolahden kaupunginosassa, Jupperin alueella. Jupperintien ja Ojankulman loppupään osalta suunnittelualue rajautuu Vantaan raja.

Suunnittelualueen likimääräinen sijainti Espoon opaskarttapohjalla esitettynä:



Kuva 1. Suunnittelualueen likimääräinen sijainti Espoon opaskarttapohjalla esitettynä.

## Vireilletulo

Alueen kaavoitus on käynnistetty katu- ja liikennealueiden maanomistajan, Espoon kaupungin, toimesta elokuussa 2022.

Vireilletulosta on tiedotettu osallisille 5.9.2022 päivätyllä kuulemiskirjeellä.

## Laatija

Espoon kaupunki

Y-tunnus 0101263–6

Kaupunkisuunnittelukeskus

Asemakaavoituksen palvelualue

Käyntiosoite: Tekniikantie 15

Postiosoite: PL 43, 02070 ESPOON KAUPUNKI

Valmistelija: Juha Miettinen, puh. 040 508 9198

Kati Vuorinen, suunnitteluinsinööri

Tarja Pennanen, suunnittelupäällikkö

etunimi.sukunimi@espoo.fi

## Sisällysluettelo

1	Tiivistelmä .....	5
1.1	Alueen nykytila .....	5
1.2	Asemakaavan sisältö ja mitoitus .....	5
1.3	Suunnittelun vaiheet .....	5
2	Lähtökohdat .....	5
2.1	Yleiskaava .....	5
2.2	Asemakaava .....	6
2.3	Rakennusjärjestys .....	8
2.4	Rakennuskiellot .....	8
2.5	Pohjakartta .....	8
2.6	Maanomistus .....	8
2.7	Rakennettu ympäristö .....	8
2.8	Liikenne .....	9
2.8.1	Ajoneuvoliikenne .....	9
2.8.2	Jalankulku ja pyöräily .....	10
2.8.3	Sisäinen liikenne .....	10
2.8.4	Joukkoliikenne .....	11
2.8.5	Liikenneturvallisuus .....	11
2.9	Ympäristön häiriötekijät .....	11
3	Asemakaavan tavoitteet .....	11
3.1	Kaupungin tavoitteet kaavoitukselle .....	11
4	Asemakaavan muutoksen kuvaus .....	11
4.1	Yleisperustelut .....	11
4.2	Mitoitus .....	12
4.3	Maankäyttö .....	12
4.3.1	Korttelialueet .....	12
4.4	Liikenne .....	12
4.4.1	Ajoneuvoliikenne .....	12
4.4.2	Jalankulku ja pyöräily .....	12
4.4.3	Sisäinen liikenne ja pysäköinti .....	12
4.4.4	Joukkoliikenne .....	12
4.4.5	Esteettömyys .....	13
4.5	Ympäristön häiriötekijät .....	13
5	Asemakaavan toteutus .....	13
5.1	Rakentamisaikataulu .....	13
5.2	Toteuttamis- ja soveltamisohjeet .....	13
6	Suunnittelun vaiheet ja vuorovaikutus .....	13
6.1	Osallistumis- ja arviointisuunnitelma sekä kaavan valmisteluaineisto .....	13
6.1.1	Valmisteluaineiston nähtävilläolo .....	13
6.1.2	Valmisteluaineistosta saatu palaute ja miten se otettiin huomioon .....	13
6.2	Kaavaehdotus .....	13
6.2.1	Kaavaehdotuksesta saatu palaute ja miten se otettiin huomioon .....	14
6.3	Kaavan hyväksyminen .....	14

6.4	Yhteistyö kaavan valmistelun aikana .....	14
6.5	Käsittelyvaiheet .....	14

## **Liitteet**

Liite 1, Seurantalomake

## **Luettelo kaavaa koskevasta materiaalista**

Suunnitteluaineistoon kuuluvat asemakaava, ajantasakaava ja kaavaselostus.

## **1 Tiivistelmä**

### **1.1 Alueen nykytila**

Suunnittelualue käsittää kaksi asemakaavoitettujen katualueiden osaa Jupperin alueella. Suunnittelualue koskee katuja osoitteissa Tammipääntie, Kulmatie, Ojankulma, Rantatie, Rantakulma, Peltotie ja Jupperintie. Pääosa kaduista on rakennettu asemakaavan mukaisesti, sisältäen kaavassa osoitetut jalankululle ja pyöräilylle varatut katualueen osat. Osa kaduista on edelleen päällystämättä ja jalankulun ja pyöräilyn osat rakentamatta. Suunnittelualueella ei ole rakennusoikeutta.

### **1.2 Asemakaavan sisältö ja mitoitus**

Asemakaavan muutos koskee katuosuuksia, joiden ajantasa-asemakaavassa on kadun reunaan osoitettu erillinen, jalankululle ja pyöräilylle varattu katualueen osa. Suunnittelualueen pinta-ala on noin 3,2 hehtaaria.

Asemakaavan muutoksella poistetaan erilliset jalankulun ja pyöräilyn katuosuudet merkinnät. Näin yhtenäistetään käytössä olevaa asemakaavamerkintätapaa. Jalankulku- ja pyörätiet suunnitellaan ja rakennetaan katujen perusparannuksen yhteydessä laadittavien tarkempien katusuunnitelmien mukaisesti.

### **1.3 Suunnittelun vaiheet**

Aloite asemakaavan muutoksen laatimiseksi tuli Espoon kaupungilta elokuussa 2022.

MRA 30 §:n mukainen kuuleminen järjestettiin osallisille lähetetyllä kuulemiskirjeellä. Osallisille varattiin mahdollisuus lausua mielipiteensä suunnitelmasta 3.10.2022 mennessä.

Kaupunkisuunnittelujohtaja hyväksyi kaavaehdotuksen lyhennetyn kaavaprosessin mukaisesti viranhaltijapäätöksellä 1.11.2022.

## **2 Lähtökohdat**

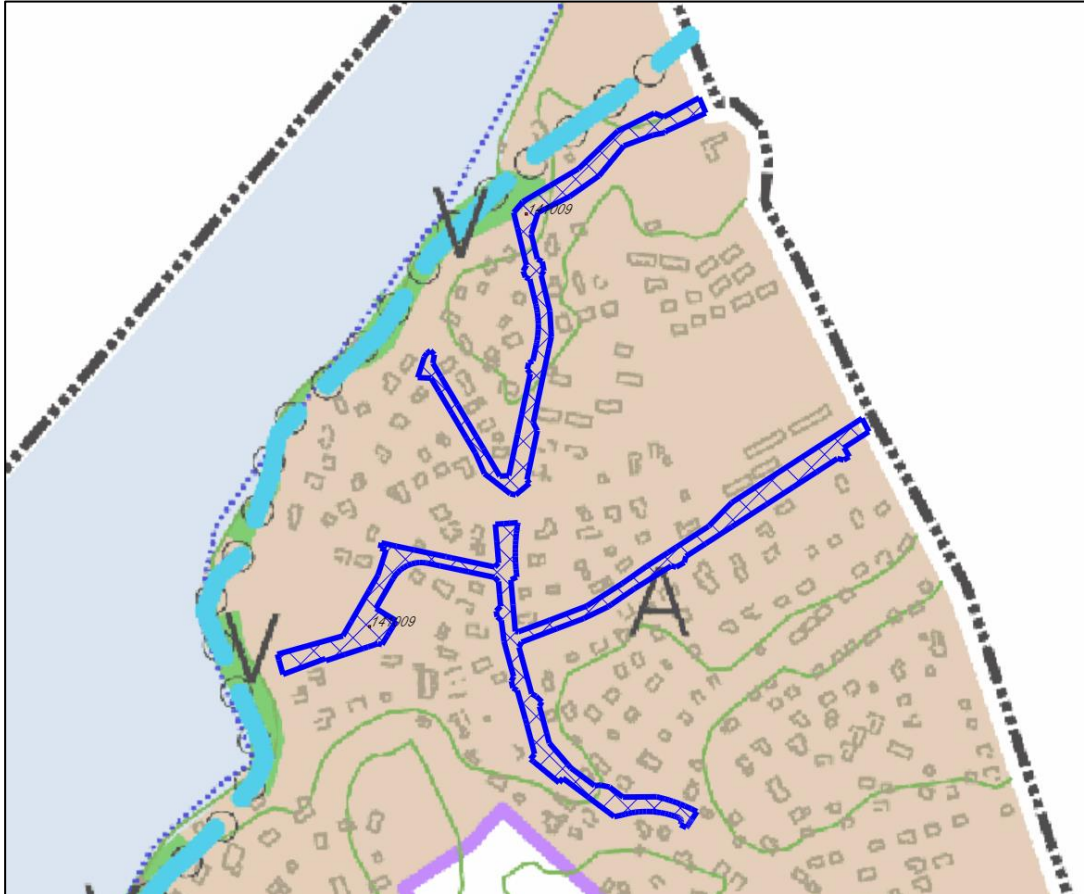
### **2.1 Yleiskaava**

#### **Espoon eteläosien yleiskaava**

Alueella on voimassa Espoon eteläosien yleiskaava, joka käsittää Leppävaaran, Tapiolan, Matinkylän, Espoonlahden ja Kauklahten suuralueet. Kaava sai lainvoiman vuonna 2010.

Yleiskaavassa alue on varattu asuntoalueeksi (A). Asuntoalue on jo olemassa oleva ja sen asemakaavaa muutettaessa tulee turvata nykyisen rakennuskannan säilyminen ja ympäristökuvaan soveltuva kehittäminen.

Suunnittelualueen luoteis- ja pohjoispuolelle on osoitettu sinisellä katkoviivalla historiallinen tie (Suuri Rantatie eli Kuninkaantie), pallomerkinällä virkistysyhteyden ohjeellinen sijainti sekä vihreällä merkinnällä Pitkäjärven ranta-alueella oleva virkistysalue.

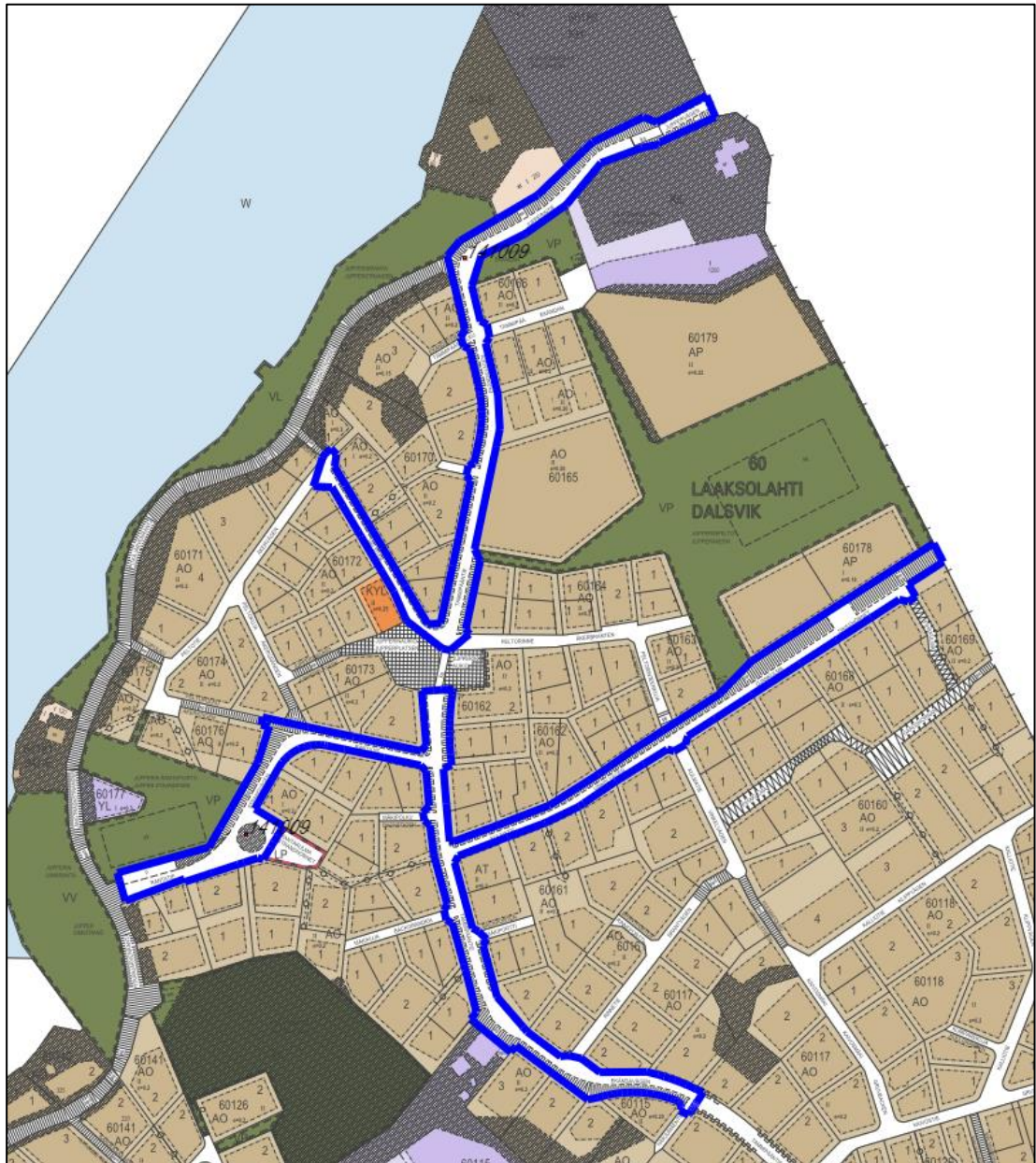


Kuva 2. Ote epävirallisesta Espoon yleiskaavayhdistelmästä.

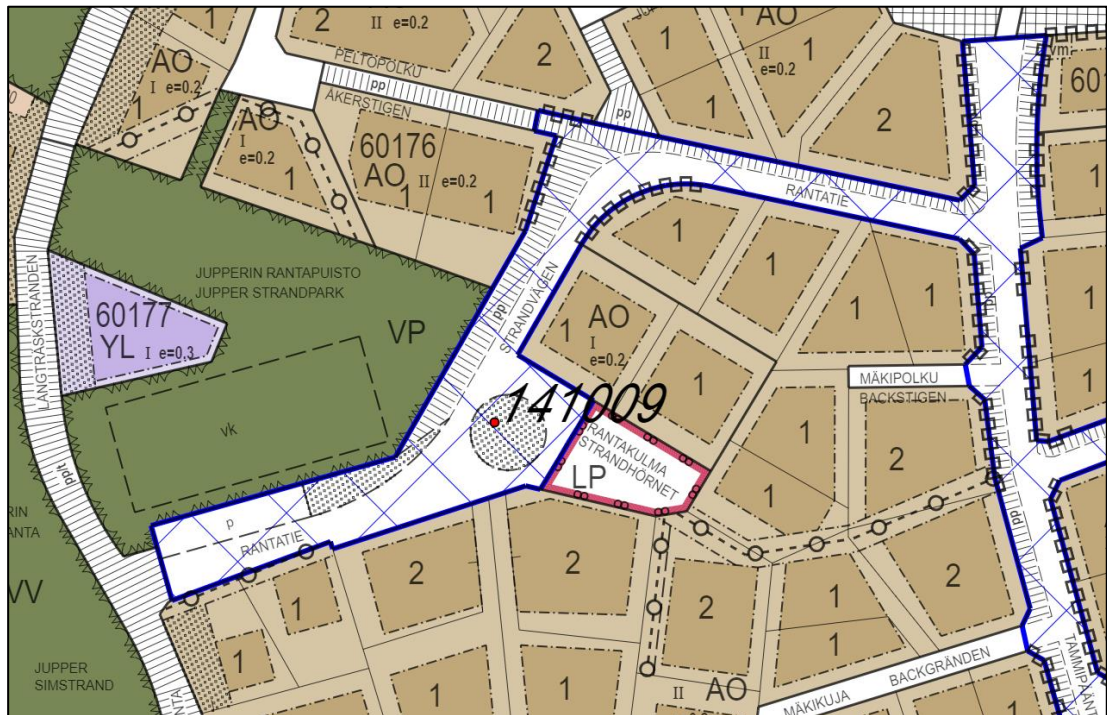
## 2.2

### Asemakaava

Alueella on voimassa 141000 Jupperi II -asemakaava (hyväksytty 11.2.1987). Asemakaavassa on suunnittelualueen kadut osoitettu katualueina ja näiden yhteyteen on osoitettu erilliset jalankulun ja pyöräilyn katuosuuden merkinnät. Rantatiellä on pysäköimispaikka sekä kaksi istutettavaa tai alkuperäisen metsätyyppin edellyttämällä tavalla hoidettavaa aluetta.



Kuva 3. Ote voimassa olevasta asemakaavasta. Suunnittelualue on osoitettu sinisellä rajauksella.



Kuva 4. Ote Rantatien ja Rantakulman alueen asemakaavasta.

### 2.3 Rakennusjärjestys

Valtuusto hyväksyi Espoon kaupungin rakennusjärjestyksen 12.9.2011 (§ 112). Rakennusjärjestys astui voimaan 1.1.2012.

### 2.4 Rakennuskiellot

Kaava-alueella ei ole voimassa rakennuskieltoa.

### 2.5 Pohjakartta

Pohjakartta mittakaavassa 1:1000 on Espoon Kaupunkitekniikan keskuksen laatima ja se täyttää maankäyttö- ja rakennuslain 54a pykälän vaatimukset.

### 2.6 Maanomistus

Espoon kaupunki omistaa kaava-alueella olevat katu- ja liikennealueet.

### 2.7 Rakennettu ympäristö

Kaava-alue koostuu pääosin kaduista, joiden reunaan on asemakaavassa osoitettu erillinen jalankululle ja pyöräilylle varattu katualueen osa. Kadut on rakennettu asemakaavan mukaisesti Tammipääntielle, Kulmatielle ja Ojankulmaan. Myös Jupperintie on asfaltoitu ja siellä on käytössä kylätiekokeilu, jossa keskellä on kapea ajoneuvokaista ja laidoilla jalankulun ja pyöräilyn piennaralueet. Asemakaavan mukaisia

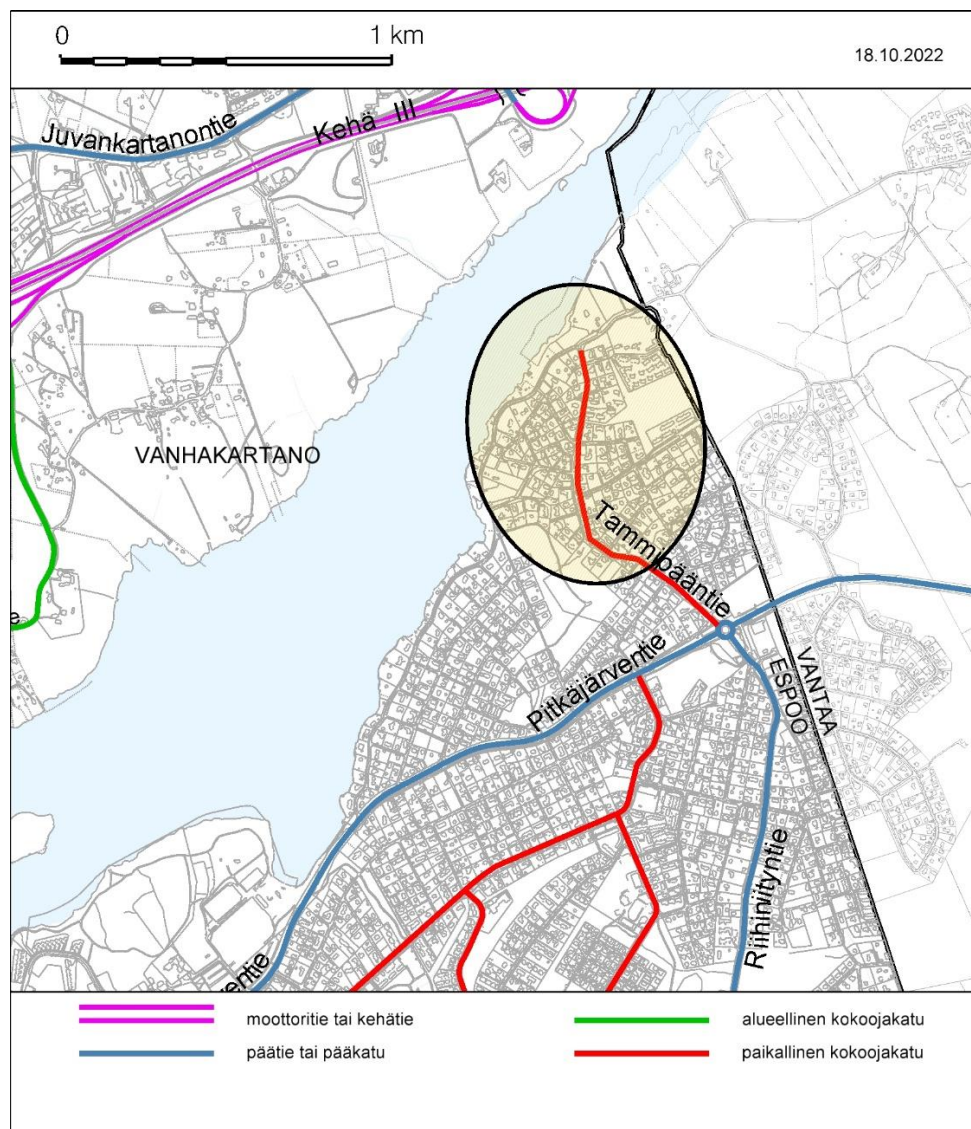


jalankulun ja pyöräilyn väyliä ei ole Jupperintiellä toteutettu. Peltotien, Rantatien ja Rantakulman katuja ei ole asfaltoitu, eikä asemakaavan mukaisia jalankulun ja pyöräilyn katualueen osia vielä rakennettu.

## 2.8 Liikenne

### 2.8.1 Ajoneuvoliikenne

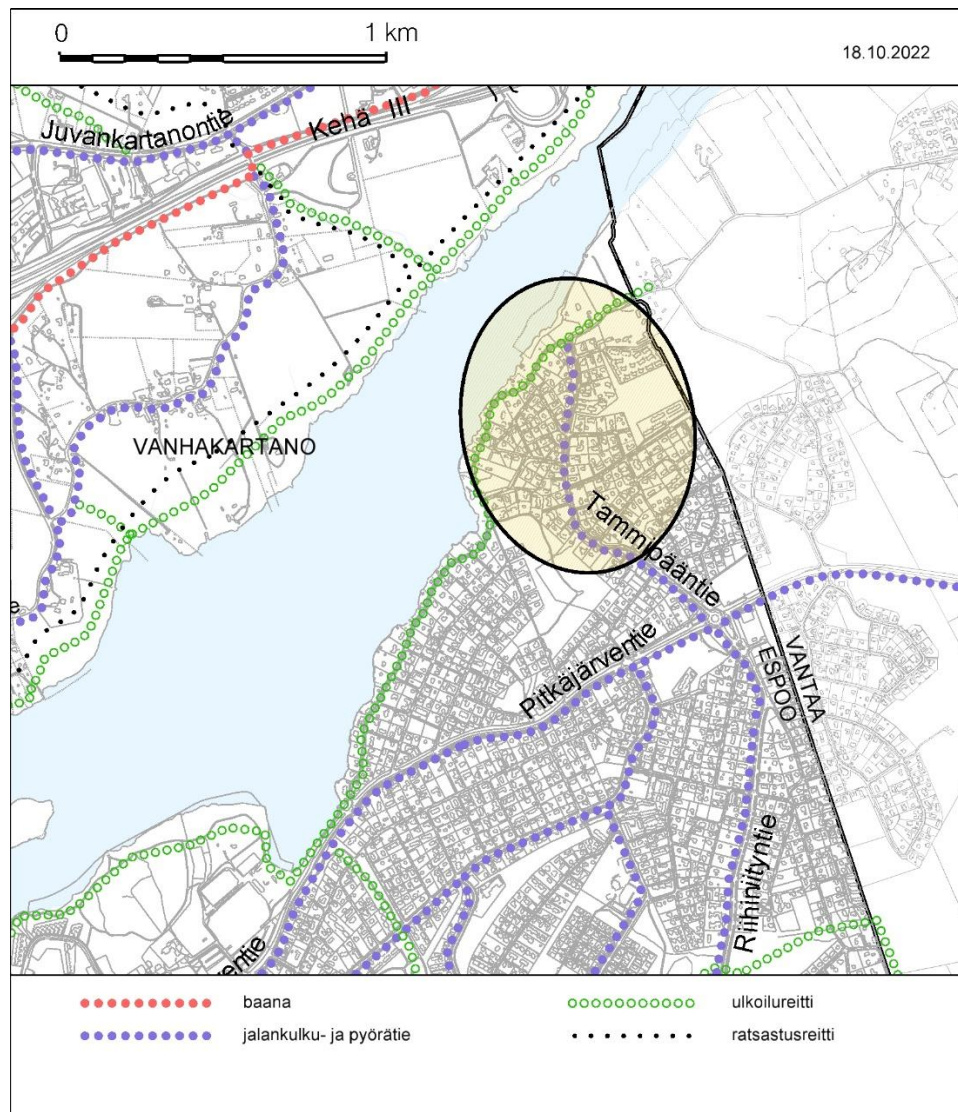
Tammipääntie on paikallinen kokoojaku, joka liittyy eteläpäähän kiertoliittymän kautta Pitkäjärventiehen (pääkatu) ja Riihiniityntiehen (pääkatu). Pohjoispäästä Tammipääntie liittyy Vantaan suuntaan jatkuvaan Jupperintiehen (tonttikatu). Tammipääntien liikennemäärä oli vuonna 2019 noin 1 100 - 2 200 ajoneuvoa arkivuorokaudessa suuremman liikennemäärän kohdistuessa kadun eteläosiin ja pienentyen pohjoiseen mentäessä. Pitkäjärventiellä liikennemäärä vuonna 2019 oli noin 7 000 ja Riihiniityntiellä noin 4 700 ajoneuvoa arkivuorokaudessa.



Kuva 5. Suunnittelualueen sijainti ajoneuvo- ja raideliikenteen tavoiteverkossa.

## 2.8.2 Jalankulku ja pyöräily

Alueella on hyvät jalankulun ja pyöräilyn yhteydet. Pitkäjärven rannan suuntaisesti on jalankululle ja pyöräilijöille osoitettu reitti, joka yhdistyy pohjoisesta Jupperintien kylätien kautta Vantaan puolelle ja etelästä Pitkäjärventien varren jalankulku- ja pyörätiehen. Pyöräilijöiden tavoiteverkossa Pitkäjärven rannan suuntainen reitti on pääpyörätie ja Pitkäjärventien varren yhteys seutureitti.



Kuva 6. Suunnittelualan sijainti jalankulun ja pyöräilijöiden tavoiteverkossa.

## 2.8.3 Sisäinen liikenne

Asemakaavan muutosalue käsittää ne osuudet Jupperin alueen kaduista, joilla on yleisen tavan vastaisesti osoitettu jalankulku- ja pyörätievarauksia. Alueelle on toteutunut jalankulku- ja pyöräteitä osittain katualueiden merkintöjen mukaisille paikoille esimerkiksi Tammipääntiellä ja Kulmatiellä. Toisaalta merkinnöistä huolimatta

esimerkiksi Rantatie ja Peltotie ovat rakentuneet kapeina sekaliikennekatuina, joissa jalankulku ja pyöräliikenne käyttää samaa tilaa ajoneuvoliikenteen kanssa.

#### **2.8.4 Joukkoliikenne**

Tammipääntiellä liikennöi joukkoliikennettä. Linjan 214 (Jupperinaukio - Leppävaaran asema) päätepysäkki on Jupperinaukiolla. Linjalla on myös kaksi muuta pysäkkiparia Tammipääntiellä. Kattavammat joukkoliikenteen yhteydet kulkevat Pitkäjärventietä pitkin noin 350 metrin etäisyydellä suunnittelualueen eteläpuolella. Pitkäjärventien pysäkeiltä liikennöi linjoja muun muassa Lähderannan, Vanhankartanon, Tapiolan ja Espoon keskuksen suuntiin.

#### **2.8.5 Liikenneturvallisuus**

Tammipääntielle on toteutettu liikenteen rauhoittamistoimenpiteinä ajoradan kavenuksia.

#### **2.9 Ympäristön häiriötekijät**

Asemakaavan muutosalue sijaitsee lentomelualueella, jolla asuinrakennusten ja muiden meluherkkien toimintojen rakennusten ulkokuoren A-painotettu ääneneristävyys lentomelua vastaan tulee olla vähintään 30 dB.

Tammipääntien liikenne aiheuttaa alueelle meluhaittaa.

### **3 Asemakaavan tavoitteet**

#### **3.1 Kaupungin tavoitteet kaavoitukselle**

Asemakaavan muutoksen tavoitteena on yhtenäistää asemakaavamerkintöjä. Tästä syystä poistetaan kaavasta erilliset jalankulun ja pyöräilyn katuosuuden merkinnät. Jalankulku- ja pyörätiet suunnitellaan ja rakennetaan katujen perusparannuksen yhteydessä laadittavien tarkempien katusuunnitelmien mukaisesti.

### **4 Asemakaavan muutoksen kuvaus**

#### **4.1 Yleisperustelut**

Asemakaavan muutoksella poistetaan erilliset jalankulun ja pyöräilyn katuosuuden merkinnät. Näin yhtenäistetään Espoon kaupungin asemakaavamerkintöjä, sillä vastaavaa merkintätapaa ei muualla Espoossa ole käytössä. Merkintöjen poistaminen edesauttaa myös nykyaikaisten katusuunnitelmien laatimista siten, että jalankulun ja pyöräilyn väylät voidaan sijoittaa joustavammin, huomioiden kadun profiili sekä liikennemäärät.

Rantatien alueelta poistetaan kaksi katualueella sijaitsevaa istutettavan alueen osaa sekä ohjeellinen pysäköintialue. Puistoalueen reunaan osoitetut istutettavat alueet eivät olleet tarkoituksenmukaisia ja sijaitsivat kadunrakentamisen kannalta haasteellisessa paikassa. Ohjeellisen pysäköintialueen poisto ei poissulje yleisen pysäköinnin käyttömahdollisuutta, sillä katualue on kyseisessä kohdassa erityisen leveä.

## **4.2 Mitoitus**

Kaava-alueen pinta-ala on 3,19 hehtaaria.

Kokonaiskerrosala on 0 k-m<sup>2</sup>.

Asemakaavan muutoksen myötä alueen rakennusoikeus ei muutu.

## **4.3 Maankäyttö**

### **4.3.1 Korttelialueet**

Kaavamuutosalueella ei ole korttelialueita.

## **4.4 Liikenne**

### **4.4.1 Ajoneuvoliikenne**

Asemakaavamuutoksella ei ole vaikutuksia ajoneuvoliikenteen järjestelyihin. Katualueita ei siirretä eikä niiden rajoihin esitetä muutoksia.

### **4.4.2 Jalankulku ja pyöräily**

Alueen jalankulun ja pyöräliikenteen järjestelyihin ei kaavamuutoksella ole suoria vaikutuksia. Katualueet mahdollistavat myös jatkossa jalankulun ja pyöräliikenteen reitien huomioimisen.

### **4.4.3 Sisäinen liikenne ja pysäköinti**

Kaavamuutos ei vaikuta alueen sisäisen liikenteen järjestämiseen. Katualueiden tarkentavien merkintöjen poistaminen vapauttaa katutilan käyttöä joustavammin ja mahdollistaa tilankäyttöön liittyvien ratkaisujen joustavan tutkimisen kadunsuunnittelun yhteydessä. Asemakaavan tilavarauksia tarkemmassa suunnittelussa voidaan esimerkiksi nähdä tarpeelliseksi sijoittaa jalankulun ja pyöräliikenteen väyliä aiempiin merkintöihin nähden eri kohtaan. Samoin katualueiden istutuksia ja yleistä pysäköintiä voidaan osoittaa ilman katualueelle tehtäviä asemakaavamerkintöjä.

### **4.4.4 Joukkoliikenne**

Kaavamuutoksella ei ole vaikutuksia joukkoliikenteen järjestämisen edellytyksiin.

#### **4.4.5 Esteettömyys**

Kaavamuutoksella ei ole vaikutuksia esteettömyyden huomioimiseen.

#### **4.5 Ympäristön häiriötekijät**

Katualueiden merkintöjen poistamisella ei ole vaikutuksia alueelle kohdistuviin ympäristön häiriötekijöihin.

### **5 Asemakaavan toteutus**

#### **5.1 Rakentamisaikataulu**

Asemakaavan mukainen rakentaminen tulee mahdolliseksi asemakaavan muutoksen saatua lainvoiman.

#### **5.2 Toteuttamis- ja soveltamisohjeet**

Toteuttamis- ja soveltamisohjeet sisältyvät kaavamääräyksiin.

### **6 Suunnittelun vaiheet ja vuorovaikutus**

#### **6.1 Osallistumis- ja arviointisuunnitelma sekä kaavan valmisteluaineisto**

##### **6.1.1 Valmisteluaineiston nähtävilläolo**

Asemakaavan muutosten vaikutusten ollessa vähäisiä voidaan MRL 63 §:n mukaisesti jättää osallistumis- ja arviointisuunnitelma laatimatta. MRA 30 §:n mukainen kuuleminen järjestettiin osallisille lähetetyllä 5.9.2022 päivätyllä kuulemiskirjeellä. Osallisilla oli mahdollisuus lausua mielipiteensä suunnitelmasta 19.9. – 3.10.2022. Suunnitelmasta jätettiin yksi mielipide.

##### **6.1.2 Valmisteluaineistosta saatu palaute ja miten se otettiin huomioon**

Valmisteluaineistosta mielipiteen jättänyt yksityishenkilö esitti toiveen rakennettavan kadun sijoittumisesta katualueelle. Asia ratkaistaan myöhemmin tarkemman katusuunnitelman yhteydessä, eikä sillä ole vaikutusta kaavamuutokseen.

#### **6.2 Kaavaehdotus**

Asemakaavan muutosehdotus oli nähtävillä MRA 27 §:n mukaisesti 14.11.-28.11.2022.

### 6.2.1 Kaavaehdotuksesta saatu palaute ja miten se otettiin huomioon

Kaavaehdotukseen saatiin yksi lausunto, yksi kannanotto ja yksi muistutus. HSY:llä ei ollut huomautettavaa kaavaehdotukseen. Espoon kaupunginmuseo halusi kiinnittää huomiota valtakunnallisesti arvokkaan kohteen, Suuren Rantatien, osana olevan Jupperintien varrella oleviin kulttuurihistoriallisiin ja maisemallisiin arvoihin. Museo toivoi, että Jupperintien laidalla oleva leveä rakentamaton jalankululle ja pyöräilylle varattu katualueen osa kavennettaisiin ja nykyisin käytössä oleva kylätiekokeilu säilytettäisiin. Asemakaavamuutoksen tarkoituksena oli poistaa kartasta erilliset jalankulun ja pyöräilyn kaavamerkinnot. Tästä syystä tässä yhteydessä ei otettu kantaa kaupunginmuseon esittämiin ehdotuksiin. Esitetystä muistutuksessa toivottiin kahden vanhan puun säilyttämistä. Kaavamuutoksessa ei otettu kuitenkaan kantaa kasvillisuuteen.

### 6.3 Kaavan hyväksyminen

Asemakaavan muutoksen hyväksyy kaupunkisuunnittelulautakunta.

### 6.4 Yhteistyö kaavan valmistelun aikana

Espoon kaupunkisuunnittelukeskuksen asemakaavoituksen palvelualueella kaavan valmistelusta on vastannut

- Juha Miettinen, asemakaavainsinööri
- Kati Vuorinen, suunnitteluinsinööri
- Tarja Pennanen, suunnittelupäällikkö
- Jani Luukko, suunnitteluavustaja

### 6.5 Käsittelyvaiheet

Lyhenteet:

- ksj = kaupunkisuunnittelujohtaja
- akp = asemakaavapäällikkö
- ksl = kaupunkisuunnittelulautakunta
- kh = kaupunginhallitus
- ekj = kaupunginhallituksen elinkeino- ja kilpailukykyjaosto
- taja = kaupunkihallituksen tila- ja asuntojaosto
- kv = valtuusto

Päivämäärä	Taho	Tapahtuma
5.9.2022	ksj	OAS ja valmisteluaineisto nähtäville
19.9.-3.10.2022		Valmisteluaineisto nähtävillä (MRA 30 §)
1.11.2022	ksj	Kaavaehdotus nähtäville
14.11.-28.11.2022		Kaavaehdotus nähtävillä
18.1.2023	ksl	Kaavaehdotuksen hyväksyminen

ESPOON KAUPUNKI

KAUPUNKISUUNNITTELUKESKUS

*Juha Miettinen*


Juha Miettinen

Asemakaavainsinööri

*Torsti Hokkanen*

Torsti Hokkanen

Kaupunkisuunnittelujohtaja

	/b	Ksl, rajausta muutettu Nähtävillä MRA 27 §	14.-28.11.2022
	/a	Ksj (Kaavaehdotus)	<i>Torsti Hokkanen</i> 1.11.2022
		Kuultu kirjeellä MRA 30 §	19.9.-3.10.2022
4657/2022		Ksj (OAS)	<i>Torsti Hokkanen</i> 5.9.2022
	Espoon kaupunkisuunnittelukeskus Esbo stadsplaneringscentral		Alue 141009
	Asemakaavayksikkö Detaljplaneenheten		Pllr.nro 7449
Jupperin kadut Asemakaavan muutos		Mittakaava 1:1000	Asianumero 4657/10.02.03/2022
		Piirtäjä JLu	Päiväys 1.11.2022
		Suunnittelija JMie	Arkistotunnus 10 02
Tasokoordinaattijärjestelmä plankoordinatsystem ETRS-GK25FIN, korkeusjärjestelmä höjdsystem N2000			

Kuva 7. Kaavakartan tapahtumaluettelo

# Asemakaavan seurantalomake

## Asemakaavan perustiedot ja yhteenveto

Kunta	049 Espoo	Täyttämispvm	05.01.2023
Kaavan nimi	Jupperin kadut		
Hyväksymispvm		Ehdotuspvm	01.11.2022
Hyväksyjä		Vireilletulosta ilm. pvm	05.09.2022
Hyväksymispykälä		Kunnan kaavatunnus	141009
Generoitu kaavatunnus			
Kaava-alueen pinta-ala [ha]	3,1900	Uusi asemakaavan pinta-ala [ha]	
Maanalaisen tilojen pinta-ala [ha]		Asemakaavan muutoksen pinta-ala [ha]	3,1900

Ranta-asemakaava	Rantaviivan pituus [km]	
Rakennuspaikat [lkm]	Omarantaiset	Ei-omarantaiset
Lomarakennuspaikat [lkm]	Omarantaiset	Ei-omarantaiset

Aluevaraukset	Pinta-ala [ha]	Pinta-ala [%]	Kerrosala [k-m <sup>2</sup> ]	Tehokkuus [e]	Pinta-alan muut. [ha +/-]	Kerrosalan muut. [k-m <sup>2</sup> +/-]
Yhteensä	3,1900	100,0	0		0,0000	0
A yhteensä						
P yhteensä						
Y yhteensä						
C yhteensä						
K yhteensä						
T yhteensä						
V yhteensä						
R yhteensä						
L yhteensä	3,1900	100,0	0		0,0000	0
E yhteensä						
S yhteensä						
M yhteensä						
W yhteensä						

Maanalaiset tilat	Pinta-ala [ha]	Pinta-ala [%]	Kerrosala [k-m <sup>2</sup> ]	Pinta-alan muut. [ha +/-]	Kerrosalan muut. [k-m <sup>2</sup> +/-]
Yhteensä					

Rakennussuojelu	Suojellut rakennukset		Suojeltujen rakennusten muutos	
	[lkm]	[k-m <sup>2</sup> ]	[lkm +/-]	[k-m <sup>2</sup> +/-]
Yhteensä				



## Alamerkinnt

Aluevaraukset	Pinta-ala [ha]	Pinta-ala [%]	Kerrosala [k-m <sup>2</sup> ]	Tehokkuus [e]	Pinta-alan muut. [ha +/-]	Kerrosalan muut. [k-m <sup>2</sup> +/-]
<b>Yhteensä</b>	<b>3,1900</b>	<b>100,0</b>	<b>0</b>		<b>0,0000</b>	<b>0</b>
A yhteensä						
P yhteensä						
Y yhteensä						
C yhteensä						
K yhteensä						
T yhteensä						
V yhteensä						
R yhteensä						
L yhteensä	3,1900	100,0	0		0,0000	0
Kadut	3,1900	100,0	0		0,0000	0
E yhteensä						
S yhteensä						
M yhteensä						
W yhteensä						