

Kuukausiraportti 09/2023

Kaupunginhallitus 6.11.2023

Talouden avainluvussa ei olennaisia muutoksia

Toimintatuotot (sis. sisäiset erät)

725 Milj. EUR

ENN:

+7 Milj. EUR

+1,0%

ENN - MTA:

Investoinnit

334 Milj. EUR

ENN

-15 Milj. EUR

-4,4%

ENN - MTA

Bruttomenot (sis. sisäiset erät)

1 648 Milj. EUR

ENN

+28 Milj. EUR

+1,8%

ENN - MTA

Vuosikate

377 Milj. EUR

ENN

+23 Milj. EUR

+6,4%

ENN - MTA

Verorahoitus

1 249 Milj. EUR

ENN - MTA

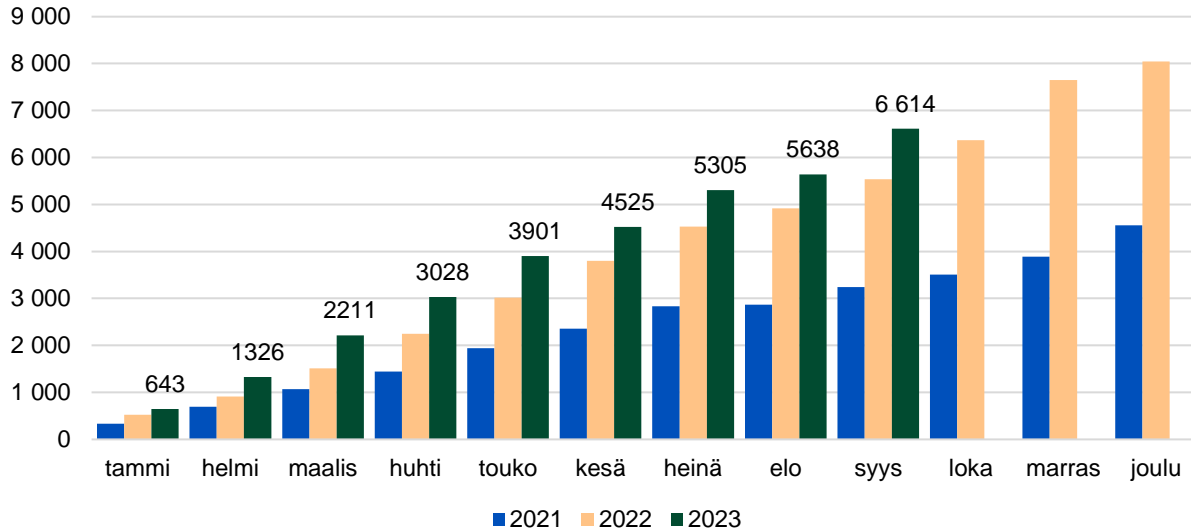
+27 Milj. EUR

+2,2%

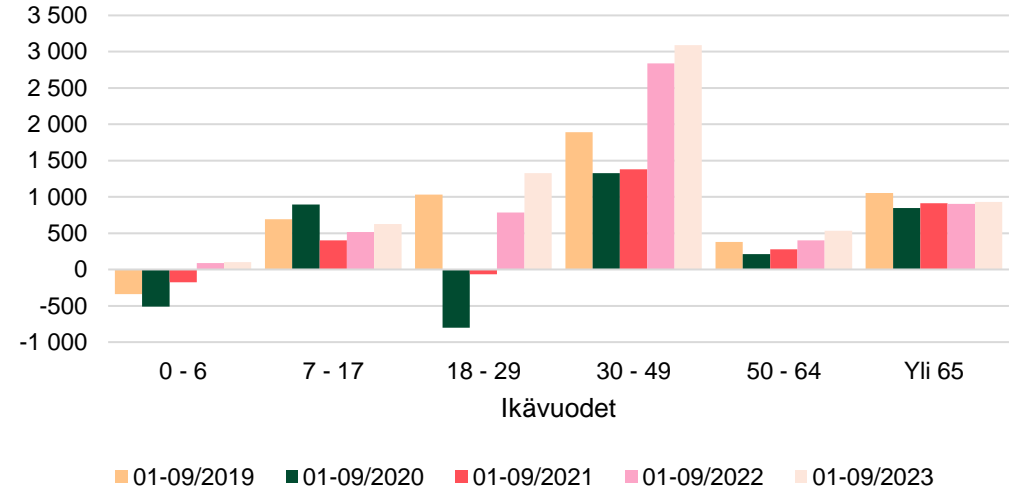
ENN - MTA

Väestönkasvu jatkuu voimakkaana

Espon väestökasvu (*ennakkotieto)



Väestönmuutos ikäryhmän mukaan



Espon väkiluku kasvoi tammi-syyskuussa 6 614 hengellä. Väestömäärä ennakkotiedon mukaan oli 311 888.

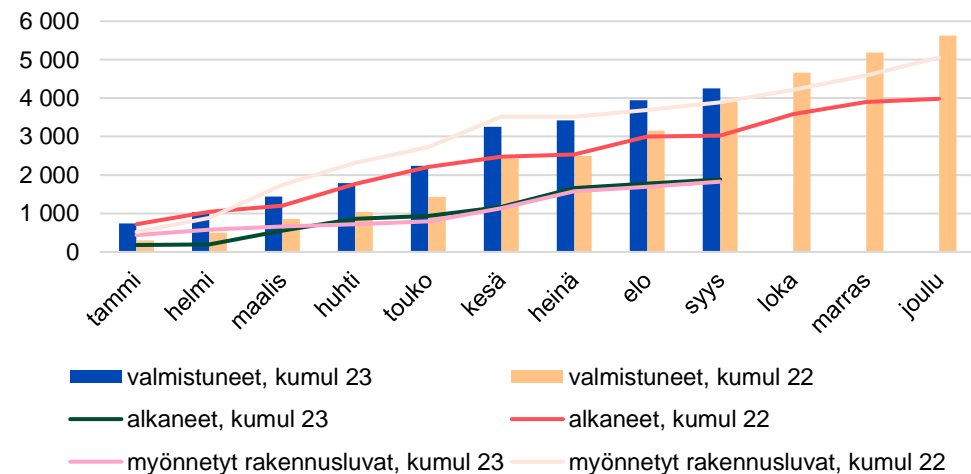
Väestönkasvu on ollut suurempaa kuin vuotta aiemmin vastaavana ajankohtana: luonnollinen väestönlisäys, kuntien välinen nettomuutto ja nettomaahanmuutto ovat olleet jonkin verran suurempia kuin vuotta aiemmin.

Kasvu on kohdistunut erityisesti lasten ja nuorempien työkäisten ikäluokkiin.

Ennakkotietojen perusteella vuoden 2023 väestönkasvuksi tulisi noin 8 400 henkeä, mikä on paljon.

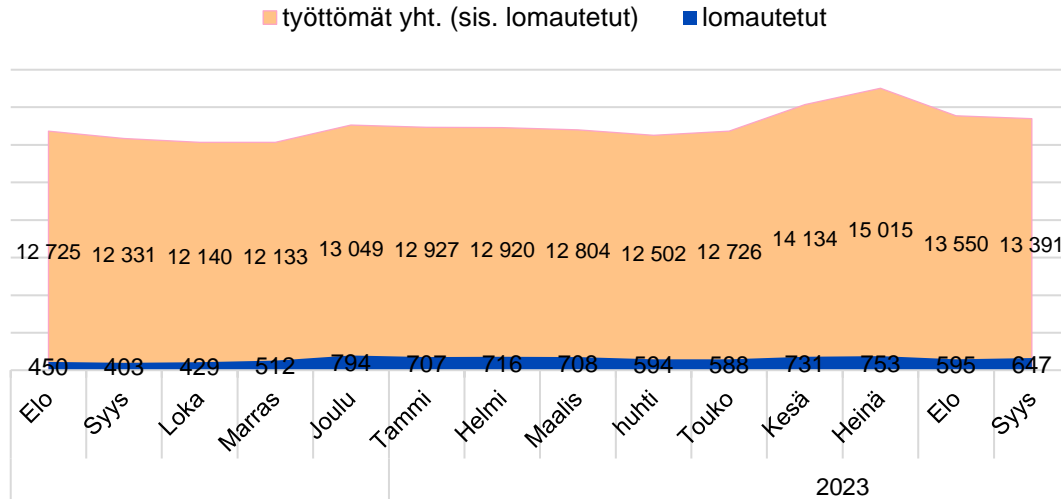
(Lähde: Tilastokeskus)

Asunnot

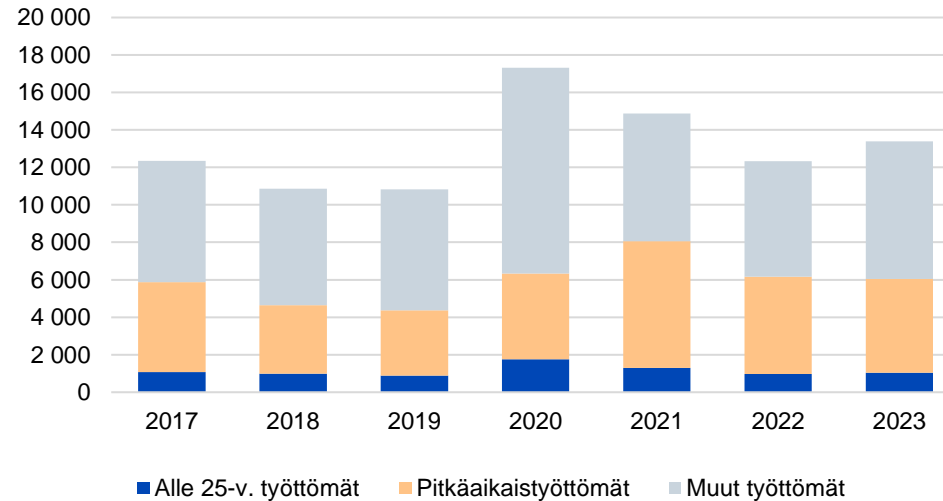


Työttömyyden kasvu jatkui syyskuussa

Työttömät ja lomautetut Espoossa 2022 - 2023



Työttömien lkm syyskuussa 2017-2023



Tyött. osuus työvoimasta:
Espoo 8,7%
Uusimaa 9,5 %
Suomi 9,4 %

Avoimia työpaikkoja Espoossa
2 012 kpl
(vuotta aiemmin 3 191 kpl)

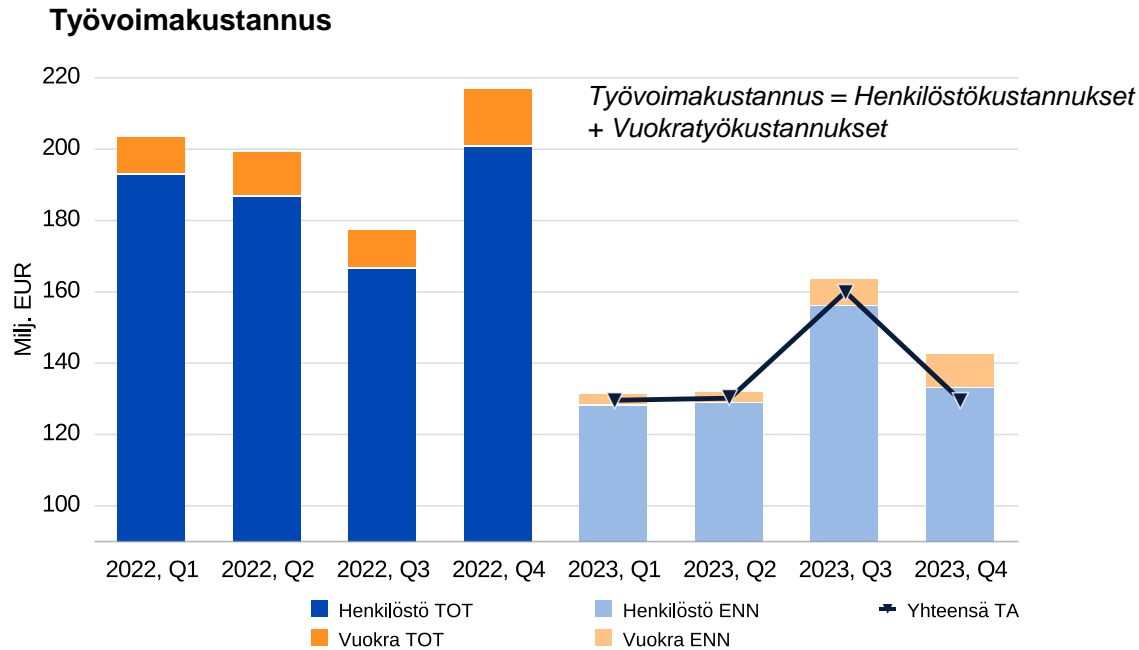
Työttömyystilanne 30.9.2023 (TEM)

- Työttömien osuus työvoimasta 8,7 %, *vuotta aiemmin 8,2 %, neljä vuotta aiemmin 7,5 %.*
- Työttömiä 13 391, *vuotta aiemmin 12 331, neljä vuotta aiemmin 10 822.*
- Pitkäaikaistyöttömiä 4 997 *vuotta aiemmin 5 208, neljä vuotta aiemmin 3 490.*
- 15-24 v. työttömiä 1 041, *vuotta aiemmin 964, neljä vuotta aiemmin 884.*
- Avoimia työpaikkoja 2012 *vuotta aiemmin 3 191, neljä vuotta aiemmin 2 453.*

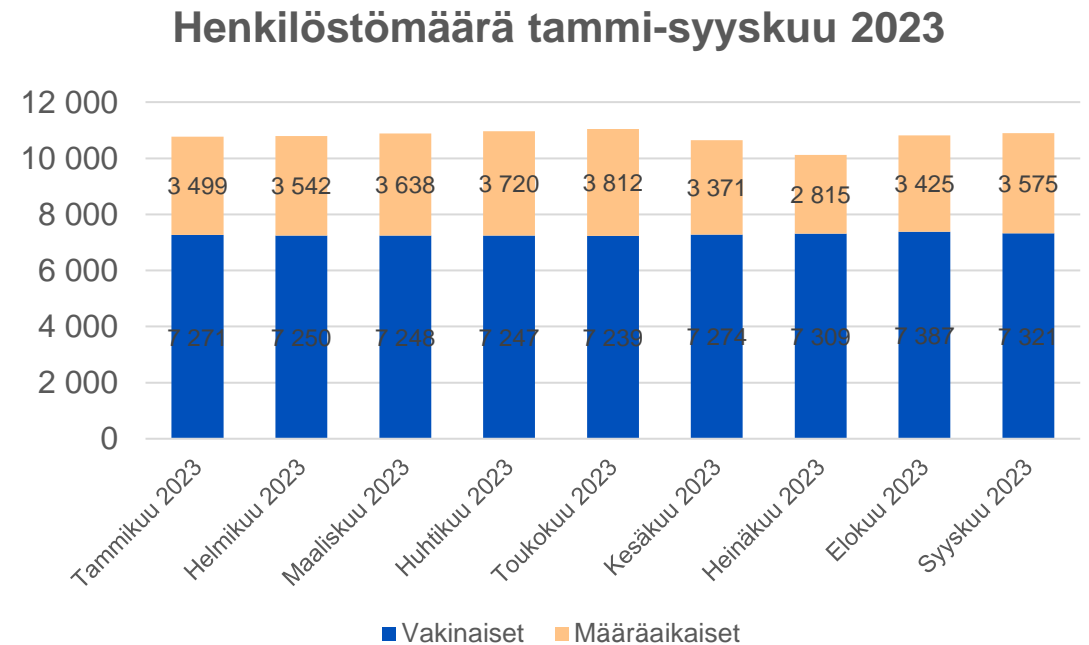
Lähes kaksi vuotta jatkunut työttömyyden väheneminen taittui kuluvan vuoden maaliskuussa ja siitä lähtien työttömyys on kasvanut.

Syyskuussa työttömien osuus työvoimasta oli puoli prosenttiyksikköä korkeampi ja työttömiä oli 1060 (8,6 %) enemmän kuin vuotta aiemmin.

Työvoimakustannukset kasvussa



HUOM. Asteikko alkaa 90 Milj.



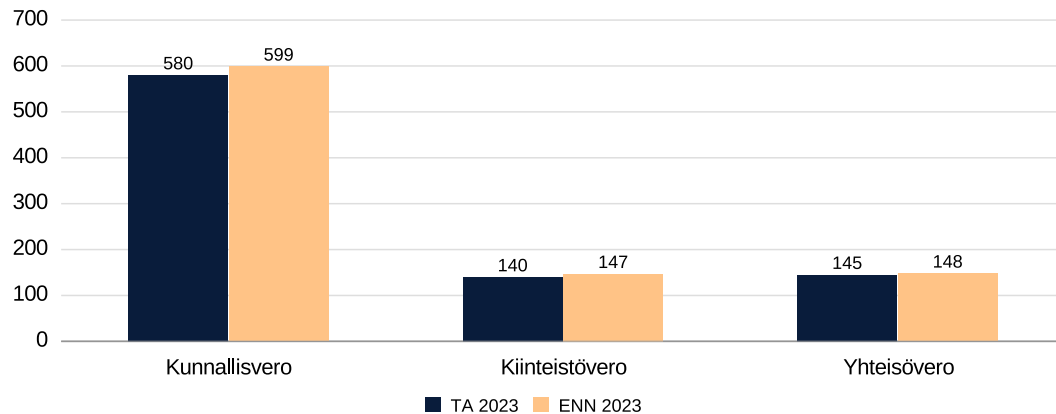
Kaupungin henkilöstömäärä on vuoden 2023 kuluessa kasvanut maltillisesti.

Syyskuun lopussa henkilöstömäärä oli 10 896, kun tammikuussa se oli 10 770. Henkilöstöstä yli 77 % työskentelee kasvun ja oppimisen toimialla, johon myös pääsääntöisesti henkilöstömäärän kasvu kohdentuu.

Vakinaisen henkilöstön määrässä ei vuoden kuluessa ole tapahtunut merkittäviä muutoksia. Määräaikaisen henkilöstön määrä sen sijaan vaihtelee tarpeen mukaan ja kesä-heinäkuussa se on aina alhaisempi kuin muina kuukausina.

Verolajien ennusteissa muutoksia

Verotuloennuste yhteensä 894 milj. EUR

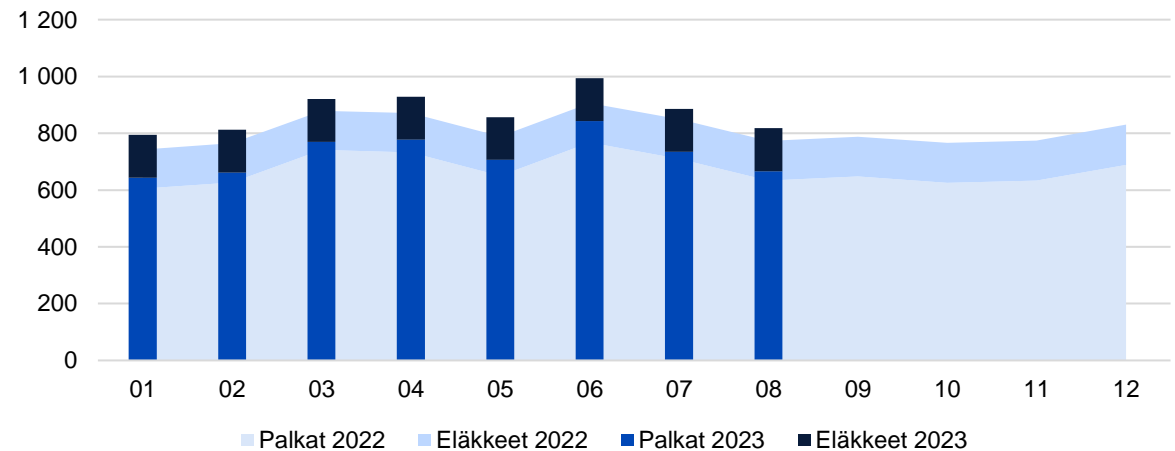


Verotuloarviota nostettu yhteensä 29 milj. eur (865 → 894 milj. eur)

- Kunnallisveron tilityksiä on alkuvuonna nostanut palkkasumman kasvu. Tulorekisteriin ilmoitettujen palkkojen ja eläkkeiden kasvu oli elokuussa +6,6% vuodentakaiseen verrattuna.
- Kunnallisveron ennustetta nostettu + 4 milj. euroa edellisestä ennusteesta.
- Kiinteistöveron kasvu johtuu erityisesti siitä, että rakennusten verotusarvot ovat kasvaneet, koska niiden jälleenhankinta-arvoja on korotettu rakennuskustannusten noustua.
- Yritysten kuluvan vuoden ennakoita on alettu pudottaa kesäkuusta alkaen, joka vähentää kuntien saamia yhteisöverotilityksiä loppuvuodesta. Yhteisöveron ennustetta laskettu 4 milj. euroa edellisestä ennusteesta.

Milj. EUR	TP 2022	TA 2023	TOT Tammi-Syys / 2023	ENN 2023
Kunnan peruspalvelujen valtionosuus	244	231	261	232
Valtionosuuden tasaus	-176	-24	-18	-24
Veromenetysten kompensatio	96	146	23	147
Opetus- ja kulttuuritoimen rahoitus	1	3	0	1
Yhteensä	166	357	266	355

2023 Ilmoitetut Palkat ja eläkkeet 7 011,0 Milj. EUR (+6,6%)



Tuloslaskelmassa ei olennaisia muutoksia

Milj. EUR	TP 2022	MTA 2023	ENN 2023	Poikkeama ENN-MTA	TOT Tammi- Syys / 2022	TOT Tammi- Syys / 2023	Toteuma-% 2023	Muutos-% 2022 - 2023
Myyntituotot	108,1	30,0	31,3	1,3	62,1	19,8	65,8%	-68,2%
Liiketoiminnan tuotot	-	15,1	15,1	0,0	-	-	-	-
Maksutuotot	129,7	91,6	95,7	4,1	93,1	75,2	82,2%	-19,2%
Tuet ja avustukset	64,0	15,3	29,7	14,3	24,4	17,8	116,1%	-26,9%
Vuokratuotot	40,8	60,1	60,8	0,7	35,5	44,1	73,4%	24,3%
Muut toimintatuotot	118,8	159,7	147,0	-12,6	63,5	121,6	76,1%	91,5%
TOIMINTATUOTOT ULKOISET	461,3	371,8	379,6	7,8	278,5	278,5	74,9%	0,0%
Valmistus omaan käyttöön	8,8	13,0	13,2	0,2	7,0	7,4	57,0%	6,2%
Henkilöstökulut	-746,6	-541,8	-545,8	-4,0	-545,9	-397,4	73,4%	-27,2%
Pavelujen ostot	-1 044,0	-445,3	-467,6	-22,4	-755,1	-317,2	71,2%	-58,0%
Aineet, Tarvikkeet ja tavarat	-84,5	-59,5	-56,5	3,0	-55,7	-41,1	69,0%	-26,3%
Avustukset	-107,5	-82,7	-87,3	-4,6	-80,1	-64,4	77,9%	-19,6%
Vuokrat	-133,7	-132,5	-132,7	-0,3	-97,0	-106,1	80,1%	9,4%
Muut toimintakulut	-6,5	-11,6	-11,6	0,1	-2,8	-4,5	39,0%	62,6%
TOIMINTAKULUT ULKOISET	-2 122,7	-1 273,4	-1 301,5	-28,1	-1 536,6	-930,8	73,1%	-39,4%
Sisäinen myynti	424,1	346,1	345,8	-0,3	315,8	257,2	74,3%	-18,6%
Sisäiset ostot	424,5	346,3	346,6	0,2	316,1	257,4	74,3%	-18,6%
Toimintatuotot yhteensä	885,5	717,9	725,4	7,4	594,3	535,7	74,6%	-9,9%
Toimintakulut yhteensä	-2 547,2	-1 619,7	-1 648,1	-28,4	-1 852,7	-1 188,2	73,4%	-35,9%
TOIMINTAKATE	-1 652,9	-888,8	-909,5	-20,8	-1 251,4	-645,1	72,6%	-48,4%
Verotulot	1 850,1	865,0	893,7	28,7	1 377,3	704,2	81,4%	-48,9%
Valtionosuudet	165,6	356,8	355,5	-1,3	122,0	266,7	74,8%	118,6%
Rahoitustuotot ja kulut	-15,8	21,1	37,0	15,9	11,4	25,9	123,0%	128,5%
VUOSIKATE	347,0	354,1	376,7	22,6	259,2	351,7	99,3%	35,7%
Poistot	-195,7	-195,4	-192,4	3,0	-146,3	-142,7	73,0%	-2,5%
Arvon alentumiset	-3,6	-	-	-	-3,5	-0,1	-	-96,2%
Satunnaiset tuotot ja kulut	97,1	-	-	-	74,0	0,0	-	-100,0%
TILIKAUDEN TULOS	244,8	158,7	184,2	25,6	183,4	208,8	131,6%	13,9%

- Ennusteissa pientä muutosta, jonka johdosta toimintakate toteutuu hieman parempana kuin elokuun kk-raportissa.
- Maanmyyntituotot ovat jäämässä talousarviosta yli 15 milj. eur. Ennuste on pysynyt samana.
- Saadut projekti- ja hankerahoitukset kasvattavat avustusten määrää.
- Tuloja kasvattavat saadut korvaukset maahanmuuttajien kotouttamisesta aiheutuviin kuluihin sekä Hytet toimialan vuodelle -22 kuuluneita tulo- ja menokirjauksia, jotka jäävät kaupungille.
- Koton toimintakatteen ylittämässä talousarvion 14,1 milj. eurolla
- Työmarkkinatuen kuntaosuuteen ennustetaan 1,5 milj. eur ylitystä.
- Veroarviota on korotettu yhteensä 29 milj. eur. Kiinteistöveron ennustetta korotettu 2 milj. eur elokuusta.
- Rahoitustuottoihin arvioidaan kirjautuvan rahastojen tuottoja 9 milj. eur budjetoitua enemmän. Rahoitustuottoja on kokonaisuudessaan kertymässä 15,9 milj. euroa enemmän kuin budjetoitu

Investoinnit

Milj. EUR	TA 2023	MTA 2023	ENN 2023	Poikkeama ENN-TA	Poikkeama ENN-MTA	TOT Tammi- Syys / 2023
TOIMITILARAKENTAMINEN	108,2	114,4	99,1	-9,1	-15,3	46,2
Uudisrakentaminen	99,2	105,4	90,1	-9,1	-15,3	41,0
Perusparantaminen	9,0	9,0	9,0	0,0	0,0	5,2
INFRARAKENTAMINEN	98,6	103,6	103,9	5,3	0,3	65,2
Peruskaupungin hankkeet	55,6	55,6	55,8	0,2	0,2	33,1
Yksityisrahoitteiset hankkeet	25,0	30,0	30,1	5,1	0,1	22,6
Taseyksiköiden hankkeet	18,0	18,0	18,0	0,1	0,1	9,5
Suurpellon taseyksikkö	4,1	4,1	4,1	0,0	0,0	2,5
Tapiolan taseyksikkö	9,6	9,6	9,6	0,0	0,0	6,8
Urheilupuiston taseyksikkö	4,3	4,3	4,3	0,0	0,0	0,1
MUUT INVESTOINNIT	108,8	131,8	131,4	22,6	-0,4	74,3
Liikuntapaikkojen perusparantaminen	1,4	1,4	1,4	0,0	0,0	1,4
Aineettomat investoinnit	11,5	14,0	14,1	2,5	0,0	7,4
ICT-investoinnit	11,5	14,0	14,1	2,5	0,0	7,4
Maa ja vesialueet	7,0	11,0	11,0	4,0	0,0	6,7
Koneet ja kalusto	12,4	12,4	12,5	0,1	0,1	5,8
Osakkeet ja sijoitukset	76,5	93,0	92,5	16,0	-0,5	53,1
Yhteensä	315,6	349,8	334,4	18,8	-15,4	185,7

- Investointeihin ennustetaan kokonaisuudessaan n. 19 milj. euron ylitystä alkuperäiseen talousarvioon nähden.
- Tammi-syyskuun toteumatiedot ovat ajantasaiset.
- Käyttöomaisuuskirjanpidossa investoinnit on kirjattu vuoden kolmanteen kvartaaliin asti.
- Toimitilarakentamisen joissakin hankkeissa on ajoitus siirtymää ja hankkeille varattuja määrärahoja ennustetaan siirtyvät seuraavalle vuodelle.

Valtuusto ja Konsernihallinto

Milj. EUR EK Kustannuspaikka	TOT 2022	MTA 2023	ENN 2023	Poikkeama ENN-MTA
Toimintatuotot	98	85	90	6
Toimintakulut	-160	-140	-140	0
TOIMINTAKATE	-61	-55	-49	6

- Ulkoisia tuloja kasvattavat
 - laskennalliset korvaukset maahanmuuttajien kotouttamisesta aiheutuviin kuluihin 2,7 milj. euroa
 - vuotta –22 koskevat Hytet ja LUP toimintojen tulot 2,9 milj. euroa, jotka jäävät kaupungille.
 - saadut ulkoiset rahoituspäätökset projekteihin sekä alv-palautukset vuodelta -22 yhteensä noin 1,3 milj. euroa
 - Seure Henkilöstöpalvelut Oy:n osakkeiden myynnit LUVN:lle 0,6 milj. euroa
- Vastaavasti konsernihallinnon sisäiset tulot alittuvat 1,8 milj. euroa pääosin Tietohallinnossa, koska Joton tuotannon aikainen pienkehittäminen on viivästynyt käyttöönoton viivästymisen johdosta. Toimialojen IT investointien viivästymisen vaikuttaa siihen, että ylläpidon kustannukset ja poistot alittuvat.
- Menot ylittyvät Hytet ja LUP toimintojen tuloissa 6 milj. euroa, jotka jäävät kaupungille.
- Keskitetysti varatuista kaupunkitasoisista määrärahoista ennustetaan säästyvän 3 milj. euroa. Konsernihallinnon menot alittuvat 3 milj. euroa sisäisissä IT-kuluissa ja ulkoisissa menoissa.

Elinvoiman tulosalue

Milj. EUR Elinvoiman tulosalue	TOT 2022	MTA 2023	ENN 2023	Poikkeama ENN-MTA
Toimintatuotot	15	12	13	1
Toimintakulut	-160	-168	-172	-4
TOIMINTAKATE	-145	-155	-158	-3

- Tuloja ja menoja kasvattavat tulosalueen saamat ulkoiset rahoitukset, muun muassa TalentBoost ja Kulttuurin yhteistuumien –projektit
- Kulttuurin maksutuotot ovat kasvussa ja samalla tasolla kuin ennen koronaa
- Menoennustetta nostaa Työmarkkinatuen kuntaosuuskustannukset, jotka ovat lähteneet kesällä kasvuun, ja niiden ennustetaan ylittävän talousarvion 1,5 milj. euroa.
- Liikunnassa tulojen ennustetaan alittuvan 0,7 milj. euroa johtuen Matinkylän uimahallin sulkemisesta marras-joulukuuksi huoltotöiden vuoksi. Tulojen alittumiseen vaikuttaa myös se, että uimahallien kävijämäärät eivät ole palanneet koronaa edeltävälle tasolle.
- Liikunnan menojen ennustetaan ylittävän toimitilavuokrien korotuksesta johtuen 0,8 milj. euroa. Tilapalvelujen syyskuun antamassa ennusteessa ei vielä näy Matinkylän uimahallin hoitovastikkeen korotus loppuvuodelle 0,5 milj. euroa, joka nostaa menojen ylityksen 1,3 milj. euroon

Kasvun ja oppimisen toimiala

Milj. EUR	TOT	MTA	ENN	Poikkeama
Kasvun ja oppimisen toimiala	2022	2023	2023	ENN-MTA
Toimintatuotot	49	43	55	12
Toimintakulut	-744	-781	-807	-26
TOIMINTAKATE	-695	-738	-752	-14

- Toiminta on kehittynyt valtaosin tavoitteiden mukaisesti. Ennakoitua suurempi hanketoiminta, kustannustason budjetoimaton nousu, budjetoimaton henkilöstökustannusten kasvu ja budjetoitua suurempi lapsimäärä varhaiskasvatuksessa johtavat budjetoitua suurempiin tuloihin ja menoihin. Koko vuoden ennuste on sekä tulojen että menojen osalta on hiukan parempi kuin kuukausi sitten.
- Talousarvioon verrattuna toimintatulot kasvavat 11,6 milj. euroa johtuen mm. suomenkielisen perusopetuksen budjetin ylittyvistä hanketuloista 7,4 milj. euroa ja toisen asteen koulutuksen ja varhaiskasvatuksen hanketuloista yhteensä 4,8 milj. euroa. Samalla kuitenkin ennustetaan asiakasmaksutulojen budjetin alitusta 1,0 milj euroa suomenkielisessä varhaiskasvatuksessa asiakasmaksujen tulo rajojen noston takia.
- Toimintamenojen ennustetaan ylittävän talousarvion 25,7 milj. eurolla. Suurimmat ylityksen aiheuttajat ovat suomenkielisen opetuksen henkilöstökulut (9,4 milj. euroa , joka johtuu budjetoimattomista hankekuluista, valmistavan opetuksen ryhmistä ja budjettia suuremmista palkankorotuksista) ja suomenkielisen varhaiskasvatuksen henkilöstö- ja työvoimavuokramenot (9,7 milj. euroa, joka jakautuu hankekuluihin 3,5 milj. euroa, lapsimäärän kasvusta johtuvaan lisähenkilöstön palkkaukseen 3,2 milj. ja budjetoimattomiin palkankorotuksiin 3,0 milj. euroa).
- Toimintakatteen ennustetaan olevan 14,1 milj. euroa huonompi kuin talousarviossa.

Kaupunkiympäristön toimiala (ilman netto- ja taseyksikköjä)

Milj. EUR Kaupunkiympäristön toimiala	TOT 2022	MTA 2023	ENN 2023	Poikkeama ENN-MTA
Toimintatuotot	182	226	219	-8
Toimintakulut	-227	-312	-312	1
TOIMINTAKATE	-45	-86	-93	-7

- Pikaraitiolinja 15 aloitti liikennöinnin 21.10.2023.
- Korkea rakentaminen jatkuu. Keilaniemeen rakennettavalle 154 metriä korkealle toimisto- hotellirakennukselle on myönnetty rakennuslupa.
- Kivenlahden kehittyminen jatkuu. Kivenlahden metrokeskus on saanut rakennusluvan.
- Suhdannetilanteen vuoksi maanmyynnin tulotavoite ei toteudu. Myös rakennusvalvonnan tuloihin ennustetaan alitusta. Ennusteet eivät ole muuttuneet elokuun ennusteesta.
- Raitiovaunuliikenteen aloitusajan vahvistuttua HSL:n maksamat ja perimät infrakorvaukset tarkistetaan vastaamaan toteutuvaa tilannetta. Tarkennus vähentää joukkoliikenteen tuloja 0,6 milj. euroa.
- Espoo maksaa HSL-kuntaosuuksissa noin 90 % saamistaan infrakorvauksista. Joukkoliikenteen kuluennuste on 0,6 milj. euroa talousarviota pienempi infrakorvauskulujen ja Länsimetron vastikkeiden tarkentumisen vuoksi.

Tilapalvelut-liikelaitos

Milj. EUR Tilapalvelut-liikelaitos	TOT 2022	MTA 2023	ENN 2023	Poikkeama ENN-MTA
Toimintatuotot	322	294	293	0
Toimintakulut	-207	-190	-189	0
TOIMINTAKATE	115	104	104	0

- Matinkylän ja Espoonlahden paloasemien leasingisopimusten siirtoa hyvinvointialueelle valmistellaan.
- TakE-tavoitteiden mukaisia myyntitoimeksiantoja edistetään esimerkkinä Bemböle skolanin ja Åminnegårdin myynnit.
- Investointien toteuma on 46,2 milj. euroa eli 40 % muutetusta talousarviosta (114,4 milj. euroa).
- Investointien ennuste on 99,1 milj. euroa, joka alittaa muutetun talousarvion 15,3 milj. euroa (13 %).
- Suurimmat investointikustannusmuutokset koskevat seuraavia hankkeita vuodelle 2023: Tiistilän koulu ja päiväkoti, Viherkallion päiväkoti, Hyökyvuoren pysäköintilaitos ja Tapiolan uimahalli.

Kassa, rahastot ja lainakannan kehitysarvio

Rahastot 2023: alkuvuoden tuotot positiivisia

- Vuosi on lähtenyt liikenteeseen sijoitusmarkkinoilla odottavissa tunnelmissa. Toistaiseksi talouskehitys on ollut odotettua vahvempaa, mutta hermostuneisuus näkyy markkinoilla. Keskuspankit ovat seuranneet herkeämättä inflaation kasvua ja ovat joutuneet reagoimaan tähän nostamalla korkoja.
- Espoo rahastojen tuotot olivat syyskuun loppuun vaihdelleet 4,0 % ja 5,5 % välillä (markkina-arvoin)
- Rahastojen kirjanpidollista tuottoennustetta on nostettu reilut 9,0 milj. euroa vuodelle 2023 johtuen Investointirahastossa tehdyistä rahastomyynneistä.
- Erityiskatteisten rahastojen tuottojenvaihtelu voi olla erityisen suurta, joten ne arvioidaan talousarvioon varovasti. Kaupungin sijoitukset tulee arvostaa hankintahintaan ja tästä johtuen sijoitusten arvonnousuja ei kirjata kirjanpitoon ennen niiden realisoitumista.

Espoon kassatilanne ja likviditeetin saatavuus on hyvällä tasolla:

- Konsernitilin saldo oli 552,3 Milj. EUR, josta oli sijoitettuna lyhyen koron rahastoihin 406,2 Milj. EUR.
- Espoon kassasijoitusten tuotto syyskuun loppuun oli n. 3,1 % eli 12,0 Milj. EUR.
- Emon kassa oli 429,2 Milj. EUR, (josta sulkuutilillä 4,6 Milj. EUR kolmen paloasemakiinteistön kauppaan liittyen) ja tyttärien kassa 123,1 Milj. EUR.

Pitkäaikaisten lainojen määrä ei kasva vuoden 2023 aikana:

- Vuoden 2023 aikana ennustetaan lainojen lyhennysten olevan 51,9 Milj. EUR.
- Vuoden 2023 lainanottovaltuutta 51,0 Milj. EUR ei tarvitse käyttää.
- Kaupungin lainasalkusta on kiinteäkorkoista lainaa 86,25 % ja keskikorko on 1,02 %