



Länsi-Uudenmaan pelastuslaitos

Västra Nylands räddningsverk

6064/2022

ETELÄ-SUOMEN ALUEHALLINTOVIRASTO

Kirjaamo

PL 1

13035 AVI

kirjaamo.etela@avi.fi

Asia

Länsi-Uudenmaan pelastustoimen vastaus aluehallintoviraston selvityspyyntöön pelastustoiminnan palvelutasosta

Viite

Selvityspyyntö ESAVI/42163/2022

Sisällys

1.	Aluehallintoviraston selvityspyyntö	3
2.	Länsi-Uudenmaan pelastuslaitoksen toimintavalmiusaikaan liittyvät puutteet.....	5
3.	Länsi-Uudenmaan pelastustoimen toimenpiteet toimintavalmiusaikapuutteiden korjaamiseksi	6
4.	Ongelmaruutujen tarkastelu ajanjaksolla 1.5.-31.10.2022	6
5.	Yhteenveto	9

1. Aluehallintoviraston selvityspyyntö

Etelä-Suomen aluehallintovirasto (myöhemmin aluehallintovirasto) on tehnyt selvityksen Länsi-Uudenmaan pelastustoimen alueen vuosien 2017–2020 pelastustoiminnan toimintavalmiusaikojen toteutumisesta. Selvityksessä on tarkasteltu eri riskiluokkien (I-III) riskiruuduissa tapahtuneiden kiireellisten pelastustehtävien toteutumista.

Sisäasiainministeriö on antanut pelastustoimen toimintavalmiuden suunnitteluohjeen (SM 21/2012). Suunnitteluohjeen mukaan vähimmäistavoitteena on, että kiireellisissä pelastustehtävissä ensimmäinen yksikkö saavuttaa riskiruudulle asetetun toimintavalmiusaikatavoitteen vähintään 50 %:ssa tehtävistä. Lisäksi pelastustoiminnan toimintavalmiusajan tulee täytyä vähintään 50 %:ssa tehtävistä. Suunnitteluohjeen mukaan aluehallintovirasto valvoo ensimmäisen yksikön saapumisaikaa onnettomuuspaikalle ja pelastustoiminnan toimintavalmiusajan toteutumista.

Etelä-Suomen aluehallintovirasto on määrännyt päätöksellään (ESAVI/35955/2021) Länsi-Uudenmaan pelastustoimea korjaamaan pelastustoimen palvelujen tasossa havaitut huomattavat epäkohdat. Länsi-Uudenmaan pelastustoimen alueen ensimmäisen yksikön ja pelastustoiminnan toimintavalmiusaikojen täytyminen asetettujen riskiruutukohtaisten vähimmäistavoitteiden mukaisesti ei ole ollut riittävä riskiluokan I kiireellisissä tehtävissä Espoon kaupungin alueella selvityksessä osoitetuilla alueilla.

Aluehallintovirasto on edellyttänyt Länsi-Uudenmaan alueen pelastustoimea korjaamaan pelastustoiminnan palvelutasossaan olevat huomattavat epäkohdat ja saattamaan pelastustoimen palvelutason pelastuslain edellyttämälle tasolle. Länsi-Uudenmaan alueen pelastustoimi on antamassaan selvityksessä esittänyt korjaustoimenpiteet epäkohtien korjaamiseksi.

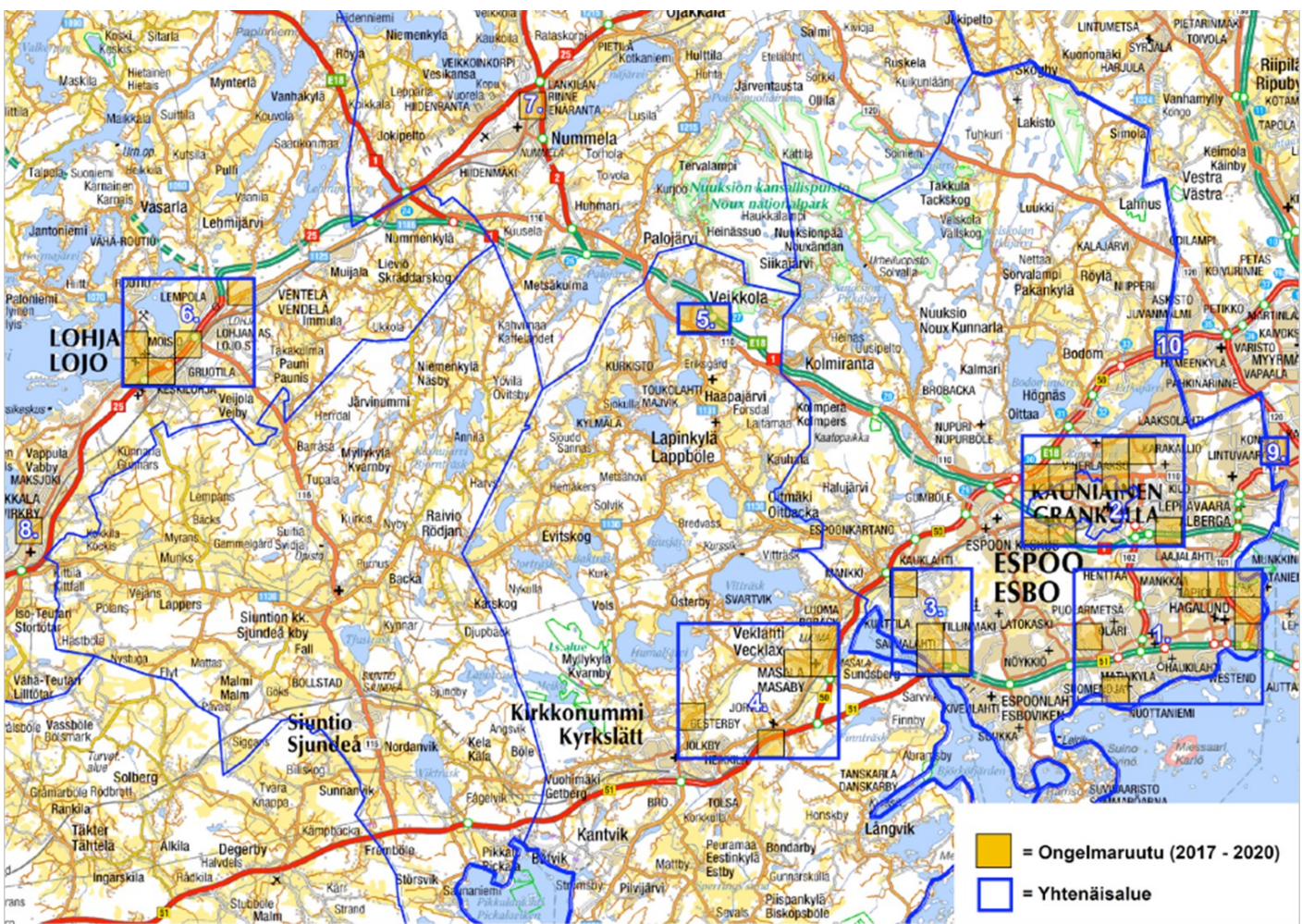
Länsi-Uudenmaan alueen pelastustoimen korjaustoimenpiteet tulee toteutua vuoden 2022 loppuun mennessä seuraavasti: Vuoden 2022 loppuun mennessä ensimmäinen yksikkö saavuttaa kiireellisissä pelastustehtävissä selvityksessä esitetyn yhtenäisalueen 2 (Viherlaakso – Espoon keskus) riskiluokan I ruudut (ID: 51612, 52962, 53641 ja 53642) riskiluokalle I asetetun 6 minuutin toimintavalmiusaikatavoitteen mukaisesti vähintään 50 %:ssa tehtävistä.

Korjausmääräyksen ensimmäisen osan toteutumisen määräajaksi on asetettu 31.12.2022. Tarkastelu on määritelty tehtäväksi määräajan päättymistä seuraavan vuoden alussa. Pelastustoimen järjestämislain (613/2021) astuessa voimaan 1.1.2023 pelastustoimen palvelujen järjestäminen siirtyy hyvinvointialueiden vastuulle. Samassa yhteydessä korjausmääräyksen alkuperäinen kohde, Länsi-Uudenmaan alueen pelastustoimi lakkaa olemasta.

Tästä syystä annetut (ESAVI/35955/2021) korjausmääräykset tullaan asettamaan nyt tarkasteltavaa osaa lukuun ottamatta sellaisenaan uudella päätöksellä pelastustoimen palvelujen järjestämisestä vastaaville hyvinvointialueille 1.1.2023 jälkeen. Nyt pyydettävä selvitys tullaan huomioimaan osana korjausmääräysten asettamista hyvinvointialueelle.

Etelä-Suomen aluehallintovirasto pyytää Länsi-Uudenmaan pelastustoimea toimittamaan selvityksen, jolla se osoittaa, että ensimmäinen yksikkö saavuttaa korjausmääräyksessä mainitun yhtenäisalueen 2 (Viherlaakso – Espoon keskus) riskiluokan I ruudut (ID: 51612, 52962, 53641 ja 53642) riskiluokalle I asetetun 6 minuutin toimintavalmiusaikatavoitteen mukaisesti vähintään 50 %:ssa tehtävistä. Selvityksen tarkasteluajanjakso on 1.5.2022-31.10.2022.

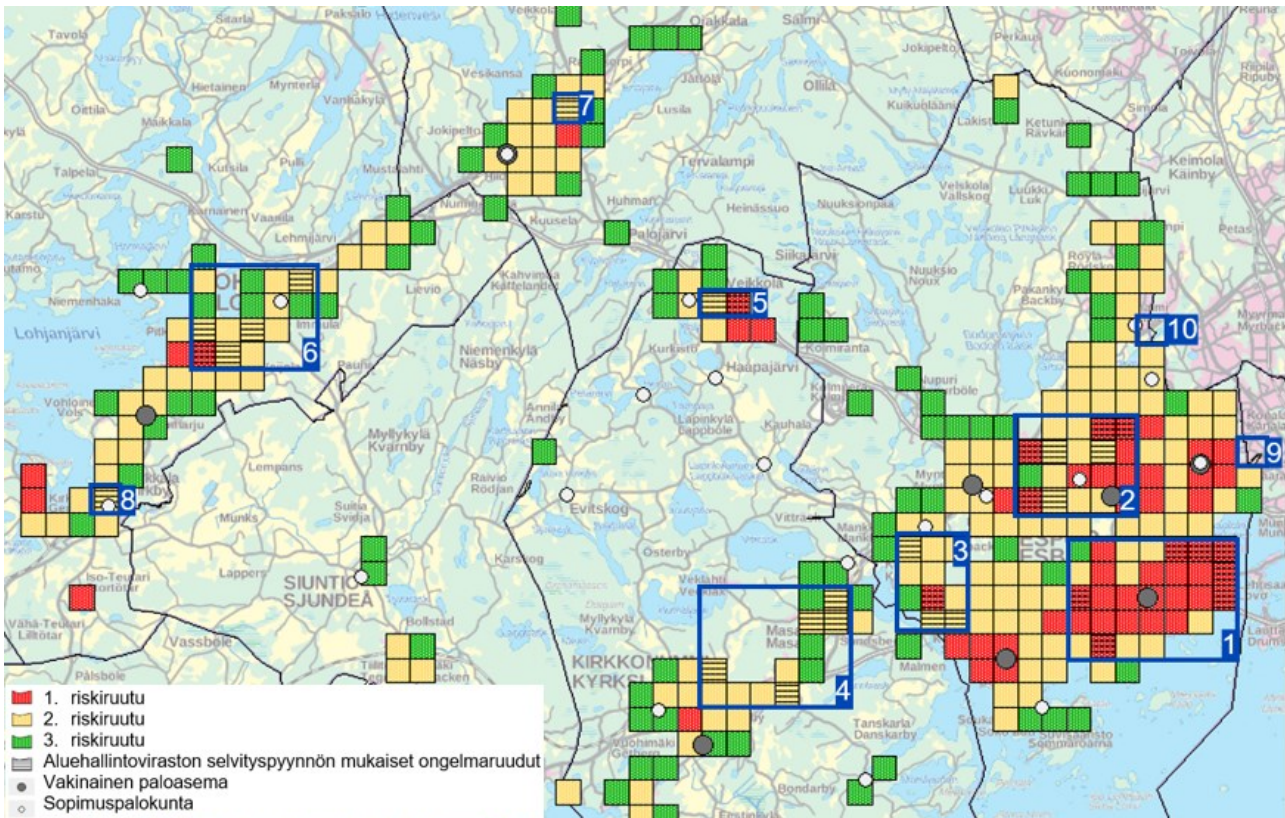
Aluehallintoviraston selvityksen mukaan alla olevasta karttakuvasta ilmenee ongelmaruutujen ja niistä muodostuvien yhtenäisalueiden sijoittuminen Länsi-Uudenmaan pelastustoimen alueella (tarkastelujaksolla 2017–2020).



Kuva 1. Aluehallintoviraston selvityspyynnön mukaiset ongelmaruudut ja -alueet.

2. Länsi-Uudenmaan pelastuslaitoksen toimintavalmiusaikaan liittyvät puutteet

Seuraavassa kuvassa 2 on verrattu Aluehallintoviraston aikaisemmassa selvityspyynnössä havaittuja puutteita korjattuihin riskiruutuihin. Kuvasta havaitaan huomattavia eroja Aluehallintoviraston selvityksen ja tarkistettujen riskiruutujen välillä. Aluehallintoviraston lausuntopyynnön mukaan ongelmaruutuja oli yhteensä 34 kpl. Voimassa olevien riskiruutujen mukaan ongelmaruutuja on 14 kpl. Aluehallintoviraston uudessa ESAVI/42163/2022 selvityspyynnössä tarkastellaan aluetta 2.



Kuva 2. Kartassa on Länsi-Uudenmaan pelastuslaitoksen alueen voimassa olevat riskiruudut, Aluehallintoviraston lausuntopyynnössä mainitut ongelma-alueet (sininen ruuturajaus) sekä poikittaisviivoilla merkityt ruudut, joissa asetettu ensimmäisen yksikön toimintavalmiusajan vähimmäistavoite (50 %) on jäänyt Aluehallintoviraston mukaan toteutumatta vuosina 2017–2020.

2. alueella on neljä (4) saavuttamatonta riskiruutua. Aluehallintoviraston aikaisemmassa selvityspyynnössä lukumäärä oli 7, joka on korjattu Länsi-Uudenmaan pelastustoimen antamassa aikaisemmassa selvityksessä.

Koska 2. alueelle jää vain 4 ongelmaruutua, jotka ovat hajallaan niin Länsi-Uudenmaan pelastustoimi katsoo, ettei kyseessä ole yhtenäisalue vaan yksittäisiä ruutuja.

3. Länsi-Uudenmaan pelastustoimen toimenpiteet toimintavalmiuseräpäätöiden korjaamiseksi

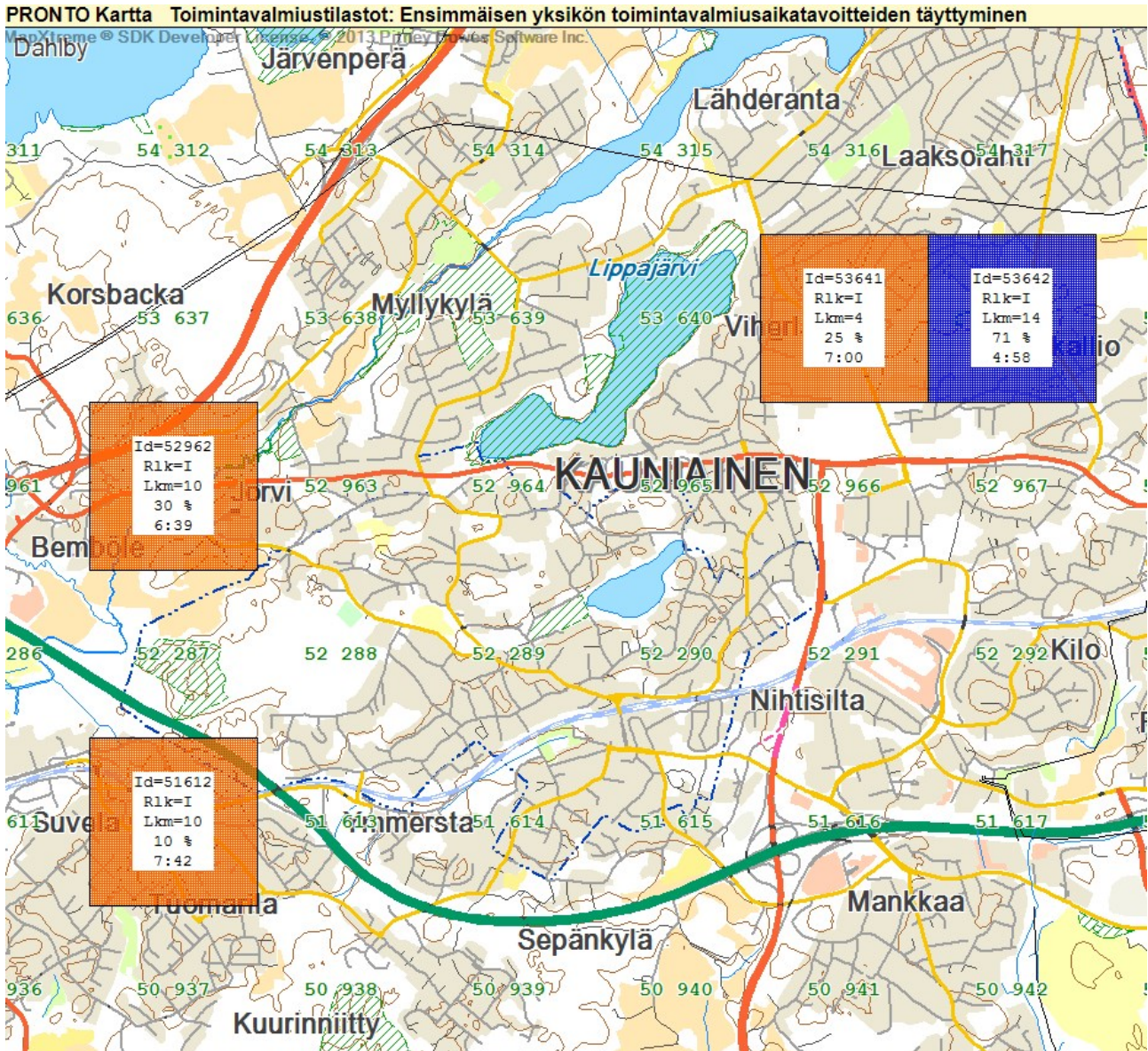
Länsi-Uudenmaan pelastuslaitos seuraa jatkuvasti toimintavalmiuden toteutumista ja toimintaympäristön muutoksia. Tämän johdosta alueen pelastustoimi on vuonna 2016 hyväksynyt ohjelman paloasemaverkoston kehittämiseksi. Länsi-Uudenmaan pelastuslaitoksen laatimassa "Ohjelma paloasemien sijoittamiseksi vuoteen 2035" -selvityksessä paloasemaverkkoon vaikuttavia asioita tarkastellaan aluerakennemuutosten, väestöprojektioiden ja -ennustusten sekä riskiluokitusten ja riskialueiden saavutettavuuden kautta. Ohjelma perustuu aiemmin vuosina 2013 ja 2014 tehtyihin, koko Uudenmaan alueen kattaviin selvityksiin. 22.11.2013 valmistui selvitys Helsingin, Itä-Uudenmaan, Keski-Uudenmaan ja Länsi-Uudenmaan pelastuslaitosten paloasemaverkon tuottama saavutettavuus -selvitys, jossa tarkasteltiin sen hetkistä tilannetta sekä tehtiin arvio tilanteesta vuonna 2035. Selvitystä tarkennettiin vielä henkilö- ja omaisuusvahinkoriskien osalta vuonna 2014. Ohjelman toteutuksessa on huomioitu Uudenmaan alueen tarpeet vuoteen 2035 asti. Vuonna 2021 tehtiin lisäksi palveluverkko 2050-selvitys Uudenmaan pelastuslaitosten yhteistyönä. Paloasemat palvelevat pelastustoiminnan sekä ensihoidon riskianalyyysien perusteella määritellyjä tarpeita. Ohjelma paloasemien sijoittamiseksi vuoteen 2035 on hyväksytty vuonna 2016 ja uuden palveluverkko selvityksen perusteella tarkastellaan paloasemien rakentamista 2035 jälkeen.

Länsi-Uudenmaan pelastuslaitoksen toimenpiteet pelastustoimen pelastustoiminnan palvelutason ja toimintavalmiuden parantamiseksi aikaisemman selvityksen mukaisesti olivat 2. alueen osalta seuraavat:

- Riskiruutujen saavutettavuutta on parannettu vuonna 2021 muuttamalla keskuspaloaseman raivausyksikön suorituskykyä, vastesuunnittelua ja henkilöstöä. Uusi raivausyksikkö vastaa pelastusyksikköä myös sammutuskyvyltään, jonka seurauksena alueen toimintavalmius on parantunut.

4. Ongelmaruutujen tarkastelu ajanjaksolla 1.5.-31.10.2022

Seuraavassa on tarkasteltu alueen kaksi ongelmaruuduissa tapahtuneita kiireellisiä pelastustoimen tehtäviä ja toteutunutta toimintavalmiutta aluehallintoviraston selvityspyynnön mukaisella tarkastelujaksolla 1.5.-31.10.2022.



Kuva 3. Alueen 2 ongelmavuodut (ID51612, ID52962, ID53641, ID53642)

Riskiruoudessa 51612 on tapahtunut tarkastelujaksolla seitsemän kiireellistä pelastustehtävää. Tarkastelussa havaittiin, että kolmessa tehtävässä kiireellisyysluokka oli merkitty väärin, joten ne on korjattu Pelastustoimen resurssi- ja onnettomuustilasto Prontoon C-kiireellisiksi. Karttakuvassa korjattu tieto ei näy vaan lukuarvona näkyy 10 kiireellistä tehtävää vaikka Pronto-järjestelmään korjattu tieto on päivittynyt. Jäljelle jääneissä seitsemässä tehtävässä on yhdessä ensimmäisen yksikön toimintavalmiusaika (6 min) toteutunut (14% tehtävistä) Kuudessa tehtävässä toimintavalmius on ylittynyt, koska:

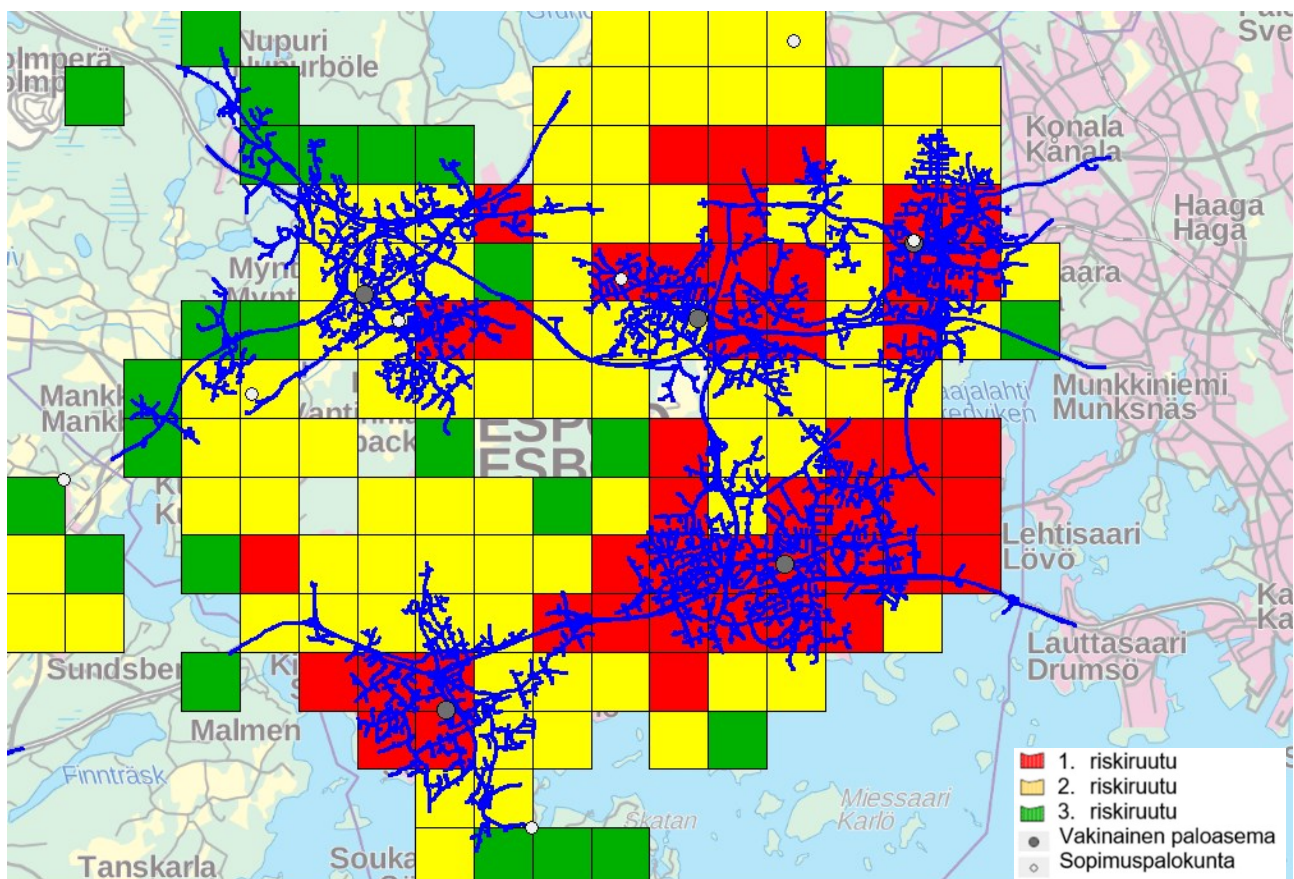
- kolmessa tehtävässä on ollut haasteellista löytää kohde, tai kohde on ollut vaikeasti tavoitettavissa.
- loppuissa tehtävissä (3 kpl) toimintavalmiuden ylittyminen johtuu useasta tekijästä.

Riskiruudussa 52962 on tapahtunut tarkastelujaksolle kahdeksan kiireellistä pelastustehtävää. Tarkastelussa havaittiin, että kahdessa tehtävässä kiireellisyysluokka oli merkitty väärin, joten ne on korjattu Prontoon C-kiireellisiksi. Karttakuvassa korjattu tieto ei näy vaan lukuarvona näkyy 10 kiireellistä tehtävää vaikka Pronto-järjestelmään korjattu tieto on päivittynyt. Kolmessa tehtävässä ensimmäisen yksikön toimintavalmiusaika on toteutunut (37,5 % tehtävistä). Viidessä tehtävässä toimintavalmius on ylittynyt muun muassa pitkän ajoajan takia.

Riskiruudussa 53641 on tapahtunut tarkastelujaksolle neljä kiireellistä pelastustehtävää, joista yhdessä ensimmäisen yksikön toimintavalmiusaika on toteutunut (25 % tehtävistä).

Riskiruudussa 53642 on tapahtunut tarkastelujaksolle neljätoista kiireellistä pelastustehtävää, joista kymmenessä tehtävässä ensimmäisen yksikön toimintavalmiusaika on toteutunut (71 % tehtävistä). Riskiruudussa ei ole toimintavalmiuspuutetta.

Vertailun vuoksi kuvassa 4 on laskennallisesti esitetty Espoon paloasemien toimintavalmiusaika (6 min)



Kuva 4. Espoon paloasemat vuonna 2022 ja 5 min ajoaika eli 6 min toimintavalmiusaika.

5. Yhteenveto

Aluehallintovirasto on perustellut selvityspyyntöä Länsi-Uudenmaan pelastustoimelle seuraavasti: *"Aluehallintovirasto on edellyttänyt Länsi-Uudenmaan alueen pelastustoimea korjaamaan pelastustoiminnan palvelutasossa olevat huomattavat epäkohdat ja saattamaan pelastustoimen palvelutason pelastuslain edellyttämälle tasolle."*

Länsi-Uudenmaan alueen pelastustoimen näkemys on, että alue 2 ei ole yhtenäisalue vaan koostuu toisistaan erillään olevista yksittäisistä riskiruuduista. Yksittäisten riskiruutujen ensimmäisen yksikön vähäiset puutteet toimintavalmiusajassa eivät nähdäksemme ole huomattavia epäkohtia palvelutasossa. Lisäksi on huomioitava, että selvityksessä olevat riskiruudut sijaitsevat kolmen vakinaisen paloaseman välissä, jolloin pelastusjoukkueen toimintavalmius saavutetaan toimintavalmiusohjeen mukaisesti.