

23.3.2022

Tero Alatalo  
Kaupunkitekniiikan keskus  
Luonnonhoitoyksikkö  
tero.alatalo@espoo.fi

## **MAANKÄYTTÖ- JA RAKENNUSLAIN MUKAISEN MAISEMATYÖLUVAN TARPEEN ARVIOINTI; ITÄ-ESPOON LUONNON- JA MAISEMANHOITOSUUNNITELMA 2021-2031**

### **METSÄNHAKKUIDEN LUVANVARAISUUDESTA ESPOOSSA**

Metsänhakkuita ohjaavia maankäyttö- ja rakennuslain mukaisia kieltoja ja rajoituksia ovat asemakaava-alueilla kaavan lainvoimaisuudesta johtuva maankäyttö- ja rakennuslain 128 §:n mukainen toimenpiderajoitus sekä yleiskaavojen kaavamääräyksissä (esimerkiksi virkistysalueelle) asetettu rakennuslain 128 §:n mukainen toimenpiderajoitus. Näillä alueilla maisemaa muuttava puiden kaataminen edellyttää maisematyölupaa, mikäli muutokset kaupunki- tai maisemakuvassa ovat lain tarkoittamalla tavalla merkittävät.

#### Talousmetsät:

Hyvän metsänhoidon suositusten mukaiset metsätaloustyöt kuuluvat talousmetsien normaaliin maisemakuvaan, jolloin maankäyttö- ja rakennuslain 128 §:n mukaista maisematyölupaa ei tarvita. Näitä hakkuita ovat mm. taimikon hoito ja nuoren metsän hoito.

Lisäksi ns. kasvatushakuista ensiharvennus ja harvennushakkuut tietyin poikkeuksin eivät ole Pohjois-Espoossa yleiskaavan maa- ja metsätalousalueilla eikä virkistysalueilla luvanvaraisia. Mikäli harvennus kuitenkin sijoittuu esimerkiksi kulttuurihistoriallisesti merkittävään ympäristöön, tulee hakkuiden vaikutuksia arvioida maisemamuutosten näkökulmasta.

#### Puistometsät ja virkistysalueet:

Maltilliset harvennushakkuut ja huonokuntoisten puiden poistaminen ovat puistometsien tavanomaista hoitoa eivätkä ne edellytä maankäyttö- ja rakennuslain 128 §:n mukaista maisematyölupaa.

Espoossa asemakaava-alueella myös harvennushakkuut, joissa runkoja poistuu yli 33 % edellyttävät luvanvaraisuuden arviointia.

Tällöin arvioidaan maisemallisia muutoksia, hakkuukuvion sijaintia jne. Mitä lähempänä ollaan asutusta ja mitä enemmän alueella on virkistyskäyttöä, sen herkemmin lupakynnys ylitetään. Esimerkiksi virkistysalueilla luvanvaraisuus tulee aiemmin kyseeseen kuin maa- ja metsätalousalueilla kuten myös taajamissa aiemmin kuin haja-asutusalueilla. Ranta-alueilla luvantarve on alempi kuin keskellä metsäaluetta.

23.3.2022

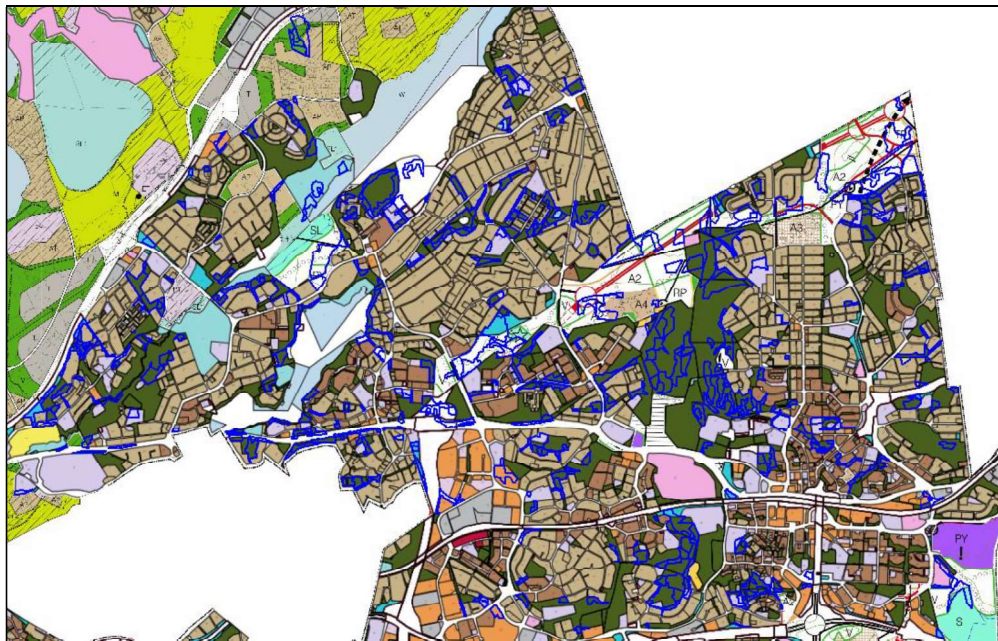
Muita luvanvaraisuuteen vaikuttavia seikkoja ovat:

- puustolla on erityistä maisemallista tai kaupunkikuvallista arvoa tai luonnonsuojellusta merkitystä
- jalojen lehtipuiden (esim. tammi, saarni, lehmus, vaahtera ja jalava), ulkomaisten havupuiden ja puistokujanteiden kaataminen
- maisemaa rajaavan puuston kaataminen (puronvarsialueet vesistöä tai peltoaukeaa rajaava puusto) - yksittäisten puiden koko voi tällöin olla pieni
- erityisellä määräyksellä suojellun puuston kaataminen (mm. asemakaava- tai yleiskaavamääräykset)
- jos puiston tai urheilun alueen rakentamiseen liittyy sellaisia toimenpiteitä, jotka muuttavat olennaisesti maisemakuvaa ja jotka ovat olleet ennalta arvaamattomia kaavan laatimisvaiheessa ympäristön asukkaiden kannalta ja voivat koskea ympäristön asukkaiden intressiä, tulee toimenpiteelle hakea lupa.

Mikäli hakkuu sijoittuu asutuksen viereen, tulee niin ikään arvioida harvennuksen (tai jopa ensiharvennuksen), vaikutuksia asumiseen. Harvoin vaikutukset ovat kielteisiä, mutta tällöin tiedottamisella on asukkaille suuri merkitys, vaikka hanke sinänsä ei edellytä maisematyölupaa.

Itä-Espoon luonnon- ja maisemanhoitosuunnitelman alueella on voimassa useita lainvoimaisia asemakaavoja, Osalla aluetta on voimassa Espoon eteläosien yleiskaava ja osalla Espoon pohjoisosien yleiskaava osa I. Pitkäjärven pohjoispuolisille alueille on valtuusto hyväksynyt Espoon pohjois- ja keskiosien yleiskaavan, joka ei vielä ole lainvoimainen.

Alla on kuva (ei mittakaavaa) Itä-Espoon luonnon- ja maisemanhoitosuunnitelman hakkuukuvioista ajantasa-asemakaavan ja yleiskaavojen yhdistelmällä. Kuvaan on hakkuukuviot merkitty sinisellä.

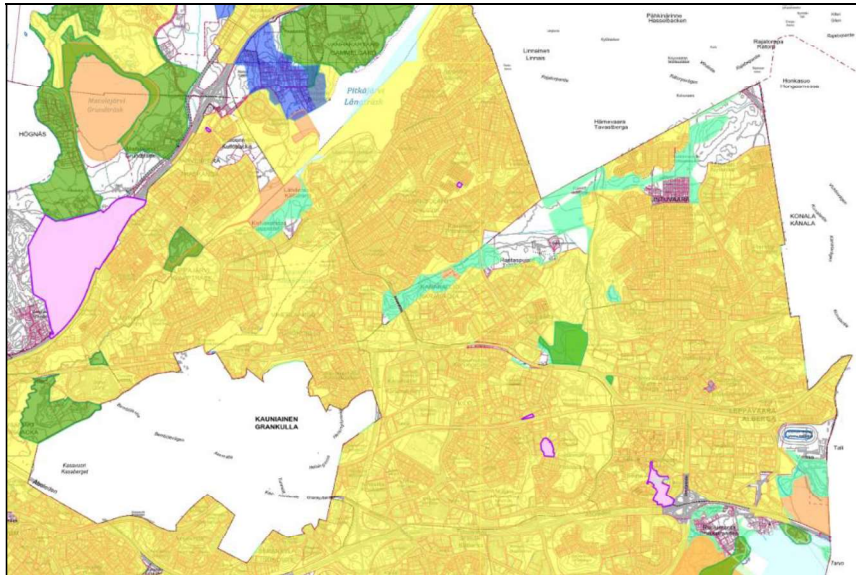


Lainvoimaisen asemakaavan alueella on aina automaattisesti voimassa maankäyttö- ja rakennuslain 128 §:n mukainen toimenpiderajoitus. Yleiskaavojen kulttuurihistoriallisesti merkittävillä (PYK I) alueille sekä kyläkuvallisesti tai maisemakuvallisesti arvokkaille (EEYK) alueille on kaavamääräyksessä asetettu

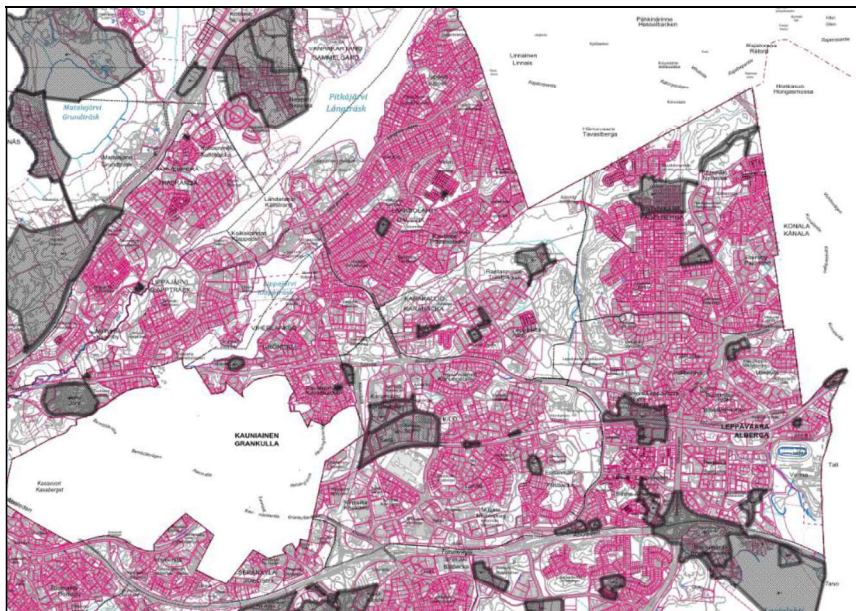
23.3.2022

toimenpiderajoitus. Samoin yleiskaavojen virkistysalueille, maa- ja metsätalousalueille sekä suojelualueille saattaa olla asetettu kaavamääräyksessä toimenpiderajoitus.

Alla on kuva (ei mittakaavaa) suunnitelma-alueella voimassa olevista maankäyttö- ja rakennuslain 128 §:n mukaisista toimenpiderajoituksista. Kuvassa värillisillä alueilla on voimassa rajoitus. Vain muutamilla hakkuuvioidilla ei ole voimassa metsänhakkuita ohjaavia rajoituksia tai määräyksiä.



Alueella on vireillä useita kaavoitushankkeita. Alla on kuva kaavoitushankkeiden sijoittumisesta. Kuvassa maaliskuussa 2022 vireillä olevat asemakaavoituskohteet on merkitty harmaalla.





23.3.2022

Espoossa toimivalta maankäyttö- ja rakennuslain 128 §:n mukaisissa maisematyöluissa on jaettu siten, että rakennuspaikoilla eli pihoidilla ja asemakaavassa rakentamiseen osoitetuilla (esim. rakentamattomat Y-tontit) alueilla luvan ratkaisee rakennusvalvontakeskus.

Muilla alueilla (metsä-, katu- ja puistoalueet) luvan ratkaisee kaupunkisuunnittelukeskus.

## **LUVANVARAISUUDEN ARVIOINTI**

Itä-Espoon luonnon- ja maisemahoitosuunnitelma on laadittu vuosille 2021-2031. Suunnittelualueelle sijoittuvien kaupungin metsä- ja niittyalueiden kokonaispinta-ala on noin 840 hehtaaria.

Hakkuita on suunnitelmassa esitetty toteutettavaksi pinta-alaltaan noin 447 hehtaarille. Valtaosa hakkuista on hyvin maltillisia hakkuita (poimintahakkuut toimenpidevoimakkuus 10-20%, harvennushakkuut toimenpidevoimakkuus 20-30%).

Suunnittelualueelle on jo 2000-luvun alussa hyväksytty ensimmäinen luonnon- ja maisemanhoitosuunnitelma (Viherlaakso-Karakallio). Luonnon- ja maisemahoitosuunnitelman alueen puustoa on hoidettu pitkäjänteisesti jo yli kymmenen vuoden ajan.

*Maltilliset harvennushakkuut ja huonokuntoisten puiden poistaminen ovat puistometsien tavanomaista hoitoa eivätkä ne edellytä maankäyttö- ja rakennuslain 128 §:n mukaista maisematyölupaa.*

Luonnon- ja maisemahoitosuunnitelmassa on huomioitu alueen luontoarvot, ekologiset yhteydet, kulttuuriympäristöt ja muinaisjäännökset sekä maisema-arvoja. Suunnitelmassa on niin ikään huomioitu valtuuston hyväksymän LuonTO-ohjelman kohteet. Ohjausryhmässä on ollut mukana Espoon ympäristönsuojelun edustajia.

Pääosa hakkuukuvioista sijoittuu asemakaavan mukaiselle puisto- tai virkistysalueelle.

Yhdellä hakkuukuviolla suoritetaan ylispuiden poisto (toimenpidevoimakkuus 10 %; poistetaan asuinalueen reunalla ylispuina kunnoltaan heikentyneitä koivuja) ja yhdellä hakkuukuviolla suoritetaan kaistalehakkuu (toimenpidevoimakkuus 50 %; ylitieheä ja huonokuntoinen istutuskuusikko).

Muut hakkuutavat ovat ensiharvennus, harvennus ja poimintahakkuu. Suunnitelma-alueella tehdään myös paljon muita metsänhoitotyitä (esimerkiksi pienpuuston hoito ja täydennysistutukset). Metsänhoitotyöt eivät ole luvanvaraisia.

Hakkuut, joissa puita poistetaan yli kolmannes, edellyttävät hakkuiden toteuttamisajankohtana tarkempaa luvanvaraisuuden arviointia.

Näitä hakkuukuvioita ovat:

Kuvio 434 harvennushakkuu, toimenpidevoimakkuus 40 %, huonokuntoiset puut poistetaan

Kuvio 587 poimintahakkuu, toimenpidevoimakkuus 50 %, harsuuntuneet huonokuntoiset kuuset poistetaan

Kuvio 754 kaistalehakkuu, toimenpidevoimakkuus 50 %, ylitieheä istutuskuusikko

Kuvio 1123 poimintahakkuu, toimenpidevoimakkuus 50 %, kuusiaidan kaataminen

23.3.2022

Niiden hakkuukuvioiden osalta, jotka sijoittuvat lainvoimaisessa asemakaavassa rakentamisen osoitetuille kortteli-/tonttialueille (esimerkiksi rakentamaton Y-tontti) tai yleiskaava-alueella rakennetulle kiinteistölle (rakennuspaikka), tulee luvanvaraisuus varmistaa Espoon rakennusvalvontakeskuksesta.

Lupavalmistelijä

Pia Salonen  
sähköposti [pia.k.salonen@espoo.fi](mailto:pia.k.salonen@espoo.fi),  
puhelin 043 825 5417, soittoaika ma-to klo 9.00-10.30

LIITTEET -

TIEDOKSI: Kaupunkitekniiikan keskus  
Rakennusvalvontakeskus