

# Vastaukset toimenpiteisiin punaisella, vastaaja laittaa nimensä vastauksen alle. Mahdolliset liitteet teamssiin.

**Lähettäjä**  
Espoon seudun ympäristöterveys  
PL 210  
02070 ESPOON KAUPUNKI

**Tarkastuskertomus**  
Terveysturvatoimiala  
Pvm 10.11.2021  
Tapahtumatunnus 1343385

**Vastaanottaja**  
Espoon kaupunki  
PL 661  
02070 ESPOON KAUPUNKI

## Asia

Valvontasuunnitelman mukainen tarkastus

**Toimija** Espoon kaupunki (0101263-6)  
**Kohde** Nuuksion koulu  
Heinästie 19, 02820 ESPOO  
**Toiminnan nimi** Nuuksion koulu  
**Toiminta** Peruskoulu  
**Aika** 14.10.2021

## Läsnäolijat

**Tarkastaja** Mirja Meriläinen  
**Toimipaikan edustaja** Rehtori Mimmu Hellsten  
**Muut läsnäolijat** Työsuojeluvaltuutettu Jari Nummela  
Terveysturvatoimiala Pia Nordensved

## Tarkastuksen perusteet

Espoon seudun ympäristöterveydenhuollon valvontasuunnitelmassa on määritelty perusteet valvontakohteiden säännöllistä valvontaa koskevalle tarkastustiheydelle sekä tarkastusten sisällölle. Säännöllisen valvonnan tarkastustiheys perustuu valvontakohteiden riskinarviointiin sekä valtakunnallisessa terveysturvatoimialan valvontaohjelmassa annettuun ohjeeseen.

## Havainnot ja toimijalta edellytetyt toimenpiteet

### 1. KOHTEEN PERUSTIEDOT

#### 1.1 Perustiedot

**Havaintojen luokitus** A = Vaatimustenmukainen (ei toimenpiteitä)

#### Havainnot

Tarkastettava kohde on alakoulu osoitteessa Heinästie 19, 02820 Espoo. Koulussa opiskelevat vuosiluokat 2-6 ja tällä hetkellä oppilasmäärä on 35. Ensimmäisen luokan oppilaat opiskelevat Karhusuon tiloissa. Osa terveydenhuollon palveluista järjestetään myös Karhusuon tiloissa. Henkilökuntaan kuuluu 8 henkilöä. Tiloissa järjestetään iltapäiväkerhotoimintaa kaupungin omana toimintana. Kiinteistönhuollosta vastaa Lassila & Tikanoja ja siivouksesta huolehtii Siskon Siivous.

Rakennus on osaltaan kaksikerroksinen ja toisen sakaran osalta kolmikerroksinen. Alimmassa kerroksessa sijaitsevat mm. wc ja sauna, seuraavassa kerroksessa luokat ja ylimmässä kerroksessa opettajien asuntolat. Kolmannen kerroksen tiloja ei käyty läpi tällä tarkastuksella, sillä ne eivät kuulu terveydensuojelulain säännöllisesti valvottaviin kohteisiin. Päärakennuksessa on kolme luokahuonetta, liikuntatila sekä iltapäiväkerhon tilat. Liikuntasali toimii samalla myös teknisen työn salina. Lisäksi tiloissa on terveydenhoitajan ja apulaisrehtorin huoneet sekä keittiö.

Viimeaikaisia muutoksia tiloissa tai toiminnassa viimekertaiseen terveydensuojelun tarkastukseen nähden:

- Oppilasmäärä vähentynyt 57:stä oppilaasta 35:een oppilaaseen.
- Nykyisin on käytössä pelkästään päärakennus, eli siirtokelpoinen rakennus on poistunut käytöstä.

Kaivot eivät ole enää käytössä, vaan talousvesi saadaan talousvesisäiliöistä, joita täytetään säännöllisesti. Vesisäiliöitä ei tarkastettu käynnillä, vaan talousveden osalta suoritetaan erillinen tarkastus talousvesiä valvovien tarkastajien toimesta.

## 2. RISKIARVIOINTI JA OMAVALVONTA

### 2.1 Riskiarviointi ja omavalvonta

**Havaintojen luokitus**                      **B = Vähäisiä puutteita (ohjaus ja neuvonta)**

**Havainnot**

Terveydensuojelulain 2 §:n mukaan toiminnanharjoittajalla on velvollisuus tunnistaa toimintansa terveysriskit, toimia riskien hallitsemiseksi ja seurata niihin vaikuttavia tekijöitä sekä estää terveyshaittojen syntymistä mahdollisuuksien mukaan.

Koulussa tehdään omavalvontaa tehdään mm. riskienarvioinnin muodossa. Tarkastuksella rehtorille jätettiin omavalvontaa koskeva ohje. Ohjeesta löytyy päivitetty versio tämän tarkastuskertomuksen liitteenä. Ohje on syytä käydä läpi ja pohtia, miten koulun terveydensuojelun omavalvontaa voisi parantaa. Omavalvontaa on suositeltavaa tehdä kirjallisesti.

**Hygieniäkäytännöt:**

- tehostettu käsihygienia
- ryhmiä pidetty erillään mahdollisuuksien mukaan
- ruokaillaan luokissa, mikä on ollut normaali käytäntö myös epidemia-ajan ulkopuolella

## 3. TILAT, KALUSTEET, VÄLINEET SEKÄ LAITTEET

### 3.1 Tilat ja kalusteet

**Havaintojen luokitus**                      **C = Vaatimustenvastainen (kehotus)**

**Havainnot**

Edellisessä terveydensuojelun pöytäkirjassa oli mainittu liikuntatilojen kattopalkista, jonka kunto tulee tarkastaa. Nyt tarkastuksella havaittiin, että liikuntatilojen lähellä kattoa olevat laudat ovat vinossa, eikä palkki ei näytä tukevalta (kuva). Saatujen tietojen mukaan liikuntatilojen lattiasta on joskus irronnut tikkuja. Tarkastuksella lattiassa oli kulumaa ja erityisesti yhden laudan päästä oli irronnut palasia (kuva). Liikuntasalin lattiassa on teipin jäämiä, mikä aiheuttaa lian ja pölyn kertymistä. Liikuntatiloissa on myös teknisen työn tilat ja työstöpöydät ovat nostettu seinille (kuva). Pöydissä on teräviä kulmia, joihin lapset voivat satuttaa itsensä salissa juoksennellessa.

Saatujen tietojen mukaan kellaritiloissa on toisinaan ollut vettä lattialla, syystä ei ollut tietoa. Nyt tilojen lattialla ei havaittu vettä.

Varastotilojen lattialla oli jonkin verran tavaraa. Iltapäiväkerhon tiloissa oli pöydällä ja ikkunatasolla tavaraa avolaatikoissa. Luokassa oli kangasmateriaaleja ja lankakeriä avoimissa laatikoissa.

Ikkunoiden karmien ja syvennysten maalit lohkeilivat (kuvat). Rikkonaiset pinnat on hankala pitää puhtaana.

Kellarikäytävillä on vanhoja lukitsemattomia varastokomeroita, joissa säilötään erilaista käytöstä poistettua tavaraa.

### Toimenpiteet

Liikuntasalin lautapalkin turvallisuus ja asianmukaisuus tulee tarkastaa. **Tehty palvelupyyntö rak-kunnossapidolle Granlund Manageriin 11.11.2021 Juha K**

Liikuntasalin lattian kunnossapidosta tulee huolehtia. Mikäli lattiasta irtoaa tikkuja, lattia tulee käsitellä. Pintojen tulee olla helposti puhtaana pidettävät. Myös teippijäämät on hyvä irroittaa lattiasta, sillä ne keräävät likaa. **Vuosiohjelmassa 2021-2022 (Genin)**

On hyvä kiinnittää huomiota turvallisuuteen liikuntasalissa, etteivät lapset satuta itseään teknisen työn pöytien teräviin kulmiin. **Käyttäjä**

Veden kertyminen kellaritilojen lattialle tulee selvittää. Käyttäjien tulee myös raportoida asiasta kiinteistöhuollolle heti, jos havaitsevat tiloissa vettä. **Tehty palvelupyyntö LVI-kunnossapidolle Granlund Manageriin (ehkä viemärit syytä kuvata) 11.11.2021 Juha K**

Varastotilojen lattialla olevat tavarat on hyvä nostaa hyllyille mahdollisuuksien mukaan, sillä lattialla säilyttäminen hankaloittaa lattiapinnan siivoamista. **Käyttäjä**

Iltapäiväkerhon tavarat suositellaan pidettävän kaapeissa pölyn kerääntymisen ehkäisemiseksi ja siivottavuuden helpottamiseksi. Samoin luokan tekstiilityön materiaalit on suositeltava pitää kaapeissa tai kannellisissa astioissa. **Käyttäjä**

Ikkunakarmit ja syvennykset on hyvä huoltaa ja korjata lähitulevaisuudessa. **Vuosiohjelmassa 2022 (Genin)**

Kellarin olevat varastotilat tulee lukita, jos tiloissa liikkuu oppilaita ilman valvontaa. **Käyttäjä**

### 3.3 WC-tilat

**Havaintojen luokitus C = Vaatimustenvastainen (kehotus)**

#### Havainnot

Oppilaiden käytössä on ulko-wc:t. Tyttöjen ulko wc:ssä oli kolme wc-koppia ja poikien puolella kaksi wckoppia sekä 2 pisoaaria. Wc-tilat oli asianmukaisesti varustellut, käsienpesualtaan yhteydestä löytyi nestekäsisaippuaa ja käsipyyhepaperia. Ulko wc-tilat olivat pinnoiltaan vanhat, kuluneet ja hankalat pitää puhtaana. Osin laatat olivat rikki, tyttöjen wc:n oven karmin kohdalta puuttui lattiasta laattaa ja wcpöntön ympäryys oli huonokuntoisen näköinen (kuvat). Wc-pöntön vuodoista ei ollut tietoa. Laattaväleihin kertyy likaa ja pölyä. Betoniseinien maali oli lohkeillut. Poikien wc:ssä oli viemärinhajua. Rehtorin mukaan viemärinhajua on esiintynyt myös tyttöjen puolella.

Sisätiloissa on lisäksi yksi wc, mutta ovet ovat olleet lukittuina, joten wc-tilaan on käytännössä ollut oppilaiden mahdollista päästä vain pyynnöstä. Tarkastuksella oli puhetta siitä, että ovet pidettäisiin auki, että oppilailla olisi mahdollisuus käyttää wc:tä tarvittaessa ja erikseen henkilökunnalta pyytämättä. Kyseisen wc:n lattialaatta oli rikki (kuva).

Lisäksi yksi wc-tila sijaitsee sauna- ja pukutilojen läheisyydessä, mutta sinne ei ole oppilailla pääsyä, sillä ovet ovat normaalisti lukittuna. Suihkutiloja on mahdollista käyttää erikseen pyytämällä.

Henkilökunnalle on oma wc.

### Toimenpiteet

Ulko wc-tilojen viemärimäisen hajun syy tulee selvittää ja poistaa. **Lisätty edelliseen LVI-palvelupyyntöön, samalla tarkistetaan wc-istuimen kunto vuotojen varalta (alla) Juha K 11.11.2021**

Wc-tilojen kunto tulee tarkistaa ja tehdä tarvittavat korjaukset. Rakenteista ei saa kantautua terveyshaittaa aiheuttavia epäpuhtauksia sisäilmaan. Ulko wc-pöntön tilanne myös mahdollisten vuotojen varalta tulee tarkistaa. **Tehty palvelupyynnö rak-kunnossapidolle Granlund Manageriin 11.11.2021 Juha K**

#### 4. TILOJEN TERVEYDELLISET OLOSUHTEET JA VAIKUTUKSET YMPÄRISTÖÖN

##### 4.1 Ilmanvaihto ja sisäilman laatu

**Havaintojen luokitus C = Vaatimustenvastainen (kehotus)**

##### Havainnot

Ilmanvaihto on painovoimainen luokkatilojen ja liikuntasalin puoleisen osan suhteen. Rakennuksen toisessa päädyssä ilmanvaihto on koneellinen. Ilmanvaihtokanavien edellisestä puhdistuksesta ei ollut tarkastushetkellä tietoa.

Tiloissa on esiintynyt poikkeavaa hajua. Viimeisen vuoden aikana on käytävällä olleita vanhoja kaappeja ja niissä säilöttyjä vanhoja kemikaaleja poistettu. On myös tehty perusteellista varastojen siivousta. Kuvataidtilan lattian alta on poistettu kuolleita rottia ja lattia on uusittu. Lisäksi uusittiin viemäreiden tiivisteitä ja tehtiin ilmanvaihdon säätöjä. Nyt hajujen suhteen on ollut jonkin verran parempi tilanne, mutta hajua on edelleen kuitenkin esiintynyt. Luokissa on tuuletusikkunat, joiden kautta tuuletusta tehdään.

Tarkastuksella liikuntasalissa havaittiin poikkeava haju. Hajun lähdettä ei paikallistettu. Liikuntasalin katossa olevassa ilmanvaihdon ritilässä näkyi kuivia lehtiä. Myös luokkatilassa 3-4 oli hieman poikkeavaa hajua. Tässä luokassa hajua on havaittu erityisesti kirjahyllyjen puolella huonetta. Käytävällä olevassa varastossa, joka sijaitsee liikuntasalin ja luokan 3-4 vieressä, oli myös poikkeava haju. Varastossa oli jonkin verran tavaraa, myös esim. vanhoja karttoja, jotka saattavat myös osaltaan toimia hajun lähteenä.

Käytävän ikkunoilla on jonkin verran viherkasveja.

Tiloissa ei ollut tarkastushetkellä oppilaita.

##### Toimenpiteet

Liikuntasalin ilmanvaihtohormin kuivat lehdet tulee poistaa. Ilmanvaihtokanavien edellinen puhdistusajankohta tulee selvittää. Tarpeen mukaan selvitetään puhdistustarve ja puhdistetaan kanavat. **Tehty palvelupyynnö lv-kunnossapidolle Granlund Manageriin 11.11.2021 Juha K**

Poikkeavaa hajua havaittiin liikuntasalissa, luokkatilassa 3-4 sekä sen viereisessä varastotilassa käytävällä. Poikkeavan hajun lähde tulee selvittää ja poistaa. Varastotilan tavarat on hyvä vielä käydä läpi ja kokeilla esim. vanhojen karttojen poistamista ja tarkastella onko sillä vaikutusta hajun esiintymiseen varastossa. **Käyttäjä poistaa ylimääräiset tavarat ja tekee sen jälkeen palvelupyynnön jos hajut eivät poistu, Juha K 11.11.2021**

Käytävän viherkasvien hoidosta ja pölyjen puhdistamisesta tulee huolehtia. Tarpeen mukaan voi harkita käytävillä olevien kasvien määrän vähentämistä. **Siivous/käyttäjä**

##### 4.2 Lämpötila ja veto

**Havaintojen luokitus B = Vähäisiä puutteita (ohjaus ja neuvonta)**

##### Havainnot

Syksy- ja talviaikaan tiloissa koetaan vetoa ja tilat koetaan kylmiksi. Vetoa on koettu erityisesti opettajanhuoneessa. Myös terveydenhoitajan huone on koettu kylmäksi. Tiloissa on irtopatterit. Lämpötilan tunteeseen vaikuttaa myös tuuletus, jota joudutaan melko usein tekemään.

Lämpiminä vuodenaikoina esim. toukokuussa tai elokuussa olosuhteet on koettu hyväksi, eikä tilojen liiallista lämpenemistä ole havaittu.

##### Toimenpiteet

Lämpötilan säännöllistä seuranta on hyvä tehdä lämmityskaudella ja siitä suositellaan pitämään kirjaa. Lämpötilojen tulisi pysyä lämmityskaudella +20 - +26C asumisterveysasetuksen 545/2015 mukaisesti. Tarpeen mukaan tehdään lämpötilaa korjaavia toimenpiteitä.

**Tehty palvelupyynnö kiinteistönhoidolle Granlund Manageriin 11.11.2021 Juha K**

#### 4.3 Melu

**Havaintojen luokitus B = Vähäisiä puutteita (ohjaus ja neuvonta)**

**Havainnot**

Saadun palautteen mukaan liikuntasalin äänet kuuluvat herkästi viereiseen luokkatilaan 3-4. Liikuntasalin katossa on akustiikkalevyä.

**Toimenpiteet**

Akustiikkalevyjä voi tarpeen mukaan lisätä tai tehdä muita akustiikkaa parantavia ratkaisuja.

**Käyttäjät voi tilata lisää akustointeja maksullisena käyttäjäpalveluna Granlund Managerista.**

**Juha K 11.11.2021**

#### 4.4 Radon

**Havaintojen luokitus A = Vaatimustenmukainen (ei toimenpiteitä)**

**Havainnot**

Radonmittaukset on suoritettu 17.1. - 16.3.2017 seuraavasti:

- R204, kellari, pesutupa, 30 Bq
- R205, rehtorin työtila, < 20 Bq
- R206, kirjasto, 60 Bq
- R207, 5.-6. luokkatila, 50 Bq
- R208, veisto- ja voimistelusal, 60 Bq

#### 4.5 Muut olosuhteet

**Havaintojen luokitus A = Vaatimustenmukainen (ei toimenpiteitä)**

**Havainnot**

Valaistusta on parannettu ja se on koettu asianmukaiseksi.

### 5. PUHTAANAPITO

**5.1 Siivoustilat ja -välineet, siivouksen laatu, lelujen, liikuntavälineiden ym. puhdistus, tekstiilihuolto**

**Havaintojen luokitus C = Vaatimustenvastainen (kehotus)**

**Havainnot**

Siivouksen taso on koettu asianmukaiseksi. Siivouksesta vastaa Siskon Siivous.

Teknisen työssä käytettävät pöydät puhdistetaan käytön jälkeen oppilaiden ja opettajan toimesta.

Puolapuiden, voimistelupukkien, patjojen ja muiden liikuntavälineiden siivouksesta ja vastuista ei ollut tarkempaa tietoa.

Iltapäiväkerhon tilojen viereisessä siivoustilassa oli jonkin verran tavaroita lattialla, mikä hankaloittaa tilan siivousta. Tilassa oli vain matala kaappi. Tiloihin sopisi korkeampikin kaappi, mikä helpottaisi tavaroiden säilytystä. Kellarin siivoustilassa oli pyykinpesukone. Tarkastushetkellä siivousliinat olivat kuivumassa ämpäriin sekä pesualtaan reunalla. Kellarissa olevassa toisessa siivouskomerossa oli tavaroita lattialla mm. pitkiä siivousvälineitä, vaikka seinällä oli pitkille välineille teline.

**Toimenpiteet**

Koska rakenteet ovat koulussa paikoin kuluneet ja vanhat, tulee siivouksen laatuun kiinnittää erityistä huomiota.

Siivouskomeroiden lattialla ei tule säilyttää tavaroita lattiapinnan siivottavuuden vuoksi. Iltapäiväkerhon viereisen siivouskomeroon on hyvä järjestää lisää kaappitilaa. Pitkät siivousvälineet tulee säilyttää niille

varatuissa seinätelineissä myös hygieniasyistä. Siivousliinat tulee kuivata hygieniasyistä kuivaustelineellä tai kuivausoksilla altaan tai ämpärin reunan sijaan. Jos siivoustilassa ei ole kuivaustelinettä tai kuivausoksaa, tulee sellainen hankkia.

Puolapuiden ja muiden liikuntavälineiden säännöllisestä siivouksesta, vastuista ja aikatauluista tulee sopia.

**Siivous**

## 6. JÄTTEET JA JÄTEVEDET SEKÄ JA HAITTA- JA TUHOELÄIMET

### 6.1 Jätteet ja jätevedet (jos oma puhdistamo/umpisäiliö)

**Havaintojen luokitus**                    **A = Vaatimustenmukainen (ei toimenpiteitä)**

**Havainnot**

Jätehuolto on koettu toimivaksi. Tarkastuksen perusteella ei ole huomautettavaa.

### 6.2 Haitta- ja tuhoeläimet

**Havaintojen luokitus**                    **A = Vaatimustenmukainen (ei toimenpiteitä)**

**Havainnot**

Viime keväänä havaittiin rottia ja tehtiin torjuntatoimenpiteitä. Kuvaamataidon luokan lattian alta löytyi rottia ja kyykkäärmeitä ja ne poistettiin. Rakenteisiin lisättiin verkkoja eläinten pääsyn estämiseksi.

## 8. ULKOALUEET

### 8.1 Ulkoalueet

**Havaintojen luokitus**                    **C = Vaatimustenvastainen (kehotus)**

**Havainnot**

Pihalla, tiellä ja urheilukentällä on kuoppia ja epätasaisuuksia. Tarkastuksella kerrottiin, että piha-alueen tasaamista on pyydetty Granlund managerin kautta hoidettavaksi.

Saatujen tietojen mukaan jonkin verran koulun alueella on esiintynyt ilkivaltaa mm. parakkirakennuksen rikkomista ja piha-alueen roskaamista.

Katolta sadevesi on ohjattu syöksytorvista kourulla kauemmaksi rakennuksesta tai sadevesikaivoon, mutta osa syöksytorvista johtaa sadevedet rakennuksen viereen (kuvat).

### Tupakointi

Koulun alue on tupakoimaton. Tupakoitsijoita tai tupakansavua ei ole havaittu pihalla tai sisätiloissa. Pihalla tai ovilla ei havaittu tupakointikieltokylttejä.

**Toimenpiteet**

Tupakointikieltokyltit tulee asentaa sellaisille paikoille, joista ne on helposti havaittavissa esimerkiksi ovelle tai portille. **Tehty palvelupyynnö kiinteistönhoidolle Granlund Manageriin 11.11.2021 Juha K**

Suosittelaa sadevesien poisjohtamista kauemmaksi rakenteista.

**Korjausehdotuksena tämä on vuosiohjelmassa alustavasti 2023, 11.11.2021 Juha k**

### Lisätiedot

Tiedot toimenpiteistä, selvityksistä ja suunnitelmista tulee toimittaa suunnitelmat Espoon seudun ympäristöterveyteen viimeistään 31.12.2021 osoitteella koulut.terveydensuojelu@espoo.fi

**Maksu**    420,00 €

**Maksuperusteet**

Kiinteä maksu 2021, Espoon seudun ympäristöterveydenhuollon valvontasuunnitelma 2020 - 2024 ja maksutaksa (Espoon kaupunginhallitus 12.4.2021 § 117). Tarkastuksesta peritään taksan mukainen kiinteä maksu. Tarkastusmaksuun sisältyy tarkastukseen valmistautuminen, tarkastuksen tekeminen ja tarkastuskertomuksen laadinta sekä käyntimaksu 30 euroa. Tarkastuksesta lähetetään erillinen lasku.

**Tarkastaja**

Mirja Meriläinen  
TERVEYSTARKASTAJA  
0406394551  
mirja.merilainen@espoo.fi

**Liitteet**

Liite 1: Omavalvontaohje tesu\_toimijoille, Espoo 2021.pdf  
Liite 2: Kuvaliite tarkastukselta 13.10.2021 Nuuksion koulu.pdf

**Jakelu**

Läsnäolijat, tilapalvelut

## Terveydensuojelulain mukaisen toiminnan omavalvonta

Terveydensuojelulaki (763/1994) velvoittaa toiminnanharjoittajan omavalvontaan. Toiminnanharjoittajan tulee tunnistaa toimintansa terveystahtaa aiheuttavat riskitekijät, koska riskien tunnistamisella on ennaltaehkäisevä vaikutus terveystahtojen syntymiseen. Toiminnanharjoittajalta edellytetään säännöllistä omavalvontaa ja toimintatapoja terveystahtin hallitsemiseksi.

Toiminnanharjoittajan on suositeltavaa laatia kirjallinen omavalvontasuunnitelma, jotta se on kaikkien luettavissa, käytettävissä ja hyödynnettävissä toiminnan ylläpitämisessä sekä kehittämisessä. Omavalvontasuunnitelman tarkoitus on ennen kaikkea hyödyttää toiminnanharjoittajaa toiminnan järjestämisessä ja olosuhteiden laadun ylläpidossa. Kirjallinen omavalvontasuunnitelma on hyvä työkalu esimerkiksi henkilökunnan perehdyttämisessä ja toiminnan kehittämisessä.

Toiminnanharjoittajalla on velvollisuus:

1. Tunnistaa toimintaan liittyvät riskit
2. Seurata niihin vaikuttavia tekijöitä
3. Estää terveystahtojen syntyminen

## Kenen tulee tehdä omavalvontaa:

- päiväkodit, kerhot, sisäleikkipaikat ja nuorisotilat
- koulut ja oppilaitokset
- sosiaalihuollon toimintayksiköt
- vastaanottokeskukset
- kauneushoitolat ja muu ihon käsittely
- tatuointi- ja lävistysliikkeet
- solariumliikkeet
- kampaamot
- majoitusliikkeet
- liikuntatilat ja kuntosalit
- yleiset saunat
- uimahallit ja muut yleiset uima-allastilat
- uimarannat
- kokoontumishuoneistot



Espoon kaupunki, 02070 Espoon kaupunki, [www.espo.fi](http://www.espo.fi) / Esbo stad, 02070 Esbo stad, [www.esbo.fi](http://www.esbo.fi)

## Terveydensuojeluviranomainen valvoo omavalvonnan toteutumista

Terveydensuojeluviranomainen valvoo ilmoitusvelvollisten toimintojen terveydellisiin olosuhteisiin vaikuttavia tekijöitä. Viranomainen arvioi omavalvonnan toimivuutta ja miten toiminnanharjoittaja täyttää huolehtimisvelvollisuutensa. Valvonnan tarkoituksena on selvittää, aiheutuuko toiminnasta terveystahetta tai esiintyykö kohteessa sellaisia tekijöitä tai olosuhteita, joiden takia terveystahetta voi syntyä. Tällaisia tekijöitä ovat mm. ilmanvaihto, lämpöolot, melu, pintamateriaalit, WC-tilojen riittävyys ja kunto sekä siivousvälineiden säilytys- ja huoltotilat. Tilojen ja niiden ominaisuuksien riittävyys ja soveltuvuus riippuvat muun muassa huoneistossa oleskelevien henkilöiden määrästä.

Toiminnanharjoittajaa voidaan pyytää esittämään, miten toimintaan vaikuttavat riskit on tunnistettu, miten niiden vakavuus on arvioitu ja mitä riskien hallintakeinoja toiminnanharjoittaja on ottanut käyttöönsä, ja kuinka terveystahetit estetään mahdollisuuksien mukaan. Tätä tarkoitusta varten toiminnanharjoittajan on hyvä laatia omavalvontasuunnitelma. Omavalvontasuunnitelman suositellaan mielellään olevan kirjallinen, vaikka terveydensuojelulaki ei sitä suoraan velvoita kirjallisena tekemään. Omavalvontaan terveydensuojelulaki kuitenkin velvoittaa, ja monissa tapauksissa kirjalliseen muotoon laaditusta omavalvontasuunnitelmasta on hyötyä. Kirjallisen omavalvontasuunnitelman avulla on helppo osoittaa terveydensuojeluviranomaiselle omavalvonnanta vaadittuja asioita.

- Toimivaan omavalvontaan kuuluu oman toiminnan ja siihen liittyvien riskien jatkuva arvioiminen
- Espoon seudun ympäristöterveys suosittelee kirjallisen omavalvontasuunnitelman laatimista
- Omavalvontasuunnitelman muoto on vapaa
- Asiakirjat ja toimintatavat tulee pitää ajan tasalla

## Omavalvonnan sisältö

Omavalvontasuunnitelmassa kuvataan kohteen toiminta sekä toiminnan riskitekijät ja niiden ennaltaehkäisy. Oleellista on tunnistaa juuri oman toiminnan riskit. Seuraavassa on annettu esimerkkejä asioista, joita omavalvonta voi sisältää. Kohteesta riippuen kaikkia

seuraavia kohtia ei omavalvonnassa tarvitse välttämättä käsitellä, mutta vastaavasti kohteesta riippuen voi omavalvonnassa olla tarpeen käsitellä myös tästä ohjeistuksesta puuttuvia asioita.

Omavalvonta voi koostua esimerkiksi seuraavista aihealueista:

### 1. Toiminta

- Toiminnan kuvaus ja tilat
  - Tiloissa tarjottava toiminta/palvelu
  - Toiminta-ajat
  - Henkilömäärät
  - WC- ja vesipisteiden määrät
  - Siivous- ja pyykinhuolto
  - Toiminnassa käytettävät laitteet
  - Työvälineiden sterilointi
  - Työvälineiden ja pintojen desinfiointi
- Tilojen terveydelliset olosuhteet
  - Fysikaaliset: ilmanvaihto, lämpö- otot, melu, valaistus
  - Kemialliset ja biologiset: rakenteiden ja toiminnan aiheuttamat kemialliset vaikutukset sisäilmaan, sisäilman hiukkasmaiset ja mikrobiperäiset epäpuhtaudet

### 2. Toiminnan riskitekijät

- Sijainti ja ympäristö
- Toiminnot, joihin sisältyy terveysriski
- Herkät väestö- ja riskiryhmät
- Toiminnassa ja tiloissa tapahtuvat muutokset
- Huoneiston korjaustarpeet
- Pintojen ja tilojen helposti puhtaana pidettävyys
- Haittaeläimet

### 3. Riskitekijöiden ennaltaehkäisy

- Ajantasainen selvitys rakennuksen kunnosta
- Ajantasaiset käyttäjäkyselyt (mahdolliset sisäilmakyselyt)
- Toiminta ja tilojen riittävyys sekä soveltuvuus toimintaan nähden

- Henkilökunnan perehdytys ja ajantasaiset työ- ja toimintaohjeet
- Asiakkaiden ohjeistus
- Sidosryhmien välinen yhteistyö ja viestintä
- Tilojen ylläpito, seuranta ja dokumentointi
  - Tilojen siisteys, järjestys ja hygieenisuus*: siivoussuunnitelma ja toteutumisen seuranta
  - Huoltosuunnitelmat kiinteistöön ja teknisiin laitteisiin liittyen*: ilmanvaihtolaiteiden nuohous ja puhdistus, tilojen korjaukset, toiminnassa käytettävien laitteiden toimivuuden seuranta
- Sisäilmaongelmissa toimiminen ja milloin on syytä epäillä sisäilmaongelmaa
- Epidemioihin ja muihin häiriötilanteisiin varautuminen • Haittaeläinten torjunta

#### Dokumentaatio

Omavalvontaan kuuluu seurantakirjanpidon lisäksi myös terveydellisiin olosuhteisiin liittyvien ilmoitusten ja toimenpiteiden kirjaaminen sekä dokumentoinnin säilyttäminen. Kirjaaminen on myös omavalvonnan kehittämisen edellytys. Esimerkiksi sisäilmaongelmissa sisäilmaan liittyvä ilmoitus ja sen perusteella tehtävä vian korjaaminen sekä rakennuksen käyttäjille tiedottaminen korjauksen jälkeen tulee olla todennettavissa. Asiakirjat tulee tarvittaessa voida esittää terveydensuojeluviranomaiselle.

## Esimerkkejä omavalvonnassa huomioitavista asioista

Tähän ohjeeseen on koottu joihinkin toimintoihin liittyviä esimerkkiriskejä sekä yleisesti esimerkiksi talousvedeen ja sisäilmaan liittyviä riskejä. Jokainen toiminta ja kohde on kuitenkin erilainen, joten toiminnanharjoittajan tulee miettiä juuri omaan toimintaansa ja omaan kohteeseensa liittyvät riskit ja niiden hallinta.

### 1. Esimerkki: Talous- ja käyttövesi sekä muut vesijärjestelmät

Talousvedeen liittyen kohteessa kannattaa huomioida talousveden laatuun ja lämpötilaan liittyvät asiat. Talousveden tulee olla hajutonta, mautonta ja lähes väritöntä.

Toiminnanharjoittajan vastuulla on vedenlaadun ja lämpötilojen havainnointi, joita olisi hyvä seurata mittauksin osana omavalvontaa. Mahdollisista poikkeamista tulee ilmoittaa isännöitsijälle sekä tarvittaessa vesilaitokseen ja terveydensuojeluviranomaiselle.

Vesijärjestelmien lämpötiloja tulee seurata, koska vesijärjestelmissä voi kasvaa taudinaiheuttajamikrobeja, kuten legionellabakteereita. Ne pystyvät lisääntymään +20–45 °C vedessä. Lämpimän käyttöveden lämpötilan tulisi

olla uudistuotannossa ja korjausrakennetuissa kiinteistöissä vähintään +55°C ja vanhoissa kiinteistöissä vähintään +50°C. Kylmän veden lämpötilan tulisi olla alle +20°C legionellabakteerien kasvumahdollisuuksien heikentämiseksi.

Vähällä käytöllä tai välillä kokonaan pois käytöstä olevat vesijärjestelmät ovat mahdollisia legionellan kasvupaikkoja. Veden juoksuttaminen on tärkeää, kun vesi on seissyt useita tunteja tai päiviä vesijohdossa.

Vesijärjestelmiä, joissa legionellabakteerit voivat kasvaa ovat muun muassa:

- talousvesijärjestelmät
- lämpimän veden käyttöjärjestelmät
- porealtaat ja poreammeet
- jätevesijärjestelmät

## 2. Esimerkki: Sisäilma ja ilmanvaihto

Sisäilman laatuun vaikuttavat monet tekijät, kuten esimerkiksi sisäilmassa esiintyvät pölyt, hiukkaset, kemialliset epäpuhtaudet, mikrobit ja kaasut. Kaasuista esimerkiksi radon on Espoon, Kirkkonummen ja Kauniaisten alueella asia, joka tulee ottaa huomioon ja tarvittaessa mitata sisäilman radonpitoisuus.

Voit parantaa sisäilman laatua seuraavilla teoilla:

- huolehdi riittävästä ilmanvaihdosta
- huolehdi sopivasta lämpötilasta
- siivoa säännöllisesti
- siivouksen laatuun tulee kiinnittää huomiota
- toiminnan järjestämisessä tulee huomioida tilojen riittävyys ja, että tiloja käytetään suunnitellulla tavalla
- omavalvonnassa kannattaa kiinnittää huomiota ilmanvaihtolaitteistojen puhdistukseen ja huoltoon liittyviin asioihin

Sisäilmahaittaa voi epäillä, mikäli rakennuksessa esiintyy esimerkiksi seuraavan kaltaisia epäkohtia:

- epämiellyttävä/häiritsevä haju
- tunkkainen ilma
- liian alhainen lämpötila tai veto
- liian korkea lämpötila
- näkyvä home tai kosteusvauriojälki
- riittämätön ilmanvaihto
- oireilu, joka helpottuu tai katoaa muualla oleskeltaessa

(esimerkiksi hengitystieoireet, silmien ja ihon ärsytys, päänsärky, väsymys).

Sisäilmaongelmaa epäiltäessä kannattaa ensimmäisenä olla yhteydessä kiinteistön omistajaan tai ylläpidosta vastaavaan tahoon (yleensä isännöitsijä).

### 3. Esimerkki: Jätehuolto ja jätevedet

Jätehuolto on toiminnasta riippumatta järjestettävä niin, ettei jätteistä aiheudu terveyshaittaa jätehuollon missään vaiheessa. Jätehuollolla tarkoitetaan jätteiden säilyttämistä, keräämistä, kuljettamista, käsittelyä ja hyödyntämistä. Huomiota tulee kiinnittää mm. jäteastioiden sijoittamiseen ja hoitamiseen niin, ettei niistä aiheudu hajua tai muuta terveyshaittaa. Myös haittaeläinten pääsy jäteastioihin on estettävä. On hyvä huolehtia siitä, että jäteastiat ovat ehjät ja kannelliset ja että tyhjennys tapahtuu riittävän usein niin, että kannet saadaan aina kiinni. Joissakin kohteissa tulee myös huomioida tartuntavaaralliset jätteet, kuten viiltävät ja pistävät jätteet, jotka on kerättävä ja säilytettävä varoitusmerkinnöillä varustettuihin astioihin ja toimitettava asianmukaiseen hävitykseen.

Kohteessa tulee myös olla toimiva ja asianmukainen jätevesijärjestelmä. Viemärit puhdistus- ja muine laitteineen on suunniteltava, sijoitettava, rakennettava ja kunnossapidettävä niin, ettei jätevesistä aiheudu terveyshaittaa. Jätevedet on myös käsiteltävä niin, etteivät ne aiheuta talousveden, yleiseen käyttöön tarkoitetun uimarannan veden tai maaperän terveydellisen laadun huonontumista.

### 4. Esimerkki: Ympäristön vaikutus erityisesti herkille väestö ja riskiryhmille

Lapset, vanhukset sekä sydän- ja hengityselinsairauksia sairastavat henkilöt ovat herkimpiä liikenteen melulle ja päästöille. Vanhusten hoitolaitoksissa ja lasten yksiköissä tulee riskinarvioinnissa huomioida lähialueen liikennemäärät. Lisäksi tulee huomioida, että kaikki tilojen käyttäjät eivät välttämättä osaa kertoa olosuhteisiin liittyvistä epäkohdista, jolloin toiminnanharjoittajan rooli terveyshaittojen tunnistajana ja ehkäisijänä korostuu entisestään.

### 5. Esimerkki: Yleinen sauna

Yleisessä saunassa terveyshaittaa aiheuttavat tekijät voivat liittyä kosteuteen, saunan siivoukseen sekä asiakkaiden toimintaan. Toiminnan harjoittajan tulee miettiä, miten kosteuden aiheuttamia riskejä voidaan ehkäistä rakenteissa, laitteissa tai niiden pinnoilla.

Menetelmiä kosteuden hallintaan:

- ilmanvaihto
- saunan kuivatus käytön jälkeen
- sopivat pintamateriaalit

Siivouksessa tulee noudattaa siivousohjetta sekä valita oikeat pesuaineet oikeisiin kohteisiin. Lauteiden tulee olla kulutusta kestävä materiaalia ja helposti puhtaana pidettäviä.

Asiakkaille on hyvä antaa ohjeita saunan käyttöön liittyen, esimerkiksi peseytymiskehotus ennen saunaan menoa ja mihin likaiset pyyhkeet jätetään. Puhtaiden ja likaisten pyykkien säilytys tulee järjestää niin, ettei sekaantumisen vaaraa ole.

## 6. Esimerkki: Päiväkoti

Päiväkodeissa tulisi varautua epidemioihin sekä huolehtia hygieniasta ja puhtaanapitoon liittyvistä asioista. Omavalvonnassa kannattaa kiinnittää huomiota tilojen ja pintojen puhtaana pidettävyyteen, lelujen ja vuodevaatteiden vaihto- ja pesuväliin. Päiväkodin pihalla olisi hyvä olla varjopaikkoja kuumuuden välttämiseksi. Päiväkodeissa tulee olla yksi wcistuin ja käsienpesuallas jokaista alkavaa kymmentä lasta kohti. Lisäksi päiväkotihuoneistoon tulee varata työsuojeluviranomaisten ohjeiden mukaisesti henkilöstötilat, mm. wc-, peseytymis-, pukeutumis- ja taukotila sekä pukukaapit.

## 7. Esimerkki: Liikuntatilat

Liikuntatiloissa tulee huolehtia ilmanvaihdon riittävydestä. Puutteellisen ilmanvaihdon voi huomata esimerkiksi hajuista ja sisäilman korkeasta lämpötilasta.

Omavalvonnassa tulisi miettiä:

- onko ilmanvaihto mitoitettu oikein

- onko ilmanvaihto tehostettavissa tarpeen mukaan
- pääseekö lämpötila nousemaan esimerkiksi kesähelteillä liian korkeaksi
- miten toimitaan, jos ilmanvaihto ei ole riittävä tai lämpötila nousee liian korkeaksi
- välineiden, laitteiden ja tilojen siivouksen tulee olla suunnitelmallista
- siivousvälineiden tulee olla puhtaita ja niille tulee olla asianmukainen säilytyspaikka
- voiko toiminnasta aiheutua meluhaittaa lähiasuntoihin tai muihin oleskelutiloihin
- kuinka erityisryhmät huomioidaan

#### 8. Esimerkki: majoitushuoneistot

Majoitushuoneistoissa mahdollisesti terveyshaittaa aiheuttavia riskejä ovat esimerkiksi ympäristö, tilojen riittävyys sekä asianmukaisuus, sisäilmastoon liittyvät tekijät, käymälöiden riittävyys, liinavaatehuolto sekä talousveden laatu. Liinavaatteiden oikeaoppisella säilyttämisellä, käyttämisellä ja pesemisellä voidaan ehkäistä mm. haittaeläimistä tai pölystä aiheutuvia terveyshaittoja. Liinavaatteisiin liittyen lisäriskiä tuovat asiakkaiden henkilökohtaiset liinavaatteet, joten jos majoitusliike sallii omien liinavaatteiden käyttämisen, kannattaa asia huomioida omavalvonnassa.

Yksi mahdollinen terveystarve voi olla luteiden esiintyminen. Omavalvonnassa voi miettiä kuinka varautua luteisiin, miten ne tunnistetaan ja olla toimintasuunnitelma valmiina, jos ludehavainto tehdään (esim. asiakkaan ohjeistus, miten itse toimitaan, tuholaikeistorjunnan yhteystiedot).

#### 9. Esimerkki: kauneushoitola

Kauneushoitoloissa harjoitetaan ihon käsittelyä, mihin liittyy taudinaiheuttajien tartuntariski. Ihon käsittelyyn liittyviä taudinaiheuttajia ovat virukset, bakteerit ja sienet. Veriteitse tarttuvia tauteja aiheuttavia viruksia ovat mm. hepatiittivirukset sekä HIV. Myös bakteerit kuten esim. stafylokokit ja streptokokit saattavat aiheuttaa erilaisia rikkoutuneen ihon infektioita. Infektioriskin aiheuttajana voi olla kontaminoituneet toimenpidevälineet, epähygieeniset työtavat tai toimenpidetilat.

Omavalvonnassa olisi hyvä kiinnittää huomiota:

- välineiden huoltoon
  - sterilointi
  - työvälineiden pudistus ja desinfiointi

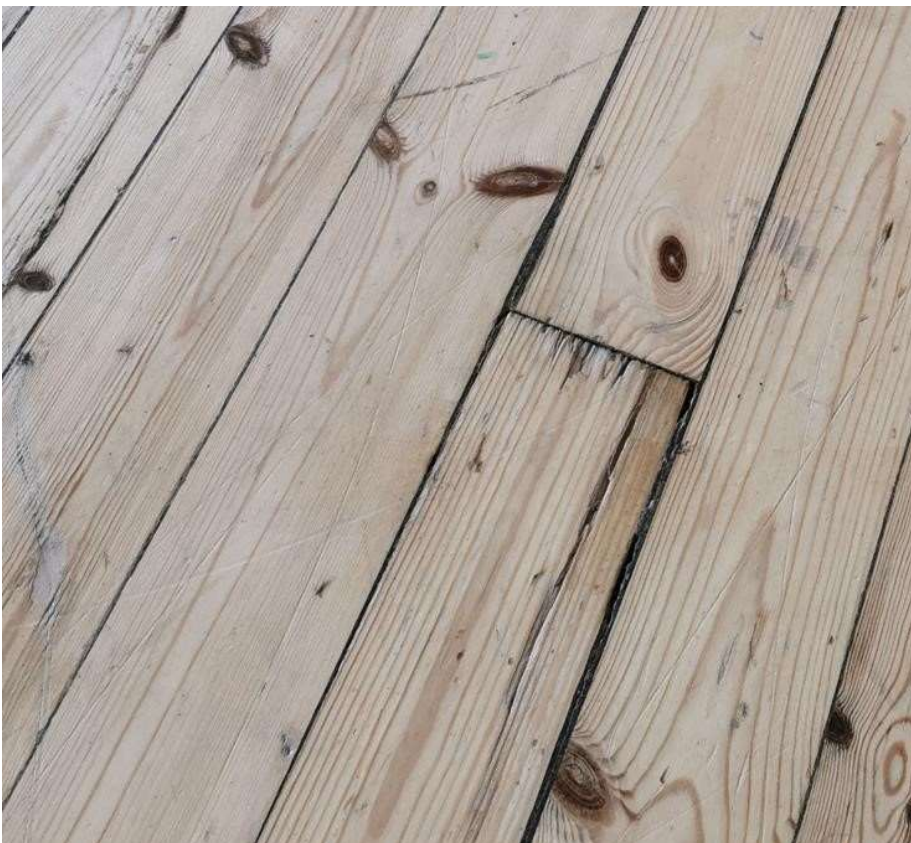
- työtapoihin
  - tartuntatautien leviämisen riskiä voi pienentää käyttämällä suusuoja
  - kertakäyttöiset työvälineet
  - työasun vaihtaminen päivittäin
  
- työtilojen puhdistamiseen
  - pinnat tulee olla helposti puhtaana pidettävät
  
- ilmanvaihdon riittävyyteen
  - hajujen ja pölyjen leviämiseksi olisi hyvä käyttää kohdepoistoa



Nuuksion koulu, terveydensuojelulain mukainen tarkastus 13.10.2021, tarkastuskertomuksen kuvaliite.



Liikuntasalin katonrajassa oleva lautapalkki on vinossa.



Liikuntasalin lattiassa kulumaa. Laudan päästä irronnut tikkuja.

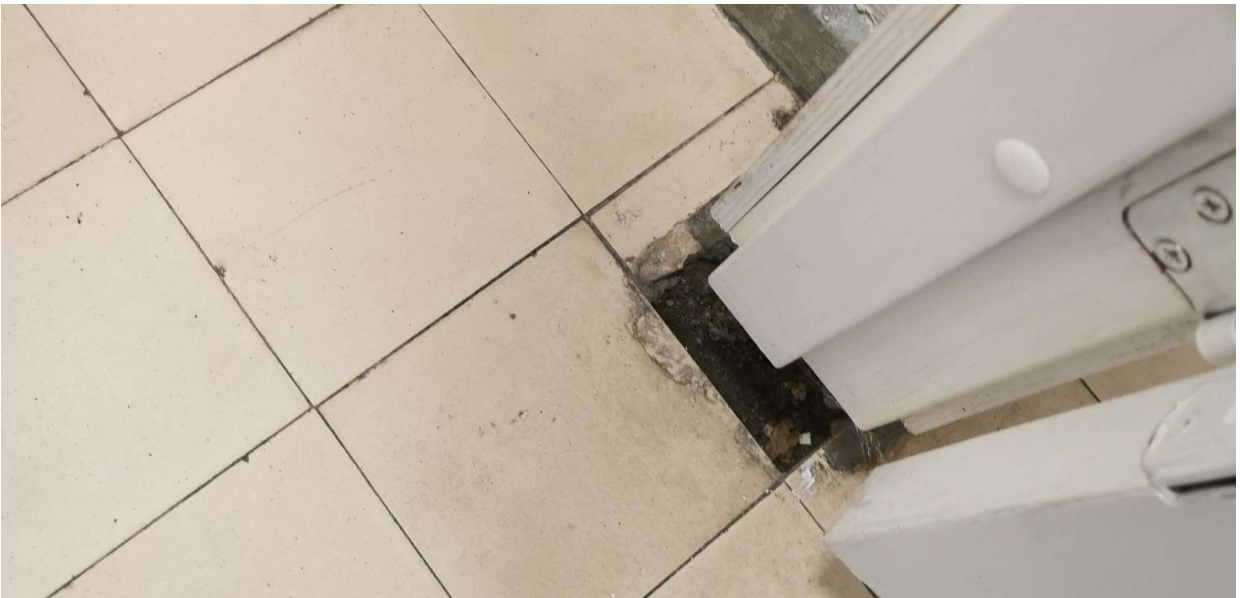


Liikuntasalin työstöpöydät seinälle käännettynä. Pöytien terävät reunat voivat olla turvallisuusriski lasten juoksennellessä salissa.



Ikkunoiden karmeissa ja syvennyksissä maalit lohkeilleet.

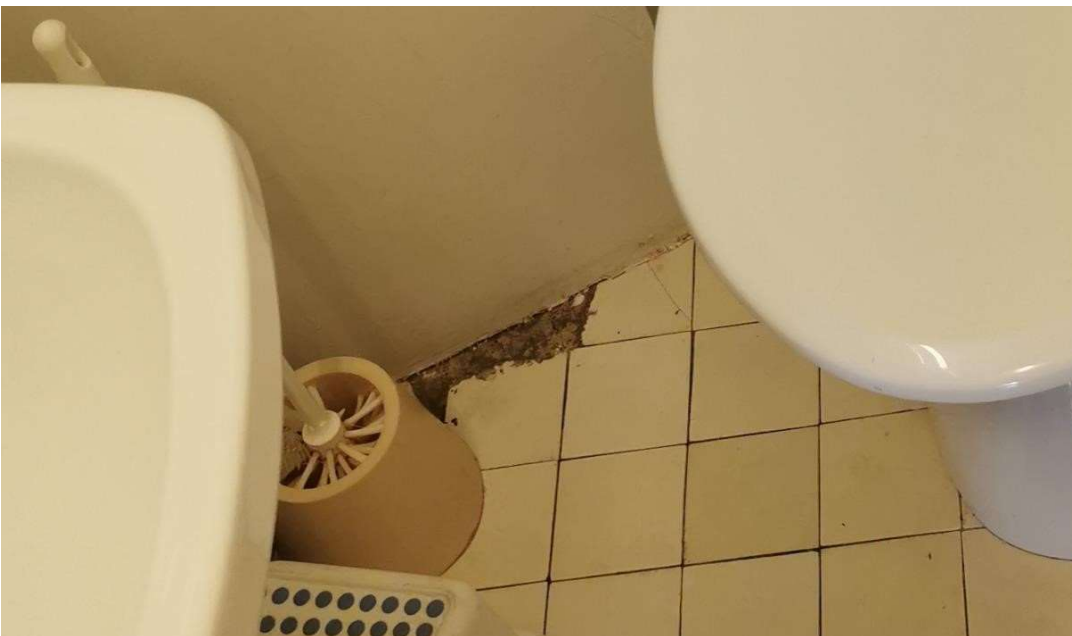




Ulko wc, tyttöjen puoli. Pöntön ympärys huonossa kunnossa. Oven karmin kohdalta puuttuu lattiasta laattaa.



Ulko wc, tyttöjen puoli. Seinässä vauriota.



Sisällä olevan wc:n huonokuntoista lattiaa.





Paikoin sadevedet on ohjattu viemäriin tai kourulla kauemmaksi rakenteista, mutta paikoin sadevesi kulkeutuu syöksytörvestä suoraan rakennuksen viereen (kourua tai viemäriä ei havaittu).