

Espoon kaupunki

Laajalahden ja Soukan lähikirjastojen lakkauttamisen ennakkovaikutusten arviointi

Raportti

18.11.2021

Sisällys

1	Johdanto	1
1.1	Ennakkovaikutusten arvioinnin toteuttaminen.....	1
2	Nykytilan kuvaus	4
2.1	Kirjastopalvelujen käyttö.....	4
2.2	Laajalahden lähikirjasto.....	4
2.3	Soukan lähikirjasto.....	6
2.4	Soukan ja Laajalahden alueen väestö.....	7
3	Vaihtoehtojen tarkastelu	10
3.1	Vaihtoehto 1. Laajalahden ja Soukan lähikirjastot säilyvät ennallaan.....	10
3.2	Vaihtoehto 2. Laajalahden ja Soukan lähikirjastot lakkautetaan.....	10
4	Vaihtoehtojen vaikutusten arviointi – asukkaat ja palvelut	11
4.1	Vaikutukset päiväkotien ja koulujen toimintaan.....	11
4.1.1	Laajalahden kirjaston käyttö ja yhteenveto lakkauttamisen vaikutuksista.....	11
4.1.2	Soukan kirjaston käyttö ja yhteenveto Soukan kirjaston lakkauttamisen vaikutuksista..	12
4.2	Kirjastojen vaikutukset nuorisopalveluihin.....	13
4.3	Kirjaston saavutettavuus lasten näkökulmasta.....	14
4.3.1	Yhteenveto alle 15-vuotiaisiin kohdistuvista vaikutuksista.....	17
4.4	Kysely yli 15-vuotialle ja aikuisille.....	18
4.4.1	Yhteenveto yli 15-vuotiaisiin ja aikuisiin kohdistuvista vaikutuksista.....	18
4.5	Lähikirjaston lakkauttamisen vaikutukset alueen asukkaiden elämään aikuisten arvioimana.....	21
4.5.1	Lähikirjastojen lakkauttaminen vähentää kirjastossa käyntiä ja sen arvioidaan vähentävän lukemista.....	22
4.5.2	Lähikirjastojen lakkauttamisella arvioidaan olevan negatiivinen vaikutus ihmisten sosiaaliseen elämään.....	22
4.5.3	Lähikirjastojen lakkauttamisen arvioidaan lisäävän alueellista segregaatiota.....	23
4.5.4	Lähikirjastojen lakkauttaminen vaikuttaa vähemmistöihin kuten liikuntarajoitteisiin....	23
4.5.5	Yhteenveto aikuisiin ja alueen asukkaisiin kohdistuvista vaikutuksista.....	24
5	Vaihtoehtojen vaikutusten arviointi - Johtaminen ja resurssit sekä kestävä kehitys ja elinvoima	25
5.1	Henkilöstölle suunnattu kysely.....	25
5.2	Taloudelliset vaikutukset lyhyellä ja pitkällä aikavälillä.....	25
5.2.1	Suorat taloudelliset vaikutukset.....	25
5.2.2	Vaikutukset henkilöstömenoihin.....	26
5.2.3	Vaikutukset koulujen ja päiväkotien muuttuvasta palveluiden käyttämisestä.....	27

18.11.2021

5.2.4	Tulevien investointien vaikutus	27
5.2.5	Uusien asuinalueiden vaikutus	28
5.2.6	Yhteenveto taloudellisista vaikutuksista	28

Kuvat

Kuva 1 Soukan ja Laajalahden kirjastoja koskevan ennakkovaikutusten arviointiprosessin sisältö ja eteneminen	2
Kuva 2 Sellon aluekirjaston vaikutusalue vuonna 2020 (Espoon kaupunki 2021)	5
Kuva 3 Lippulaivan aluekirjaston vaikutusalue vuonna 2020 (Espoon kaupunki 2021)	6
Kuva 4 Tulonsaajien kaikkien veronalaisten tulojen mediaani 2019 alueittain. (Lähde Verohallinnon tilastotietokanta)	8
Kuva 5 Espoo kaikkien veronalaisten tulojen alakvartiilit 2019 alueittain. Lähde Verohallinnon tilastotietokanta	9
Kuva 6 Lasten kyselyyn vastanneiden ikäjakauma	14
Kuva 7 Lapset kirjastokävijöinä	15
Kuva 8 Lasten kulkeminen kirjastoon	15
Kuva 9 Lasten arviot kauempana sijaitsevaan kirjastoon kulkemisesta ilman aikuisia	16
Kuva 10 Vastaajien ikäjakauma kirjastoittain	18
Kuva 11 Aikuiset kirjaston käyttäjinä	19
Kuva 12 Aikuisten kulkeminen kirjastoon	19
Kuva 13 Aikuisten arvio kirjaston käytöstä	20
Kuva 14 Kysymyksen ”Mitä teet kirjastossa mieluiten?” vastaukset	21
Kuva 15 Muun kuin lähikirjaston käyttäminen	21

Taulukot

Taulukko 1 Laajalahden ja Soukan sekä näiden aluekirjastojen varaus ja lainaustiedot vuosilta 2019 ja 2020 (Espoon kaupunki 2021)	4
Taulukko 2 Laajalahden kirjaston keskeisimmät käyttöä kuvaavat tunnusluvut vuosilta 2019 ja 2020 (Espoon kaupunki 2021)	5
Taulukko 3 Soukan kirjaston keskeisimmät käyttöä kuvaavat tunnusluvut vuosilta 2019 ja 2020 (Espoon kaupunki 2021)	7
Taulukko 4 Lasten vastaukset mieluisimmasta tekemisestä kirjastossa	17

LIITTEET

- LIITE 1. Kyselyjen/haastattelujen kysymykset
- LIITE 2. Haastatellut henkilöt 1

18.11.2021

Laajalahden ja Soukan lähikirjastojen lakkauttamisen ennakko-vaikutusten arviointi

1 Johdanto

Espoossa talouden tasapainotusohjelman toimenpiteenä esitetään kirjastopalvelujen supistamista nykyisestä palvelutarjonnasta. Kulttuurilautakunnan alaisuudessa on laadittu kirjastoverkkoselvitys, joka sisältää kirjastoihin liittyviä toimenpiteitä. Yksi esitetyistä toimenpiteistä on lakkauttaa Laajalahden ja Soukan lähikirjastot.

Vuoden 2022 talousarvioesityksen yhteydessä kulttuurilautakunta päätti toteuttaa ennen lopullista Soukan ja Laajalahden kirjastoja koskevaa päätöstään kyseessä olevia yksikköjä koskevat ennakkoarvioinnit. Ennakoarviointien avulla arvioidaan lakkauttamisen vaikutuksia asukkaisiin, henkilöstöön, palveluihin, ympäristöön ja talouteen.

Samassa yhteydessä lautakunta päätti, että ”lautakunta pitää tärkeänä kirjastopalveluiden kehittämistä (esim. liikkuvat palvelut, suppean palvelun toimipisteet) saatavuuden ja saavutettavuuden näkökulmasta alueilla, joilla pieniä lähikirjastoja lakkautetaan.”

1.1 Ennakkovaikutusten arvioinnin toteuttaminen

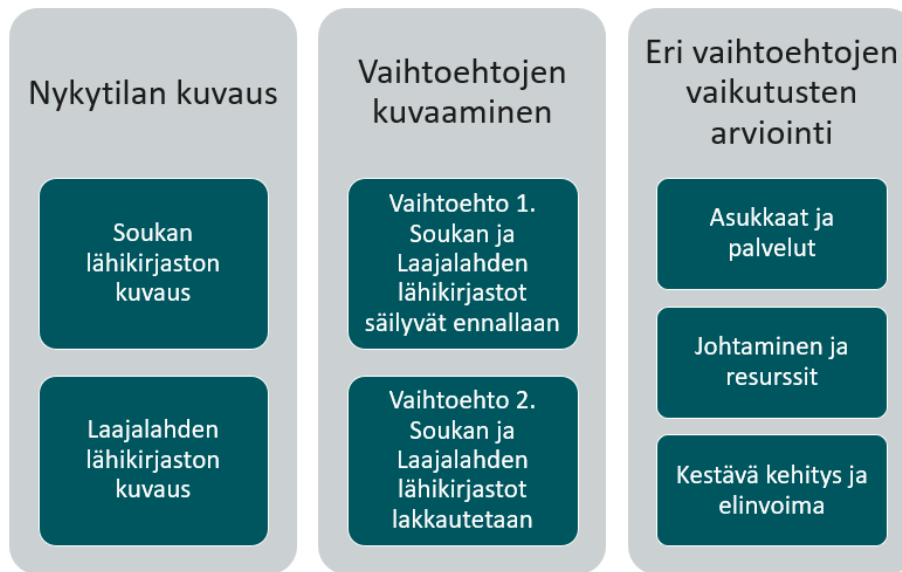
FCG Finnish Consulting Group Oy toteutti Espoon kaupungin kirjastopalveluja koskevan ennakkovaikutuksen arvioinnin loka-marraskuussa 2021.

Ennakkovaikutusten arvioinnin toteuttamisessa sovellettiin Espoon kaupungin ennakoarvioinnin mallia. Mallia käytetään kaikessa Espoon kaupungin päätöksenteon valmistelussa ja malli sisältää lapsivaikutusten arvioinnin. Mallin mukaan ennakoarviointi tulee tehdä, jos

- päätöksellä on välittömiä ja / tai pitkän aikavälin vaikutuksia eri-ikäisten kuntalaisten hyvinvointiin, elinoloihin, terveyteen tai asukasryhmien hyvinvointieroihin tai alueiden välisiin hyvinvointieroihin
- asialla on merkittäviä vaikutuksia lapsiin, nuoriin tai perheisiin
- päätöksellä on merkittäviä vaikutuksia tietyille asukasryhmälle tai alueelle (esim. vieraskieliset, vammaiset, vähävaraiset lapsiperheet, sukupuolivähemmistöt)
- asialla on merkittäviä sukupuolivaikutuksia
- asiaan liittyy merkittäviä ristiriitoja
- päätös on strategisesti, toiminnallisesti tai taloudellisesti merkittävä
- päätös on merkittävä muutos palveluissa tai uusi palveluiden järjestämistapa
- päätöksellä on välittömiä ja / tai pitkän aikavälin suoria vaikutuksia tai merkittäviä epäsuoria vaikutuksia yritystoimintaan (esim. palvelurakenteeseen, alueen elinvoimaisuuteen)
- päätöksellä on merkittäviä vaikutuksia henkilöstöön tai johtamiseen

Ennakkovaikutusten arviointi toteutettiin Espoon ennakkovaikutusten arviointimallin etenemisen ja rakenteen mukaisesti (kuva 1).

18.11.2021



Kuva 1 Soukan ja Laajalahden kirjastoja koskevan ennakkovaikutusten arviointiprosessin sisältö ja eteneminen

Nykytilan kuvauksen osalta päätettiin käyttää sekä vuoden 2019 että vuoden 2020 keskeisiä tunnuslukuja. Kahden vuoden lukujen tarkastelua perusteltiin sillä, että vuosi 2019 oli ns. viimeinen normaali toimintavuosi ennen Covid-19 pandemiaa. Vuoden 2020 toimintakausi ei erilaisine rajoituksineen ole suoraan verrannollinen aikaisempiin vuosiin.

Vaihtoehtojen kuvaamisessa vaihtoehto 1., Laajalahden ja Soukan lähikirjastojen säilymistä ennallaan, kuvaus ja tiedot olivat esitetty nykytilan kuvauksessa. Vaihtoehtojen kuvauksessa keskityttiin siten vaihtoehdon 2. kuvaamiseen.

Eri vaihtoehtojen vaikutusten arvioinneissa käytettiin Espoon kaupungin vaikutusnäkökulmien jalkoa. Vaikutusten arvioinnit painoutuivat erityisesti kirjastolautakunnan syksyllä 2021 tärkeänä pitämään kirjastopalveluiden kehittämiseen saatavuuden ja saavutettavuuden näkökulmista.

Asukkaisiin ja palveluihin kohdistuvien vaikutusten arviointi toteutettiin kartoittamalla mitä lähikirjastopalvelun olemassaolo alueella asukkailla merkitsee ja minkälaisia vaikutuksia mahdollisella lakkauttamisella ja palvelun siirtymisellä aluekirjastoihin eri kirjaston käyttäjäryhmille muodostuu. Vaikutusten arviointina toteutettiin:

- haastattelu tai Webropol-kysely alueen päiväkotien johtajille ja koulujen rehtoreille (vko 41-43)
- Webropol-kysely alle 15-vuotiaalle lapsille (vko 42)
- Webropol-kysely yli 15-vuotiaalle ja aikuisille (vko 43-44)
- nuorisopalvelujen haastattelut (vko 43)

Johtamiseen ja resursseihin kohdistuvien vaikutusten arviointi piti sisällään seuraavien näkökulmien tarkastelut:

18.11.2021

- a) Taloudelliset vaikutukset lyhyellä ja pitkällä aikavälillä, investointitarpeet ja uusien asuinalueiden vaatimat palvelut
- b) Uusien aluekirjastojen vaatimat henkilöstötarpeet Soukan ja Laajalahden kirjastojen lakkauttamisen tai säilymisen tapauksessa
- c) Kirjastojen vaikutusalueen väestö ja tulotasoselvitys
- d) Kaupungin sisäisten käyttäjien, päiväkotien ja koulujen sekä kirjaston yhteistyössä tapahtuvien muutosten taloudelliset vaikutukset

Käytetty aineisto on kerätty kirjastopalveluiden johdon ja asiantuntijoiden haastatteluista, Espoon kaupungin talousraporteista sekä julkisista tietolähteistä.

Kestävä kehitys ja elinvoima arviointialueen alla toteutettiin yksi sähköinen kysely:

- kirjastojen henkilöstölle toteutettu kysely (vko 45).

18.11.2021

2 Nykytilan kuvaus

Syksyllä 2021 Espoossa oli neljä (4) aluekirjastoa. Keväällä 2022 valmistuu Espoonlahden uusi aluekirjasto, joka sijaitsee kauppakeskus Lippulaivassa.

Lähikirjastoja on 13. Kirjastopalvelujen saatavuutta täydennetään lisäksi Liikkuvan kirjaston palveluilla eli esimerkiksi kirjastoauton ja kotipalvelun kirjastopalveluilla. Espoon kirjastopalvelut ovat osa pääkaupunkiseudulla toimivaa Helmet.fi-verkkokirjastoa.

Espoon kaupungin käytön tutkimuksen mukaan 2,5 kilometrin säteellä aluekirjastosta ei ole välttämättömästi sijaita lähikirjastoa.

Kirjastoverkon kehittäminen perustuu Espoon kaupunginvaltuuston vuonna 2005 tekemään päätökseen kirjaston palvelukonseptista. Tuolloin kirjastopalvelujen palveluverkkoa päätettiin kehittää aluekirjastomallin pohjalta, siten, että kaupunginkirjaston palvelurakenteen muodostavat viisi aluekirjastoa ja niitä täydentävät lähipalvelut. Vuonna 2010 valtuusto päätti pitää edellä kuvatusta perusratkaisusta kiinni linjatessaan Palvelujen järjestämisen ja palveluverkon tavoitetilasta vuoteen 2020. Vuonna 2020 kulttuurilautakunnassa käsitelty kirjastoverkkoselvitys ei edennyt kaupunginvaltuustoon.

2.1 Kirjastopalvelujen käyttö

Taulukossa 1 on esitetty Laajalahden ja Soukan lähikirjastojen sekä näiden kirjastojen lähellä sijaitsevien lähi- ja aluekirjastojen lainaustiedot vuosilta 2019 ja 2020. Prosenttiosuudet kuvaavat vain tarkasteluun valittujen kirjastojen varausten ja lainausten suhteellista osuutta suhteessa toisiinsa. Vertailun vuoksi taulukon alimmalla rivillä tarkastellaan Espoon kaikkien kirjastojen yhteenlaskettuja määriä.

Taulukko 1 Laajalahden ja Soukan sekä näiden aluekirjastojen varaus ja lainaustiedot vuosilta 2019 ja 2020 (Espoon kaupunki 2021)

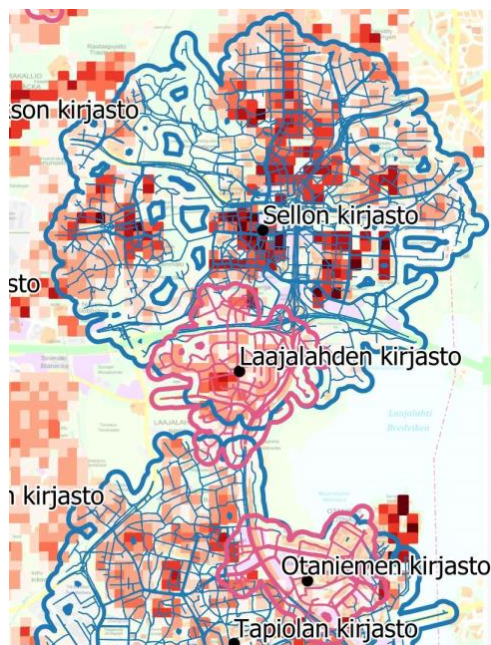
Vuosi	2019			2020			Erotus		
	Lainaus	Varauksia	lainoista varauksia	Lainaus	Varauksia	lainoista varauksia	Lainaus	Varauksia	lainoista varauksia
Kirjasto									
Sello	584 725	131 293	22 %	413 038	113 075	27 %	- 171 687	- 18 218	11 %
Kirjastoauto Espoo	98 067	8 754	9 %	59 276	6 150	10 %	- 38 791	- 2 604	7 %
Laajalahti	35 569	11 021	31 %	28 601	10 184	36 %	- 6 968	- 837	12 %
Pikkulaiva	34 778	12 017	35 %	55 514	23 806	43 %	20 736	11 789	57 %
Soukka	86 468	26 619	31 %	61 060	21 969	36 %	- 25 408	- 4 650	18 %
Espoon kaikki kirjastot	2 333 590	572 112	25 %	1 814 588	533 517	29 %	- 519 002	- 38 595	7 %

2.2 Laajalahden lähikirjasto

Laajalahden kirjasto sijaitsee Laajalahden kaupunginosassa. Laajalahden kirjastoa lähimpänä sijaitseva aluekirjasto on Leppävaarassa sijaitseva Sellon kirjasto. Suorinta kävelyreittiä kirjastojen välimatka on noin 1,7 km. Laajalahden kirjaston vaikutusalueen eteläisistä osista on suunnilleen yhtä pitkä matka Otaniemen sivukirjastoon. Raidejokerin myötä Laajalahden alueelta yhteydet erityisesti Otaniemen suuntaan tulevat paranemaan nykyisestään merkittävästi.

18.11.2021

Kuvassa 2 esitetään Laajalahden ja Otaniemen lähikirjastojen vaikutusalueet sekä Sellon aluekirjaston vaikutusalue ja Tapiolan aluekirjaston pohjoinen vaikutusalue. Laajalahden kirjaston vaikutusalueen pohjoisosista on lyhyempi matka Sellon kirjastoon kuin Laajalahden kirjastoon.



Kartta: Espoon kaupunki, kaupunkisuunnittelukeskus 2020
Taustakartta: Espoon kaupunki, kaupunkitekniikan keskus

Kuva 2 Sellon aluekirjaston vaikutusalue vuonna 2020 (Espoon kaupunki 2021)

Taulukkoon 2 on koottu Laajalahden kirjaston käyttöä kuvaavat keskeiset tunnusluvut. Covid-19 vaikutukset toimintavuoteen 2020 näkyvät vertailtaessa vuosien 2019 ja 2020 käyttäjämääriä ja lainauslukuja.

Taulukko 2 Laajalahden kirjaston keskeisimmät käyttöä kuvaavat tunnusluvut vuosilta 2019 ja 2020 (Espoon kaupunki 2021)

	Laajalahti		
	2019	2020	Erotus
Kävijät	53 829	26 640	-27 189
Lainaus automaatilla	33 708	27 032	-6 676
Lainaus tiskillä	2 638	1 569	-1 069
Lainaus automaatilla (%)	93 %	95 %	0
Palautus automaatilla	38 719	29 408	-9 311
Palautus tiskillä	1 613	1 046	-567
Palautus automaatilla (%)	96 %	97 %	0
Aukiolo h/v (henkilökunta paikalla)	1 533	1 508	-25
Aukiolo h/v (omatoimi)	3 960	2 015	-1 945
Tapahtumia/v	0	13	13
Osallistujia tapahtumiin/v	0	181	181
Varattuja kirjoja asiakkaille/v	11 021	10 184	-837
Varausten % osuus lainoista	30,3 %	35,6 %	10,8 %

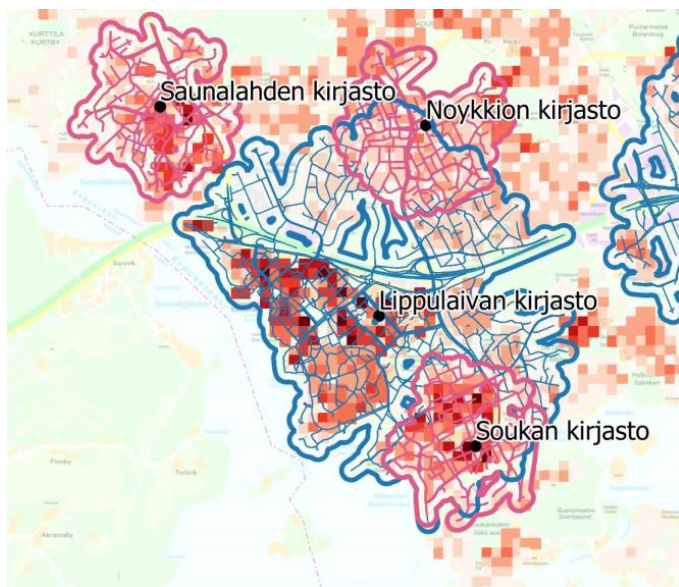
18.11.2021

2.3 Soukan lähikirjasto

Soukan kirjastoa lähimpänä sijaitseva aluekirjasto on Lippulaivan kirjasto. Lippulaivan kirjaston eteläpuolella ei sijaitse muita lähikirjastoja kuin Soukan kirjasto. Soukan kirjastosta suorinta kävelyreittiä kirjastojen välimatka on noin 2,4 km (kuva 3).

Soukan kirjaston vaikutusalueen koillisosista on lyhyempi matka Lippulaivan kirjastoon kuin Soukan kirjastoon. Soukan kirjaston vaikutusalueen etelä- ja kaakkoispuolella sijaitsevat alueet (Soukanniemi ja Suvisaaristo) ovat maantieteellisesti niemessä ja saaristossa sijaitsevia laajoja maa-alueita. Näiden alueiden lähin kirjastopalvelu on juuri Soukan kirjasto.

Länsimetron myötä Soukan alueen yhteydet erityisesti itä-länsisuunnassa tulevat paranemaan nykyisestäään merkittävästi.



Kartta: Espoon kaupunki, kaupunkisuunnittelukeskus 2020
Taustakartta: Espoon kaupunki, kaupunkitekniikan keskus

Kuva 3 Lippulaivan aluekirjaston vaikutusalue vuonna 2020 (Espoon kaupunki 2021)

Taulukkoon 3 on koottu Soukan kirjaston käyttöä kuvaavat keskeiset tunnusluvut. Covid-19 vaikutukset toimintavuoteen 2020 näkyvät vertailtaessa vuosien 2019 ja 2020 käyttäjämääriä ja lainauslukuja.

18.11.2021

Taulukko 3 Soukan kirjaston keskeisimmät käyttöä kuvaavat tunnusluvut vuosilta 2019 ja 2020 (Espoon kaupunki 2021)

	Soukka		
	2019	2020	Erotus
Kävijät	122 309	68 379	-53 930
Lainaus automaatilla	68 331	49 631	-18 700
Lainaus tiskillä	26 574	11 429	-15 145
Lainaus automaatilla (%)	72 %	81 %	0
Palautus automaatilla	77 449	52 728	-24 721
Palautus tiskillä	8 605	6 856	-1 749
Palautus automaatilla (%)	90 %	88 %	0
Aukiolo h/v (henkilökunta paikalla)	3 056	2 168	-888
Aukiolo h/v (omatoimi)	ei omatoimea	ei omatoimea	ei omatoimea
Tapahtumia/v	10	30	20
Osallistujia tapahtumiin/v	169	661	492
Varattuja kirjoja asiakkaille/v	26 619	21 969	-4 650
Varausten % osuus lainoista	28,0 %	36,0 %	13,7 %

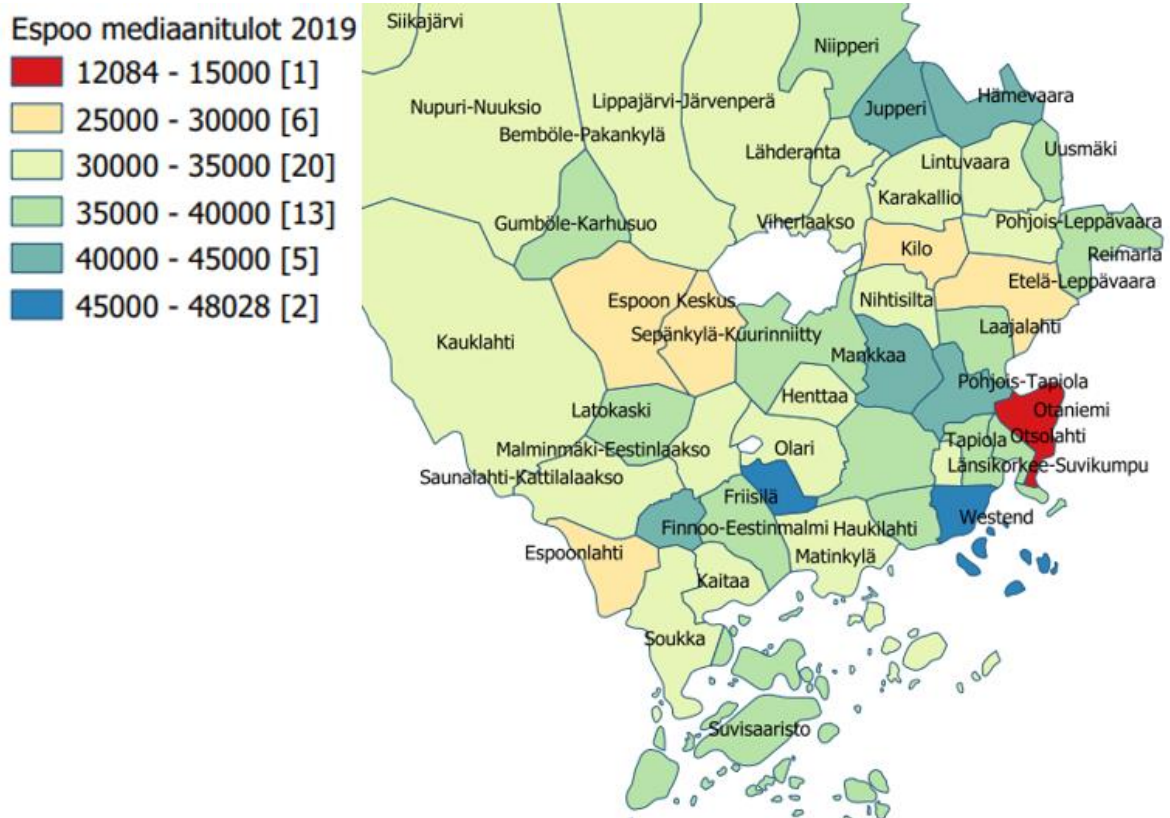
2.4 Soukan ja Laajalahden alueen väestö

Soukan kirjaston vaikutusalueella asuu noin 7 300 asukasta ja Laajalahden kirjaston alueella noin 3 600 asukasta.

Soukan postinumeroalueen tulonsaajien (8116) mediaanitulo vuonna 2019 oli 30 501 euroa. Laajalahden postinumeroalueen tulonsaajien (2817) mediaanitulo vuonna 2019 oli 39 429 euroa. Soukan tulotaso on korkeampi kuin Espoonlahden ja alhaisempi kuin Suvisaariston, jolle Soukan kirjasto on myös lähin kirjasto. Postinumeroalueiden rajat eivät ole täysin yhtenevät kirjastojen vaikutusalueiden kanssa.

Laajalahden mediaanitulo on korkeampi kuin Etelä-Leppävaaran ja Kilon tulotaso, mutta alhaisempi kuin Pohjois-Tapiolan ja Mankkaan tulotaso.

18.11.2021

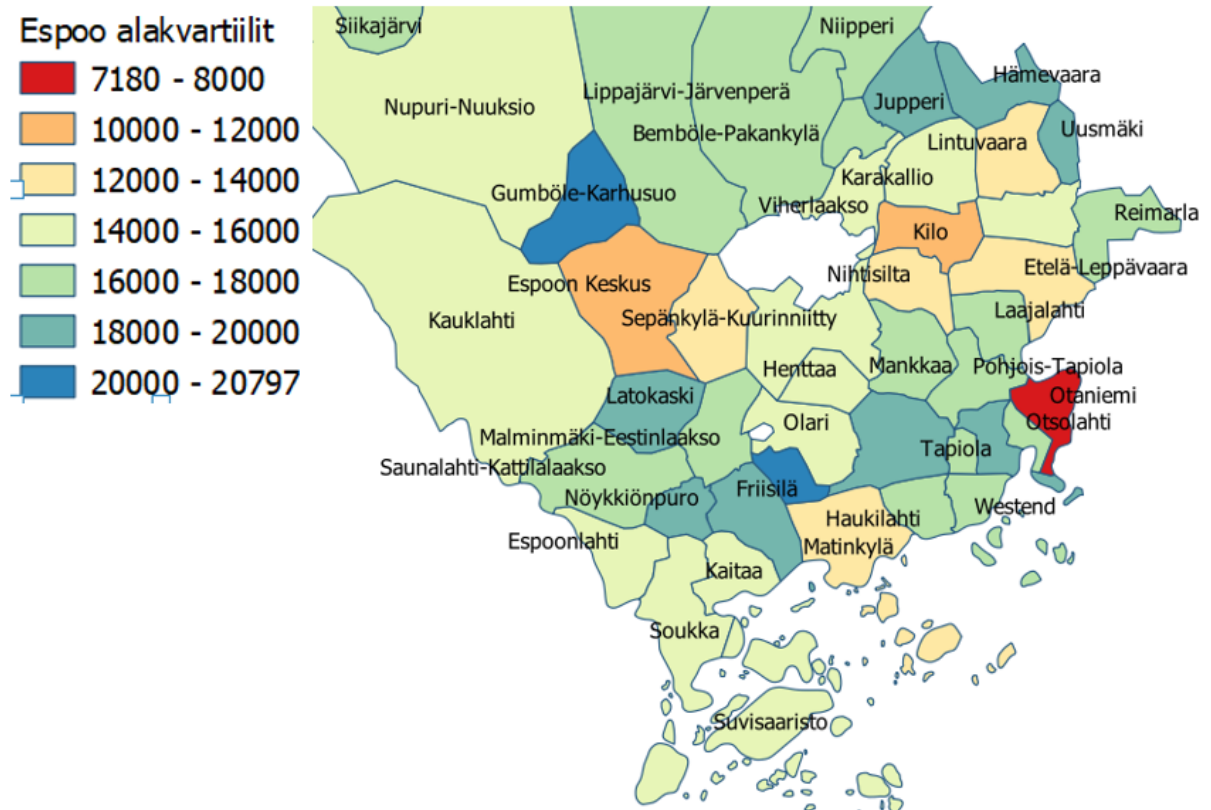


Kuva 4 Tulonsaajien kaikkien veronalaisten tulojen mediaani 2019 alueittain. (Lähde Verohallinnon tilastotietokanta)

Alueiden asukkaiden taloudellista asemaa arvioidessa on hyvä tarkastella myös vähiten tuloja saavien tuloja suhteessa muiden alueiden vastaavaan joukkoon.

Soukan alimman tulokvartaalin mediaanitulo oli 14 226 euroa ja Laajalahdessa 16 694 euroa. Soukan tulotaso ei merkittävästi poikkea lähialueista, Laajalahden alakvartiilin tulotaso on korkeampi kuin Etelä-Leppävaaran ja Nihtisillan tulotaso ja alhaisempi kuin Pohjois-Tapiolan ja Mankkaan tulotaso. Alakvartiili sisältää kaikista tulonsaajista vähiten ansaitsevan neljänneksen tiedot.

18.11.2021



Kuva 5 Espoo kaikkien veronalaisten tulojen alakvartiilit 2019 alueittain. Lähde Verohallinnon tilastotietokanta

18.11.2021

3 Vaihtoehtojen tarkastelu

3.1 Vaihtoehto 1. Laajalahden ja Soukan lähikirjastot säilyvät ennallaan

Vaihtoehdossa 1. Laajalahden ja Soukan lähikirjastot jatkavat toimintaansa, kuten ennenkin. Aukioloajat, palvelut ja tilat säilyvät ennallaan.

3.2 Vaihtoehto 2. Laajalahden ja Soukan lähikirjastot lakkautetaan

Vaihtoehdossa 2. Laajalahden ja Soukan lähikirjastot lakkautetaan. Kaupunki ei enää osoita kyseisiä tiloja kirjastokäyttöön. Palvelut siirtyvät aluekirjastoihin.

- Laajalahden kirjastoa lähimpänä sijaitseva aluekirjasto on Sellon kirjasto.
- Soukan kirjastoa lähimpänä sijaitseva aluekirjasto on Lippulaivan kirjasto.

18.11.2021

4 Vaihtoehtojen vaikutusten arviointi – asukkaat ja palvelut

Vaihtoehtojen 2. Laajalahden ja Soukan lähikirjastot lakkauttamispäätöksellä tunnistettiin olevan vaikutuksia ainakin seuraaviin asukasryhmiin:

- Soukan ja Laajalahden kirjastojen alle 15-vuotiaat kirjastojen käyttäjät
- Soukan ja Laajalahden alueen päiväkodit ja koulut
- Soukan ja Laajalahden yli 15-vuotiaat kirjastoja käyttävät aikuiset
- Soukan ja Laajalahden lapsiperheet

4.1 Vaikutukset päiväkotien ja koulujen toimintaan

Päiväkotien johtajille ja koulujen rehtoreille toteutettiin haastattelut puhelimitse tai vaihtoehtoisesti annettiin mahdollisuus vastata Webropol-kyselyyn viikoilla 41-43.

Kyselyn kysymykset esitetään **liitteessä 1**.

Haastatteluilla kartoitettiin erityisesti lähikirjastojen lakkauttamisen vaikutuksia alueen päiväkotien ja koulujen toimintaan. Haastatteluun vastasi yhteensä 10 päiväkodin johtajaa ja 3 rehtoria.

Liitteeseen 2 on koottu arvioinnin työvaiheessa haastatellut henkilöt.

4.1.1 Laajalahden kirjaston käyttö ja yhteenveto lakkauttamisen vaikutuksista

Huomattava osa Laajalahden alueella toimivista päiväkodeista (5/6) käyttää lähikirjastoa säännöllisesti. Kirjastossa vierailaan keskimäärin noin kerran kuussa. Vain yksi päiväkotia (Laajalahti Pilke liikuntapäiväkotia) käytti nyt myös Sellon ja Tapiolan kirjaston palveluja ja Laajalahden kirjaston lakkauttamisen ei arvioitu vaikuttavan toimintaan.

Kirjastosta yleisimmin lainataan kirjoja tai osallistutaan satuhetkille. Oppilaat tekevät myös ryhmätöitä kirjastossa henkilökunnan opastuksella. Lähes kaikki alueen päiväkotien lapsiryhmistä kulkevat kirjastoon kävellen. Kirjastoauto on käynyt vain yhden päiväkodin pihassa. Joskus päiväkodit ovat tilanneet kirjoja suoraan päiväkodille.

Laajalahden koulu käyttää myös kirjastoa säännöllisesti kerran kuukaudessa (noin 350 oppilasta). Koulun oppilaat kulkevat kirjastoon pääosin kävellen. Kirjastosta lainataan kirjoja ja oppilaat tekevät joskus ryhmätöitä kirjastossa henkilökunnan opastuksella. Kirjastosta voi varata työskentelyaikoja myös aukioloaikojen ulkopuolella.

Laajalahden kirjasto on ollut samalla ns. ”koulun kirjasto” ja koulu ei ole kehittänyt omaa kirjastoa Laajalahden kirjaston läheisyyden takia. Jos kirjasto tulee olemaan vain Sellossa, tämä toiminta ei ole enää mahdollista. Koulun koko kasvaa peruskorjauksen jälkeen ja myös Laajalahden kirjaston tarpeen arvioidaan kasvavan tulevina vuosina.

Vaikutukset päiväkoteihin

Lähikirjaston lakkauttamisen arvioidaan merkittävästi vähentävän päiväkotien lapsiryhmien ja henkilökunnan kirjastossa käyntiä. Laajalahden alueella tämä tarkoittaa arvioiden mukaan noin 200 lasta. Ainoastaan yksi alueella toimiva päiväkotia (Laajalahti Pilke liikuntapäiväkotia) käytti nyt

18.11.2021

myös Sellon tai Tapiolan kirjaston palveluja, eikä lakkauttamiselle arvioitu olevan heille suurta vaikutusta.

Päiväkotien johtajat eivät pitäneet kovin todennäköisenä, että siirtyisivät käyttämään aluekirjaston palveluja. Ainakin fyysiset vierailut kirjastossa vähenisivät. Lakkauttamisen vaikutuksia arvioitiin useimmiten erityisesti lasten kielellisestä näkökulmasta. Päiväkodeissa on monikulttuurisista taustoista tulevia lapsia ja kirjastovierailut arvioitiin heille erityisen arvokkaaksi kielen ja kulttuurin oppimisen kannalta.

Vaikutukset kouluihin

Laajalahden kirjaston lakkauttamisella nähtiin olevan ratkaiseva merkitys myös Laajalahden koulun kannalta. Lakkauttaminen tulisi koskemaan noin 350 oppilasta. Laajalahden kirjaston läheisyys mahdollistaa tällä hetkellä koulun opetussuunnitelmien toteutumisen monessa eri oppiaineessa. Mikäli Laajalahden kirjasto lakkautetaan, kirjastokäyntien arvioidaan loppuvan miltei kokonaan. Tästä alla yksi esimerkkivastaus:

Laajalahden kirjaston lakkauttaminen on täysin mahdoton ajatus koulun toiminnan kannalta eli se on elintärkeä koululle.

4.1.2 Soukan kirjaston käyttö ja yhteenveto Soukan kirjaston lakkauttamisen vaikutuksista

Kaikki Soukassa toimivat päiväkodit (4/4) käyttävät lähikirjastoa säännöllisesti. Kirjastossa vierailaan keskimäärin noin kerran kuussa. Soukan koulun (ala-aste + eskari) oppilaat käyttävät lähikirjastoa säännöllisesti noin kerran kuussa. Soukan koululla on myös oma pieni kirjasto.

Soukan lähistöllä olevan Espoonlahden lukion opiskelijat eivät juuri käytä kirjastoa, koska lukiolla on oma kirjasto ja Soukan kirjasto ei sijaitse niin lähellä. Kirjaston palveluja käytetään monipuolisesti kirjojen ja aineistojen lainaamiseen, työpajoihin (koulut) ja satuhetkiin (päiväkodit). Kirjastoauto ei käynyt yhdenkään päiväkodin/koulun pihassa.

Vaikutukset päiväkoteihin

Soukan kirjaston lakkauttamisen arvioidaan vähentävän merkittävästi alueen päiväkotien lasten ja henkilöstön kirjastossa käyntiä. Esimerkiksi kuukausittaiset retket lähikirjastoon kävellen jäisivät tekemättä. Soukan alueella tämä tarkoittaa noin 300 lasta. Tällä arvioidaan olevan vaikutuksia lasten mielikuvitukseen, lukemiseen ja kielenoppimiseen. Yksi alueella toimiva päiväkotit (Norlandia) ei arvioinut lakkauttamisen vaikuttavan käyntimääriin, koska Lippulaivaan pääsee myös kävellen hyvin.

Bussilla kulkeminen Lippulaivaan ei ole useimmissa päiväkotiyksiköissä realistinen vaihtoehto. Aina-kin kirjastossa käyminen olisi mahdollista harvoin ja pienen, rajatun ryhmän kanssa. Päiväkodit todennäköisesti siirtyisivät tilaamaan kirjoja. Harva vastaaja koki myöskään kirjastoautoa kovin potentiaalisena vaihtoehtona. Alla yksi esimerkkivastaus, joka kuvaa lakkauttamisen vaikutuksia päiväkotien toimintaan:

”Päiväkotimme yksi painotusalue on dialoginen lukeminen ja meillä luetaan lapsille päivittäin. Henkilökunta on voinut kesken työpäivän poiketa kirjastoon muutaman lapsen kanssa hakemaan lisää luettavaa, kun ovat huomanneet sen tarpeelliseksi. Kirjasto on yksi päiväkotimme

18.11.2021

säännöllinen retkeilykohde ja tämä ei toteudu enää Lippulaivan kirjaston kohdalla. Bussilla kulkeminen ison lapsiryhmän kanssa on aina aikamoinen operaatio, joten ryhmät eivät välttämättä tekisi retkiä kirjastoon ainakaan yhtä usein. Jatkossakin kirjoja voi toki lainata, mutta lapsille kirjastoon pääsy on aina arjesta poikkeava mukava tapahtuma. Valtaosa asiakkaista on monikulttuurisia perheitä, joille kirjastopalvelut eivät ole aiemmin olleet tuttuja. Kun lapset ovat päässeet käymään paikan päällä kirjastossa, ovat he kertoneet tästä kotona ja innostaneet myös perheitä kirjastoreissuille.”

Vaikutukset kouluihin

Soukan koulun käyntikerrat kirjastossa arvioidaan vähenevän, mikäli lähikirjasto lakkautetaan. Vaikka koululla on oma pieni kirjastokokoelma, käytetään lähikirjastoa myös säännöllisesti. Kirjastolaitos nähdään erityisesti kulttuurin ja kielen oppimisen kannalta tärkeänä. Äidinkieli ja kirjallisuus on yksi suurimmista oppiaineista ja kirjastot tukevat suomenkielen oppimista.

Lakkauttamisen vaikutukset aineiston saamisen suhteen arvioidaan kohtuullisen suuriksi. Kouluilla ei ole tällä hetkellä tietoa siitä, saadaanko kirjoja jatkossa tilattua etänä/lainattua. Yksi kirjaston etu on ollut se, että lapset ovat pystyneet menemään kirjastoon esimerkiksi aamuisin, jos koulu alkaa myöhemmin kuin vanhempien työt. Soukan kirjasto on toiminut lasten ja nuorten kohtaamispaikkana myös iltapäivisin ja tarjoaa monenlainen virikkeitä alueen lapsille. Alla yksi rehtorin vastaus:

Ymmärretään se, että rakennus on lähdössä pois, koska on huonossa kunnossa. Jollain muotoa pitäisi saada kirjastopalvelua kuitenkin tänne. Täällä ei välttämättä itsepalvelupiste toimi kuten Haukilahdessa toimii. Tärkeä Soukan kannalta, että kulttuurilaitos on lähiössä. Saattaa segregoida alueita entisestään jos kirjasto lähtee. Todella sääli, jos palvelu lähtee tästä.

4.2 Kirjastojen vaikutukset nuorisopalveluihin

Arvioinnissa toteutettiin haastattelut nuorisopalveluiden aluevastaaville (2 henkilöä) sekä Soukan nuorisotilan työntekijälle. Liitteessä 2 mainitaan haastatellut henkilöt. Haastattelut toteutettiin puhelimitse viikolla 43.

Nuorisopalveluiden tilanne on Soukassa ja Laajalahdessa hieman erilainen. Laajalahdessa ei ole tällä hetkellä nuorisotoimintaa lainkaan. Ennen pandemiaa Laajalahden kirjastossa kävi nuorisotyöntekijä paikalla muutamana päivänä viikolla. Palvelu oli ostettu henkilöstöpalveluyrityksen Seuren kautta. Tarve nuorisotyöntekijälle oli noussut esiin, koska nuoria hengailee kirjastossa iltapäivisin ja heille oli hyvä järjestää ohjelmaa. Nuorisopalveluiden puutteesta johtuen Laajalahden alueen palveluvastaava ei osannut arvioida lakkauttamisen vaikutuksia nuorten arkeen tarkemmin. Soukassa on nuorisotila, joka palvelee erityisesti Soukan yläkoululaisia.

Soukan nuorisotilan ohjaaja arvioivat Soukan kirjaston lakkauttamisen vaikutuksia laajoiksi erityisesti alakoululaisten näkökulmasta. Soukassa alakoululaisilla ei ole toista tilaa ja arvioiden mukaan alakoululaiset eivät tule liikkumaan Lippulaivaan, koska aluekirjasto sijaitsee kaukana lasten näkökulmasta. Kirjasto on toiminut alakoululaisten ajanviettopaikkana koulun jälkeen ja oppilaat ovat mm. tehneet läksyjä, lueskelleet ja pelanneet lähikirjastossa.

Nuorisotyöntekijän arvion mukaan lakkauttamisen vaikutukset tulevat näkymään mm. siinä, että alakoululaiset hengailevat lähiympäristössä, pyörivät ostarilla tai kadulla. Nuorisotyöntekijät ovat

18.11.2021

huolissaan alakoululaisista ja lakkauttaminen tulee kohdistumaan Soukassa erityisesti henkilöryhmään, jolla ei ole muuten varaa harrastaa.

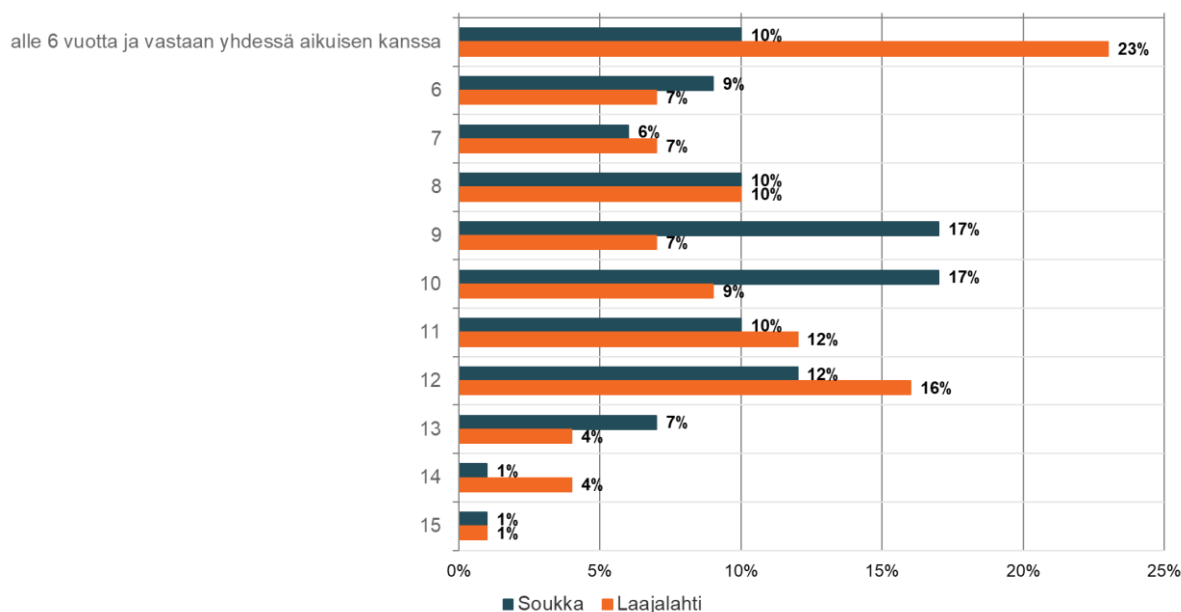
4.3 Kirjaston saavutettavuus lasten näkökulmasta

Laajalahden ja Soukan kirjastoissa toteutettiin syyslomaviikolla eli viikolla 42 kysely alle 15-vuotiaille lapsille. Alle 6-vuotiaat ohjeistettiin täyttämään kysely yhdessä aikuisen kanssa.

Kyselyn kysymykset esitetään **liitteessä 1**.

Alle 15-vuotiaiden kyselyyn vastasi yhteensä 250 vastaajaa. Näistä 143 vastasi Laajalahden kirjaston käyttäjänä ja 106 Soukan kirjaston käyttäjänä.

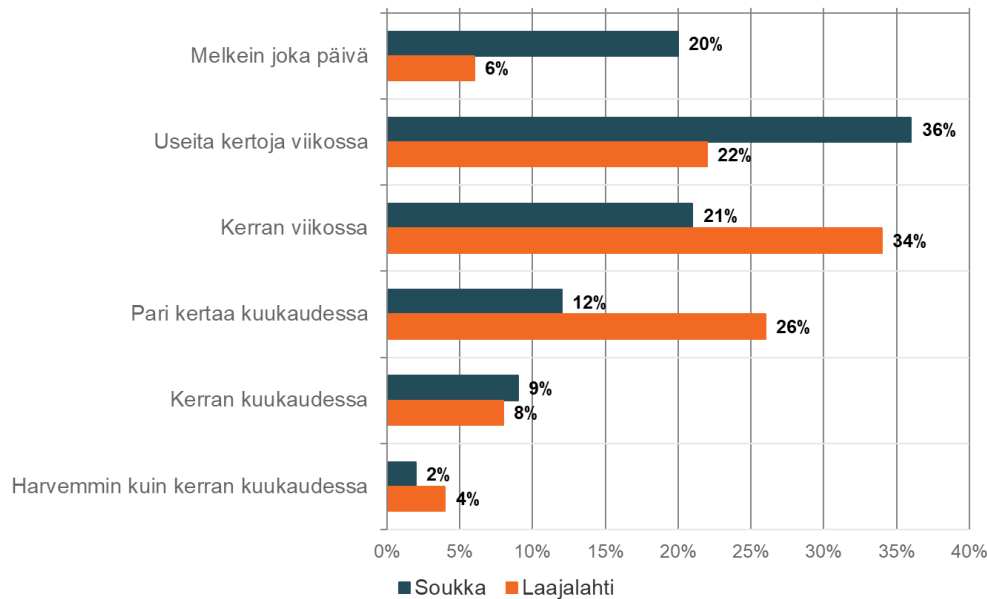
Vastaaja jakautuivat iän mukaan siten, että alle 6-vuotiaat, jotka vastasivat yhdessä aikuisen kanssa, muodosti suurimman vastaajaryhmän (kuva 6). Yli 6-vuotiaiden vastaajien keski-ikä oli Laajalahden kirjaston osalta pari vuotta korkeampi kuin Soukan kirjaston vastaajien osalta.



Kuva 6 Lasten kyselyyn vastanneiden ikäjakauma

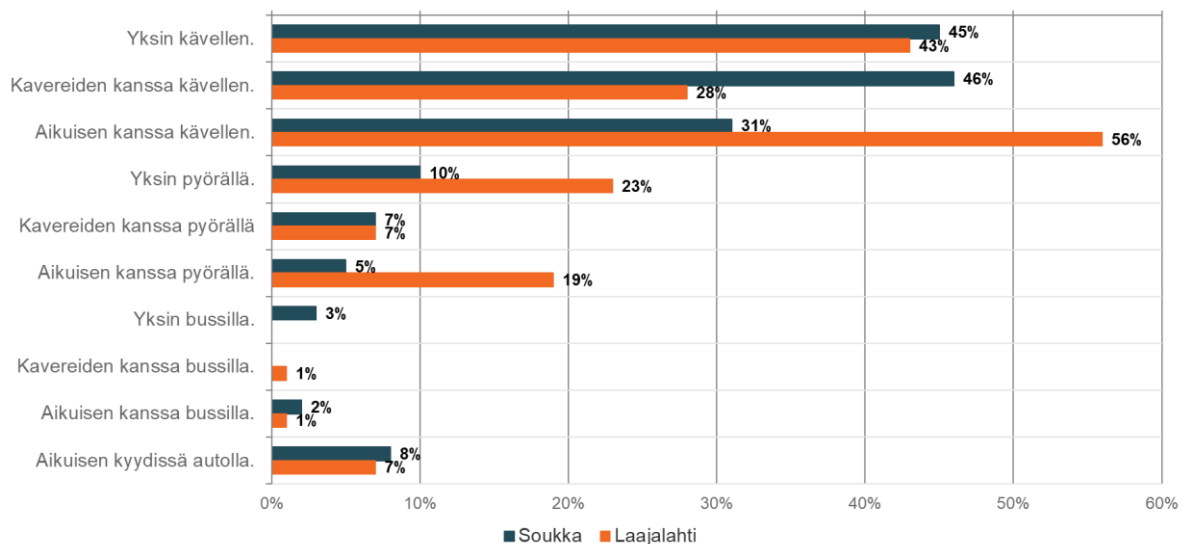
Vastaajista 28,5 % ilmoitti käyvänsä kerran viikossa kirjastossa ja 27,7 % useita kertoja viikossa (kuva 7). Soukan kirjaston kävijöistä 20 % ilmoitti käyvänsä melkein joka päivä kirjastossa tai useita kertoja viikossa (36 %) ja vastaavasti Laajalahden kirjaston vastaajista kerran viikossa (34 %) tai pari kertaa kuussa (26 %).

18.11.2021



Kuva 7 Lapset kirjastokävijöinä

113 vastaajaa eli melkein lähes puolet (45,4 %) vastaajista kertoi tulevansa kirjastoon kävellen aikuisen kanssa (kuva 8). Lähes yhtä monta vastaajaa (109, 43,8 %) vastasi tulevansa yksin kävellen. Myös kavereiden kanssa kävellen oli suosittu vaihtoehto (35,7 %) Tähän kohtaan pystyi antamaan useamman vastausvaihtoehdon.



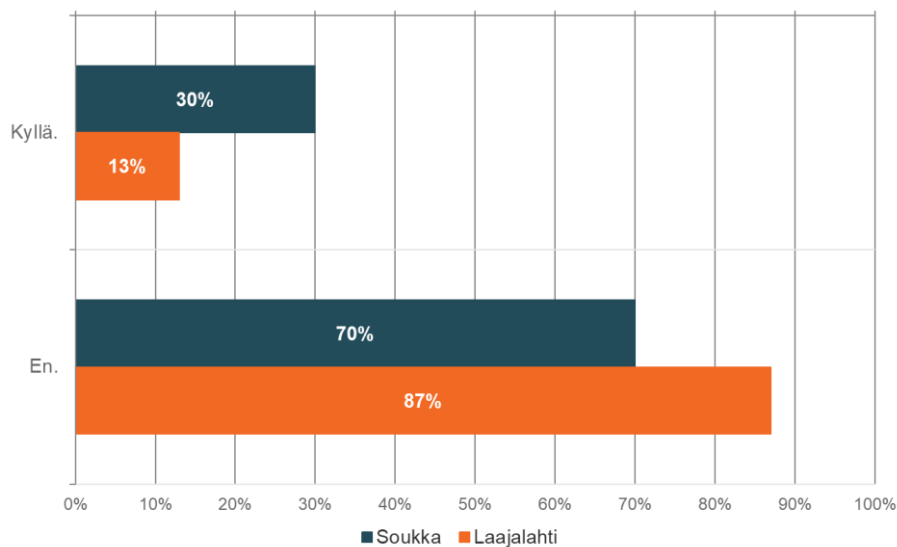
Kuva 8 Lasten kulkeminen kirjastoon

Soukan kirjaston vastauksissa korostuivat vaihtoehdot ”Yksin kävellen” ja ”Kavereiden kanssa kävellen”. Nämä vaihtoehdot oli valinnut lähes puolet vastaajista. Laajalahden kirjaston vastauksissa

18.11.2021

korostui aikuisen kanssa kävellen kirjastoon kulkemisvaihtoehto. Peräti 56 % vastaajista valitsi yhdeksi kulkemistavaksi tämän kohdan. Osittain tätä selittää Laajalahden kirjaston vastaajien alle 6-vuotiaiden korkea vastaajamäärä, peräti 22,7 % Laajalahden vastaajista edusti alle 6-vuotiaita, jotka vastasivat yhdessä aikuisen kanssa.

Saavutettavuuden näkökulmasta kyselyn merkittävin tulos koski olettaa, jossa kysyttiin vastaajalta ” Jos kirjasto siirtyy kauemmas, pääsetkö kulkemaan kirjastoon ilman aikuista?” Vastaajista 80 % arveli, että ei pääse kulkemaan kirjastoon, mikäli kirjasto siirtyy kauemmas. Laajalahden ja Soukan kirjastojen vastauksissa oli jonkin verran eroja (kuva 9).



Kuva 9 Lasten arviot kauempana sijaitsevaan kirjastoon kulkemisesta ilman aikuista

Kirjojen, sarjakuvien ja lehtien lainaaminen (200 vastausta) ja kirjojen, sarjakuvien ja lehtien lukeminen (151 vastausta) olivat mieluisimmat tekemisen muodot (taulukko 4). Lähes kolmannes ilmoitti myös viettävänsä aikaa kirjastossa. Huomion arvoista on, että kaikista alle 15-vuotiaiden kyselyyn vastanneista 46 vastaajaa (18,4 %) kertoi tekevänsä kirjastossa läksyjä. Tähän kohtaan pystyi antamaan useamman vastausvaihtoehdon.

18.11.2021

Taulukko 4 Lasten vastaukset mieluisimmasta tekemisestä kirjastossa

	Soukka		Laajalahti		Yhteensä
	n	Prosentti	n	Prosentti	
Luen kirjoja, sarjakuvia tai lehtiä.	55	51,9%	95	66,4%	150
Lainaan kirjoja, sarjakuvia tai lehtiä.	69	65,1%	130	90,9%	199
Olen tietokoneella.	30	28,3%	9	6,3%	39
Lainaan musiikkia tai elokuvia.	15	14,2%	16	11,2%	31
Pelaan.	31	29,2%	8	5,6%	39
Kuuntelen, kun joku lukee kirjaa ääneen.	8	7,5%	22	15,4%	30
Teen pajoissa erilaisia juttuja.	10	9,4%	6	4,2%	16
Teen läksyjä.	18	17,0%	28	19,6%	46
Vietän kirjastossa aikaa.	42	39,6%	39	27,3%	81
Yhteensä	278		353		631

Soukan kirjaston lapsivastaaajista 42 (39,6 %) vastasi viettävänsä aikaa kirjastossa. Laajalahden kirjastossa vastasi viettävänsä aikaa 39 vastaajaa, joka oli 27,3 % vastaajista.

4.3.1 Yhteenveto alle 15-vuotiaisiin kohdistuvista vaikutuksista

- Terveys ja hyvinvointi ja osallisuus
- Ihmisten elinolot
- Palvelujen saatavuus ja saavutettavuus
- Vaikutukset muihin palveluihin

Vaihtoehto 1. Palvelut pysyvät ennallaan

- ei vaikutuksia

Vaihtoehto 2. Kirjastopalvelujen siirtyminen lasten nykyiseltä asuinalueelta kauemmas

- heikentää lasten hyvinvointia ja osallisuutta (ajanvietto ja läksyjien tekeminen kirjastossa)
- kaventaa lasten elinoloja (80 % vastasi, että ei pääse kulkemaan kauempana olevaan kirjastoon ilman aikuista)
- supistaa lasten aktiivisesti käyttämien palvelujen saatavuutta ja saavutettavuutta (169 vastaajaa ilmoitti käyvänsä kirjastossa kerran viikossa, useita kertoja viikossa tai lähes päivittäin)
- vaikuttaa alle 15-vuotiaiden muihin palveluihin (päiväkotien ja koulujen toiminta, nuorison kokoontumistilojen puute)

18.11.2021

4.4 Kysely yli 15-vuotialle ja aikuisille

Yli 15-vuotiaille ja aikuisille suunnatussa vaikutusten arvioinnissa kysymykset kohdistettiin kirjaston käyttöön ja palvelujen saatavuuteen ja saavutettavuuteen.

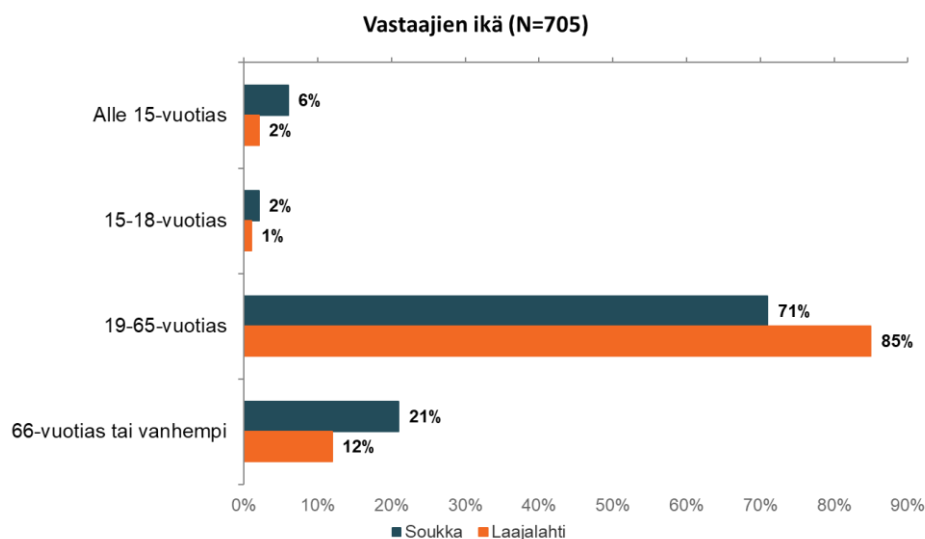
Kyselyn kysymykset esitetään **liitteessä 1**.

4.4.1 Yhteenveto yli 15-vuotiaisiin ja aikuisiin kohdistuvista vaikutuksista

Laajalahden ja Soukan kirjastoissa toteutettiin viikoilla 43-44 kysely yli 15-vuotiaille ja aikuisille kirjaston käyttäjille. Kyselyn johonkin kohtaan vastasi enimmillään 718 vastaajaa. Vastaajat eivät välttämättä vastanneet jokaiseen kysymykseen.

Vastaajista 337 (47 %) vastasi Laajalahden kirjaston käyttäjänä ja 381 (53 %) Soukan kirjaston käyttäjänä.

Soukan kirjaston vastaajista 71 % oli 19-65-vuotiaita ja Laajalahden kirjaston vastaajista 85 %. Yli 66-vuotiaiden ja vanhempien vastaajien ryhmissä ei merkittävää eroa kirjastojen välillä. Soukan kirjaston vastaajista yli viidennes (21 %) edusti kyseistä ikäryhmää ja Laajalahden kirjastossa vain 12 % vastaajista (kuva 10).

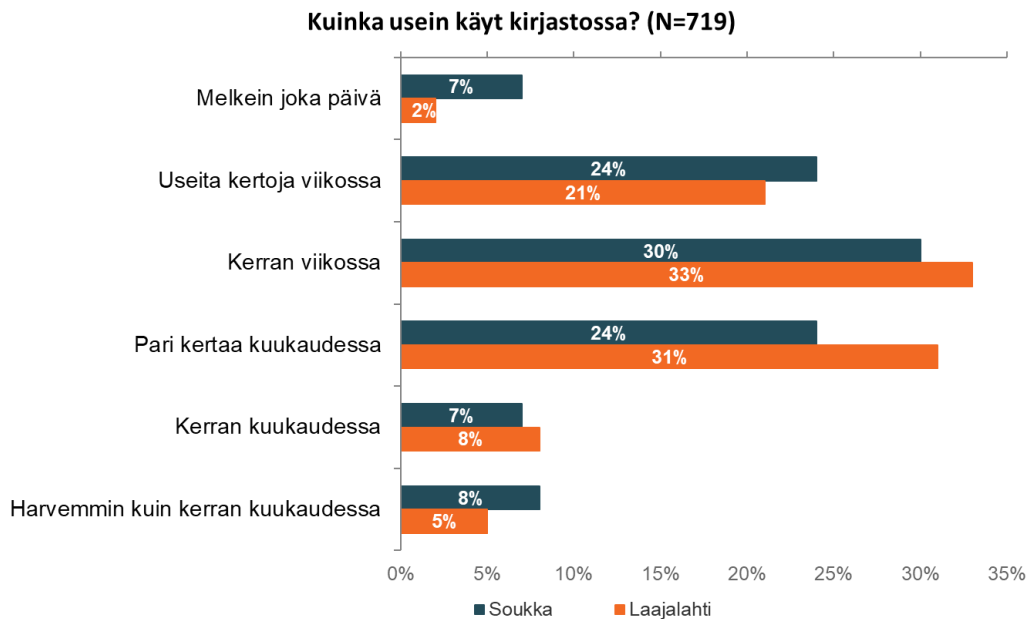


Kuva 10 Vastaajien ikäjakauma kirjastoittain

Vastaajista 31 % ilmoitti käyvänsä kirjastossa kerran viikossa ja 27 % pari kertaa kuukaudessa (kuva 11). 81 % vastaajista vastasi käyvänsä kirjastossa useita kertoja viikossa, kerran viikossa tai pari kertaa kuukaudessa.

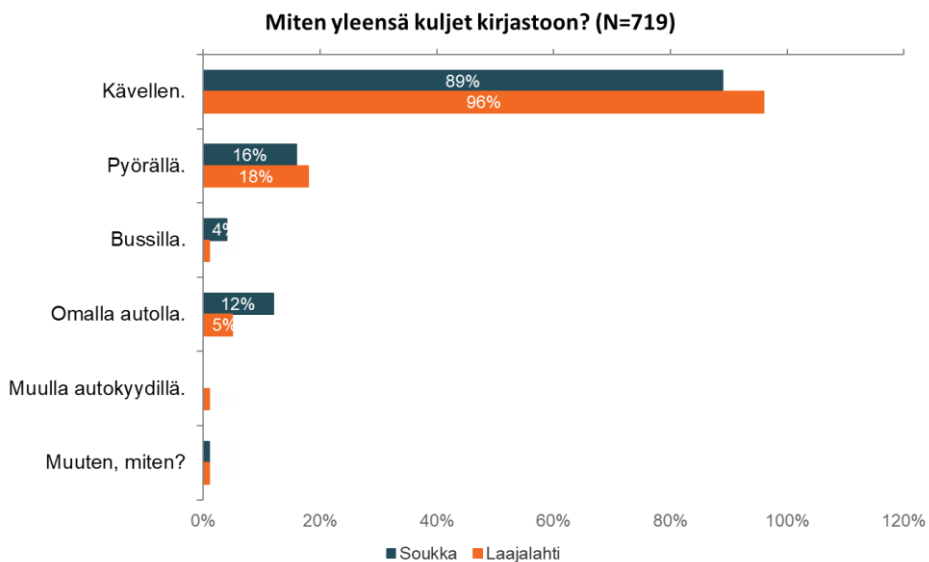
Soukan kirjaston kävijöistä 7 % ilmoitti käyvänsä melkein joka päivä kirjastossa tai useita kertoja viikossa 24 % vastaajista. Laajalahden kirjaston vastaajista kertoi kirjastossa käyvän kerran viikossa kaksi prosenttia vastaajista ja pari kertaa kuussa 31 % vastaajista.

18.11.2021



Kuva 11 Aikuiset kirjaston käyttäjinä

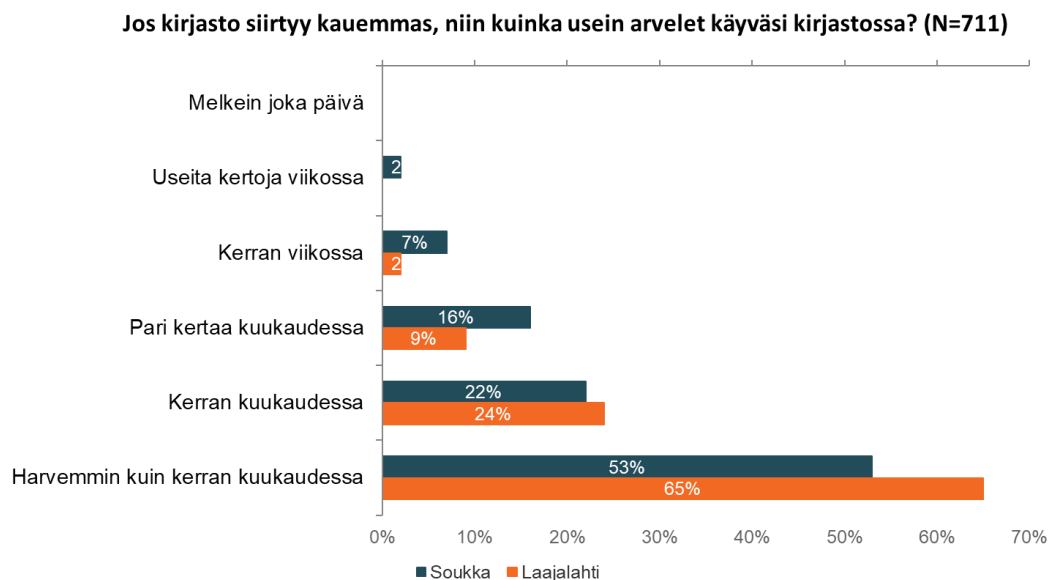
664 vastaajaa eli yli 92 % vastaajista kertoi tulevansa kirjastoon kävellen (kuva 12). Myös muutamat vastaajat olivat antaneet lisätietoa kulkevansa kirjastoon rollaattorilla tai pyörätuolilla tai puolison tuomana autolla. Vain 9 % vastaajista käytti omaa autoa.



Kuva 12 Aikuisten kulkeminen kirjastoon

18.11.2021

Keskimäärin kolmannes kävi kirjastossa edelleen, mikäli se siirtyisi kauemmas. Iso osa ei osannut vielä sanoa, miten siirtyminen vaikuttaisi kirjaston käyttöön. Jos kirjasto siirtyy kauemmas, kirjastossa käymisen tiheys näyttäisi selkeästi aikuisväestön keskuudessa vähenevän (kuva 13).



Kuva 13 Aikuisten arvio kirjaston käytöstä

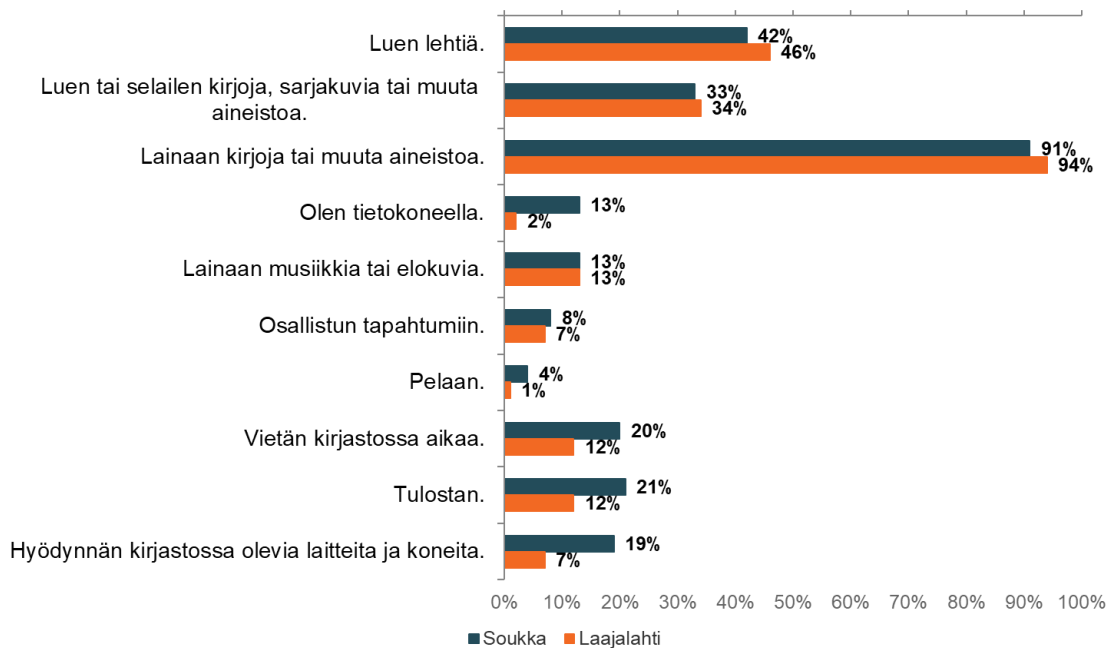
Mikäli kirjasto siirtyy kauemmas, 59 % vastaajista ilmoitti siirtyvänsä käyttämään omaa autoa kirjastokäynneillään. Vain 8 % vastaajista ei muuttaisi kulkutapaansa kirjastoon.

Tässä yhteydessä tulee huomioida, että sekä Laajalahdessa että Soukassa julkinen liikenne tulee seuraavan parin vuoden kuluessa paranemaan merkittävästi Laajalahdessa Raidejokerin ja Soukassa metron valmistumisen myötä. Vastaajilla ei voi vielä olettaa olevan käsitystä siitä, mitä mahdollisuuksia kyseiset liikkumiseen liittyvät parannukset tuovat heidän omaan elämäänsä.

Mitä aikuiset sitten tekevät kirjastossa? Eniten vastaajat kertoivat lainaavansa kirjoja tai muuta aineistoa (92,2 %) (kuva 14). Lähes 44 % lukee kirjastossa lehtiä ja kolmannes lukee tai selailee kirjoja, sarjakuvia tai muuta aineistoa. Soukan kirjaston vastaajista viidennes vastasi viettävänsä aikaa kirjastossa (Laajalahdessa vain 12 %). Soukan kirjastossa korostui myös tulostus (21 % vastaajista) ja kirjastossa olevien laitteiden ja koneiden hyödyntäminen (19 %).

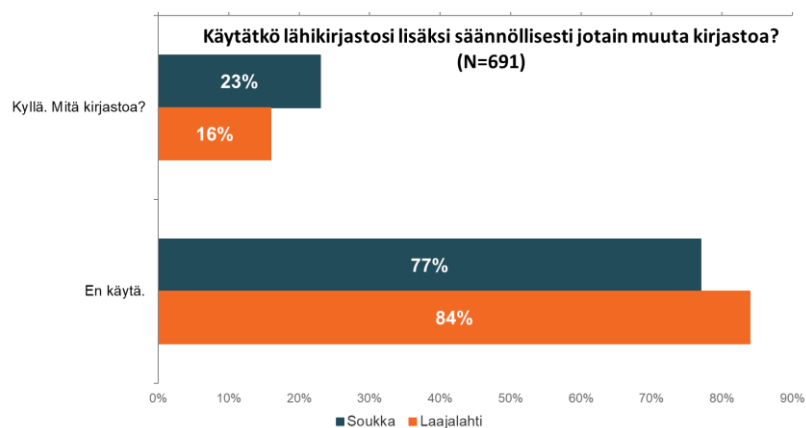
18.11.2021

Mitä teet kirjastossa mieluiten? Voit valita kolme (3) asiaa. (N=719)



Kuva 14 Kysymyksen ”Mitä teet kirjastossa mieluiten?” vastaukset

691 vastaajasta 137 eli hieman alle 20 % vastasi käyttävänsä lähikirjaston lisäksi jotain muuta kirjastoa (kuva 15).



Kuva 15 Muun kuin lähikirjaston käyttäminen

4.5 Lähikirjaston lakkauttamisen vaikutukset alueen asukkaiden elämään aikuisten arvioimana

Aikuisten kyselyssä vastaajia pyydettiin arvioimaan minkälainen vaikutus lähikirjaston lakkauttamisella olisi henkilöiden elämään. Kysely toteutettiin ajalla 25.10-6.11.2021. Jälkimmäiselle viikolle ajoittui Soukan kirjaston käsittely kulttuurilautakunnassa.

18.11.2021

Soukan 373 vastaajasta yhteensä 318 kommentoi lakkauttamisen vaikutuksia omaan elämään. Laajalahden 330 vastaajasta myös huomattava osa, jopa 284 henkilöä kommentoi avoimessa kysymyksessä lähikirjaston lakkauttamisen vaikutuksia. Avoimet vastaukset ovat jäsenelty teemoiksi ja jokaisesta teemasta on otettu mukaan muutamia esimerkkivastauksia. Lakkauttamisen vaikutuksia arvioitiin pääosin kielteisinä. Vastauksissa harvemmin arvioitiin uutta aluekirjastoa vaihtoehtona, vaan arviot keskittyivät pääosin lähikirjaston lakkauttamisen lyhyemmän aikavälin vaikutuksiin.

4.5.1 Lähikirjastojen lakkauttaminen vähentää kirjastossa käyntiä ja sen arvioidaan vähentävän lukemista.

Useissa vastauksissa kirjastossa käynnin arvioitiin vähenevän. Asia nostettiin lähes yhtä usein esiin sekä Laajalahden että Soukan kirjastoja koskeissa vastauksissa.

”Kirjastokäyntien määrä vähenisi ehkä neljännekseen fyysisen ja henkisen etäisyyden vuoksi Soukasta Espoonlahteen.”

”Kirjastossa käyminen loppuun täysin”.

Lähikirjastojen lakkauttaminen tulee vähentämään lukemisen lisäksi arkiliikkumista ja vaikuttaa kulutapoihin. Vaikutukset arvioidaan suurimmiksi lasten ja ikäihmisten näkökulmista.

”Kirjaston käyttö vähenee merkittävästi. Autolla liikkuminen lisääntyy, hyötyliikunta vähenee, kun en enää voi kävellä kirjastoon.”

Huomattavan suuri osa vastaajista arvioi, että kirjaston käyttö esimerkiksi lasten kanssa vähentyisin merkittävästi tai loppuisi kokonaan. Usein tuotiin esiin, että kirjasto on lapsille turvallinen paikka esim. ennen koulua ja koulun jälkeen.

”Kirjaston käyttöni tulisi vähenemään. Soukan kirjaston nykyinen sijainti on hyvä. Koulu, päiväkotit ja Soukan kappeli ovat kaikki sadan metrin etäisyydellä kirjastosta. Itselleni, pienille koululaisille tai ikääntyville matka tulevaan Espoonlahden kirjastoon on jo liian pitkä.”

4.5.2 Lähikirjastojen lakkauttamisella arvioidaan olevan negatiivinen vaikutus ihmisten sosiaaliseen elämään.

Merkittävä osa vastaajista toi esiin, että Laajalahden ja Soukan kirjastot toimivat kohtaamis- ja virkistyspaikkana asukkaille. Lähikirjastojen lakkauttamisten vaikutukset ihmisten sosiaaliseen elämään ja asuinympäristön viihtyisyyteen arvioitiin useissa vastauksissa suurina.

Mikäli lähikirjastot lakkautetaan, sekä Soukassa että Laajalahdessa tulisi kartoittaa kaupungin eri toimijoiden vastuulla olevat palvelut ja niihin kiinteästi liittyvät kohtaamis- ja ajanviettopaikat kummallakin alueella. Uusien kohtaamispaikkojen ja mm. alakoululaisten harrastus- ja vapaa-ajan mahdollisuuksia iltapäiviin koulun jälkeen tulisi kehittää eri toimijoiden kesken. Nyt vastauksista oli tulkittavissa, että osa alueen asukkaista näki kirjaston olevan alueen ainoa kohtaamis- ja ajanviettopaikka mm. lapsille ja ikäihmisille.

Yhteistyö myös ikäihmisten järjestöjen (vanhusneuvostot ym.) kanssa tulee huomioida ja edistää ikääntyneille omia kohtaamispaikkoja lähiössä. Huomioitava on, että kirjaston tehtävänä ei – suuresta vastausmäärästä huolimatta - ole nuorisopalveluiden- ja tilojen järjestäminen, ellei kaupungissa ole tästä erikseen sovittu ja tiloja lähtökohtaisesti yhteiskäyttöisen toiminnan tarpeisiin suunniteltu.

18.11.2021

”Täytyy muistaa, että meille Soukkalaisille kirjasto on muutakin kuin vain lainaamispaikka. Siellä on myös sosiaaliselle kontaktille mahdollisuus. Asun vieressä ja tapaan joskus tuttuja kauppia ja kirjastoreitilläni. Kirjasto on erittäin tärkeä tekemisen mahdollistaja meille kun tarjolla ei ole paljon muuta. Etenkin vielä vanhemmille ja ihan nuorille. Usein pohdin sitä, että ymmärtävätkö päätöksentekijät oikeasti mitä he tekevät, kun eivät välttämättä ymmärrä sen muutoksen alla olevan asukasryhmän oikeaa tarvetta jollekin asialle.”

”Hieno tapaamispaikka vanhoille ja nuorille katoaa kirjaston mukana! Huomatkaa, että paikka on tärkeä koululaisille - ja hienosti lähellä vanhemmille soukkalaisille.”

Lakkauttaminen tulee heikentämään lähipalvelujen saatavuutta ja tämä edistää lähiöiden palveluiden näivettymistä.

”Lähikirjasto virkistää toimintaa alueella ja pitää alueen elävänä. Palvelut tulisi säilyttää myös lähiöissä eikä tukea alueiden segregatiota.”

”Minusta on hienoa kun pääsen sinne kävellen sekä kunnon että ympäristön hyvinvoinnin kannalta. Soukan kirjasto on viihtyisä ja mukavan kokoinen ja sieltä on helppo löytää luettavaa. Soukka on pienen kaupungin kokoinen, ihmettelen jos täällä ei voi olla omaa kirjastoa. Varsinkin kun metron myötä asukasluku vain kasvaa tulevina vuosina.”

4.5.3 Lähikirjastojen lakkauttamisen arvioidaan lisäävän alueellista segregatiota.

Lähikirjastojen lakkauttaminen arvioidaan vähentävän elämänlaatua sekä lisäävän asuinalueiden välistä segregatiota.

”Lähikirjaston lakkauttaminen on katastrofi. Vanhemmalle ihmiselle se on rauhan ja levon paikka jossa voi lukea lehtiä ja kirjoja kirjojen lainaamisen lisäksi. Soukan kirjasto on viihtyisä. Lisäksi lähistöllä asuu paljon maahanmuuttajataustaisia lapsia ja nuoria, joille kirjasto näyttää olevan hyvin tärkeä paikka. Heiltä etenkään ei sitä saa viedä pois. Kirjaston lastenosastolla näyttää käyvän paljon maahanmuuttajataustaisia pikkulapsia äiteineen. Mikä mainio tapa oppia kieltä. Siis kirjaston pitäisi olla kaikkien perustarvike, jonka lakkauttamisesta ei pitäisi edes keskustella. Toki kirjaston voi siirtää soukkalaiseen paikkaan, jonne on esteetön pääsy.”

Kirjastot palvelevat asukkaita myös arkisten asioiden hoitamisessa kuten tulostuksessa. Yleisesti useissa vastauksissa tuotiin esiin, että elämä tulisi hankaloitumaan, mikäli lähipalvelut lakkaavat.

4.5.4 Lähikirjastojen lakkauttaminen vaikuttaa vähemmistöihin kuten liikuntarajoitteisiin.

Lähipalvelut ovat tärkeitä erityisesti tietyille väestöryhmille kuten ikäihmisille, liikuntarajoitteisille, lapsiperheille ja yksinhuoltajaperheille.

Useissa vastauksissa arvioitiin, että lakkauttaminen vaikuttaa merkittävästi juuri tiettyjen väestöryhmien elämään.

”Liikuntarajoitteisena kärsin kovasti, jos Soukan kirjasto lakkautetaan.”

”Ei ole paikkaa minne mennä koulun jälkeen. Minulla on lukihäiriö ja kirjastosta olen löytänyt apua vaivaan. Olen oppinut nauttimaan lukemisesta.”

18.11.2021

Toisaalta vastauksissa tuotiin myös esiin, että esim. Soukan kirjasto ei ole esteetön tällä hetkellä. Osa liikuntarajoitteisista henkilöistä käyvät jo nyt kauempana. Lähikirjastot vaatisivatkin perusteelliset korjausremontit, jotta niistä saisi esteettömiä kaikkia väestöryhmiä palvelevia kirjastoja.

”Oletus on se, että Soukan kirjasto on kaikkia palveleva laitos. Näinhän ei ole ollut. Sisäänkäynti vammaiselle raskaana olevalla pienen lapsen äidille on nöyryyttävä, joten olemme käyneet Pikkulaivassa ja Isossa Omenassa.”

4.5.5 Yhteenveto aikuisiin ja alueen asukkaisiin kohdistuvista vaikutuksista

- Terveys ja hyvinvointi ja osallisuus
- Ihmisten elinolot
- Palvelujen saatavuus ja saavutettavuus
- Vaikutukset muihin palveluihin

Vaihtoehto 1. Palvelut pysyvät ennallaan

- ei vaikutuksia

Vaihtoehto 2. Kirjastopalvelujen siirtyminen nykyiseltä asuinalueelta kauemmas

Kaikkiaan lakkauttamisten vaikutukset arvioidaan suurina ja ihmiset ovat hyvin pettyneitä, mikäli lähikirjastot lakkautetaan.

- Lakkauttuspäätöstä pidettiin kaikin puolin huonona ideana ja vaikutukset kuvailtiin lukuisissa vastauksissa *suurina, negatiivisina ja masentavina*.
- Lähikirjastot ovat vastausten mukaan asukkaiden piipahduspaikkoja ja kirjastoissa käydään usein koti-, kauppa tai koulumatkan yhteydessä. Lakkauttamisen myötä tämä ei ole enää mahdollista ja kulkutapa kirjastoon tulee lakkauttamisten myötä muuttumaan.
- Lakkauttamisten arvioidaan vaikuttavan asuinalueiden viihtyisyyteen, houkuttelevuuteen ja myös ihmisten yleiseen tyytyväisyyteen kaupungin palveluja kohtaan merkittävästi.

18.11.2021

5 Vaihtoehtojen vaikutusten arviointi - Johtaminen ja resurssit sekä kestävä kehitys ja elinvoima

Vaihtoehtoon 2. Laajalahden ja Soukan lähikirjastot lakkauttamispäätöksellä tunnistettiin olevan vaikutuksia ainakin seuraaviin asioihin:

- Palvelujen kehittäminen ja uudelleenorganisointi
- Palvelujen yhteensovittamisen ja yhteistyön tarpeet
- Kokonaistaloudellisuus
- Henkilöstön rakenne ja lukumäärä, työn organisointi, työaikojen kohdentuminen, palveluiden laatu
- Taloudellisesti kestävä Espoo ohjelman sisältämä 1 100 000 euron kirjastoverkon säästötavoitteen
- Uuden aluekirjaston vaatimat resurssit
- Uusien asuinalueiden palveluiden järjestäminen

Vaihtoehtoon 2. Laajalahden ja Soukan lähikirjastot lakkauttamispäätöksellä tunnistettiin kestävään kehitykseen ja elinvoimaan olevan vaikutuksia ainakin seuraaviin asioihin:

- Kestävä kehitys (sosiaalinen, kulttuurinen, taloudellinen ja ekologinen)
- Yhdenvertaisuus, kulttuurinen monimuotoisuus
- Työllisyys ja yrittäjyys, yhteistyö kumppaneiden kanssa

5.1 Henkilöstölle suunnattu kysely

Laajalahden ja Soukan kirjastojen henkilöstölle suunnatussa vaikutusten arvioinnissa kysymykset kohdistettiin lähikirjastojen kykyyn vastata kirjastolain mukaisiin tehtäviin ja henkilöstöön kohdistuviin vaikutuksiin.

Kysely toimitettiin Laajalahden ja Soukan kirjastossa työskenteleville henkilöille ja vastausaikaa oli noin viikko. Kysely toteutettiin marraskuun ensimmäisellä viikolla.

Henkilöstölle suunnatun kyselyn kysymykset esitetään **liitteessä 1**.

Henkilöstön kyselyyn vastasi kaksi vastaajaa. Vähäisen vastausmäärän takia tuloksia ei julkaista.

5.2 Taloudelliset vaikutukset lyhyellä ja pitkällä aikavälillä

5.2.1 Suorat taloudelliset vaikutukset

Soukan ja Laajalahden kirjastojen lakkauttamiselle on laskettavissa olevia suoria ja epäsuoria taloudellisia vaikutuksia. Lisäksi päätöksenteossa on huomioitava sellaiset taloudelliset vaikutukset, jotka realisoituvat tilanteessa, jossa Espoonlahden uusi Lippulaivan kirjasto aloittaa toimintansa ja Soukan ja/tai Laajalahden kirjastot jatkavat nykyisellään.

Suorina taloudellisina vaikutuksina on laskettavissa kirjastoista koituvat vuokratulot ja muut kustannukset.

18.11.2021

Soukan kirjaston sisäiset vuokratulot ovat vuodessa noin 41 000 euroa ja muut kustannukset noin 75 000 euroa. Muista kustannuksista sisäisiä kustannuksia on noin neljännes eli 18 750 euroa. Soukan kirjaston tilat omistaa Soukan Liiketalo oy, josta Espoon kaupunki omistaa 37,8 prosenttia. Vuokra laskutetaan kirjastolta sisäisenä vuokrana Tilapalvelut-liikelaitoksen kautta.

Laajalahden kirjaston sisäiset vuokratulot ovat n. 32 000 euroa vuodessa ja muut kustannukset noin 8000 euroa, joista sisäisiä kuluja hieman yli 50 %.

5.2.2 Vaikutukset henkilöstömenoihin

Espoon kirjastopalveluissa on käytössä kelluva aineisto ja koko kirjastopalveluiden yhteinen henkilöstö. Talouden raportoinnissa ei ole suoraan yksittäisille kirjastoille kohdentuvia aineistokuluja tai henkilöstömenoja. Laajalahden ja Soukan kirjaston lakkauttamisen ei arvioida vähentävän aineistokuluja. Kirjastojen säilyttämisellä on kuitenkin vaikutusta tilanteessa, jossa uusi Lippulaivan kirjasto aloittaa toimintansa.

Työnjohdon ja aukioloaikojen suunnittelun kannalta on Soukan kirjastolla käytössä kaksi vakanssia ja yhteensä n. 5,5 henkilötyövuotta. Henkilöstön osaamisesta ja palkkatasosta riippuen henkilöstömenot sivukuluineen ovat noin 247 500–302 500 euroa vuodessa. Siviilipalvelusmiesten ja oppisopimusopiskelijoiden käyttö koulutettujen ammattilaisten tilalla laskee henkilöstökuluja n. 30 000–40 000 euroa/ tehty htv.

Työnjohdon ja aukioloaikojen suunnittelun kannalta on Laajalahden kirjastolla käytössä yksi vakanssi ja yhteensä n. 1,2 henkilötyövuotta. Henkilöstön osaamisesta ja palkkatasosta riippuen henkilöstömenot sivukuluineen ovat noin 54 000–66 000 euroa vuodessa. Siviilipalvelusmiesten ja oppisopimusopiskelijoiden käyttö koulutettujen ammattilaisten tilalla laskee henkilöstökuluja n. 30 000–40 000 euroa/ tehty htv.

Uuden Lippulaivan arvioitu henkilöstötarve on 28 henkilötyövuotta, jotta aukiolo ja peruspalvelut voidaan tuottaa arkisin klo 8–20 ja viikonloppuisin. Kirjastopalveluiden vakanssien kautta henkilötyövuosista hoidetaan 25, loput hoidetaan siviilipalvelusta suorittavien ja oppisopimusopiskelijoiden työpanoksella. Kirjastopalvelut on esittänyt valtuustolle yhdeksän uuden vakanssin perustamista. Loput 16 vakanssia on siirrettävä muista kirjastoista. Näistä siirrettävistä vakansseista väliaikaisesta Pikulaivan kirjastosta siirtyy yksi vakanssi.

Soukan lakkauttaminen mahdollistaisi kahden vakanssin siirron Lippulaivan kirjastoon.

Laajalahden lakkauttaminen mahdollistaisi yhden vakanssin siirron Lippulaivan kirjastoon.

Jos Laajalahtea ja Soukkaa ei lakkauteta, on uusia vakansseja lisättävä yhdeksän sijaan 12 tai vastaavat vakanssit on siirrettävä muualta kirjastoverkosta.

Kirjastoissa työskentelevien kuukausipalkka vaihtelee työtehtävien mukaan 2105 ja 2850 euron välillä, kun suunnittelijat ja esimiesasemassa olevat henkilöt jätetään huomioita

Vakanssin keskimääräinen vuosikustannus sivukuluineen on noin 45 000 euroa. Jos Soukkaa ja Laajalahden kirjasto ei lakkauteta ja Lippulaivan vakanssit pidetään suunnittelussa 25 vakanssissa, tarvittavan **kolmen lisävakanssin kustannus olisi 135 000 euroa vuodessa.**

18.11.2021

5.2.3 Vaikutukset koulujen ja päiväkotien muuttuvasta palveluiden käyttämisestä

Jos Soukan ja Laajalahden kirjastot lakkautetaan, lisääntyy kyselyiden perusteella kirjastojen toimituspalvelun, kirjavinkkauksen ja kirjastonkäytön opastuksen tarve.

Kirjastopalveluiden johdon arvion mukaisesti kirjastojen lainauspalveluiden pääsääntöisesti henkilöstön työajasta muodostuvat yksikköhinnat ovat seuraavat:

- Yksi kirjakassi tai –laatikko toimipisteeseen vietyinä n. 15 euroa (jos kerralla viedään useampi kassi/laatikko)
- Yksi kirjakassi kirjastosta noudettuna n. 10 euroa
- Sopivien kirjojen vinkkaus ja lainattavien kirjojen esittely koulussa tai päiväkodissa noin 70 euroa. Vinkkaus kestää valmisteluineen ja matkoineen puoli päivää.
- Kirjastonkäytön opastus koululaisryhmille kirjastolla, räätälöidyt käynnit valmisteluineen yhteensä puolen päivän työaika, n. 70 euroa.
- Päiväkotien ryhmäkäynnit kirjastolla valmisteluineen noin kaksi tuntia, 40 euroa.

Käytyjen keskusteluiden ja päiväkodeille ja kouluille tehtyjen haastatteluiden perusteella käyntien määrät harventuvat, mutta yksittäisen käynnin pituus kasvaa.

Laajalahden ja Soukan alueen kymmenestä päiväkodista yhdeksän ilmoitti haastatteluissa aktiivisesti käyttävänsä alueensa lakkautettavaksi suunniteltua kirjastoa. Jos nämä yhdeksän siirtyvät käyttämään muita kirjastoja ja kirjastojen muita lainauspalveluita, laskennallinen lisäys palveluiden kirjastojen palvelutuotannossa on 17 000 euroa vuodessa. Laskennan pohjaoletuksena kaikki päiväkotiryhmät tilaavat kirjakassin kaksi kertaa kuukaudessa, hyödyntävät kirjavinkkausta kaksi kertaa vuodessa ja vieraillevat kirjastonkäytön opastuksessa kerran vuodessa.

Soukan ja Laajalahden koulut eivät suoraan ilmoittaneet haastatteluissa siirtyvänsä käyttämään kirjaston muita korvaavia palveluita, kuten kirjakassien toimitusta tai kirjavinkkausta. Jos kaikki näiden koulujen opetusryhmät kuitenkin tilaisivat kirjakassin kerran kuukaudessa, hyödyntäisivät kirjavinkkausta kaksi kertaa vuodessa ja vierailisivat kirjastonkäytön opastuksessa kerran vuodessa laskennallinen lisäys kirjaston palvelutuotannossa olisi 15 000 euroa vuodessa.

5.2.4 Tulevien investointien vaikutus

Osana selvitystä Espoon Tilapalvelut liikelaitokselta pyydettiin tietoja Laajalahden ja Soukan kirjastojen rakennuksien tulevaisuudessa vaatimia investointeja.

Soukan kirjaston korttelissa on menossa kaavakehityshanke 411309 Soukan liiketalo (<https://www.espoo.fi/fi/hankkeet/soukan-liiketalo>). Kaavahanke on nyt ehdotusvaiheessa.

Soukan liiketalosta on vuonna 2019 laadittu kuntoarvioraportti. Omistajalla ei ole suunnitelmissa tehdä investointeja tiloihin, kun kohde on kiinteistökehityksessä eikä rakennuksella ole tunnistettuja suojeluarvoja. Kiinteistökehityksen, käytännössä siis rakennuksen purun ja uuden kiinteistön rakentamisen aikataulu riippuu kaavoituksen etenemisestä.

Laajalahden kirjasto sijaitsee 1959 valmistuneessa Veljeskulma-nimisessä rakennuksessa, asemakaavan mukaisella YL-tontilla. Rakennuksesta on teetetty rakennushistoriallinen selvitys (RHS) vuonna 2016. Laajalahti ry esitti Veljeskulman suojelemista ELY:lle ja Ympäristöministeriölle, mutta suojelupäätöstä ei kummassakaan tehty.

18.11.2021

Tilapalveluiden arvion mukaisesti rakennus on heikkokuntoinen. Rakennuksen kuntoon saattaminen edellyttäisi uudisrakentamista vastaavia korjaustoimenpiteitä. Koko Veljeskulman kerrosala on 560 neliometriä, josta kirjaston käytössä on 216 neliötä.

5.2.5 Uusien asuinalueiden vaikutus

Espoo kaupungin alueella on kaavoituksessa ja suunnittelussa uusia asuinalueita, joiden alueella voi syntyä tarve lähikirjastolle. Kirjastoverkkoselvityksen mukaisesti tarve voisi syntyä ainakin näihin kohteisiin:

- Finnoo tavoitteena 17 000 asukasta
- Kera tavoitteena 14 000 asukasta
- Vermonniitty tavoitteena 6 000 asukasta
- Hista tavoitteena 15 000 asukasta
- Pohjois-Espoo: nykyisen Kalajärven lisäksi uusia lähikeskuksia mm. Viiskorpeen.

Vertailuna Soukan kirjaston vaikutusalueella n. 7 300 ja Laajalahden kirjaston alueella 3 600 asukasta. Uusien kirjastopalveluiden avaaminen vaati lisäresursseja tai nykyisen kirjastoverkon sopeuttamista.

5.2.6 Yhteenveto taloudellisista vaikutuksista

Jos Soukan ja Laajalahden koko henkilöstö ja aineisto siirtyy muualle kirjastoverkkoon, lakkautusten laskennallinen kokonaissäästö kirjastojen muuttuva käyttö huomioituna on:

- Soukan kirjastolla n. 97 000 euroa vuodessa
- Laajalahden kirjastolla n. 28 000 euroa vuodessa

Kirjastojen lakkauttamatta jättäminen aiheuttaa kuitenkin lisääntyviä kustannuksia

- Soukkaa ei lakkauteta: tarvittavat lisävakanssit Lippulaivaan 90 000 euroa vuodessa
- Laajalahtea ei lakkauteta: tarvittavat lisävakanssit Lippulaivaan 45 000 euroa vuodessa

Näiden lisäksi katettavaksi tulevat rakennusten tulevaisuudessa vaatimat investointikustannukset. Molempien kirjastojen osalta voidaan suuntaa antavana tietona arvioida, että peruskorjausten/uudisrakennusten jälkeen vuokrataso olisi muiden uudempien kirjastojen nelivuokriin mukainen 25 euroa per neliö. Tällainen vuokrataso nostaisi kirjastojen nykyisten neliömäärien mukaisia vuokratuloja arvion perusteella seuraavasti

- Soukan kirjasto: 160 000
- Laajalahden kirjasto: 34 000 euroa

18.11.2021

LIITE 1. Kyselyjen/haastattelujen kysymykset

Päiväkotien johtajilta ja koulujen rehtoreilta kysyttiin seuraavia asioita:

- Kuinka usein päiväkotinne/koulunne ryhmät keskimäärin käyvät alueenne lähikirjastossa lukuvuoden aikana?
- Miten lapsiryhmät kulkevat lähikirjastoon?
- Tuodaanko päiväkotiinne tai päiväkodillenne/koulullenne kirjastopalveluja, esimerkiksi kirjakasseja tai kirjastoauto?
- Kuinka usein tämä tapahtuu?
- Mitä muita kirjaston palveluja päiväkotinne/koulunne käyttää?
- Minkälainen vaikutus nykyisen lähikirjastonne lakkauttamisella olisi a) toimintaanne ja b) varhaiskasvatussuunnitelman/opetussuunnitelman tavoitteiden toteuttamiseen?
- Minkälainen vaikutus nykyisen lähikirjastonne lakkauttamisella olisi päiväkotinne/koulunne ryhmien lähikirjastossa vierailuihin? Käyntikerrat kirjastossa
- Minkälainen vaikutus lähikirjastonne lakkauttamisella olisi lapsiryhmien kirjastoon kulkemiseen?
- Mitä muuta haluatte sanoa asiaan liittyen?

Alle 15-vuotiailta lapsilta kysyttiin seuraavia asioita:

- Ikäsi
- Kumman kirjaston käyttäjänä vastaat?
- Kuinka usein käyt kirjastossa?
- Miten yleensä tulet kirjastoon?
- Jos kirjasto siirtyy kauemmas, pääsetkö kulkemaan kirjastoon ilman aikuista?
- Mitä teet kirjastossa mieluiten?

Yli 15-vuotiailta kysyttiin seuraavia asioita

- Ikäsi (jaottelu ikäryhmiin)
- Kumman kirjaston käyttäjän vastaat kyselyyn
- Kuinka usein käyt kirjastossa?
- Mitä teet kirjastossa mieluiten?
- Miten yleensä kuljet kirjastoon?
- Jos kirjasto siirtyy kauemmas, käytkö edelleen kirjastossa?
- Jos kirjasto siirtyy kauemmas, niin kuinka usein arvelet käyväsi kirjastossa?
- Jos kirjasto siirtyy kauemmas, niin muuttuko tapasi kulkea kirjastoon?
- Jos vastasit edelliseen kysymykseen ”Kyllä”, niin miten tapasi kulkea kirjastoon muuttuu? Muut vastaajat voivat siirtyä vastaamaan kysymykseen 10.
- Millainen vaikutus lähikirjaston lakkauttamisella olisi sinun elämääsi?

18.11.2021

Henkilöstöltä kysyttiin seuraavia asioita

- Työskentelen pääsääntöisesti
 - Työsuhteeni on
 - Miten hyvin yleisen kirjaston tehtävät ovat olleet mahdollista toteuttaa lähikirjastossasi?
 - Yleisen kirjaston tehtävän hoitaminen edellyttää, että yleisellä kirjastolla tulee olla tarkoituksenmukaiset tilat, ajantasainen välineistö sekä riittävä ja osaava henkilöstö. Arvioi kirjastosi osaltasi näiden asioiden toteutumista
 - Kirjastolain 11§ todetaan, että yleinen kirjasto voi toimia yhteistyössä laissa tarkoitettujen tehtävien hoitamiseksi eri tahojen kanssa. Millainen vaikutus lähikirjaston lakkauttamisella on lain toteutumiseen?
 - Arvioi kirjaston lakkauttamisen vaikutuksen suuruutta seuraaviin väestöryhmiin. (1=ei vaikutusta...5=merkittävää vaikutusta)
 - Millainen vaikutus kirjastolla on seuraavien väestöryhmien digituen ja -ohjauksen saamiseen. (1=ei vaikutusta...5=merkittävä vaikutus)
 - Onko lähikirjaston lakkauttamisella vaikutusta työsuhteeseesi?
 - Mikäli vastasit "Kyllä", niin minkälaisesta vaikutuksesta on kyse?
 - Haluatko tuoda esiin vielä jotain muuta?

*LIITE 2. Haastatellut henkilöt***Päiväkodit ja koulut**

Laajalahden koulu, rehtori Kimmo Vallenius
Laajalahden päiväkoti, johtaja Aino Huttunen
Päiväkoti Sateenkaari, johtaja Pia Inkinen
Pilke Pupuna, päiväkodin johtaja Tinja Virtala
Pilke Liikuntapäiväkoti Laajalahti, päiväkodin johtaja Sari Mononen
Laakakiven päiväkoti, johtaja Arja Kukkonen
Lasten Montessorikoulu
Espoonlahden lukio, apulaisrehtori Markus Kytölä
Soukan koulu, rehtori Velijussi Kyllijoki
Soukankujan päiväkoti, johtaja Sirpa Koljonen
Kastevuoren päiväkoti, johtaja Marianne Kangasniemi
Norlandia päiväkodit, johtaja Katriina Kärki
Yläkartanon päiväkodin johtaja
Nuorisotyön palveluvastaava Carina Granholm
Nuorisotyön palveluvastaava Anna Vilen
Soukan nuorisotilan työntekijä

Kirjastopalvelut

Kirjastopalvelupäällikkö Oili Sivula
Kirjastopedagogi / ICT ja digitaaliset palvelut Anssi Sajama