



Länsi-Uudenmaan alueen pelastustoimi
PL 1 02070 ESPOON KAUPUNKI

LÄNSI-UUDENMAAN ALUEEN PELASTUSTOIMEN PELASTUSTOIMINNAN PALVELUTASSOSSA OLEVAT HUOMATTAVAT EPÄKOHDAT

Pelastustoiminnan palvelutaso ja sen riittävyyden valvonta

Sovelletut oikeusohjeet

Pelastuslain (379/2011) 2a §:n 1 momentin 2 kohdassa säädetään pelastustoimen viranomaisten kiireellisistä tehtävistä, joiden tarkoituksena on pelastaa ja suojata ihmisiä, omaisuutta ja ympäristöä onnettomuuden uhatessa tai sattuesssa sekä rajoittaa onnettomuudesta aiheutuvia vahinkoja ja lieventää onnettomuuden seurauksia (pelastustoiminta). Pelastuslaitoksen tulee pelastuslain 27 §:n 2 momentin 4 kohdan mukaan huolehtia alueellaan pelastustoimintaan kuuluvista tehtävistä.

Pelastuslain 27 §:n 1 momentin mukaan alueen pelastustoimi vastaa pelastustoimen palvelutasosta ja pelastuslaitoksen toiminnan asianmukaisesta järjestämisestä. Pelastuslain 28 §:n 1 momentin mukaan pelastustoimen palvelutason tulee vastata paikallisia tarpeita ja onnettomuusuhkia. Edelleen pelastuslain 28 §:n 2 momentin mukaan pelastuslaitokselle 27 §:n 2 momentissa säädetty tehtävät on suunniteltava ja toteutettava siten, että ne voidaan hoitaa mahdollisimman tehokkaalla ja tarkoituksenmukaisella tavalla ja että onnettomuus- ja vaaratilanteissa tarvittavat toimenpiteet voidaan suorittaa viivytyksettä ja tehokkaasti.

Pelastuslain 23 §:n 2 momentin mukaan aluehallintovirasto valvoo pelastustointia sekä pelastustoimen palvelujen saatavuutta ja tasoa toimialueellaan. Pelastuslain 85 §:n mukaan aluehallintoviraston tehtävänä on valvoa, että pelastustoimen palvelutaso on riittävä ja sillä on tässä tarkoituksessa oikeus salassapitosäännösten estämättä saada maksutta alueen pelastustoimelta tarpeellisia tietoja ja selvityksiä.

Jos palvelutasossa on huomattavia epäkohtia eikä niitä korjata aluehallintoviraston asettamassa määräajassa, aluehallintovirasto voi pelastuslain 105 §:n 2 momentissa säädettyllä tavalla, uhkasakolla tai teettämisuhalla tehostaen, velvoittaa alueen pelastustoimen saattamaan palvelut pelastuslaissa vaaditulle tasolle.

Laki aluehallintovirastoista 20 §:n 1 momentin mukaan aluehallintovirasto voi sakon uhalla, teettämisuhalla tai keskeyttämisuhalla velvoittaa asianomaisen noudattamaan

käskyä tai kieltoa, jonka aluehallintovirasto tai siltä pakkokeinoasiassa virka-apua pyytävä muu viranomainen on toimivaltansa mukaisesti antanut.

Sisäasiainministeriö on antanut pelastustoimen toimintavalmiuden suunnitteluohjeen (SM julkaisuja 21/2012). Pelastustoimen toimintavalmiuden suunnitteluohjeen tavoitteena on auttaa suunnittelemaan pelastuslaitoksen tarjoama pelastustoiminnan palvelutaso, joka vahvistetaan palvelutasopäätöksessä. Pelastustoimintaan kuuluvien tehtävien hoitamiseksi määritellään riskien arvioinnin perusteella normaaliolojen toimintavalmius. Ohjetta voidaan käyttää myös pelastustoiminnan kokonaistehokkuuden arvioinnissa.

(Hämeenlinnan hallinto-oikeus on antamassaan päätöksessä 11.6.2020 (Päätösnumero 20/0563/1) ja sen johtopäätösosiossa todennut, että vaikka sisäministeriön antamat ohjeet eivät ole sitovia, aluehallintovirasto on voinut käyttää ohjetta apuna arvioidessaan pelastuslain mukaisten edellytysten täyttymistä).

Pelastustoimen toimintavalmiuden suunnitteluohjeen mukaan pelastustoiminnan toimintavalmiuden määrittämiseksi pelastustoimen alueet on jaettu maantieteellisiin 1 km x 1 km ruutuihin. Kullekin ruudulle määrytyy regressiomallin perusteella riskiluokka (I-IV). Pelastustoimen toimintavalmiuden suunnitteluohjeen mukaan:

I riskiluokassa tavoitteena on, että ensimmäinen yksikkö on onnettomuuspaikalla 6 minuutin kuluessa siitä, kun se on vastaanottanut hälytyksen. Tavoitteena on myös, että pelastustoiminnan toimintavalmiusaika olisi korkeintaan 11 minuuttia.

II riskiluokassa tavoitteena on, että ensimmäinen yksikkö on onnettomuuspaikalla 10 minuutin kuluessa siitä, kun se on vastaanottanut hälytyksen. Tavoitteena on myös, että pelastustoiminnan toimintavalmiusaika olisi korkeintaan 14 minuuttia.

III riskiluokassa tavoitteena on, että ensimmäinen yksikkö on onnettomuuspaikalla 20 minuutin kuluessa siitä, kun se on vastaanottanut hälytyksen. Tavoitteena on myös, että pelastustoiminnan toimintavalmiusaika olisi korkeintaan 22 minuuttia.

IV riskiluokan asutuilla alueilla tehokas pelastustoiminta voi alkaa pidemmänkin ajan kuluessa kuin I - III-riskiluokissa.

Pelastustoimen toimintavalmiuden suunnitteluohjeen mukaan vähimmäistavoitteena on, että kiireellisissä pelastustehtävissä ensimmäinen yksikkö saavuttaa riskiruudulle asetetun toimintavalmiusaikatavoitteen vähintään 50 %:ssa tehtävistä. Lisäksi pelastustoiminnan toimintavalmiusajan tulee täytyä vähintään 50 %:ssa tehtävistä. Palvelutasopäätöksessä päätetään tarkemmin ensimmäisen yksikön ja pelastustoiminnan toimintavalmiusaikatavoitteista. Pelastustoimen toimintavalmiuden suunnitteluohjeen mukaan aluehallintovirasto valvoo ensimmäisen yksikön saapumisaikaa onnettomuuspaikalle ja pelastustoiminnan toimintavalmiusajan toteutumista.

Pelastustoiminnan toimintavalmiusaikojen toteutuminen vähimmäistavoitteiden mukaisesti vuosina 2013–2016 (valtakunnallinen selvitys)

Aluehallintovirastot tekivät vuonna 2017 vuosia 2013–2016 koskevan valtakunnallisen selvityksen, jossa tarkasteltiin eri riskiluokkiin kuuluvien kiireellisten pelastustehtävien ensimmäisen yksikön ja pelastustoiminnan toimintavalmiusaikojen toteutumista niille asetettujen vähimmäistavoitteiden mukaisesti. Länsi-Uudenmaan pelastustoimen alue kuului niihin alueisiin, joissa esiintyi puutteita toimintavalmiusaikojen toteutumisessa

riskiluokan I riskiruuduissa tapahtuneissa onnettomuuksissa. Niin sanottuja ongelmaruutuja, joissa ensimmäiselle yksikölle asetettu 50 %:n toimintavalmiusaikataavoite jäi toteutumatta jokaisena tarkasteluvuotena (2013–2016), oli Länsi-Uudenmaan pelastustoimen alueella 14 kpl. Tämä oli hieman yli kolmasosa kaikista pelastustoimen alueen riskiluokan I kuuluvista riskiruuduista, joita oli kaikkiaan 46 kpl. Riskiluokan II ongelmaruutuja oli pelastustoimen alueella kaikkiaan viisi kappaletta kyseisenä tarkastelujaksolla.

Pelastustoiminnan toimintavalmiusaikojen toteutuminen Länsi-Uudenmaan pelastustoimen alueella vähimmäistavoitteiden mukaisesti vuosina 2017–2020

Aluehallintovirasto on tarkastellut myös vuosien 2017–2020 eri riskiluokkien (I – III) riskiruuduissa tapahtuneiden kiireellisten pelastustehtävien toimintavalmiusaikojen toteutumista. Alla olevassa taulukossa on esitetty Länsi-Uudenmaan pelastustoimen alueen eri riskiluokkien riskiruutujen määrä, joissa asetettu ensimmäisen yksikön toimintavalmiusajan vähimmäistavoite (50 %) on jäänyt toteutumatta kyseisenä tarkasteluvuotena.

Riskiruutujen tavoittaminen: 1.yksikkö.				
lkm = ruutujen lukumäärä, joissa tavoitteita ei saavutettu				
% = ruutujen, joissa tavoitteita ei saavutettu, osuus niistä ruuduista, joissa on ollut tehtäviä				
	2017	2018	2019	2020
I-luokka lkm	62	56	52	49
I-luokka %	60	54	50	47
II-luokka lkm	22	21	22	18
II-luokka %	12	14	14	12
III-luokka lkm	1	2	1	0
III-luokka %	1	2	1	0
IV-luokka				
Yhteensä lkm	85	79	75	67
Yhteensä %	20	21	20	18

Vuonna 2020 Länsi-Uudenmaan pelastustoimen alueella oli riskiluokassa I yhteensä 34 kpl ns. ongelmaruutuja. Alla olevasta taulukosta ilmenee Länsi-Uudenmaan pelastustoimen alueen ongelmaruutujen määrä tarkastelujaksolla 2017–2020.

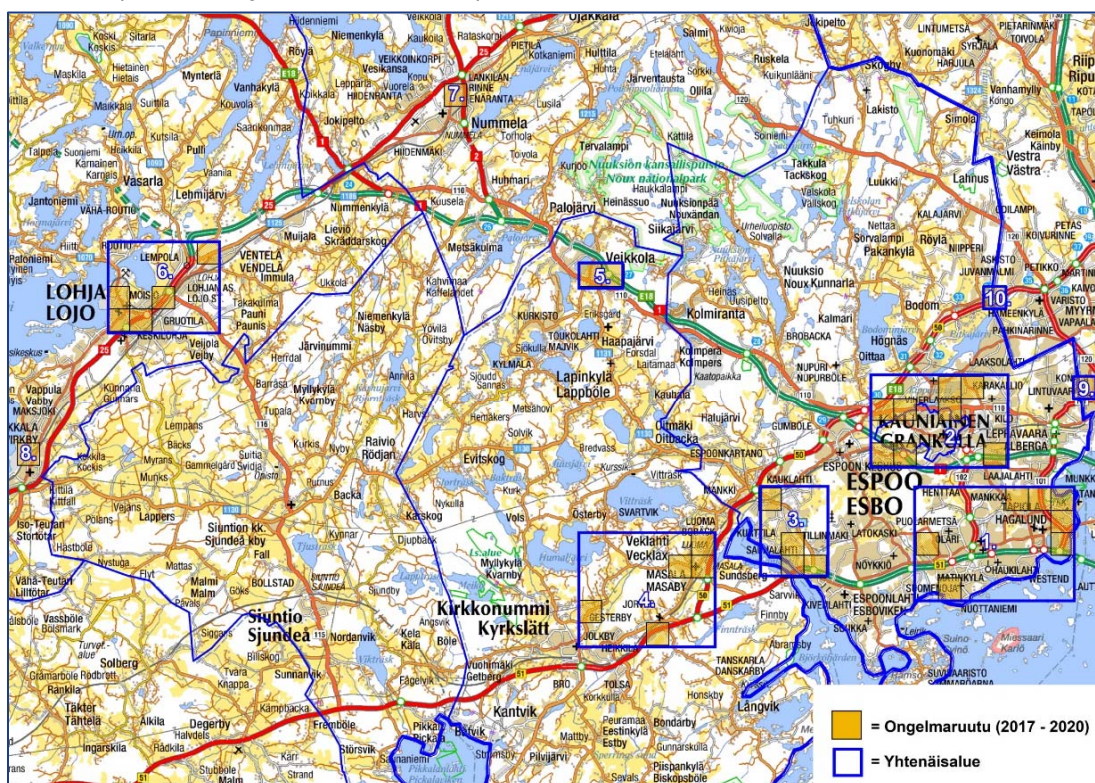
Riskiruutujen tavoittaminen: 1.yksikkö.				
Niiden riskiruutujen lukumäärä, joissa tavoitteita ei saavutettu neljänä peräkkäisenä vuotena (ns. ongelmaruudut)				
	2017	2018	2019	2020
I-luokka	14	13	12	34
II-luokka	5	5	6	6
III-luokka	0	0	0	0
IV-luokka				
Yhteensä	19	18	18	40

Näiden ruutujen määrä on lähes kolminkertaistunut edellisvuosista, mikä johtuu riskiruutujen uudelleen tarkastelusta ja määrittelystä sekä niiden määrän lisääntymisestä vuonna 2020.

Ongelmaruutu muodostuu niistä riskiruuduista, joissa kyseisen tarkasteluvuoden ja sitä aiemman kolmen vuoden ensimmäisen yksikön toimintavalmiusajan ruutukohtainen toimintavalmiusaikatavoite kiireellisissä tehtävissä, on jäänyt alle asetetun 50 %:n vähimmäistavoitteen jokaisena neljänä peräkkäisenä tarkasteluvuotena.

Ongelmaruutujen tarkoituksena on osoittaa ne riskiruudut ja alueet, joissa toimintavalmiusajan toteutuma jää jatkuvasti alle asetetun 50 %:n vähimmäistavoitteen ja on siten systemaattista. Näiden riskiruutujen ja niistä mahdollisesti muodostuvien yhtenäisten alueiden (kaupunginosien) pelastustoiminnan palvelutason voidaan katsoa olevan riittämätöntä.

Alla olevasta karttakuvasta ilmenee ongelmaruutujen ja niistä muodostuvien yhtenäisalueiden sijoittuminen maantieteellisesti Länsi-Uudenmaan pelastustoimen alueella (tarkastelujakso 2017–2020).



Eniten ongelmaruutuja ja niistä muodostuvia yhtenäisalueita on Espoon kaupungissa Tapiola - Otaniemi alueella, Vihlerlaakso - Espoon Keskuksen alueella sekä Saunalahti - Kivenlahti alueella. Kirkkonummella ongelmaruuduista muodostuu yhtenäisalue Masalaan. Lohjalla ongelmaruuduista muodostuu kaupungin keskustaan ja sen ympärille useamman ongelmaruudun yhtenäisalue.

Johtopäätös Länsi-Uudenmaan alueen pelastustoimen pelastustoiminnan palvelutason riittävydestä

Etelä-Suomen aluehallintovirasto katsoo tehtyjen selvitysten perusteella, että Länsi-Uudenmaan alueen pelastustoimen palvelutaso ei pelastustoiminnan toimintavalmiuden (nopean avunsaanti) näkökulmasta ole riittävä. Pelastustoimen palvelutaso ei vastaa paikallisia tarpeita ja onnettomuusuhkia, kuten pelastuslain 28 § edellyttää. Pelastuslaitokselle pelastuslain 27 §:n 2 momentin 4 kohdassa osoitettuja

ETELÄ-SUOMEN ALUEHALLINTOVIKASTO

Postiosoite: PL 1,13035 AVI

puh. 029 501 600
kirjaamo.etela@avi.fi
www.avi.fi/etela

Hämeenlinnan päätoimipaikka
Wähjärvenkatu 6

Helsingin toimipaikka
Ratapihantie 9

Kouvolan toimipaikka
Kauppamiehenkatu 4

pelastustoimintaan kuuluvia tehtäviä ei ole suunniteltu eikä toteutettu siten, että ne on voitu hoitaa mahdollisimman tehokkaalla ja tarkoituksenmukaisella tavalla ja että onnettomuus- ja vaaratilanteissa tarvittavat toimenpiteet voidaan suorittaa viivytyksettä ja tehokkaasti. Pelastustoiminnan palvelutasossa on näin ollen pelastuslain 85 §:n 2 momentissa tarkoitettuja huomattavia epäkohtia.

Selvityspyyntö ja kuuleminen

Aluehallintovirasto pyytää Länsi-Uudenmaan alueen pelastustoimelta omaa selvitystä ja näkemystä pelastustoimintansa palvelutason riittävydestä, liittyen ensimmäisen yksikön kiireellisten tehtävien ruutukohtaisista toimintavalmiusaikojen toteutumisista.

Lisäksi aluehallintovirasto pyytää alueen pelastustoimelta kokonaisvaltaista selvitystä siitä, miten ja missä aikataulussa aluehallintoviraston esittämien ongelmaruutujen ja niistä muodostuvien yhtenäisalueiden pelastustoiminnan palvelutaso (nopea avunsaanti) saadaan korjattua lain edellyttämälle vähimmäistasolle sekä vastaamaan niitä onnettomuusuhkia ja riskejä, joita pelastustoimen alue on riskianalyyssissään todennut. Alueen pelastustoimen palvelutasopäätöksessä vuosille 2021–2024 ja sen kehittämissuunnitelmassa on esitetty joitakin toimenpiteitä toimintavalmiusaikojen korjaamiseksi.

Selvitykset pelastustoiminnan palvelutason riittävydestä sekä huomattavan epäkohdan korjaamiseksi tarvittavista toimenpiteistä ja aikataulusta tulee toimittaa aluehallintovirastolle viimeistään 17.12.2021 mennessä. Lisätietoja asiasta antaa pelastusylitarkastaja Markku Kirvesniemi (p. 0295016088, sähköposti: markku.kirvesniemi@avi.fi).

Johtaja

Tommi Laurinen

Pelastusylitarkastaja

Markku Kirvesniemi

Liitteet

Taulukko: Länsi-Uudenmaan pelastustoimen alueen ongelmaruudut vuosina 2017–2020

Karttaesitys: Länsi-Uudenmaan ongelmaruudut ja yhtenäisalueet vuosina 2017–2020

Tiedoksi

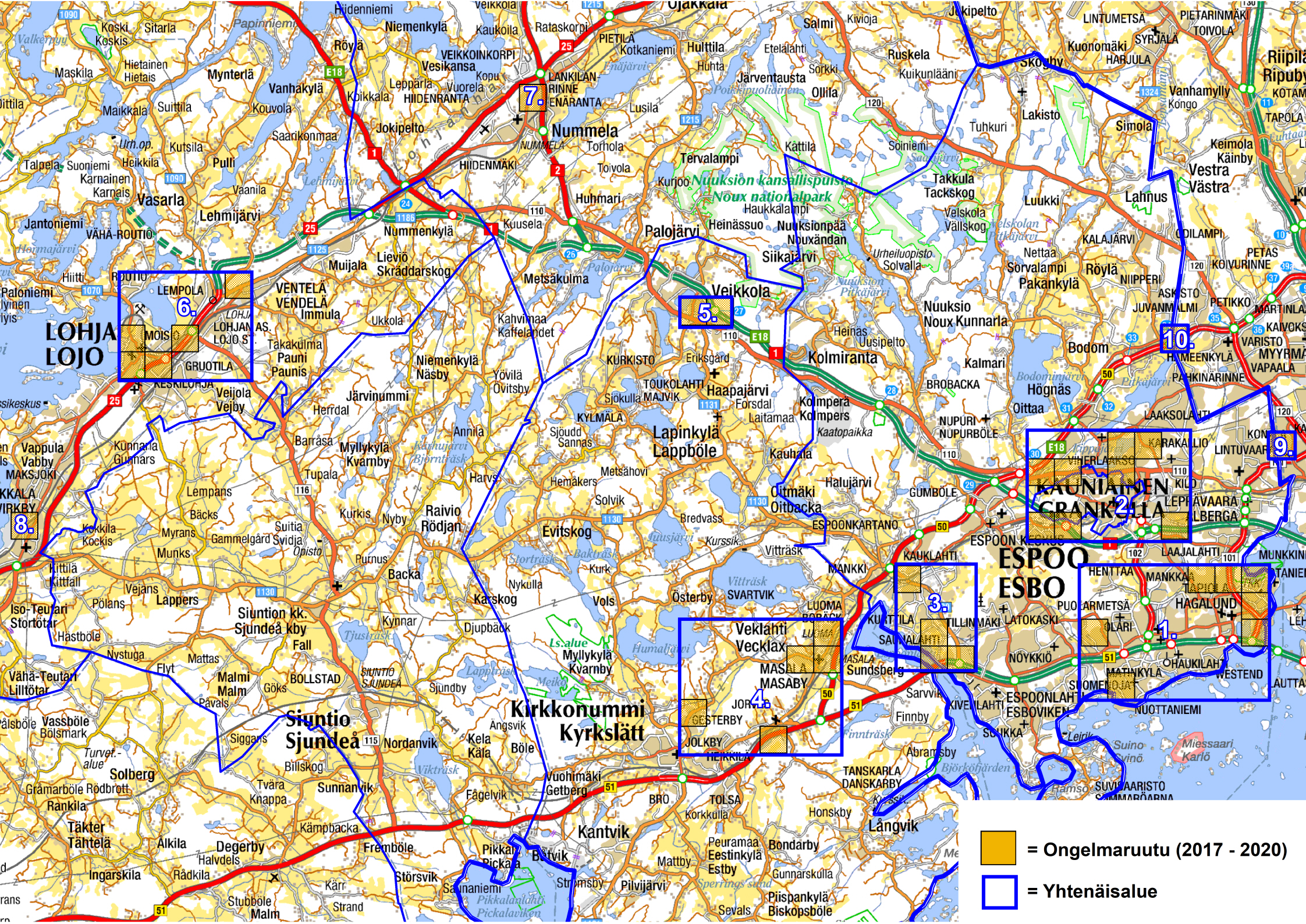
Sisäministeriö / pelastusosasto



Aluehallintovirastojen pelastustoimi ja varautuminen -vastuualueet

Länsi-Uudenmaan pelastustoimen alueen ongelmaruudut riskiluokassa I sekä niistä muodostuvat yhtenäisalueet tarkastelujaksolla 2017 - 2020

Ruudun tunniste ID	Yhtenäisalueen nro	Täyttymis_% 2017	Täyttymis_% 2018	Täyttymis_% 2019	Täyttymis_% 2020
47565	1	29	10	11	0
48914		43	47	35	46
48920		13	8	15	8
49595		10	7	7	13
50268		22	29	36	0
50269		5	18	21	27
50270		0	6	7	4
51612	2	22	40	14	35
51613		21	21	18	17
52962		29	40	41	40
52963		15	8	11	29
52965		8	18	7	29
53640		0	0	20	17
53641		11	18	12	27
48233	3	17	0	0	0
48234		36	18	21	39
48908		18	7	6	4
50257		25	0	0	0
46202	4	0	0	33	20
46874		38	0	17	46
48228		0	14	17	0
48229		0	0	0	9
48904		0	0	0	0
56999	5	0	0	6	12
57000		0	0	0	10
55628	6	39	46	41	43
55629		17	20	14	31
56303		5	42	30	12
56305		0	0	25	0
57657		20	0	0	0
62393	7	25	46	19	43
51574	8	25	11	0	25
53646	9	0	0	0	0
56342	10	0	0	9	11

Täyttymis_% osoittaa, kuinka monessa prosentissa riskiruudussa olevista kiireellistä pelastustehtävistä, ensimmäinen pelastusyksikkö on saavuttanut ruudussa olevan onnetomuuskohteen, riskiruudulle ja sen riskiluokalle aseteussa 6 minuutin tavoiteajassa. Vähimmäistavoite on 50 %. (SM:n toimintavalmiuden suunnitteluohje 21/2012)



 = Ongelmaruutu (2017 - 2020)
 = Yhtenäisalue

Tämä asiakirja ESAVI/35955/2021 on hyväksytty sähköisesti / Detta dokument ESAVI/35955/2021 har godkänts elektroniskt

Ratkaisija Laurinen Tommi 20.10.2021 19:53

Esittelijä Kirvesniemi Markku 20.10.2021 15:53