

Lausuntojen sekä kannanottojen lyhennelmät ja vastineet

Kongsberginpuisto

Asemakaavan muutos

34. kaupunginosa, Espoonlahti

Kortteli 34342, virkistys ja katualueet

Liittyy kaupunkisuunnittelujohtajan päiväys 22.2.2021 MRA 30 §:n mukaisesti nähtävälle hyväksymään osallistumis- ja arviointisuunnitelmaan.

Nähtävillä MRA 30 §:n mukaisesti 8.3.2021-7.4.2021.

Lausuntoja saapui 1 kpl ja kannanottoja 1 kpl. Kirjallisia vastineita on pyydetty 0 kpl.

Espoon kaupunki

Y-tunnus 0101263–6

Kaupunkisuunnittelukeskus

Asemakaavayksikkö

Käyntiosoite: Tekniikantie 15

Postiosoite: PL 43, 02070 Espoon kaupunki

Lauri Koltola, etunimi.sukunimi@espoo.fi

Anja Karhula, maisemasuunnittelu, etunimi.sukunimi@espoo.fi

Hannu Granberg, liikennesuunnittelu, etunimi.sukunimi@espoo.fi

Lausuntojen ja kannanottojen lyhennelmät ja vastineet

1

Päivämäärä 11.3.2021
Kannanoton antaja Espoon kaupunginmuseo

Kaupunginmuseon näkemyksen mukaan asemakaavahankkeella ei ole merkittäviä vaikutuksia alueen kulttuuriympäristöarvoihin. Kaupunginmuseolla ei ole huomautettavaa osallistumis- ja arviointisuunnitelmasta. Kaupunginmuseota ei ole tarpeen kuulla kaavan jatkovaiheissa, mikäli suunnitelmaan ei tule kulttuuriympäristöön liittyviä merkittäviä muutoksia.

Vastine:

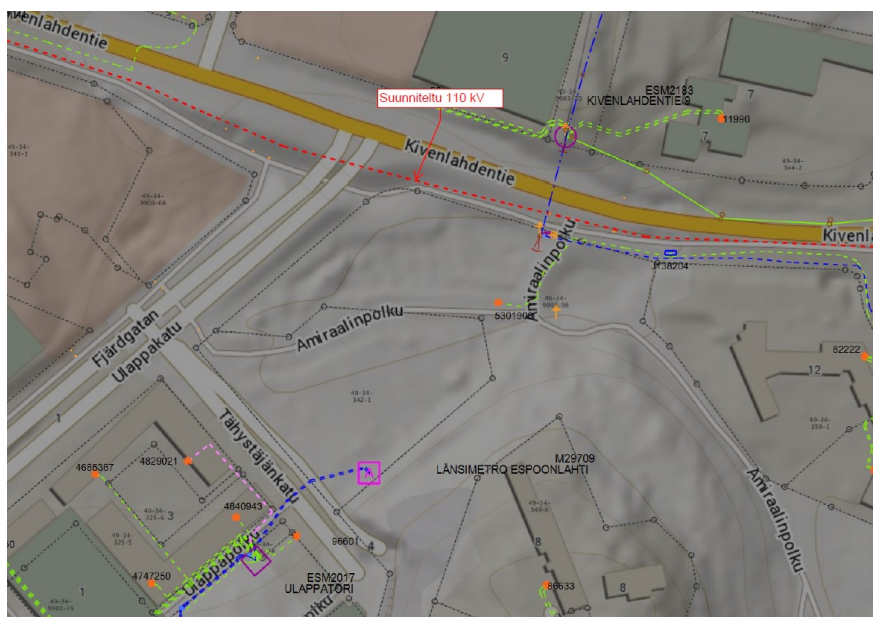
Merkitään asia tiedoksi.

2

Päivämäärä 6.4.2021
Lausunnon antaja Caruna Oy

Lausunnossa tuodaan esiin asemakaavan muutosalueilla sijaitsevan nykyistä maakaapeloitua sähköverkkoa liitteen 1 mukaisesti. 110 kV johdot punaisella, 20 kV johdot ovat sinisellä ja 0,4 kV johdot vihreällä värillä. Ilmajohdot on esitetty yhtenäisellä viivalla ja maakaapelit katkoviivalla.

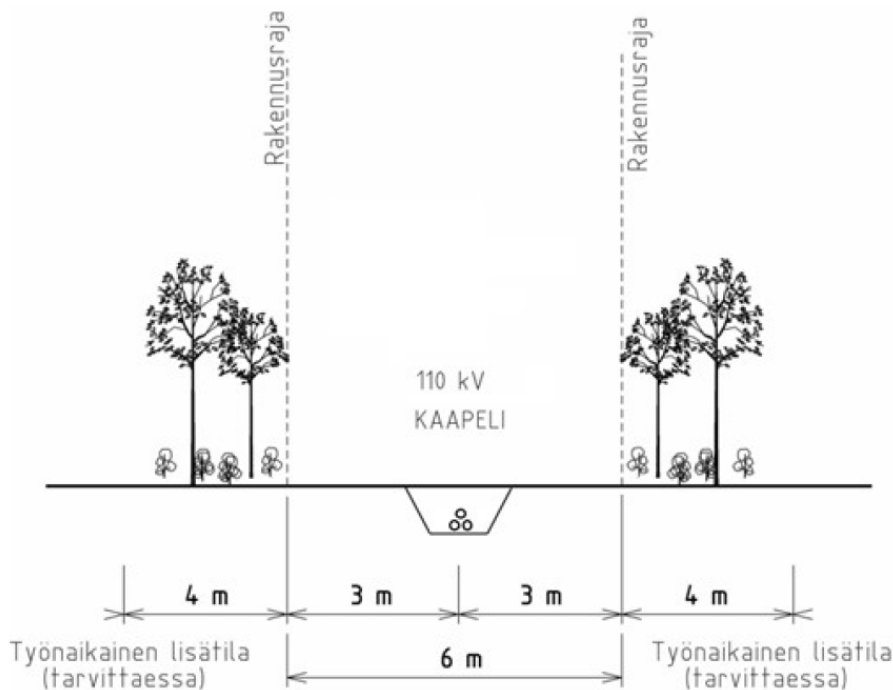
Kaava-alueelle ei sijoitu Caruna Espoo Oy:n nykyistä 110 kV sähköverkkoa. Alueella on kuitenkin suunnitteilla uusi 110 kV maakaapeliyhteys.



Kuvaote lausunnon liitteestä 1, jossa esitetty alueen nykyinen sähköverkko ja uuden suunnitteilla olevan voimajohdon alustava reitti.

Lausunnossa tuodaan esiin, että uuden 110 kV voimajohdolla rakentamisella Caruna Espoolla on tavoitteena vahvistaa alueen sähkönjakelun toimitusvarmuutta. Yhteys toteutetaan mahdollisuuksien mukaan maakaapelilla. Uuden voimajohdon alustava reitti on esitetty liitteessä 1. Tarkempi reitti määrittyy esi- ja yleissuunnittelun aikana.

Lausunnossa Caruna Oy toivoo, että reittiä varten olisi mahdollista varata kaava-alueelta tilaa noin 4–8 metrin levyinen väylä kaapelireitin viereen kaivinkoneella tai vastaavalla liikkumista varten. Lausunnossa todetaan, että maakaapelireitin toteutuessa maakaapeleille lunastetaan käyttöoikeuden rajoitus ja sen johtoalue on esitetyn kuvan 1 mukaisesti 2,5 metriä kaapelien keskilinjan molemmin puolin. Suurjännitteisten johtojen sijoituksessa tuodaan esiin pyrittävän huomioimaan alueet, joilla lapset oleskelevat. Lisäksi reitti on myös suunniteltava siten, että se ei kulje kaukolämpö ja maakaasuputkien myötäisesti ja näiden risteämät on suunniteltava tarkoin.



Ote lausunnon kuvasta 1 Asemakaavaan liittyvän tulevan voimajohdon johtoalue.

Lausunnossa kerrotaan, että vaikutuksista sähkönjakeluun otetaan tarkemmin kantaa asemakaavan muutoksen tarkentuessa.

Siirtokustannusten jakoon liittyen lausunnossa ilmaistaan, että mahdolliset tarvittavat johto- ja muuntamosiirrot tehdään Caruna Espoon toimesta ja siirtokustannuksista vastaa siirron tilaaja. Lisäksi siirron edellytykseksi mainitaan, että komponenteille järjestyy uusi pysyvä sijainti.

Lausunnossa pyydetään mahdollisuutta lausua asemakaavan muutoksesta sen muutosehdotusvaiheessa.

Vastine:

30.8.2021 Carunan kanssa on pidetty palaveri lausunnossa esitetyn huomioimisesta Kongsberginpuisto, alue 410706, asemakaavan muutoksessa.

Kyseisessä palaverissa on todettu, että asemakaavan muutosehdotuksella ei ole vaikutuksia Höyrylaivantien katualueen laajuuteen. Asemakaavan muutosalueella Höyrylaivantien katualueen laajuus on noin 40 metriä.

Tämänhetkisen suunnittelutarkkuuden pohjalta Höyrylaivantien katualueella on nähty olevan edellytykset 110 kV voimajohdon sijoittumiselle katualueen yhteyteen. Koska voimajohdon sijoittumiselle yleisille alueille, tässä tapauksessa katualueelle, on edellytykset, asemakaavan muutoksessa ei ole tarvetta osoittaa 110 kV:n voimajohdon huomioimiseksi erillistä kaavamerkintää.

Voimajohdon edellyttävä tilantarve ja yhteensovitusarve tullaan tulevaisuudessa huomioimaan alueen tarkemmassa suunnittelussa. Tulevaisuudessa 110 Kv:n voimajohdoton liittyvien suunnitelmien tarkentuessa ja ennakoitavissa olevan Höyrylaivantien tarkemman suunnittelutarpeen ajankohtaistuessa alueellisesti laajempaa ja tarkempaa kadun suunnittelua ja voimajohdon sovittamiseen liittyvää suunnittelua on palaverissa todetusti määrä tehdä Espoon kaupungin ja Carunan yhteistyönä.

Kongsberginpuisto, alue 410706, asemakaavan muutosehdotuksessa asemakaavan muutosalueelle osoitetaan ohjeellisesti kaksi muuntamon rakennusala. Toinen niistä osoitetaan Höyrylaivantien pohjoispuolella sijaintiin, johon voimassa olevassakin kaavassa on osoitettu rakennusala muuntamolle. Toinen muuntamon rakennusala osoitetaan ohjeellisesti asemakaavan muutosalueen eteläosaan korttelin 34342 kakkoispuolelle, Ulappakadun läheisyyteen. Kyseinen sijainti korvaa voimassa olevassa kaavassa Ulappakadun varteen osoitetun muuntamon rakennusalan, jonka uudelle sijainnille syntyy tarve korttelin 34342 laajentamisen johdosta. Kongsberginpuisto, alue 410706, asemakaavan muutosehdotuksessa asemakaavan muutosalueen eteläosaan ohjeellisesti osoitettavan muuntamon rakennusalan sijainti on todettu mahdolliseksi ja korttelin 34342 laajentamisen vuoksi poistuvaa muuntamon rakennusalaa korvaavaksi Carunan kanssa tehdyssä yhteistyössä.

Merkitään lausunnossa asiat tiedoksi ja pyydetään lausunnon antajan toivomaan tapaan asemakaavan muutosehdotuksen tulla hyväksytyksi nähtäville Caruna Oy:ltä lausuntoa.