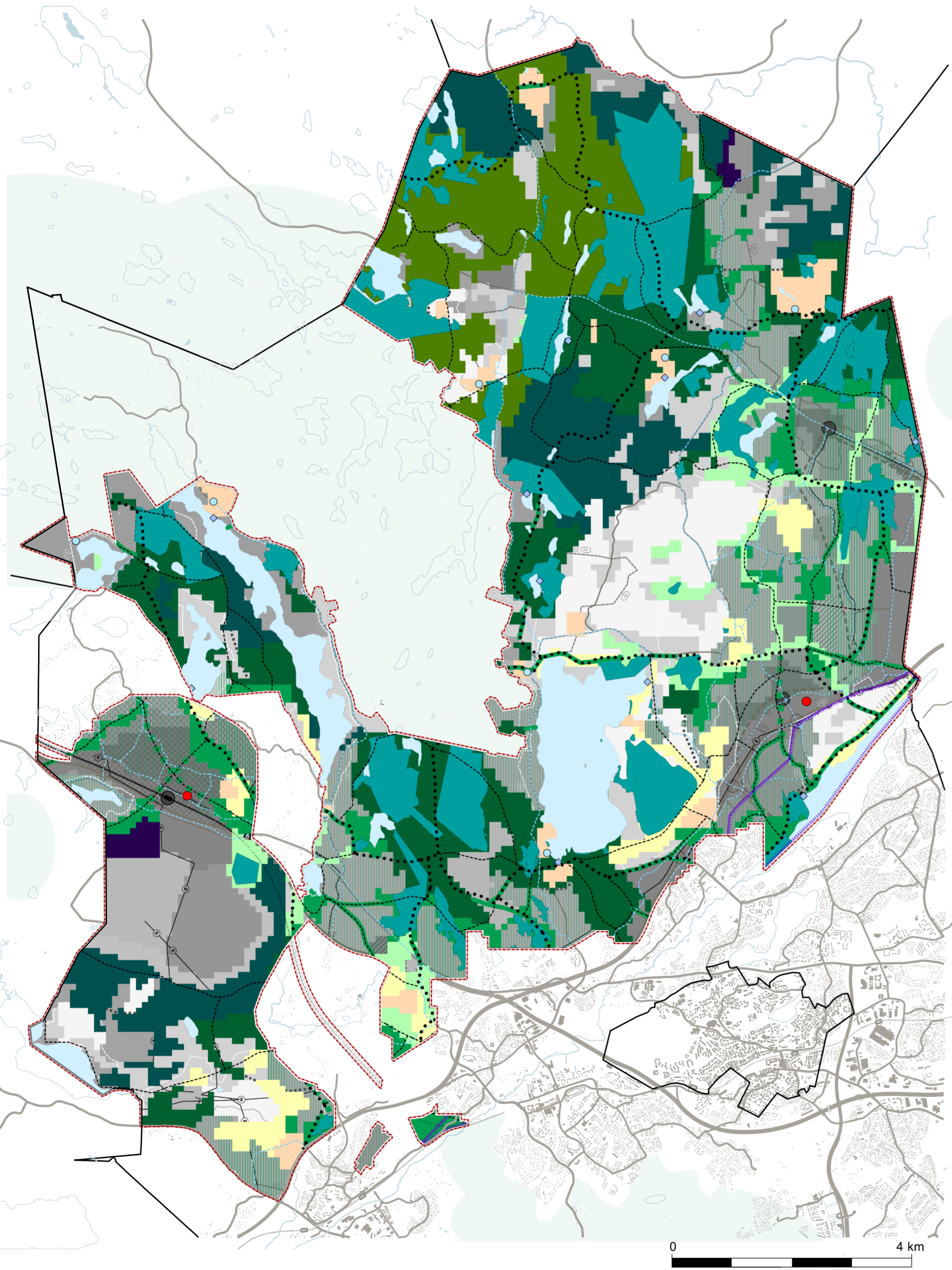


## Virkistysverkosto 2050

## Rekreationsnätverk 2050



### INFORMATIIVISET MERKINNÄT

Tässä liitekartassa kaavakartan virkistysalueet ja muut virkistysverkostoa tukevat kaavan alueet on jaettu yleiskaavatasoisesti erilaisiin toiminnallisiin vyöhykkeisiin alueiden tavoiteltavan virkistyskäytön perusteella. Alueiden kehittämisen tulee tukeutua kunkin alueen ominaispiirteisiin ja vetovoimatekijöihin.

Liitekartassa on hyödynnetty kaavakartan merkintöjä: virkistysalue, virkistykselliset viher yhteydet, virkistys-, matkailu- ja vapaa-ajan palvelujen alue, vesistö, asuntovaltainen alue ja suojelualueet. Osittain on hyödynnetty myös merkintöjä: maa- ja metsätalousalue ja avoimen maisematiilan elinkeinoalue.



#### Lähivirkistysalueet asuinalueilla

Kaavakartan asuntovaltaisten alueiden sisälle toteutetaan kaikkien osakkaiden hyvin kävellessä saavutettavat ja laadukkaat sekä riittävän suuret lähivirkistysalueet, joissa on monipuoliset virkistyspalveluita ja lähiluntoa. Lähivirkistysalueella tarkoitetaan tässä yhteydessä kaikkia asuinalueiden sisäisiä julkisia viheralueita rakennetuista puistoista lähimetsiin. Asuinalueilla tulee turvata myös hyvät ja turvalliset virkistysyhteydet viheralueita pitkin laajemmille virkistysalueille.



#### Virkistys viher yhteydet

Kaavakartan merkinnät osoittavat keskeisimpien virkistyksellisten viher yhteyksien tarpeen alueilla, joille on kaavassa osoitettu rakentamista sekä ulkoilureittien päävyöhykkeiden osalta myös avoimen maisematiilan alueilla. Virkistykselliset viher yhteydet ovat viheralueita tai toisiinsa kytkeytyneiden virkistysalueiden sarjoja. Suunnittelussa tulee turvata virkistysyhteyksien viher, jatkuvuus, kytkeytyvyys virkistysalueisiin ja riittävä leveys kaupunkirakenteessa. Merkintä on ohjeellinen. Katkoviivoin osoitetaan yhteyksiä, jonka tarkempi sijainti päätetään jatkosuunnittelussa.



#### Lähivirkistysalueet asuinalueiden vieressä

Asuinalueisiin yhdistyvät, hyvin jalan ja pyörällä saavutettavat ja virkistyspalveluillaan monipuoliset lähivirkistysalueet tarjoavat monipuolisia luontokokemuksia ja virkistyspalveluita. Alueet ovat pääosin luonnonalueita, mutta ne voivat sisältää myös esimerkiksi rakennettuja puistoja, urheilukenttiä sekä kulttuurihistoriallisia ympäristöjä.



#### Ekologisen verkoston ja/tai maiseman kannalta tärkeä virkistysalue

Virkistysalueet, joilla painottuu ekologisen verkoston tai maisemakuvan turvaaminen. Alueille voidaan sijoittaa myös virkistystä palvelevia yhdistäviä reittejä, mutta asuinalueiden lähivirkistys ja ulkoilu tulee mahdollistaa muilla virkistysalueilla.



#### Ulkoilualue

Ulkoilualueet ovat pääosin laajoja luonnonalueita. Alueille toteutettavat reittiverkostot ja ulkoiluun palvelevat toiminnot tukevat ulkoilumahdollisuuksia ja virkistyspalveluiden saavutettavuutta.



#### Retkeilyvyöhyke

Retkeilyvyöhykkeen muodostavat Espoon pohjoisimpien osien laajat metsäiset virkistysalueet, jotka yhdistyvät Nuuskon kansallispuistoon. Vyöhykkeelle sijoittuu ulkoilu ja retkeilyä palvelevia toimintoja ja reittejä. Retkeilyalueiden hyvää saavutettavuutta julkisilla kehitetään ja retkeilyvyöhykkeelle on mahdollista kulkea myös seudullisia ulkoilureittejä pitkin.



#### Avoimen maisematiilan elinkeinoalue, jolla on erityistä virkistyskäytön ohjaustarvetta

Merkinnällä on osoitettu sellaisia avoimen maiseman elinkeinoalueita, joita kehitetään osana virkistysverkoston kokonaisuutta toteuttamalla alueille laajempia virkistysalueita yhdistäviä ulkoilureittejä. Reittien suunnittelussa huomioidaan nykyisen toiminnan ja ulkoilun yhteensovittaminen.



#### Täydentävät metsäalueet

Kaavakartan maa- ja metsätalousalueiden metsäalueet täydentävät osaltaan virkistysverkoston kokonaisuutta.



#### Suojelualueet

Kaavakartan suojelualueet voivat erikseen laadittavan hoito- ja käytösuunnitelman kautta täydentää osaltaan virkistysverkostoa, mutta asuinalueiden lähivirkistys ei voi tukeutua suojelualueisiin.



#### Virkistys-, matkailu- ja vapaa-ajan palvelujen alue

Kaavakartassa osoitettujen virkistys-, matkailu- ja vapaa-ajan palvelujen alueilla tulee mahdollistaa yleistä virkistystä palvelevat reitit alueiden läpi sekä mahdollisuuksien mukaan kehittää alueiden yleistä virkistyskäyttöä.



#### Muu virkistysalue

Merkinnällä on osoitettu Lahnuksen ampumaradan viereinen virkistysalue, jonka virkistyskäyttöä kehitetään ampumahdun lähtökohdista. Alueen käyttöä muuhun virkistykseen rajoittaa ampumaradalla ulottuva melu.

Merkinnällä on osoitettu Ämmäsuon alue, jota kehitetään veneiden talvisäilytyksen lähtökohdista. Alueen käyttöä muuhun virkistykseen rajoittaa alueen korkea melutaso.



#### Seudulliset ulkoilualueet kaava-alueen lähellä

Merkinnällä on osoitettu viitteellisesti seudulliset virkistysalueet kaava-alueen lähellä.



#### Vesistöt

Vesistöjen rantojen yleistä virkistyskäyttöä edistetään.



#### Espoonjokilaakson kokonaisuuden aluerajaus kaava-alueella



#### Tavoitteellinen ulkoilureittien pääverkosto

Ulkoilureitit ovat virkistysalueilla kulkevia vehreitä yhteyksiä, jotka täydentävät kaava-alueen muuta jalankulku- ja pyöräilyverkostoa. Niiden muodostama verkosto tarjoaa monipuolisia ulkoilumahdollisuuksia asukkaalle. Ulkoilureitit voivat toteutua eri tyypeissä; rakennetuilla alueilla reitit ovat osa arkea sujuvoittavaa kävelyn ja pyöräilyn verkostoa, kun taas retkeilyvyöhykkeellä reitit voivat olla polkumaisia patikointiyhteyksiä.

Reittien väylien yhtis- ja alitsemahdollisuuksia parannetaan miellyttäväksi ja mahdollisimman selkeiksi ja suoriksi, samalla parantaa reittien varrella olevien rakennettujen alueiden kytkeytyneisyyttä ja saavutettavuutta.

Seudulliset reitit sekä ulkoilureittien pääyhteydet on osoitettu paksummalla pisteivalla ja paikalliset yhteydet ohuemmalla katkoviivalla.



#### Urheilupuistot

Urheilupuistot sijoitetaan ensisijaisesti muun kaupunkirakenteen yhteyteen, osaksi keskustaa. Ne sijoittuvat hyvälle saavutettavuusvyöhykkeelle kävellessä ja pyörällä sekä julkisella liikenteellä. Urheilupuistot sijoitetaan ensisijaisesti osaksi rakentamisen alueita, paikoille joissa ne sopivat hyvin ympäröivään kaupunkikuvaan ja jossa niistä ole häiritsevää viher yhteyksien toimivuudelle.



#### Ulkoilun kohdealue

Laajempien ulkoilualueiden sekä kansallispuiston lähtökohdista kehitetään myös ulkoiluun liittyvien virkistyspalveluiden näkökulmasta.




#### Uimarannat ja paikat

Merkinnällä on osoitettu nykyisiä ja potentiaalisia uimarantoja ja uimapaikkoja.



#### Pyöräilyn reitit

Kts. selostuksen liite 14 (Pyöräiliikenteen tavoiteverkko 2050).

 Espoon kaupunkisuunnittelukeskus Esbo stadsplaneringscentral	Yleiskaavayksikkö/liikennesuunnitteluyksikkö Generalplaneenhets/trafikplaneringsenhets	Alue 722300	Piiri-nro 7103
	Nimi Espoon pohjois- ja keskiosien yleiskaava Virkistysverkosto 2050, kaavakartan liitekartta 4 (5/8)	Mittakaava 1:60 000	Piirtäjä HAh
Lisätiedot Kaavakarttaa ja -määräyksiä täydentävät kaavakartan liitekartat (7 kpl).	Suunnittelija ELe, HAh	Päiväys 29.11.2017	Arkistotunnus 10 02