

ESPOONLAHDEN URHEILUPIISTO

Kehittämisperiaatteet ja kokonaistarkastelu

Espoon kaupunkisuunnittelukeskus, 31.12.2019

sisältö

<i>johdanto</i>	3
<i>lähtökohdat</i>	5
<i>selvitykset</i>	7
<i>käyttjävisio</i>	10
<i>maisemarakenne</i>	11
KEHITTÄMISPERIAATTEET	13
<i>kokonaisvaltainen hyvinvointi</i>	14
<i>toiminnalliset tavoitteet</i>	16
<i>liikenteelliset tavoitteet</i>	17
<i>maisemalliset+kaupunkirakenteelliset tavoitteet</i> ..	18
<i>kestävän kehityksen tavoitteet</i>	19
KOKONAISTARKASTELU	20
<i>pallopuisto</i>	22
<i>soukanpohja</i>	27
<i>soukanranta</i>	31
<i>liikkuminen+saavutettavuus</i>	37
JATKOTOIMENPITEET JA VAIHEITTAINEN TOTEUTTAMINEN	39



johdanto

Espoonlahden urheilupuistolla on keskeinen merkitys tiivistyvän Espoonlahden suuralueen liikunnan ja vapaa-ajanvietton paikkana. Viime vuosina urheilupuiston alueella on noussut esiin useita kehittämistarpeita, ja on todettu, että yleissuunnitelma vuodelta 2005 ei ole enää ajantasainen. Monet kehittämishankkeista tarvitsevat toteutuakseen asemakaavan muutoksen. Yksittäisten kehittämishankkeiden sijaan, on haluttu tarkastella urheilupuiston kehittämistä kokonaisuutena ja laatia Espoonlahden urheilupuiston kokonaistarkastelu ja kehittämisperiaatteet, jotka palvelevat jatkossa alueen tarkempaa suunnittelua.

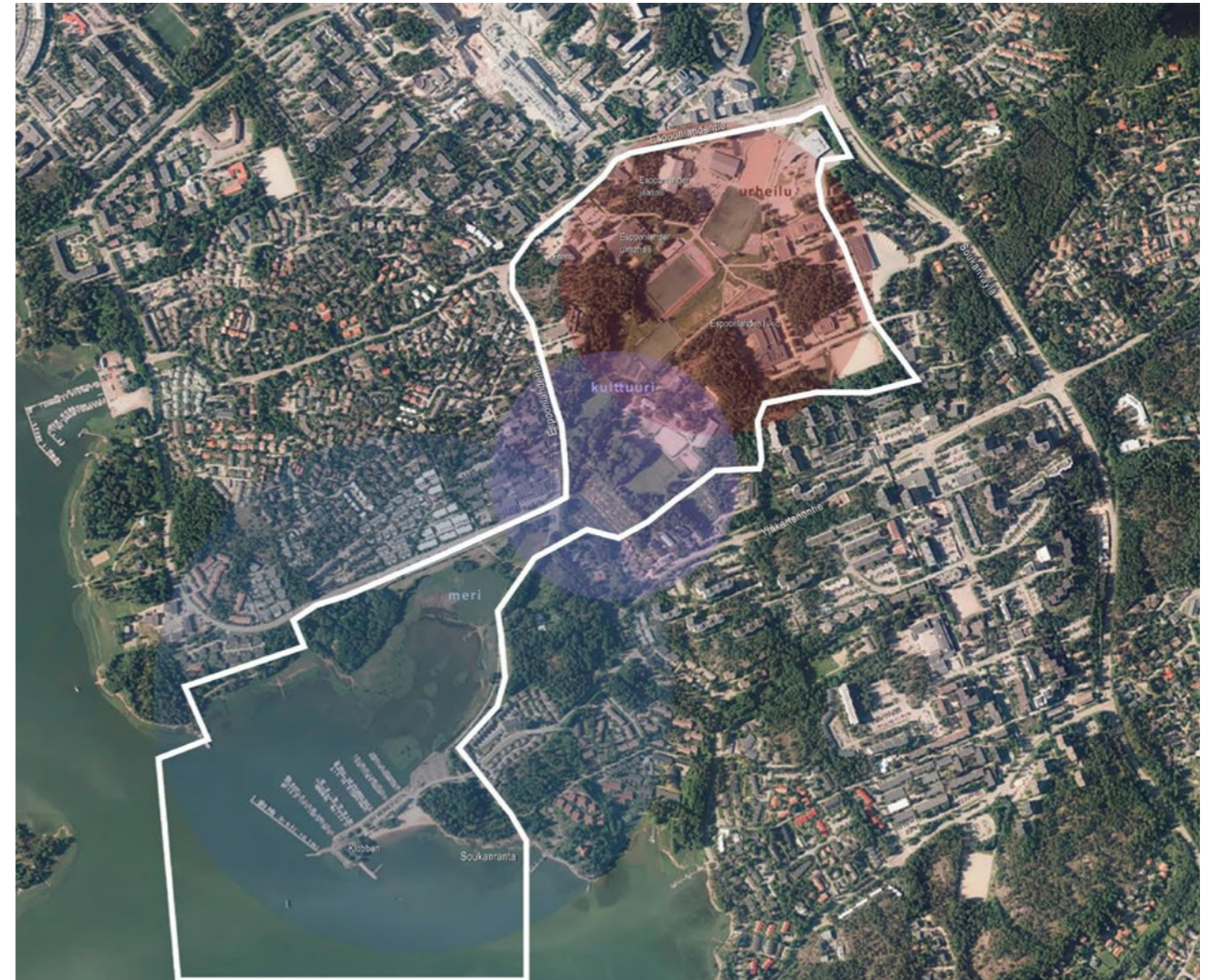
Yleissuunnitelman päivittämisen rinnalla, toiseksi kokonaistarkastelun laatimisen lähtökohdaksi on tunnistettu Espoonlahden tiivistyvä kaupunkirakenne ja väestönkasvu. Vuoteen 2050 mennessä on arvioitu alueen kasvavan noin 60 000 uudella asukkaalla ja työpaikalla. Espoonlahden virkistysvisio 2050 (Kaupunkisuunnittelukeskus 2018) luo strategisen taustan urheilupuiston toimintojen tulevaisuudelle ja pyrkii varmistamaan riittävän liikuntapalveluiden tason tiivistyvässä kaupungissa. Samassa yhteydessä urheilupuistoa ei nähdä vain toiminnallisten kenttien alueena, vaan merenrantaan ulottuvana kaikkien ikäryhmien ja erilaisten harrastajien alueena. Tulevaisuudessa Espoonlahden suuralueella liikuntapalveluja tarjoaa myös suunnitteilla oleva Latokaskenniityn urheilupuisto, jonka asemakaava on tullut

lainvoimaiseksi 2017.

Kokonaistarkastelun ja kehittämisperiaatteiden taustalla on myös Espoo liikkuu 2030-visio, joka vastaa valtuuston asettamaan tavoitteeseen: Espoo on Suomen liikkuvin kaupunki. Visiossa Espoon urheilupuistoille on annettu toiminnalliset profiilit ja painopisteet nykyisten urheilupuistojen palvelutarjontojen pohjalta. Espoonlahden urheilupuisto on profiloitu kilpauinnin ja juniorijalkapalloilun keskuksiksi.

Tässä työssä urheilupuiston kehittämistä on katsottu pitkällä aikaikkunalla, vuoteen 2050 asti. Työn aikana on tullut esiin useita lyhyemmän aikavälin kehittämiskohteita, ja näitä on pyritty nostamaan työssä esiin. Urheilupuisto kehittyi vaihteittain ja tässä työssä on määritetty tavoitetila, joka pitkällä tähtäimellä tulisi eri toimenpiteillä toteuttaa. Työ on siis yleispiirteinen kokonaistarkastelu, joka tarkentuu seuraavissa suunnitteluvaiheissa.

Keskeisenä osana urheilupuiston kehittämistä on nähty alueen käyttäjien, toimijoiden, yrittäjien ja asukkaiden näkemykset ja tarpeet alueen toiminnoista. Tämän työn tueksi laadittiin kevään 2019 aikana käyttäjävisio vuorovaikutuksessa alueen käyttäjien, asukkaiden, seurojen ja toimijoiden kanssa.



Tarkastelualueen rajaus.

Työ on tehty vuoden 2019 aikana kaupungin sisäisenä työnä kaupunkisuunnittelukeskuksessa, tiiviissä yhteistyössä kaupungin muiden hallintokuntien kanssa.

Työryhmään kuuluivat seuraavat henkilöt:

Mervi Hokkanen Espoon kaupunkisuunnittelukeskus
Veera Kivelä Espoon kaupunkisuunnittelukeskus
Marie Nyman Espoon kaupunkisuunnittelukeskus
Marno Hanttu Espoon kaupunkisuunnittelukeskus
Patrik Otranen Espoon kaupunkisuunnittelukeskus
Lauri Koltola Espoon kaupunkisuunnittelukeskus
Jarmo Ikävalko Espoon kaupungin liikuntapalvelut
Jari Järvi Espoon kaupungin liikuntapalvelut
Paul Ekblad Espoon kaupungin liikuntapalvelut
Kaisa Peltonen Espoon kaupungin sivistystoimi
Lisa Nora Espoon kaupunkitekniikan keskus
Niina Meronen Espoon kaupunkitekniikan keskus
Jaana Länkelin Espoon kaupunkitekniikan keskus
Juha Iivanainen Espoon kaupungin tilapalvelut
Jouni Lindberg Espoon kaupungin tonttiyksikkö
Kimmo Leivo Espoon kaupungin TYT esikunta

Kokonaistarkastelun ja kehittämisperiaatteiden luonnosta esiteltiin asukkaille Espoonlahden koululla 12.6.2019 pidetyssä tilaisuudessa.

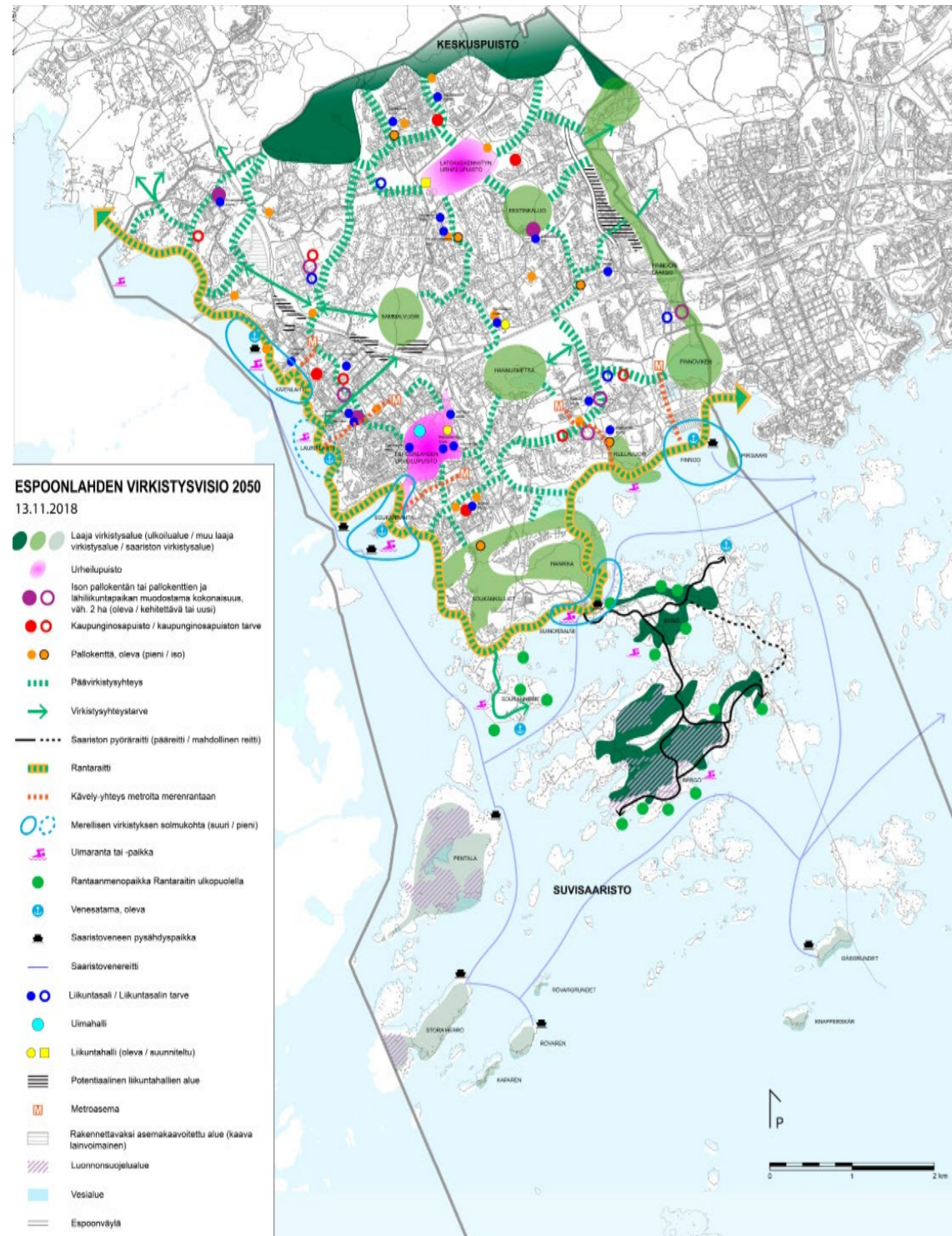
Kaupungin hankkeena toimitilojen kymmenvuotisessa investointiohjelmassa on Espoonlahden uimahallin peruskorjaus ja laajennus vuosina 2021-2023 sekä Espoonlahden urheilupuiston tekojääradan huolto- ja pukuhuonerakennus 2019-2020. Pesäpallokentän perusparantaminen ja tekojääkentän rakentaminen ovat käynnissä investointiohjelmassa 2019.



Opastuksen kehittäminen nousi työn aikana vahvasti esiin.



Lähtökohdat



Espoonlahden suuralueelle valmistui vuonna 2018 Espoonlahden virkistysvisio 2050. Työn tarkoituksena on luoda kokonaiskuva Espoonlahden alueen liikunta- ja virkistyspalveluiden tarpeesta vuoteen 2050 ja varata näille toiminnoille riittävästi tilaa maankäytön suunnittelussa. Työ palvelee mm. maankäytön, yleisten alueiden sekä liikunta- ja virkistyspalveluiden suunnittelua. Työn yhtenä jatkotoimenpiteenä todettiin tarve Espoonlahden urheilupuiston yleisuunnitelman tarkistamiselle.

Virkistysvisiossa kuvattiin urheilupuistoa seuraavasti:

”Laaja ja erittäin monipuolinen liikunta-alue, jossa on kattava valikoima eri lajien suorituspaikkoja, urheiluhalleja ja useita isoja kenttiä.

Alueita kehitetään monipuolisina liikunta- ja urheilupalveluiden alueina, jotka vastaavat kasvavan asukasmäärän tarpeisiin. Alueilla otetaan huo-

mioon myös yleiset virkistysmahdollisuudet ja toteutetaan alueiden läpi kulkevat laadukkaat virkistysyhteydet.

Alue on aktiivisessa käytössä ympäri vuoden.”

Vuonna 2018 valmistui myös Espoon merellinen virkistysvisio. Työssä on tarkasteltu, miten merellisen Espoon saavutettavuutta ja virkistyskäyttämömahdollisuuksia voidaan parantaa entisestään vuoteen 2050, ottaen huomioon kasvava väkiluku ja kestävä kehitys. Soukanranta tunnistettiin työssä osaksi aktiivisessa käytössä olevia ranta-alueita, solmukohtia, joilla usein on jo merkittävät virkistysarvot. Ranta-alueiden virkistyskeskittymät eivät ole useinkaan aivan metroaseman tai kaupunkikeskustan tuntumassa. Niille on suotuisinta kehittää nimenomaan alueen rantaan nojaavia ja meren läheisyydestä hyötyviä toimintoja.



Merellisten solmukohtien on tarkoitus vetää puoleensa virkistyskäyttäjiä laajalta alueelta ja niihin liittyy vahvasti hyvä saavutettavuus, ennakoitavuus esimerkiksi aukioloaikojen suhteen sekä samalla mahdollisuus elämysmatkailuun. Merellisten solmukohtien tavoitteena on olla ympärivuotisia kohteita. Solmukohtat keräävät erityyppisiä toimintoja yhteen ja niiden toiminnoiksi sopivat esimerkiksi ravintolat, kahvilat, yleiset saunat, näyttelytilat, vesikulkuneuvojen vuokrauspisteet, kaupunkipyöräasemat ja kuntoilualueet. Solmukohtien kehittämisen lähtökohtana niiden ominaispiirteet sekä luonto-, maise- ja kulttuuriarvot.

Kokonaisvisioiden rinnalla on lähivuosien kehittämistarpeita, jotka vaiheittain toteuttavat vuoteen 2050 asetettuja tavoitteita. Uimahallin perusparannus ja laajennus on toimitilojen investointiohjelmassa vuosille 2021-2023. Laajennuksessa on keskeisessä roolissa kasvavaan asukasmäärään vastaamisen rinnalla, kilpauintitoiminnan ja -tapahtu-

mien mahdollistaminen alueella jatkossakin. Uimahallin kehittämisessä on tunnistettu myös synergiaetuja energiahuollon, tilojen sijoittumisen ja suuntautumisen osalta. Uimahallin kehittämisen rinnalla kehitetään myös sen pysäköintialuetta pysäköintilaitokseksi. Vuoden 2019-2020 investointiohjelmassa on uusi puku-, pesu- ja huoltotilarakennus palvelemaan rakennettavan ison tekojäen käyttäjiä, koululuokkia, pesäpalloilijoita, jalkapalloilijoita, lenkkeilijöitä, hiihtäjiä, leikkipaikan ja skeittialueen käyttäjiä.

Myös yhteydenottoja toiminnan kehittämiseen liittyen on tullut alueella toimivilta tahoilta, näitä ovat muun muassa Espoon palloseura, pump track-radan käyttäjät sekä Espoonlahden ratsastuskoulu. Lisäksi keskusteluissa on ollut liikuntasalin peruskorjaus ja Espoon jääurheilun tuki ry:n hallin siirtyminen Latokaskenniittyyn. Toinen jäähalli säilyy urheilupuistossa ja sen laajentamismahdollisuuksia tutkitaan.

selvitykset



Urheilupuiston pysäköintiä selvitetiin helmikuu-kesäkuu 2019 välisenä aikana. Urheilupuistoa palvelee 13 erillistä pysäköintikenttää, joissa on yhteensä 764 autopaikkaa:

- 676 julkista pysäköintipaikkaa, mukaan lukien läheisten koulujen ja päiväkotien pysäköintipaikat
- ratsastuskoululla on 8 asiakaspaikkaa
- kuntokeskuksella on 80 asiakaspaikkaa omille asiakkaille

Liikennesuunnitteluyksikön selvitysten mukaan tämänhetkinen urheilupuiston tavanomainen pysäköinnin maksimikysyntä on noin 550 autoa. Yleisötapahtumien aikaista maksimikysyntä ei ole tutkittu.

Pysäköinnin kysyntä vaihtelee erittäin paljon riippuen vuodenajasta, viikonpäivästä ja kellonajasta. Suurimmat pysäköintikapasiteetin ylitykset tapahtuivat ratsastuskoulun edustalla (yli 200%), mikä on kuitenkin tarkoitettu vain ratsastustallin asiakkaille. Jäähallien ympärillä olevat kolme pysäköintikenttää täyttyivät (>90%) vain toukokuussa, jolloin myös uimahallin ja ratsastuskoulun pysäköintialueet olivat täynnä, mutta toisaalta koulu-

jen pysäköintialueet (230 ap) olivat samaan aikaan vajaakäytöllä. Enimmillään pysäköityjä autoja oli noin 550 autoa, mikä on 70% pysäköintikapasiteettiin nähden. Ongelmaksi muodostuu pysäköintipaikkojen hajautuneisuus ja toisaalta etäisyys kohteeseen. Ihmiset ajavat tottuneesti lähimmälle pysäköintialueelle, vaikka tiedostaisivat pysäköintiongelman. Jäähallin edustalla olevat pysäköintikentät muodostavat myös liikennekaoksen riittämättömien saattopaikkojen ja toisaalta "pussinperien" vuoksi. Uimahallin pysäköinti oli talviaikaan usein täynnä (>90%), mutta myös samaan aikaan kuin urheilupuistossa oli paljon tapahtumia.



Espoonlahden keskuksen hulevesiverkosto- ja pintavirtausmallinnusta on päivitetty vuonna 2019. Hulevesien luonnonmukainen hallinta avopainanteissa on suositeltava ratkaisu ja niille tulee varata riittävästi tilaa. Raportin johtopäätökset ovat käytettävissä suunnittelun seuraavissa vaiheissa, kun hulevesien hallintaa suunnitellaan tarkemmin.

Espoonlahden urheilupuiston luontoselvitys on valmistunut 2017 ja sitä täydennettiin rannan osalta vuoden 2019 aikana. Tulokset ovat käytettävissä jatkosuunnittelun yhteydessä. Tulosten ja ennakkotietojen mukaan luontoarvot pystytään huomioimaan alueen kehittämisessä. Luontoarvojen huomioimisesta saadaan alueelle yksi arvokas ominaispiirre lisää, joka lisää myös urheilupuiston monipuolisuutta hyvinvoinnin näkökulmasta.

Espoon veneiden talvisäilytystä on tarkasteltu kokonaisuutena vuonna 2017 valmistuneessa raportissa. Klobbenin veneiden talvisäilytyksen kehittämisen tavoitteita on käsitelty myös raportin yhteydessä ja tulokset ovat liitettävissä osaksi urheilupuiston rannan kehittämistä.

Espoonlahden alueen 5. ja 9. luokkalaisille toteutettiin Mun Paikka!-kysely syksyllä 2016. Kyselyssä kartoitettiin oppilaiden arkeen ja hyvinvointiin liittyviä reittejä ja paikkoja. Kyselyssä yhdeksi keskeisimmistä kivoista tekemisestä nousi urheilupuiston alue. Toimintoina kyselyn vastauksissa nimettiin jalkapallo ja jääkiekko.

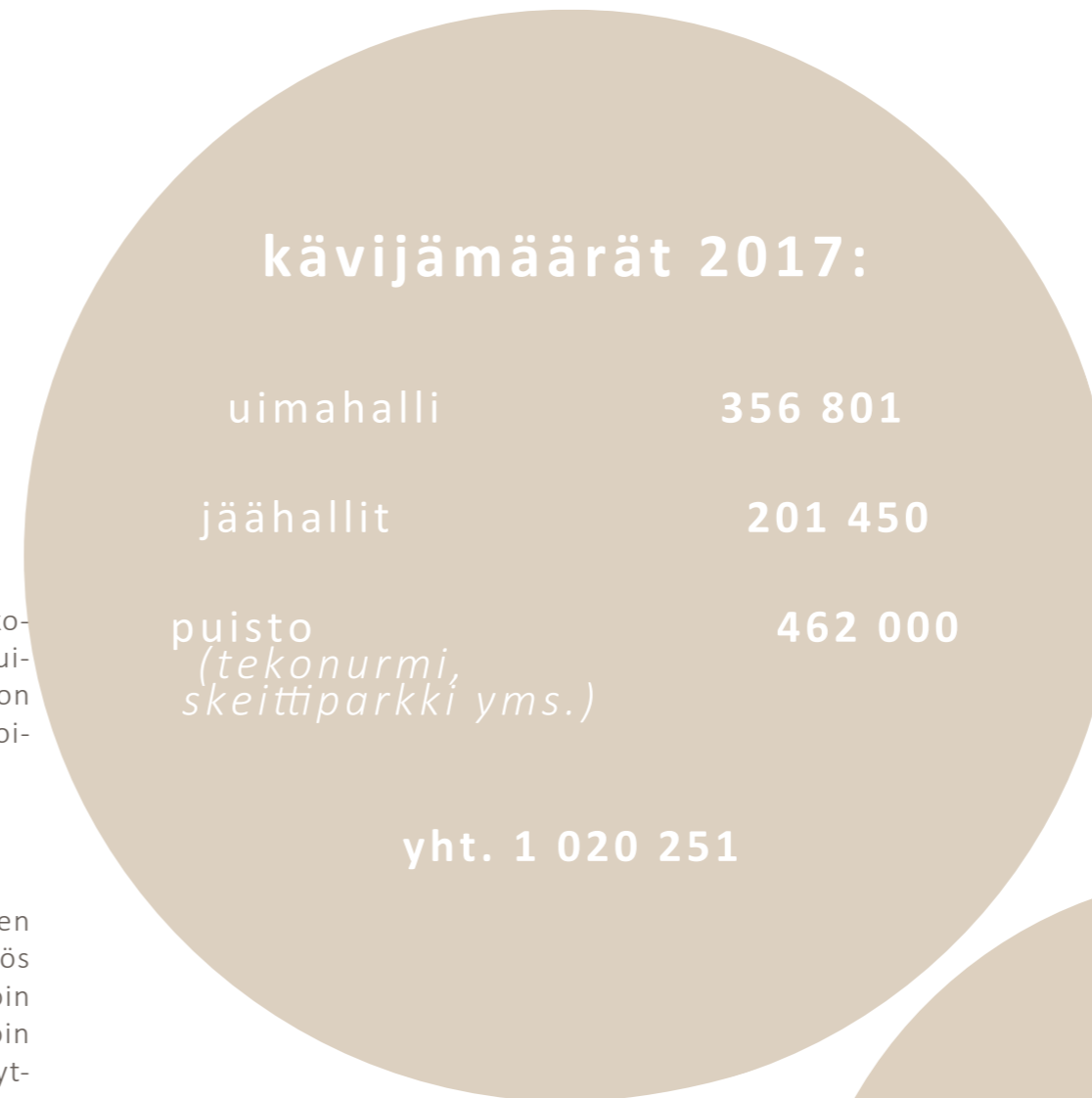
Soukan ja Espoonlahden täydennysrakentamista on tutkittu Soukan täydennysrakentamisen vision (2018) ja Espoonlahden kokonaistarkastelun (2019) yhteydessä. Näiden töiden tulokset täydennysrakentamisen potentiaalisesta sijoittumisesta ja keskeisistä reiteistä on tässä työssä käytettävissä. Arvioiden mukaan Soukan asukasmäärä kasvaa vuoteen 2050 mennessä noin 5500 asukkaalla ja Espoonlahti 7500 asukkaalla. Lisäksi näiden töiden pohjalta on tunnistettavissa tärkeiden kaupunkirakenteellisten paikkojen sijainti Espoonlahden urheilupuistossa.

Espoonlahden urheilupuisto on toiminnoiltaan monipuolinen kokonaisuus. Erityisesti alueen toimintojen suosiossa korostuu uimahalli, jalkapallo sekä jääurheilu. Espoonlahden uimahallissa on kaupungin ainoa 50 metrin uimarata, ja tämän vuoksi kilpailutoiminta on keskeisessä osassa uimahallin käyttöä.

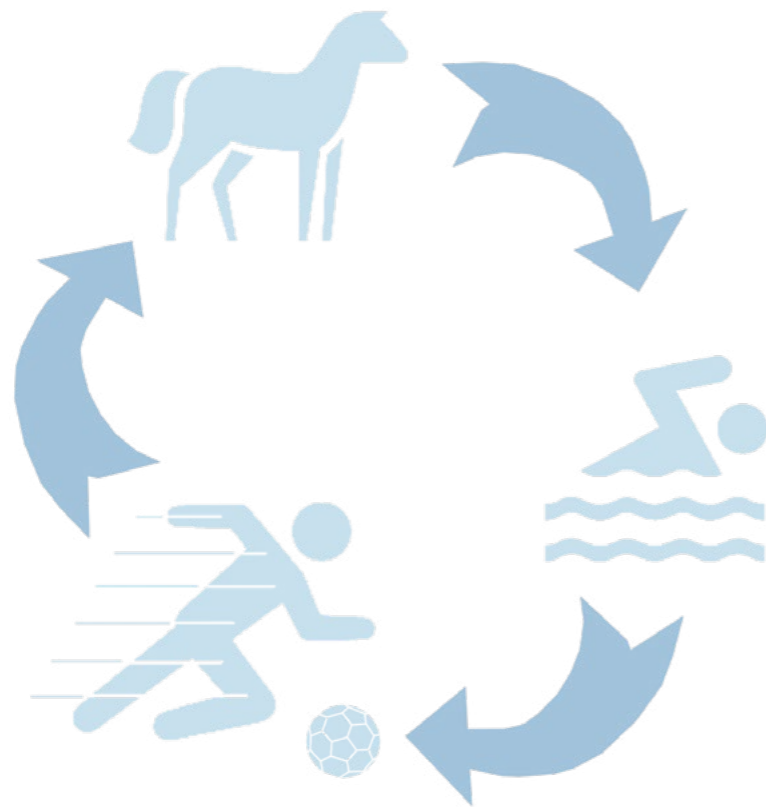
Uuden uimahallin arvioitu kävijämäärä 500 000 hlö/vuosi.

Espoonlahden ratsastuskoulu on arvioinut oppilasmääräkseen noin 21 200 oppilasta vuodessa, jonka lisäksi alueella on myös virkistäytyjiä. Soukka-seura ry:n mukaan viljelypalstoilla on noin 300 viljelijää. Klobbenin - Soukanlahden venesatamassa on noin 370 laituripaikkaa. Rannassa ja rantaraitilla on myös paljon käyttäjiä, mutta näistä ei ole arviota käytettävissä.

Lähteet: Espoon kaupungin liikuntatoimi, toimijat



käyttäjävisio



Espoonlahden urheilupuiston halutaan vastaavan sen käyttäjien tarpeisiin. Käyttäjälähtöisen suunnittelun mahdollistamiseksi laadittiin vuorovaikutuksessa alueen käyttäjien, asukkaiden, seurojen ja yritysten kanssa käyttäjävisio kevään 2019 aikana.

Tulevaisuuden Espoonlahden urheilupuisto on täynnä elämää ja toimintoja, mutta samalla alueelta löytyy paikkoja, joissa voi rauhoittua ja nauttia luonnosta, linjasivat alueen käyttäjät, kun visiota laadittiin. Espoonlahden urheilupuiston käyttäjävisio on käyttäjien näkemysten pohjalta laadittu kokonaiskuva alueen mahdollisesta tulevaisuudesta. Se perustuu kevään 2019 aikana kerättyyn laajaan käyttäjätietoon, ja siinä yhdistyvät alueen nykyisten käyttäjien toiveiden ja tarpeiden lisäksi ennusteet alueen asukasmäärän kasvusta. Visiovuodeksi on määriteltä 2050, mutta visiotyön aikana tunnistettuja kehittämissuuntia voidaan alkaa toteuttamaan vaiheittain jo heti.

Käyttäjävisio on selainpohjainen ja löytyy <https://arcg.is/1PiLuj>

Visio toimii työkaluna tulevaisuuden käyttäjälähtöiselle suunnittelulle tilanteessa, jossa kävijämäärien odotetaan kasvavan huomattavasti. Visio sisältää myös useita konkreettisia asioita, joilla aluetta voidaan kehittää entistä houkuttelevammaksi ja elinvoimaisemmaksi. Keskeisimpinä toimintoina tulevaisuudessa nousi esiin kolme osa-aluetta: urheilun ja jäsenyteen harrastamisen paikat, vapaamman oleskelun ja toiminnan paikat, joihin kuuluu myös luonto-alueita sekä merellisyyteen liittyvät asiat, joihin kuuluvat vesiuurheilun ja merellisen luonnon elementit.

Käyttäjävisio on ollut kokonaistarkastelun ja kehittämisperiaatteiden taustatietona. Lisäksi käyttäjävisio ja sen laadinnan aikana kerätty yksityiskohtaisempi tieto on käytettävissä tarkemmassa suunnittelussa seuraavissa vaiheissa.

maisemarakenne

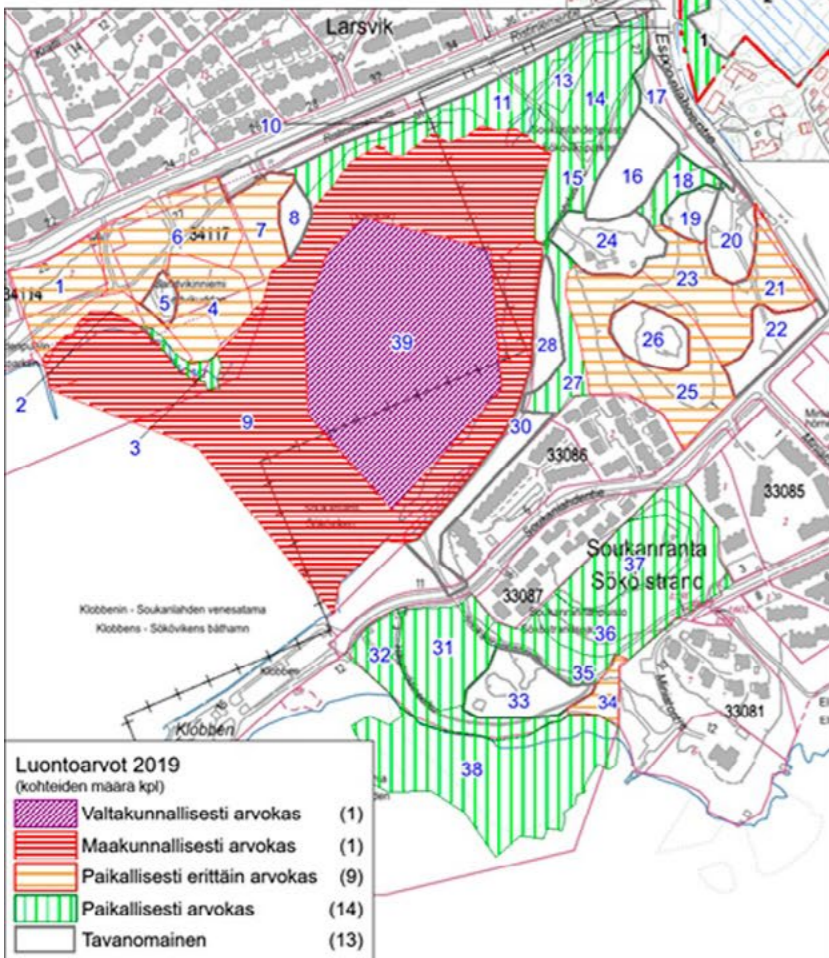
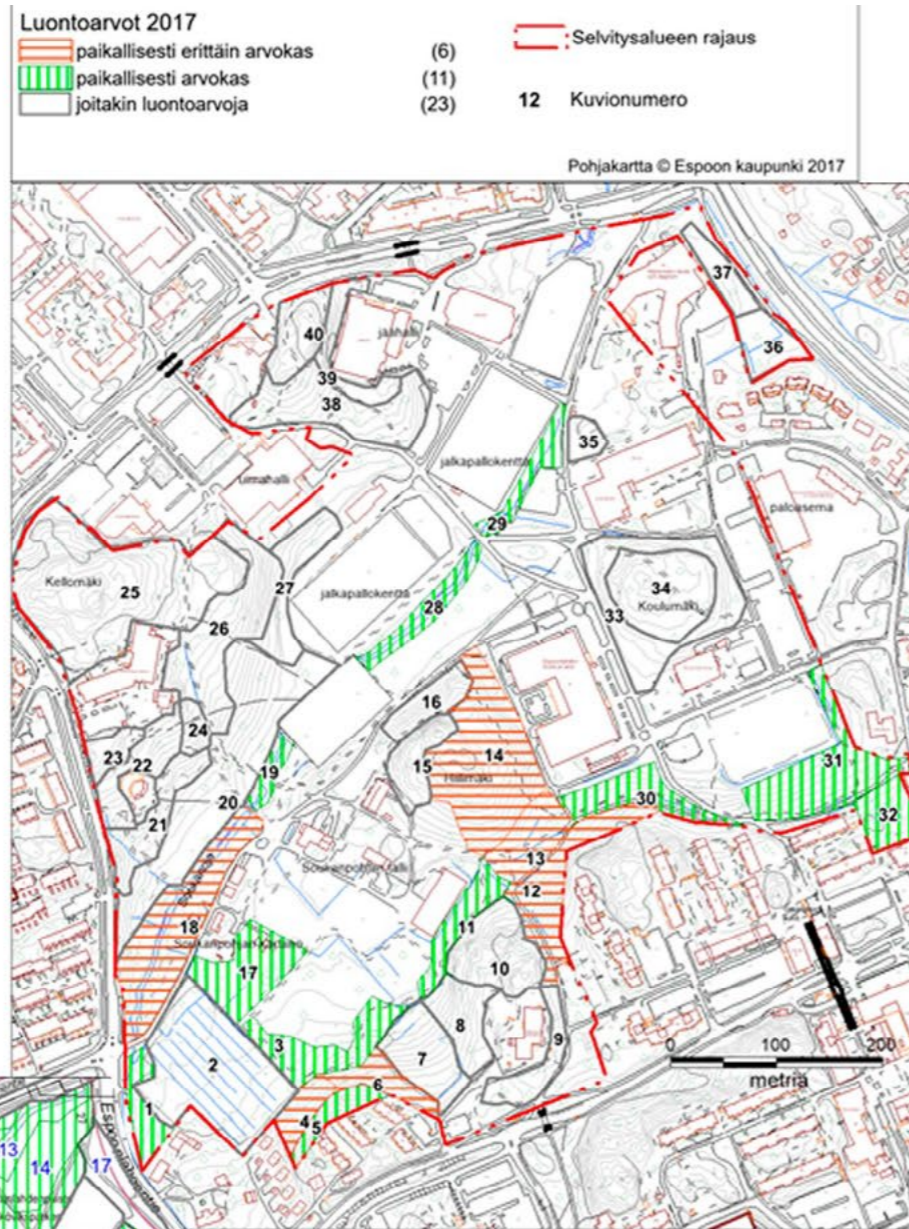


Espoonlahden urheilupuisto sijaitsee selänteiden välisessä laaksopainanteessa, joka päättyy ruovikkoiseen Soukanlahteen. Laakson maisematilaa reunustavat metsäiset rinteet ja kalliokumpareet, jotka muodostavat alueen maisemallisia kiintopisteitä, sekä laakson rinteille sijoittuva koulu ja urheiluhallirakentaminen. Laakson maaperä muodostuu pääosin hienoaineksisisistä maalajeista, savesta sekä ohuemmasta savi- ja silttikerroksesta, jonka alla on karkeampaa hiekkaa. Rinteillä on moreeni-kalliomaata.

Alue on vanhaa viljelymaisemaa, joka urheilu- ja virkistyskäytössä on säilynyt suhteellisen avoimena. Nurmi-, kenttä-, viljelypalsta- ja laidunalueet mahdollistavat edelleen avoimia näkymiä laakson halki. Laaksossa on säilynyt osa Soukan historiallisesta kylämaisemasta, joka on arvotettu seudullisesti ja paikallisesti arvokkaaksi kulttuurimaisemaksi. Alueella sijaitsee kaksi arvokasta tilakeskusta, Sökö Övergård (yksityisessä käytössä) sekä Sökö Nedergård (osaksi ratsastuskouluna). Arvokkaita tilakeskuksia leimaa vanha rakennuskanta, historiallinen tiestö ja kookkaat jalopuut. Alueella sijaitsee kaksi historiallisen ajan kiinteää muinaisjäännöstä, jotka

ovat Sökön kylän vanhoja kylätontteja Soukanojan molemmin puolin.

Laakson pohjalla virtaa Soukanoja. Soukanoja kerää vetensä useammasta pienemmästä laskuojasta ja laskee Soukanlahteen. Urheilupuiston alueella Soukanojaan laskee idästä Hannusjärvenoja. Soukanoja kulkee osin putkitettuna urheilukenttien alla. Alajuoksulla, ratsastustallin kohdilla, Soukanoja on kehittynyt luonnontilaisen kaltaiseksi ja osuudelle on toteutettu virtaveden kunnostustoimia. Alueelle laaditun tulvamallinnuksen (1/100 vuodessa toistuva 30 minuutin sateella) perusteella urheilupuiston pohjoisosiin, Soukanväylän ympäristön alueelle, muodostuu tulvivia alueita, etenkin ennen uoman putkitettuja osuuksia sekä alikulkujen kohdilla. Pesäpallokentän pohjoispuolelle on suunnitteilla hulevesiallas. Soukanojan valuma-alue on laaja, ja siihen kuuluu mm. Espoonlahden keskus ja Soukan pohjoisosan alueita. Äärevöityvät sääolosuhteet sekä täydennysrakentaminen voivat lisätä tulvatilanteita tulevaisuudessa.



Yhteenveto vuosien 2017 ja 2019 luontselvityksien tuloksista.

Alueen merkittävimmät luontoarvot liittyvät Soukanlahden pohjukan meriuposkuoriaisten suojelualueeseen (ERA207273), Soukanlahden maakunnallisesti merkittävään lintualueeseen, Soukanojan alajuoksun luonnontilaisen kaltaiseen osuuteen, alueella esiintyvien liito-oravien elinpiirin keskeisiin osiin (ns. ydinalueisiin) sekä lepakoille tärkeisiin saalistusalueisiin (ns. II-luokan alueet). Alueella sijaitsee myös kaksi luonnonmuistomerkkinä rauhoitettua puuta, Soukan mänty ja Martin mänty. Virkistyskäytön kannalta eniten yhteensovittamista edellyttävät Soukanlahden pohjukan edustavan linnuston huomioiminen sekä meriuposkuoriaisen suojelualueen huomioiminen. Toisaalta alueen linnustollisia arvoja voi myös hyödyntää osana alueen virkistyskäyttöä.

Alue on tärkeä osa lähialueen virkistysverkostoa, jonka läpi kulkee itä-länsisuunnassa Soukan ja Espoonlahden aluekeskuksia yhdistävät vir-

kistysreitti ja Espoon rantaraitti. Pohjois-eteläsuunnassa urheilupuistoa kiertää reitistö, joka palvelee erilaisia ulkoiluunotoja. Laakson rinteillä reitit ovat paikoin hyvin jyrkkiä, eivätkä maastonmuodot mahdollista esteettömien reittien muodostamista.

ESPOONLAHDEN URHEILUPUISTON KEHITTÄMISPERIAATTEET

kokonaisvaltainen hyvinvointi

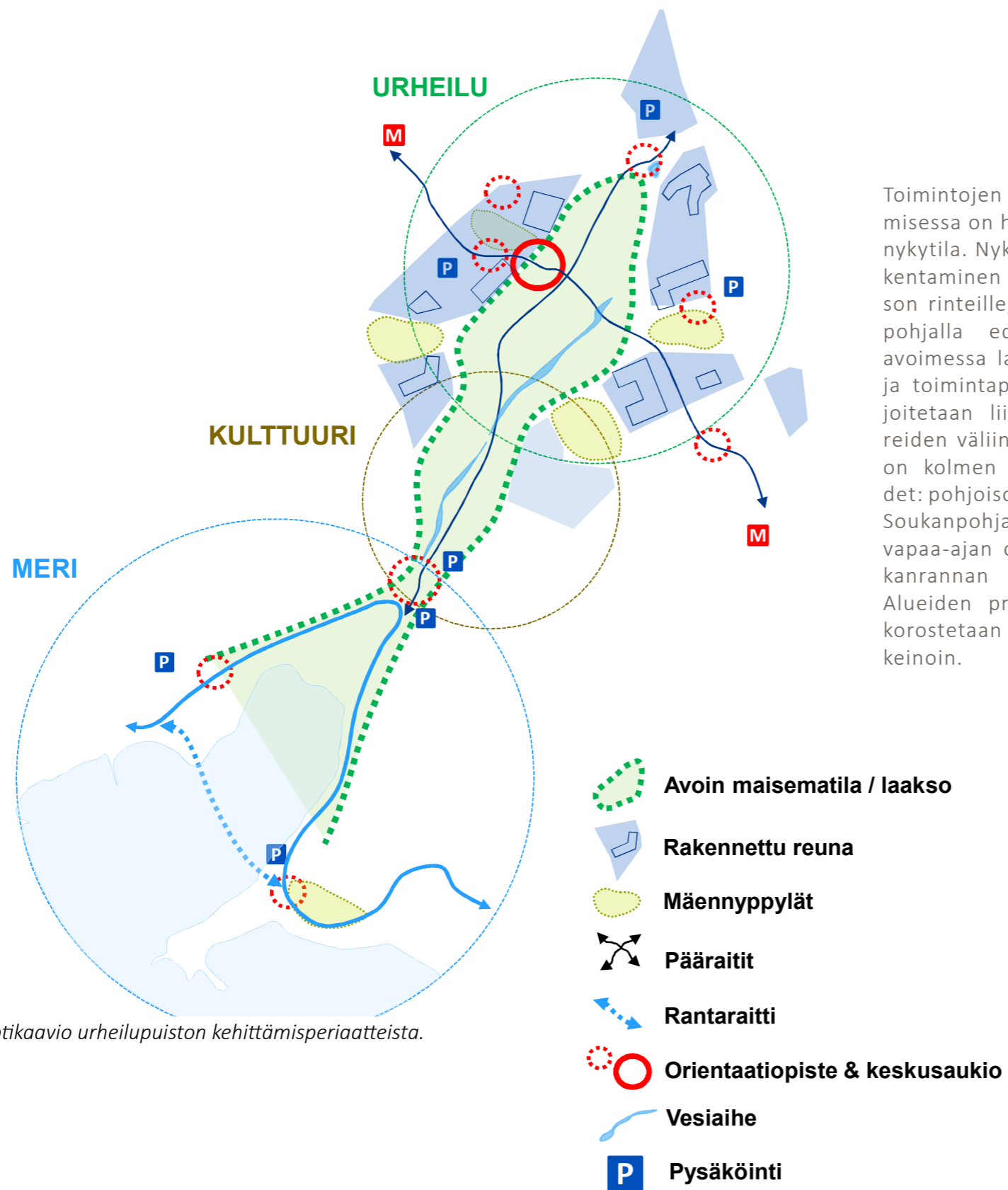


Liikunta - luonto - ravinto

Espoonlahden urheilupuiston kehittämisessä tavoitellaan kokonaisvaltaisen hyvinvoinnin keskittymää alueen asukkaille ja käyttäjille niin tavoitteellisen urheilun kuin kuntoilun parissa. Alueen kehittämisessä luodaan mahdollisuudet sekä fyysisen että henkisen hyvinvoinnin huomioimiselle. Näitä ovat mm. liikunta ja kehonhuolto, luonnon palauttava voima sekä terveellinen ravinto. Osa toiminnoista mahdollistetaan urheilupuiston toimintojen ja tunnelmien sijoittumisella ja osa mahdollistetaan yritysten ja yhdistysten toimintamahdollisuuksien luomisella alueelle.

Kokonaisvaltaiseen hyvinvointiin liittyen käyttäjävision laadinnassa nousi esiin ohjatun liikunnan ja urheilun rinnalla omatoiminen liikkuminen ja vapaa-ajan oleminen. Kolmantena vahvana teemana oli merellisyys ja luonto, joista jälkimmäiseen voidaan lukea mukaan myös alueella toimiva ratsastustalli. Useimmiten keskusteluissa esiin noussut palvelu oli kahvila, joten myös ruoan tulisi olla osa alueen hyvinvointia.

Kehittämisperiaatteissa ja kokonaistarkastelussa on pyritty löytämään näille eri toimimisen osa-alueille paikka Espoonlahden urheilupuistossa. Kokonaistarkastelun on haluttu olevan yleispiirteinen suunnitelma, joka tarkentuu jatkosuunnittelussa, kun konkreettiset hankkeet ovat tiedossa. Yleispiirteisellä suunnitelmalla on haluttu myös tuoda esiin alueen mahdollisuuksia, jotta aluetta voidaan kehittää yhdessä eri toimijoiden kanssa. Yleissuunnitelmassa on profiloitu urheilupuiston eri osa-alueet, tuotu esiin liikkumisen kannalta tärkeitä periaatteita sekä pohdittu liittymistä ympäröivään kaupunkirakenteeseen. Tavoitteina ovat monipuolinen, toiminnallinen liikunta- ja vapaa-ajan ympäristö, helppo ja turvallinen liikkuminen alueella ja alueelle sekä eri tunnelmaiset paikat.



Konseptikaavio urheilupuiston kehittämisperiaatteista.

Toimintojen ja osa-alueiden sijoittumisessa on huomioitu urheilupuiston nykytila. Nykyinen konsepti, jossa rakentaminen sijoittuu avoimen laakson rinteille, on kokonaistarkastelun pohjalla edelleen. Urheilupuiston avoimessa laaksossa sijaitsee kentät ja toimintapisteet, reunarinteille sijoitetaan liikuntatilat metsäkumpareiden väliin. Toinen tärkeä periaate on kolmen osa-alueen kokonaisuudet: pohjoisosan urheilun keskittymä, Soukanpohjan kulttuurimaiseman ja vapaa-ajan olemisen alue sekä Soukanrannan merellinen ympäristö. Alueiden profilointia ja tunnelmaa korostetaan ympäristörakentamisen keinoin.

toiminnalliset tavoitteet



Toiminnallisina tavoitteina on luoda mahdollisuuksia olevien toimintojen kehittämiseksi, luoda mahdollisuuksia uusien lajien ja toimintojen toteuttamiseksi, lisätä omatoimisen liikkumisen ja vapaa-ajan olemisen paikkoja sekä kehittää alueen liikennettä ja liikkumista helpoksi ja turvalliseksi.

Liikuntapaikkojen rinnalla tavoitellaan yhteisten tekemisen paikkoja kuten esimerkiksi seurojen talo ja kokoava aukio. Näillä paikoilla pyritään kokoamaan yhteen alueella toimivia ja siten mahdollistaa synergiaetujen muodostuminen alueella toimiville.

Tavoitteena on myös alueen eri toimintojen sijainnin hahmottaminen nykyistä selkeämmin. Tavoitteena on kehittää reitistöä ja saapumispisteitä, jotta alueella orientoituminen olisi satunnaisillekin käyttäjille selkeää. Reitistössä tulee huomioida myös sujuva liikkuminen myös tapahtumien aikana.

liikenteelliset tavoitteet



Urheilupuistoon saavutaan niin jalan, pyörällä, julkisilla liikennevälineillä kuin myös henkilöautoilla. Urheilupuiston aluetta kehitetään jalankulun ja pyöräilyn alueena. Julkisilla liikennevälineillä ja henkilöautolla pääsee helposti alueen sisäänkäynneille. Pysäköinti ratkaistaan keskitetysti vuorottaispysäköintiä hyödyntäen (liityntäpysäköinti/koulu/päiväkot/liikenneurheilu).

Urheilupuiston alueelle eri suunnista saapuvat ihmiset löytävät tiensä helposti pääreitit varrelle. Reitti on koko alueen selkäranka, ja reitin varrelta löytyy lisää opasteita siitä, mitä urheilupuiston alueelta löytyy. Soukanrantaan johtavaa pohjois-eteläsuuntaista yhteyttä selkeytetään.

Joukkoliikenteen pysäkit sekä autoilijoille suunnatut saattopaikat ja parkkipaikat sijoittuvat siten, että alueelle on helppo saapua. Myös yhteiskäyttöisten polkupyörien, kuten kaupunkipyörien, parkkeja löytyy pääreitit varrelta. Urheilupuisto on nopeasti saavutettavissa myös metrolla, kun uudet metroasemat sijoittuvat urhei-

lupuiston molemmille puolille.

Rannassa sijaitsevan luonnonsuojelualueen ihaileminen monipuolistuu, kun lahden poukaman ylittävä ponttonisilta mahdollistaa alueen tarkastelun myös meren suunnalta. Samalla ranta-alueelle sijoittuvien merellisten toimintojen kokonaisuus tiivistyy vesiuurheilun toimintojen ollessa entistä helpommin saavutettavissa.

maisemalliset + kaupunkirakenteelliset tavoitteet



matter design
LEXINGTON, USA

Maisemallisena tavoitteena on nykyisen konseptin mukaisesti keskittää rakentaminen rinteille ja siten säilyttää keskeinen avoin laaksotila näkymiin. Näkymien kehittäminen etenkin meren suuntaan on alueen orientoitumisen vuoksi tärkeää. Alueen metsäiset kalliokumpareet ovat maiseman kiintopisteitä ja tavoitteena on metsäkumpareiden parempi hyödyntäminen osana alueen virkistyskäyttöä kuitenkin säilyttäen niiden metsäinen luonne.

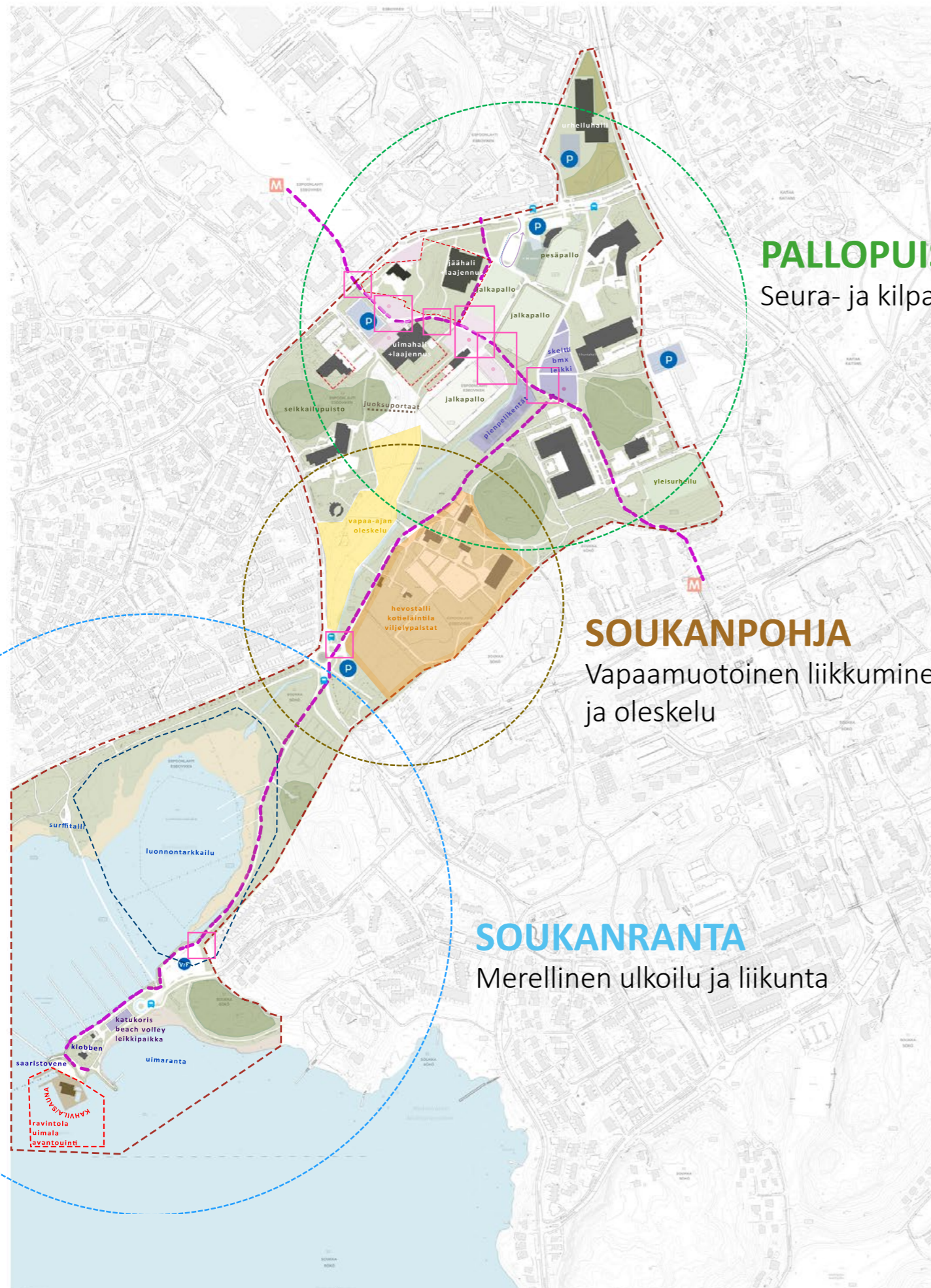
Tavoitteena on Soukanojan säilyttäminen avoimena virtavetenä ja alosan säilyttäminen luonnontilaisen kaltaisena. Soukanoja on maisemallinen elementti, jota voidaan kehittää osana puistoa. Sääolosuhteiden äärevöityessä ja ympäröivien aluekeskusten tiivistyessä, Soukanojan merkitys hulevesien käsittelyn ja tulvien osalta kasvaa.

Alueen monipuolinen kulttuuriympäristö ja luonto on alueen vahvuuksia, joita säilytetään ja kehitetään osana urheilupuistoa.

kestävän kehityksen tavoitteet

Kestävän kehityksen tavoitteet on alueella tunnistettavissa sosiaalisiksi, taloudellisiksi, ekologisiksi ja energiatehokkuuteen liittyviksi. Sosiaalisesti ja kulttuurillisesti pyritään Espoo liikkuu 2030 -vision mukaisesti yhdenvertaisuuteen, hyvinvoinnin ja terveyden edistämiseen, yhteisöllisyyden ja yhteisöön kiinnittymiseen sekä osallisuuden vahvistamiseen. Liikuntapaikkarakentamisen näkökulmasta esteettömyys on keskeinen tavoite. Ekologisessa kestävyudessa tavoitellaan luonnonmukaisia ratkaisuja ja alueen luontoarvojen tukemista. Taloudellisessa kestävyudessa tavoitellaan niin hyvinvoinnin ja terveyden edistämistä kuin harkittuja hankintoja sekä alueiden ja tilojen ylläpitoa. Energiatehokkaat ratkaisut ja energiarvojen kokonaisvaltainen katsominen ovat tärkeitä tavoitteita toimintasuunnitellessa.

ESPOONLAHDEN URHEILUPIUSTON KOKONAISTARKASTELU



PALLOPUISTO

Seura- ja kilpaurheilun alue

Espoonlahden urheilupuiston alueelta tunnistettiin kolme toisistaan erilaista osa-alueita, joilla vastataan alueen käyttäjien erilaisiin tarpeisiin ja tavoitteisiin. Pohjoisin osa urheilupuistoa on Pallopuisto, joka profiloituu jatkossakin seura- ja kilpaurheilun alueena. Soukanpohjan alue profiloituu vapaamuotoisen liikkumisen ja oleskelun alueeksi, jonka kehittämisessä hyödynnetään alueen kulttuurihistoriaa ja olevaa toimintaa. Eteläisin alue, Soukanranta, on merellisen ulkoilun ja liikunnan alue. Osa-alueiden pääprofiilin rinnalla pyritään toteuttamaan myös kaikkia alueelle asetettuja tavoitteita. Tällöin esimerkiksi tavoitteellinen ja vapaamuotoinen liikunta voi olla rinnan kaikilla osa-alueilla sekä luonto on voimavarana kaikilla osa-alueilla.

SOUKANPOHJA

Vapaamuotoinen liikkuminen ja oleskelu

SOUKANRANTA

Merellinen ulkoilu ja liikunta

pallopuisto - seura- ja kilpaurheilu



Eri osa-alueet yhteensitova keskusaukio alueelle.

Urheilupuiston pohjoisosa profiloituu jatkossakin seura- ja kilpaurheilun alueena. Uimahallin peruskorjaus ja laajennus on huomioitu alueen länsireunalla. Uimahallin viereen kehitetään pysäköintilaitosta.

Jäähallien elinkaari antaa mahdollisuuden pohtia luoteiskulman toimintojen jäsentelyä uudelleen pitkällä aikaikkunalla. Osa-alueen kehittämispotentiaalina on tunnistettu monitoimirakennukselle paikka Espoonlahdenkadun päätteenä nykyisen jäähallin, kukkulan ja päiväkodin sijainnilla. Sijainti on keskeinen Espoonlahden keskuksen kaupunkirakenteessa. Monitoimirakennuksessa voisi olla tiloja esimerkiksi kahdelle jääkaualolle, liikuntasaleille, alueen seuroille ja yrityksille sekä alueen teemaan sopivalle päiväkodille, oppilaitoksille ja työpaikoille. Tapahtumille on toivottu tiloja alueelta, joten rakennus voisi mahdollistaa myös nämä. Sijainti hyvien joukkoliikennekulkuyhteyksien varrella mahdollistaa tapahtumatilan hyödyntämisen myös koko kaupungin mittakaavassa. Toimintaa tukemaan voisi sopia myös hotelli- ja ravintolatoiminta.

Monitoimirakennuksen toteutuminen on tunnistettu pitkällä tähtäimellä,

mutta lähiajan ratkaisulla ei saisi estää potentiaalin toteutumista.

Monitoimirakennuksen eteläpuolen nykyiselle pysäköintialueelle on nähty mahdollisuus kehittää alueelle uusi jalkapallon harjoittelukenttä keskittämällä nykyistä pysäköintiä. Näin olisi mahdollista lisätä urheilupuiston kenttätarjontaa. Urheilupuiston pohjoispää on myös keskeinen alueelle saapumissuunta, joten saattojärjestelyt sekä jalankulun ja pyöräilyn reitit tulee suunnitella turvallisiksi ja viihtyisiksi.

Jalkapallokenttien ja uimahallin läheisyyteen, alueen keskeisen reitin yhteyteen, on suunniteltu aukioden sarja. Aukioden läheisyyteen sijoituvat nykyiset ja tulevat pelikentät ja pienpelikentät. Aukion tavoitteena on helpottaa alueella orientoitumista, mutta myös mahdollistaa pop up-toiminta eri tapahtumien yhteydessä. Aukioden sarja sijoittuu itä-länsisuuntaisesti uimahallilta Espoonlahden koululle ja se koostuu erilaisista toiminnallisista osa-alueista.

Osa-alueet palvelevat omatoimisen liikkumisen paikkoina, eli lähiliikuntapaikkoina, leikkipaikkoina, kuntolupisteinä sekä oleskelun ja leväh-

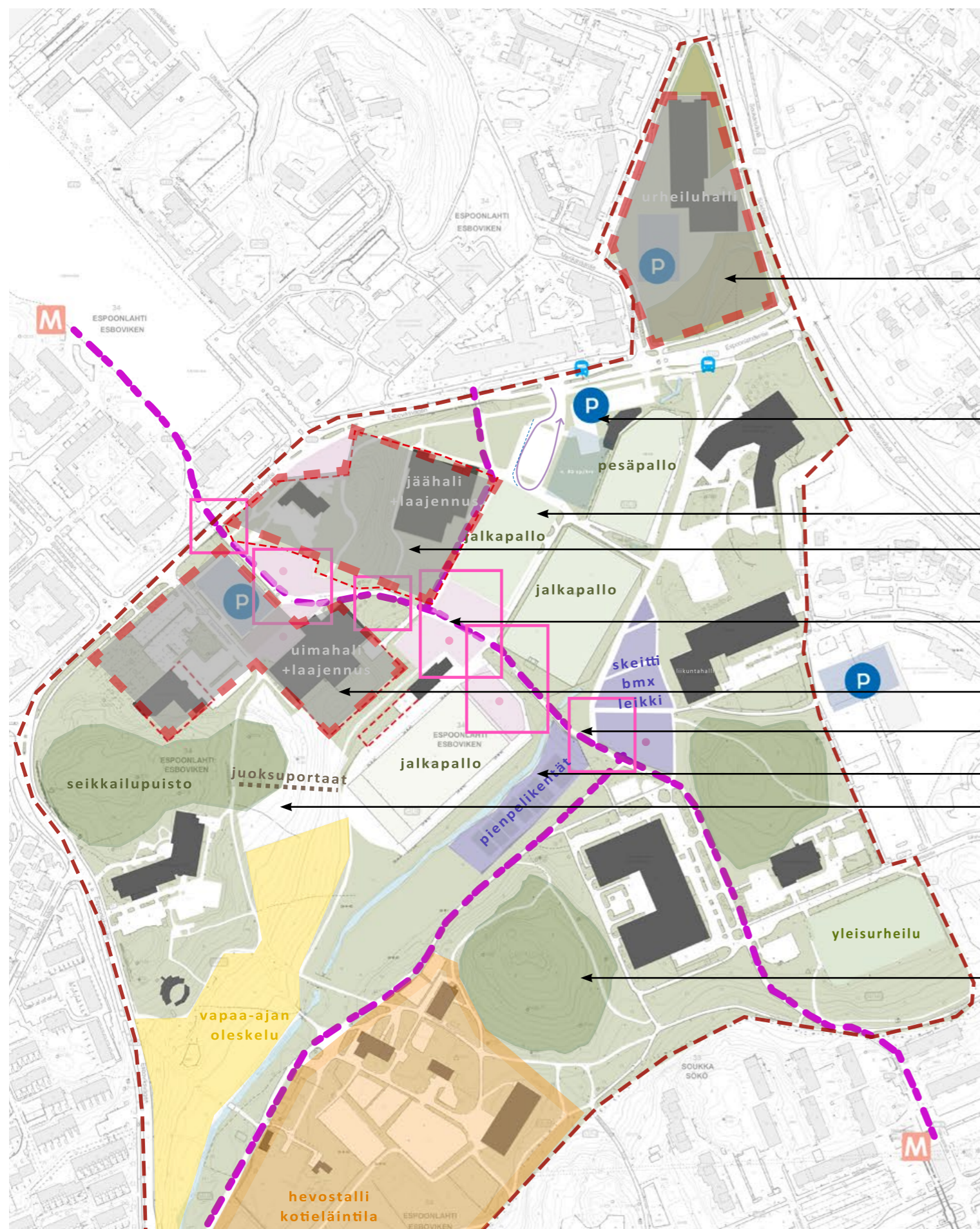


Mahdollisuus uudelle liikuntatilalle Espoonlahdentie pohjoispuolelle.

dyksen paikkoina. Näihin aukioihin liittyvät skeitti ja bmx-radat sekä pienet pelikentät ja muut toiminnalliset alueet. Isojen kenttien ja pienten toiminta-aukioiden sijoittaminen lähemmäksi mahdollistaa koko perheen liikkumisen esimerkiksi lasten jalkapalloharjoitusten aikana. Oleskelun ja levähdysten paikat puolestaan tukevat mm. senioreiden mahdollisuutta käyttää aluetta omassa liikkumisessaan.

Liikuntahallien rakentamiselle on niukasti tilaa Espoonlahdentien rajaamalla Pallopuiston alueella. Työn aikana potentiaalisiksi liikuntarakennusten alueeksi tunnistettiin Soukanväylän ja Espoonlahdentien luoteispuoleinen kulma.

Pallopuiston alueelle on nähty tärkeinä aluetta kiertävät erilaiset reitit. Yleissuunnitelmassa on esitetty alueen kiertävä kuntoselä, ratsastusreitit linjauksella sekä pidetty mukana talvisin lumetettava latureitti.



Urheiluhallien ja pysäköinnin kehittäminen

Saaton ja pysäköinnin kehittäminen

Uusi jalkapallon harjoittelukenttä

Monitoimirakennus: jäähalli, liikuntatila, tapahtumatilaa, toimisto, hotelli, e-urheilu, pysäköintiä

Aukioita orientoitumisen helpottamiseksi, toiminnallisten aukoiden sarja

Uimahallin peruskorjaus ja laajennukseen varautuminen

Pääreitistön korostaminen

Pienpelikenttiä, skeitti, bmx, leikkipaikka

Seikkailupuisto, kuntoportaat, pulkkamäki, rinteiden aktivointia

Metsiköiden säilyttäminen



Toiminnalliset osa-alueet, kuten leikkipaikka.



Rinteen hyödyntäminen monipuolisesti: pulkkamäki, kuntoportaat, kuntoilu- ja leikkirakenteita, seikkailupuisto.

soukanpohja - vapaamuotoinen liikkuminen + oleskelu



Rantaraitti ja luontotarkkailua.

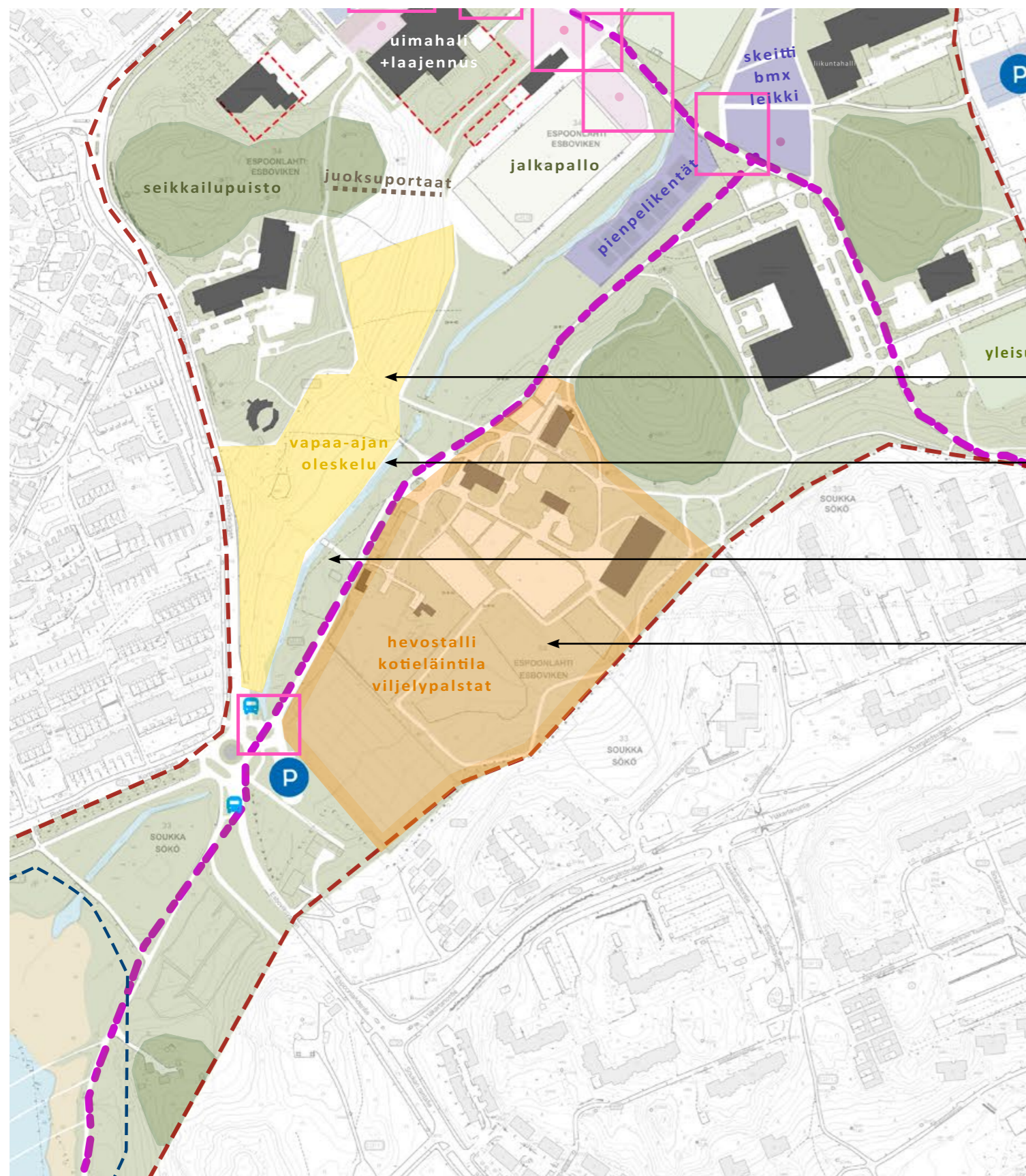
Vapaamuotoinen liikkuminen ja erityisesti oleskelu on osoitettu ensisijaisesti urheilupuiston keskiosiin ja Soukanpohjan kartanon ympäristöön. Uimahallin eteläpuoleiseen rinteeseen ja metsään on osoitettu tilavaruuksia mäenlaskulle, kuntoportaille sekä oleskelurinteelle. Alueella on myös mahdollista kehittää seikkailupuistoa sekä rinteeseen sijoittuvia kuntoilu- tai leikkirakenteita. Soukanojan viereiset niityt mahdollistavat puistomaisiksi kehitettyinä puistojumppaa ja -joogaa sekä vapaata oleskelua.

Soukanpohjan kartanon yhteydessä toimiva Espoonlahden ratsastuskoulu on saadun palautteen perusteella alueen käyttäjille yksi tärkeimmistä toiminnoista alueella. Soukanpohjan kartanon pitkä historia luo kiinnostavan perustan ratsastus- ja pieneläintilan kehittämiseksi sekä perinteisestä kulttuurista ponnistavalle viljely- ja käsityötoiminnalle. Näitä toimintoja tukevat rakenteet voisivat olla mahdollisia alueelle, kun huomioidaan alueen rakennetun kulttuuriympäristön arvot. Palautteen perusteella

urheilupuiston alueelle on toivottu vuokrattavia tiloja ja tapahtumapaikkoja, joka voisi olla idea vanhojen rakennusten käyttötarkoitukselle jatkossa. Soukanpohjan alue on yksityisessä maanomistuksessa. Mahdollisuuden tullessa kaupungin olisi hyvä tutkia maiden ostamista.

Teknisen lautakunnan hyväksymässä koiraitaus ohjelmassa (10-vuotishjelma) on esitetty koiraitaus Soukanlahdenpohjan viljelypalstojen kohdalla. Luontoselvityksessä 2019 Soukanlahden pohjukka tunnistettiin linnustoltaan maakunnallisesti arvokkaaksi. Koirapuiston tarkemman suunnittelun yhteydessä tulee arvioida koirapuiston vaikutukset viereisen lahden linnustoalueeseen ja tarvittaessa tarkennettava sijaintia tai etsiä uusi sijainti.





Puistojumppa ja jooganurmet, vapaa oleskelu

Uudet lajit, esim. drone-rata

Soukanojan säilyttäminen avoimena ja luonnonmukaisena

Ratsastuskoulun säilyttäminen, ratsastus- ja pieneläintilan kehittäminen, perinteistä viljely- ja käsityöläistöimintää, vuokrattavia tiloja ja tapahtumapaikkoja

Soukanpohja - vapaamuotoinen liikkuminen ja oleskelu.



Niityt oleskeluun ja puistojumppaan.



Espoonlahdentien ylitys kohti Soukanrantaa on tärkeä yhdyskohta urheilupuiston sisällä.

soukanranta - merellinen ulkoilu + liikunta



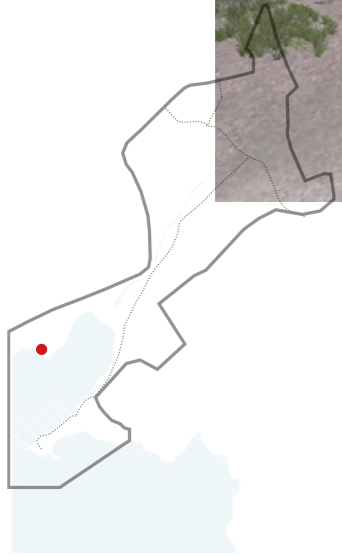
Sandvikinniemen vesiliikunnan tukikohta.

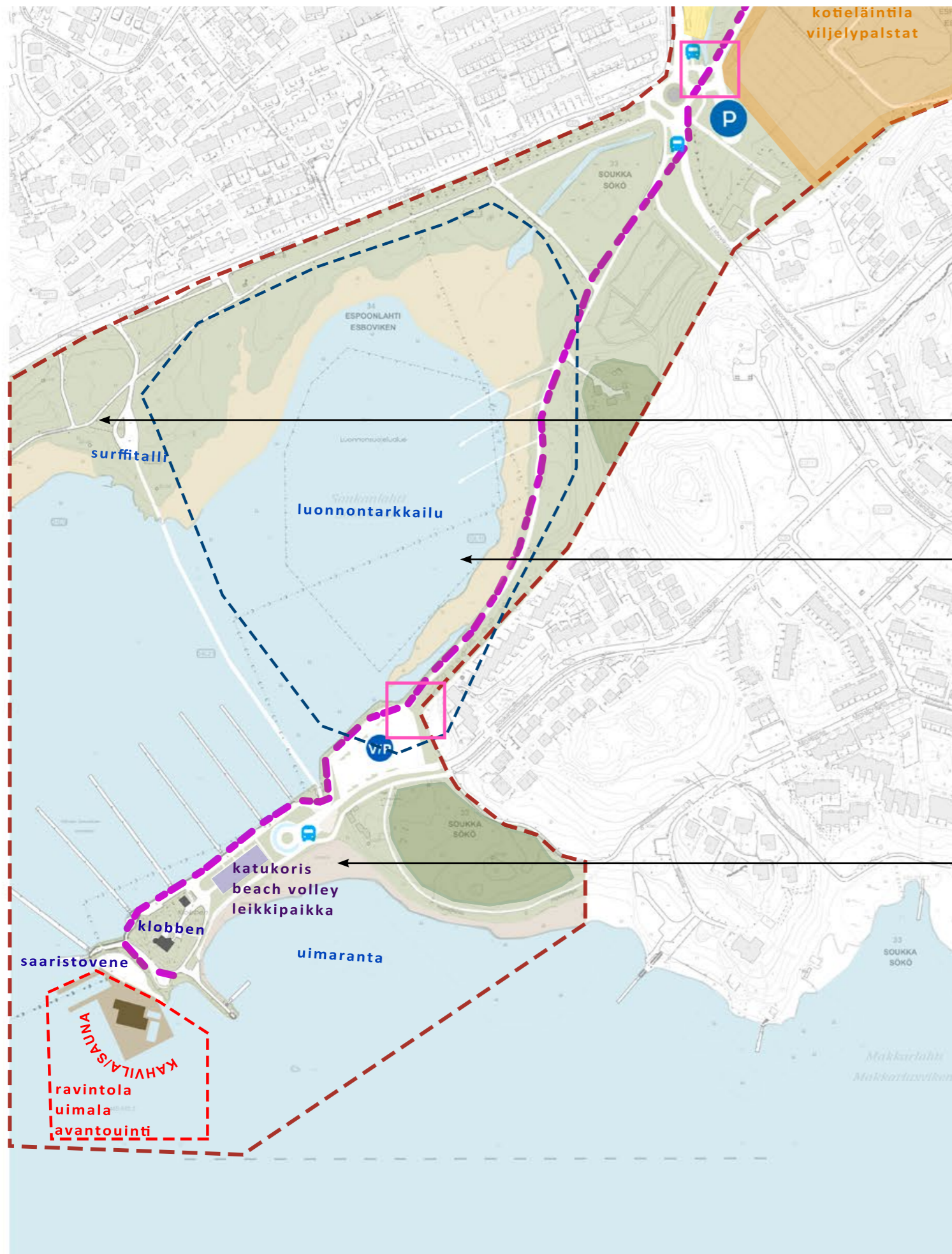
Soukanranta, Klobben, sai kerätystä palautteesta paljon kehittämistoiveita. Alue on selvästi tärkeä espoonlahtelaisille, mutta palvelutaso ei vastaa toiveita. Klobbenia kehitetään jatkossa vesiliikunnan, ranta-aktiviteettien ja oleskelun näkökulmista. Soukanlahden ympäristössä huomioidaan myös luontotarkkailun kehittäminen.

Soukanrantaa, Klobbenia, kehitetään vapaan rantatoiminnan ja oleilun alueena. Kehittämisessä huomioidaan toiveet kahviloista, saunoista, uimarannan palveluista ja ranta-aktiviteeteista. Nykyinen maapinta-ala on rajallinen, joten kokonaistarkastelussa esitetään rannan laajennuksia esimerkiksi laiturirakentein. Pitkällä tähtäimellä esitetään meriuimalan rakentamista rantaan, joka tukee uimahallin toimintaa asukasmäärän kasvaessa. Katukorikselle ja pelailulle saadaan lyhyelläkin aikaikkunalla tilaa rannan viereiseltä pysäköintialueelta, kun pysäköintialueita osoitetaan ve-

neiden talvisäilytysalueelle. Käyttäjäpalautteesta tuli ehdotuksia Soukan venekerhon majan avaamisesta kahvilatoiminnalle ja tämä olisi varmasti myös helposti toteutettavissa. Venesataman ja saaristovenelaiturin toiminta säilytetään alueella.

Sandvikinniemen purjelautailijoiden tukipiste säilytetään alueella. Kokonaistarkastelussa esitetään aluetta sekä Santalahdenpuistoa kehitettävän jatkossa vesiliikunnan tukikohtana. Purjelautailijoiden rinnalla voisi toimia mm. sup-lautailuyrittäjä, melontakeskus tai muita vesiaktiviteetteja. Toimintojen valinnassa tulee huomioida, että ne ovat toiminnallisesti yhteensopivia, eivätkä rajoita toisiaan. Toimintojen tukemiseksi alueella on varattava tiloja tarvittavien puku- ja huoltorakennusten toteuttamiseen.





Sandvikinniemi – vesiliikunnan tukikohta:
Purjelautailijoiden tukipiste, sup-lautailu,
melonta, muu vastaava vesiliikunta, puku-
ja huoltorakennukset toimintaa tukemaan

Luonnontarkkailu:
Luonto- ja lintutarkkailun rakenteita,
siltayhteys Klobbenista Sandvikinniemelle,
lahden kiertävä yhteys

Klobben – rantatoiminta ja oleilu:
Uimarantapalvelut, ranta-aktiviteetit,
venesatama. Kahvila, sauna, alueen laa-
jennus esim. rantarakentein, meriuimala,
pysäköinnin uudelleen järjestely, vuoro-
taiskäyttö vuodenajan mukaan, veneke-
rhon majan avaaminen, yhteys saaristoon
saaristoveneellä



Klobben rantatoiminnan ja oleilun alue, pysäköintialue kesällä rantatoiminnoille.





Klobbeniin meriuimala.



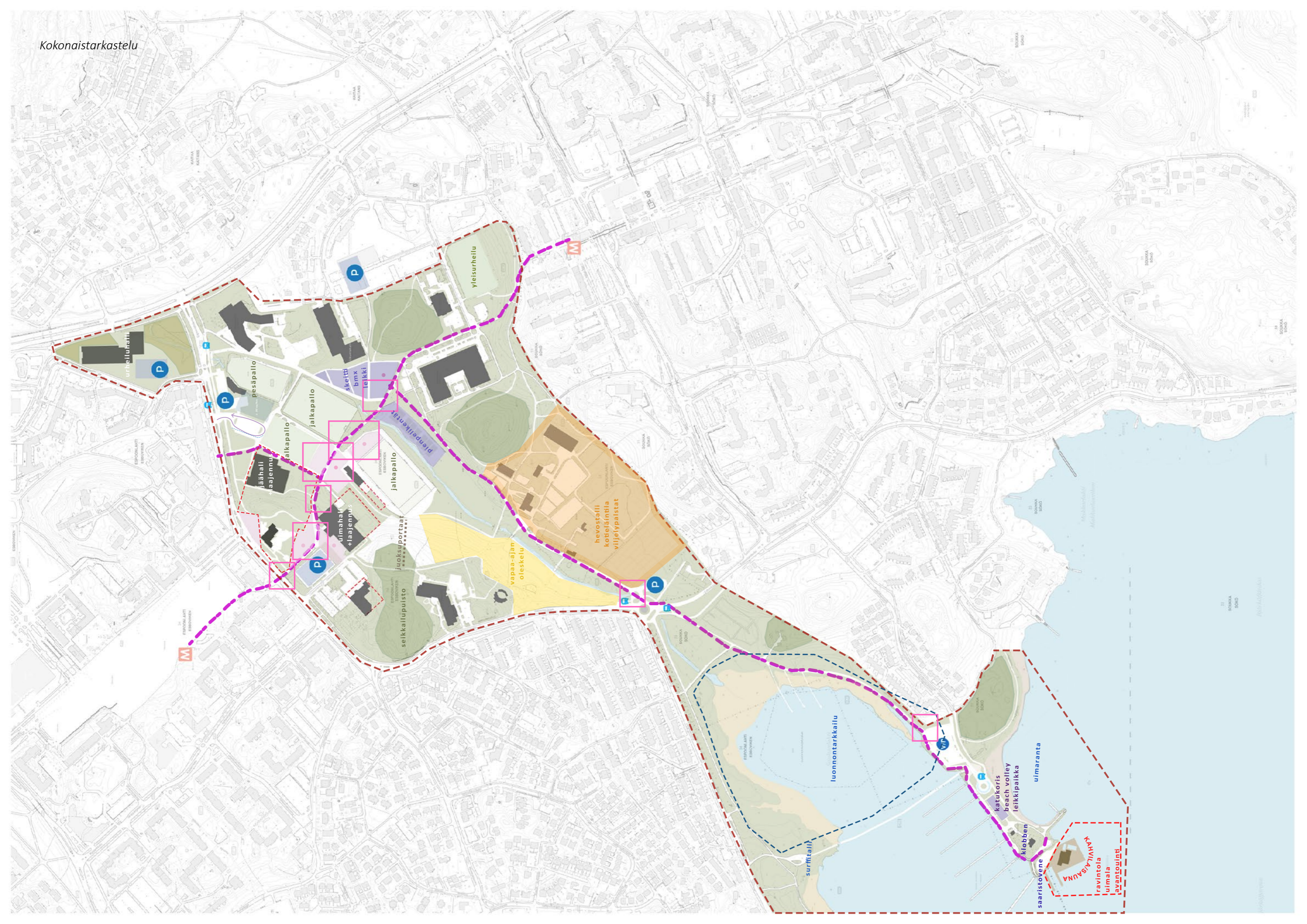


Uusi silta rantaraitille yhdistämään Klobben ja Sandvikinniemi.



Sandvikinniemen ja Klobbenin yhdistämiseksi esitetään kulkuyhteyden rakentamista Soukanlahden yli. Kulkuyhteys palvelee myös osana rantaraittia ja parantaa lahden eri rantojen palvelujen saavutettavuutta suhteessa toisiinsa. Kulkuyhteys voidaan toteuttaa silta- tai ponttoniratkaisuna, riippuen siitä kumpi on paikkaan sopivampi ratkaisu. Kulkuyhteyden suunnittelussa tulee huomioida Soukanlahden pohjassa sijaitseva meriuposkuoriaisten suojelualue (ERA207273) sekä alueen linnustolliset arvot. Kulkuyhteys mahdollistaa myös Soukanlahden ympäri kuntopolun.

Soukanlahden ympäristöä kehitetään luonnonläheisenä alueena, jossa rakenteet tukevat luonto- ja lintutarkkailua ja rauhallista toimintaa sekä oleilua. Laiturit mahdollistavat lähelle vettä ja ruovikon keskelle pääsyn. Pitkospuilla ohjataan kulkua herkimmillä rantakasvillisuuden alueilla. Rantaniityillä ja -nurmilla mahdollistetaan vapaa oleilu ja pelailu.



urheiluraitti

pesäpallo

yleisurheilu

sketti
bmx
leikki

jäähälli
+ laajennus

uimahalli
+ laajennus

juoksuportaat

vapaa-ajan
oleskelu

hevostalli
kotieläimillä
viljelypaikat

luonnontarkkailu

katukoris
beach volley
leikkipaikka

uimaranta

saaristovene

klobben

KAVIILASUNA

irvintola
uimala
avantoingi

liikkuminen + saavutettavuus

Kävely ja pyöräily

Kävelijät ja pyöräilijät saapuvat alueelle useista eri suunnista alueen monipuolista ulkoilureitistöä hyödyntäen.

T-kirjaimen mallinen pääreitti (urheilupuiston sisällä) on hyvin tunnistettavissa alueella liikkuesssa. Sitä pitkin on miellyttävää kulkea läpi alueen kävelen, pyörällä tai vaikka pyörätuolin kanssa. Myös lastenvaunujen kanssa pääreitistöllä kulkeminen on sujuvaa.

Urheilupuiston pyöräpysäköintiin on tärkeää panostaa. Laadukas ja turvallinen pyöräpysäköinti lisää pyöräilyn houkuttelevuutta. Urheilupuiston eri toimintojen yhteyteen sijoitetut runkolukittavat pyörätelineet ovat helposti havaittavissa, ja niiden mitoitus vastaa urheilupuiston kovaa kysyntää. Laadukkaassa pyöräpysäköinnissä on vilkkaanakin päivänä väljyyttä, vapautulisi olla vähintään 20% pyörätelineistä.

Pyöräpysäköinnit sijoittuvat urheilupuiston toimintojen yhteyteen niin, että pyörällä saapuminen on sujuvaa. Pyöräpysäköinnit sijoitetaan pyöräreittien varteen, varsinaisen määränpään edustalle. Saapuessaan kohteeseen pyöräilijä ei joudu turhaan kiertämään tai kävelemään takaisin kohteeseen päin.

Tulevaisuudessa kaupunkipyöräpalvelu laajenee myös Espoonlahden alueelle. Merkittävien kohteiden, kuten uimarannan, uimahallin ja pelikenttien yhteyteen tulee mahdollistaa tilaa kaupunkipyöräasemille

Joukkoliikenne

Bussipysäkeille on urheilupuistosta matkaa pari sataa metriä, jos sitäkään. Tulevilt metroasemilta kävelymatka on alle 500 metriä. Lähibussin pysäkki ja kääntöpaikka on myös uimahallin edessä.

Nykyisellään joukkoliikenteellä urheilupuiston läheisyyteen pääsee useilla bussilinjoilla ja tulevaisuudessa myös metrolla.

Bussireittiin ehdotetaan kehittämistä, siten, että saaristoveneen liikennöidessä, tulisi bussiliikenteen palvella myös Soukan saaristovenelaituria.

Opastukseen ja reitteihin Espoonlahden keskustasta sekä bussipysäkeiltä ehdotetaan kiinnitettävän erityistä huomiota.

Autoliikenne

Autoliikenne ohjautuu pääasiassa Soukanväylän ja Espoonlahdentien

kautta, mutta myös Ristinientien, Yläkartanontien ja Soukan rantatien kautta.

Lähivuosina rakentuva uimahallin laajennus ja Espoonlahden kasvava asukasmäärä tuo alueelle lisää käyttäjiä sekä tapahtumia ja näin autopaikkatarve kasvaa. Uimahallin pysäköintitarve on vähintään 150 ap normaaliin kysyntään.

Espoonlahti on arvioitu seudullisesti merkittäväksi liityntäpysäköintialueeksi. Liityntäpysäköinnin (200 ap) rakentuminen uimahallin pysäköinnin yhteyteen luo hyvän potentiaalinen pysäköinnin vuorottaiskäytölle. Liityntäpysäköinti lisää pysäköintikapasiteettia iltaisin ja viikonloppuisin, jolloin vastaavasti urheilupuiston pysäköintikysyntä on ollut suurimmillaan. Vuorottaiskäyttö mahdollistaa mm. kilpailutoiminnan ja tapahtumien järjestämisen. Lisäksi urheilupuiston muu pysäköinti, erityisesti läheisten koulujen ja päiväkotien pysäköintipaikat voivat toimia reservinä.

Saattoliikenteelle on varattava riittävästi tilaa, eikä se saa muodostua pullonkaulaksi. Jäähallin pysäköintiä pitää jäsenellä uusiksi selkeillä ajosuunnilla ja saattopaikoilla. Espoonlahdentien ja pysäköintialueelle johtavan väylän liittymään, ajojärjes-

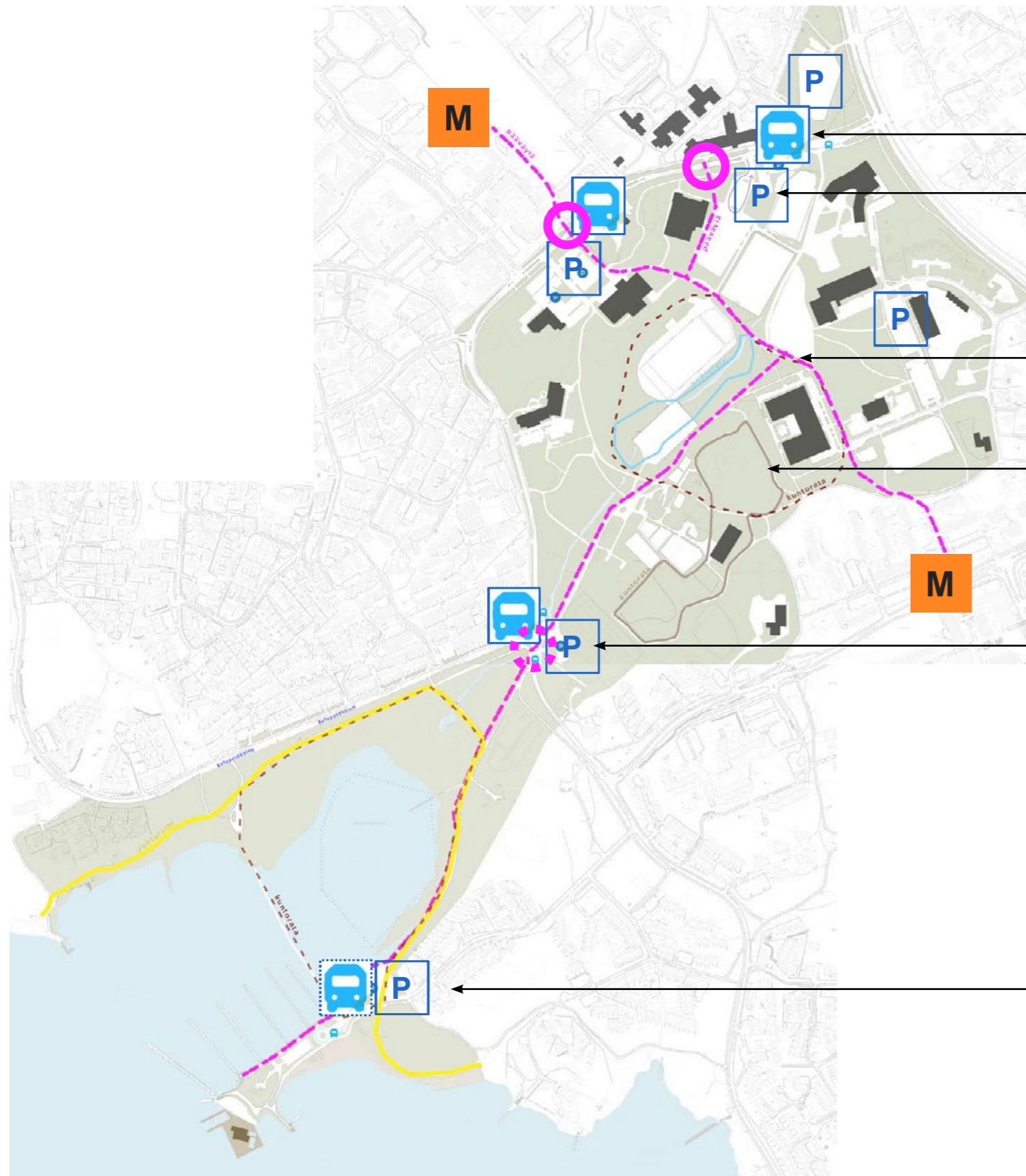
telyihin, tulee kiinnittää erityistä huomiota.

Jäähallin ja palloilukenttien pysäköintiä ehdotetaan kehitettäväksi ulkolaidoille, ja myös Espoonlahdentien pohjoispuolelle. Suunnittelun yhteydessä on kuitenkin huomioitava selkeät ajoyhteydet (pelastustiet) ja osoitteet kentille sekä pesu- ja pukutilarakennuksille.

Tienylityspaikat, Espoonlahdentiellä ja pysäköintialueilla, tulee huomioida ja tehdä turvallisiksi.

Pysäköintitilaa rannan läheisyydessä on vaikea lisätä. Hyvä liityntäpysäköinti muualla urheilupuistossa, vuorottaiskäyttö (veneiden talvisäilytys ja pysäköinti) ja sujuvat reitit rantaan palvelevat varmasti osaa autoilijoista ja veneilijöistä hyvin.

Alueen palvelujen esiintuomiseksi kehitetään tärkeimmille sisääntuloportteille infoalueet. Jatkossa myös mobiilipohjaiset palvelut urheilupuiston tapahtumista ja sinne saapumisesta on kiinnostava lisä alueen käyttöä tukemaan.



Bussilla urheilupuiston porteille

Pysäköinti ja saatto:
Pysäköinti urheilupuiston ulkokehällä, pysäköinnin muuttaminen laitospysäköinniksi ja vuorottaiskäytön kehittäminen
Saatto keskeisten toimintojen lähellä

Pääreitit:
Urheilupuiston keskeiset toiminnot löytyvät tämän varrelta

Merkityt rengasreitit:

- kuntorata
- hiihtolenkki
- ratsatusreitti
- lahdenkiertävä luontopolku/kuntorata

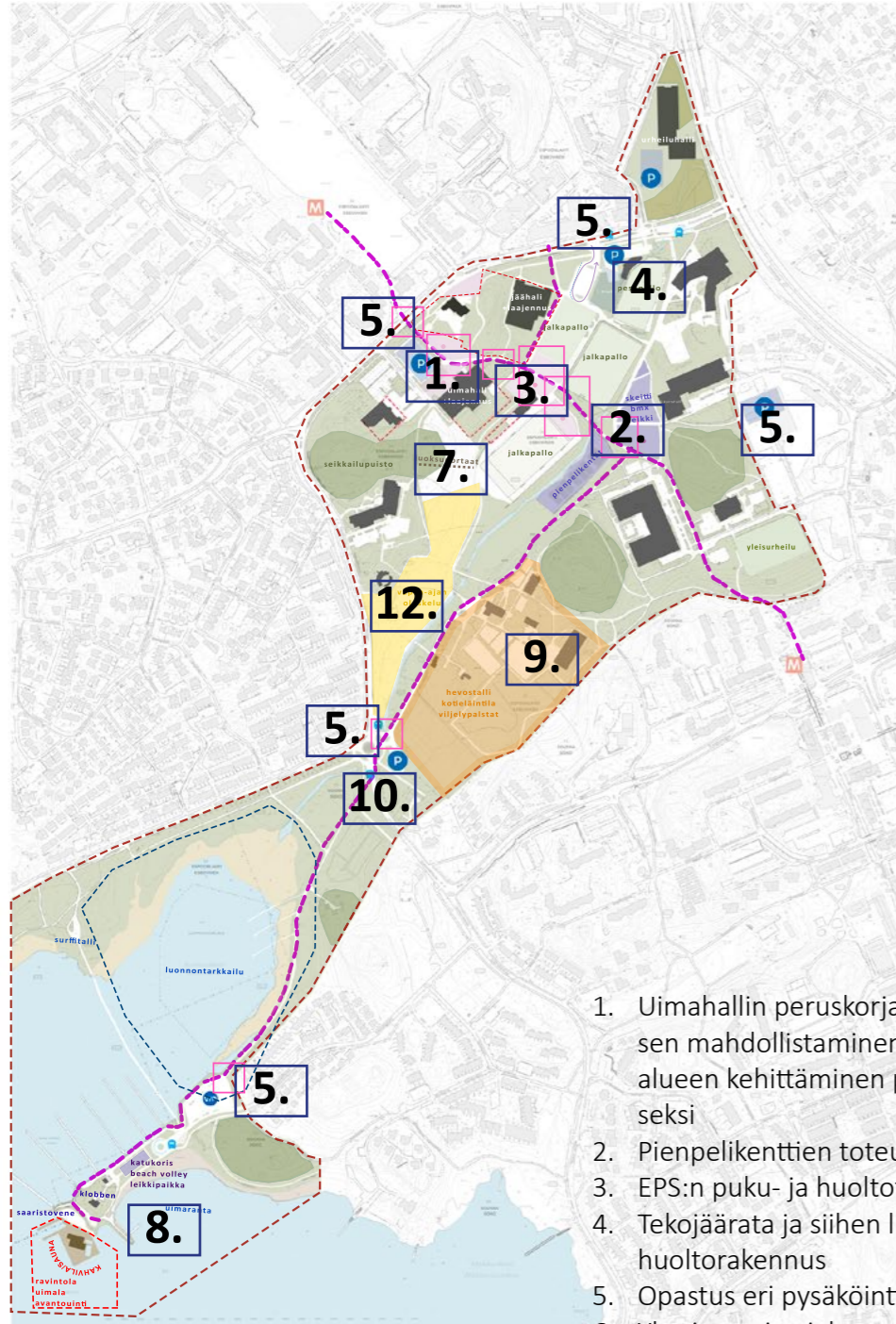
Yhteyksien parantaminen:
Espoonlahdenkadulle turvallinen ja näkyvä ylityspaikka jalankulkijoille ja pyöräilijöille
Uuden pysäköintialueen kehittäminen

Rannan saavutettavuus:
Rantaraitti, pyörä, kaupunkipyörä, kausibussi/kutsubussi, pysäköinnin kehittäminen

Liikkumisen ja saavutettavuuden ratkaisut urheilupuiston alueella.

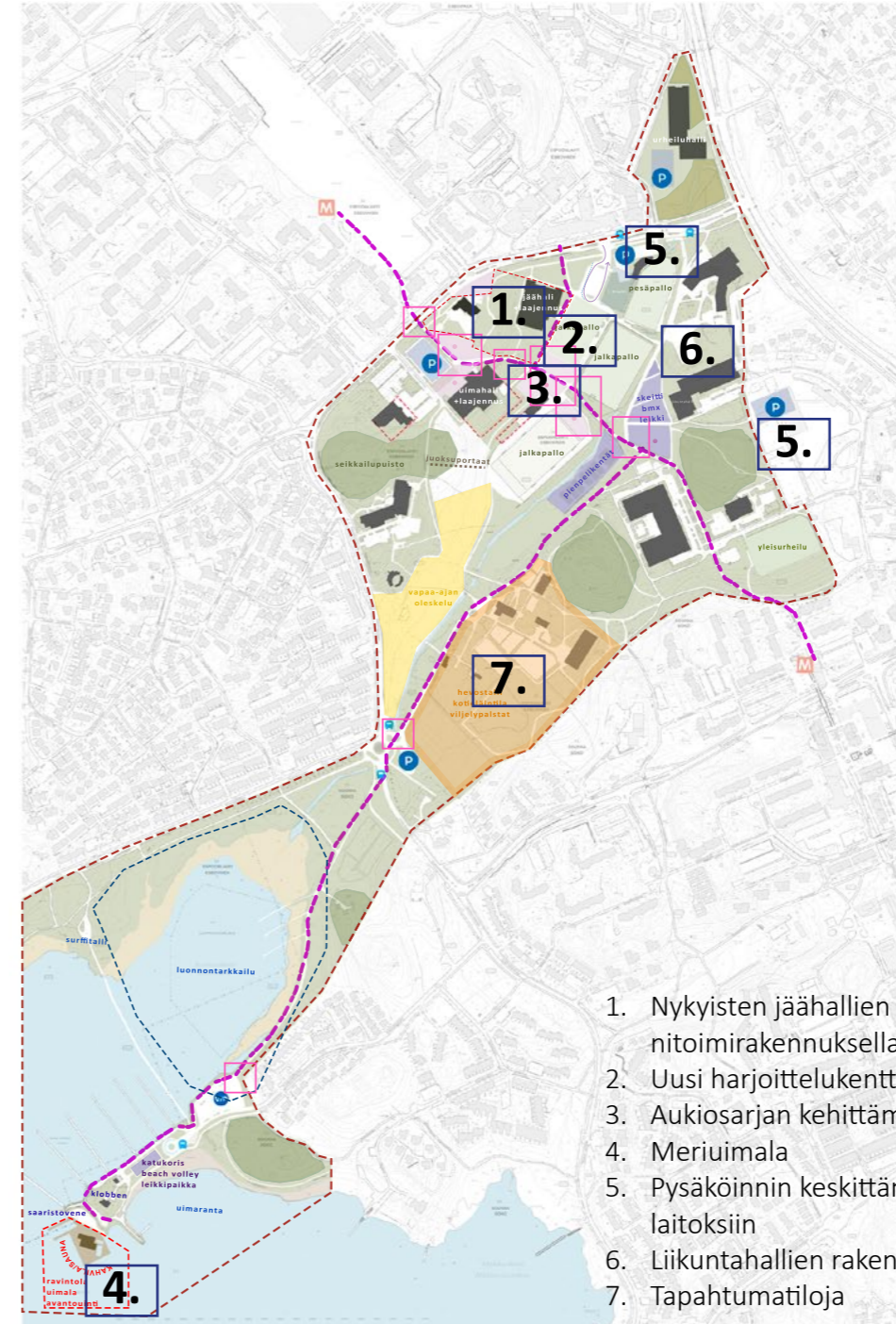
JATKOTOIMENPITEET JA VAIHEITTAINEN TOTEUTUS

Esimerkkejä lyhyen aikavälin toimenpiteistä, ~2030



1. Uimahallin peruskorjaus ja laajennuksen mahdollistaminen, pysäköintialueen kehittäminen pysäköintilaitokseksi
2. Pienpelikenttien toteuttaminen
3. EPS:n puku- ja huoltotilojen laajennus
4. Tekojäärata ja siihen liittyen puku- ja huoltorakennus
5. Opastus eri pysäköintialueille
6. Yhteinen viestialusta alueen toimijoille, seuroille ja yrityksille
7. Kuntoportaat, seikkailupuisto
8. Uimarantapalvelujen kehittäminen
9. Ratsastuskoulu
10. Espoonlahdenkadun ylityksen kehittäminen
11. Kaupunkipyörät
12. Nurmialueiden kehittäminen

Esimerkkejä pidemmän aikavälin toimenpiteistä, ~2050



1. Nykyisten jäähallien korvaaminen monitoimirakennuksella
2. Uusi harjoittelukenttä jalkapallolle
3. Aukiosarjan kehittäminen
4. Meriuimala
5. Pysäköinnin keskittäminen pysäköintilaitoksiin
6. Liikuntahallien rakentaminen
7. Tapahtumatiloja

Espoonlahden urheilupuistoa kehitetään vaiheittain. Kehittämisperiaatteet ja kokonaistarkastelussa esitetyt tavoitteet ja ratkaisut on jaoteltu yleispiirteisesti lyhyen ja pitkän tähtäimen toimenpiteisiin. Jakoon on vaikuttanut toimenpiteen laajuus ja siihen tarvittavien resurssien, kuten toimijat ja rahoitus, määrä.

Espoonlahden urheilupuisto palvelee käyttäjäpalautteen perusteella tälläkin hetkellä monipuolisesti asukkaita ja muita käyttäjiä, mutta alueelle kohdistui myös paljon toiveita ja odotuksia. Alue on selvästi tärkeä osa espoonlahtelaisien vapaa-ajanviettoa ja aluetta käytetään myös kaupunginosarajojen yli. Saadun palautteen ja käydyn keskustelun pohjalta on muodostettavissa lyhyen tähtäimen kehittämishankkeita, mutta myös pidemmän aikavälin tavoitteita. Kaikki hankkeet eivät vielä ole konkretisoituneet ja työn aikana tunnistettiin paljon osa-alueita, joiden kehittämisessä nähdään potentiaalia. Ajan myötä hankkeet ja toiminnot tarkentuvat näillä alueilla ja suunnittelussa päästään konkreettisemmalle tasolle.

Selkeästi pitkätähtäimen kehittämishankkeita ovat jäähallin muuntaminen monitoimikeskukseksi. Klobbenin meriuimala palveluineen näyttää tällä hetkellä olevan tulevaisuuden visio. Pysäköinnin keskitetyt järjestelyt sekä liikuntatilarakentaminen tunnistautui pidemmän aikavälin kehittämiskohteiksi. Tässä esitetyt konseptit ja tavoitteet tarkentuvat ajanmyötä. Nämä ovat myös hankkeita, joissa toteuttajia ja kumppaneita voi olla useita.

Lähivuosien toteutuvia kohteita ovat uimahallin peruskorjaus ja laajennus sekä pysäköintilaitos. Nämä on jo huomioitu investointiohjelmassa. Myös

nykyistä toimintaa tukeva tekojäärändän huolto- ja pukuhuonerakennus on lähiaikoina toteutuva hanke. Pesäpallokentän perusparantaminen ja tekojäärändän toteutus on käynnissä tätä tarkastelua tehdessä.

Pienempien pelikenttien, skeittialueen ja bmx-ratojen sekä leikkipaikan kehittäminen on tunnistettu helpostikin toteutuvaksi alueen kehittämiseksi. Nämä eivät vaadi suuria tilajärjestelyjä toteutusedellytysten luomiseksi.

Alueen saavutettavuuteen liittyen pysäköinti ja saatto on noussut keskeiseksi kehittämisen paikaksi. Pysäköintialueiden nimeäminen ja näille ohjaus pääkaduilta helpottaisi nykyisiä ruuhkaisia viikkoiltoja. Pitkällä tähtämellä on toteutettava kestävämpiä ratkaisuja.

Alueen yrittäjien ja seurojen yhteistyön kehittäminen nousi käyttäjävisiön yhteydessä esiin. Omien toimintojen ja palvelujen esiin tuonti ja eri tapahtumissa näkyminen tukee alueen toimijoita. Erilaisia mobiilialustoja tiedon jakamiselle alueen toimijoille ja käyttäjille on jo olemassa. Alueen toimijoiden ideoima ”yhteinen seurojen tila” voisi olla ensin verkossa toimiva sivusto, joka myöhemmin konkretisoi- tuu rakennettuna tilana urheilupuistoon.

Yhteistyön kehittämisellä mahdollistaa olevan tilanteen ja tapahtumien tiedonjaon, mutta yhteistyö on edellytys myös kauaskantoisempien hankkeiden toteutumiselle. Suurin osa liikunta- ja leikkipaikkatoteutuksesta tapahtuu kaupungin eri keskusten toiminnan suunnittelulla ja investoinneilla. Näitä kaupungin tarjoamia palveluja täydentää jo nyt olevat seurat ja yritykset, jotka myös jatkossa nähdään tärkeäksi osaksi monipuolista urheilupuiston toimintaa. Osa uusista toimijoista ja yrittäjistä voivat liittyä paikkaan matalallakin kynnyksellä, kunhan oikea yhteyshenkilö on helposti tavoitettavissa. Mittavampaa rakentamista edellyttävät toiminnot ja muutokset vaativat pidempää suunnittelua ja kenties useamman toteuttajatahon. Kestävät energiaratkaisut tarvitsevat myös usein yhteistyötä toteutuakseen. Näissä kaikissa hankkeissa koordinaattorina toimii kaupungilla alueen projektinjohtaja.

Espoonlahden urheilupuiston suunnittelu jatkuu hankekehittämisenä, hankekohtaisina asemakaavan muutoksina ja tarkempina yleis- ja toteutussuunnitelmina. Näihin vaiheisiin liittyy myös virallinen vuorovaikutus. Vuonna 2019 tehty käyttäjävisio palvelee jatkossakin kaikkia suunnittelun vaiheita.

Espoonlahden urheilupuistossa on hieno mahdollisuus kehittyä entisestään monipuolisemmaksi hyvinvoinnin alueeksi. Avainasemassa tässä on yhteinen tekeminen ja mahdollisuuksiin tarttuminen.

