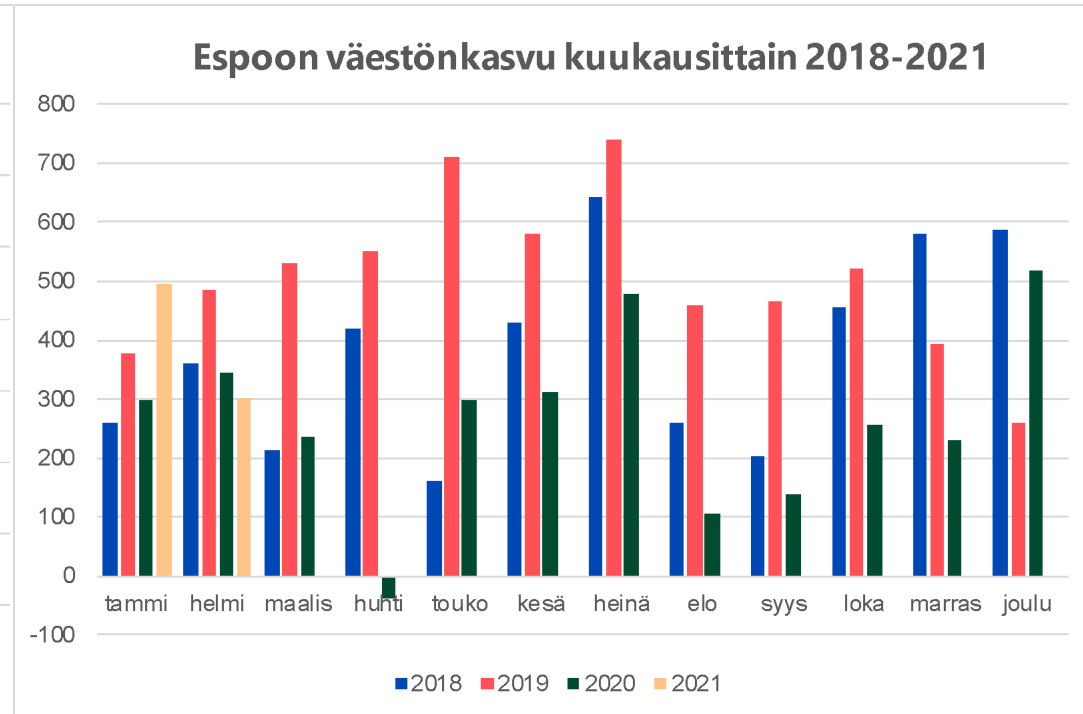
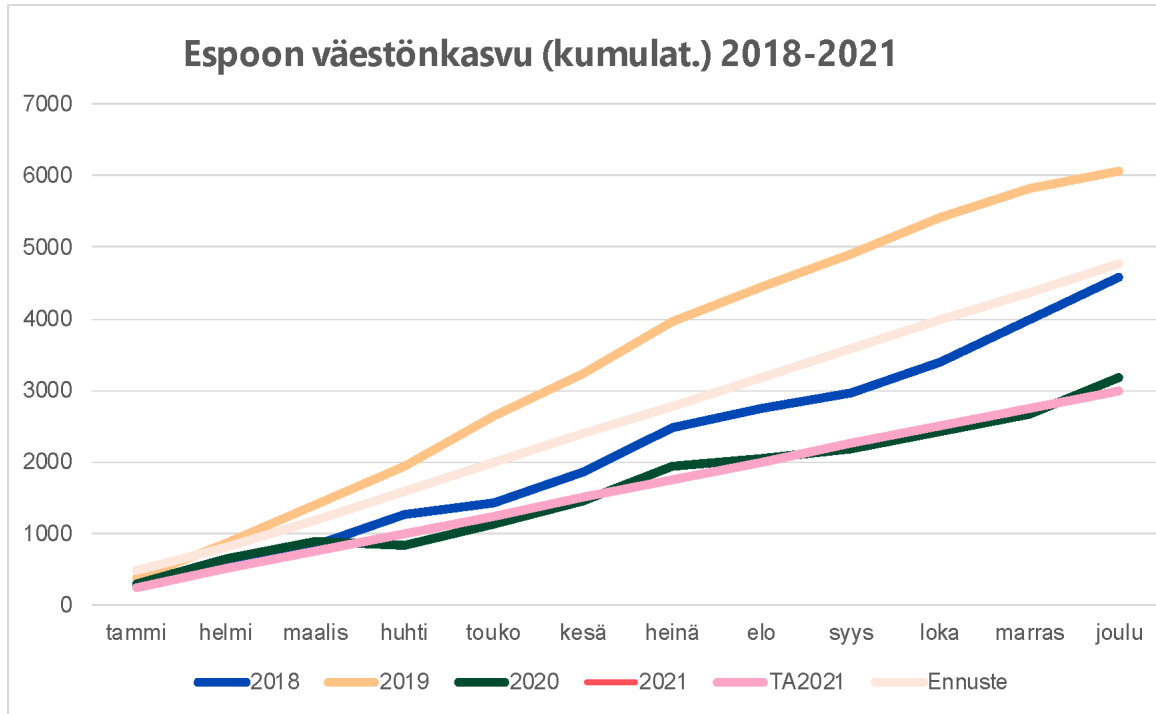


# Kuukausiraportti tammi- maaliskuu

Kaupunginhallitus 3.5.2021

Pia Ojavuo

# Väestön kasvu



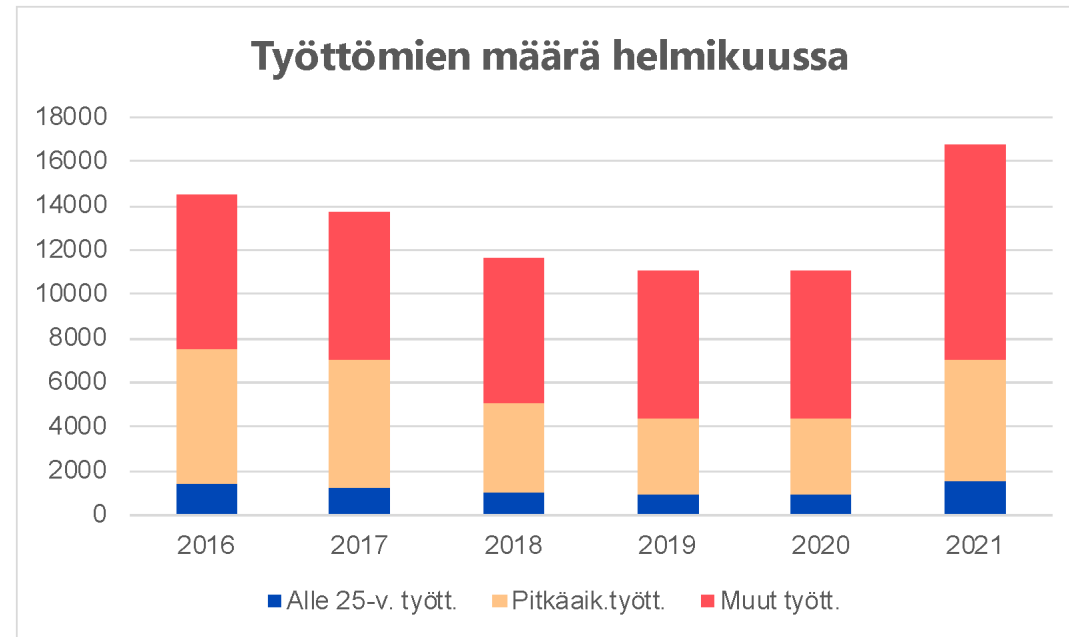
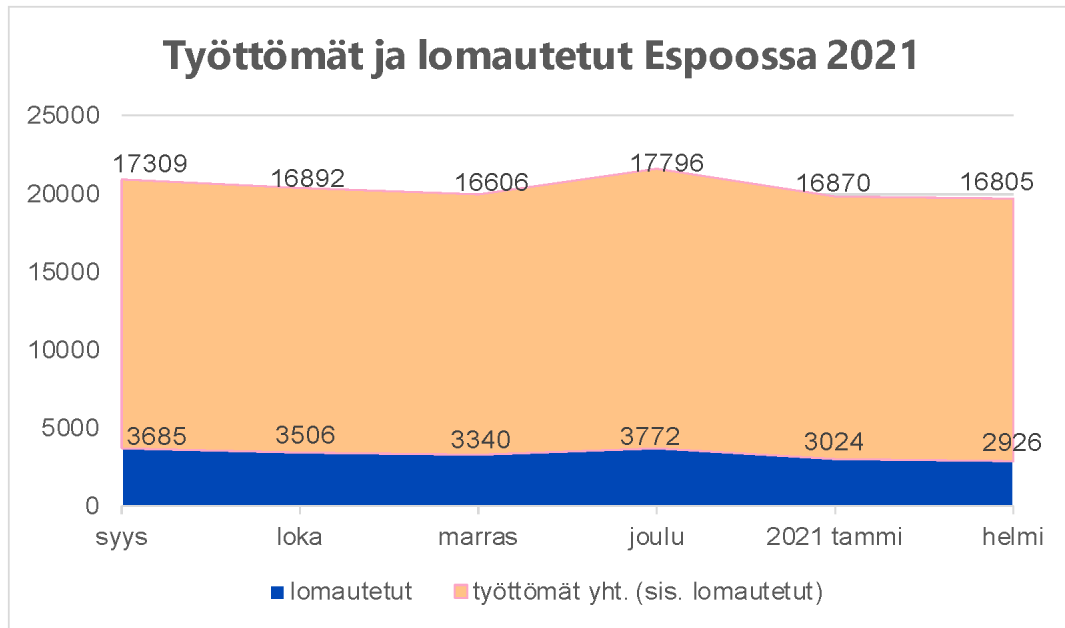
293 700 as.



kum.  
kasvu  
800 as.

- Espoon väestö oli helmikuun lopussa ennakkotietojen mukaan **293 700 asukasta**. Väestö **kasvoi tammi-helmikuun aikana 800 asukkaalla**, mikä on 150 asukasta enemmän kuin edellisvuonna vastaavana ajankohtana.
- Tammi-helmikuussa Espoon **väestöä lisäsi eniten maahanmuutto**. Nettosiirtolaisuuden osuus väestönkasvusta oli 68 prosenttia, luonnollisen väestönlisäyksen osuus oli 39 prosenttia. Kuntien välinen muutto oli edelleen tappiollinen, mutta nyt vain seitsemän prosentin verran. Muuttotappio on pienentynyt noin 100 asukkaalla edellisvuoden vastaavaan ajankohtaan nähden. .
- **Vieraskielisiä** asukkaita oli tammi-helmikuun lopussa 56 800, mikä on yli 19 prosenttia koko väestöstä ja heidän osuutensa vuoden 2021 tammi-helmikuun **väestönkasvusta oli 67 prosenttia**.
- Kuluva vuoden väestönkasvusta ei voi päätellä mitään varmaa pelkästään tammi-helmikuun tietojen perusteella, mutta lähes 400 asukkaan keskimääräisellä kuukausikasvulla vuosikasvuksi tulisi 4 700 – 4 800 asukasta.

# Työttömyys pysytellyt korkeana



**Tyött.osuus työvoimasta 11,5 %**

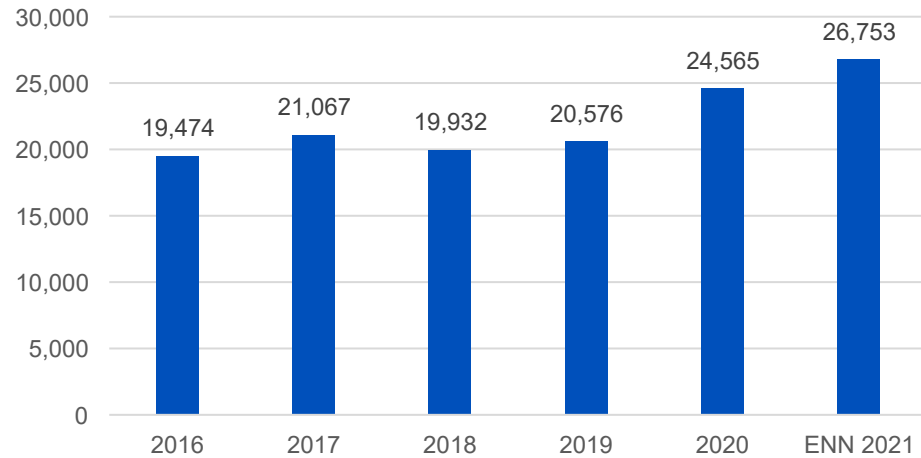
Työttömien kokonaismäärä oli korkeimmillaan toukokuussa 2020 (23 177), minkä jälkeen määrä väheni kesän ja syksyn aikana kunnes työttömyyden lasku pysähtyi vuoden lopussa. Vuoden 2021 puolella työttömien määrä oli yli 16800.

## Helmikuun 2021 lopulla (TEM)

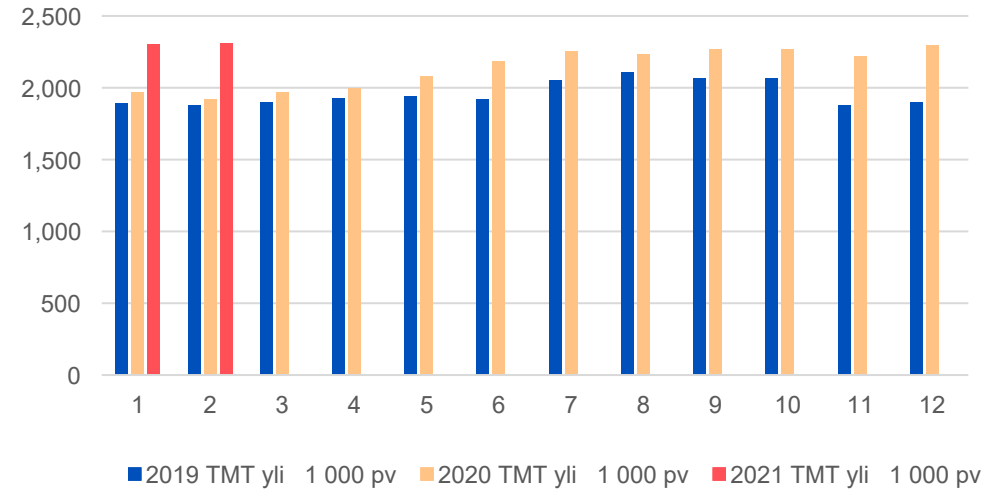
- Työttömien osuus työvoimasta 11,5 %, vuotta aiemmin 7,5 %
- Työttömiä 16 805, vuotta aiemmin 11 027.
- Pitkäaikaistyöttömiä 5530, vuotta aiemmin 3425
- 15-24 v. työttömiä 1542, vuotta aiemmin 928
- 15-24 vuotiaista työvoimaan kuului noin 14 000 henkilöä, ikäluokan työttömyysaste 11,3 % (vuotta aiemmin 6,8 %).

# Työmarkkinatuen kuntaosuus 2016- ENN 2021

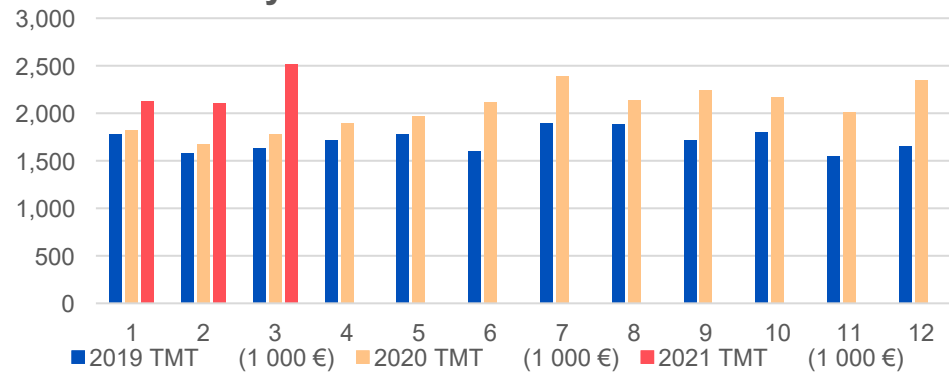
### TMT (1 000 €)



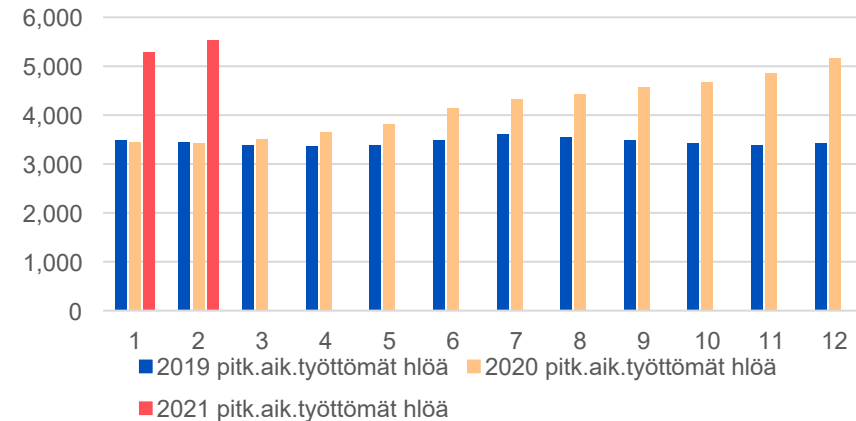
### Yli 1000 päiväiset kk



### Työmarkkinatuki kk/1 000 €

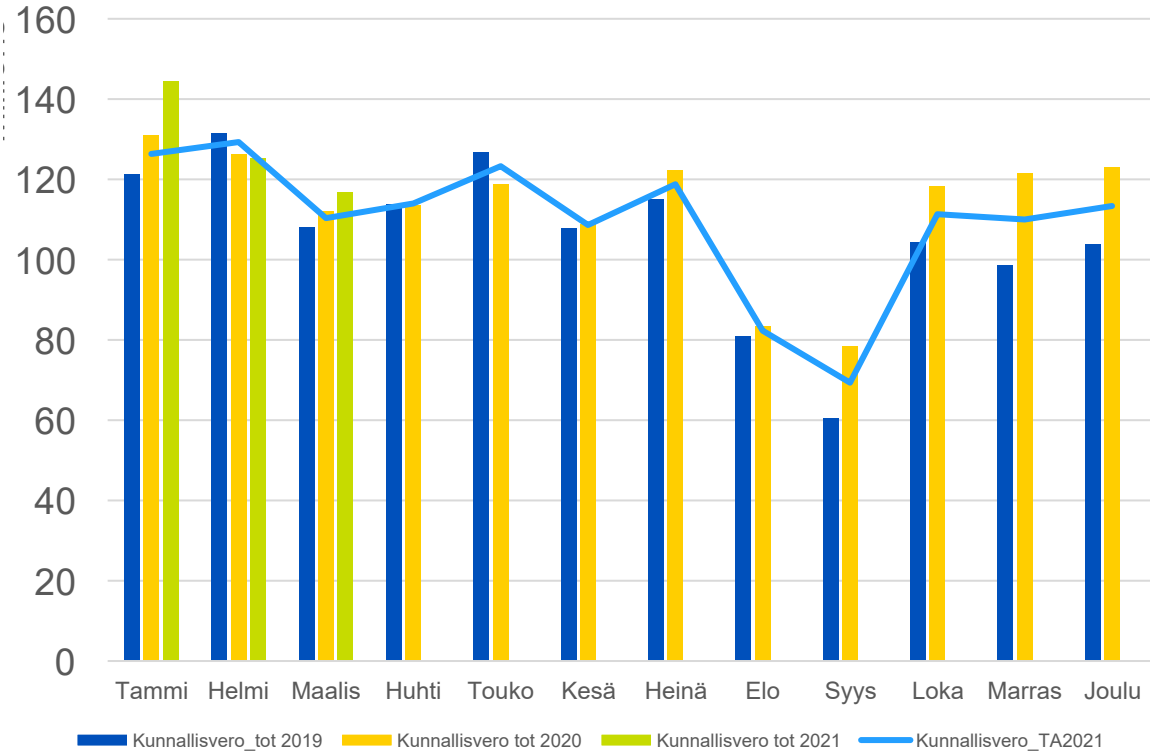


### Pitkäaikaistyöttömät kk



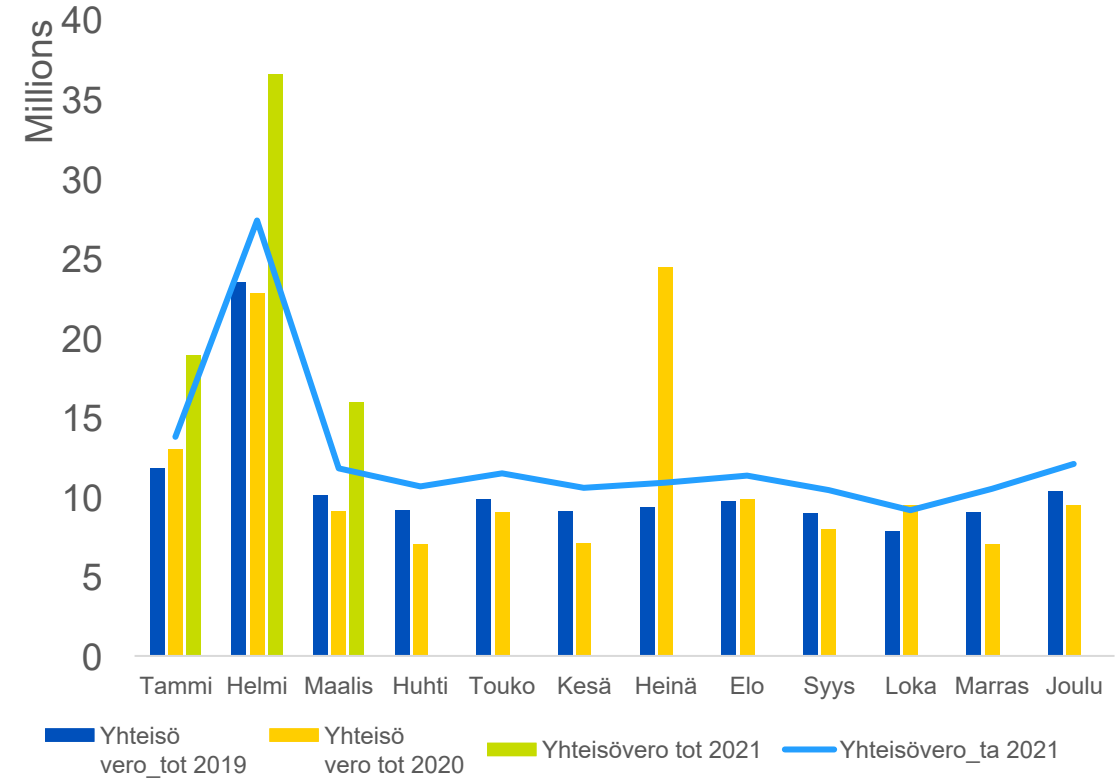
# Kunnallis- ja yhteisöveron tilitykset 2019-2021

## Kunnallisvero



- **Kunnallisveroissa** tammikuun tilitys= joulukuun ennakonpidätykset ja helmikuu = tammikuu pidätykset, joissa vuoden 2020 verokortit edelleen käytössä
- Tammi-helmikuun tilityksissä koko maan tasolla lisäennakoita (+33%) ja vuoden 2021 ennakonpidätykset palkoista +2,8 %
- Verohallinnon mukaan vuodelle 2020 tulossa paljon veronpalautuksia

## Yhteisövero



- Verovuoden 2021 ennakkoveroja on kertynyt 410 miljoonaa euroa, jossa kasvua 39 miljoonaa (10 %).
- Verrattaessa 2021 ennakkoveroja koronaa edeltäneeseen vuoteen 2019, on kertymää myös siihen nähden jonkin verran enemmän
- Kuntien osalta 7/20 tehty jako-osuuden korotus merkittävä syy tilitysten nousulle

# Kunnallis- ja yhteisöverotilitykset 2021 suuret kaupungit

	Kaupunki	Vero%	Kunnallisv ero	Muutos-% 2020-2021	Yhteisö vero	Muutos-% 2020-2021
<b>Tammi</b>	Helsinki	18,00	295,0	10,1	68,2	44,6
	Espoo	18,00	144,4	10,2	18,9	45,6
	Tampere	20,25	92,2	12,2	11,8	49,4
	Vantaa	19,00	97,3	10,7	11,5	46,2
	Turku	19,50	69,5	9,6	14,8	45,5
	Oulu	<b>20,50</b>	76,9	9,3	6,3	50,2
	Kunnat yhteensä	19,86	2 142,6	9,4	266,5	45,7
		0	0,0	0,0	0,0	0,0
<b>Helmi</b>	Helsinki	18,00	552,3	5,1	203,0	44,3
	Espoo	18,00	269,7	4,9	55,4	54,9
	Tampere	20,25	173,0	6,5	34,8	58,7
	Vantaa	19,00	181,8	5,5	34,0	58,0
	Turku	19,50	130,2	4,8	43,9	52,1
	Oulu	<b>20,50</b>	145,5	5,5	18,6	55,1
	Kunnat yhteensä	19,86	4 021,8	4,6	787,9	52,5
		0,00	0,0	0,0	0,0	0,0
<b>Maalis</b>	Helsinki	18,00	793,3	5,1	260,0	48,1
	Espoo	18,00	386,6	4,7	71,4	59,0
	Tampere	20,25	248,5	6,3	44,8	61,8
	Vantaa	19,00	260,6	5,4	43,7	61,2
	Turku	19,50	186,8	4,8	56,4	55,4
	Oulu	<b>20,50</b>	209,8	6,1	23,9	59,1
	Kunnat yhteensä	19,86	5 777,2	4,7	1 012,3	56,1

Lisäksi yrittäjiä varten:  
*Koronaviruspandemian  
 pitkittymisen takia  
 maksujärjestelyn ehtoja on  
 tarkoitus viime vuoden tapaan  
 helpottaa ja samalla alentaa  
 maksujärjestelyyn kuuluvien  
 verojen viivästyskorkoa.*

# Verorahoitusennuste 2021, sisältää paljon epävarmuutta! Päivitetään VM kevään ennusteen ja Kuntatalousohjelma julkaisun jälkeen OVK 1 yhteydessä



## Koronasta aiheutuvien kustannusten korvaukset 2021

(ei sisällä VM pääluokan valtionapuja kunnille ja kuntayhtymille)

1 000 €	TP2020	TA2021	E2021	ero
Kunnallisvero	1 356 824	1 317 000	1 333 000	16 000
muutos-%		-2,9	-1,8	
Yhteisövero	136 178	150 000	150 000	
muutos-%		10,1	10,1	
Kiinteistövero	112 338	133 000	138 500	5500
muutos-%		-6,6	18,4	23,2
Verotulot yhteensä	1 605 340	1 600 000	1 621 500	21 500
muutos-%		5,5	-0,3	1,0
Valtionosuudet	204 700	125 300	137 600	12300
Muutos-%		245	-39	-33
<b>Verorahoitus yhteensä</b>	<b>1 810 078</b>	<b>1 725 321</b>	<b>1 759 149</b>	<b>33 000</b>
<b>Muutos -%</b>	<b>14,5</b>	<b>-4,7</b>	<b>-2,8</b>	

VM ja kuntaliiton ennuste

Siirtymä v 2020

Espoo vos-päätös

Toimenpide	Momentti	Milj. euroa
Testauksesta ja jäljittämisestä aiheutuvien kustannusten korvaus kunnille, kuntayhtymille ja Ahvenanmaan maakunnalle (varaus)	33.60.38 Valtionavustus julkisen sosiaali- ja terveydenhuollon covid-19 kustannuksiin	1 400,0
Testausteknologian hankinta	33.60.38 Valtionavustus julkisen sosiaali- ja terveydenhuollon covid-19 kustannuksiin	30,0
Rajanylityspaikkojen terveysturvallisuuden vahvistamisesta aiheutuvat muut kuin testauskustannukset	33.60.38 Valtionavustus julkisen sosiaali- ja terveydenhuollon covid-19 kustannuksiin	30,0
Valtionavustukset kunnille, kuntayhtymille ja Ahvenanmaan maakunnalle muiden välittömien covid-19-kustannusten korvaamiseen	33.60.38 Valtionavustus julkisen sosiaali- ja terveydenhuollon covid-19 kustannuksiin	200,0
	<b>Yhteensä</b>	<b>1 660,0</b>

### Välittömien koronakustannusten korvauksen lähtökohtia – luonnos

- Valtionavustus myönnetään hakemuksesta
- Hakijoina kunnat ja kuntayhtymät
- Korvaus myönnettäisiin laskennallisin perustein
- Tavoitteena riittävä tarkkuus ja hallinnollinen keveys
- Avustuksesta säädettäisiin asetuksella ja lisäksi sovellettaisiin valtionavustuslakia
- Valtionapuviranomainen olisi todennäköisesti STM

### Korvattavat toiminnot – luonnos

- Testaus
- Jäljittäminen
- Sekvensointi
- Rokottamisen järjestäminen
- Hoito ja kuntoutus
- Muut välittömät kustannukset?



Korvaus: yksikkökustannus x suoritettua (toiminnoittain)

# Henkilöstö



Kaupungin henkilöstömäärä oli 31.3.2021 yhteensä **15 384** henkilöä. Vuotta aikaisemmin henkilöstömäärä oli 14 706.

Luvut eivät ole suoraan vertailukelpoisia, koska Sarastian laskenta poikkeaa aiemman HIJAT-järjestelmän henkilöstömäärälaskennasta.



Henkilöstöstä vakinaisia oli **11 286** ja määräaikaisia 4 098.



Sivistystoimessa työskenteli 8 649 henkilöä  
Sosiaali- ja terveystoimessa 4 062 henkilöä  
Teknisessä ja ymp.toimessa 1 360 henkilöä  
Konsernihallinnossa 652 henkilöä  
LU pelastuslaitoksessa 661 henkilöä.



Henkilöstökustannukset nousivat tammi-maaliskuussa 2021 yhteensä 3,8 % edellisvuoden vastaavasta kertymästä. Vuokratyökustannukset nousivat samalla ajalla 3,7 %.

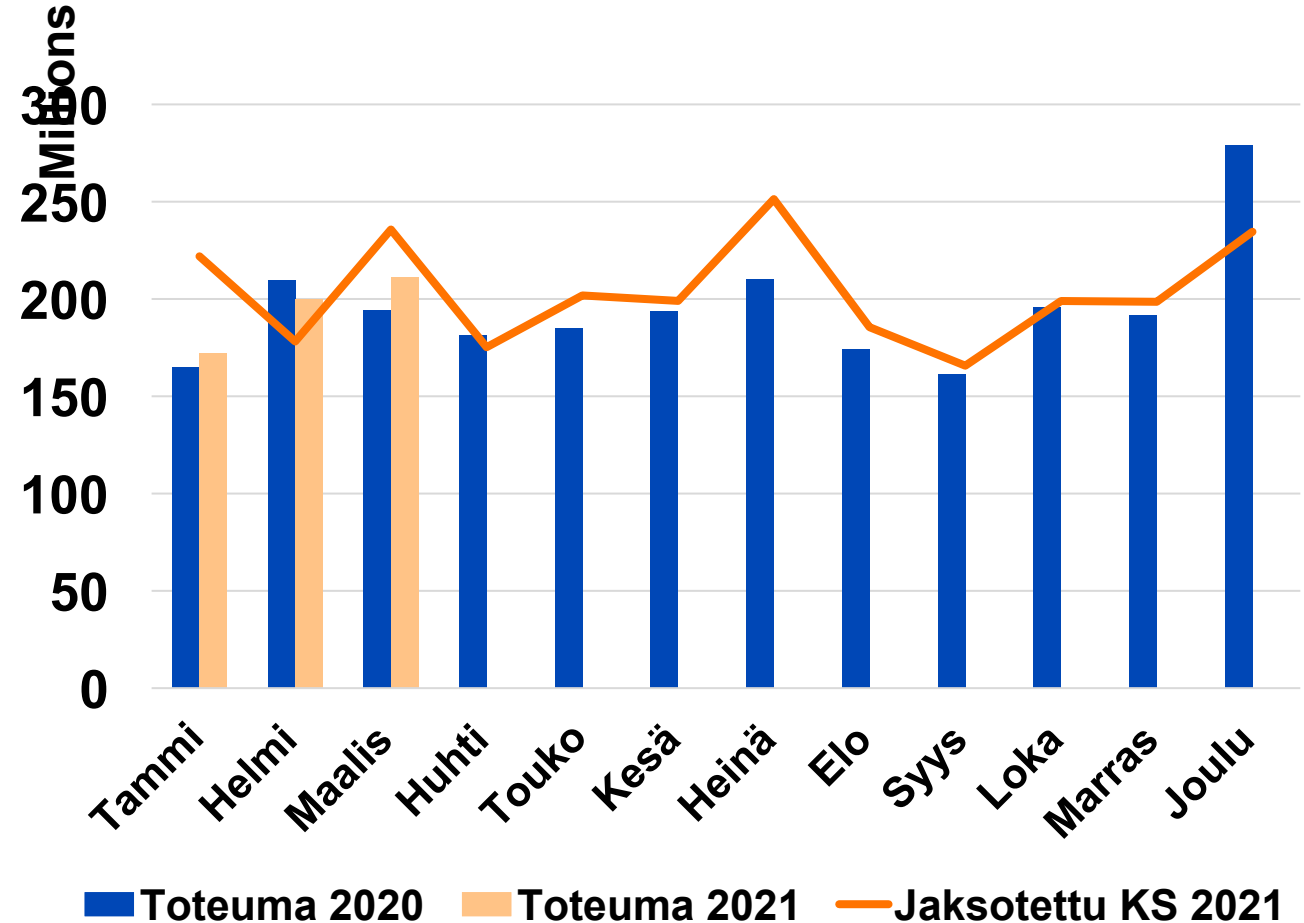
**Yhteensä  
työvoimakustannukset  
nousivat 3,8 %.**



# Toimintakulujen kehitys

- Kaikki maaliskuun palkkakirjaukset on saatu kirjanpitoon oikealle kuukaudelle, laskentatunnisteissa on edelleen virheitä, jotka korjataan huhtikuussa
- Ulkoiset toimintakulut tammi-maaliskuu kasvua 1,6 % vuoden takaiseen
  - Henkilöstökulut +3,8 %
  - Palveluostot -0,7 %
  - Sis palvelujen ostot 7,7 %
- Ulkoisten toimintamenojen ennustetaan ylittävän talousarvion 43 M€, kasvu 6,5 %
  - Työmarkkinatuen kuntaosuus ylitys 4 M€
  - Kulkukeskus tulot ja menot -8 M€
  - Sote koronakustannukset ylitys 40,8 milj. euroa. Lasten sijaishuolto ja vammaisten asuminen 1,6 M€
  - Siton toimintamenot Korona- ja muiden avustusten mukaisesti 4,7 M€
- **Melkein 4 kk koronasulkujen vaikutus ennusteissa??**

## Kaupungin toimintamenojen toteuma ja käyttösuunnitelma 2020-2021



# Yleishallinto

Milj. €	TP 2020	Alkup. TA 2021	Muutettu TA 2021	Toteuma 3/2021	Ennuste 2021	Poikkeama 2021
Tulot	109,3	126,9	126,9	26,9	119,0	-7,9
Valmistus omaan käyttöön	0,5	0,4	0,4	0,1	0,5	0,1
Menot	-201,1	-232,7	-232,7	-50,6	-227,8	4,9
<b>TOIMINTAKATE</b>	<b>-91,2</b>	<b>-105,4</b>	<b>-105,4</b>	<b>-23,6</b>	<b>-108,3</b>	<b>-2,9</b>

- Kulkukeskuksen toiminnan aloituksen viivästyminen ja ulkopaikkakuntien poisjääminen vaikuttaa tulojen- ja menojen alittumiseen 8,6 M€
- Työmarkkinatuen tammi-maaliskuun kuntaosuuslaskutus on **28% suurempi kuin viime vuoden vastaavana** ajankohtana. Ennuste on 26,7 milj. euroa, ylitystä talousarvioon 4 milj. euroa. Vuoden 2020 toteuma oli 24,6 milj. euroa. Ylitykseen vaikuttavat 1 000-päiväisten työttömien määrän kasvaminen.
- Toimintakatteen ennuste on 2,9 milj. euroa talousarviota heikompi.

# Sosiaali- ja terveystoimi

Milj. €	TP 2020	Alkup. TA 2021	Muutettu TA 2021	Toteuma 3/2021	Ennuste 2021	Poikkeama 2021
Tulot	68,3	70,4	79,3	17,1	76,5	-2,8
Valmistus omaan käyttöön	0,0	0,0	0,0	0,0	0,0	0
Menot	-867,4	-878,8	-888,7	-212,4	-930,7	-42,0
<b>TOIMINTAKATE</b>	<b>-799,1</b>	<b>-808,3</b>	<b>-809,4</b>	<b>-195,3</b>	<b>-854,2</b>	<b>-44,8</b>

- Tulojen ennustetaan toteutuvan 2,8 milj. euroa alle talousarvion. Valtionavustusta Sote-hankkeeseen arvioidaan saatavan vähemmän, koska hankinnat, joihin avustus on sidottu, eivät näytä toteutuvan suunnitellusti.
- Toimialan menojen ennustetaan ylittävän talousarvion 42 milj. eurolla, josta koronaan liittyvien kulujen on arvioitu aiheuttavan noin 37,9 milj. euroa (näytteenotto, jäljitys, suojarusteet) + 2,9 milj. euroa (rokottaminen), yhteensä 40,8 milj. euroa. Ylitystä on ennustettu lisäksi lasten sijaishuollon ja vammaisten asumisen ostopalveluihin, johtuen hintojen ja volyymien kasvusta.
- Valtion koronakorvausperiaatteita ei ole vielä julkaistu; korvauksien tulisi kattaa testauksesta, jäljityksestä, rokottamisesta, suojarusteista ym. aiheutuvat kulut valtion avustuksina.

# Sivistystoimi

Milj. €	TP 2020	Alkup. TA 2021	Muutettu TA 2021	Toteuma 3/2021	Ennuste 2021	Poikkeama 2021
Tulot	44,9	47,1	47,1	19,9	51,0	3,9
Valmistus omaan käyttöön	0,1	0,0	0,0	0,0	0,0	0,0
Menot	-773,4	-825,6	-825,7	-197,4	-830,3	-4,7
<b>TOIMINTAKATE</b>	<b>-728,4</b>	<b>-778,5</b>	<b>-778,5</b>	<b>-177,6</b>	<b>-779,3</b>	<b>-0,8</b>

- Sivistystoimen toimintatulojen ennustetaan ylittävän talousarvion noin 3,9 milj. eurolla.
  - Asiakasmaksutulot ja käyttökorvaukset vähenevät n. 1,9 milj. eurolla koronasta johtuen
  - Korona-avustusten sekä muiden avustusten käyttö nostaa tuloja n. 6 milj. euroa
- Toimintamenojen ennustetaan ylittävän talousarvion noin 4,7 milj. eurolla.
  - Toimintamenot kasvavat avustustuloja vastaavalla summalla.
  - Muutoin toimintamenojen ennustetaan olevan budjetin mukaisia.
- Avustusten käyttöön liittyy vielä epävarmuustekijöitä, koska koronavirusepidemia vaikuttaa jatkuvasti henkilöstötilanteeseen.
  - Esimerkiksi varhaiskasvatuksen osalta on vaikea saada rekrytoitua tarvittavaa lisähenkilöstöä ja sijaisia. Normaalialta toimintaakin on jouduttu rajaamaan koronaltistumisten ja karanteenien takia.
- Sivistystoimen toimintakatteen ennustetaan olevan 0,8 milj. euroa heikompi kuin talousarviossa.

# Tekninen ja ympäristötoimi (ilman nettoyksikköjä)

Milj. €	Alkup. TA		Muutettu	Toteuma	Ennuste	Poikkeama
	TP 2020	2021	TA 2021	3/2021	2021	2021
Tulot	189,4	164,0	164,0	37,9	164,0	0,0
Valmistus omaan käyttöön	2,8	2,8	2,8	0,2	2,8	0
Menot	-243,0	-245,3	-245,3	-63,5	-245,3	0,0
<b>TOIMINTAKATE</b>	<b>-50,8</b>	<b>-78,6</b>	<b>-78,6</b>	<b>-25,4</b>	<b>-78,6</b>	<b>0,0</b>

- Tapiolan keskuksen länsiosassa kehitetään ja toteutetaan asuntoja noin 400 asukkaalle sekä liike- ja toimistotiloja 5200 neliometriä. Kaupunginhallitus päätti asiasta 15.3.2021.
- Finnoon ensimmäinen pysäköintitalo valmistui maaliskuussa ja tontinluovutukset etenevät.
- Joukkoliikenteen matkustajamäärät ja lipputulot ovat edelleen alhaisella tasolla. Kuntaosuuden arvioidaan kuitenkin toteutuvan lähes talousarvion puitteissa Traficomien koronatuen ansiosta.
- Menokertymässä näkyvät talven vaikutus sekä Finnoon putkisiirrot ja virastotalon II purkukulut.
- Tulojen ja menojen ennustetaan toteutuvan talousarvion mukaisina.

# Tilapalvelut-liikelaitos

Milj. €	TP 2020	Alkup. TA 2021	Muutettu TA 2021	Toteuma 3/2021	Ennuste 2021	Poikkeama 2021
Tulot	270,1	297,4	297,4	72,0	297,4	0,0
Menot	-174,5	-189,2	-189,2	-45,9	-189,2	0,0
Tilikauden yli-/alijäämä	19,2	28,9	28,9	5,2	29,0	0,0

- Taloudessa tulot ja menot ovat talousarvion mukaiset.
- Koronan vaikutukset siivouspalvelujen toimintaan on huomioitu koulujen ja muiden toimitilojen sulkujen perusteella.
- Muutamalla uudisrakennustyömaalla on todettu koronatartuntoja. Ne eivät vaikuta työmaiden aikatauluihin. Monikon työmaalla on ollut karanteeni, joka voi vaikuttaa aikatauluun noin kaksi viikkoa.
- Toimitilojen liittäminen kiinteistövalvomoon jatkuu. Kiinteistövalvomotoiminta tehostaa ylläpitoa ja alentaa energiakustannuksia. Valvomoon liitetty 83 kpl rakennusta. Energiakustannusten seurannassa on 336 rakennusta. Ennakoiva kiinteistönhoito edistyy suunnitelman ja tavoitteiden mukaan.
- Kevään vaalien siirtokelpoiset toimistoparakit (4 kpl) on tilattu.

# Kaupungin tulosenneuste annetaan OVK 1 yhteydessä



Milj. €	TP 2020	Alkup. TA 2021	Muutettu TA 2021	Toteuma 3/2021	Ennuste 2021	Poikkeama 2021	
Tulot	802,4	822,5	831,4	200,6	824,4	-7,0	Red
Valmistus omaan käyttöön	12,2	13,3	13,3	1,4	13,4	0,1	Green
Menot	-2 341,0	-2 446,5	-2 456,4	-583,5	-2 498,2	-41,8	Red
Menot pl. Valm.om.käyt.	-2 328,8	-2 433,2	-2 443,1	-582,1	-2 484,7	-41,7	Red
<b>TOIMINTAKATE</b>	<b>-1 526,4</b>	<b>-1 610,7</b>	<b>-1 611,7</b>	<b>-381,5</b>	<b>-1 660,4</b>	<b>-48,7</b>	Red
Verotulot	1 605,3	1 600,0	1 600,0	471,0	1 621,5	21,5	Green
Valtionosuudet	205,1	125,3	125,3	34,4	137,6	12,3	Green
Korko- ja rahoitustuotot	39,2	37,9	37,9	8,0	48,0	10,1	Green
Korko- ja rahoituskulut	-18,9	-18,7	-18,7	-2,0	-17,6	1,2	Green
<b>VUOSIKATE</b>	<b>304,4</b>	<b>133,9</b>	<b>132,9</b>	<b>129,9</b>	<b>129,2</b>	<b>-3,6</b>	Red
Poistot ja arvonalentumiset	-175,3	-186,4	-186,4	-46,5		186,4	Green
<b>TILIKAUDEN TULOS</b>	<b>129,1</b>	<b>-52,5</b>	<b>-53,5</b>	<b>83,4</b>		<b>53,5</b>	Green

## Toimintatuotot

- Koronavirusepidemian arvioidaan vähentävän **toimintatuloja** : Sote -2,8 M€ ja Sito -1,9 M€, siton vuoden 2020 korona-avustukset +6 M€.
- Tuloista puuttuvat valtion korona-avustukset, koska jakoperusteita ei ole julkaistu**
- Ulkoisten toimintatuottojen** ennustetaan alittavan talousarvion 6 M€ ilman korona-avustuksia

## Toimintakulut ja kate

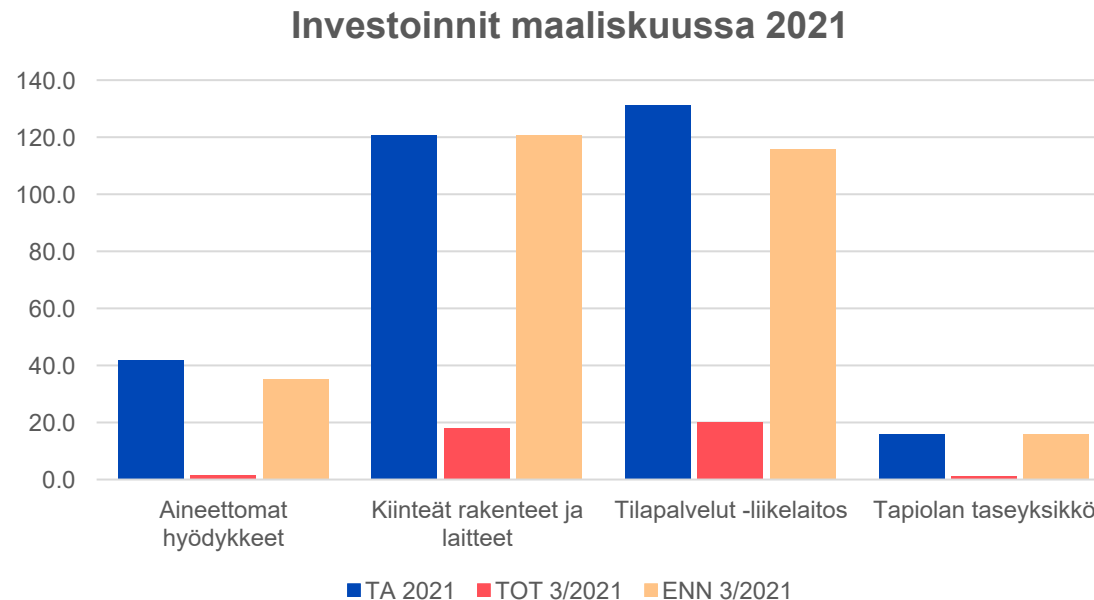
- Ulkoisten toimintamenojen** ennustetaan ylittävän talousarvion 43 M€, kasvua 6,5 vuoteen 2020 (koronasäästöt?)
- Toimintakatteen alijäämän ennuste ei sisällä valtion korona-avustuksia

## Verotulot ja rahoituserät

- Verotulojen arvioidaan ylittävän talousarvion 21 M€
- Espoon valtionosuuspäätöksen mukainen valtionosuus 137,6 M€ 12 M€ talousarviossa oletettua suurempi
- Rahastojen .....

# Investoinnit

Milj. €	Muutettu TA 2021	Toteuma 3/2021	Jäljellä	Ennuste 3/2021
Aineettomat hyöd.	-42,0	-1,5	-40,4	-35,2
Maa- ja vesialueet	-8,0	-0,5	-7,5	-8,0
Kiinteät rakent ja lait.	-120,7	-18,0	-102,7	-120,7
Koneet ja kalusto	-12,1	-0,4	-11,7	-11,8
Osakkeet ja osuudet	-32,7	-6,1	-26,6	-32,7
<b>PERUSKAUPUNKI YHTEENSÄ</b>	<b>-215,5</b>	<b>-26,6</b>	<b>-188,9</b>	<b>-208,4</b>
Tilapalvelut -liikel.	-131,4	-20,2	-111,2	-115,9
Länsi-Uudenmaan pl.	-2,1	-0,1	-2,0	-2,1
Suurpelto	-6,8	-0,9	-5,9	-6,8
Tapiola	-16,0	-1,2	-14,7	-16,0
<b>INVESTOINNIT YHTEENSÄ</b>	<b>-371,7</b>	<b>-49,0</b>	<b>-322,8</b>	<b>-349,1</b>



- Kunnallistekniikan työmailla työt ovat edistyneet hyvin koronatilanteesta huolimatta .
- Tilapalveluiden investointiohjelman toteutus etenee ja korona ei ole vaikuttanut kuin Monikon työmaan aikatauluun.
- Tiistilän koulu- ja päiväkotihankkeen vuosittainen määräraha tullaan alittamaan 7,7 milj. eurolla, koska toteutusta on siirretty käyttäjätoimialan toivomuksesta väistösuunnittelun vuoksi. Leppävaaran Monikko-koulukeskus-hankkeen vuosittainen määräraha alittuu 5,2 milj. eurolla, koska hankkeen toteutus eteni edellisenä vuotena nopeammin. Kungsgårds skolan och daghem vuosittaisen määräraha alittuu 1,0 milj. euroa, koska viime vuonna ylitettiin vuosittainen määräraha.
- Aineettomissa investoinneissa Länsimetron valtionavustuksen arvio on 22 milj. euroa. Valtio osallistuu sopimuksen mukaan maanrakennuskustannusindeksiin sidottujen metron II-vaiheen rakennuskustannusten kattamiseen 30 prosentilla. Valtionosuuden katto tulee vastaan vuonna 2021.





**ESPOO**  
**ESBO**