

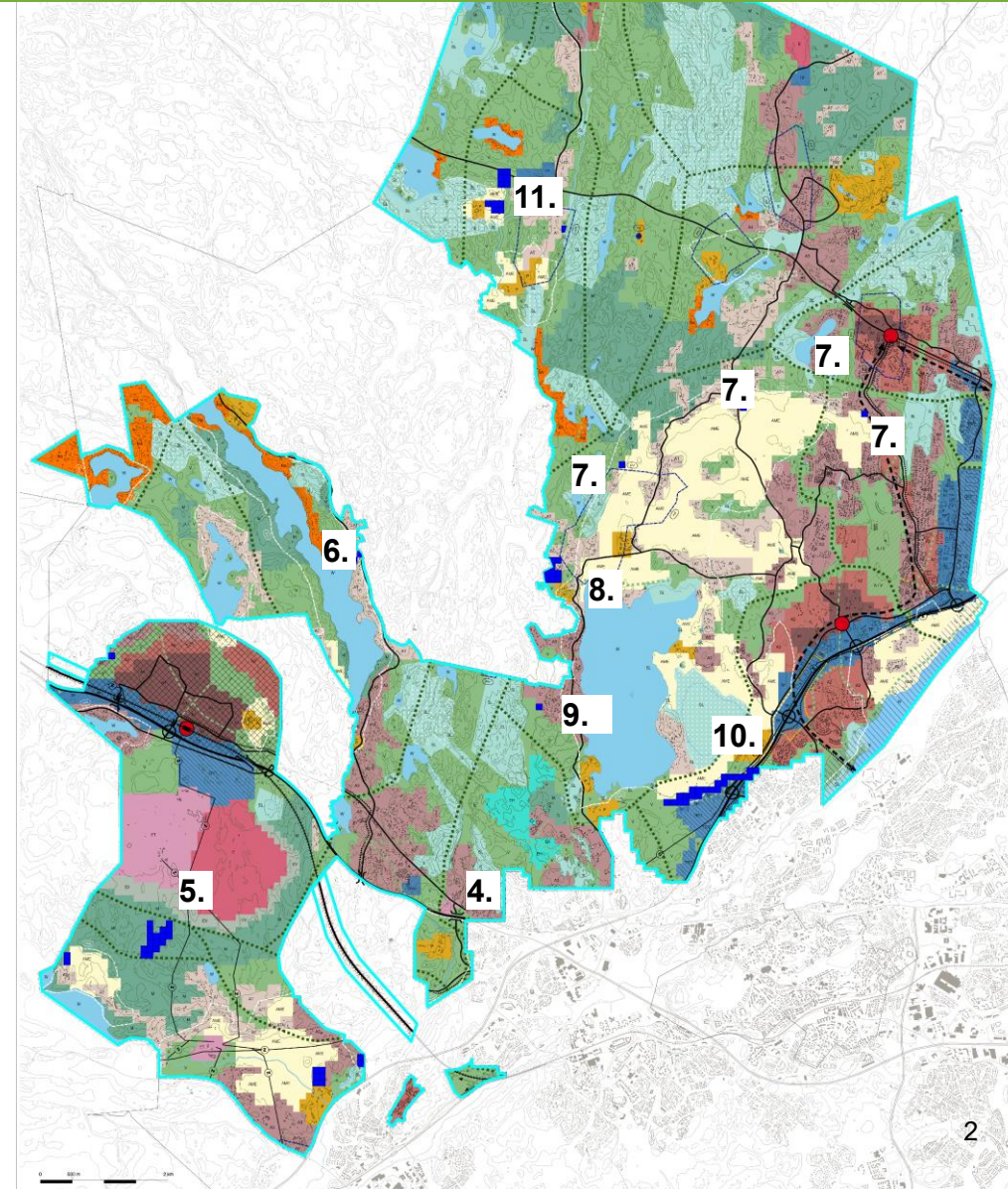
Espoon pohjois- ja keskiosien yleiskaava

**Valmistelun linjauksia (30.4.2021) yleiskaavaksi
KH käsittelyvaiheessa**

KH 3.5.2021

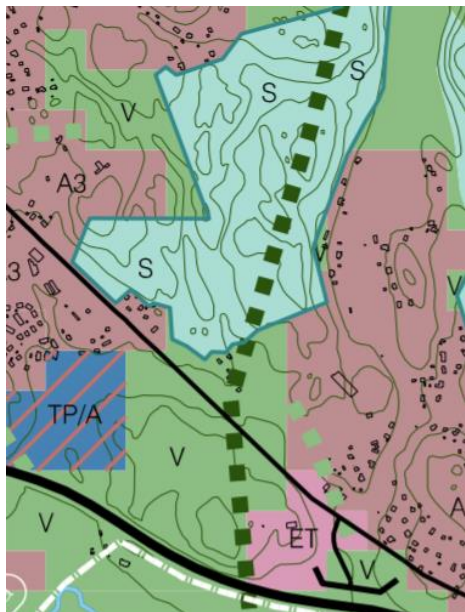
KSL 14.4.2021 päättämät muutokset, jotka sisältyvät valmistelun linjauksiin (30.4.2021)

- 4.Rintinmäki
- 5.Ämmässuon eteläpuoli, AME –alue ja maakunnallinen ekologinen yhteys
- 6.Nuuksiontie
- 7.Myllyjärventie 20, Kalajärventie 30, Santaharjuntie, Röyläntie
- 8.Uudentorpantien peltoalue
- 9.Aurinkoniityntie
- 10.Hanabäck
- 11.Velskola
- 13.Lentomelualue

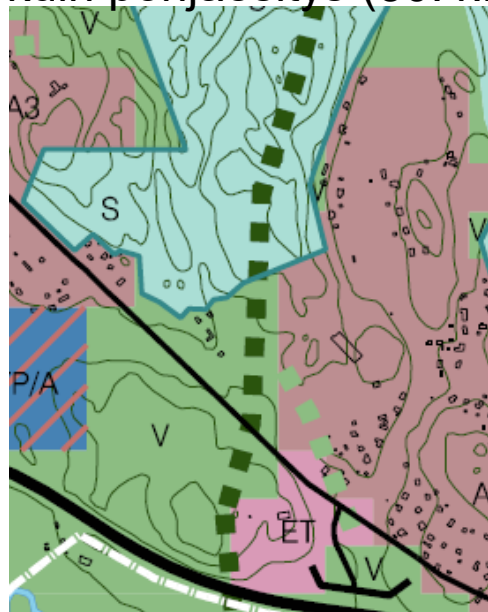


4. Rintinmäki

Pohjaesitys 14.4.2021



KSL päätös 14.4.2021 on sama kuin pohjaesitys (30.4.2021)



Muutos perusteltu

- Tarkentaa merkinnän sijaintia, joka tosin ohjeellinen kaavamääräyksen perusteella
- Maakunnallisen ekologisen yhteyden tulee olla ensisijassa metsäinen



Uusimaa-kaava 2050



Voimassa olevien maakuntakaavojen yhdistelmä

Kaavamääräys; Poke



Maakunnallinen-ekologinen-yhteys

Laajojen metsäalueiden ja niitä yhdistävien viheryhteyksien muodostama ekologisten yhteyksien runko.

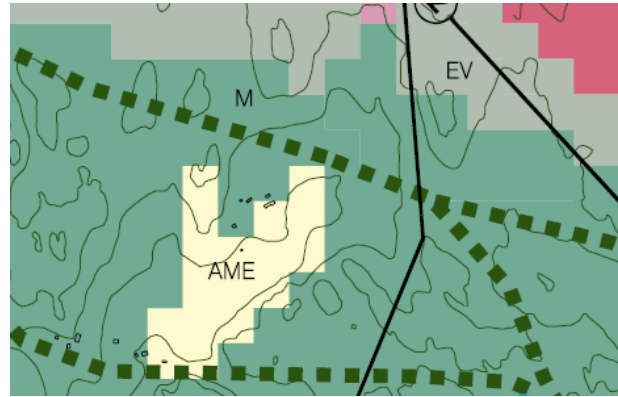
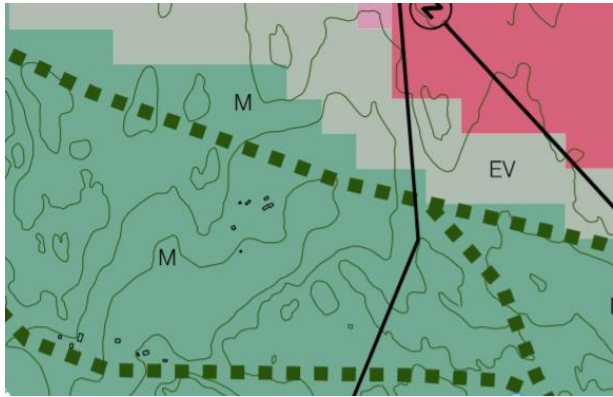
Suunnittelussa ja hoidossa tulee turvata metsäisten yhteyksien jatkuvuus, ekologinen kytkeytyneisyys ja riittävä leveys sekä tarvittaessa kehittää yhteyksien toimivuutta.

Merkinnällä osoitetaan yhteyksien suunta, sijainti on ohjeellinen.

5. Ämmässuon eteläpuoli AME-alue ja maakunnallinen ekologinen yhteys

Pohjaesitys 14.4.2021

KSL päätös 14.4.2021 on sama
kuin pohjaesitys (30.4.2021)



Muutos perusteltu

- Tarkentaa merkinnän sijaintia, joka tosin ohjeellinen kaavamääräyksen perusteella
- Maakunnallisen ekologisen yhteyden tulee olla ensisijassa metsäinen
- M-alueen muuttaminen AME alueeksi ei muuta merkittävästi yleiskaavaratkaisua ja on mahdollista tehdä

Kaavamääräys; Poke

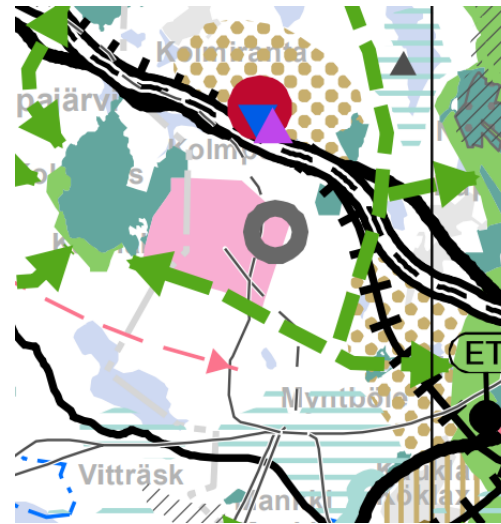


Maakunnallinen-ekologinen-yhteys

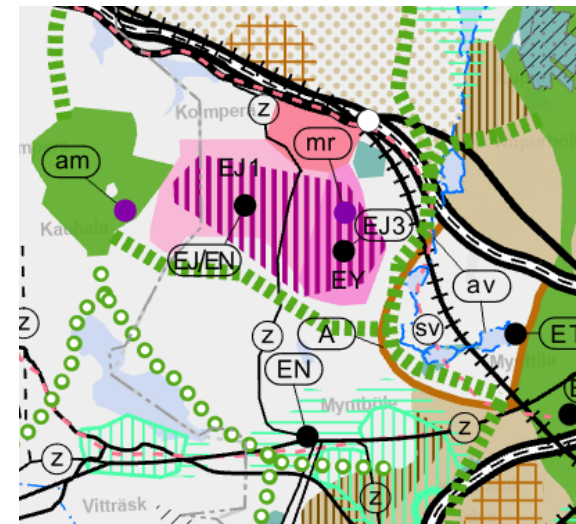
Laajojen metsäalueiden ja niitä yhdistävien viheryhteyksien muodostama ekologisten yhteyksien runko.

Suunnittelussa ja hoidossa tulee turvata metsäisten yhteyksien jatkuvuus, ekologinen kytkeytyneisyys ja riittävä leveys sekä tarvittaessa kehittää yhteyksien toimivuutta.

Merkinnällä osoitetaan yhteyksien suunta, sijainti on ohjeellinen.



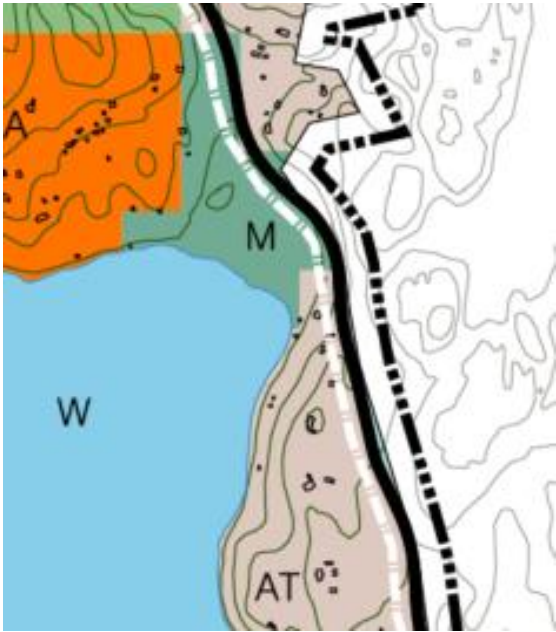
Uusimaa-kaava 2050



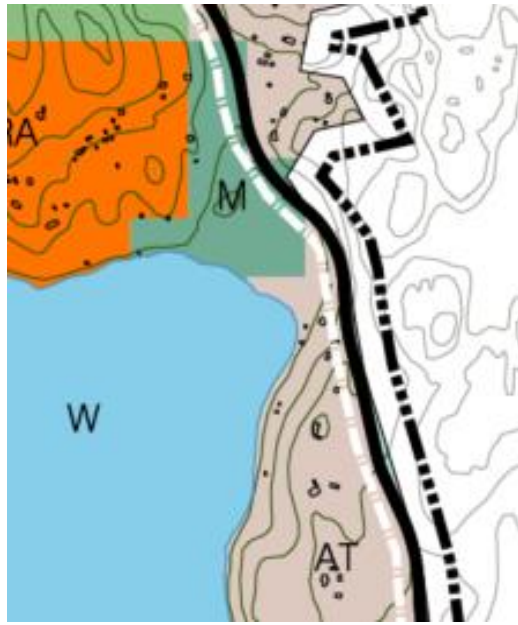
Voimassa olevien
maakuntakaavojen yhdistelmä 4

6. Nuuksiontie

Pohjaesitys 14.4.2021



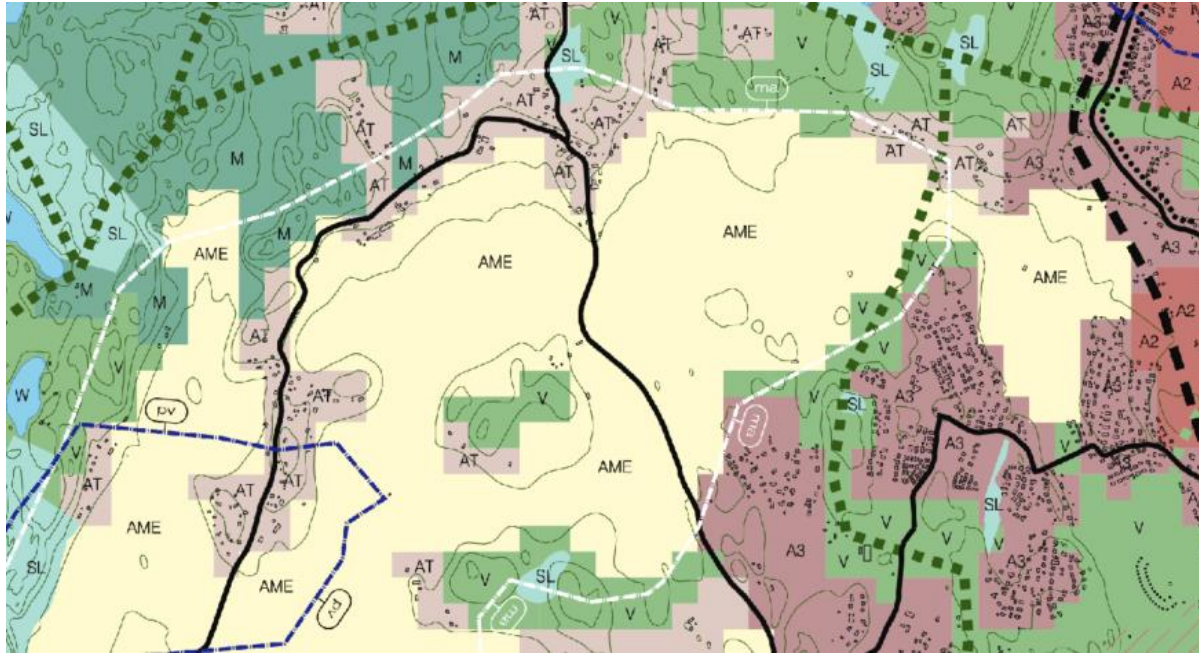
KSL päätös 14.4.2021 on sama kuin pohjaesitys (30.4.2021)



Kyläalueen vähäinen laajentaminen on ok

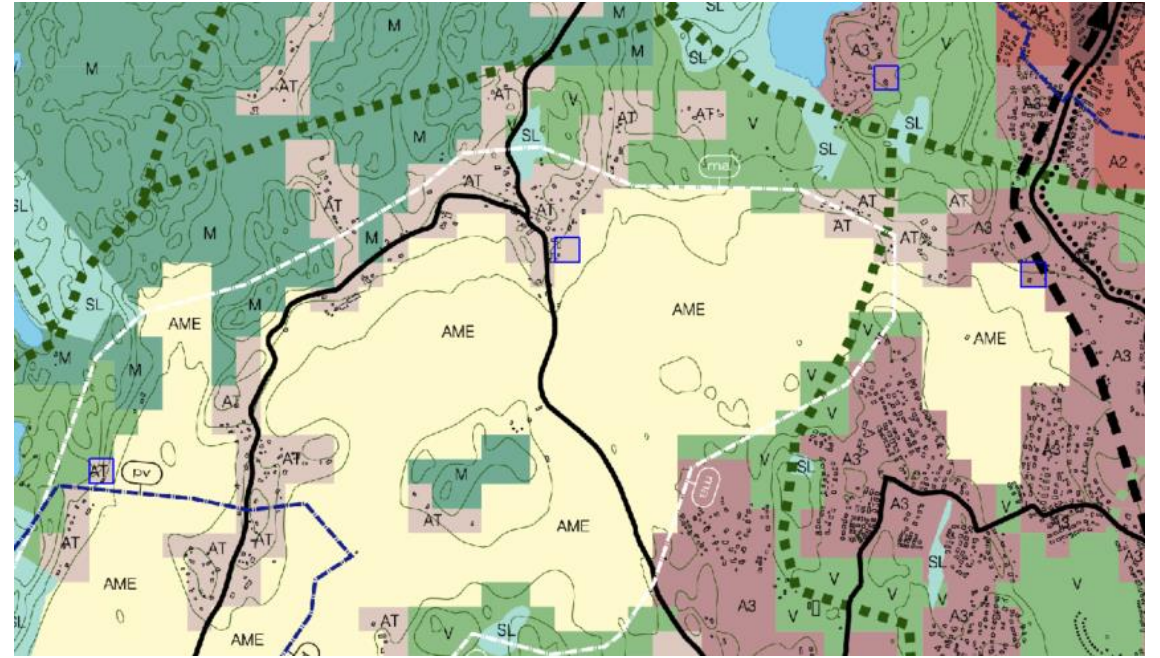
7. Myllyjärventie 20, Kalajärventie 30, Santaharjuntie, Röyläntie

Pohjaesitys 14.4.2021



Yksittäiset kyläalueiden (AT) ja A3-alueiden laajennukset ovat ok

KSL päätös 14.4.2021 on sama kuin pohjaesitys (30.4.2021) (muuttuneet ruudut sinisellä rajauksella)



8. Uudentorpantie peltoalue

Pohjaesitys 14.4.2021



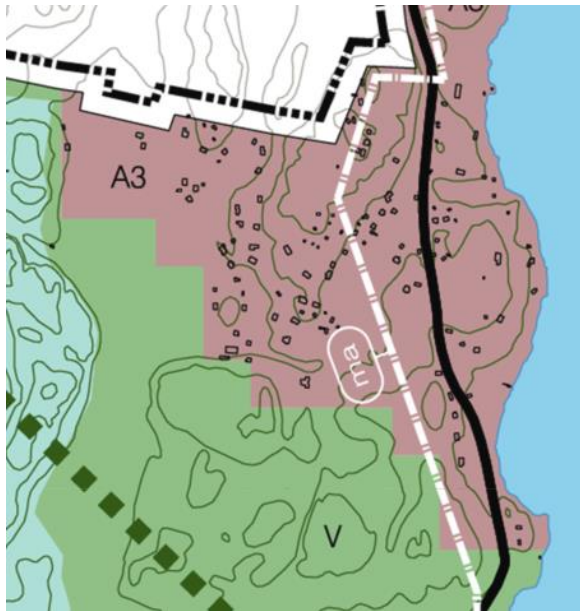
KSL päätös 14.4.2021 on sama kuin pohjaesitys (30.4.2021)



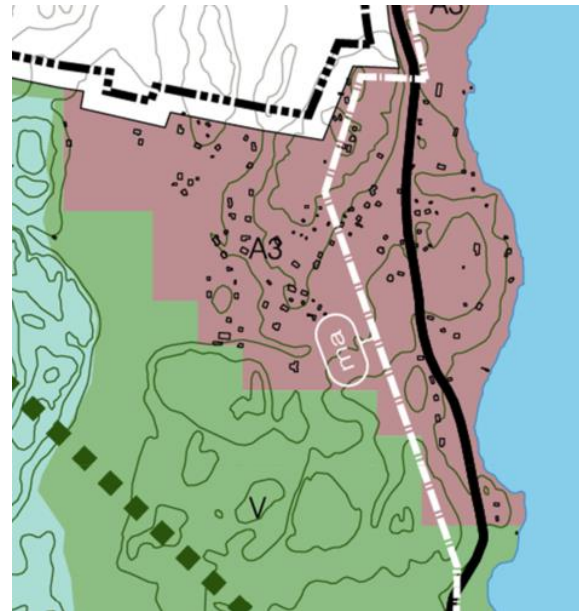
Viljelykäytössä oleva pelto voidaan osoittaa maa- ja metsätalousalueeksi.

9. Aurinkoniityntie

Pohjaesitys 14.4.2021



KSL päätös 14.4.2021 on sama kuin pohjaesitys (30.4.2021)



A3-alueen vähäinen laajennus on mahdollista

10. Hanabäck (Matalajärven eteläpuolella)

Pohjaesitys 14.4.2021



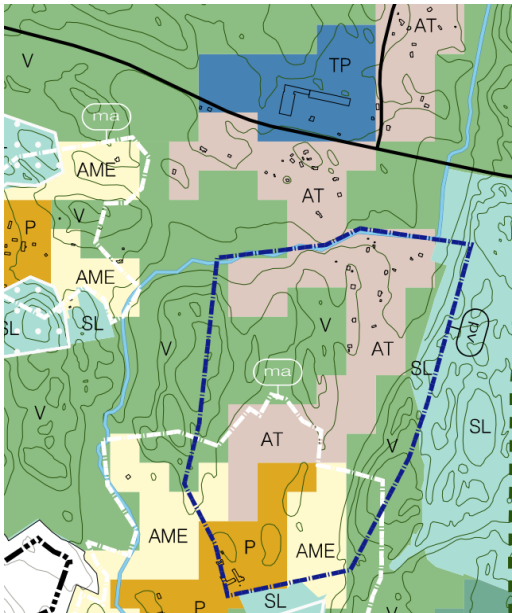
KSL päätös 14.4.2021 on sama kuin pohjaesitys (30.4.2021)



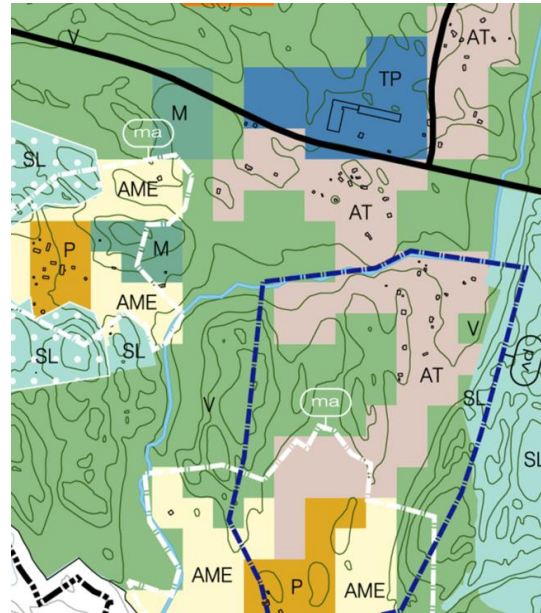
A3-alueen muuttaminen AT alueeksi on ok

11. Velskola

Pohjaesitys 14.4.2021



KSL päätös 14.4.2021 on sama
kuin pohjaesitys (30.4.2021)



13. Lentomelualue

Pohjaesitys 14.4.2021



kaavamääräys	kehittämissuositus
Lentomelualue (Lden yli 55 dB)	Alueelle ei saa pääsääntöisesti rakentaa uusia asuntoja eikä sijoittaa muita melulle herkkiä toimintoja. Korjausrakentaminen ja tuhoutuneen asuinrakennuksen korvaaminen on sallittu.

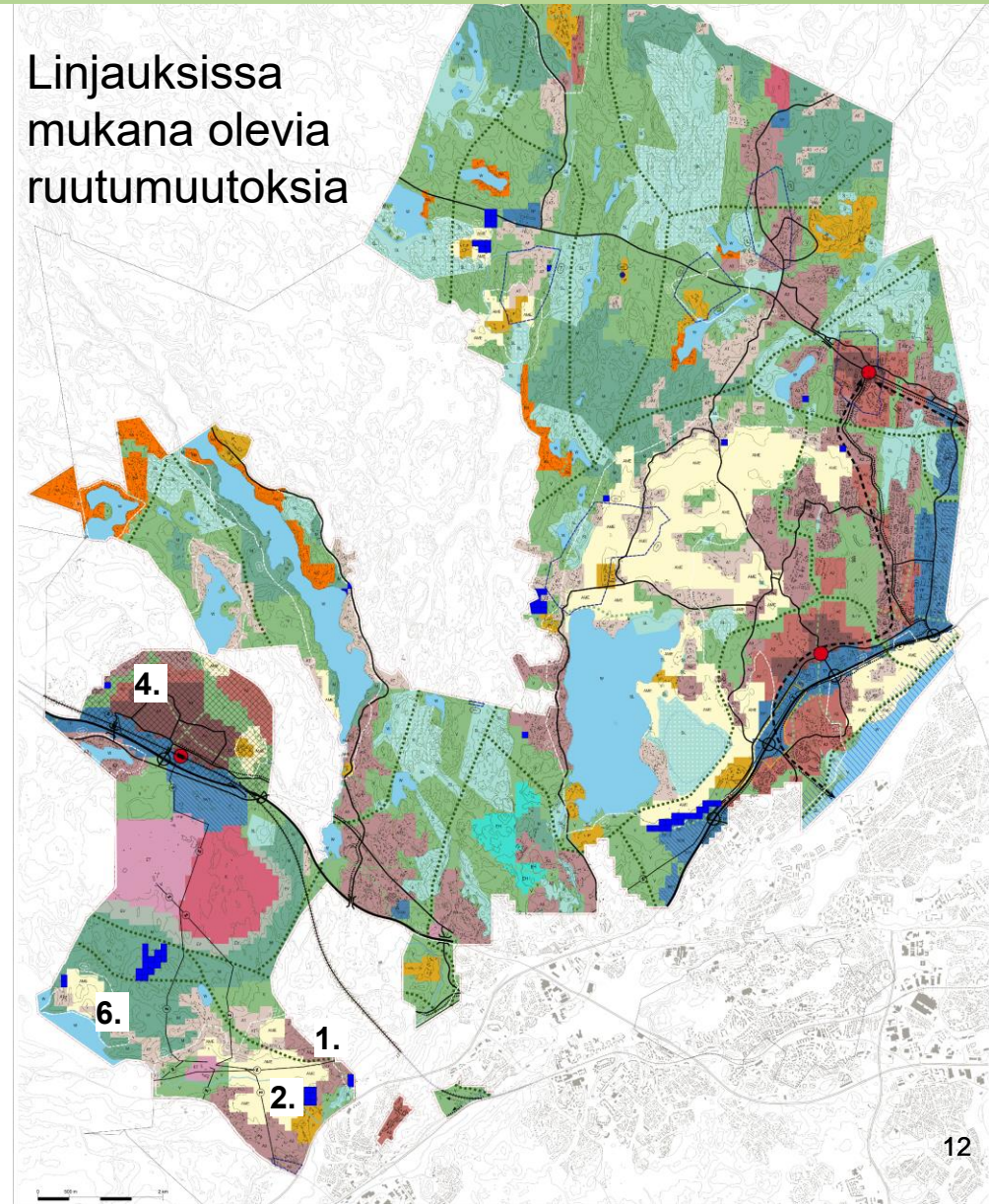
KSL päätös 14.4.2021 on sama kuin pohjaesitys (30.4.2021)



kaavamääräys	kehittämissuositus
Lentomelualue (Lden yli 55 dB) Alueelle ei saa sijoittaa uusia asuinalueita eikä melulle herkkiä toimintoja. Nykyisten asuinalueiden täydennysrakentaminen on sallittu. Asuinrakennuksen ääneneristävyyden ΔL lento- ja tieliikennemelua vastaan tulee olla vähintään 35dB.	Alueelle ei saa pääsääntöisesti rakentaa uusia asuntoja eikä sijoittaa muita melulle herkkiä toimintoja. Korjausrakentaminen ja tuhoutuneen asuinrakennuksen korvaaminen on sallittu.

KSL 14.4.2021 päättämät muutokset, jotka osittain sisältyvät valmistelun linjauksiin (30.4.2021)

1. Myntinmäki (jää osittain uuden rajauksen ulkopuolelle)
2. Espoon kartano, Parkskogen
4. Siikajärventie
6. Loojärvi



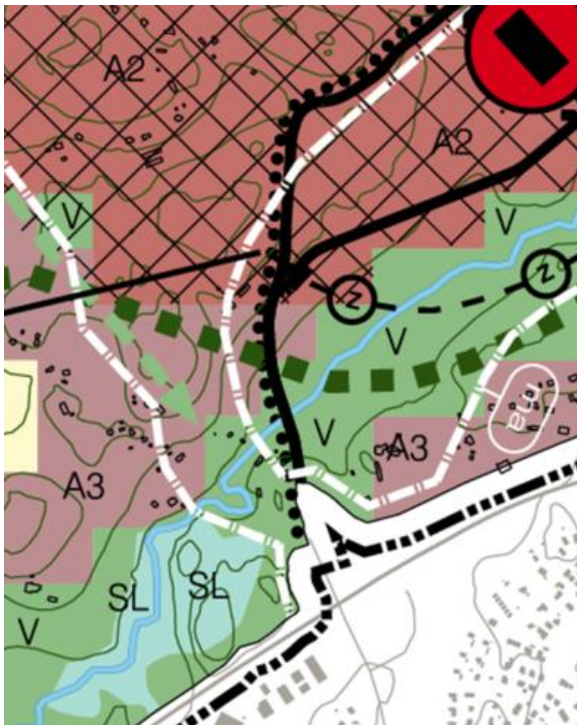
1. Myntinmäki

Muutos perusteltu, virkistysyhteyden jatkuminen turvataan

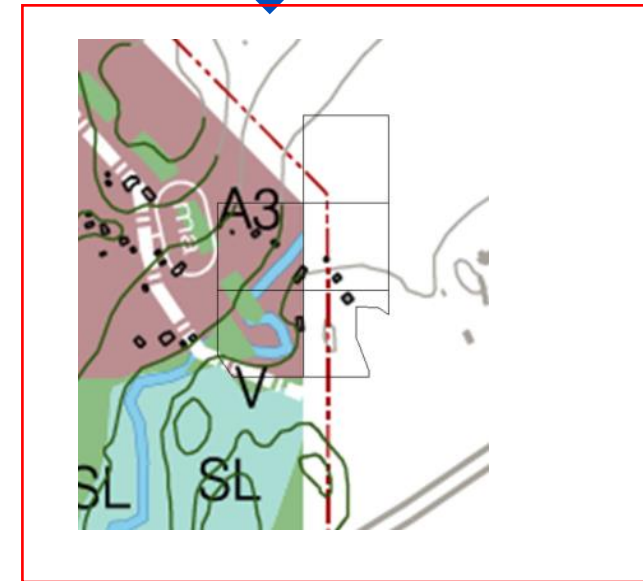
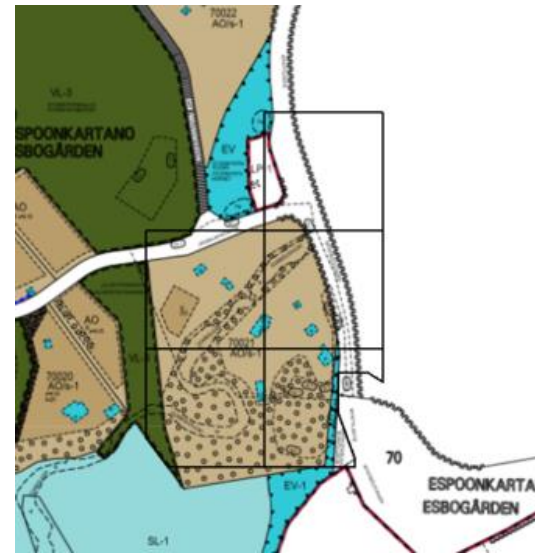
Päätetty muutos vastaa voimassa olevaa asemakaavaa.

Pohjaesitys 14.4.2021

KSL päätös 14.4.2021



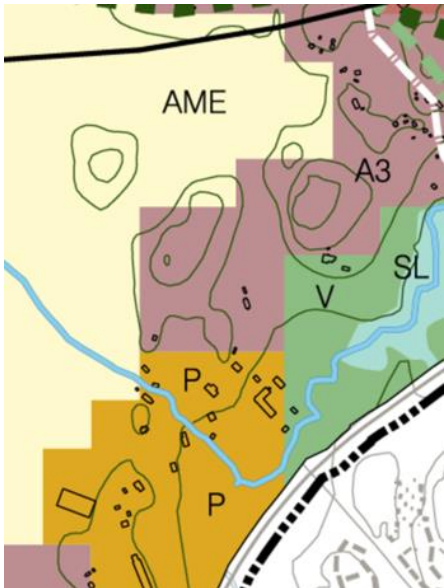
Valmistelun linjauksissa (30.4.2021) virkistysellinen viheryhteys jatketaan asuinalueen läpi asemakaavan mukaisesti (ohjeellinen merkintä, jonka tarkempi sijainti määräytyy jatkosuunnittelussa)



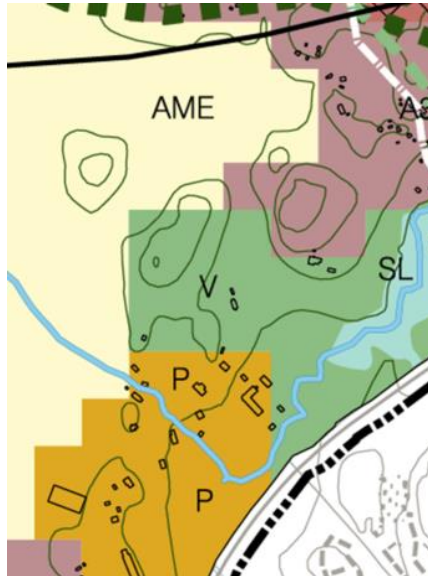
Pohjaesitys (30.4.2021)

2. Espoon kartano, Parkskogen

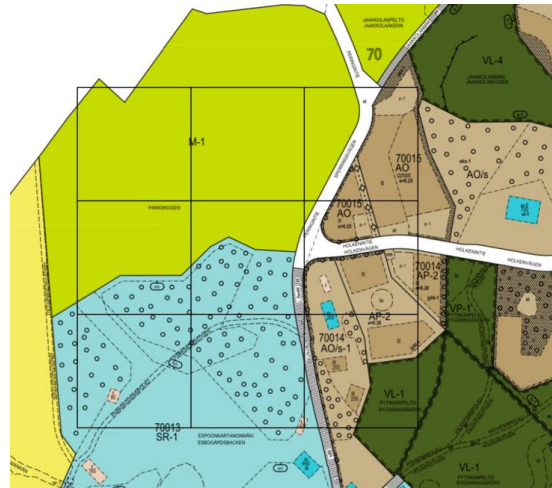
Pohjaesitys 14.4.2021



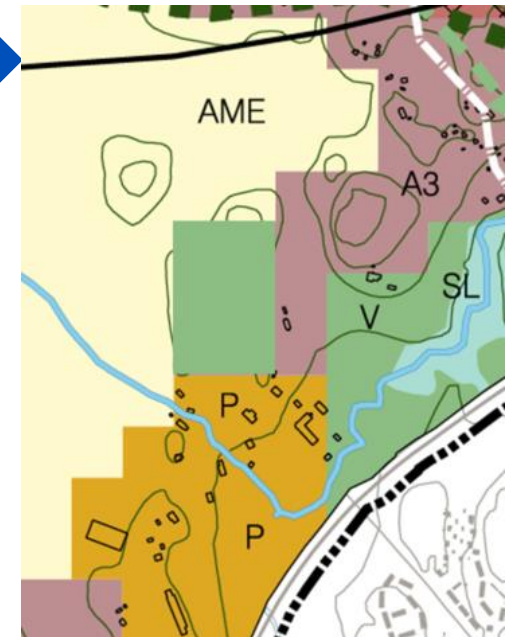
KSL päätös 14.4.2021



Ajantasa asemakaava,
jossa ksl muutetut ruudut



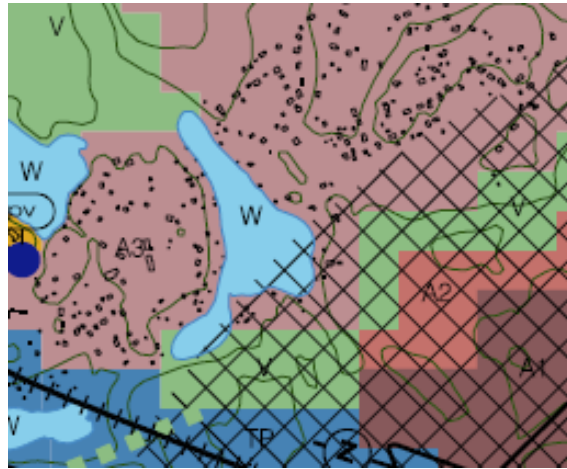
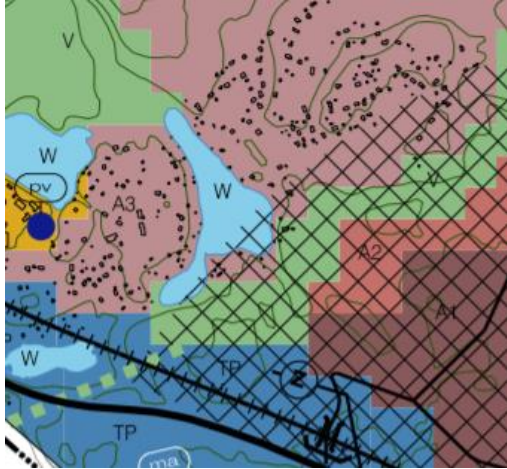
Pohjaesitys (30.4.2021)
Muutetaan asemakaavan
mukaiseksi V alueeksi 6
ruutua ja säilytetään A3
alueena 3 ruutua.



4. Siikajärventie

Pohjaesitys 14.4.2021

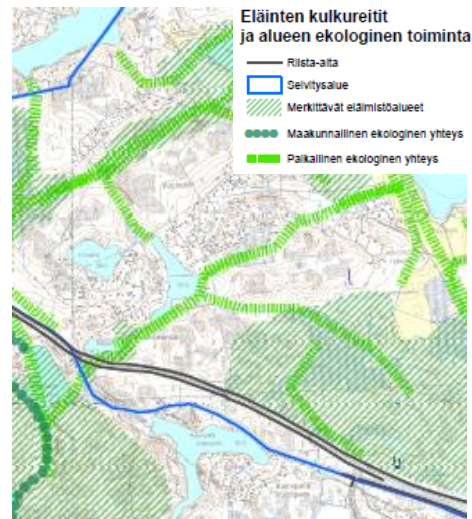
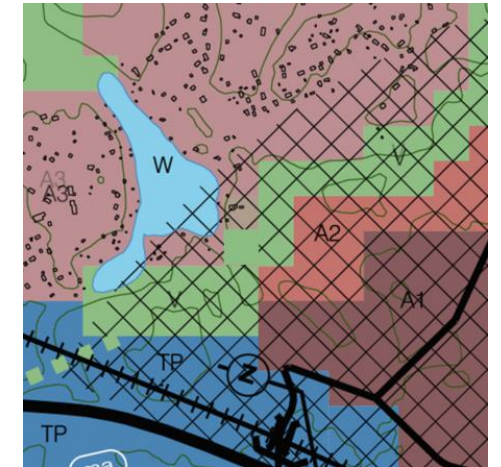
KSL päätös 14.4.2021



Muutos on osittain perusteltu

- Valmistelun pohjaesitys (30.4.2021) vastaa nykytilaa.
- Kokonaisuudessaan toteutettuna lautakunnan esittämä muutos katkaisisi paikallisen ekologisen yhteyden, joka kytkeytyy maakunnalliseen ekologiseen yhteyteen Kirkkonummen puolella.

Pohjaesitys (30.4.2021)
Muutetaan KSL 14.4.2021 päätöksen mukaisesta muutoksesta 1 ruutu A3 alueesta takaisin V alueeksi.



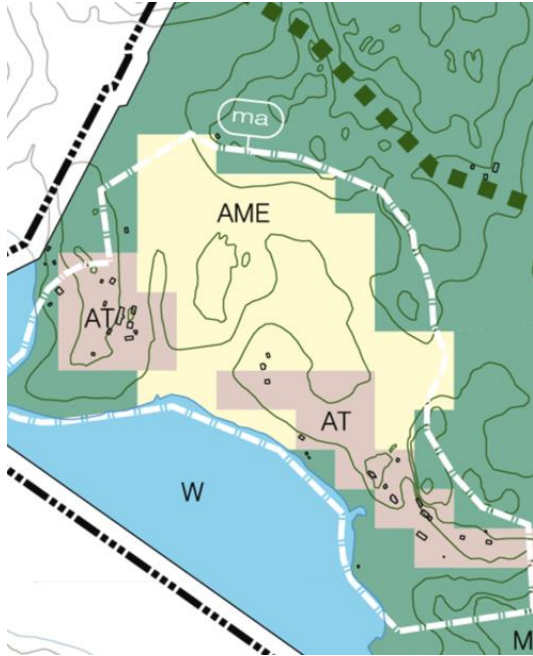
Eläinten kulkureittiselvitys (Eski, 2009)



Espoon ekologisen verkoston nykytila (Espoon ympäristökeskus 2021)

6. Loojärvi

Pohjaesitys 14.4.2021



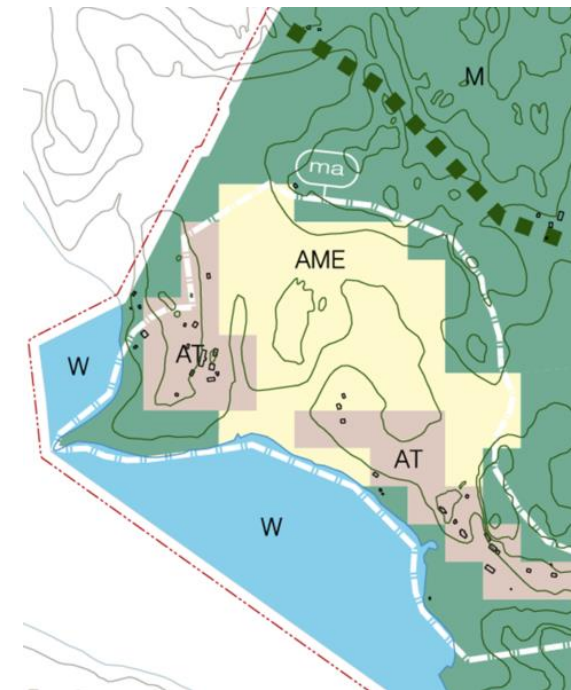
KSL päätös 14.4.2021



Valmistelun pohjaesitys
ehdotusvaiheessa 13.11.2019



Pohjaesitys (30.4.2021)
AT alueen KSL vaiheen
lisäys pienennetään 2:n AT
ruutuun pohjaesityksen
(14.4.2021) mukaisen
alueen pohjoispuolelle.

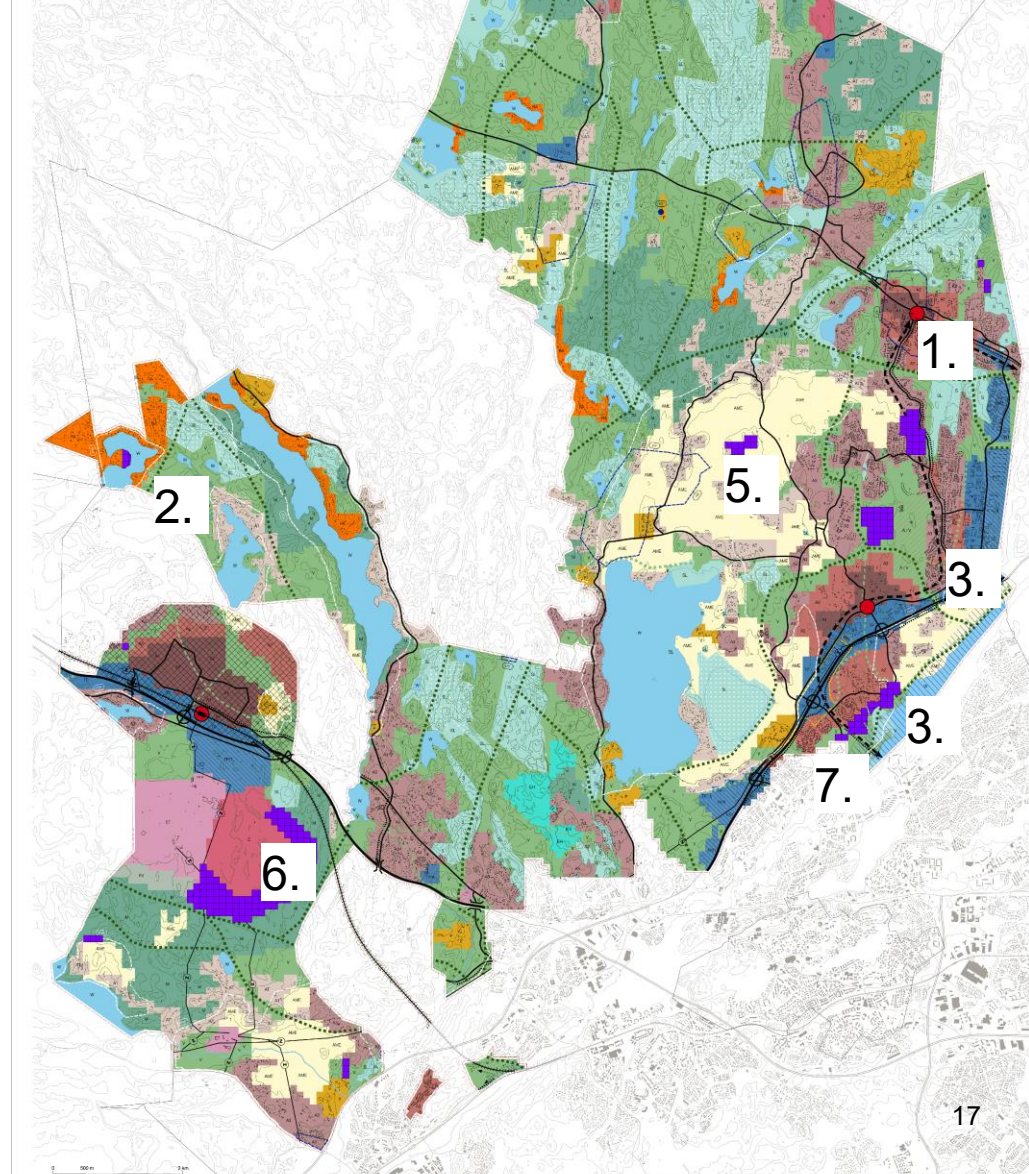


Perustelut:

Loojärven kyläaluetta laajennettiin yli 20 hehtaarilla jo ehdotusvaiheessa. Valmistelun näkemyksen mukaan kyläalueen laajennus hajauttaa yhdyskuntarakennetta kauas palveluista ja joukkoliikenteestä ja on vastoin ilmastotavoitteita. Alueella on yksittäisiä olemassa olevia asuin- ja lomarakennuksia, jotka säilyttävät rakennusoikeutensa ja ne voidaan korvata uudella.

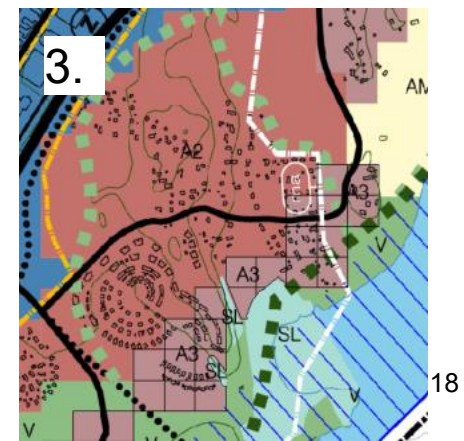
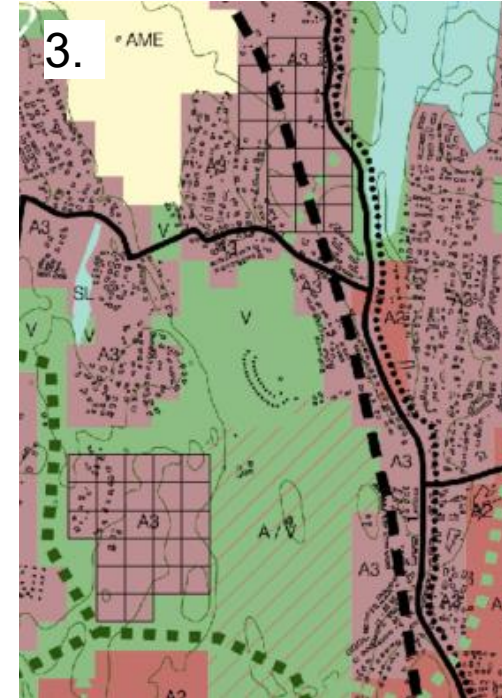
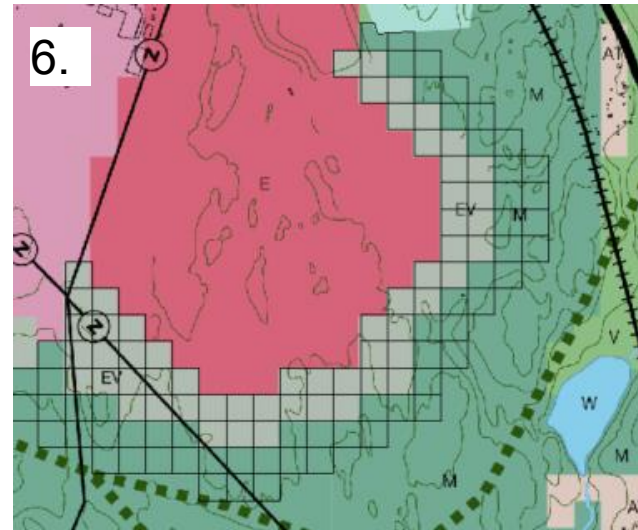
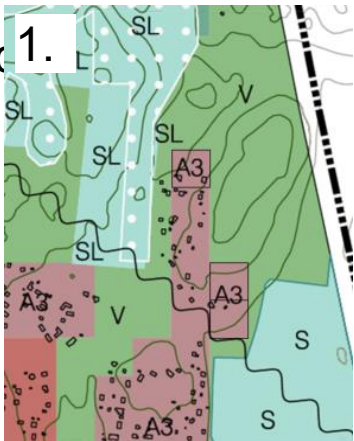
KSL 14.4.2021 päättämät muutokset, jotka eivät sisälly valmistelun linjauksiin (30.4.2021)

1. Metsämaan alueella asumisen alueen (A3) laajentaminen
2. Siikajärvellä Sutisenniemen virkistysalueen (V) muuttaminen suojelualueeksi (S)
3. Viiskorven, Niipperin ja Nepperin alueen A3 alueiden muuttaminen A2 alueeksi
5. Pakankylän alueella virkistysalueen muuttaminen maa- ja metsätalousalueeksi
6. Kulmakorven erityisalueen (E) pienentäminen ja suojaviheralueen (EV) siirtäminen.
7. Joukkoliikenteen runkoyhteyden poistaminen Viiskorven ja Pitkäjärven välillä
9. Asuntovaltaisen A3 alueen kaavamääräyksen muutos



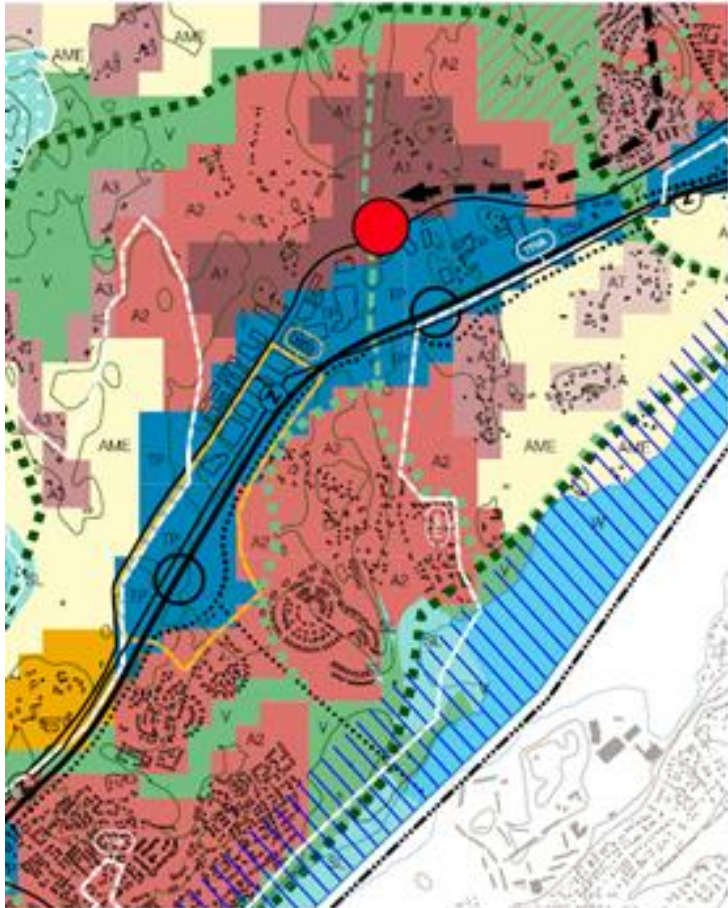
KSL 14.4.2021 päättämät ruutumuuutokset, jotka eivät sisälly valmistelun linjauksiin (30.4.2021)

1. Metsämaan alueella asumisen alueen (A3) laajentaminen
2. Siikajärvellä Sutisenniemen virkistysalueen (V) muuttaminen suojelualueeksi (S)
3. Viiskorven, Niipperin ja Nepperin alueen A3 alueiden muuttaminen A2 alueeksi
5. Pakankylän alueella virkistysalueen muuttaminen maa- ja metsätalousalueeksi
6. Kulmakorven erityisalueen (E) pienentäminen ja suojaviheralueen (EV) siirtäminen.



KSL 14.4.2021 päättämät muutokset, jotka eivät sisälly valmistelun linjauksiin (30.4.2021)

7. Joukkoliikenteen runkoyhteyden poistaminen Viiskorven ja Pitkäjärven välillä



9. Asuntovaltaisen A3 alueen kaavamääräyksen muutos

A3

Asuntovaltainen alue A3

Aluetta kehitetään asumisen sekä sitä palvelevien toimintojen ja lähipalvelujen sekä ympäristöhäiriötä aiheuttamattomien elinkeinotoimintojen alueena.

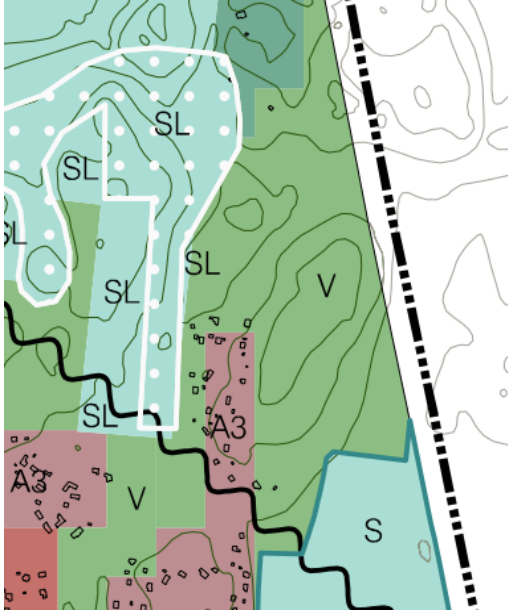
Alueen pinta-alasta keskimäärin 60 % on korttelialuetta. Korttelitehokkuus on päösin 0,2...0,25. Korttelitehokkuus voi vaihdella alueella huomioon ottaen alueen nykyinen rakenne, sijainti ja saavutettavuus.

Asemakaavoituksessa aluetta kehitetään pääasiassa pientalovaltaisena asuinalueena. Alueella tulee turvata riittävät ja hyvin saavutettavat lähivirkistysalueet sekä laadukkaat virkistysyhteydet laajemmille viheralueille.

Alue on tarkoitettu asemakaavoitettavaksi.

1. Metsämaa

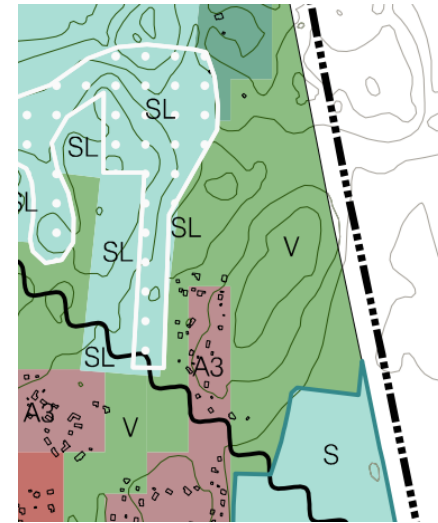
Pohjaesitys 14.4.2021



KSL päätös 14.4.2021



Pohjaesitys (30.4.2021)
on sama kuin pohjaesitys
14.4.2021



Perustelut:

Asumisen aluetta ei tulisi laajentaa lentomelualueella. Uutta asumista ei voida osoittaa yli 55dB alueille. Alueella on yksittäisiä olemassa olevia asuinrakennuksia, jotka säilyttävät rakennusoikeutensa ja ne voidaan korvata uudella.

Natura- ja suojelualueiden läheisyyteen ei tulisi osoittaa lisää asumista, sillä se voi lisätä Natura-alueeseen kohdistuvia vaikutuksia.

2. Siikajärvi

Pohjaesitys 14.4.2021



Virkistysverkosto 2050, kaavakartan liitekartta 4



KSL päätös 14.4.2021



Pohjaesitys (30.4.2021) on sama kuin 14.4. pohjaesitys



Selvitystieto ei tue lautakunnan päätöstä

- Poken varten tehdyn luontoselvityksen mukaan alue ei täytä luonnonsuojelulain perustamisedellytyksiä eikä aluetta ole siten perusteltua osoittaa suojelualueena.
- Alue on osoitettu kaavakartan liitekartalla 4 virkistysalueeksi, jolla painottuu ekologisen verkoston tai maisemakuvan turvaaminen. Lähivirkistysalueet tulee osoittaa muualle.

Ekologisen verkoston ja maiseman kannalta tärkeä virkistysalue. Virkistysalueet, joilla painottuu ekologisen verkoston tai maisemakuvan turvaaminen. Alueille voidaan sijoittaa myös virkistystä palvelevia yhdistäviä reittejä, mutta asuinalueiden lähivirkistys ja ulkoilu tulee mahdollistaa muilla virkistysalueilla.

Taulukko 18.1. Luonnonsuojelualan perustamisedellytysten täytyminen kullakin selvitysalueella pohjautuen luonnonsuojelulain 10 §:n kriteereihin.

Selvitysalue	Luonnonsuojelulain 10 §:n kriteerit *						
	1	2	3	4	5	6	7
1 Pitkäjärven eteläpää, eteläinen	x	x			x		x
2 Vassholmsbergetin pähkinälehtorinne	x						
3 Pitkäjärven eteläpää, pohjoinen	x	x					x
4 Bodomin Smedsviken	x	x					x
5 Pitkäjärven Äspnäsvisken	x	x					x
6 Kotalammensuo	x	x					
7 Lillmossen	x						
8 Glomsinjoen meanderit	x						x
9 Lillmossen							
10 Siikanien kärkeä							
11 Virkistysalue	x	x					x
12 Pitkäsuu 1	x						
13 Pitkäsuu 2	x	x					
14 Kaitalammen aarnialue	x	x					
15 Vähän Majalammen - Kalattoman suo	x	x					
16 Hakjärven lehtokorpialue 1	x		x				
17 Hakjärven lehtokorpialue 2	x						
18 Hakjärven lehtokorpialue 3							
19 Meerlammien ja Mustakallion metsät	x	x	x				
20 Kvarnträsk	x						

* Luonnonsuojelulain 10 §:n kriteerit:

- 1) alueella elää tai on uhanalainen, harvinainen tai harvinaistuva eliölaji, eliöyhteisö tai ekosysteemi;
- 2) alueella on luontodirektiivin liitteessä IV (a) tarkoitettuihin eläinlajeihin kuuluvien yksilöiden lisääntymis- ja levähdyspaikkoja;
- 3) alueella on erikoinen tai harvinainen luonnonmuodostuma;
- 4) alue on erityisen luonnonkaunis;
- 5) alueella on harvinaistuva perinneluontotyyppi;
- 6) luontotyyppi tai eliölajin suotuisan suojelutason säilyttäminen tai saavuttaminen sitä vaatii; tai
- 7) alue on muutoin niin edustava, tyypillinen tai arvokas, että sen suojelu voidaan katsoa luonnon monimuotoisuuden tai kauneuden säilyttämisen kannalta tarpeelliseksi.

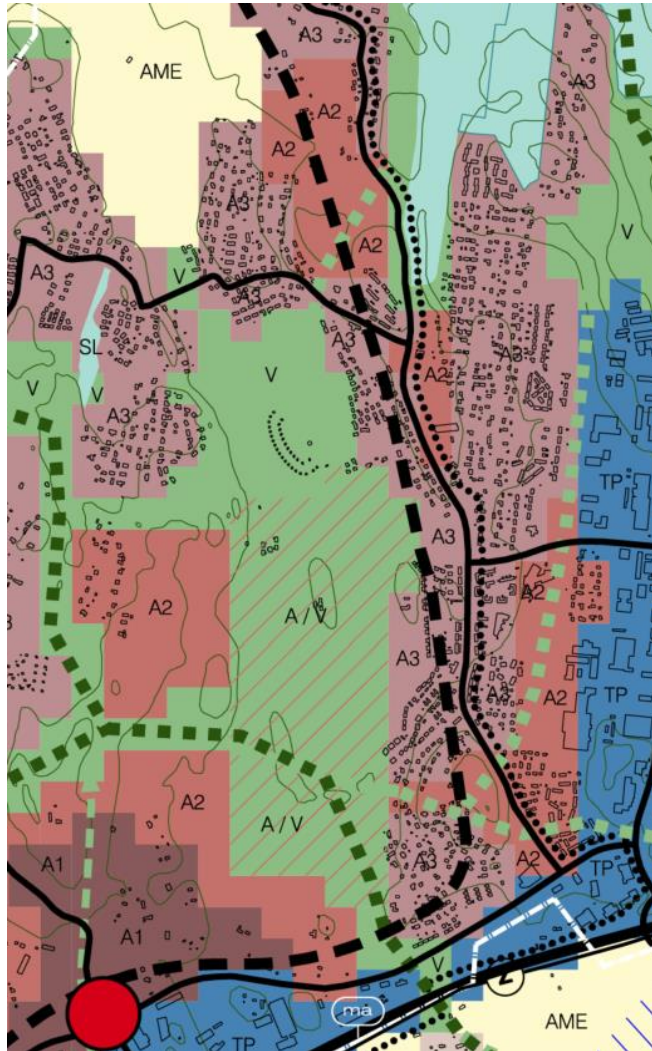
ESPOON POHJOIS- JA KESKIOSIEN YLEISKAAVA

LUONTOSELVITYS VOIMASSA OLEVIA YLEISKAAVOJEN LUONNONSUOJELUALUEVARAUKSILLE VUONNA 2019



3.Viiskorpi, Niipperi

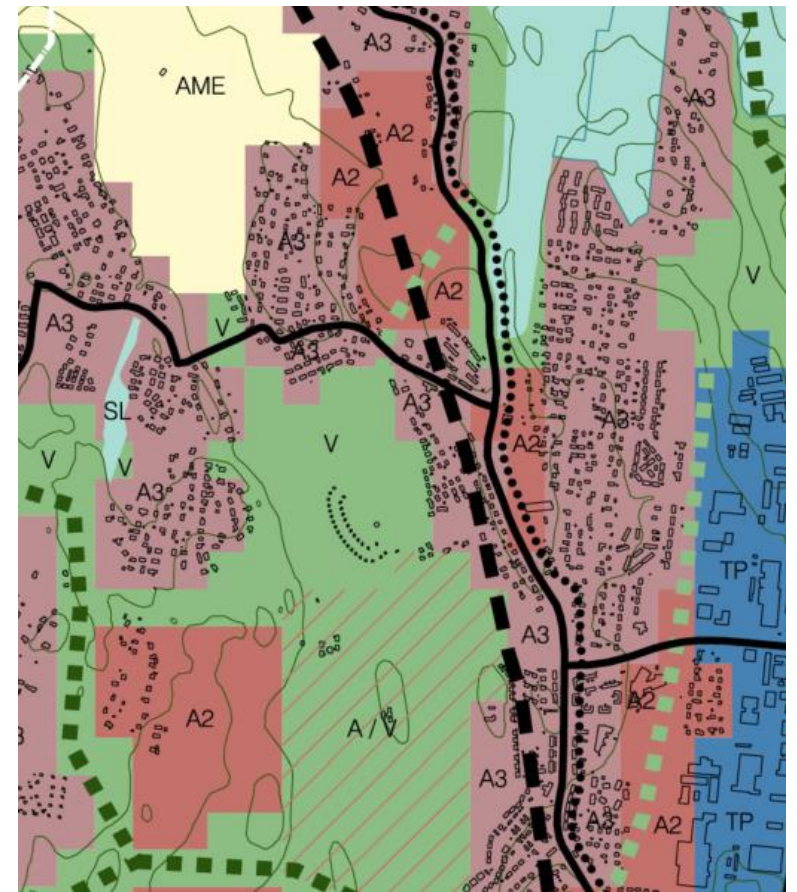
Pohjaesitys 14.4.2021



KSL päätös 14.4.2021

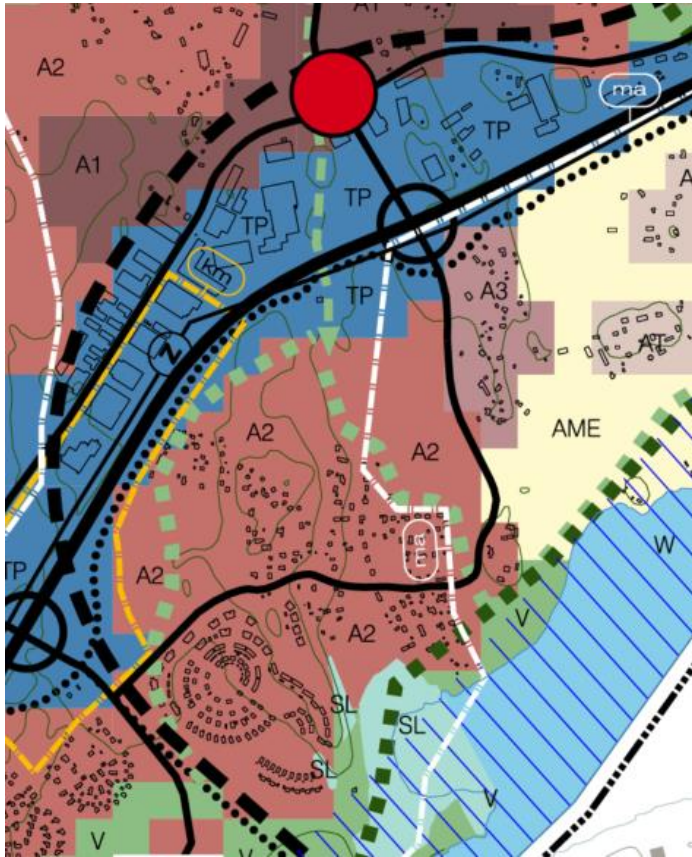


Pohjaesitys (30.4.2021)
on sama kuin pohjaesitys 14.4.2021



3. Nepperi, Haapaniemi

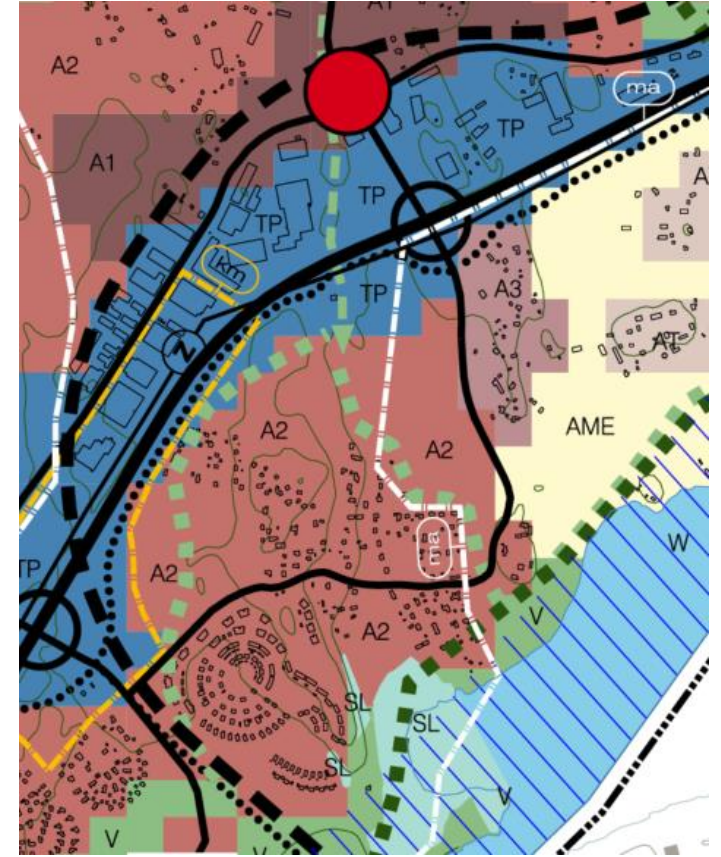
Pohjaesitys 14.4.2021



KSL päätös 14.4.2021

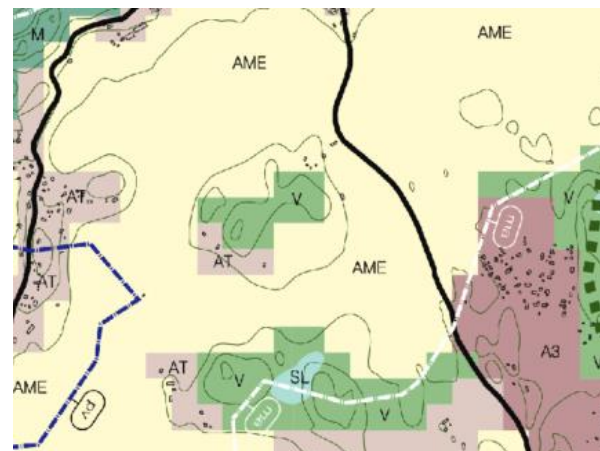
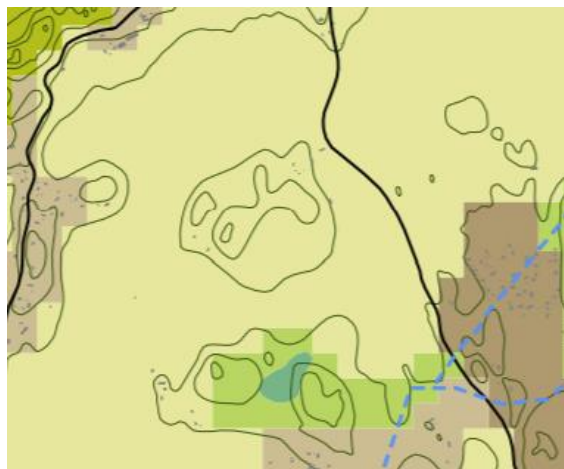


Pohjaesitys (30.4.2021)
on sama kuin pohjaesitys 14.4.2021

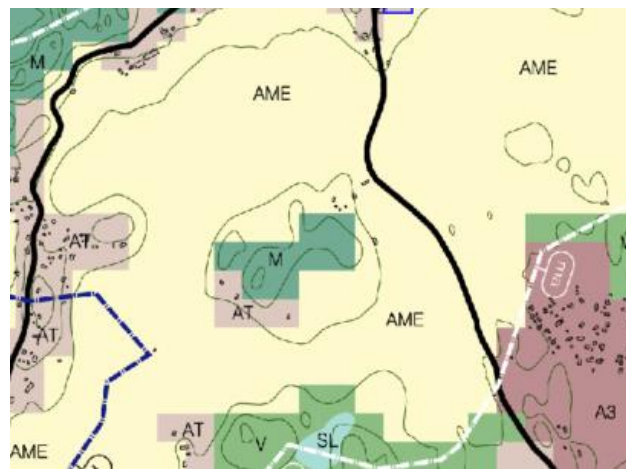


5. Metsäsaareke Röyläntien varrella

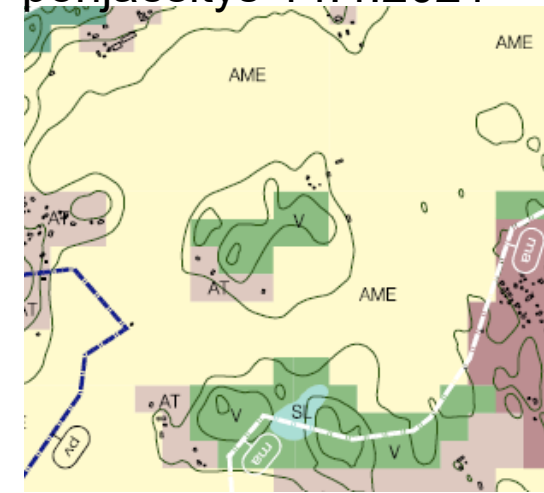
Kaavaluonnos 29.11.2017 Pohjaesitys 14.4.2021



KSL päätös 14.4.2021



Pohjaesitys (30.4.2021)
on sama kuin
pohjaesitys 14.4.2021



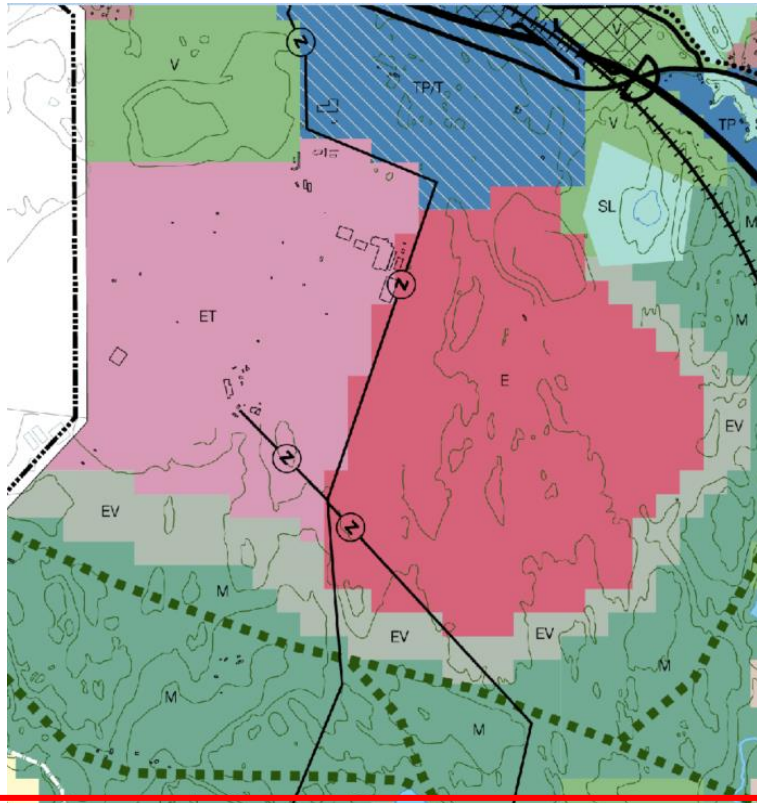
Metsäsaareke kuuluu osaksi Snettans- Rödskogin valtakunnallisesti arvokkaan rakennetun kulttuuriympäristön (RKY) aluetta. Metsät ovat osa arvokasta viljelymaisemaa ja on arvojen säilymisen kannalta tarpeen, että metsäsaarekkeen alueella on mahdollista maisematyöluvan kautta tarvittaessa ohjata puunkaatoa. Alue oli luonnosvaiheessa AME-alueita, mutta metsänhoidon näkökulmasta metsäsaarekkeet osoitettiin V-alueeksi luonnoksen nähtävillä olon jälkeen. Virkistysalueilla on metsälaki voimassa ja maa- ja metsätalous sallittua. Virkistysverkostot 2050 - liitekartassa alue on osoitettu ekologisen verkoston ja/tai maiseman kannalta tärkeäksi virkistysalueeksi. Alueelle ei kohdistu suurta virkistyskäyttöpainetta.



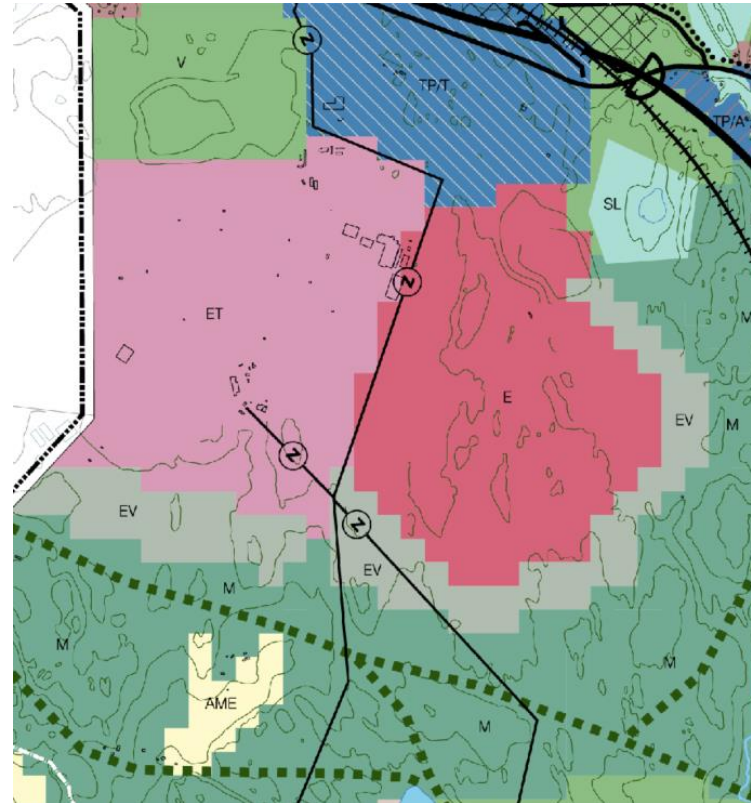
Snettans- Rödskogin kylä- ja viljelymaiseman valtakunnallisesti arvokkaan rakennetun kulttuuriympäristön (RKY) aluerajaus

6. Kulmakorven erityisalue ja suojaviheralue

Pohjaesitys 14.4.2021



KSL päätös 14.4.2021



Pohjaesitys (30.4.2021) on sama kuin 14.4.2021 pohjaesitys.

Sen perusteena on kaupungin jo tekemät päätökset koskien lupia ja Kulmakorven kehittämistä

Muutos ei ole mahdollinen, koska sillä on vaikutusta yleiseen etuun. Edellyttäisi kaavan uudelleen nähtäville asettamista.

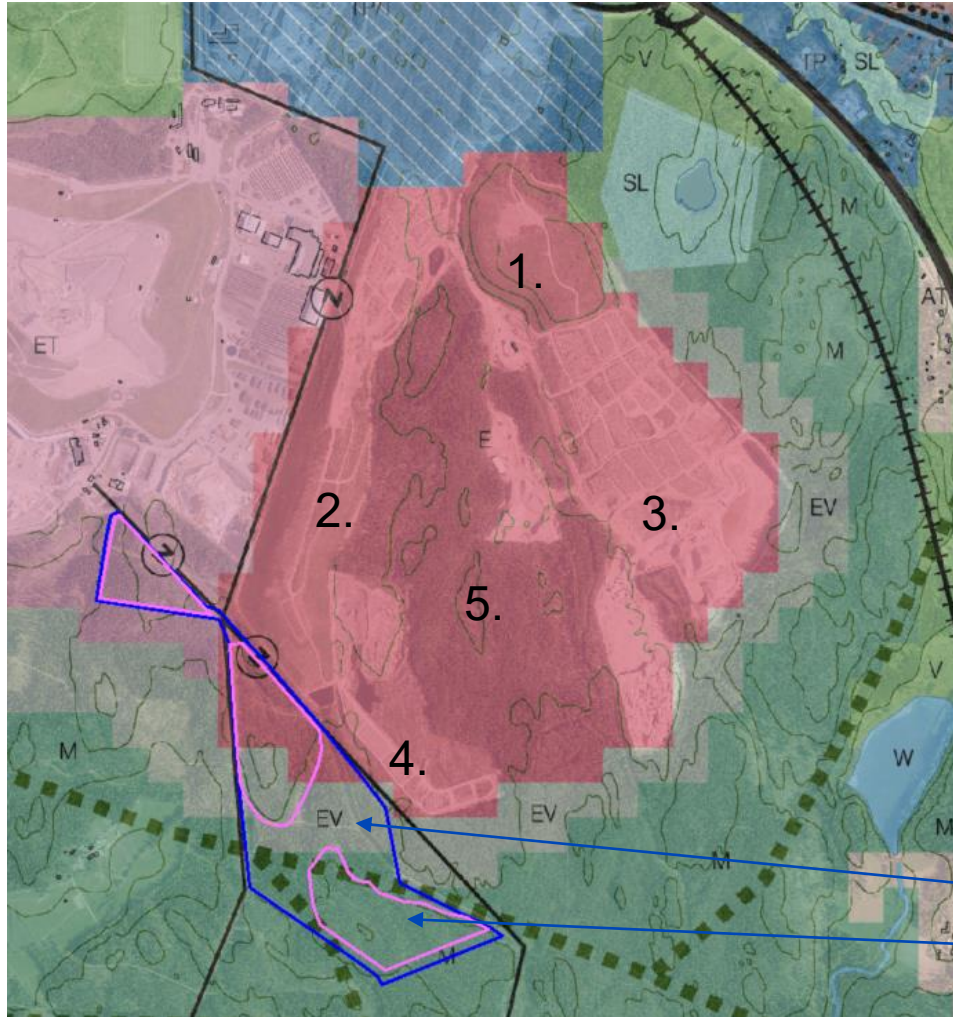
Pohjaesityksen mukainen erityisalue on seudullisesti merkittävä kiviaineshuollon alue pitkälle tulevaisuuteen. Se palvelee kalliokiviaineksen lähteenä ja ylijäämämaiden vastaanottoalueena Espoota laajemmalla alueella. Alue ehdottoman tärkeä mm. kaupungin kasvun mahdollistamisen näkökulmasta.

Alueen laajuus Espoon kaupungin alueella perustuu nykyisiin toimintoihin sekä esisuunnitelmaan, jossa on suunniteltu alueen käyttöä massojen hallinnassa pitkälle tulevaisuuteen ottaen huomioon alueen muut toiminnot. Alueen pienentäminen vaikuttaisi kokonaisratkaisuun ja edellyttäisi suunnitelmien muutosta.

Pohjaesityksen mukaiseen alueeseen sisältyy lisäksi osa Esbogårdin maa-aineshankkeen keskimmäisestä louhinta-alueesta (ks. Seuraavat diat). Ksl:n päätös estäisi tämän hankkeen toteutumisen.

6. Kulmakorven erityisalue ja suojaviheralue: Perustelua - alueen toiminnot

Pohjaesitys 14.4.2021 ja pohjaesitys (30.4.2021)



Kaupunkitekniikan keskuksella on alueella useita luvitettuja toimintoja

1. Kulmakorven valmistunut täyttöalue pohjois-/koilliskulmassa
2. Kalliosuon ja sen jatkeen täyttöalue länsilaidalla
3. Takapellon louhinta- ja täyttöalue itäosalla
4. Melu-/suojavalli eteläosalla
5. Suunnittelussa ja jo YVA:ttuna on näiden kaikkien keskelle jäävä Lankasuon louhinta- ja täyttöalue, joka osittain myös tulisi kaikkein edellä mainittujen sisäpuolisten luiskien päälle. upahakemus Vaasan hallinto-oikeudessa valituskäsittelyssä

Esbogårdilla on alueella vireillä maa-aineshanke (toiminta-alue sinisellä rajauksella), johon sisältyy kolme louhinta-aluetta (pinkki rajaus kuvassa).

- Lupahakemus valituskäsittelyssä.
- Aluehallintoviraston lupapäätöksessä eteläisin alue ei saanut lainkaan lupaa, keskimmäinen alue vain ympäristöluvan, mutta ei vesilupaa. Pohjoisin alue sijaitsee Ämmäsuolla ja sai AVI:lta hakemuksen mukaisesti luvan louhintaan.

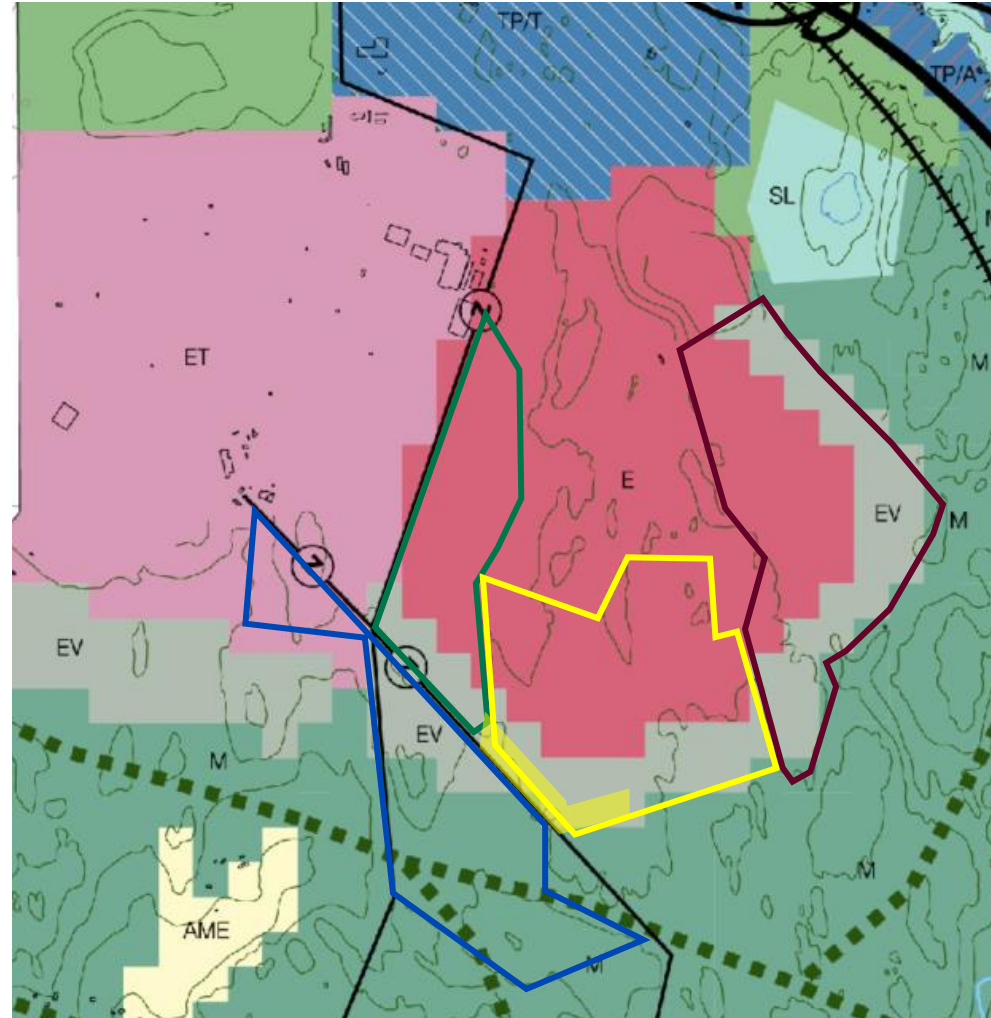
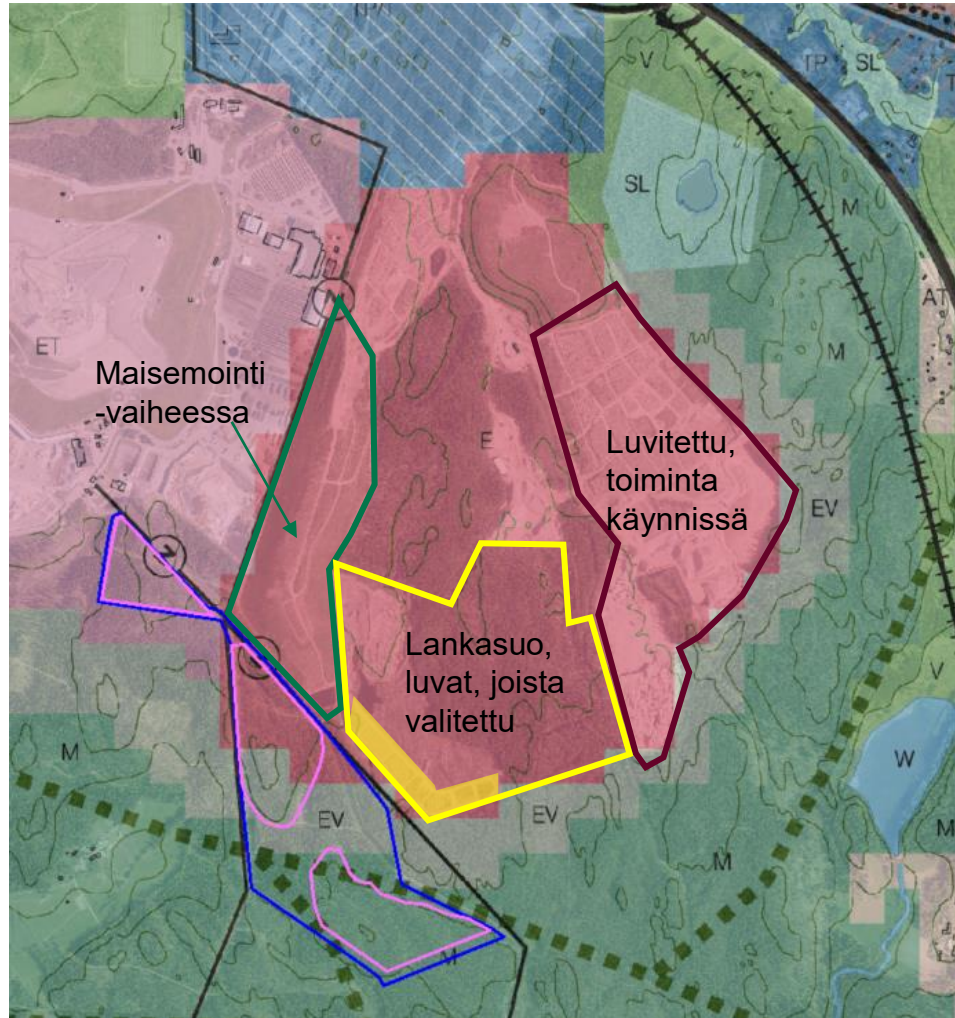
Esbogårdin ottamisalue (sininen rajaus)

Esbogårdin louhinta-alue (pinkki rajaus)

6. Kulmakorven erityisalue ja suojaviheralue: Perustelua - alueen toiminnot

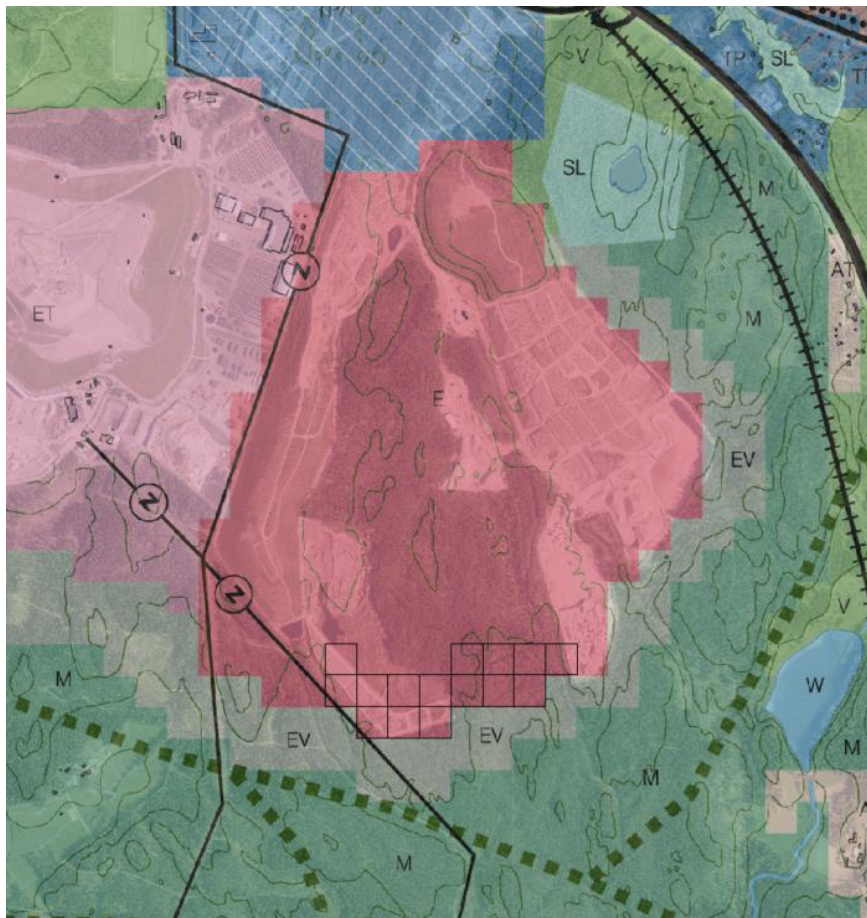
Pohjaesitys 14.4.2021 ja pohjaesitys (30.4.2021)

KSL päätös 14.4.2021



6. Kulmakorven erityisalue ja suojaviheralue: Perustelua- Lankasuon suunnitelmien mukaisen toiminnan turvaaminen

Pohjaesitys 14.4.2021 ja pohjaesitys (30.4.2021)



- Espoon Kaupunkitekniikan keskuksen näkökulmasta keskeisimmät erityisalueena turvattavat ruudut osoitettu mustalla rajauksella. Kaavalla keskeinen merkitys Lankasuon suunnitelmien turvaamisen näkökulmasta.
- Muualla kaupungin omistamalla alueella
 - erityisalueen reunoilla toiminta jo käynnissä ja luvitettu tai maisemointivaiheessa, joten kaavaratkaisun EV-alueen sijainnilla ei käytännön merkitystä toiminnan edellytyksiin.
 - EV-alueen siirto E-alueen sisälle hyödytön, sillä alue on puuton ja maa-ainestoiminta käynnissä.

7. Joukkoliikenteen runkoyhteys Viiskorven ja Pitkäjärven välillä

Pohjaesitys 14.4.2021



KSL päätös 14.4.2021



Perustelut seuraavalla dialla

Kaavamääräys

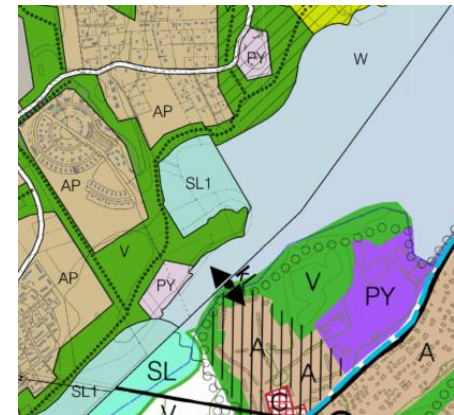


Joukkoliikenteen runkoyhteys

Joukkoliikenteen nopea runkoyhteys, joka voidaan toteuttaa bussein ja myöhemmin pikaraitiotienä.

Viiskorven alueen täysimääräinen toteuttaminen edellyttää joukkoliikenteen runkoyhteyttä.

Sijainti on ohjeellinen.



Voimassaolevassa yleiskaavassa Pitkäjärven kohdalla on kevyen liikenteen yhteystarve



Kevyen liikenteen yhteystarve

7. Joukkoliikenteen runkoyhteys Viiskorven ja Pitkäjärven välillä

Perustelut joukkoliikenteen runkoyhteyden säilyttämiselle

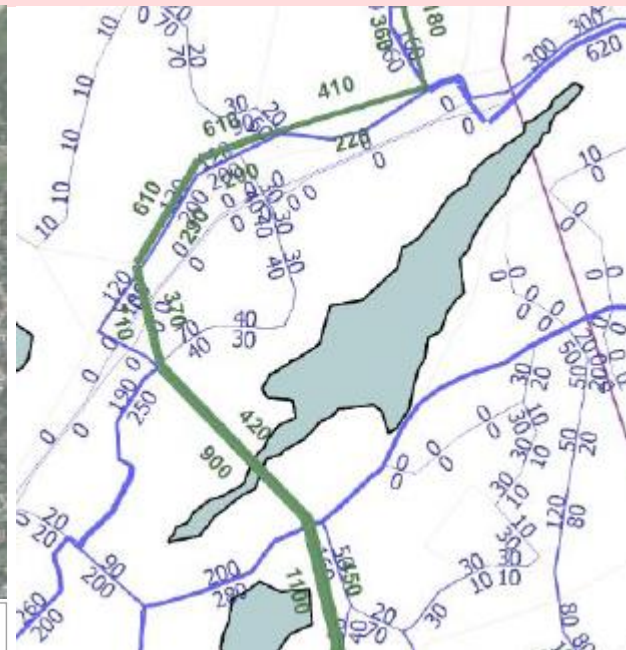
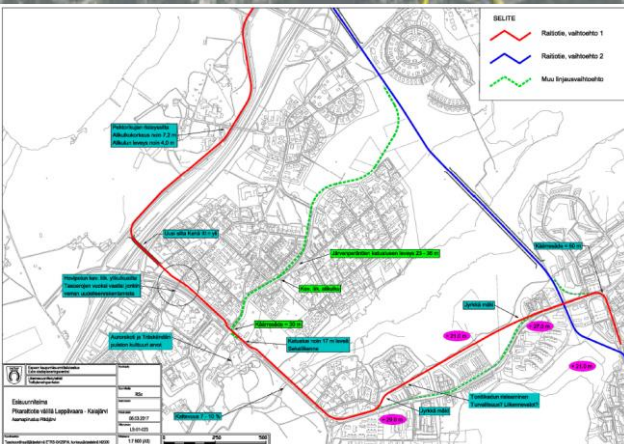
- Viiskorpi sisältyy MAL 2019 -suunnitelman maankäytön ensisijaisiin kehittämissuunnitelmiin.
- Uusimaa2050 maakuntakaavassa Viiskorpi on taajamatoimintojen kehittämissuunnitelma-alueella.
- Joukkoliikenteen runkoyhteyden kaavamääräyksessä Viiskorven täysimääräinen toteuttaminen edellyttää joukkoliikenteen runkoyhteyttä ja liikenneselvitysten perusteella Viiskorven joukkoliikenteen suurimmat matkustajavirrat tulevaisuudessa ovat Leppävaaran suuntaan.
- Yhteyden sijainti on kaavamääräyksen mukaan ohjeellinen eikä sitä ole välttämätöntä viedä Pitkäjärven yli sillalla, liikenneselvityksissä on tarkasteltu myös linjausta Träskändan puistotien kautta.
- Runkoyhteys toteutetaan ensi vaiheessa bussiyhteytenä olemassa olevalla katuverkolla.
- Maankäytön ja matkustajavirtojen kehittyminen vaikuttavat joukkoliikenneyhteyden kehittämiseen, linjaukseen ja joukkoliikennevälineeseen, yleiskaavan tulee siksi mahdollistaa joustavat ratkaisut.

Pohjaesitys (30.4.2021)

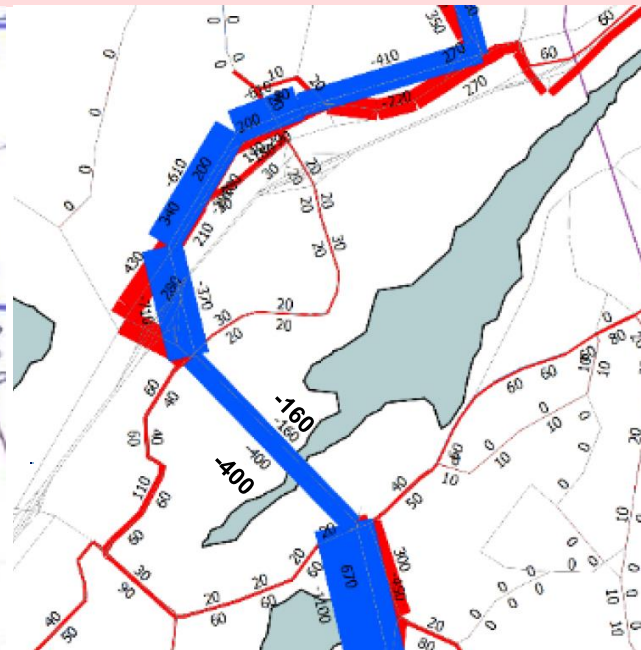
Joukkoliikenteen runkoyhteyserkintä palautetaan yleiskaavakartalle ja määräyksen kehittämissuositusta täydennetään.



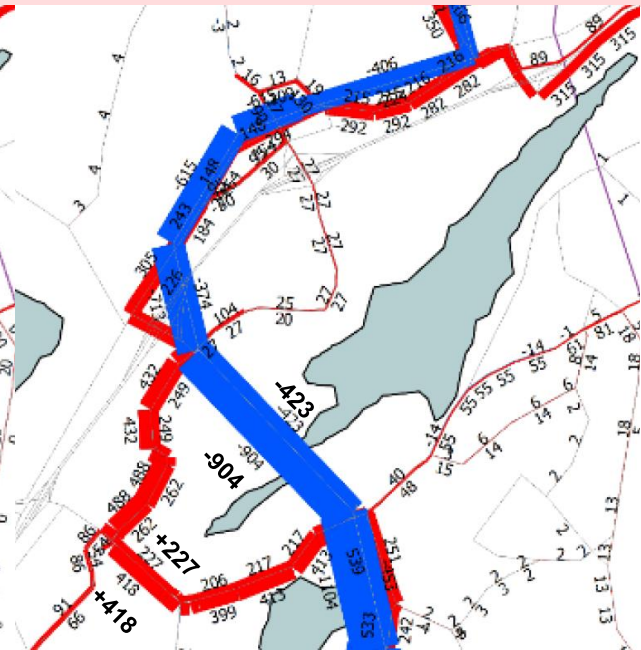
7. Joukkoliikenteen runkoyhteys Viiskorven ja Pitkäjärven välillä Perusteluja – Ehdotusvaiheen liikenneselvitys



Joukkoliikenteen aamuhuipputunnin matkustajaennuste 2050 Pitkäjärven ylittävässä pikaraitiotievaihtoehdossa.



Joukkoliikenteen aamuhuipputunnin matkustajamäärien muutos 2050 Pitkäjärven ylittävässä bussivaihtoehdossa.



Joukkoliikenteen aamuhuipputunnin matkustajamäärien muutos 2050 Pitkäjärven kiertävässä bussivaihtoehdossa.

Pitkäjärven ylittävän sillan kautta kulkeva bussiliikenne jää palvelutasoltaan pikaraitioliikennettä heikommaksi, mutta on palvelutasoltaan ja liikennöintikustannuksiltaan selvästi Träskändan kautta kiertävää bussiliikennettä parempi vaihtoehto. Träskändan kautta kiertävälle pikaraitiotielle ei ole laadittu matkustajaennustetta, matkustajamäärä on todennäköisesti suurempi kuin bussivaihtoehdossa ja pienempi kuin Pitkäjärven ylittävässä pikaraitiotievaihtoehdossa. Träskändan kautta kiertävä vaihtoehto on noin 5 minuuttia hitaampi kuin Pitkäjärven ylittävä vaihtoehto.

9. Asuntovaltainen alue A3

Pohjaesitys 14.4.2021

A3

Asuntovaltainen alue A3

Aluetta kehitetään asumisen sekä sitä palvelevien toimintojen ja lähipalvelujen sekä ympäristöhäiriötä aiheuttamattomien elinkeinotoimintojen alueena.

Alueen pinta-alasta keskimäärin 60 % on korttelialuetta. Korttelitehokkuus on pääasiassa alle 0,4. Korttelitehokkuus voi vaihdella alueella huomioon ottaen alueen nykyinen rakenne, sijainti ja saavutettavuus.

Asemakaavoituksessa aluetta kehitetään pääasiassa pientalovaltaisena asuinalueena. Alueella tulee turvata riittävät ja hyvin saavutettavat lähivirkistysalueet sekä laadukkaat virkistysyhteydet laajemmille viheralueille.

Alue on tarkoitettu asemakaavoitettavaksi.

KSL päätös 14.4.2021

A3

Asuntovaltainen alue A3

Aluetta kehitetään asumisen sekä sitä palvelevien toimintojen ja lähipalvelujen sekä ympäristöhäiriötä aiheuttamattomien elinkeinotoimintojen alueena.

Alueen pinta-alasta keskimäärin 60 % on korttelialuetta. Korttelitehokkuus on pääosin 0,2...0,25. Korttelitehokkuus voi vaihdella alueella huomioon ottaen alueen nykyinen rakenne, sijainti ja saavutettavuus.

Asemakaavoituksessa aluetta kehitetään pääasiassa pientalovaltaisena asuinalueena. Alueella tulee turvata riittävät ja hyvin saavutettavat lähivirkistysalueet sekä laadukkaat virkistysyhteydet laajemmille viheralueille.

Alue on tarkoitettu asemakaavoitettavaksi.

9. Asuntovaltainen alue A3

KSL päätös 14.4.2021

A3

Asuntovaltainen alue A3

Aluetta kehitetään asumisen sekä sitä palvelevien toimintojen ja lähipalvelujen sekä ympäristöhäiriötä aiheuttamattomien elinkeinotoimintojen alueena.

Alueen pinta-alasta keskimäärin 60 % on korttelialuetta. Korttelitehokkuus on pääosin 0,2...0,25. Korttelitehokkuus voi vaihdella alueella huomioon ottaen alueen nykyinen rakenne, sijainti ja saavutettavuus.

Asemakaavoituksessa aluetta kehitetään pääasiassa pientalovaltaisena asuinalueena. Alueella tulee turvata riittävät ja hyvin saavutettavat lähivirkistysalueet sekä laadukkaat virkistysyhteydet laajemmille viheralueille.

Alue on tarkoitettu asemakaavoitettavaksi.

Pohjaesitys (30.4.2021)

Asuntovaltainen alue A3

Aluetta kehitetään asumisen sekä sitä palvelevien toimintojen ja lähipalvelujen sekä ympäristöhäiriötä aiheuttamattomien elinkeinotoimintojen alueena.

Alueen pinta-alasta keskimäärin 60 % on korttelialuetta. Korttelitehokkuus voi vaihdella alueella huomioon ottaen alueen nykyinen rakenne, sijainti ja saavutettavuus.

Asemakaavoituksessa aluetta kehitetään pääasiassa pientalovaltaisena asuinalueena. Alueella tulee turvata riittävät ja hyvin saavutettavat lähivirkistysalueet sekä laadukkaat virkistysyhteydet laajemmille viheralueille.

Alue on tarkoitettu asemakaavoitettavaksi.

Perustelu:

Korttelitehokkuuden poistaminen kaavamääräyksestä ja kehittämissuosituksen täydentäminen täydennysrakentamisen periaatteilla turvaa nykyisten pientaloalueiden ominaispiirteiden säilymisen tilanteessa jossa A3-alueissa on hyvin erilaisin tehokkuuksin toteutuneita alueita ja osa alueista on kaavoitettu jo yli 0,25 tehokkuudella.

Jos lautakunnan päättämä kaavamääräys säilytetään pitää koko kaava asettaa uudelleen nähtäville.