

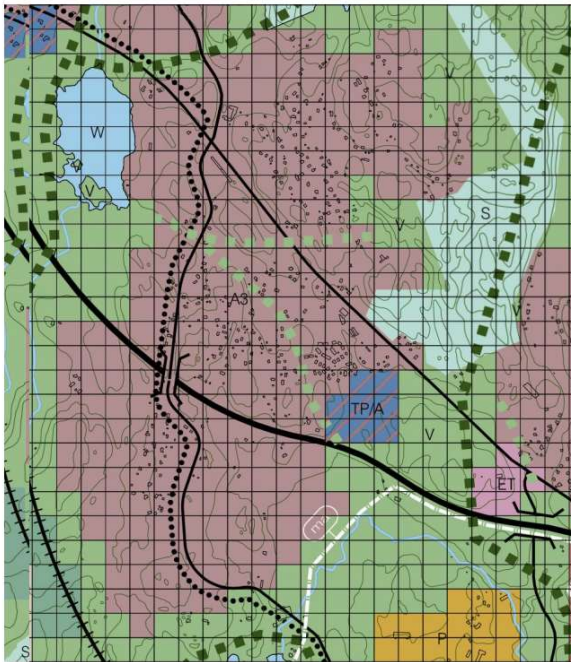
POKE-käsittely, lausuntojen pohjalta tehtävät muutokset

Vihreiden esitykset, päivitetty 14.4.2021

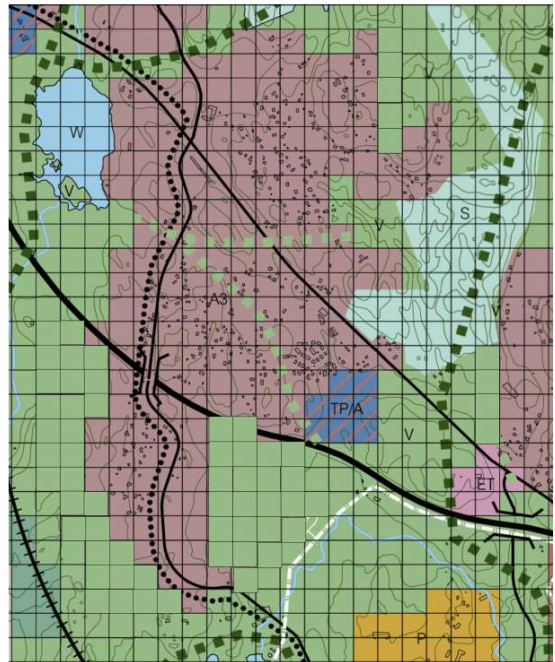
A3-alueet

Muutos 1.) Muutetaan Nupurintien varren rakentamattomia A3-alueita V-alueiksi oheisen kartan mukaisesti.

KH 18.5.2020



EHDOTUS



Perustelut: ELY-keskuksen lausunnon ja voimassa olevan maakuntakaavan valkoisen alueen kehittämismääräyksen mukaan asuminen tulee ohjata kyliin (maakuntakaavan) ja taajamatoimintojen alueille. Uusimaa-kaavan yleiset määräykset ohjaavat sijoittamaan uuden asumisen ensisijaisesti taajamatoimintojen kehittämisvyöhykkeille, keskustoihin tai palvelukeskittyymiin. Nupurintien läheisyyteen osoitetut A3-alueet eivät sisälly raideliikenteeseen tukeutuvan asemansseudun rasteriin, eikä niihin kohdistu myöskään rataan liittyvät ajoitusmääräykset. Nupurintien alueet sijoittuvat Uusimaa-kaavassa 2050 osoitetun taajamatoimintojen kehittämisvyöhykkeen ulkopuolelle. ELY-keskuksen mukaan Nupurintien ympäristön A3-alueet eivät ole Uusimaa-kaavan 2050 mukaisia. Etenkin jos ne toteutuvat ennen uusia asemanseutuja, ne hajauttavat yhdyskuntarakennetta, eivätkä täytä yleiskaavan sisältövaatimuksia yhdyskuntarakenteen toimivuudesta, taloudellisuudesta ja ekologisesta kestävydestä.

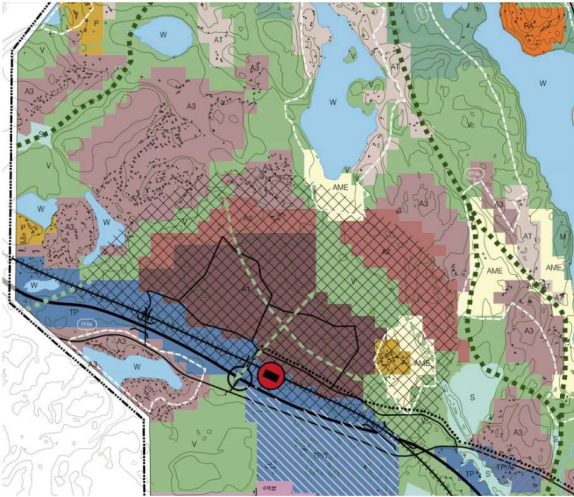
Muutos 2) Muutetaan virkistysalueksi (V) rakentamattomat, kaukana joukkoliikennekäytävästä sijaitsevat ja suojelu- tai Natura-alueiden läheisyydessä olevat Vihdintien pohjoispuolelle jäävät A3-alueet Lahnuksentien ympäristössä sekä vähennetään rakentamistehokkuutta Lahnuksentien varressa A3:sta AT-kyläalueeksi.



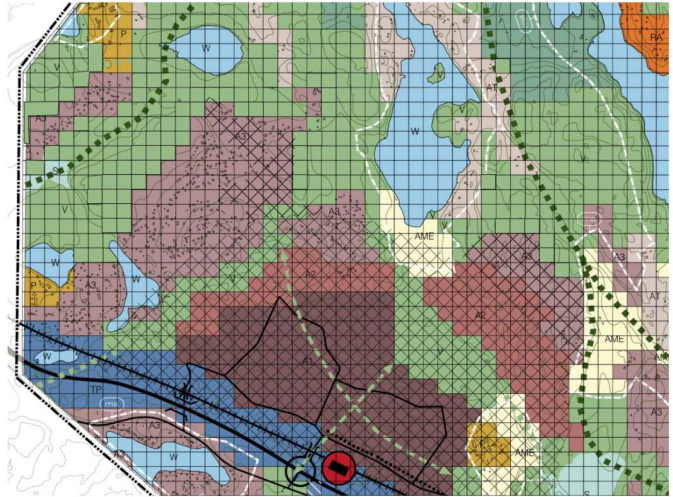
Perustelut: ELY-keskuksen lausunnon mukaan ne eivät ole Uusimaa-kaavan 2050 mukaisia, eivätkä toteuta yleiskaavan sisältövaatimuksia. Kaukana joukkoliikenteen runkoyhteyksistä sijaitsevat A3-alueet ovat myös ristiriidassa kaavaselostuksen kanssa, jonka mukaan uusi maankäyttö sijoittuu pääasiassa alueille, joilla on hyvä henkilöauton kanssa kilpailukyinen joukkoliikenteen palvelutaso. Yleiskaavan ilmastovaikutusten arvioinnin mukaan maankäyttö vähentää hiilinieluja mm. matalan aluetehokkuuden asuntovaltaisilla A3-alueilla.

Muutos 3) Liitetään Histan ympäristön rakentumattomat A3- ja A2-alueet asemansuodun ajoitusmääräykseen sekä hillitään kaupunkirakenteen hajautumista ja vahvistetaan viheryhteyksiä muuttamalla A3-alueita V-alueiksi oheisen kartan mukaisesti.

KH 18.5.2020



EHDOTUS



Perustelut: ELY-keskuksen lausunnon mukaan on erityisen tärkeä varmistaa, että yhdyskuntarakenteen kokonaan uusi kehittämisen painopiste Histassa toteutuu kestäväällä tavalla rataan tukeutuen ja sen vaikutukset yhdyskuntarakenteeseen, liikenteeseen, talouteen ja ympäristöön ovat positiiviset. Myntinmäen ja Histan ympärille sekä Nupurintien läheisyyteen osoitetut A3-alueet eivät sisälly raideliikenteeseen tukeutuvan asemanseudun rasteriin, eikä niihin kohdistu myöskään rataan liittyvät ajoitusmääräykset. Nämä alueet sijoittuvat Uusimaa-kaavassa 2050 osoitetun taajamatoimintojen kehittämisvyöhykkeen ulkopuolelle. ELY-keskuksen mukaan mainitut A3-alueet eivät ole Uusimaa-kaavan 2050 mukaisia. Etenkin jos ne toteutuvat ennen uusia asemanseutuja, ne hajauttavat yhdyskuntarakennetta, eivät täytä yleiskaavan sisältövaatimuksia yhdyskuntarakenteen toimivuudesta, taloudellisuudesta ja ekologisesta kestävydestä.

Muutos 4) Vahvistetaan Oittaaan virkistys- ja luontoarvoja muuttamalla Oittaaan virkistysalueen länsireunan vielä rakentumattomia A3 ja A2-alueita virkistysalueiksi (V) sekä poistamalla aluetta halkova kokoojakatu.



Perustelut: Esitys on ympäristölautakunnan kannan mukainen. Yleiskaavan ilmastovaikutusten arvioinnin mukaan maankäyttö vähentää hiilinieluja mm. matalan aluetehokkuuden asuntovaltaisilla A3-alueilla. Oittaa on suositettu virkistysalue ja sillä on myös suojelupotentiaalia. Myös datakeskushanke vaikuttaa alueen virkistysolosuhteisiin.

Muutos 5) Viiskorven pohjoisosien joukkoliikennekäytävästä kaukana sijaitsevia, vielä rakentumattomia A3-alueita muutetaan virkistysalueiksi (V) ELY-keskuksen lausunnon mukaisesti. Lisäksi Röyläntien varren A3-alueen tehokkuutta pienennetään AT-alueeksi viereisiä kyläalueita vastaavasti.



Perustelut: Nämä ovat ELY-keskuksen lausunnon mukaan erityisen ongelmallisia kohteita.

AT-alueet

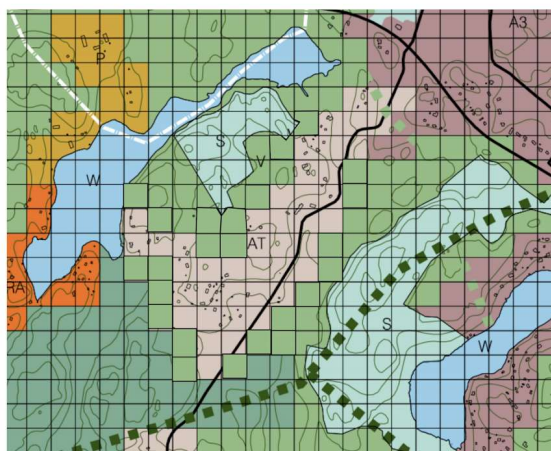
Muutos 6) Muutetaan kaavakartan kyläalueita siten, että kylien kehittäminen kohdistuu nykyisellään kylän tunnuspiirteet täyttäviin alueisiin ELY-keskuksen lausunnon mukaisesti. AT-alueita pienennetään Nemlahdesta, Pakankylästä, Hankalahdentien varresta, Ketunkorvesta, Loojärveltä ja Forsbackasta Vihreiden kaupunginhallituksessa 18.5.2020 tekemän esityksen mukaisesti.

5.1.2.) Nemlahti

KH 18.5.2020

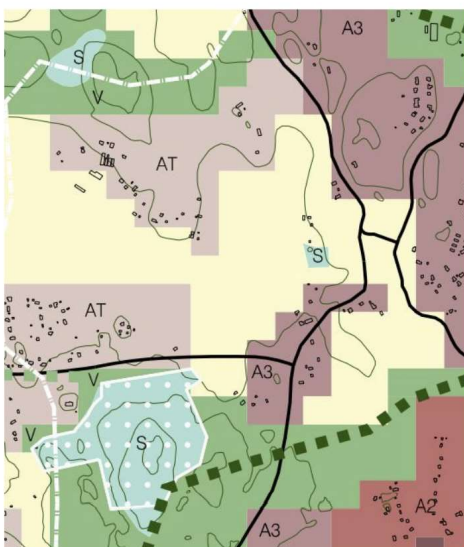


EHDOTUS

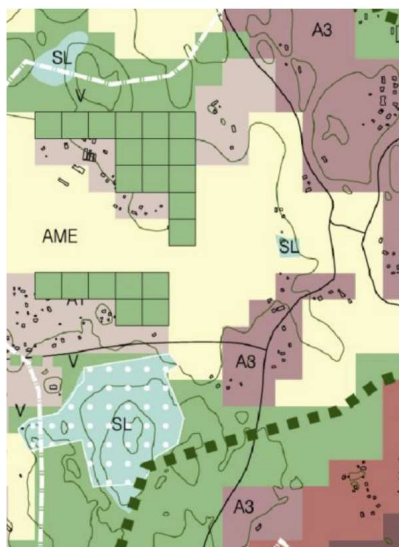


5.1.5.) Pakankylä

KH 18.5.2020



EHDOTUS



5.1.7.) Hankalahdentien varsi

KH 18.5.2020



EHDOTUS

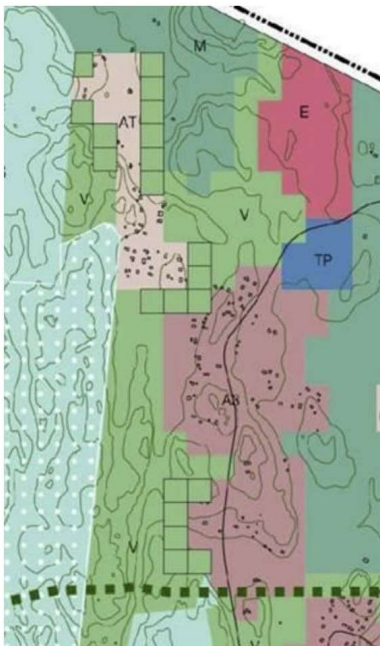


V-alueeksi
muutettavat ruudut

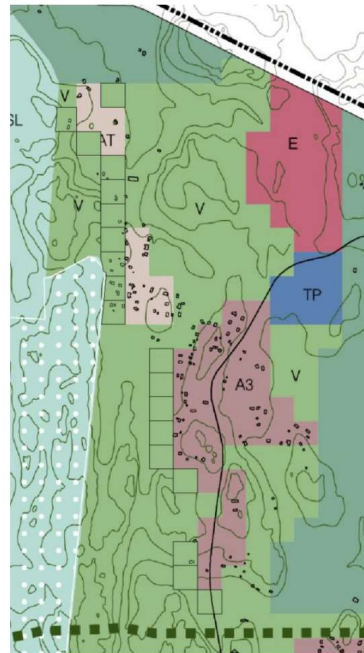


5.1.8.) Ketunkorpi

KH 18.5.2020



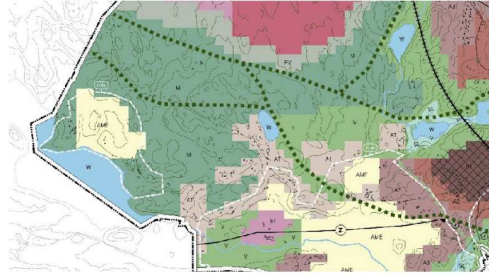
EHDOTUS



7.2.) Forsbacka ja Loojärvi

KH 18.5.2020

EHDOTUS



Perustelut: ELY-keskuksen lausunnossa todetaan, että kylien osalta kehittämisen tulee kohdistua nykyisellään kylän tunnuspiirteet täyttäviin alueisiin. Lisäksi ELYn mukaan on varmistettava, ettei kaavaratkaisulla hajauteta yhdyskuntarakennetta entisestään. Kaavaehdotus ei täytä yleiskaavan sisältövaatimuksia kylien osalta.

M-alueet

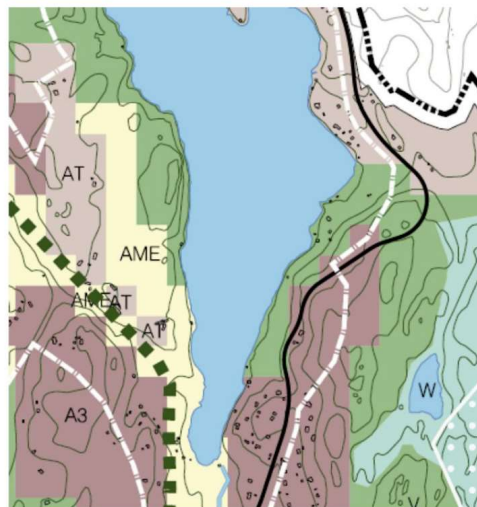
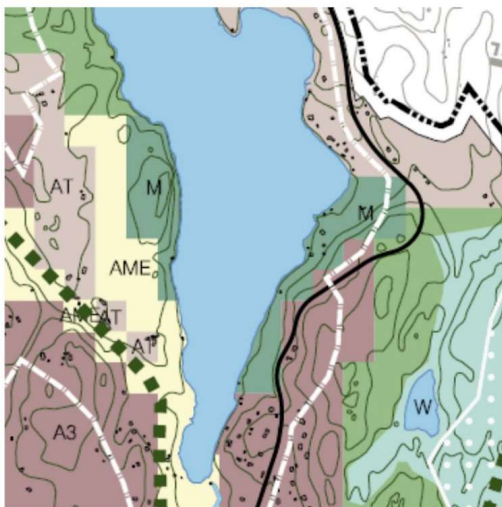
Muutos 7) Muutetaan kaavaluonnoksessa V-merkinnällä olleet virkistysalueet ja ehdotuksessa maa- ja metsätalousalueiksi (M) muutetut alueet takaisin virkistysalueiksi.

5.) Virkistysalueiden lisääminen

5.2.1.) Brobacka

KH 18.5.2020

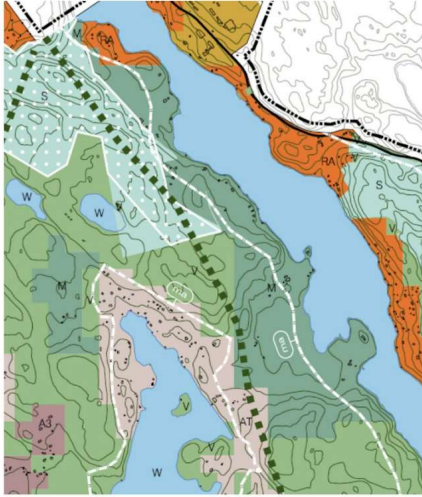
EHDOTUS



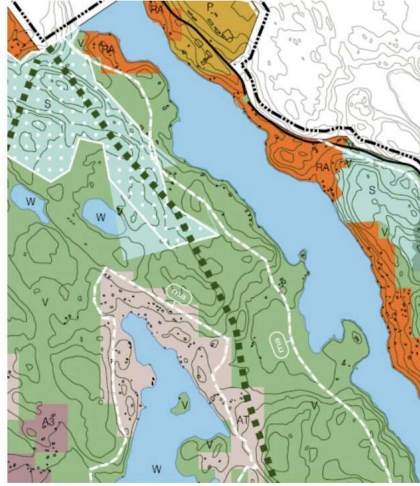
5.) Virkistysalueiden lisääminen

5.2.2. Nuuksion Pitkäjärven länsipuoli

KH 18.5.2020



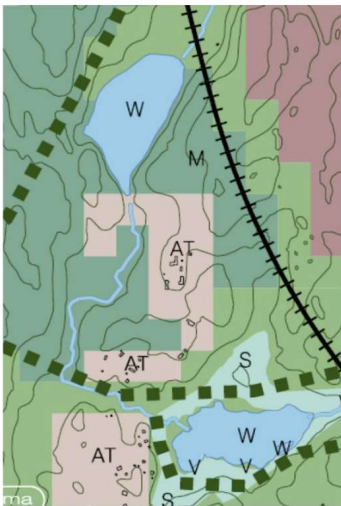
EHDOTUS



5.) Virkistysalueiden lisääminen

5.2.3. Forsbacka

KH 18.5.2020



EHDOTUS



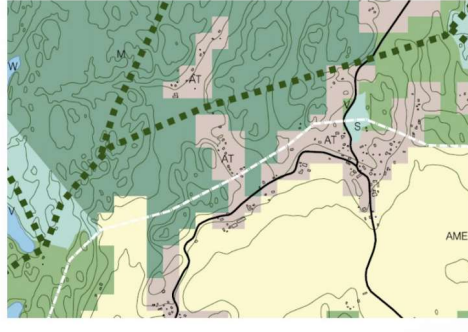
5.) Virkistysalueiden lisääminen

5.2.4. Pakankylä-Röylä

KH 18.5.2020



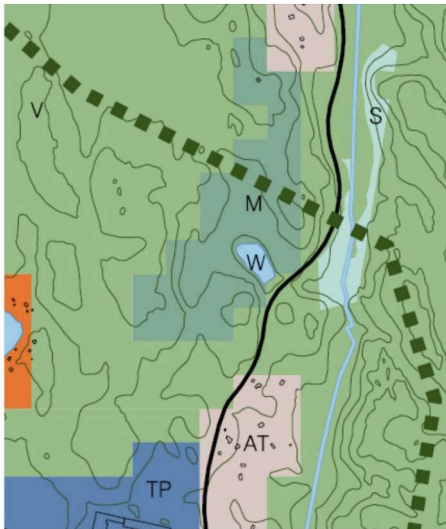
EHDOTUS



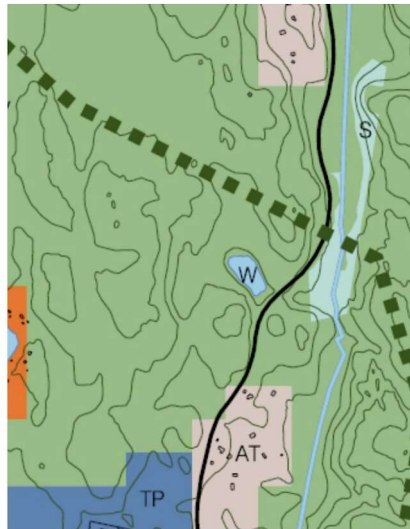
5.) Virkistysalueiden lisääminen

5.2.5. Lakistontie

KH 18.5.2020



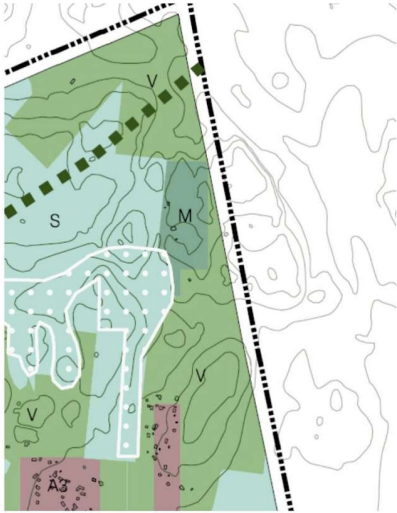
EHDOTUS



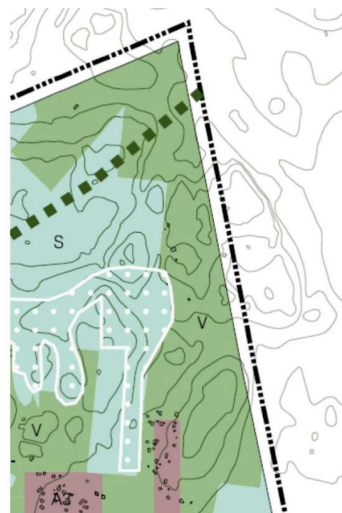
5.) Virkistysalueiden lisääminen

5.2.6. Metsämaa

KH 18.5.2020



EHDOTUS

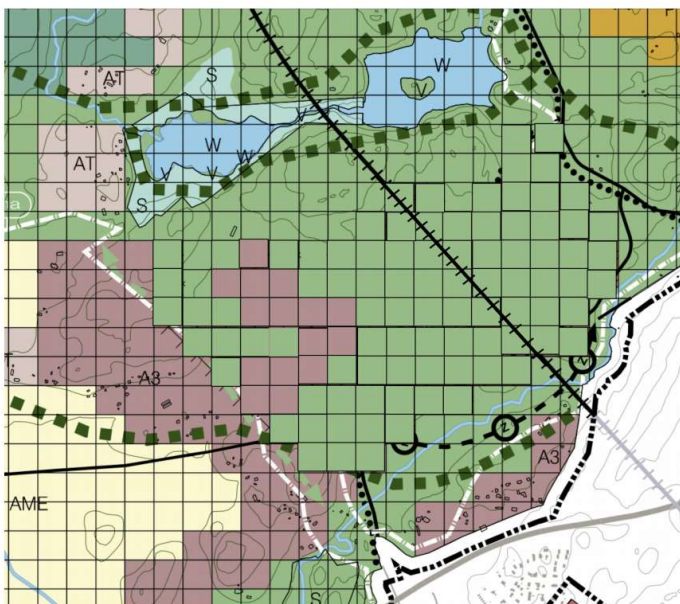


Perustelut: Esitys on ympäristölautakunnan lausunnon mukainen.

Myntinmäki

Muutos 8) Myntinmäen keskusmerkintä, asema ja niiden ympärillä olevat A2-alueet poistetaan ja muutetaan virkistysalueeksi (V). Alueen läpi kulkeva merkitty pääkatu ja baana poistetaan. A3-alueiden rajausta noudatetaan nykyisin voimassa olevan yleiskaavan rajoja.

EHDOTUS (karttakuva viitteellinen)



Perustelut: Mynttilän metsän luontoarvoja ei voida riittävällä varmuudella turvata, mikäli alueelle sijoitetaan uuden lähijunaliikenteen aseman vaatimat 10 000 uutta asukasta. Myntinmäen luontoselvityksessä (Luontotieto Keiron Oy 30.10.2019) alueelta löytyi maakunnallisesti arvokkaita luontokohteita, jotka selvitys suosittaa säilyttämään rakentamattomina. Niiden ympärille tulee jättää myös riittävät suojavyöhykkeet. Myntinmäen kautta kulkee lisäksi ainoa metsäinen ekologinen yhteys, joka yhdistää Espoon keskuspuiston laajempaan Kirkkonummen-Nuuskion ekologiseen kokonaisuuteen. Suuri määrä uusia asukkaita lisääi herkün luonnon kulumista myös rakentamattomiksi jätettävillä alueilla. ELY-keskuksen lausunnon mukaan jää epäselväksi, riittääkö yleiskaavaehdotuksessa esitetty tehokkuus (A2-alue) turvaamaan toimivan asemanseudun. ELYn mukaan Myntinmäki jää irralliseksi kasvun kestävän ohjaamisen ja saavutettavuuden näkökulmasta ja on haasteellinen luontoarvojen vuoksi: merkittäviä maakunnallisesti arvokkaita luontoarvokokonaisuuksia jäisi Myntinmäen aseman ja uusien asuinalueiden rakentamisen alle. Lisäksi Liikenneviraston lausunto Myntinmäen aseman toteutumisesta on epäilevä. Siinä suositellaan, että tutkittaisiin myös vaihtoehtoa, jossa koko Mynttilän alue tukeutuisi raideliikenteen sijasta bussiliikenteen varaan. Aikalisän ottaminen Mynttilän aseman suhteen on viisasta. Asemavarauksen tarvetta Espoon keskuksen ja Histan välillä voidaan tarvittaessa tarkastella myöhemmin uudestaan yleiskaavan päivityksen yhteydessä.

Virtavedet

Muutos 10) Palautetaan virtavedet kaavakarttaan.

Perustelut: Kaavakartasta on poistettu luonnosvaiheen jälkeen merkittävästi virtavesiä ja jäljelle on jätetty ainoastaan joet. Keskeiset purot esitetään oikeusvaikutteisina Luontoarvojen verkosto 2050 -liitekartassa. Ympäristölautakunta on lausunut, että virtavedet tulee palauttaa kaavakarttaan. Niiden sijainnin esittäminen on oleellista esimerkiksi vesihuollon suunnittelun kannalta.

Yleismääräys

Muutos 11) Lisätään kaavamääräyksiin seuraava yleismääräys ympäristölautakunnan lausunnon mukaisesti: "Vesihuoltoverkoston ulkopuoliset uudet rakentamispaikat tulee sijoittaa jo olemassaolevia asuntovaltaisia alueita ja kyläalueita täydentäen ja tiivistäen siten, että tulevaisuudessa vesihuoltoverkosto voidaan laajentaa näille alueille kustannustehokkaasti."

Muuta

Muutos 12) Poistetaan ampumaurheilun salliva merkintä Kulmakorven alueella YLAN lausunnon mukaisesti.