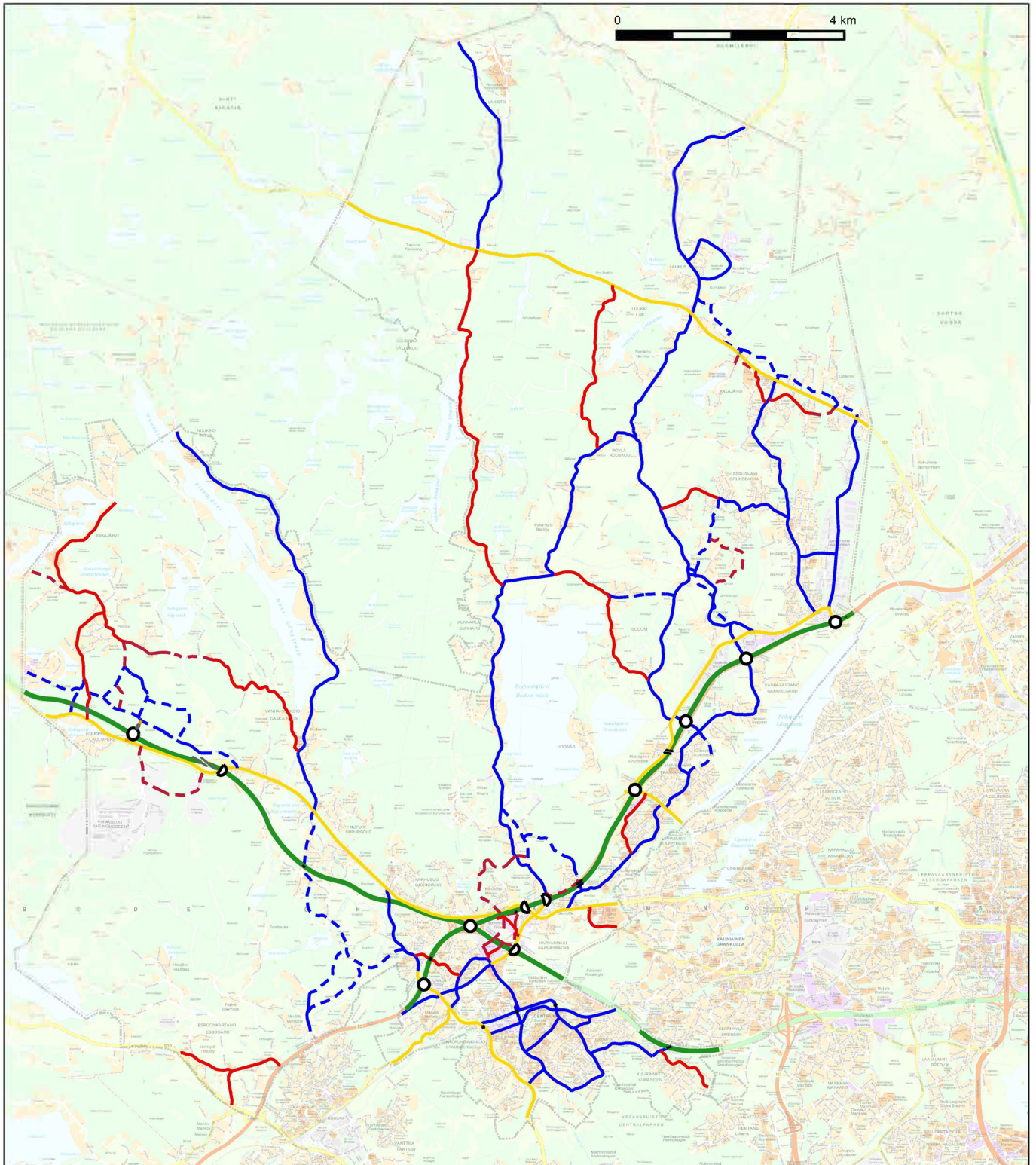


LIITTEET

12 - 21



SELITYKSET

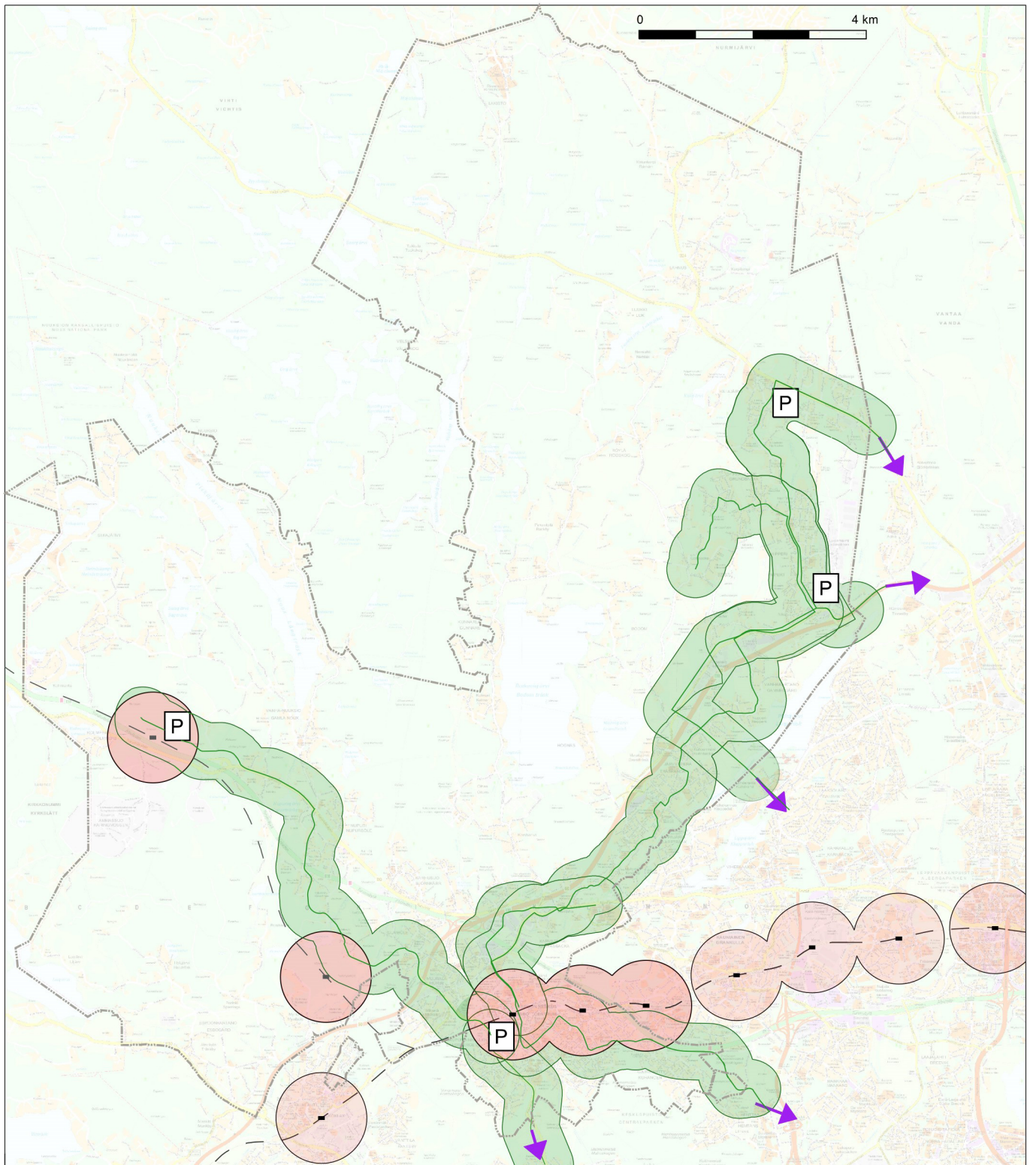
- Moottori- tai kehätie
- Pääkatu tai päätie
- - - Pääkatu tai päätie suunniteltu
- Alueellinen kokoojkatu
- - - Alueellinen kokoojkatu suunniteltu
- Paikallinen kokoojkatu
- - - Paikallinen kokoojkatu suunniteltu
- Suuntaisliittymä
- Eritasoliittymä

	Espoon kaupunkisuunnittelukeskus Esbo stadsplaneringscentral
	Yleiskaavayksikkö/liikennesuunnitteluksikkö Generalplaneenheten/trafikplaneringsenheten
Espoon pohjois- ja keskiosien yleiskaava	

Autoliikenteen tavoiteverkko 2050

Tasokoordinaattijärjestelmä plankoordinaattijärjestelmä ETRS-GK25FIN, korkeusjärjestelmä höjdsystem N2000

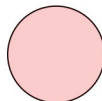
Alue 722300
Mittakaava 1 : 100 000 (A4)
Lite 12



SELITYKSET



Etäisyys joukkoliikenteen
runkoyhteydeltä 500 m



Etäisyys juna-asemalta 800m



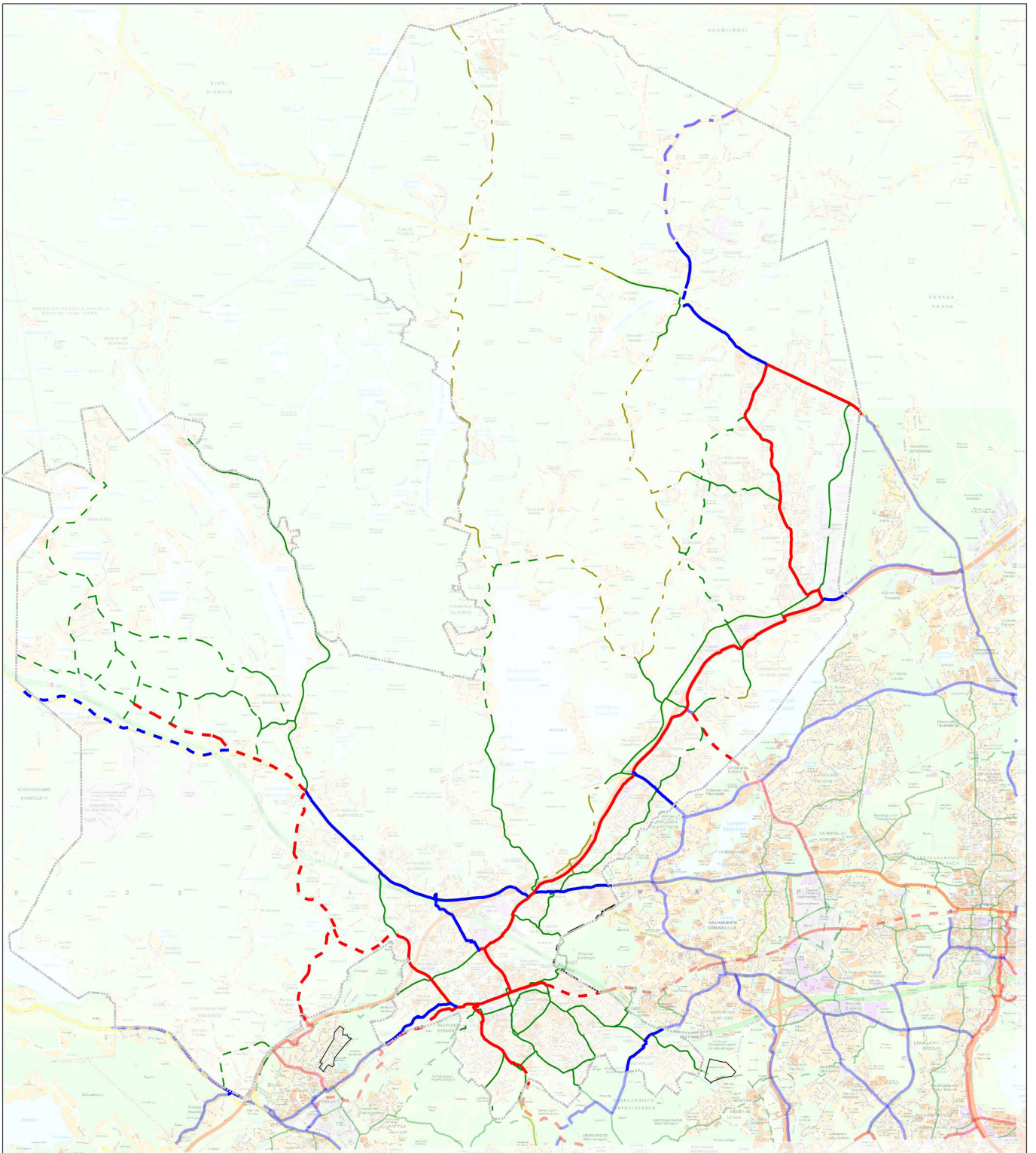
Merkittävä liityntäpysäköintialue

	Espeen kaupunkisuunnittelukeskus Esbo stadsplaneringscentral
	Yleiskaavayksikkö/liikennesuunnitteluyksikkö Generalplaneenheten/trafikplaneringsenheten
Espoon pohjois- ja keskiosien yleiskaava	

**Joukkoliikenteen runkoyhteydet ja
merkittävät liityntäpysäköintialueet 2050**

Tasokoordinaattijärjestelmä plankoordinatsystem ETRS-GK25FIN, korkeusjärjestelmä höjdsystem N2000

Alue	722300
Mittakaava	1 : 100 000 (A4)
Liite	13



SELITYKSET

- — — Baanaksi parannettava yhteys
- - - Suunniteltu baana

- Nykyinen seutureitti
- - - Suunniteltu seutureitti
- · - Seutureitin yhteystarve

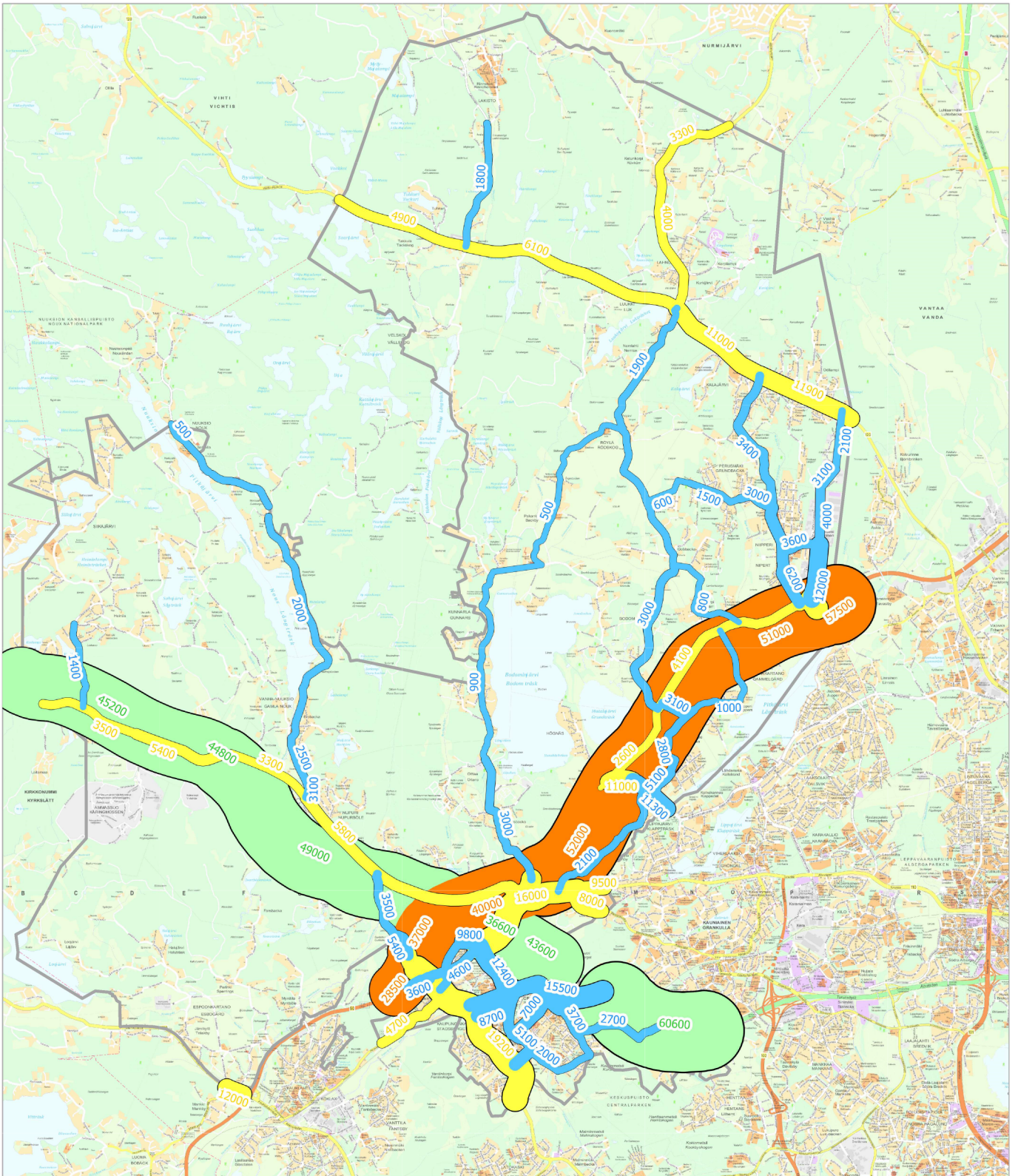
- Nykyinen pääreitti
- - - Suunniteltu pääreitti
- · - Pääreitien yhteystarve

	Espoon kaupunkisuunnittelukeskus Esbo stadsplaneringscentral
	Yleiskaavayksikkö/liikennesuunnittelu- ja Generalplaneenheten/trafikplaneringsenheten
Espoon pohjois- ja keskiosien yleiskaava	

Pyöräliikenteen tavoiteverkko 2050

Tasokoordinaattijärjestelmä plankoordinatsystem ETRS-GK25FIN, korkeusjärjestelmä höjdsystem N2000

Alue 722300
Mittakaava 1 : 100 000 (A4)
Liite <div style="font-size: 2em; font-weight: bold; text-align: center;">14</div>



Selitys

- = moottorite
- = kehätie
- = pääkatu
- = kokoojkatu, paikallinen katu, asuntokatu



Espoon kaupunkisuunnittelukeskus
Esbo stadsplaneringscentral
Yleiskaavayksikkö/liikennesuunnitteluyksikkö
Generalplaneenheten/trafikplaneringsenheten

Espoon pohjois- ja keskiosien
yleiskaava

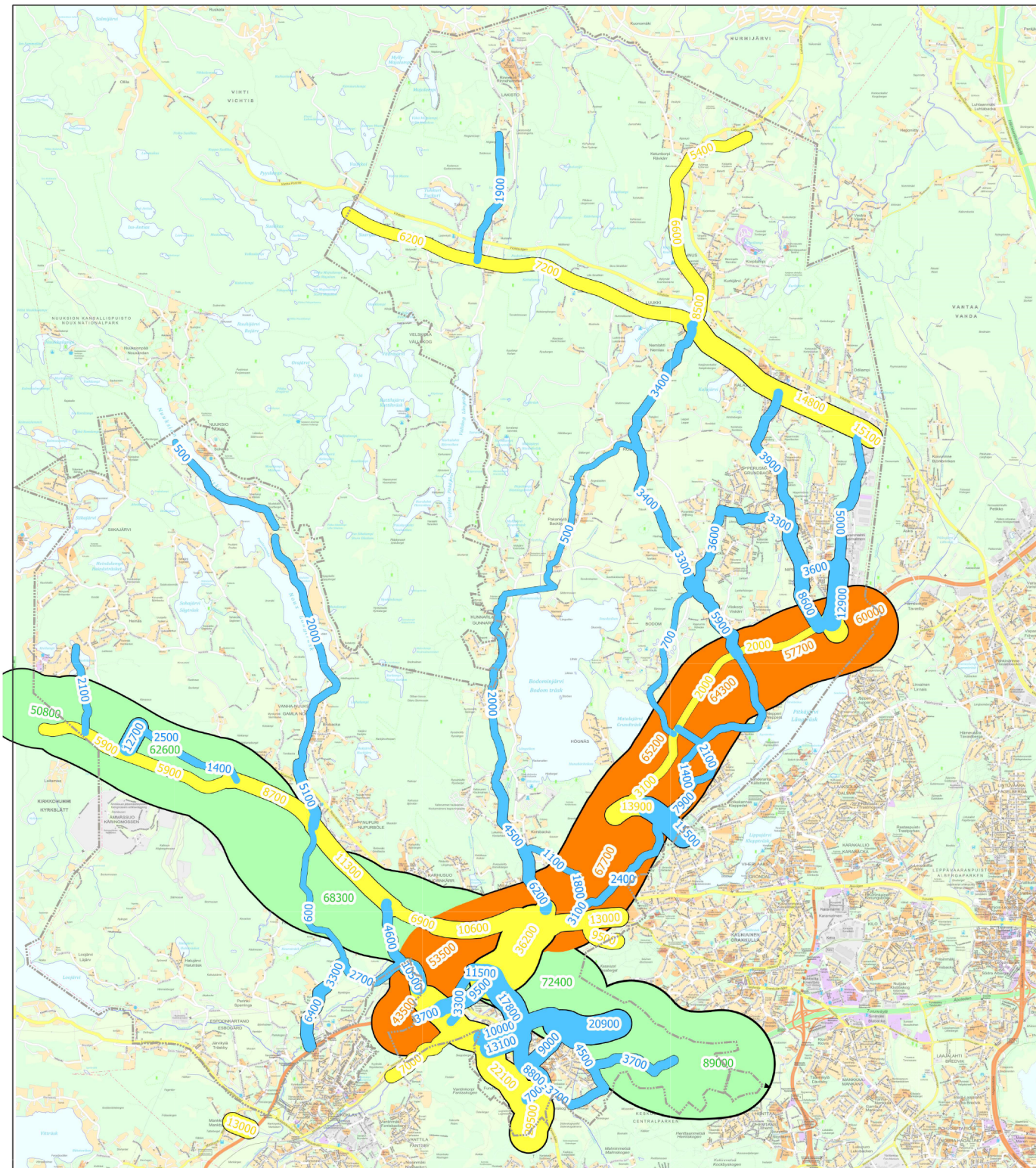
Autoliikennemäärät 2018
Syksyn arkivuorokausiliikenne

Taakkoordinaattijärjestelmä: plankoordinaattijärjestelmä ETRS-GK25FIN, korkeusjärjestelmä: höjdytsem N2000

Alue 722300

Mittakaava
1 : 100 000 (A4)

Liite
15



Selitys

- = moottoritie
- = kehätie
- = pääkatu
- = kokoojkatu, paikallinen katu, asuntokatu

Espoon kaupunkisuunnittelukeskus
Esbo stadsplaneringscentral

Yleiskaavayksikkö/liikennesuunnitteluysikkö
Generalplaneenheten/trafikplaneringsenheten

Espoon pohjois- ja keskiosien yleiskaava

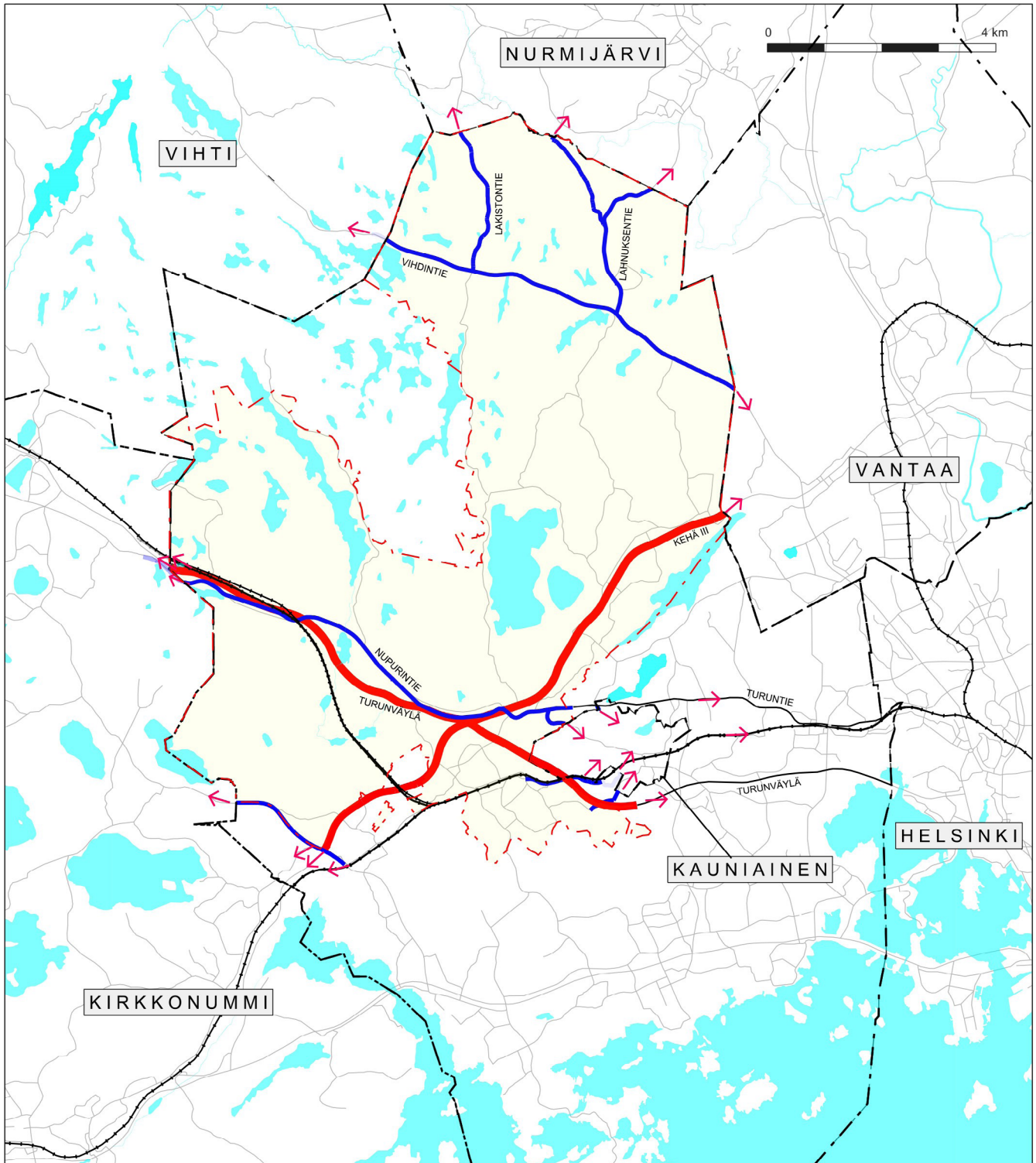
Autoliikennemäärät 2050
Syksyn arkivuorokausiliikenne

Tasokoordinaattijärjestelmä plankoordinatsystem ETRS-GK25FIN. korkeusjärjestelmä höjdsystem N2000

Alue **722300**

Mittakaava
1:100 000 (A4)

Liite
16



SELITYKSET

- Rautatie
- Päätie

- Maantie / katu
- Yhteys naapurikuntaan

	Espoon kaupunkisuunnittelukeskus Esbo stadsplaneringscentral
	Yleiskaavayksikkö/liikennesuunnitteluosasto Generalplaneenheter/trafikplaneringsenheten
Espoon pohjois- ja keskiosien yleiskaava	


Liikenneyhteydet naapurikuntaan 2050

Tasokoordinaattijärjestelmä plankoordinaattijärjestelmä ETRS-GK25FIN, korkeusjärjestelmä höjdsystem N2000

Alue	722300
Mittakaava	1 : 150 000 (A4)
Liite	17

VALTAKUNNALLISTEN ALUEIDENKÄYTTÖTAVOITTEIDEN TOTEUTUMINEN ESPOON POHJOIS- JA KESKIOSIEN YLEISKAAVASSA, LIITE 18


Valtakunnalliset alueidenkäyttötavoitteet	Tavoitteen toteutuminen
<p>Toimivat yhdyskunnat ja kestävä liikkuminen</p>	
<p>Edistetään koko maan monikeskuksista, verkottuvaa ja hyviin yhteyksiin perustuvaa aluerakennetta, ja tuetaan eri alueiden elinvoimaa ja vahvuuksien hyödyntämistä. Luodaan edellytykset elinkeino- ja yritystoiminnan kehittämiselle sekä väestökehityksen edellyttämälle riittävälle ja monipuoliselle asuntotuotannolle.</p>	<p>Aluerakenne kehittyä ja tiivistyy tasapainoisesti. Olemassa oleva kaupunkirakenne hyödynnetään tehokkaasti ja sitä täydennetään. Rakenne kehittyy monikeskuksisena ja verkottuvana.</p> <p>Kaavalla mahdollistetaan Länsiradan myötä noin 60 000 uuden asukkaan ja noin 11 000 uuden työpaikan sijoittuminen vuoteen 2050 mennessä.</p> <p>Kaava-alueen keskukset muodostavat keskustojen verkoston. Nykyisten keskusten (Espoon keskus ja Kalajärvi) lisäksi muodostetaan uudet keskukset: Hista, Myntinmäki ja Viiskorpi.</p> <p>Kaavaratkaisu vahvistaa Espoon keskuksen asemaa toiminnoiltaan monipuolisena hallinto-, asunto- sekä elinkeinokeskittymänä. Elinkeino-toiminnoille osoitetut alueet sijoittuvat olemassa olevan tai uuden maankäytön yhteyteen.</p> <p>Kalajärveltä Viiskorven kautta Espoon keskuksen sijoittuvalle maankäytön kehitysvyöhykkeelle sijoittuu myös merkittäviä työpaikkakeskittymiä. Nämä alueet ovat tulevaisuudessa kehittyvän maankäytön mahdollistamien joukkoliikenteen runkoyhteyksien varressa. Uusi maankäyttö tukee kestävästä liikkumista työmatkaliikenteessä.</p> <p>Kaava-alueen rakentamisesta merkittävä osa sijoittuu tulevan Länsiradan, Rantaradan ja sen yhteyteen tulevan kaupunkiradan sekä muiden tulevien joukkoliikenteen runkoyhteyksien palvelualueelle.</p> <p>Kaavaratkaisu tarjoaa erinomaiset edellytykset monipuoliselle asuntotuotannolle mahdollistaen erityyppiset asuinalueet tiivistä keskusta-alueista keskustoja ympäröiviin pientaloalueisiin ja väljempiin kyläalueisiin.</p>

	<p>Espeen kaupunkisuunnittelukeskus Esbo stadsplaneringscentral</p> <p>Yleiskaavayksikkö Generalplaneenheten</p>	<p>Valtakunnallisten alueidenkäyttötavotteiden toteutuminen</p>	<p>Älue 722300</p> <p>Mittakaava</p>
<p>Espeen pohjois- ja keskiosien yleiskaava</p>		<p>Tasokoordinaattijärjestelmä plankoordinaatystem ETRS-GK25FIN, korkeusjärjestelmä höjdsystem N2000</p>	<p>Liite 18</p>


Valtakunnalliset alueidenkäyttötavoitteet	Tavoitteen toteutuminen
<p>Luodaan edellytykset vähähiiliselle ja resurssitehokkaalle yhdyskuntakehitykselle, joka tukeutuu ensisijaisesti olemassa olevaan rakenteeseen. Suurilla kaupunkiseuduilla vahvistetaan yhdyskuntarakenteen eheyttä.</p>	<p>Espoon pohjois- ja keskiosien yleiskaavassa on edistetty resurssitehokkuutta tiiviillä ja monikeskuksisella kaupunkirakenteella, jossa keskuksien palvelut ovat helposti saavutettavissa kävelen tai pyöräillen. Merkittävä osa uudesta väestöstä on sijoitettu tiivistyville alueille täydentämään olemassa olevaa kaupunkirakennetta. Tiiviit pientalovaltaiset ja kylämäiset alueet tukeutuvat läheisiin kaupunki- ja paikalliskeskuksiin. Uudet alueet Histassa ja Myntinmäessä perustuvat Länsiradan tulevalle ratayhteydelle. Yleiskaavalla on mahdollistettu Ämmässuon ja Kulmakorven alueen kehittyminen teollisen kiertotalouden alueeksi, johon voi syntyä useita resurssitehokkuuden edistämiseen perustuvia yrityksiä. Yleiskaavalla edistetään jatkosuunnittelussa uusiutuviin energialähteisiin perustuvia energiaratkaisuja erityisesti harvemmin asutuilla alueilla. Tiiviit alueet voidaan liittää tehokkaaseen keskitettyyn energijärjestelmään. Kaavamääräyksissä tunnistetaan ekosysteemi- palveluiden tärkeys sekä yhtenäisten ja arvokkaiden luontoalueiden säilyttäminen. Näitä edistää osaltaan myös tiivistyvä kaupunkirakenne, jossa on otettu huomioon myös kaupunkirakenteen sisäiset ekologiset käytävät.</p>

	Espoon kaupunkisuunnittelukeskus Esbo stadsplaneringscentral Yleiskaavayksikkö Generalplaneenheten	Valtakunnallisten alueidenkäyttötavoitteiden toteutuminen	Alue 722300 Mittakaava
Espoon pohjois- ja keskiosien yleiskaava			Liite 18


Valtakunnalliset alueidenkäyttötavoitteet	Tavoitteen toteutuminen
<p>Edistetään palvelujen, työpaikkojen ja vapaa-ajan alueiden hyvää saavutettavuutta eri väestöryhmien kannalta. Edistetään kävelyä, pyöräilyä ja joukkoliikennettä sekä viestintä-, liikumis- ja kuljetuspalveluiden kehittämistä.</p>	<p>Tiivistyvä kaupunkirakenne lisää ympäristöä vähän kuormittavien kävelyn ja pyöräilyn kulkutapaosuutta ja vähentää henkilöauton tarvetta. Joukkoliikenteen kulkutapaosuutta lisää uuden maankäytön sijoittaminen nykyisten tai tulevien juna-asemien yhteyteen ja muiden tulevien joukkoliikenteen runkoyhteyksien varrelle.</p> <p>Kävelyä, pyöräilyä ja joukkoliikennettä edistää yleismääräys, jonka mukaan maankäytön jatko-suunnittelussa tulee kiinnittää erityistä huomiota toimiviin liikenneyhteyksiin sekä alueen saavutettavuuteen joukkoliikenteellä sekä kävellen ja pyöräillen. Lisäksi keskustoja koskee myös kaavamääräys, joka ohjaa kiinnittämään erityistä huomiota käveltävyyteen, laadukkaaseen kävely- ja pyöräily-ympäristöön sekä saavutettavuuteen kestävillä kulkumuodoilla.</p> <p>Yleiskaavaratkaisussa laajemmat viheralueet ovat hyvin saavutettavissa kaikilta asuinalueilta. Lisäksi asuinalueiden kaavamääräyksissä edellytetään, että alueella tulee turvata riittävät ja hyvin saavutettavat lähivirkistysalueet sekä laadukkaat virkistysyhteydet laajemmille viheralueille.</p>

	<p>Espoon kaupunkisuunnittelukeskus Esbo stadsplaneringscentral</p> <p>Yleiskaavayksikkö Generalplaneenheten</p>	<p>Valtakunnallisten alueidenkäyttötavoitteiden toteutuminen</p>	<p>Alue 722300</p> <p>Mittakaava</p>
<p>Espoon pohjois- ja keskiosien yleiskaava</p>		<p>Tasokoordinaattijärjestelmä plankoordinatsystem ETRS-GK25FIN, korkeusjärjestelmä höjdsystem N2000</p>	<p>Liite 18</p>


Valtakunnalliset alueidenkäyttötavoitteet	Tavoitteen toteutuminen
<p>Merkittävät uudet asuin-, työpaikka- ja palvelutoimintojen alueet sijoitetaan siten, että ne ovat joukkoliikenteen, kävelyn ja pyöräilyn kannalta hyvin saavutettavissa.</p>	<p>Kasvu keskittyy joukkoliikenteen uusien asemaseutujen ja joukkoliikenteen solmukohtien vaikutusalueille sekä alueiden arvioituun maankäytön kehittämispotentiaaliin nykyisen kaupunkirakenteen lomassa ja tuntumassa.</p> <p>Maankäytön kehittyminen ja etenkin sen tiivistyminen lisää lähisaavutettavuutta, jolloin matkoja tehdään lähellä sijaitseville palveluille. Tiivistyvä kaupunkirakenne parantaa kestävästi liikkumisen kulkumuoto-osuutta, lyhyitä matkoja on mahdollisuus kävellä ja pyörä on kilpailukykyinen kulkumuoto myös keskipitkillä matkoilla. Lähipalvelut ovat hyvin saavutettavissa myös joukkoliikenteellä sekä pyöräillen kylämaisilta alueilta.</p> <p>Kaavaratkaisu tukee kaupunkiradan hyödyntämistä entisestään. Radalle on eri puolilta suunnittelualueita tarjolla hyvät joukkoliikenneyhteydet ja näille yhteyksille on tarjolla kattava kävelyn ja pyöräilyn verkko osana matkakettua.</p>
<p>Tehokas liikennejärjestelmä</p>	
<p>Edistetään valtakunnallisen liikennejärjestelmän toimivuutta ja taloudellisuutta kehittämällä ensisijaisesti olemassa olevia liikenneyhteyksiä ja verkostoja sekä varmistamalla edellytykset eri liikennemuotojen ja -palvelujen yhteiskäyttöön perustuville matka- ja kuljetusketjuille sekä tavara- ja henkilöliikenteen solmukohtien toimivuudelle.</p>	<p>Turunväylä Kehä III:lta luoteeseen ja Kehä III Turunväylältä itään ovat osa kansainvälistä TEN-T-tieverkkoa, jonka palvelutasovaatimus ja toimivuus on huomioitu.</p> <p>Tärkeimmät liityntäpysäköintialueet on merkitty kaavakartan liitekartan Liikenne 2050 -karttaan.</p>
<p>Turvataan kansainvälisesti ja valtakunnallisesti merkittävien liikenne- ja viestintäyhteyksien jatkuvuus ja kehittämismahdollisuudet sekä kansainvälisesti ja valtakunnallisesti merkittävien satamien, lentoasemien ja rajanylityspaikkojen kehittämismahdollisuudet.</p>	<p>Kaavalla mahdollistetaan Länsiratahankkeen eli Espoo-Lohja-Salo ratahankkeen kehittämismahdollisuus. Hanke on osa Helsinki – Turku ratakäytävää.</p>

	<p>Espoon kaupunkisuunnittelukeskus Esbo stadsplaneringscentral</p> <p>Yleiskaavayksikkö Generalplaneenheten</p>	<p>Valtakunnallisten alueidenkäyttötavoitteiden toteutuminen</p>	<p>Älue 722300</p> <p>Mittakaava</p>
<p>Espoon pohjois- ja keskiosien yleiskaava</p>		<p>Tasokoordinaattijärjestelmä plankoordinaattijärjestelmä ETRS-GK25FIN, korkeusjärjestelmä höjdsystem N2000</p>	<p>Liite 18</p>


Valtakunnalliset alueidenkäyttötavoitteet	Tavoitteen toteutuminen
<p>Terveellinen ja turvallinen elinympäristö</p>	
<p>Varaudutaan sään ääri-ilmiöihin ja tulviin sekä ilmastonmuutoksen vaikutuksiin. Uusi rakentaminen sijoitetaan tulvavaara-alueiden ulkopuolelle tai tulvariskien hallinta varmistetaan muutoin.</p>	<p>Kaava-alueen nykyiset tulvavaara-alueet on tunnistettu ja rakentamisalueet on pääasiassa sijoitettu tulvavaara-alueiden ulkopuolelle. Lisäksi kaavassa on annettu yleismääräys tulvariskien huomioon ottamisesta maankäytön suunnittelussa ja tulvakorkeuksien selvittämisestä asema-kaavoituksen yhteydessä.</p> <p>Rankkasateisiin ja taajamatulviin varautumista ohjataan yleismääräyksellä, jonka mukaan jatkosuunnittelussa on varattava tilaa hulevesien luonnonmukaiselle hallinnalle ja hulevesitulviin varautumiselle.</p>
<p>Ehkäistään melusta, tärinästä ja huonosta ilmanlaadusta aiheutuvia ympäristö- ja terveyshaittoja.</p>	<p>Lentomelualue on osoitettu kaavakartalla eikä alueelle ole osoitettu uusia rakentamisalueita.</p> <p>Yleismääräyksen mukaisesti maankäytön jatkosuunnittelussa on huomioitava lentoliikenteen, liikenteen ja muiden toimintojen melusta, päästöistä ja onnettomuusriskeistä johtuvat rajoitukset maankäytön sijoittumiselle sekä näihin liittyvät suojaustarpeet. Raideliikenteen läheisyydessä on lisäksi otettava huomioon mahdolliset runkotelu- ja tärinähaitat.</p>
<p>Haitallisia terveysvaikutuksia tai onnettomuusriskejä aiheuttavien toimintojen ja vaikutuksille herkkien toimintojen välille jätetään riittävän suuri etäisyys, tai riskit hallitaan muulla tavoin.</p>	<p>Yhdyskuntateknisen huollon ja ympäristöterveyden 2050 liitekartalla on tunnistettu esimerkiksi erityisalueiden toiminnasta mahdollisesti aiheutuvat meluvaikutukset. Ottaen huomioon kaavan ruutuesitystapa ja liikenneväylien esitys viivamuodossa elinkeinotoimintojen ja teollisuuden alueet eivät käytännössä rajaudu suoraan asutukseen tai muihin herkkien toimintojen alueisiin.</p>
<p>Suuronnettomuusvaaraa aiheuttavat laitokset, kemikaaliratapihat ja vaarallisten aineiden kuljetusten järjestelyratapihat sijoitetaan riittävän etäälle asuinalueista, yleisten toimintojen alueista ja luonnon kannalta herkistä alueista.</p>	<p>Kaava-alueen nykyiset TUKESin valvomat kemikaalilaitokset on tunnistettu ja otettu huomioon kaavaratkaisussa. Kaava-alueella ei sijaitse Seveso III -direktiivin mukaisia suuronnettomuusvaarallisia laitoksia.</p>

	<p>Espoon kaupunkisuunnittelukeskus Esbo stadsplaneringscentral</p> <p>Yleiskaavayksikkö Generalplaneenheten</p>	<p>Valtakunnallisten alueidenkäyttötavoitteiden toteutuminen</p>	<p>Alue 722300</p> <p>Mittakaava</p>
<p>Espoon pohjois- ja keskiosien yleiskaava</p>		<p>Tasokoordinaattijärjestelmä plankoordinaattijärjestelmä ETRS-GK25FIN, korkeusjärjestelmä höjdsystem N2000</p>	<p>Liite 18</p>


Valtakunnalliset alueidenkäyttötavoitteet	Tavoitteen toteutuminen
<p>Otetaan huomioon yhteiskunnan kokonaisturvallisuuden tarpeet, erityisesti maanpuolustuksen ja rajavalvonnan tarpeet ja turvataan niille riittävät alueelliset kehittämisellätykset ja toiminta- mahdollisuudet.</p>	<p>Kaava-alueella ei sijaitse maanpuolustukseen liittyviä alueita.</p>
<p>Elinvoimainen luonto- ja kulttuuriympäristö sekä luonnonvarat</p>	
<p>Huolehditaan valtakunnallisesti arvokkaiden kulttuuriympäristöjen ja luonnonperinnön arvojen turvaamisesta.</p>	<p>Kulttuuriympäristön huomioimista ohjataan yleismääräyksellä ja kaavakartan arvokkaan kulttuuriympäristön ominaisuusmerkinnällä.</p> <p>Alueita koskevissa toimenpiteissä ja tarkemmassa suunnittelussa on otettava huomioon tunnistetut kulttuurihistorialliset arvot ja rakennetun ympäristön kokonaisuus sekä alueen maiseman ja kulttuuriympäristön keskeiset ominaispiirteet. Alueita koskevista toimenpiteistä tulee neuvotella museoviranomaisen kanssa.</p> <p>Maankäytön jatkosuunnittelussa ja muissa toimenpiteissä on otettava huomioon muinaismuistolain nojalla suojellut kiinteät muinaisjäännökset sekä maisema- ja kulttuuriympäristöalueiden erityispiirteet.</p>

	<p>Espoon kaupunkisuunnittelukeskus Esbo stadsplaneringscentral</p> <p>Yleiskaavayksikkö Generalplaneenheten</p>	<p>Valtakunnallisten alueidenkäyttötavoitteiden toteutuminen</p>	<p>Alue 722300</p> <p>Mittakaava</p>
<p>Espoon pohjois- ja keskiosien yleiskaava</p>		<p>Tasokoordinaattijärjestelmä plankoordinatsystem ETRS-GK25FIN, korkeusjärjestelmä höjdsystem N2000</p>	<p>Liite 18</p>

Valtakunnalliset alueidenkäyttötavoitteet	Tavoitteen toteutuminen
<p>Edistetään luonnon monimuotoisuuden kannalta arvokkaiden alueiden ja ekologisten yhteyksien säilymistä.</p>	<p>Kaavaratkaisulla edistetään luonnon kannalta arvokkaiden alueiden monimuotoisuuden säilymistä edellyttämällä kaavamääräyksessä luonnon monimuotoisuuden ja luonnonsuojelun kannalta tärkeiden alueiden ja luontoarvojen turvaamista.</p> <p>Natura 2000 -alueet, luonnonsuojelualueet ja maakunnalliset ekologiset yhteydet tulee ottaa oikeusvaikutteisena huomioon kaavakartalta ja paikalliset ekologiset yhteydet sekä virtaveden ekologiset yhteydet Luontoarvojen verkosto 2050 -liitekartalta 3.</p> <p>Seudullisen ja paikallisen viheralueverkoston sekä virtavesien jatkuvuuden ja toimivuuden sekä laajemmille viheralueille johtavien viheryhteyksien turvaamista edellytetään kaavamääräyksillä.</p>
<p>Huolehditaan virkistyskäyttöön soveltuvien alueiden riittävydestä sekä viheralueverkoston jatkuvuudesta.</p>	<p>Kaavaratkaisussa on osoitettu laajat alueet yleiseen virkistystoimintaan ja ulkoiluun. Riittävästä lähivirkistysalueista tulee kaavamääräyksen mukaan huolehtia myös rakentamiseen tarkoitetuilla alueilla. Seudullisen ja paikallisen viheralueverkoston sekä virtavesien jatkuvuuden ja toimivuuden sekä laajemmille viheralueille johtavien viheryhteyksien turvaamista edellytetään kaavamääräyksillä.</p> <p>Rakentamattomat rannat tulee tarkemmassa suunnittelussa varata ensisijaisesti yleiseen virkistyskäyttöön. Lisäksi kaavassa on osoitettu useita alueita virkistys-, matkailu- ja vapaa-ajan palveluille.</p>
<p>Luodaan edellytykset bio- ja kiertotaloudelle sekä edistetään luonnonvarojen kestävää hyödyntämistä.</p> <p>Huolehditaan maa- ja metsätalouden kannalta merkittävien yhtenäisten viljely- ja metsäalueiden sekä saamelaiskulttuurin ja -elinkeinojen kannalta merkittävien alueiden säilymisestä.</p>	<p>Yhdyskuntateknisen huollon alue on osoitettu ensisijaisesti jätteenkäsittelyn, kiertotalouden ja energiatuotannon alueeksi.</p> <p>Kaavamerkinnällä on osoitettu maisemallisesti arvokkaat avoimet maisematilat ja niiden reunametsät.</p>

	<p>Espoon kaupunkisuunnittelukeskus Esbo stadsplaneringscentral</p> <p>Yleiskaavayksikkö Generalplaneenheten</p>	<p>Valtakunnallisten alueidenkäyttötavoitteiden toteutuminen</p>	<p>Alue 722300</p> <p>Mittakaava</p>
<p>Espoon pohjois- ja keskiosien yleiskaava</p>		<p>Tasokoordinaattijärjestelmä plankoordinaatistystem ETRS-GK25FIN, korkeusjärjestelmä höjdsystem N2000</p>	<p>Liite 18</p>

Valtakunnalliset alueidenkäyttötavoitteet	Tavoitteen toteutuminen
Uusiutumiskykyinen energiahuolto	
<p>Varaudutaan uusiutuvan energian tuotannon ja sen edellyttämien logististen ratkaisujen tarpeisiin. Tuulivoimalat sijoitetaan ensisijaisesti keskitetyksi usean voimalan yksiköihin.</p>	<p>Kaavamerkinnot, kaavamääräykset ja kehittämissuosituksot tukevat uusiutuvaan energiaan pohjautuvia keskitettyjä ja hajautettuja energiaratkaisuja. Kaavaratkaisu mahdollistaa energainfrastruktuurin laajentamisen ja uusiutuvan energian tuotannon lisäämisen. Kaava-alueen tiivistyvä sekoittunut kaupunkirakenne lähellä olemassa olevaa infrastruktuuria tukee keskitettyä uusiutuvan energian hyödyntämistä. Keskitetyille energiantuotannolle soveltuvia alueita on merkitty Yhdyskuntatekninen huolto ja ympäristöterveys 2050 -liitekarttaan. Ämmäsuolle, Hepokorpeen, Juvanmalmille ja Kaupunginkalliolle.</p> <p>Kaava-alue ei ole erityisen potentiaalista aluetta tuulivoiman tuotannolle, eikä kaavalla ohjata tuulivoiman sijoittumista.</p>
<p>Turvataan valtakunnallisen energiahuollon kannalta merkittävien voimajohtojen ja kaukokuljettamiseen tarvittavien kaasuputkien linjaukset ja niiden toteuttamismahdollisuudet. Voimajohto- linjauksissa hyödynnetään ensisijaisesti olemassa olevia johtokäytäviä.</p>	<p>Nykyiset ja suunnitellut 400 ja 110 kV voimalinjat on osoitettu kaavakartassa. Lisäksi EstLink 1 -maalainen sähkökaapeli Suomen ja Viron välillä on osoitettu liitekartassa oikeusvaikutteisella merkinnällä.</p>

	<p>Espoon kaupunkisuunnittelukeskus Esbo stadsplaneringscentral</p> <p>Yleiskaavayksikkö Generalplaneenheten</p>	<p>Valtakunnallisten alueidenkäyttötavoitteiden toteutuminen</p>	<p>Alue 722300</p>
<p>Espoon pohjois- ja keskiosien yleiskaava</p>			<p>Mittakaava</p>
			<p>Liite 18</p>

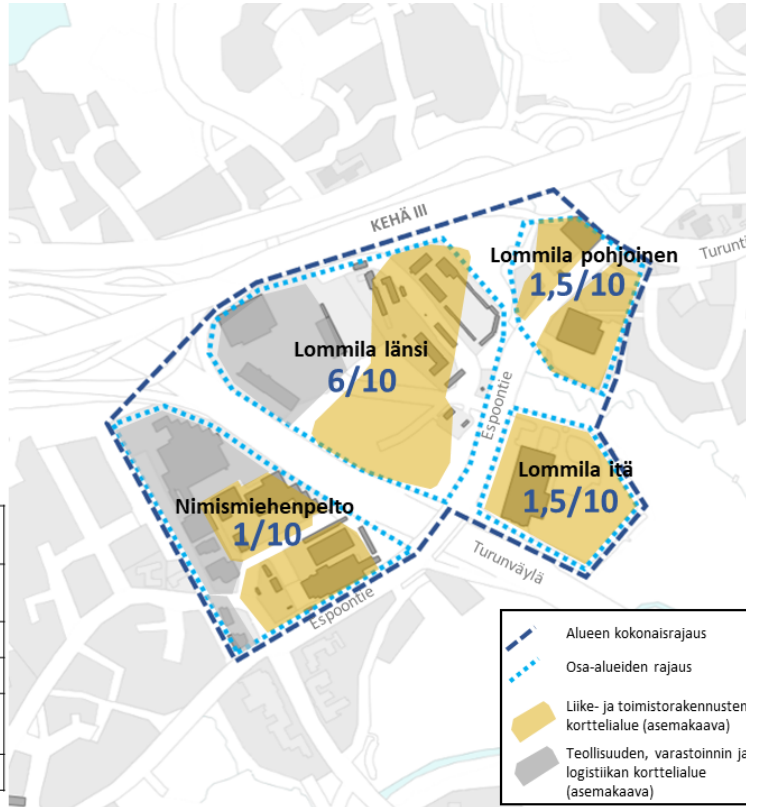
Tasokoordinaattijärjestelmä plankoordinaattijärjestelmä ETRS-GK25FIN, korkeusjärjestelmä höjdsystem N2000

Lommilan tilaa vaativan erikoistavarakaupan alue

Alue on ensisijaisesti paljon tilaa vaativan erikoistavarakaupan sijoittumispaikka. Alueella on Uudenmaan 2. vaihemaakuntakaavan mukainen 200 000 k-m² vähittäiskaupan enimmäismitoitus. Tähän sisältyy keskustahakuinen vähittäistavarakauppa (sis. päivittäistavarakauppa), jonka enimmäismitoitus on 10 000 k-m². Päivittäistavarakaupan suuryksikkö (>4000 k-m²) sallitaan.

Kartassa on esitetty alueen kaupallisen toiminnan sijoittumisen **kokonaisrajaus** sekä **osa-alueiden tavoitteelliset kaupallisen toiminnan painotusosuudet**.

	Toteutunut vähittäiskaupan kerrosala k-m ²	Kauppaa mahdollistava kaavavaranto k-m ²
Nimismiehenpelto	42 000	0
Lommila länsi	11 000	110 000
Lommila itä	17 100	5 100
Lommila pohjoinen	14 900	2 100
Yhteensä	85 000	117 200

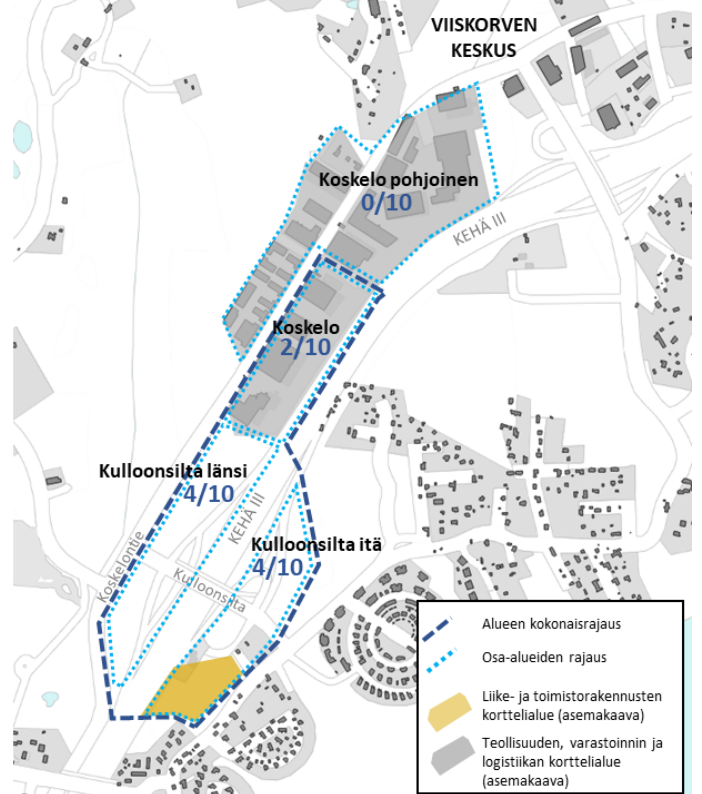



Kulloonsillan tilaa vaativan erikoistavarakaupan alue

Alue on ensisijaisesti paljon tilaa vaativan erikoistavarakaupan sijoittumispaikka. Alueella on Uudenmaan 2. vaihemaakuntakaavan mukainen 100 000 k-m² vähittäiskaupan enimmäismitoitus. Tähän sisältyy keskustahakuinen vähittäistavarakauppa (sis. päivittäistavarakauppa), jonka enimmäismitoitus on 10 000 k-m². Päivittäistavarakaupan suuryksikköjä (>4000 k-m²) ei sallita.

Kartassa on esitetty alueen kaupallisen toiminnan sijoittumisen **kokonaisrajaus** sekä **osa-alueiden tavoitteelliset kaupallisen toiminnan painotusosuudet**.

	Toteutunut vähittäiskaupan kerrosala k-m ²	Kauppaa mahdollistava kaavavaranto k-m ²
Koskelo	6 200	4 300
Kulloonsilta länsi	0	0
Kulloonsilta itä	0	15 000
Koskelo pohjoinen	27 000	44 200
Yhteensä	33 200	63 500

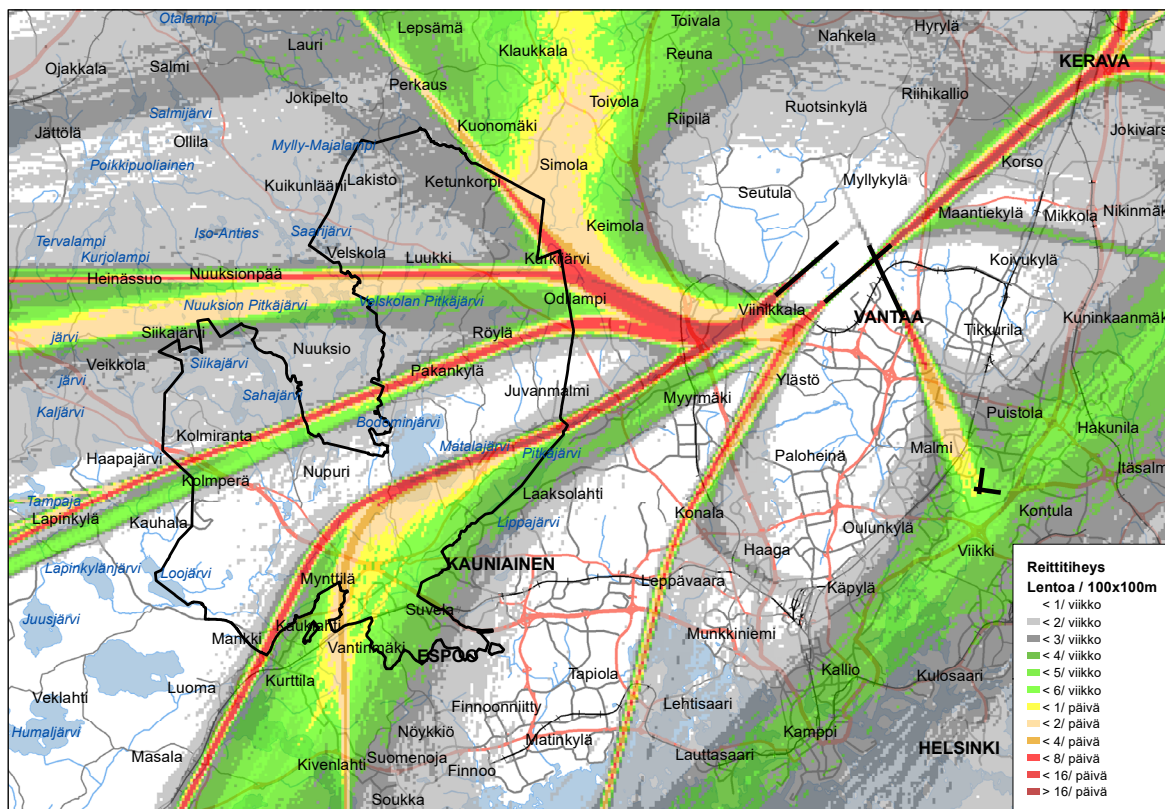


	Espoon kaupunkisuunnittelukeskus Esbo stadsplaneringscentral
	Yleiskaavayksikkö Generalplaneenheten
Espoon pohjois- ja keskiosien yleiskaava	

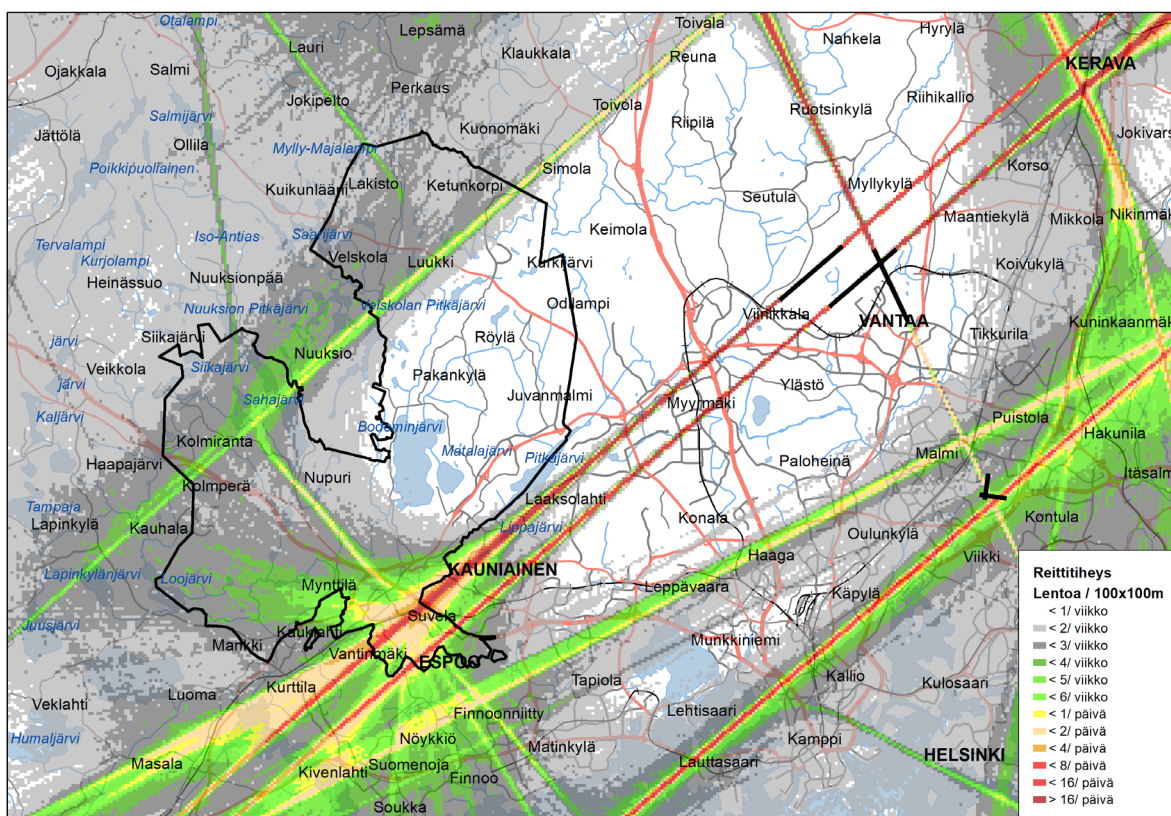
Tilaa vaativan erikoistavarakaupan alueet

Alue	722300
Mittakaava	
Liite	19

Kiitoteiden 22R lentoonlähtöreitit vuonna 2019



Kiitoteiden 04L ja 04R laskeutumisreitit vuonna 2019



Espoon kaupunkisuunnittelukeskus
Esbo stadsplaneringscentral
Yleiskaavayksikkö
Generalplaneenheten

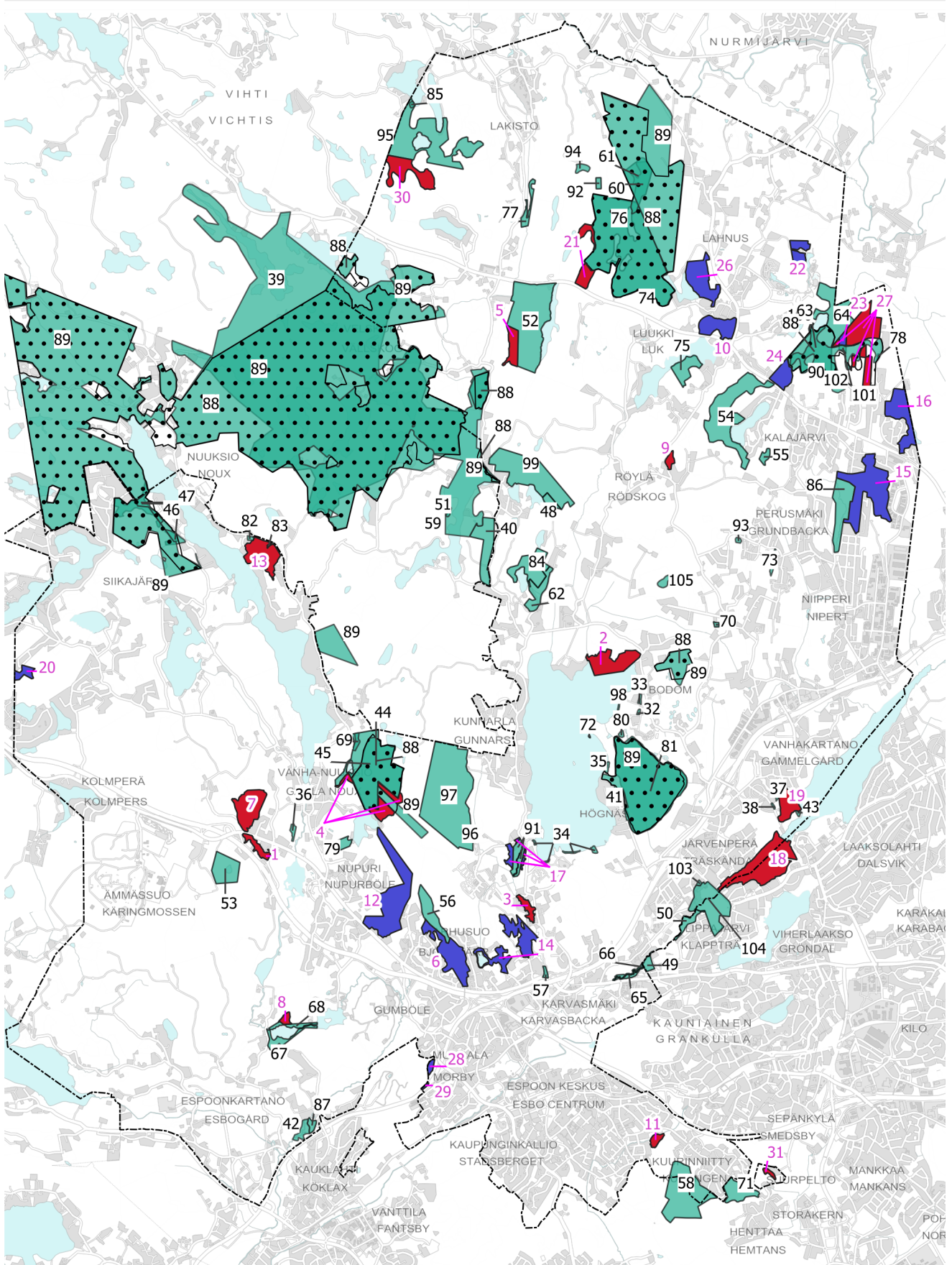
Espoon pohjois- ja keskiosien yleiskaava

Kiitoteiden lentoonlähtö- ja laskeutumisreitit, Finavia 2017

Älue 722300

Mittakaava

Liite
20



Liite 21 Luonnonsuojelualueet ja suojelualuevaraukset

Suojeltavaksi tarkoitetut alueet
Espoon pohjois- ja keskiosien yleiskaavassa

- Luonnonsuojelualue (SL)
- Suojelualue (S)

Nykyiset suojelualueet
Espoon pohjois- ja keskiosien yleiskaavassa

- Natura 2000-alue
- Luonnonsuojelualue (SL)

Kaavan rajaus

Liite 21 Luonnonsuojelualueet ja suojelualuevaraukset

Lähteet:

1) : Luontoselvitys voimassa olevien yleiskaavojen luonnonsuojelualuevarauksille vuonna 2019 Espoon kaupunkisuunnittelukeskuksen julkaisu 13/2019, Faunatica

2)Uusimaa-kaava 2050;

Selostuksen liiteaineisto 2: Suojelualueiden kohdetiedot

Luontoselvityskohteiden maakunnallinen arvo; koosteraportti

3)Metsähallitus

Numero kartalla	Nimi	Maanomistus	Pinta-ala (ha)	Kaavamerkintä Espoon pohjois- ja keskiosien yleiskaavassa	Lähde
1	Arkniityn purolaakso	Uskonnollinen yhteisö, säätiö, puolue tai yhdistys; Espoon kaupunki; yksityinen; asunto- tai kiinteistöosakeyhtiö, asunto-osuuskunta; yksityinen tai julkinen yritys; pankki tai vakuutuslaitos, sosiaaliturvarahasto	5,6	SL	1
2	Bodomin Smedsvikenin tervaleppäluhta ja lintulahti	Espoon kaupunki	22,5	SL	1
3	Glomsinjoen meanderit	Yksityinen; asunto- tai kiinteistöosakeyhtiö, asunto-	4,9	SL	1
4	Hakjärven lehtokorpi 3/3	Valtio tai valtion liikelaitos; Espoon kaupunki	1,7	SL	1
4	Hakjärven lehtokorpi 2/3	Valtio tai valtion liikelaitos; uskonnollinen yhteisö, säätiö, puolue tai yhdistys; Espoon kaupunki; yksityinen	7,3	SL	1
4	Hakjärven lehtokorpi 1/3	Uskonnollinen yhteisö, säätiö, puolue tai yhdistys; Espoon kaupunki	3,8	SL	1
5	Kaitalammen aarnialue	Uskonnollinen yhteisö, säätiö, puolue tai yhdistys	9,6	SL	1
6	Karhunsuon laajennos	Espoon kaupunki; yksityinen	26,5	S	2
7	Kotalammensuo	Espoon kaupunki; yksityinen	22,6	SL	1
8	Kvarnträsk	Yksityinen	2,4	SL	1
9	Lillmossen	Yksityinen	2,7	SL	1
10	Luukinjärven pohjoisosa	Uskonnollinen yhteisö, säätiö, puolue tai yhdistys; Espoon kaupunki; yksityinen,	16,1	S	2
11	Långsnoträsket	Muu, muu valtio, muu kunta, kuntainliitto; Espoon kaupunki; uskonnollinen yhteisö, säätiö, puolue tai yhdistys	3,1	SL	1
12	Maskärin metsä	Uskonnollinen yhteisö, säätiö, puolue tai yhdistys; Espoon kaupunki; yksityinen	50,5	S	2
13	Meerlammensuo ja Mustakallion metsät	Espoon kaupunki; yksityinen	21,2	SL	1
14	Miilukorpi 1/2	Uskonnollinen yhteisö, säätiö, puolue tai yhdistys; Espoon kaupunki; yksityinen; yksityinen tai julkinen yritys; pankki tai vakuutuslaitos, sosiaaliturvarahasto	17,9	S	2
14	Miilukorpi 2/2	Muu, muu valtio, muu kunta, kuntainliitto; Espoon kaupunki; yksityinen	8,9	S	2
15	Myllypuro-Örkkiniitty	Espoon kaupunki, valtio tai valtion liikelaitos; asunto- tai kiinteistöosakeyhtiö; asunto-osuuskunta; yksityinen	50,0	S	2
16	Odilampi	Espoon kaupunki; yksityinen; valtio tai valtion liikelaitos	23,0	S	2
17	Oittaa laajennos 1/4	Espoon kaupunki; valtio tai valtion liikelaitos	0,3	S	2
17	Oittaa laajennos 2/4	Espoon kaupunki; valtio tai valtion liikelaitos	0,4	S	2
17	Oittaa laajennos 3/4	Espoon kaupunki; valtio tai valtion liikelaitos	3,0	S	2
17	Oittaa laajennos 4/4	Espoon kaupunki; valtio tai valtion liikelaitos	0,7	S	2
18	Pitkäjärven eteläpää	Uskonnollinen yhteisö; säätiö, puolue tai yhdistys; Espoon kaupunki; yksityinen	46,1	SL	1
19	Pitkäjärven eteläpää/Äspnäsvisken	Yksityinen; Espoon kaupunki; asunto- tai kiinteistöosakeyhtiö, asunto-osuuskunta	12,5	SL	1
20	Pitkäsen metsä	Espoon kaupunki; yksityinen	4,4	S	2
21	Pitkäsuu 2/2	Muu, muu valtio, muu kunta, kuntainliitto	4,5	SL	1

Liite 21 Luonnonsuojelualueet ja suojelualuevaraukset

Lähteet:

1) : Luontoselvitys voimassa olevien yleiskaavojen luonnonsuojelualuevarauksille vuonna 2019 Espoon kaupunkisuunnittelukeskuksen julkaisuja 13/2019, Faunatica

2)Uusimaa-kaava 2050;

Selostuksen liiteaineisto 2: Suojelualueiden kohdetiedot

Luontoselvityskohteiden maakunnallinen arvo; koosteraportti

3)Metsähallitus

Numero kartalla	Nimi	Maanomistus	Pinta-ala (ha)	Kaavamerkintä Espoon pohjois- ja keskiosien yleiskaavassa	Lähde
21	Pitkäsuo 1/2	Muu, muu valtio, muu kunta, kuntainliitto	7,1	SL	1
22	Solbacka	Espoon kaupunki; yksityinen; yksityinen tai julkinen yritys; pankki tai vakuutuslaitos, sosiaaliturvarahasto; asunto- tai kiinteistöosakeyhtiö, asunto-osuuskunta	8,5	S	2
23	Tremanskärren laajennos	Yksityinen, valtio tai valtion liikelaitos	2,2	S	3
24	Tremanskärren lounaispuolen ekoyhteys	Espoon kaupunki, valtio tai valtion liikelaitos, yksityinen, asunto- tai kiinteistöosakeyhtiö, asunto-osuuskunta	10,4	S	3
26	Vesmäki	Muu, muu valtio, muu kunta, kuntainliitto; Espoon kaupunki; yksityinen	23,2	S	2
27	Vestra-Tremanskärren-Odinlampi	Yksityinen, valtio tai valtion liikelaitos	23,1	SL	3
27	Vestra-Tremanskärren-Odinlampi	Yksityinen, valtio tai valtion liikelaitos	0,8	SL	3
27	Vestra-Tremanskärren-Odinlampi	Yksityinen, valtio tai valtion liikelaitos	1,2	SL	3
27	Vestra-Tremanskärren-Odinlampi	Yksityinen, valtio tai valtion liikelaitos	7,2	SL	3
28	Vitmossen-Teirmossen 1/2	Uskonnollinen yhteisö, säätiö, puolue tai yhdistys; Espoon kaupunki	1,8	S	2
29	Vitmossen-Teirmossen 2/2	Espoon kaupunki	0,5	S	2
30	Vähän Majalammen - Kalattoman suo	Muu, muu valtio, muu kunta, kuntainliitto	20,4	SL	1
31	Vassholmsbergetin pähkinälehtorinne	Yksityinen	1,5	SL	1

Liite 21 Luonnonsuojelualueet ja suojelualuevaraukset

Perustetut luonnonsuojelualueet, 25.5.2020 mukaiset

Numero kartalla	Nimi	Maanomistus	Pinta-ala (ha)	Kaavamerkintä Espoon pohjois- ja keskiosien yleiskaavassa
32	Bodomin jalopuumetsä	Yksityinen	0,4	SL
33	Bodomin tammimetsä	Yksityinen	0,7	SL
34	Bodomin tervaleppäkorpi	Yksityinen	0,8	SL
34	Bodomin tervaleppäkorpi	Yksityinen	0,6	SL
34	Bodomin tervaleppäkorpi	Yksityinen	0,4	SL
34	Bodomin tervaleppäkorpi	Yksityinen	0,3	SL
35	Bodominjärven tammilehto	Yksityinen	0,7	SL
36	Brobackaan pähkinäpensaslehto	Yksityinen	1,6	SL
37	Brännbergenin lehmuslehto	Yksityinen	0,6	SL
38	Brännbergenin pähkinäpensaslehto	Yksityinen	0,3	SL
39	Espoon järvalue	Muu, muu valtio, muu kunta, kuntainliitto; yksityinen; valtio tai valtion liikelaitos; Espoon kaupunki	1213,5	SL
40	Gillermossenin luonnonsuojelualue	Yksityinen	21,1	SL
41	Grundträsk	Muu, muu valtio, muu kunta, kuntainliitto; yksityinen; valtio tai valtion liikelaitos; yksityinen tai julkinen yritys, pankki tai vakuutuslaitos, sosiaaliturvarahasto	112,0	SL
42	Gumbölenjoen vaahterametsikkö	Yksityinen	4,4	SL
43	Haapaniemen pähkinäpensaslehto	Yksityinen	0,6	SL
44	Hakjärven lehtokorven aarnialue	Muu, muu valtio, muu kunta, kuntainliitto; yksityinen; valtio tai valtion liikelaitos; Espoon kaupunki	57,2	SL
45	Hakjärven luonnonsuojelualue	Yksityinen	74,8	SL
46	Hankalahden luonnonsuojelualue	Yksityinen	7,8	SL
47	Haukkalammen-Romvuoren lehdot	Muu, muu valtio, muu kunta, kuntainliitto; yksityinen; valtio tai valtion liikelaitos; Espoon kaupunki	14,4	SL
47	Haukkalammen-Romvuoren lehdot	Valtio tai valtion liikelaitos; yksityinen	4,3	SL
48	Häkläjärvi-Häckelträsk	Yksityinen	3,3	SL
49	Ingaksenmetsä	Yksityinen	3,2	SL
50	Jahtimetsän lehtopurolaakso	Yksityinen	4,9	SL
51	Jänisniemen lehmusmetsä	Yksityinen	0,8	SL
52	Kaitalammen aarnialueen luonnonsuojelualue	Yksityinen	72,3	SL
53	Kakarlamminsuon luonnonsuojelualue	Yksityinen	17,8	SL
54	Kalajärven kallioiden luonnonsuojelualue	Yksityinen	51,4	SL
55	Kalajärven kallioiden luonnonsuojelualue	Yksityinen	2,6	SL
56	Karhusuon metsä	Yksityinen	14,0	SL
57	Keski-Espoon purohyrrä	Yksityinen	1,1	SL
58	Keskuspuiston metsäalueen luonnonsuojelualue	Yksityinen	48,7	SL
59	Kettuniemen lehmusmetsä	Yksityinen	0,6	SL

Liite 21 Luonnonsuojelualueet ja suojelualuevaraukset

Perustetut luonnonsuojelualueet, 25.5.2020 mukaiset

Numero kartalla	Nimi	Maanomistus	Pinta-ala (ha)	Kaavamerkintä Espoon pohjois- ja keskiosien yleiskaavassa
60	Koivulan lehtopurolaakso	Muu, muu valtio, muu kunta, kuntainliitto; yksityinen; valtio tai valtion liikelaitos	15,8	SL
61	Koivulan lehtopurolaakso (luonnonsuojelualue)	Yksityinen	19,1	SL
62	Kunnarlan Myllyjärven luonnonsuojelualue	Yksityinen	11,6	SL
63	Kurkijärven luonnonsuojelualue	Yksityinen	0,7	SL
64	Kurkijärven metsä	Yksityinen	26,6	SL
65	Kvarnbyån lehtopurolaakso	Yksityinen	1,6	SL
66	Kvarnbyån lehtopurolaakso	Yksityinen	1,4	SL
67	Kvarnträskin rannan luonnonsuojelualueet	Yksityinen	6,2	SL
68	Kvarnträskin rannan luonnonsuojelualueet	Yksityinen	3,7	SL
69	Lajalammen puron pähkinäpensaslehto	Yksityinen	1,8	SL
70	Lehtolan metsä	Yksityinen	0,6	SL
71	Lillträsk (Henttaansuo)	Yksityinen	13,2	SL
72	Lillören	Yksityinen	0,1	SL
73	Liselott	Yksityinen	1,6	SL
74	Luukin luonnonsuojelualue	Yksityinen	138,8	SL
75	Luukinjärven rantametsän luonnonsuojelualue	Yksityinen	11,6	SL
76	Luukkaan aarnialue	Muu, muu valtio, muu kunta, kuntainliitto; yksityinen; valtio tai valtion liikelaitos	151,4	SL
77	Långängenin luonnonsuojelualue	Yksityinen	5,3	SL
78	Marianne	Yksityinen	0,2	SL
79	Mariliinan luonnonsuojelualue	Yksityinen	3,5	SL
80	Matalajärven jalopuumetsä	Yksityinen	0,7	SL
82	Meerlammen lehmusmetsä	Yksityinen	0,7	SL
83	Mustakallion lehmusmetsä	Yksityinen	0,3	SL
84	MyllyjärviHepolammenluonn onsuojelualue	Yksityinen	20,7	SL
85	Mylly-Majalammen etelärannan lehmuslehto	Yksityinen	0,7	SL
86	Myllypuron lehtokorpilaakson luonnonsuojelualue	Yksityinen	23,7	SL
87	Mynttilänkosken jokilaakso	Yksityinen	2,2	SL
88	Natura	Valtio tai valtion liikelaitos; yksityinen; asunto-tai kiinteistöosakeyhtiö; yksityinen tai julkinen yritys; pankki tai vakuutuslaitos, sosiaaliturvarahasto; Espoon kaupunki; uskonnollinen yhteisö, säätio, puolue tai yhdistys	2288,1	SL
89	Nuukio	Valtio tai valtion liikelaitos	2005,4	SL
90	Nybacka	Yksityinen	0,8	SL
91	Oittaa luonnonsuojelualue	Yksityinen	5,3	SL
91	Oittaa luonnonsuojelualue	Yksityinen	2,7	SL
92	Pitkäsuon harsosammal	Yksityinen	1,5	SL

Liite 21 Luonnonsuojelualueet ja suojelualuevaraukset

Perustetut luonnonsuojelualueet, 25.5.2020 mukaiset

Numero kartalla	Nimi	Maanomistus	Pinta-ala (ha)	Kaavamerkintä Espoon pohjois- ja keskiosien yleiskaavassa
93	Punametsän lehmusmetsikkö	Yksityinen	0,7	SL
94	Pyykorven lehmusmetsä	Yksityinen	2,4	SL
95	Rinnekodin luonnonsuojelualue	Yksityinen	62,3	SL
96	Ryssängsbäckenin pähkinäpensaslehto	Yksityinen	0,2	SL
97	Ryssänkallio-Isosuon luonnonsuojelualue	Yksityinen	107,8	SL
98	Skurunäsin jalopuumetsikkö	Yksityinen	0,6	SL
99	Sorvalampi-Häkläjärven metsäalue	Yksityinen	52,0	SL
100	Tremanskärin luonnonsuojelualue	Yksityinen	41,7	SL
101	Tremanskärin luonnonsuojelualue 1	Yksityinen	1,1	SL
101	Tremanskärin luonnonsuojelualue 2	Yksityinen	1,8	SL
102	Tremanskär-Kringelskärr	Muu, muu valtio, muu kunta, kuntainliitto; yksityinen, valtio tai valtion liikelaitos; Espoon kaupunki; asunto- tai kiinteistöosakeyhtiö; asunto-osuuskunta	44,1	SL
103	Träskändan jalopuumetsikkö	Yksityinen	0,5	SL
104	Träskändan kartanon puistoalue (luonnonsuojelualue)	Yksityinen	31,0	SL
105	Bakhägnanin pähkinäpensaslehto	Yksityinen	2,4	SL