

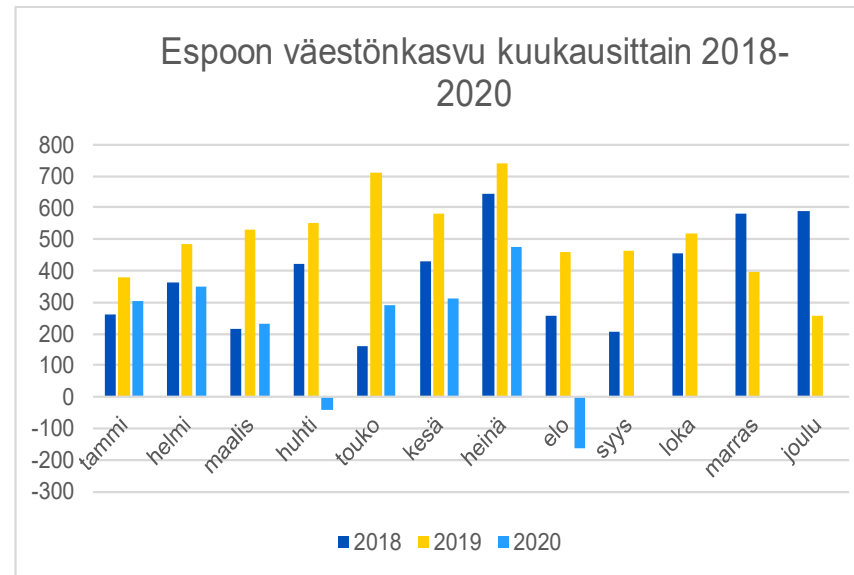
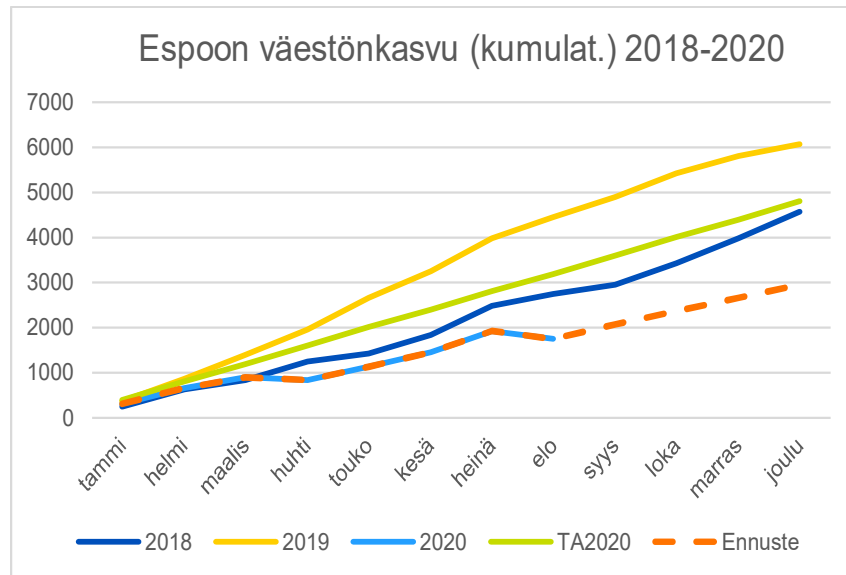
**ESPOO  
ESBO**

# **Kuukausiraportti**

Tammi-syyskuu 2020



## Vuoden 2020 väestönkasvu hidastunut paljon, odotettavissa noin 3 000 asukkaan kasvu



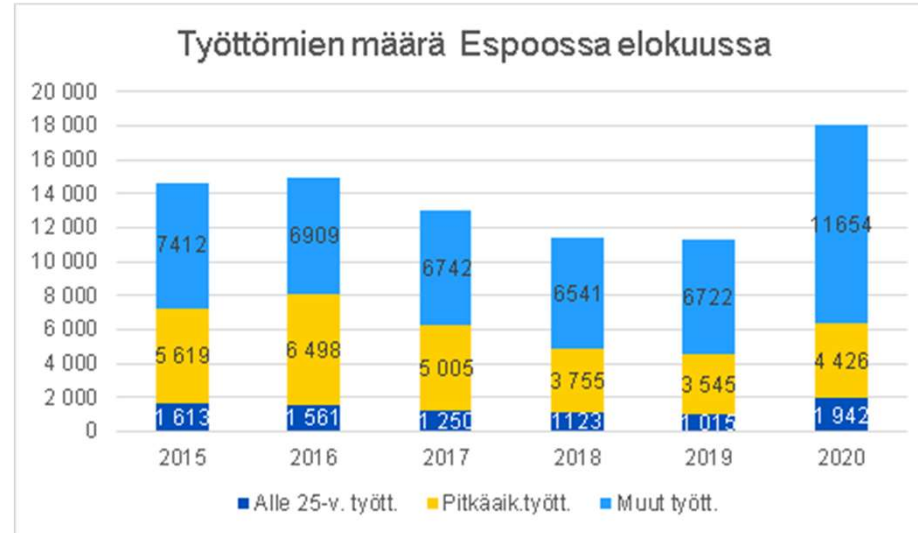
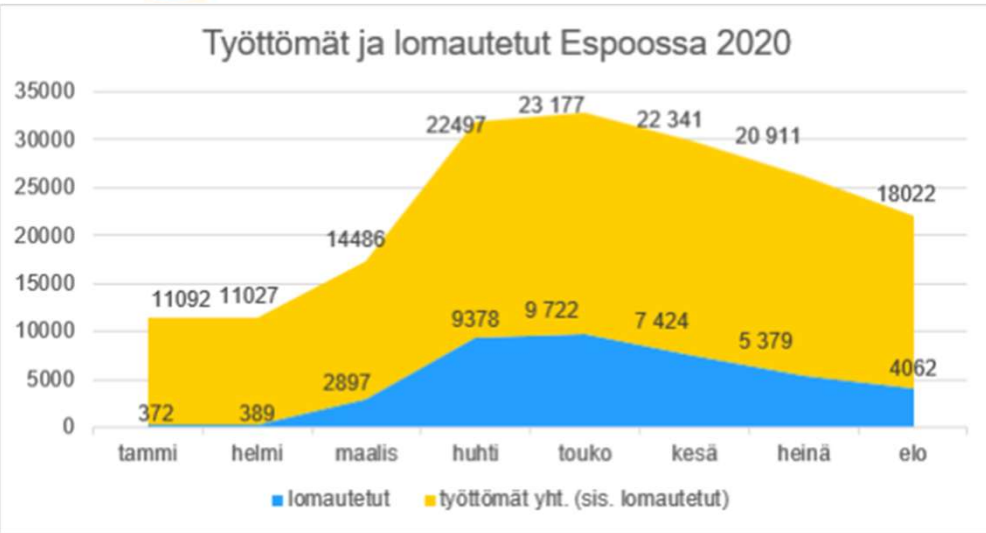
291 500 as.



kum. kasvu  
1 760 as.

- Espoon väestö kasvoi **tammi-elokuun aikana 1 760 asukkaalla**,
  - yli 2 500 asukasta vähemmän kuin edellisvuonna vastaavana ajankohtana.
- Tammi-elokuussa Espoon **väestöä lisäsi eniten maahanmuutto**. Nettosiirtolaisuuden osuus väestönkasvusta oli 88 prosenttia, luonnollisen väestönlisäyksen osuus oli 56 prosenttia.
  - kuntien välinen muutto oli tappiollinen 44 prosenttia. Laskua edellisvuoteen oli peräti yli 2 700 asukasta.
- Vieraskielisiä asukkaita oli elokuun lopussa 55 400, mikä on lähes 19 prosenttia koko väestöstä ja osuus vuoden 2020 tammi-elokuun väestönkasvusta oli **lähes 100 prosenttia**.
- Viime vuoden ensimmäisellä vuosipuoliskolla Espoon poikkeuksellisen korkea muista kunnista saama muuttovoitto perustui Helsingistä ja muualta Suomesta tulleeseen runsaaseen muuttovoittoon.
  - Tänä vuonna Espoon saama muuttovoitto Helsingistä ja muualta Suomesta on vähentynyt paljon ja lisäksi Espoo menettää asukkaita kehyskuntiin ja Vantaalle paljon enemmän kuin viime vuonna vastaavana aikana.
- Väestönkasvun hidastuminen lienee kuitenkin väliaikainen ilmiö, sillä kaupungistuminen on edelleen vahva trendi.

# Työttömyys laskenut toukokuun huipun jälkeen, mutta edelleen työttömiä lähes kolmannes enemmän kuin vuosi sitten



**Tyött.aste  
12,3 %**

## Viikolla 41 työttömiä 17 390, joista lomautettuja 3 763, työttömyysaste 12 % (luvut ovat epävirallisia lukuja)

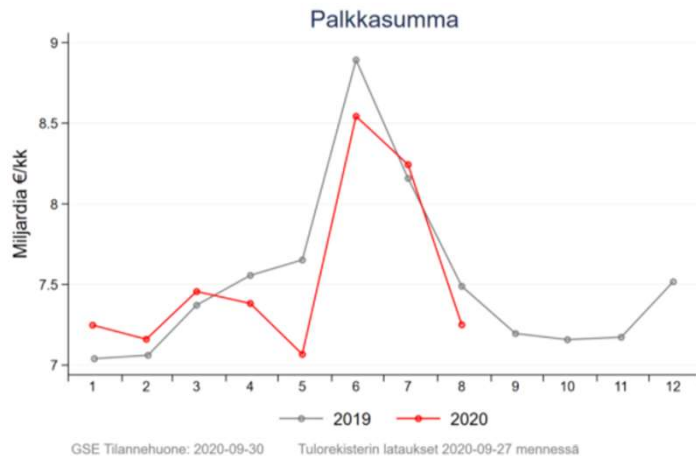
- Työttömien kokonaismäärä oli korkeimmillaan toukokuussa (23 177), minkä jälkeen määrä on vähentynyt. Lomautettujen määrä kääntyi laskuun kesäkuussa. Kokonaan vailla työsuhdetta olevien työttömien määrä kääntyi laskuun heinäkuussa.

## Elokuun lopulla (TEM:n viralliset luvut)

- työttömyysaste 12,3 %, vuotta aiemmin 7,9%
- ulkomaan kansalaisten työttömyysaste 24,5 %, vuotta aiemmin 17,7 %
- **työttömiä 18 022, vuotta aiemmin 11 282.**
- **pitkäaikaistyöttömiä 4 426, vuotta aiemmin 3 545**
- 15-24 v. työttömiä 1 942, vuotta aiemmin 1 015
- 15-24 vuotiaista työvoimaan kuului noin 14 000 henkilöä, ikäluokan työttömyysaste 18,1 % 22.10.2020 (vuotta aiemmin 9,3 %).

# Palkkasumman kehitys Helsinki GSE tilannehuone 27.9.2020

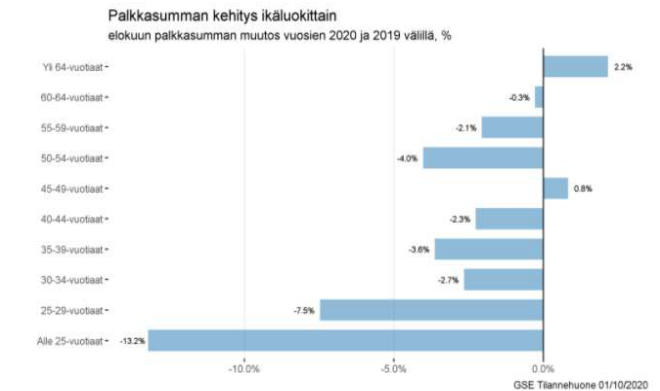
## Palkkasumman kehitys koko maa



## Kehitys suuret kunnat



## Kehitys ikäluokittain



Lataukset tulorekisteriin 27.9.2020 mennessä. Palkkasummakuvaaja tarkastellessa on huomioitava, että tietoja ladataan Tulorekisteriin vaihtelevalla viiveellä, joten luvut saattavat aina hieman muuttua jälkikäteen. Käytännössä kuukautta vanhempia tietoja voi jo pitää lähes lopullisina



Huom!

Helsinki -1,8 % (heinäkuu 1 %)  
Espoo -1,5 % (heinäkuu 1,2 %)  
Tampere -2,2 (heinäkuu 2,2 %)  
Jyväskylä -5,5 (heinäkuu 5,2 %)

Palkkasumma on laskenut lähes kaikissa ikäluokissa lukuun ottamatta 45–49-vuotiaita sekä yli 64-vuotiaita. Suurimman notkahduksen ovat kärsineet alle 25-vuotiaat, niin absoluuttisesti kuin suhteellisestikin.

## Verorahoitus (verot ja valtionosuudet)

	2019	TA2020	E 10/ 2020	Ero TA
Kunnallisvero	1 272 287	1 320 000	1 313 000	-7 000
	1,0	3,8	3,2	
Yhteisövero	129 122	133 300	130 000	-3 300
	3,1	3,2	0,7	
Kiinteistövero	120 293	123 500	122 000	-1 500
	2,8	2,7	1,4	
<b>Verotulot yhteensä</b>	<b>1 521 702</b>	<b>1 576 800</b>	<b>1 565 000</b>	<b>-11 800</b>
muutos-%	1,3	3,6	2,8	
Peruspavelujen vos	59277	20 902	23 653	2 751
Veroperustemuut. korvaus		76 714	78 186	1 472
Korona kompensatio			72 632	72 632
<b>Valtionosuudet yhteensä</b>	<b>59277</b>	<b>97 616</b>	<b>174 471</b>	<b>76 855</b>
muutos-%			194	
<b>Verorahoitus yhteensä</b>	<b>1 580 979</b>	<b>1 674 416</b>	<b>1 739 471</b>	<b>65 055</b>
muutos-%	2,3	5,9	10,0	

- Kunnallisveroa on tilitetty tammi-elokuussa **994 M€** kasvua 3 % edelliseen vuoteen. Koko maassa kasvua 2,8 %.
- Valtion 4 LTA nostettiin yhteisöveron kuntien jako-osuutta 10 %. Yhteisöveroa on tilitetty tammi-syyskuussa 110,3 M€, **8,8 % enemmän** kuin 2019. Koko maassa kuntien tilitykset kasvaneet 5,8 % vuodesta 2019,
  - kuitenkin syyskuussa kuluvan vuoden ennakot - **37,3 %** vs. 2019!!
  - Ennuste perustuu VM arvioon yritysten verotettavan tuloksen kehityksestä
- Kiinteistöveroa tilitetty 82,1 M€, kiinteistövero siirtyi jatkuvaan valmistumiseen, eri asukkailla eri eräpäivät 7-12/2020
- Valtio maksaa yhteisöveron jako-osuuden korotuksen lisäksi ns. koronakompensatiota 72,6 M€, kompensatioiden kanssa verorahoitus ylittää talousarviossa oletetun 65 M€
- **Verorahoitus kasvaa 10 % vrt. 2019**

## Verotulot kehittyneet tammi-syyskuussahuomattavasti keväällä ennustettua paremmin, koska :

	Kaupunki	Vero%	Kunnallisv ero	Muutos-% 2019-2020	Yhteisöv ero	Muutos-% 2019-2020
		0,00	0,0	0,0	0,0	0,0
<b>Syys</b>	Helsinki	18,00	2 028,2	3,5	424,7	-8,7
	Espoo	18,00	994,4	3,0	110,3	8,8
	Tampere	20,25	633,8	6,0	69,0	13,4
	Vantaa	19,00	665,4	3,6	67,4	14,2
	Turku	19,50	478,7	3,0	89,4	5,9
	Oulu	20,00	531,5	3,3	37,0	3,1
	Kunnat yhteensä	19,86	14 858,3	2,8	1 596,1	5,8

Koronan vaikutus?

1. Veronpalautuksia vähennettiin syyskuun tilityksen yhteydessä 260 M€ vähemmän kuin vuonna 2019
2. Palkkasumma kehittynyt kevään ennustetta paremmin
3. Veronsaajaryhmien (valtio, kunnat, kirkko, kela) jako-osuuksia on tarkastettu verovuoden 2019 ennakkotietojen ja pääomatuloennusteen alenemisesta johtuen, kuntien jako-osuus 61,79 > 62,27 % lisää kunnallisveroa 150 M€. Lisäksi kuntien välillä on tehty oikaisuja.
4. Yhteisöveron jako-osuutta korotettu 10 %-yksikköä vuodelle 2020



Kaupungin henkilöstömäärä oli 30.9.2020 yhteensä 14 897 henkilöä. Henkilöstömäärä kasvoi vuoden aikana **311 henkilöllä**.



Henkilöstöstä vakinaisia oli 11 990 ja määräaikaisia 2 907. Vuoden takaiseen verrattuna vakinaisten määrä on kasvanut 157:lla ja määräaikaisten määrä 154 henkilöllä.



Henkilöstömäärä kasvoi kaikilla toimialoilla, eniten sosiaali- ja terveystoimessa (+158). Sivistystoimen kasvu oli 86 ja teknisen ja ympäristötoimen kasvu oli 16 henkilöä. Konsernihallinnon henkilöstömäärä kasvoi 19 henkilöllä ja Länsi-Uudenmaan pelastuslaitoksen 32:lla.



**Henkilöstökustannukset kasvoivat tammi-syyskuussa 3,7 prosenttia.** Vuokratyökustannusten kertymä oli syyskuussa 21,9 % pienempi kuin vuotta aikaisemmin. Vuokratyövoiman käyttö väheni sekä sivistystoimessa (- 29,0 %) että sosiaali- ja terveystoimessa (- 18,6 %). **Yhteensä henkilöstö- ja vuokratyökustannukset kasvoivat kaupungissa tammi-syyskuussa 2,5 %.**

# Toimintamenojen ja -tulojen kehitys 2020

## Ulkoiset toimintatuotot alittavat talousarvion 8 M€ ( enn 8/2020 -15 M€)

- tulojen arvioidaan alittavan talousarvion 8 M€ ja pienenevän 31 M€ vuodesta 2019
- Maanmyynti- sopimustuotot talousarvion mukaisesti, palvelumaksut alittuvat koronasta johtuen sote 5 M€, varhaiskasvatus, kulttuuri ja liikunta. Valtiolta saadut korona-avustukset korottavat tulokertymää sivistystoimessa, ylitys 1 M€ koronan vaikutuksista huolimatta.

## Toimintamenojen toteumassa näkyy kevään ja kesän toimintojen sulkemiset

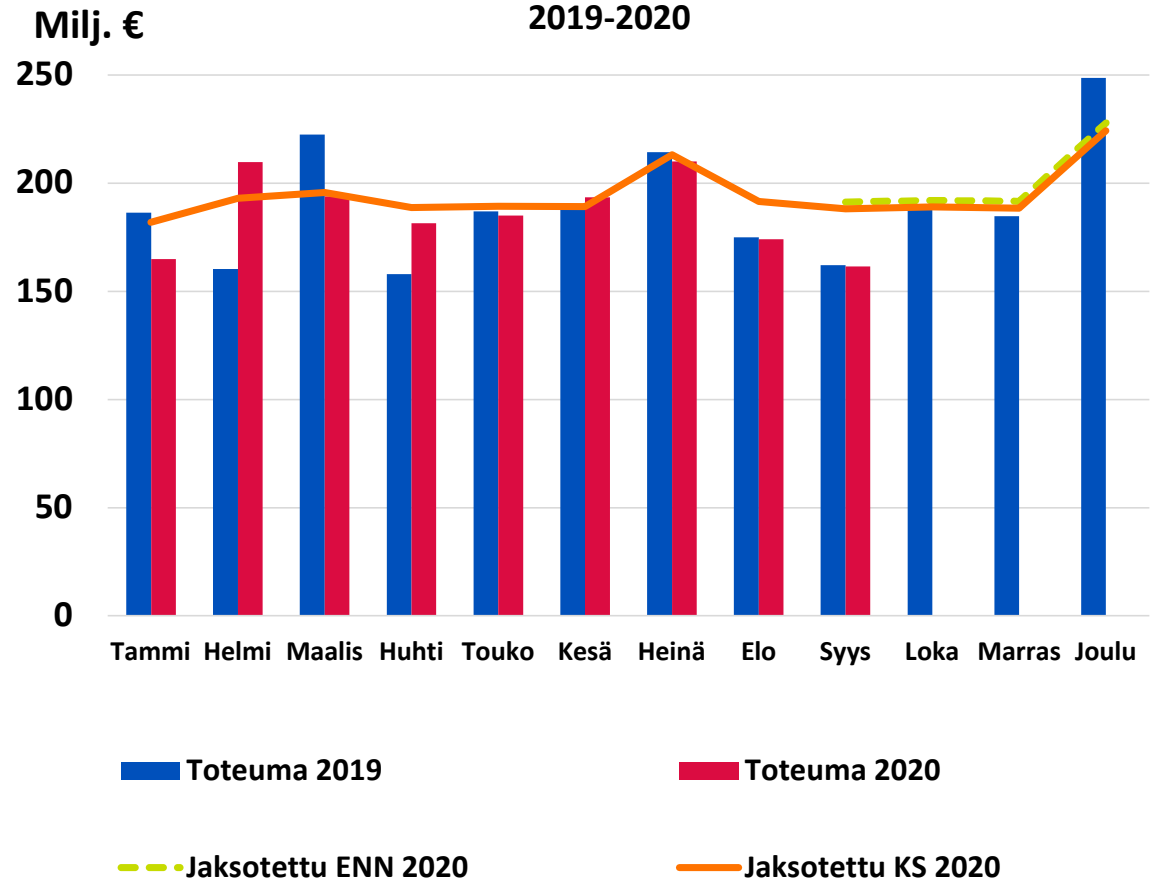
- Sivistystoimen menot alittuvat noin 10 M€ sulkemisten vähennettyä henkilöstövuokraus, ateriat, kuljetus ja materiaalikustannuksia. Valtionavun mukaisia tukitoimia syksyille 20 ja keväälle 21
- Palvelujen ostot -0,1 % ja aineet tarvikkeet -8,5 % vs. 9/2019

## Toimintamenojen ennustetaan ylittyvän vain - 6 M€ ( ennuste 8/2020 32 M€ )

- Työmarkkinatuen kuntaosuus 6 M€
- Sote omatoiminta ylittyy 17 M€: Avosairaanhoido, sth, kotihoito, lastensijaishoito sekä Koronannäytteenotto, -neuvonta ja suojarusteet ym.. Koronakustannuksia arviolta 10 M€
- HUS ESH arvio kuntalaskutus – 6,8 M€, epävarmuutta sekä kuntien että esh koronakustannusten kompensoinnista 2020, voi parantaa ennustetta
- HSL kuntaosuuden ylitys 7 M€ ( ennuste 8/2020 20 M€, valtion kompensatio.
- Tilapalvelujen vuosikorjaukset ja suunnittelu

**Nettotoimintamenojen, eli toimintakatteen alijäämän** arvioidaan ylittyvän noin 15 M€ ( ennuste 8/2020 50 M€) talousarviosta ja kasvavan 6,6 % vuodesta 2019

Kaupungin toimintamenojen toteuma ja käyttösuunnitelma 2019-2020





Milj. €	TP 2019	Alkup. TA 2020	Muutettu TA 2020	Toteuma 9/2020	Ennuste 2020	Poikkeama 2020
Tulot	110,9	118,0	118,0	80,3	115,3	-2,7
Valmistus omaan käyttöön	0,1	0,0	0,0	0,3	0,2	0,2
Menot	-200,0	-214,2	-213,8	-139,0	-213,3	0,5
<b>TOIMINTAKATE</b>	<b>-89,0</b>	<b>-96,2</b>	<b>-95,8</b>	<b>-58,4</b>	<b>-97,7</b>	<b>-1,9</b>

- **Asfalttikartellikartellin sovintosopimus on syntynyt ja Espoo sai vahingonkorvausta 2,7 milj. euroa.** Kuntien Tieran Oy:n kanssa on tehty sovintosopimus ERP -palvelun käyttöönoton valmistelua ja käyttövaltuuksien ja käyttöönottomaksun maksamista koskevan sopimuksen purkamisesta. **Vahingonkorvauksesta, saamisen alaskirjauksesta, arvonlisäverosta sekä SAP Hana-lisensseistä tehtiin 2,3 milj. euron kulukirjaukset.** Sopimuksen mukaan Tiera palauttaa Espoolle vuosina 2020-2024 yhteensä 2,6 milj. euroa.
- Työmarkkinatuen kuntaosuus ylittää talousarvion (+6 milj.). Kasvua viime vuoden vastaavaan ajankohtaan 15,8 %.
- Toimialojen ICT-kehittämisen- ja leasingbudjettia on sopeutettu (tulot -4,4 milj. ja menot -5 milj.). Ennusteessa on huomioitu kaksi suurta toimintamallin muutosta: ruokapalvelujen talousmallin purkaminen (tulot ja menot -4,1 milj.) ja kulkukeskuksen toiminnan käynnistäminen (tulot ja menot +3,1 milj.). Leasing-kalustoon siirtyminen pienentää logistiikan poistokertymää ja lisää menoja.
- LUP: tulojen ennustetaan ylittyvän johtuen lähinnä ensihoidon laskutuksista ja Kelakorvauksista. Poikkeustilan aikana ensihoidon sekä ensivasteen tehtävämäärät ovat pienentyneet mikä vaikuttaa tulokehitykseen. Koronasta ja ylimääräisistä suojavarusteiden hankinnoista johtuen ensihoidon menot ovat kasvaneet merkittävästi. Palvelujen ostoista, poistoista sekä vuokrista ennustetaan säästyvän mutta henkilöstökustannusten ennustetaan ylittyvän.

## Sosiaali- ja terveystoimi

Milj. €	TP 2019	Alkup. TA 2020	Muutettu TA 2020	Toteuma 9/2020	Ennuste 2020	Poikkeama 2020
Tulot	72,9	73,1	73,1	46,5	68,3	-4,9
Valmistus omaan käyttöön				0,0	0,0	0,0
Menot	-834,8	-835,0	-835,2	-621,0	-845,1	-9,9
<b>TOIMINTAKATE</b>	<b>-761,8</b>	<b>-761,8</b>	<b>-762,0</b>	<b>-574,4</b>	<b>-776,8</b>	<b>-14,8</b>

- Toimialan tulojen ennustetaan alittavan talousarvion 5 milj. eurolla, koska koronaepidemiasta johtuen suun terveydenhuollon toiminta oli kevaalla kiinni ja tämä alentaa koko vuoden asiakaskäyntejä.
- Toimialan menojen arvioidaan ylittävän talousarvion 10 milj. euroa Terveyspalveluiden avosairaanhoidossa koronayhteydenotosta, koronaneuvonnasta ja tartuntajäljityksestä on arvioitu koittuvan 7,7 miljalla.. euron menolisäykset.
- Perhe- ja sosiaalipalveluissa lasten sijaishuollon ja aikuisten tuetussa asumisessa arvioidaan ostopalveluiden ylittävän talousarvion 4,6 milj. eurolla, koska talousarvion laadinnan yhteydessä palvelutarve ennakoitiin alhaisemmaksi.
- Kreikasta saapuvien alaikäisten turvapaikanhakijoiden kustannukset on huomioitu ennusteessa. Kustannukset ovat kokonaan valtion korvaamia.
- Koronasta aiheutuvia henkilöstösiirtovaikutuksia ei ole huomioitu syyskuun ennusteessa.
- Toimintakatteen ennustetaan olevan noin 14,8 milj. euroa talousarviota heikompi.
- Toimialan ennusteeseen liittyy epävarmuutta poikkeusolosuhteista johtuen

Milj. €	TP 2019	Alkup. TA 2020	Muutettu TA 2020	Toteuma 9/2020	Ennuste 2020	Poikkeama 2020
Tulot	51,3	46,2	46,2	42,3	47,3	1,1
Valmistus omaan käyttöön	0,1			0,0		0
Menot	-770,6	-800,4	-800,5	-569,1	-792,0	8,6
<b>TOIMINTAKATE</b>	<b>-719,2</b>	<b>-754,2</b>	<b>-754,4</b>	<b>-526,8</b>	<b>-744,7</b>	<b>9,6</b>

- Sivistystoimen toimintatulojen ennustetaan ylittävän talousarvion noin 1,1 milj. eurolla.
- Tuloja lisäävät OKM:ltä saadut korona-avustukset, joita arvioidaan vuonna 2020 käytettävän n. 3,5 milj. euroa. Korona-avustukset lisäävät toisaalta myös toimintamenoja. Toimintatulot ovat vähentyneet varhaiskasvatuksen asiakasmaksujen huojennuksista sekä kulttuurin ja liikunnan toiminnan ja talojen sulkemisista koronan vuoksi.
- Toimintamenojen ennustetaan alittavan talousarvion noin 8,6 milj. eurolla, mikä johtuu koronan aiheuttamista mm. henkilöstömenojen, työvoimanvuokrauskulujen, koulukuljetuksen sekä varhaiskasvatuksen ruokailujen säästöistä. Sisäisten erien osalta säästöjä tulee mm. ICT-kuluista. Lisäksi säästöä syntyy Matinraitin ja Suviniityn päiväkotien valmistumisen myöhästymisestä n. 2 milj. euroa. Toisaalta koronan vuoksi tehdyistä poikkeusjärjestelyistä on aiheutunut n. 0,85 milj. euron edestä lisäkustannuksia kouluruokailuihin.
- Sivistystoimen toimintakatteen ennustetaan olevan 9,6 milj. euroa parempi kuin talousarviossa.

## Tekninen ja ympäristötoimi (ilman nettoyksikköjä)

Milj. €	Alkup. TA		Muutettu	Toteuma	Ennuste	Poikkeama
	TP 2019	2020	TA 2020	9/2020	2020	2020
Tulot	179,7	173,5	173,5	137,1	173,2	-0,3
Valmistus omaan käyttöön	3,1	3,6	3,6	1,7	3,6	0,0
Menot	-212,5	-236,5	-241,1	-169,2	-242,3	-1,2
<b>TOIMINTAKATE</b>	<b>-29,7</b>	<b>-59,4</b>	<b>-64,0</b>	<b>-30,4</b>	<b>-65,5</b>	<b>-1,5</b>

- Toimialan talousennuste on parantunut elokuun lopun tilanteesta. Toimialan tulotavoitteen ennustetaan toteutuvan.
- Menojen ennustetaan edelleen ylittyvän joukkoliikenteen kuntaosuuden kasvun vuoksi, mutta ylitys ei ole niin suuri, kun aiemmin ennustettiin. HSL:n osavuosikatsauksen mukaan HSL saa valtiolta korona-ajan tulonmenetyksiin kohdistettua lisätukea.
- Loppuvuoden aikana jatkamme uuden maankäytön, liikenteen ja asumisen (MAL) sopimuksen sekä kaupunkiradan edistämistä.
- Asuntotuotantomäärät ovat koronasta huolimatta pysyneet korkealla tasolla. Alkanut tuotanto on syyskuun lopun tilanteessa jo ylittänyt 4000 asunnon määrän. Myös rakennuslupia on tämän vuoden aikana haettu edellisvuosien tahtiin.
- Toimialan hyvästä talousennusteesta huolimatta olemme osaltamme valmistelleet taloudellisesti kestävä Espoo ohjelman tavoitteita vuosille 2021-2025.

# Tilapalvelut-liikelaitos

Milj. €	TP 2019	Alkup. TA 2020	Muutettu TA 2020	Toteuma 9/2020	Ennuste 2020	Poikkeama 2020
Tulot	262,4	269,3	269,3	199,3	268,5	-0,9
Menot	-180,7	-172,6	-182,6	-131,8	-183,8	-1,2
<b>Tilikauden yli-/alijäämä</b>	<b>-6,6</b>	<b>23,6</b>	<b>13,6</b>	<b>2,9</b>	<b>9,1</b>	<b>-4,5</b>

- Tulostavoitetta alennettiin 10 milj. euroa osavuosisikatsaus 2:ssa.
- Syyskuun ennuste on parempi kuin elokuun ennuste, mutta tulostavoitteen ei ennusteta toteutuvan. Alitus on 4,5 milj. euroa. Alitusta pyritään pienentämään useilla toimenpiteillä loppuvuoden aikana.
- Kunnossapidon toteuma on 14,0 milj. euroa, joka vastaa aiemmin ennustettua 10 milj. euron ylitystä.
- Purkukulut ylittyvät 1,2 milj. euroa ja selvityskohteiden esisuunnittelukustannukset ylittyvät 0,6 milj. euroa.
- Suurimmat purkukohteet ovat Vanha maantie 6/ Metropolia AMK, Jupperin koulu, Leppävaaran lukio ja Kalajärven koulu.
- Elinkaarta jatkavien korjausten vaikutusta poistoaikoihin on selvitetty. Korjauksen arvioitu vaikutus 5 milj. euroa on otettu huomioon ennusteessa. Korjauksen jälkeen poistojen ennustetaan ylittyvän 2,5 milj. euroa.
- Kaupungin kiinteistöihin on otettu uusiutuva kaukolämpö ja lämmityksen optimointi –palvelu, jotka tuovat säästöjä energiakulutukseen.
- PPP-hankkeen kolmen kohteen rakentaminen jatkuu: Perkkään koulu, Pohjois-Tapiolan koulu ja Nauriskasken koulu.

## Kaupungin tulosennuste negatiivinen

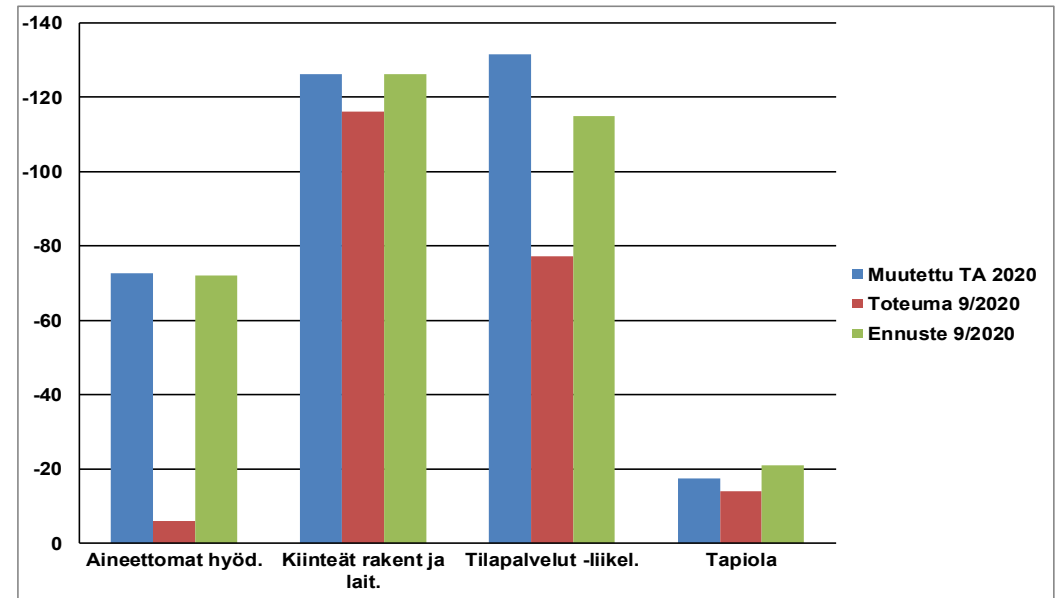
Milj. €	TP 2019	Alkup. TA 2020	Muutettu TA 2020	Toteuma 9/2020	Ennuste 2020	Poikkeama 2020	Poikkeama Tot-Alk.TA
Tulot	807,3	796,4	796,4	580,1	785,6	-10,7	-216,3
Valmistus omaan käyttöön	12,4	13,7	13,7	9,4	14,0	0,3	-4,3
Menot	-2 275,4	-2 332,3	-2 346,9	-1 674,4	-2 351,5	-4,7	657,9
Menot pl. Valm.om.käyt.	-2 263,0	-2 318,6	-2 333,2	-1 665,0	-2 337,6	-4,4	653,6
<b>TOIMINTAKATE</b>	<b>-1 455,7</b>	<b>-1 522,3</b>	<b>-1 536,8</b>	<b>-1 085,0</b>	<b>-1 551,9</b>	<b>-15,1</b>	<b>437,3</b>
Verotulot	1 521,2	1 576,8	1 576,8	1 186,8	1 565,0	-11,8	-390,0
Valtionosuudet	60,9	97,6	97,6	117,4	174,5	76,9	19,8
Korko- ja rahoitustuotot	55,2	36,7	36,7	22,2	36,7	0,0	-14,5
Korko- ja rahoituskulut	-10,2	-16,9	-16,9	-13,4	-20,3	-3,5	3,5
<b>VUOSIKATE</b>	<b>171,4</b>	<b>171,5</b>	<b>157,0</b>	<b>228,0</b>	<b>203,9</b>	<b>47,0</b>	<b>56,5</b>
Poistot ja arvonalentumiset	-178,9	-165,2	-165,2	-134,8	-172,0	-6,8	30,5
<b>TILIKAUDEN TULOS</b>	<b>-7,5</b>	<b>6,3</b>	<b>-8,3</b>	<b>93,3</b>	<b>31,9</b>	<b>40,2</b>	<b>87,0</b>

- Toimintakatteen alijäämä heikkenee vain 15 M€ talousarvioon nähden (ennuste 8/2020 - 50 M€). Valtion koronakompensaatiot sote- ja esh palveluihin voivat edelleen parantaa ennustetta.
- Verorahoitus (verot ja valtionosuudet) ylittivät 65 M€ talousarviosta (ennuste 8/2020 + 20 M€)
  - LTA 4 yhteisöveron jako-osuuden korotus, oikaisut 2019 ja 2020 sekä valtion koronakompensaatiot
- Poistoennuste pienentynyt
- Vuosikate-ennuste 203 M€
- Tulosennuste syykuun tilanteessa +32 M€

Milj. €	TP 2019	Muutettu TA 2020	Ennuste 9/2020	Poikkeama Muutettu TA	Toteuma 9/2019	Toteuma 9/2020	Toteuma-% 2020	Kasvu-% 2019-2020
<b>Myyntituotot, ulkoiset</b>	89,5	91,1	89,9	-1,2	52,0	66,1	72,5 %	27,0 %
<b>Maksutuotot, ulkoiset</b>	115,8	120,1	102,0	-18,1	78,4	65,6	54,6 %	-16,3 %
<b>Tuet ja avustukset, ulkoiset</b>	19,3	17,3	22,7	5,4	19,7	27,4	158,7 %	39,4 %
<b>Vuokratuotot, ulkoiset</b>	38,9	42,0	39,7	-2,3	33,2	34,4	81,8 %	3,5 %
<b>Muut tuotot, ulkoiset</b>	154,7	124,8	132,7	7,9	69,7	98,4	78,8 %	41,3 %
<b>TOIMINTATULOT, ULKOISET</b>	418,1	395,3	386,9	-8,4	253,0	291,9	73,8 %	15,4 %
<b>Valmistus omaan käyttöön</b>	12,4	13,7	14,0	0,3	6,7	9,4	68,5 %	40,1 %
<b>Henkilöstökulut</b>	-672,4	-711,6	-702,0	9,6	-497,0	-515,4	72,4 %	3,7 %
<b>Palvelujen ostot, ulkoiset</b>	-881,7	-883,5	-898,2	-14,7	-624,7	-623,8	70,6 %	-0,1 %
<b>Aineet, tarvikkeet ja tavarat, ulkoiset</b>	-70,8	-63,5	-66,8	-3,3	-50,3	-46,1	72,5 %	-8,5 %
<b>Avustukset, ulkoiset</b>	-134,0	-134,4	-140,3	-5,8	-99,8	-102,3	76,1 %	2,5 %
<b>Vuokrat, ulkoiset</b>	-115,3	-135,2	-126,1	9,1	-87,3	-88,8	65,7 %	1,7 %
<b>Muut kulut, ulkoiset</b>	-11,7	-17,8	-17,3	0,6	-5,4	-9,8	54,9 %	82,4 %
<b>TOIMINTAMENOT, ULKOISET</b>	-1 886,2	-1 946,1	-1 950,7	-4,6	-1 364,9	-1 386,2	71,2 %	1,6 %
<b>Toimintatulot, sisäiset</b>	389,2	401,0	398,7	-2,4	289,0	288,2	71,9 %	-0,3 %
<b>Toimintamenot, sisäiset</b>	-389,2	-400,7	-400,8	-0,1	-289,0	-288,2	71,9 %	-0,3 %
<b>Tulot yhteensä</b>	819,7	810,0	799,6	-10,5	548,7	589,4	72,8 %	7,4 %
<b>Menot yhteensä</b>	-2 275,4	-2 346,9	-2 351,5	-4,7	-1 653,9	-1 674,4	71,3 %	1,2 %
<b>TOIMINTAKATE</b>	-1 455,7	-1 536,8	-1 551,9	-15,1	-1 105,2	-1 085,0	70,6 %	-1,8 %
<b>Verotulot</b>	1 521,2	1 576,8	1 565,0	-11,8	1 129,3	1 186,8	75,3 %	5,1 %
<b>Valtionosuudet</b>	60,9	97,6	174,5	76,9	35,4	117,4	120,2 %	231,4 %
<b>KÄYTTÖKATE</b>	126,3	137,6	187,5	49,9	59,4	219,2	159,3 %	268,8 %
<b>Korkotuotot, ulkoiset</b>	15,5	16,1	15,8	-0,3	7,9	7,9	49,2 %	-0,2 %
<b>Muut rahoitustuotot, ulkoiset</b>	39,7	20,6	20,9	0,4	17,2	14,3	69,4 %	-17,0 %
<b>Korkokulut, ulkoiset</b>	-8,6	-12,9	-10,3	2,6	-5,8	-6,4	50,1 %	10,5 %
<b>Muut rahoituskulut, ulkoiset</b>	-1,5	-4,0	-10,0	-6,0	-0,3	-6,9	173,3 %	2 093,8 %
<b>VUOSIKATE</b>	171,4	157,0	203,9	47,0	78,5	228,0	145,3 %	190,7 %
<b>Poistot käyttöom. ja muista menoista</b>	-166,9	-165,2	-171,8	-6,6	-123,5	-134,5	81,4 %	8,9 %
<b>Arvon alentumiset</b>	-12,0	0,0	-0,2	-0,2	-11,2	-0,3		-97,3 %
<b>Satunnaiset kulut</b>	0,0			0	0,0			-100,0 %
<b>TILIKAUDEN TULOS</b>	-7,5	-8,3	31,9	40,2	-56,3	93,3	-1 128,0 %	

# Investoinnit

Milj. €	Muutettu TA 2020	Toteuma 9/2020	Ennuste 9/2020
Aineettomat hyöd.	-72,7	-6,1	-72,0
Maa- ja vesialueet	-15,5	-6,0	-15,5
Kiinteät rakent ja lait.	-126,1	-116,2	-126,1
Koneet ja kalusto	-12,5	-4,0	-10,8
Osakkeet ja osuudet	-22,7	-15,6	-22,8
<b>PERUSKAUPUNKI YHTEENSÄ</b>	<b>-249,6</b>	<b>-147,9</b>	<b>-247,2</b>
Tilapalvelut -liikel.	-131,6	-77,2	-114,9
Länsi-Uudenmaan pl.	-2,3	-0,8	-2,3
Suurpelto	-3,6	-1,2	-3,6
Tapiola	-17,5	-14,0	-21,0
<b>INVESTOINNIT YHTEENSÄ</b>	<b>-404,6</b>	<b>-241,1</b>	<b>-389,0</b>



- Kunnallistekniikan työmailla työt ovat edistyneet hyvin koronatilanteesta huolimatta. Raide-Jokeri on edistynyt jopa suunniteltua nopeammin. Tapiolan taseyksikön ennuste ylittää talousarvion 3,5 milj. euroa. Keilaniemen tunneli valmistui viime vuonna, mutta viimeiset ostolaskut ajoittuvat vuodelle 2020. Kolmanteen osavuosisikatsaukseen valmistellaan määrärahamuutosesitys.
- Tilapalvelut-liikelaitoksen investoinneista jää käyttämättä 16,7 milj. euroa suunnittelun ja rakentamisen aloittamisen viivästymisen vuoksi. Suurimmat alitukset ovat: Kungsgårds skola ja daghem 5,1 milj. euroa, Meritorin koulu 4 milj. euroa, Tiistilän koulu 1,1 milj. euroa sekä Luukin leirikeskus 1,1 milj. euroa.
- Postipuun lastensuojelupalvelut hankkeen ennustetaan ylittyvän 1,8 milj. eurolla, koska hankkeen rakentaminen edellisenä vuonna viivästyi.

## Investoinnit 2020

- brutto 389 M€
- netto 322 M€
- vuosikate 204 M€

22.10.2020